

Proof Sign-off:
A.Nagasawa CRE S.Tsukada _____
N.Nomoto _____
R.Thomson _____

R4C621

all.bk

A5-format
1/23/02

Rev. C

FRONT.FM
Pass 0

R

Dansk

EPSON STYLUS™ COLOR 680

Farve InkJet printer

Alle rettigheder forbeholdt. Ingen del af denne publikation må reproduceres, opbevares i elektroniske anlæg eller overføres i nogen form - eller på nogen måde - det være sig elektronisk, mekanisk, ved fotokopiering, optagelse eller på anden måde uden forudindhentet, skriftlig tilladelse fra SEIKO EPSON CORPORATION. Informationen i denne manual er kun beregnet til brug med denne EPSON printer. EPSON er ikke ansvarlig for brug af denne information med andre printere.

Hverken SEIKO EPSON CORPORATION eller associerede virksomheder er ansvarlige over for køberen af dette produkt eller tredjepart for skader, tab eller omkostninger som køber eller tredjepart pådrager sig som følge af uheld, forkert brug eller misbrug af dette produkt eller uautoriserede modifikationer, reparationer eller ændringer af dette produkt eller (undtagen USA) manglende overholdelse af SEIKO EPSON CORPORATIONs brugs- og vedligeholdelsesinstruktioner.

SEIKO EPSON CORPORATION er ikke erstatningspligtig for skader eller problemer, der skyldes brug af ekstra tilbehør eller forbrugsstoffer, der ikke er betegnet som originale EPSON-produkter eller produkter godkendt af SEIKO EPSON CORPORATION.

SEIKO EPSON CORPORATION er ikke erstatningspligtig for skader, der skyldes elektromagnetisk interferens, som opstår pga. brug af interfacekabler, der ikke er godkendt af SEIKO EPSON CORPORATION.

EPSON er et registreret varemærke, og EPSON Stylus er et varemærke under SEIKO EPSON CORPORATION.

Microsoft og Windows er registrerede varemærker under Microsoft Corporation.

Generel bemærkning: Andre produktnavne i denne publikation tjener udelukkende til identifikationsformål og er evt. varemærker tilhørende deres respektive ejere. EPSON frasiger sig alle og enhver rettighed i forbindelse med sådanne mærker.

Copyright © 2000, SEIKO EPSON CORPORATION, Nagano, Japan.

Indhold

<i>Sikkerhedsinstruktioner</i>	4
Vigtige sikkerhedsinstruktioner	4
Nogle få forholdsregler	5
ENERGY STAR	8
Advarsler, forholdsregler og bemærkninger	8
<i>Printerdele og funktioner</i>	9
Printerdele og kontrolpanelfunktioner	9
<i>Udskrivning i Windows</i>	11
Introduktion til printersoftwarens	11
Ændring af printerindstillinger	13
Se udskrift før udskrivning	15
Online hjælpefunktion	17
<i>Udskrift i Macintosh</i>	18
Introduktion til printersoftwarens	18
Ændring af printerindstillinger	18
Se udskrift før udskrivning	20
<i>Udskiftning af blækpatroner</i>	22
Udskiftning af blækpatron	22
<i>Vedligeholdelse</i>	25
Kontrol af printerhovedets dyser	25
Rensning af printerhovedet	27
Justering af printerhovedet	28

Proof Sign-off:
A.Nagasawa CRE S.Tsukada _____
N. Nomoto _____
R.Thomson _____

R4C621
short.bk

A5-format
1/23/02

Rev. C

SHORT.TOC
Pass 0

R

Dansk

<i>Fejlfinding</i>	30
Online problemløsning (kan ikke bruges i Windows 3.1)	30
Rettelse af USB-problemer	31
Fejlindikatorer	35
Typiske problemer og løsninger	36
Annuller udskrivning	38
<i>Ekstraudstyr og forbrugsvarer</i>	42
<i>Printerspecifikationer</i>	46
Systemkrav	46

Sikkerhedsinstruktioner

Vigtige sikkerhedsinstruktioner

Før printeren tages i brug, skal De gennemlæse alle disse instruktioner. Sørg også for at følge alle advarsler og instruktioner, der er angivet på printeren.

- Bloker eller tildæk ikke åbningerne i printerens kabinet. Stik ikke genstande gennem åbningerne i kabinettet.
- Spild ikke væske på printeren.
- Brug kun den type strømforsyning, der er angivet på printerens mærkat.
- Tilslut alt udstyret til stikkontakter med jordforbindelse. Undgå at bruge kontakter i samme kredsløb som kopimaskiner eller ventilationssystemer, der ofte tændes og slukkes.
- Anvend ikke stik med vægkontakter eller automatiske timere.
- Hold hele computersystemet væk fra potentielle kilder til elektromagnetisk interferens, såsom højttalere eller baseenheder til trådløse telefoner.
- Benyt ikke en beskadiget eller flosset strømledning.
- Hvis De bruger en forlængerledning, skal De sørge for, at den samlede ampereværdi af de apparater, der er tilsluttet forlængerledningen, ikke overskrider forlængerledningens ampereværdi. Sørg også for, at den samlede ampereværdi af alle de apparater, der er tilsluttet stikkontakten, ikke overskrider stikkontaktens ampereværdi.
- De bør ikke selv forsøge at reparere printeren.

- Tag printerens ledning ud af stikkontakten og henvend Dem til en kvalificeret servicetekniker i forbindelse med følgende forhold:

Hvis strømledningen eller stikket er blevet beskadiget; hvis der er kommet væske ind i printeren; hvis den har været tabt eller kabinettet er beskadiget; hvis den ikke fungerer normalt eller udviser en tydelig præstationsforringelse.

- Hvis De har planer om at bruge printeren i Tyskland, skal bygningsinstallationen være beskyttet af en 10A eller 16A-sikring for at der er tilstrækkelig kortslutningsbeskyttelse og overstrømsbeskyttelse af denne printer.

Note til tysktalende brugere:

Bei Anschluß des Druckers an die Stromversorgung muss sichergestellt werden, dass die Gebäudeinstallation mit einer 10 A- oder 16 A-Sicherung abgesichert ist.

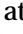


Nogle få forholdsregler

Bemærk følgende, når De bruger printeren, håndterer blækpatronerne eller vælger printerens placering.

Når De bruger printeren

Pas på følgende:

- Stik aldrig hånden ind i printeren og rør aldrig ved blækpatronerne under udskrivning.
- Flyt ikke printerhovedet med hånden, da dette kan beskadige printeren.
- Fjern udskrifterne fra udfaldsbakken kort tid efter udskrivningen, da De ellers kan risikere, at den bliver skæv.

- Sluk altid for printeren ved at bruge  power-knappen. Når denne knap trykkes ned, blinker  power-lyset kort og slukker så. Tag ikke printerens stik ud af stikkontakten og sluk ikke for den på stikkontakten, før  power-lyset er holdt op med at blinke.
- Før printeren transporteres, skal De sørge for, at printerhovedet er låst i yderste højre position, og at blækpatronerne sidder på plads.

Håndtering af blækpatroner

Pas på følgende:

- Hold blækpatroner uden for børns rækkevidde og pas på, at de ikke drikker blækket eller på anden måde håndterer patronerne.
- Vær forsigtig når De håndterer de brugte blækpatroner, da der stadig kan være noget blæk tilbage omkring indløbsporten. Hvis De får blæk på huden, vaskes området grundigt med sæbe og vand. Hvis De oplever ubehag eller synsproblemer efter en grundig skylning, bør De straks kontakte en læge.
- Ryst ikke blækpatronerne da dette kan resultere i utætheder.
- Sæt blækpatronen i, så snart den er taget ud af pakningen. Hvis en blækpatron pakkes ud lang tid før, den skal bruges, kan det resultere i forringet udskriftskvalitet.
- Brug ikke en blækpatron efter den dato, der er påtrykt indpakningen. Blækpatroner, som anvendes inden for seks måneder efter, at de er sat i printeren, giver de bedste udskriftsresultater.
- Skil ikke blækpatronerne ad og prøv ikke at genfylde dem, da dette kan medføre skader på printerhovedet.
- Hvis en blækpatron er blevet opbevaret koldt, skal den ligge i stuetemperatur i mindst tre timer, før den bruges.

Proof Sign-off:
A.Nagasawa CRE S.Tsukada _____
N.Nomoto _____
R.Thomson _____

R4C621

all.bk

A5-format
1/23/02

Rev. C

SAFE.FM
Pass 0

R

Dansk

- Blækpatronerne skal opbevares koldt og mørkt.
- Rør ikke ved den grønne IC-chip, der sidder på siden af blækpatronen. Dette kan indvirke på den normale drift og udskrivning.
- I denne blækpatron indeholder IC-chippen forskellige informationer vedr. patronen såsom, hvor meget blæk der er tilbage, hvilket betyder, at patronen kan tages ud og indsættes igen, så ofte det ønskes. Imidlertid bruges der blæk hver gang patronen sættes i, fordi printeren automatisk kontrollerer driftssikkerheden.
- Hvis De fjerner en blækpatron til senere brug, skal indløbsområdet holdes frit for snavs og støv, og blækpatronen skal opbevares under samme forhold som printeren. Bemærk at der er en ventil i blækindløbsporten, hvilket overflødiggør indpakning og propper, men det er nødvendigt at være forsigtig for ikke at lave pletter på genstande, som blækpatronen berører. Rør ikke blækpatronens indløbsport eller det omgivende område.

Placering af printeren

Pas på følgende:

- Placer printeren på en flad stabil overflade, som er større end printeren. Printeren fungerer ikke korrekt, hvis den vippes eller står på skrå.
- Der skal være tilstrækkelig plads foran printeren, så papiret kan føres helt ud.
- Undgå at placere printeren på steder med store temperaturudsving eller fugt. Hold også printeren væk fra direkte sollys, stærkt lys og varmekilder.
- Undgå steder, hvor printeren udsættes for stød og vibrationer.
- Undgå steder, hvor printeren udsættes for støv.

- Giv printeren god plads til ventilation.
- Placer printeren tæt ved en stikkontakt, hvor stikket nemt kan tages ud.

Note til fransktalende brugere:

Placez l'imprimante près d'une prise de contact où la fiche peut être débranchée facilement.

ENERGY STAR



Som en ENERGY STAR Partner har EPSON sikret, at dette produkt overholder ENERGY STAR-retningslinjerne for energibesparelse.

Det internationale ENERGY STAR-program for kontorudstyr er et frivilligt partnerskab med computer- og kontorudstyersindustrien til at fremme indførelsen af energibesparende personlige computere, skærme, printere, faxmaskiner, kopimaskiner og scannere i bestræbelsen på at mindske luftforurening, der forårsages af energiudvikling.

Advarsler, forholdsregler og bemærkninger

**Advarsler**

skal følges omhyggeligt for at undgå legemsskader.

**Forholdsregler**

skal iagttages for at undgå skader på Deres udstyr.

Bemærkninger

indeholder vigtige informationer og nyttige råd om brugen af printeren.

Proof Sign-off:
A.Nagasawa CRE S.Tsukada _____
N.Nomoto _____
R.Thomson _____

R4C621

all.bk

A5-format
1/23/02

Rev. C

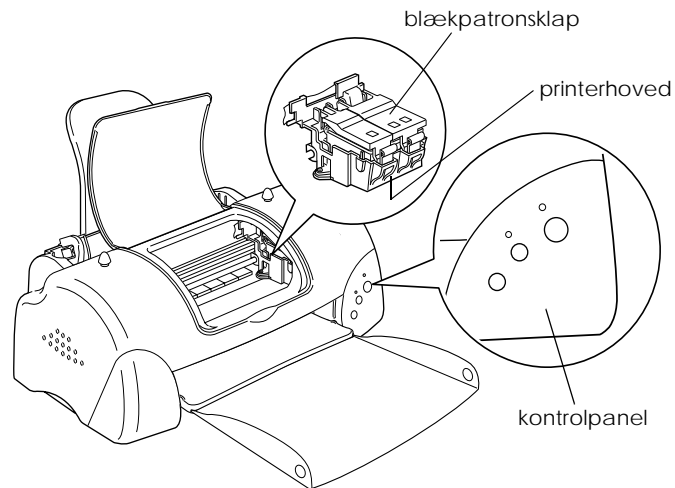
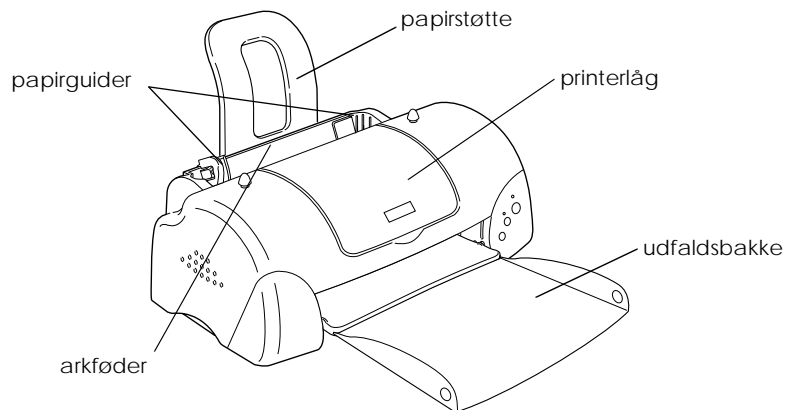
Parts.fm
Pass 0

R


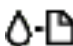

Dansk

Printerdele og funktioner



Printerdele og kontrolpanelfunktioner



Knapper

Knap	Funktion
 tænd/sluk	Tænder og slukker for printeren. Nulstiller printerens hukommelse, hvis der trykkes på den to gange, når printeren er tændt.
 vedligeholdelse	Indfører eller udfører papiret, hvis den presses ned og slippes inden 2 sekunder. Genoptager udskrivning hvis den presses ned og slippes igen, efter printeren har været løbet tør for papir. Renser printerhovedet hvis den presses ned i 3 sekunder, når error-lyset er slukket. Flytter printerhovedet til placeringen for udskiftning af blækpatroner og påfylder blæk, når det mangler.
 udskiftning af blækpatroner	Flytter printerhovedet til placeringen for udskiftning af blækpatroner og påfylder blæk.

Lys

Lys	Beskrivelse
 tænd/sluk	Lyser, når der er tændt for printeren. Blinker, når printeren modtager data, udskriver, udskifter blækpatron, påfylder blæk eller renser printerhovedet.
 fejl	Er tændt, når printeren er løbet tør for papir. Læg papir i arkføderen og tryk derefter på vedligeholdelsesknappen for at genoptage udskrivningen. Tændt, når papiret sidder fast. Fjern alt papiret fra arkføderen og læg papiret i igen. Sluk for printeren og fjern forsigtigt alt papir fra papirvejene, hvis lyset bliver ved med at blinke. Blinker, når den sorte blækpatron eller farveblækpatronen næsten er tom. Er tændt, når den sorte blækpatron eller farveblækpatronen er tom. Udskift den sorte blækpatron (T017) eller farveblækpatronen (T018). Blinker når printerhovedet flyttes til placeringen for udskiftning af blækpatroner. Lyset blinker hurtigere, når der mangler farveblæk, end når der mangler sort blæk.

Udskrivning i Windows

Introduktion til printersoftware

Printerens software inkluderer en printerdriver og hjælpeprogrammer. Det er muligt at vælge mellem en lang række indstillinger for at opnå de bedste udskriftsresultater. Printerens hjælpeprogrammer gør det muligt at kontrollere printeren og vedligeholde den, så den altid fungerer bedst muligt.

Hvis der opstår problemer kan De få hjælp i Problem Solver HTML-manualen ved at klikke på Technical Support (teknisk support) i printerdriverens Main-menu.

Flere oplysninger

Yderligere oplysninger om brugen af printerdriveren findes i "Ændring af printerindstillinger" på side 13.

Bemærk:

De specifikke funktioner i printerens software varierer afhængigt af Deres Windows-version .

Online hjælp indeholder flere oplysninger om printerens software. Se "Online hjælpefunktion" på side 17 for oplysninger om, hvordan De får adgang til hjælp.

Adgang til printerens software

Der er adgang til printerens software fra de fleste Windows-programmer, fra Start-menuen i Windows (Windows 98, 95, 2000 og NT 4.0) eller fra Kontrolpanelet (Windows 3.1).

Når De anvender printersoftware i et Windows-program, gælder de foretagne indstillinger kun for det program, De anvender.

Når De kører printerens software fra Start-menuen i Windows, gælder de foretagne indstillinger for alle Windows-programmerne.

Se det rette afsnit nedenfor.

Fra Windows-programmer

Følg nedenstående trin for at få adgang til printersoftware.

1. Åbn menuen **Filer** og vælg **Udskriveller Indstil printer**.
2. Klik derefter på **Printer, Opsætning, Indstillinger eller Egenskaber**. (Afhængigt af programmet kan det være nødvendigt at klikke på en kombination af disse knapper). **Printerdriveren åbnes**.

Fra Start-menuen (Windows 98, 95, 2000 og NT 4.0)

Følg nedenstående trin for at få adgang til printersoftware.

1. Klik på **Start**, peg på **Indstillinger** og klik derefter på **Printere**.
2. Til brugere af **Windows 98 og 95**: vælg **Deres printer** og klik på **Egenskaber** i menuen **Filer**.

Til **Windows 2000**-brugere: vælg **Deres printer** og klik derefter på **Printer indstillinger** i menuen **Filer**.

Til **Windows NT 4.0**-brugere: vælg **Deres printer** og klik derefter på **Dokumentstandarder** i **Fil**-menuen.

Printerdriveren åbnes.

Fra Kontrolpanelet (Windows 3.1)

Følg nedenstående trin for at få adgang til printersoftware.

1. Dobbeltklik på ikonet **Kontrolpanel** i **Main program group** (systemgruppe).
2. Dobbeltklik på ikonet **Printer**.
3. Vælg **Deres printer** fra listen over **installerede printere**.
4. Klik på **Indstillinger**. **Printerdriveren åbnes**.

Ændring af printerindstillinger

Printerdriveren indeholder følgende menuer og indstillinger.

Main Media Type (medietype), Ink (blæk), Mode
(hoved): (indstilling), Print Preview (vis udskrift)

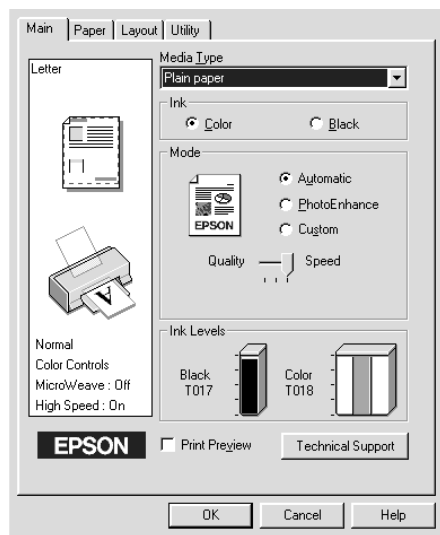
Paper Paper size (papirstørrelse), Copies (kopier),
(papir): Orientation (papirretning), Printable Area
(udskrivningsområde)

Layout: Reduce/Enlarge (formindskelse/forstørrelse), Multi-
Page (flere sider), Watermark (vandmærke)

Bemærk:

Layout-menuen er tilgængelig for brugere af Windows 98, 95, 2000 og NT 4.0.

Indstillingerne i Main-menuen indeholder tre kontrolniveauer for printerdriveren, som beskrevet nedenfor.



Automatic	Når denne funktion vælges, sørger printerdriveren for alle detaljerede indstillinger baseret på de nuværende indstillinger for Media Type og Ink. Klik på Color for at udskrive i farve eller Black for at udskrive i sort-hvid eller gråtone. Afhængig af det valgte medie i Media Type-listen (når Automaticer valgt) vises der en skalalinje under alternativknappen Custom, hvor det er muligt at vælge mellem indstillingerne Quality eller Speed. Vælg Quality, når udskriftskvaliteten er vigtigere end hastigheden.
PhotoEnhance	Denne fotoindstilling gør det muligt at foretage en række billedkorrigeringer i fotos, før de udskrives. PhotoEnhance påvirker ikke de originale data. Denne funktion er kun tilgængelig, når der udskrives i 16-, 24- eller 32-bit farve.
Custom	Custom-indstillingen giver mulighed for brugsklare indstillinger, der er beregnet til udskrivning af tekst, grafer og farve. Det er også muligt at skabe og gemme egne custom-indstillinger vha. indstillingerne i Advanced (avanceret).

Udover at lave omfattende indstillinger, som påvirker den generelle udskriftskvalitet, kan De også ændre individuelle dele af udskriften vha. menuerne Paper og Layout. Se Deres online *Reference Guide* for yderligere oplysninger om menuerne Paper og Layout.

Media Type-indstillinger

Media Type-indstillingen er afgørende for, hvilke andre indstillinger, der er tilgængelige, og derfor bør denne indstilling altid foretages først.

Vælg i Main-menuen den Media Type-indstilling, der svarer til papiret i printeren. For at bestemme hvilken medietype De bruger, skal De finde Deres medie i listen, der er i "Almindeligt papir" på side 43 og se den tilsvarende medietype, som den er grupperet under (angivet med større skrift). For nogle medier er der flere forskellige Media Type-indstillinger at vælge mellem.

Proof Sign-off:
A.Nagasawa CRE S.Tsukada _____
N.Nomoto _____
R.Thomson _____

R4C621
all.bk
A5-format
1/23/02

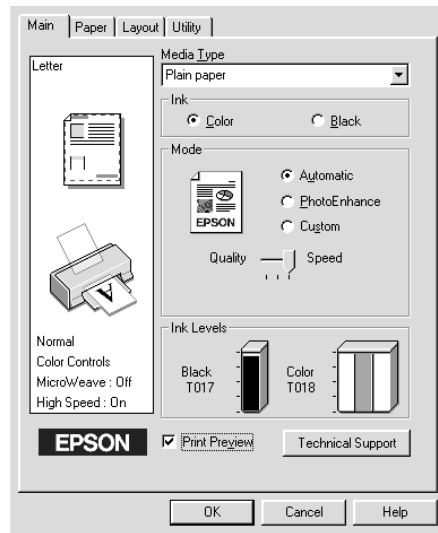
Rev. C
SOFTW.FM
Pass 0

R

Dansk

Se udskrift før udskrivning

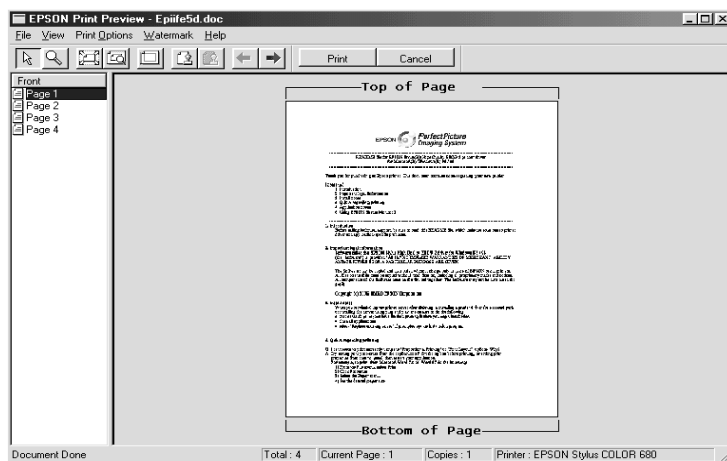
Vælg Print Preview (vis udskrift) i Main-menuen for at se dokumentet før udskrivning.



Bemærk:

Denne funktion kan ikke vælges af Windows 3.1-brugere.

Når De sender et udskriftsjob til printeren, åbnes vinduet Print Preview (vis udskrift), hvor De kan foretage ændringer før udskrivning.



Dialogboksen Preview indeholder adskillige ikon-knapper, som kan anvendes til at udføre en række forskellige funktioner: Se online hjælp for yderligere oplysninger.

Det er også muligt at foretage følgende med den viste udskrift:

- Vælge og se enkelte sider.
- Formindske og forstørre den viste udskrifts størrelse.
- Vælge og udskrive enkelte eller alle sider.
- Forstørre det viste dokument. For at gøre dette skal De klikke på View (vis) og derefter på Magnify (forstørrelse) for at åbne vinduet Magnify, der forstørrer det område, i det viste dokument, som er markeret med den røde boks. Ved at trække den røde boks kan De ændre, hvilken del af dokumentet, der skal vises forstørret.
- Se de enkelte sider, der udgør en plakat. Poster-vinduet åbnes automatisk, når der sendes et udskriftsjob, mens Poster (plakat) er valgt som funktionen Multi-Page (flere sider) i Layout-menuen. Fra dette vindue kan De se de enkelte sider, der udgør en plakat. De kan også åbne denne dialogboks ved at klikke på View (vis) og derefter på Poster (plakat).
- Indsætte vandmærker. Det valgte vandmærke vises på den viste udskrift.

- Angive hvilke sider i dokumentet De vil udskrive ved at bruge funktionerne Add (tilføj) og Remove (fjern). For at tilføje eller fjerne en side skal De klikke på side-ikonet på listen til venstre i preview-vinduet. Tilføj eller fjern den så vha. kommandoerne i menuen Print Options.

Når udskriften er blevet vist, skal De klikke på Print (udskriv) for at udskrive eller på Cancel (anuller) for at fortryde udskrivningen.

Online hjælpefunktion

Deres printersoftware er udstyret med en omfattende online hjælpefunktion, der giver information om udskrivning, indstilling af printerdriver og brug af printerens hjælpeprogrammer.

Se det rette afsnit nedenfor.

Adgang til hjælp fra program

Åbn menuen Filer og vælg Udskriv eller Indstil printer. Klik derefter på Printer, Opsætning, Indstillinger eller Egenskaber. (Afhængigt af programmet kan det være nødvendigt at klikke på en kombination af disse knapper.) Klik på Help (hjælp) i bunden af menuerne Main (hoved), Paper (papir), Layout eller Utility (hjelpeprogram) for at få hjælp i forbindelse med den menu.

Til brugere af Windows 95, 98 og NT 4.0: De kan få hjælp til alle emnerne i menuen ved at højreklikke på emnet og derefter klikke på kommandoen What's This? (hvad er det?) .

Adgang til hjælp fra Windows Start-menuen

Klik på Start, peg på Programmer og Epson (for Windows 98 og 95) eller EPSON Printers (for Windows 2000 og NT 4.0), og klik derefter på EPSON Stylus COLOR 680 Help. Vinduet med hjælp vises.

Adgang til hjælp fra Windows 3.1

Åbn EPSON-programgruppen og klik på ikonet for EPSON Stylus COLOR 680 Help. Vinduet med hjælp vises.

Udskrift i Macintosh

Introduktion til printersoftware

Printerens software inkluderer en printerdriver og hjælpeprogrammer. Det er muligt at vælge mellem en lang række indstillinger for at opnå de bedste udskriftsresultater. Hjælpeprogrammerne gør det muligt at kontrollere printeren og vedligeholde den.

Yderligere oplysninger om brugen af printerdriveren findes i "Ændring af printerindstillinger" på side 18.




Yderligere oplysninger om brugen af printerens hjælpeprogrammer, se "Klik på Cancel (anuller), hvis De ikke er tilfreds med udskriften. Dialogboksene Preview og Print gemmer udskriftsindstillingerne, når de lukkes. Åbn dialogboksen Print, hvis De ønsker at foretage yderligere ændringer af udskriftsindstillingerne." på side 21.

Yderligere oplysninger om printersoftwarens fås ved at klikke på hjælp-ikonet i printerdriverens dialogboks.

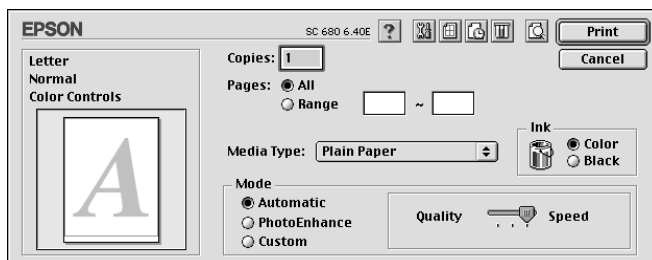
Ændring af printerindstillinger

Printerdriverindstillingerne findes i følgende dialogbokse.

- Dialogboksen Print (udskriv) (klik på Print i menuen File (filer) i Deres program eller klik på Options (Indstillinger) i dialogboksen Page Setup (sideopsætning))
- Dialogboksen Page Setup (sideopsætning) (klik på Page Setup i menuen File i Deres program)

- Dialogboksen Layout (klik på ikonet  Layout i dialogboksen Print)
- Dialogboksen Background Printing (baggrundsudskrivning) (klik på ikonet  Background Printing i dialogboksen Print)
- Dialogboksen Preview (vis udskrift) (klik på  Preview-ikonet og klik derefter på Preview i dialogboksen Print)

Mode indstillingerne i dialogboksen Print (udskriv) indeholder tre kontrolniveauer for printerdriveren, som beskrevet nedenfor.



Mode-indstillingerne forklares nedenfor:

Automatic	Når Automatic vælges som Mode-indstilling i dialogboksen Print, sørger printerdriveren for alle detaljerede indstillinger ud fra de valgte indstillinger for Media Type (medietype) og Ink (blæk). Klik på Color for at udskrive i farve eller Black for at udskrive i sort-hvid eller gråtone. Afhængigt af det valgte medie i Media Type-listen (når Automatic er valgt) vises der en skalalinje til højre i Mode-boksen, hvor det er muligt at vælge enten Quality eller Speed. Vælg Quality, når udskriftskvaliteten er vigtigere end hastigheden.
PhotoEnhance	Denne fotoindstilling gør det muligt at foretage en række billedkorrigeringer i fotos, før de udskrives. PhotoEnhance påvirker ikke de originale data. Denne funktion er kun tilgængelig, når der udskrives i 32-bit farve.

Custom	Custom-indstillingen (egen indstillingen) giver mulighed for brugsklare indstillinger, der er beregnet til udskrivning af tekst, grafer og farve. Det er også muligt at skabe og gemme egne custom-indstillinger vha. indstillingerne i Advanced (avanceret).
--------	---

Udover at kunne foretage omfattende Mode-indstillinger, der påvirker den generelle udskriftskvalitet, er det også muligt at ændre udskriften vha. dialogboksene Page Setup (sideopsætning) og Layout.


Media Type-indstillinger

Media Type-indstillingen er afgørende for, hvilke andre indstillinger der er tilgængelige, og derfor bør denne indstilling altid foretages først.





Vælg den medietypeindstilling, der svarer til papiret i printeren, i dialogboksen Print (udskriv). For at finde ud af hvilken medietype De bruger, skal De finde Deres medie i listen i "Almindeligt papir" på side 43 og se den tilsvarende medietype, som den er grupperet under (angivet med større skrift). For nogle medier er der flere forskellige Media Type-indstillinger at vælge mellem.

Se udskrift før udskrivning

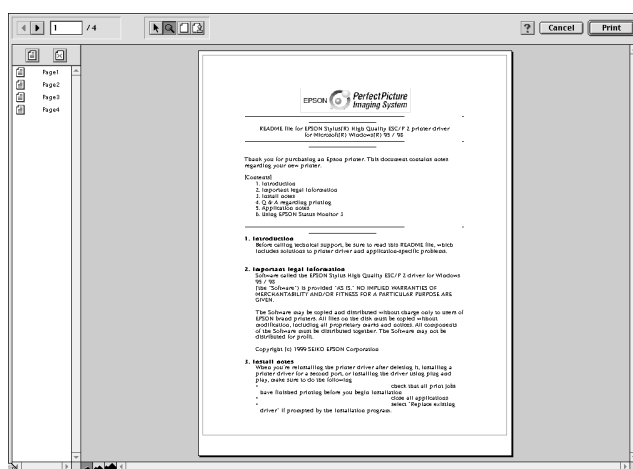
Preview-funktionen (vis udskrift) gør det muligt at se dokumentet, før det udskrives. Følg disse trin for at se udskriften.

1. Vælg printerdriverindstillinger.
2. Klik på ikonet  Preview i dialogboksen Print (udskriv). Knappen Print ændres til en Preview (vis udskrift) knap.

Bemærk:

Klik på  Preview-ikonet for at skifte mellem funktionerne  Print,  Preview og  Save File (gem fil). Klik på ikonet for at vælge den ønskede indstilling.

3. Klik på knappen Preview. Dialogboksen Preview viser dokumentet før udskrivningen.



Dialogboksen Preview indeholder seks ikoner, som De kan bruge til at udføre forskellige funktioner. Se online hjælp for yderligere oplysninger.

Klik på Print (udskriv), hvis De er tilfreds med den viste udskrift.

Klik på Cancel (anuller), hvis De ikke er tilfreds med udskriften. Dialogboksene Preview og Print gemmer udskriftsindstillingerne, når de lukkes. Åbn dialogboksen Print, hvis De ønsker at foretage yderligere ændringer af udskriftsindstillingerne.

Udskiftning af blækpatroner

Udskiftning af blækpatron



Denne printer bruger blækpatroner, der er udstyret med IC-chips. IC-chippen måler præcist hvor meget blæk, der er brugt i hver patron, så selv om en patron tages ud og senere sættes i igen, kan alt blækket bruges. Imidlertid bruges der blæk hver gang en patron sættes i, fordi printeren automatisk kontrollerer driftssikkerheden.

Se det rette afsnit nedenfor for instruktioner..

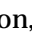
Brug af printerens kontrolpanel


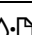
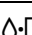

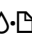



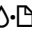
Printerens indikatorlys informerer Dem om, når det er tid til at købe en ny blækpatron, og når en tom blækpatron skal udskiftes. De kan også kontrollere, hvor meget blæk, der er tilbage, og påbegynde udskiftningen af blækpatronen fra Deres computer ved hjælp af hjælpeprogrammet Status Monitor. Yderligere oplysninger fås i Deres online *Reference Guide*.

Denne tabel viser betydningen af statuslysene på din printer, og hvad De skal gøre.

Lys	Hvad De skal gøre
	Køb en ny sort (T017) eller farve (T018) blækpatron.
	Udskift den tomme sorte eller farveblækpatron.

● = tændt, ●̇ = blinker

For at finde ud af hvilken blækpatron, der er tom, skal De tjekke EPSON Status Monitor 3 (til Windows 98, 95, 2000 og NT 4.0) eller EPSON StatusMonitor (til Macintosh). De kan også se hvilken patron, der er tom, ud fra hvor hurtigt  error-lyset blinker når printerhovedet flyttes til placeringen for udskiftning af blækpatroner. Se nedenstående tabel.

Lys	Hvad De skal gøre
 	Udskift den sorte blækpatron hvis  error-lyset blinker lige så hurtigt som power-lyset.
 	Udskift farveblækpatronen hvis  error-lyset blinker dobbelt så hurtigt som  power-lyset.
 	Udskift begge patroner hvis dette lys forbliver tændt.



Advarsel:

- Hold blækpatroner uden for børns rækkevidde og pas på, at de ikke drikker blækket eller på anden måde håndterer patronerne.*
- Vær forsigtig når De håndterer de brugte blækpatroner, da der stadig kan være noget blæk omkring indløbsporten. Hvis De får blæk på huden, vaskes området grundigt med sæbe og vand. Hvis De får blæk i øjnene, skal De straks skylle med vand. Hvis De oplever ubehag eller synsproblemer efter en grundig skylning, bør De straks kontakte en læge.*

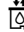
**Forholdsregel:**

- EPSON anbefaler, at De bruger originale EPSON-blækpatroner. Andre produkter, som ikke er produceret af EPSON, kan forårsage skader på Deres printer, hvilket ikke er dækket af EPSONS garantier.
- Lad den gamle blækpatron sidde i printeren, indtil De er klar til at udskifte den med en ny. I modsat fald kan evt. blæk, der er tilbage i printerhovedets dyser, tørre ud.
- Genfyld ikke blækpatronen. Printeren udregner, hvor meget blæk, der tilbage, vha. en IC-chip på siden af blækpatronen. Selvom der fyldes mere blæk på, vil IC-chippen ikke udregne blækmængden igen og mængden af blæk, der kan bruges, vil ikke ændres

Bemærk:

- Når en blækpatron er tom, kan printeren ikke bruges, før patronen er blevet udskiftet. Dette gælder også, selv om der stadig er blæk tilbage i den anden blækpatron. Før udskrivning skal den tomme blækpatron udskiftes.
- Foruden det blæk, der bruges ved udskrivning, bruges der også blæk, når printerhovedet renses og under den selvrensende proces, der automatisk udføres hver gang, printeren tændes. Og der forbruges også blæk under blækpåfyldningen, når blækpatronen installeres i printeren.

Yderligere oplysninger om blækpatroner findes i "Håndtering af blækpatroner" på side 6.

For at udskifte en blækpatron vha.  udskiftningsknappen til blækpatroner, se Deres online *Reference Guide* følg nedenstående trin.

Bemærk:

De kan også få instruktioner på skærmen om, hvordan en blækpatron udskiftes fra computeren vha. EPSON Status Monitor. Klik på How to (hvordan) i Status Monitors printerstatusvindue og følg herefter vejledningen på skærmen.

Vedligeholdelse

Kontrol af printerhovedets dyser

Hvis udskrifter og kopier er uventet svage, eller hvis der mangler punkter i udskriften, kan problemet eventuelt løses ved at kontrollere printerhovedets dyser.

Printerhovedets dyser kan kontrolleres fra computeren vha. hjælpeprogrammet Nozzle Check i printersoftware, eller fra printeren vha. knapperne på printerens kontrolpanel. Se Deres online *Reference Guide* for yderligere oplysninger om brugen af knapperne på kontrolpanelet.

Brug af hjælpeprogrammet Nozzle Check

Se det rette afsnit nedenfor for at anvende hjælpeprogrammet Nozzle Check.

Bemærk:

Brug ikke hjælpeprogrammet Nozzle Check, mens der udskrives, da dette kan forringe udskriften.

Til Windows-brugere

Følg nedenstående trin for at anvende hjælpeprogrammet Nozzle Check.

1. Sørg for, at der er lagt papir med formatet A4 eller Letter i arkføderen.
2. Klik på fanen Utility i printersoftware, og klik derefter på knappen Nozzle Check.
3. Følg instruktionerne på skærmen.

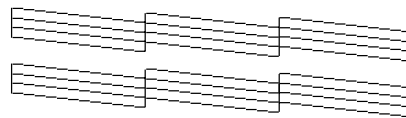
Til Macintosh-brugere

Følg nedenstående trin for at anvende hjælpeprogrammet Nozzle Check.

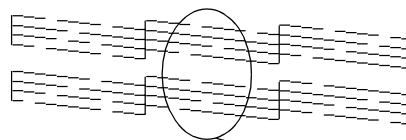
1. Gå ind i dialogboksene Print (udskriv) eller Page Setup (sideopsætning), klik på  Utility (hjulpeprogram) og klik derefter på Nozzle Check i Utility-dialogboksen.

Printeren udskriver en kontrolside, der inkluderer printerens ROM-versionnummer, blæktællerkoderne og et mønster til kontrol af dyserne. Nedenfor er vist nogle typiske udskrifter.

God udskrift



Printerhovedet skal renses



Manglende segmenter

Ovenstående udskrift er sort-hvid, men den faktiske prøveudskrift er i farver (CMYK).


Hvis udskriftskvaliteten ikke er tilfredsstillende (hvis der f.eks. mangler et linjesegment), er der opstået et problem med printeren. Dette kan være en tilstoppet blæksprøjtedyse, eller printerhovedet, der ikke er justeret korrekt. Se næste afsnit for yderligere oplysninger om rensning af printerhovedet. Se "Justerings af printerhovedet" på side 28. for at få yderligere oplysninger om justering af printerhovedet.

Rensning af printerhovedet

Hvis udskrifterne er uventet svage, eller hvis der mangler punkter i udskriften, kan problemet eventuelt løses ved at rense printerhovedet, da dette vil sikre, at dyserne leverer tilstrækkeligt blæk.

Printerhovedet kan renses fra computeren vha. hjælpeprogrammet Head Cleaning i printersoftwarens eller fra selve printeren vha. knapperne på printerens kontrolpanel. Se Deres online *Reference Guide* for yderligere oplysninger om brugen af knapperne på kontrolpanelet.

Bemærk:

- Under rensningen af printerhovedet anvendes der både sort blæk og farveblæk. For at undgå spild af blæk, bør printerhovedet kun renses, hvis udskriftskvaliteten forringes, f.eks. hvis det udskrevne er uskarpt, eller hvis farven er forkert eller mangler.*
- Brug hjælpeprogrammet Nozzle Check for at få bekræftet, at printerhovedet trænger til at blive renses. Dette sparer blæk.*
- Når  error-lyset blinker eller er tændt, kan De ikke rense printerhovedet. Udskift blækpatronen først.*
- Brug ikke hjælpeprogrammerne Head Cleaning eller Nozzle Check, mens der udskrives, da dette kan forringe udskriften.*

Brug af hjælpeprogrammet Head Cleaning

Se det rette afsnit nedenfor for at anvende hjælpeprogrammet Head Cleaning.

Til Windows-brugere

Følg trinene herunder for at rengøre printerhovedet vha. hjælpeprogrammet Head Cleaning.

1. Sørg for at printeren er tændt, og at der er slukket for error-lyset.

Bemærk:

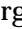

Hvis  error-lyset blinker, kan De ikke rense printerhovedet.

Udskift blækpatronen først.

2. Klik på fanen Utility i printersoftwarens og klik derefter på knappen Head Cleaning.
3. Følg instruktionerne på skærmen.

Til Macintosh-brugere

Følg trinene herunder for at rense printerhovedet vha. hjælpeprogrammet Head Cleaning.

1. Sørg for at printeren er tændt, og at der er slukket for  error-lyset.
2. Gå ind i printersoftwarens, klik på  Utility-ikonet i dialogboksen Print (udskriv) eller Page Setup (sideopsætning) og klik derefter på knappen Head Cleaning.
3. Følg instruktionerne på skærmen.

Hvis udskriftskvaliteten stadig ikke er forbedret, kan det skyldes, at en eller begge blækpatroner er for gamle eller beskadigede og derfor bør udskiftes.

Hvis udskriftskvaliteten stadig udgør et problem efter udskiftningen af blækpatronerne, bør De kontakte Deres forhandler.

Bemærk:

For at opretholde udskriftskvaliteten anbefales det, at printeren tændes i mindst et minut hver måned.

Justering af printerhovedet

Hvis De bemærker en dårlig justering af de lodrette linjer, kan dette problem evt. løses fra Deres computer vha. hjælpeprogrammet Print Head Alignment (justering af printerhoved). Se det rette afsnit nedenfor.

Bemærk:

Brug ikke hjælpeprogrammet Print Head Alignment, mens printeren udskriver, da dette kan forringe udskrifterne.


Til Windows-brugere

Følg trinene herunder for at justere printerhovedet vha. hjælpeprogrammet Print Head Alignment.

1. Sørg for, at der er lagt almindeligt papir i formatet A4 eller Letter i arkføderen.
2. Klik på fanen Utility i printersoftwarens og klik derefter på knappen Print Head Alignment .
3. Printerhovedet justeres ved at følge instrukserne på skærmen.

Til Macintosh-brugere

Følg trinene herunder for at justere printerhovedet vha. hjælpeprogrammet Print Head Alignment.

1. Sørg for, at der er lagt almindeligt papir i formatet A4 eller Letter i arkføderen.
2. Gå ind i printersoftwarens, klik på  Utility-ikonet i dialogboksen Print (udskriv) eller Page Setup (sideopsætning) og klik herefter på knappen Print Head Alignment.
3. Printerhovedet justeres ved at følge instrukserne på skærmen

Fejlfinding

Online problemløsning (kan ikke bruges i Windows 3.1)

Til Windows-brugere

Problem Solver HTML-manualen giver Dem tips, som kan hjælpe Dem med at løse de problemer, der kan opstå, når De bruger printeren.

Hvis De støder på et problem, kan De få adgang til Problem Solver på en af de følgende måder:

- Fra Windows Start-menuen.

Klik på Start, peg på Programmer, derefter på Epson og klik til sidst på ESC680 Problem Solver.

- Fra Status Monitor 3

Klik på Technical Support i dialogboksen Status Monitor 3.

- Fra printerdriveren

Klik på Technical Support i printerdriverens Main-menu .

Hvis De ikke kan løse problemet vha. Problem Solver, kan De kontakte Teknisk Support ved at klikke på hyperlinket Technical Support WebSite i Problem Solver.

Til Macintosh-brugere

EPSONs Technical Support Web Site hjælper med at løse problemer, der ikke kan løses vha. informationen om fejlfinding i dokumentationen til printeren.

For at få adgang til Teknisk Support skal De indsætte cd-rom'en i cd-rom-drevet og dobbeltklikke på ikonet for Technical Support Web Site i EPSON vinduet.

Rettelse af USB-problemer

Hvis De har problemer med at bruge printeren via en USB-forbindelse, skal De læse informationen i dette afsnit.

Sørg for at Deres computer er en model, der har Windows 98 eller Windows 2000 forudinstalleret

Deres computer skal have Windows 98 eller Windows 2000 forudinstalleret. De vil muligvis ikke kunne installere eller køre USB-printerdriveren på en computer, der ikke har USB-port, eller som er opgraderet fra Windows 95 til Windows 98 eller 2000.

Kontakt Deres forhandler for yderligere oplysninger om computeren.

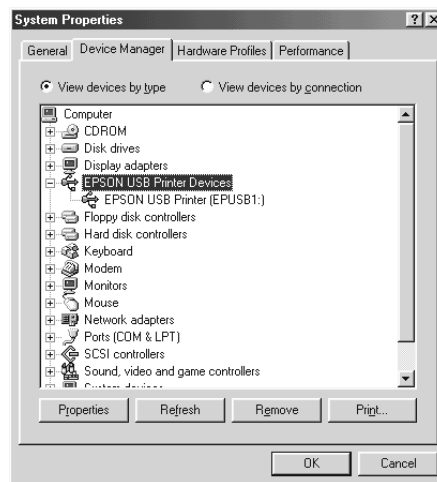
Sørg for at EPSON USB Printer Devices vises i menuen Enhedshåndtering (kun for Windows 98)

Hvis driverinstallationen blev annulleret, før proceduren var afsluttet, er enten USB printerdriverprogrammet eller printerdriveren muligvis ikke installeret korrekt.

Følg trinene herunder for at kontrollere installationen og geninstallere driverne.

1. Tænd for printeren. Slut USB-kablet til printeren og computeren.
2. Højreklik på ikonet Denne computer på skrivebordet og klik derefter på Egenskaber.
3. Klik på fanen Enhedshåndtering.

Hvis Deres drivere er korrekt installerede, bør EPSON USB Printer Devices vises i menuen **Enhedshåndtering**.



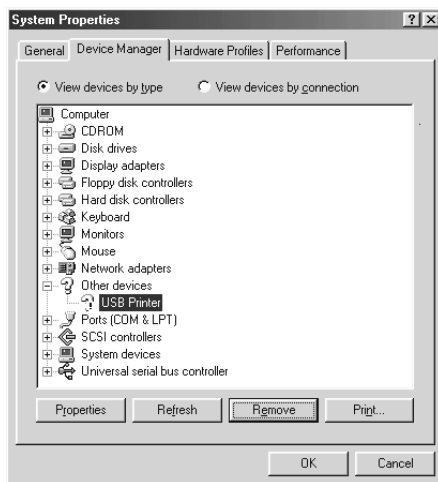
Hvis EPSON USB Printer Devices ikke vises i menuen **Enhedshåndtering**, skal De klikke på plus (+) tegnet ved siden af Andre Enheder for at se de installerede enheder.



Hvis USB Printervises i Andre Enheder, er USB-printerdriverprogrammet ikke installeret korrekt. Hvis EPSON Stylus COLOR 680 vises, er printerdriveren ikke installeret korrekt.

Hvis hverken USB Printer eller EPSON Stylus COLOR 680 vises i Andre Enheder, skal De klikke på Opdater eller tage USB-kablet ud af printeren og derefter sætte det i printeren igen.

4. I Andre Enheder skal De vælge USB Printer eller EPSON Stylus COLOR 680 og derefter klikke på Fjern. Klik så på OK.



5. Klik på OK når den følgende dialogboks vises. Klik derefter igen på OK for at lukke dialogboksen til systemegenskaber.



6. Sluk for printeren og genstart computeren. Installer så driverne igen helt fra begyndelsen ved at følge instruktionerne i *Installationsvejledningen*.

Printeren fungerer ikke korrekt med USB-kablet

Hvis printeren ikke fungerer korrekt med USB-kablet, skal De prøve en eller flere af følgende løsninger:

- Brug USB-kablet (C83623*) som anbefalet i "Systemkrav" på side 46.

- ❑ Hvis De bruger en USB-hub, skal De forbinde printeren med hub'ens første port, eller forbinde printeren direkte til computerens USB-port.
- ❑ Til Windows 98-brugere: prøv at geninstallere USB-printerdriverprogrammet og printersoftware. Afinstaller først EPSON Printer Software vha. Tilføj/Fjern-hjælpeprogrammet i Kontrolpanelet og afinstaller derefter EPSON USB Printer Devices. Geninstaller derefter softwaren ved at følge beskrivelsen i *Installationvejledningen*. Hvis EPSON USB Printer Devices ikke er registreret i Tilføj/Fjern-listen, skal De åbne cd-rom'en og dobbeltklikke på epusbun.exe i mappen Win 9x. Følg så instruktionerne på skærmen.

Fejlindikatorer

De kan identificere mange almindelige printerproblemer vha. statuslysene på printerens kontrolpanel. Hvis printeren ikke fungerer, og lysene er tændt eller blinker, kan nedenstående tabel anvendes til at finde årsagen og løse problemet.

Lys	Problem og løsning	
● ◡	Arkføder tom	
	Der er ikke lagt papir i printerens.	Kontrollér EPSON Status Monitor 3 eller EPSON StatusMonitor. Læg papir i arkføderen og tryk derefter på vedligeholdelsesknappen ◡ . Printerens genoptager udskrivning, og lyset slukkes.
● ◡	Fastklemt papir	
	Papiret sidder fast i printerens.	Kontrollér EPSON Status Monitor 3 eller EPSON StatusMonitor. Tryk på vedligeholdelsesknappen ◡ for at få det papir ud, der sidder fast. Hvis dette ikke løser problemet, skal De åbne printerlåget og fjerne alt papiret inklusive eventuelle papirstykker. Læg igen papir i arkføderen og tryk på vedligeholdelsesknappen ◡ for at genoptage udskrivningen.
◡ ◡	Blæk lav	
	Den sorte blækpatron eller farveblækpatronen er næsten tom.	Køb en ny sort blækpatron (T017) eller farveblækpatron (T018). For at se hvad for en patron, der næsten er tom, skal De kontrollere, hvor meget blæk, der tilbage vha. EPSON Status Monitor 3 eller EPSON StatusMonitor.

● ◡ ◡	Blæk mangler	
	Den sorte blækpatron eller farveblækpatronen er tom eller er ikke installeret.	Udskift den sorte blækpatron (T017) eller farveblækpatronen (T018) med en ny.
	Forkert blækpatron (sort blækpatron)	
	Den sorte blækpatron eller farveblækpatronen, der er installeret, kan ikke bruges til denne printer.	Brug den rigtige sorte blækpatron (T017) eller farveblækpatron (T018) . S
○ ⏻ ● ◡ ◡	Printervognfejl	
	Printerhovedet sidder fast pga. fastklemt papir eller andet materiale, og det kan ikke vende tilbage til udgangspositionen.	Sluk for printeren. Åbn printerlåget og fjern fastklemt papir manuelt. Tænd derefter for printeren igen. Hvis fejlen ikke er afhjulpet, skal De kontakte Deres forhandler.
◡ ◡ ⏻ ◡ ◡ ◡	Ukendt printerfejl	
	En ukendt printerfejl er opstået.	Sluk for printeren og kontakt Deres forhandler.

● = tændt, ○ = slukket, ◡ = blinker

Typiske problemer og løsninger

De fleste printerproblemer kan løses på simpel vis. Definer problemet ud fra listen herunder og gennemfør løsningsforslaget. Yderligere oplysninger findes i "Fejlfinding" på side 30.

Problemer med udskriftskvaliteten

Hvis der er problemer med udskriftskvaliteten, kan løsningsforslagene i nedenstående liste forsøges.

Vandrette striber

Prøv en eller flere af disse løsninger:

- Sørg for, at papirets udskriftsside vender opad i arkføderen.
- Kør hjælpeprogrammet Nozzle Check Hvis der mangler segmenter i dysernes kontrolmønster, skal De køre hjælpeprogrammet Head Cleaning for at rense eventuelle tilstoppede blækdyser.

Lodret forskydning

Prøv en eller flere af disse løsninger:

- Sørg for, at papirets udskriftsside vender opad i arkføderen.
- Kør hjælpeprogrammet Print Head Alignment.
- Fjern markeringen af afkrydsningsfeltet High Speed i dialogboksen Advanced (avancerede) i Deres printerdriver. Yderligere oplysninger findes i printerdriverens online hjælpefunktion.

Farvehuller

Prøv en eller flere af disse løsninger:

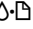
- Sørg for, at papiret ikke er beskadiget, snavset eller for gammelt.
- Kør hjælpeprogrammet Head Cleaning for at rense evt. tilstoppede blæksprøjtedyser.
- Kontroller at der ikke vises nogen fejlmeddelelser. Hvis en fejlmeddelelse viser, at blækpatronerne skal udskiftes, skal De klikke på How To (hvordan) og følge instruktionerne på skærmen.

Slørede eller udtværede udskrifter

Prøv en eller flere af disse løsninger:

- Sørg for, at papirets udskriftsside vender opad i arkføderen.
- Sørg for, at papiret ikke er beskadiget, snavset eller for gammelt.

Arkfødnings- eller papirstopsproblemer

Hvis papiret ikke bliver indført, hvis der indføres flere ark ad gangen eller hvis der opstår papirstop, bør papiret fjernes og ilægges igen, hvorefter der trykkes på knappen vedligeholdelsesknapen . Sørg også for følgende:

- Papiret må ikke være for gammelt eller krøllet.
- Papiret må ikke stikke op over pilen på den venstre papirguide.
- Papirguiderne skal indstilles korrekt.
- Papiret må ikke være for tyndt eller groft. Anvend papir, som opfylder denne printers papirkrav. Oplysninger om papirspecifikationer findes i Deres online *Reference Guide*.

Bemærk:

Udskriftskvaliteten af den første side, der udskrives, efter, at der har været papirstop, vil muligvis ikke være som forventet. Prøv at udskrive siden igen, hvis udskriftskvaliteten ikke er tilfredsstillende.

annuller udskrivning

Hvis udskrifterne ikke lever op til Deres forventninger og indeholder ukorrekte eller slørede tegn eller billeder, vil De muligvis ønske at fortryde udskrivningen. For at afbryde udskrivningen skal De følge instruktionerne i det rette afsnit nedenfor.

Til brugere af Windows 98, 95, 2000 og NT 4.0

Når De sender et udskriftsjob til printeren, vil De på skærmen kunne se, hvor langt printeren er nået med udskrivningen.




Klik på Stop for at afbryde udskrivningen.

Til Windows 3.1-brugere

Når De sender et udskriftsjob til printeren, vil De på skærmen kunne se, hvor langt printeren er nået med udskrivningen.




Klik på  Stop for at fortryde udskrivningen.

Til Macintosh-brugere

Proceduren for at fortryde udskrivning i Macintosh varierer, afhængigt af om baggrundsudskrivning er tændt eller slukket. Se det rette afsnit nedenfor.

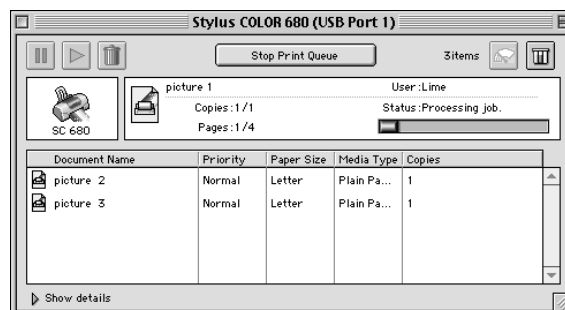
Når der er tændt for baggrundsudskrivning

Følg nedenstående trin for at fortryde et udskriftsjob.

1. Vælg EPSON Monitor3 i programmenuen.
2. Tryk på  power-knappen for at slukke printeren.





3. Vælg det dokument, der udskrives, i Document Name-listen, og klik derefter på  Stop-ikonet for at fortryde udskrivningen.



Når der er slukket for baggrundsudskrivning

Følg nedenstående trin for at fortryde et udskriftsjob.

1. Tryk på  power-knappen for at slukke printeren.
2. Hold  tasten på tastaturet nede og tryk på punktum (.) for at fortryde udskrivningen.

Brug af EPSON Spool Manager

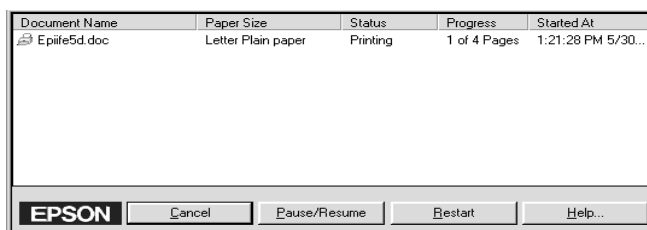
EPSON Spool Manager svarer til Windows Udskriftsstyring. Hvis den modtager to eller flere udskriftsjob på en gang, opbevarer den dem i den rækkefølge, de blev modtaget (når det drejer sig om printere i netværk, kaldes det muligvis en udskriftskø). Når et udskriftsjob kommer øverst på listen, sender EPSON Spool Manager jobbet til printeren. Fra Spool Manageren kan De se statusinformation vedr. udskrivningen af det udskriftsjob, der er blevet sendt til printeren. De kan også afbryde, stoppe og genoptage, eller genstarte udvalgte udskriftsjob.

Bemærk:

Windows 2000-brugere, Windows NT-brugere og Macintosh-brugere kan ikke benytte EPSON Spool Manager .

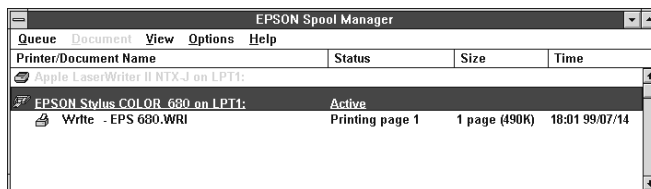
Til Windows 98 og 95

Efter at De har sendt et udskriftsjob, vises knappen EPSON Stylus COLOR 680 i proceslinjen. Klik på denne knap for at åbne EPSON Spool Manager.



Til Windows 3.1

Når De har sendt et udskriftsjob vises EPSON Spool Manager-ikonet nederst på skrivebordet. Dobbelt-klik på dette ikon eller ikonet Spool Manager i EPSON-gruppen for at åbne EPSON Spool Manager. Se online hjælpefunktionen for yderligere oplysninger.



Ekstraudstyr og forbrugsvarer

Der fås følgende ekstraudstyr og forbrugsvarer til printeren.

Ekstraudstyr

EPSON kan levere følgende interfacekabler til printeren. De kan dog benytte et hvilket som helst interfacekabel, der overholder disse specifikationer. Yderligere oplysninger findes i Deres computermanual.

- Parallelt interfacekabel (skærmet) C83602* fra D-SUB 25-bens stik (computer) til 36-bens stik Amphenol 57-serie (printer).
- USB-interfacekabel (skærmet) C83623* fra serie A4-bens stik (computer) til serie B 4-bens stik (printer).

Bemærk:

- Asterisken (*) erstatter det sidste ciffer i produktnummeret, som er forskelligt fra land til land.
- Afhængigt af hvilket land, De befinder Dem i, kan dette kabel muligvis ikke leveres.



Forholdsregel:

Benyt kun interfacekabler, der overholder ovennævnte specifikationer. Brug af andre kabler, som ikke er omfattet af EPSONS garantier, kan beskadige printeren.

Forbrugsvarer

Der fås følgende blækpatroner og EPSON-specialmedier til printeren.

Proof Sign-off:
A.Nagasawa CRE S.Tsukada _____
N.Nomoto _____
R.Thomson _____

R4C621

all.bk

A5-format
1/23/02

Rev. C

OPTN.FM
Pass 0

R

Dansk

Blækpatroner

Følgende blækpatroner kan benyttes sammen med printerens.

Sort blækpatron	T017
Farveblækpatron	T018

Bemærk:

Blækpatronernes produktnumre kan variere fra land til land.

Medietyper

For at imødekomme udskrivningsbehov af særlig høj kvalitet tilbyder EPSON særligt udviklede medier til InkJetprintere.

For at foretage Media Type-indstillingen i printerdriveren, skal De vælge den Media Type-indstilling, der svarer til papiret i printerens. For at finde ud af hvilken medietype De bruger, skal De finde Deres medie i nedenstående liste og se den tilsvarende medietype, som den er grupperet under (angivet med større skrift). For nogle medier er der flere forskellige Media Type-indstillinger af vælge mellem.

De medietyper, der kan vælges, står i listen nedenfor.

Almindeligt papir

Almindeligt papir

Konvolutter

EPSON Premium InkJet almindeligt papir (A4) S041214

360 dpi InkJet papir

EPSON 360 dpi InkJet papir (A4) S041059
S041025

EPSON 360 dpi InkJet papir (Letter) S041060
S041028

EPSON Påstrygeligt overføringspapir (A4) S041154

EPSON Påstrygeligt overføringspapir (Letter) S041153
S041155

L**R4C621****all.bk**A5-format
1/23/02**Rev. C**OPTN.FM
Pass 0

Proof Sign-off:

A.Nagasawa CRE S.Tsukada _____

N.Nomoto _____

R.Thomson _____

Fotokvalitets InkJet papir

EPSON Fotokvalitets InkJet papir (A4) S041061
S041026EPSON Fotokvalitets InkJet papir (Letter) S041062
S041029EPSON Fotokvalitets InkJet papir (Legal) S041067
S041048

EPSON Fotokvalitets InkJet kort (A6) S041054

EPSON Fotokvalitets InkJet kort (5 × 8") S041121

EPSON Fotokvalitets InkJet kort (8 × 10") S041122

EPSON Fotokvalitets selvklæbende ark (A4) S041106

EPSON InkJet noteskort A6 (med konvolutter) S041147

EPSON InkJet lykønskingskort 5 × 8"
(med konvolutter) S041148EPSON InkJet lykønskingskort 8 × 10"
(med konvolutter) S041149

Matte Paper-Heavyweight

EPSON Matte Paper-Heavyweight (A4) S041256
S041258
S041259

EPSON Matte Paper-Heavyweight (Letter) S041257

Proof Sign-off:
A.Nagasawa CRE S.Tsukada _____
N.Nomoto _____
R.Thomson _____

R4C621

all.bk

A5-format
1/23/02

Rev. C

OPTN.FM
Pass 0

R

Dansk

Fotopapir

EPSON Fotopapir (A4)	S041140
EPSON Fotopapir (Letter)	S041141
EPSON Fotopapir (4 × 6")	S041134
EPSON Fotopapir (100 × 150 mm)	S041255
EPSON Fotopapir (200 × 300 mm)	S041254
EPSON Panoramisk fotopapir (210 × 594 mm)	S041145
EPSON Fotopapirkort (A4)	S041177

Fotokvalitets blank film

EPSON Fotokvalitets blank film (A4)	S041071
EPSON Fotokvalitets blank film (Letter)	S041072
EPSON Fotokvalitets blank film (A6)	S041107
EPSON Fotomærkater 16 (A6)	S041144
EPSON Fotomærkater 4 (A6)	S041176

InkJet transparente

EPSON InkJet transparente (A4)	S041063
EPSON InkJet transparente (Letter)	S041064

Premium blankt fotopapir

EPSON Premium blankt fotopapir (A4)	S041287 S041297
EPSON Premium blankt fotopapir (Letter)	S041286

Bemærk:

Tilgængeligheden af specialmedier varierer fra land til land.

Printerspecifikationer

Systemkrav

Brug af printeren

Se det rette afsnit nedenfor med hensyn til minimumskravene og de anbefalede krav til computersystemet, der er nødvendige, for at kunne bruge denne printer.

Til Windows-computere

For at bruge denne printer skal De have Microsoft® Windows® 98, Windows® 95, Windows® 3.1, Windows® 2000 eller Windows® NT 4.0 installeret, og printeren skal være tilsluttet via et skærmet, parsoet parallelkabel. Hvis De ønsker at slutte Deres printer til en USB-port, skal De bruge en pc, der har forudinstalleret Windows 98 eller 2000, og som er udstyret med en USB-port. Derudover skal printeren være tilsluttet via et standard skærmet USB-kabel.

Deres computer bør også overholde følgende systemkrav.

Minimum systemkrav	Anbefalet system
i486/66 MHz til Windows 98 i486/25 MHz til Windows 95 og NT 4.0 i386/25 MHz til Windows 3.1 Pentium 133 MHz til Windows 2000	Pentium eller højere processor til Windows 98, 95 og NT 4.0 133 MHz eller højere processor til Windows 2000
16 MB RAM til Windows 98, 95, 3.1 og NT 4.0 32 MB RAM til Windows 2000	32 MB RAM eller mere til Windows 98, 95 og 3.1 64 MB eller mere til Windows 2000 og NT 4.0
20 MB harddiskplads til Windows 98, 95 og 3.1 40 MB til Windows 2000 og NT 4.0	50 MB eller mere harddiskplads til Windows 98, 95 og 3.1 100 MB eller mere til Windows 2000 og NT 4.0
VGA-skærm	VGA-skærm eller bedre

Deres computerforhandler kan hjælpe med opdatering af Deres system, hvis det ikke opfylder disse krav.

Til Macintosh-computere

For at slutte denne printer til Apple® Macintosh®-computere skal De bruge et USB-kabel.

Deres Macintosh bør også overholde følgende systemkrav.

Minimum systemkrav	Anbefalet system
Mac OS 8.1	Mac OS 8.5.1 eller senere version
8 MB ledig hukommelse 8 MB RAM ledig hukommelse, når baggrundsudskrivning er aktiveret.	19 MB eller mere ledig hukommelse 32 MB RAM ledig hukommelse, når baggrundsudskrivning er aktiveret.

Bemærk:

- Den hukommelse, der er til ledig, afhænger af hvor mange og hvilke programmer, der er åbne. For at se hvor meget hukommelse der er til rådighed, skal De vælge About This Computer (om denne computer) i Apple-menuen og se hukommelsesstørrelsen (i kilobytes) under "Largest Unused Block" (største ubrugte blok) (1.024K=1 MB).*

- Ovenstående hukommelseskrav gælder for udskrivning på papir af Letter-format. Disse krav kan variere afhængigt af papirstørrelsen, den anvendte programtype, og hvor kompleks det dokument er, som De ønsker at udskrive.*

Udover disse krav til systemet og hukommelsen skal der bruges 10 MB ledig harddiskplads til at installere printersoftware. For at kunne udskrive skal der også være ekstra harddiskplads, omkring dobbelt så meget som den fil, der skal udskrives.

Til Windows-computere

System	Microsoft Windows [®] 98, 95, 3.1, 2000 eller NT 4.0
CPU	i486/66 MHz (til Windows 98) i486/25 MHz (til Windows 95 og NT 4.0) i386/25 MHz (til Windows 3.1) (Pentium eller bedre anbefales) Pentium 133 MHz til Windows 2000
Hukommelse	16 MB til Windows 98, 95, 3.1 og NT 4.0 (32 MB eller mere anbefales) 32 MB til Windows 2000
Harddiskplads	5 MB til at installere Reference Guide 45 MB til at installere Microsoft Internet Explorer
Cd-rom-drev	Dobbelt hastighed (Firdobbelt hastighed eller hurtigere anbefales)
Skærm	640 × 480 pixel- eller 800 × 600 pixel-opløsning, med indstillingerne Stærke farver (16 bit) eller Ægte farver (32 bit)
Browser	Web-browser (Microsoft Internet Explorer 4.0 eller senere version anbefales)

Til Macintosh-computere

System	System 7.5.1 (System 7.6 eller senere version anbefales)
Hukommelse	16 MB (32 MB eller mere anbefales)
Harddiskplads	4 MB til at installere Reference Guide 15 MB til at installere Microsoft Internet Explorer
Cd-rom-drev	Dobbelt hastighed (firdobbelt hastighed eller hurtigere anbefales)
Skærm	640 × 480 pixel- eller 800 × 600 pixel-opløsning, med indstillingerne Stærke farver (16 bit) eller Ægte farver (32 bit)
Browser	Web-browser (Microsoft Internet Explorer 4.0 eller senere version anbefales)