

EPSON

EMP Link 21L

Manuel d'utilisation

Avis

1. Toute reproduction en tout ou partie du présent document est interdite.
2. Les informations contenues dans le présent document sont sujettes à modification sans préavis.
3. Tout a été fait pour garantir la mise à jour et l'absence d'erreur dans le présent document. Toutefois en cas de mise à jour d'une erreur ou d'une information manquante, merci de nous informer afin qu'il y soit remédié.
4. En dépit de la clause 3 précédente, SEIKO EPSON CORPORATION décline toute responsabilité pour tout dégât ou perte pouvant résulter de l'usage du présent produit.
5. SEIKO EPSON CORPORATION ne peut être tenu pour responsable de tout dommage, perte ou blessure corporelle pouvant résulter d'un usage inapproprié du présent produit, d'un usage autre que celui décrit dans le présent document, de réparations ou de modifications par toute partie autre que EPSON ou une partie dûment agréée par EPSON.
6. SEIKO EPSON CORPORATION ne peut être tenu pour responsable de tout dommage ou problème pouvant résulter de l'emploi de composants, pièces, options ou matières consommables autres que celles reconnues comme des produits EPSON d'origine ou des produits agréés EPSON par SEIKO EPSON CORPORATION. Le cas échéant, les réparations seront à la charge du client.

Marques de fabrique

Windows et Windows NT sont des marques déposées de Microsoft Corp. aux Etats-Unis et/ou dans d'autres pays.

Macintosh est une marque déposée de Apple Computer, Inc.

Adobe and Acrobat sont des marques déposées de Adobe Systems Inc.

EPSON est une marque déposée de SEIKO EPSON Corp.

D'autres noms de produits utilisés ici à des fins d'identification uniquement peuvent s'avérer être les noms de fabrique utilisés par leurs fabricants. EPSON ne revendique aucun droit sur ces marques.

Table des matieres

1 A propos d'EMP Link 21L	4
1.1 Qu'est-ce l'EMP Link 21L ?	4
1.2 Environnement d'exploitation	5
1.3 Projecteurs supportés	6
1.4 Comment utiliser ce manuel	6
2 Installation d'EMP Link 21L	7
2.1 Sous Windows	7
2.2 Sous Macintosh	9
3 Désinstallation d'EMP Link 21L	10
3.1 Sous Windows	10
3.2 Sous Macintosh	10
4 Utiliser EMP Link 21L	11
4.1 Lancement d'EMP Link 21L (sous Windows)	11
4.2 Lancement d'EMP Link 21L (sous Macintosh)	11
4.3 Utilisation de la barre d'outils	12
4.4 Pour sortir d'EMP Link 21L (sous Windows)	16
4.5 Pour sortir d'EMP Link 21L (sous Macintosh)	16
5 En cas de problème	17
5.1 La communication avec le projecteur s'avère impossible	17
5.2 Il est impossible de télécharger le fichier logo utilisateur	17
Annexe A A propos de l'EPSON Projector USB-COM Driver	18
A.1 Environnement d'exploitation	18
A.2 Installation de l'EPSON Projector USB-COM Driver	19
A.3 Désinstallation de l'EPSON Projector USB-COM Driver	21

1 A propos d'EMP Link 21L

1.1 Qu'est-ce l'EMP Link 21L ?

L'EMP Link 21L est une application permettant commander un projecteur SEIKO EPSON raccordé à un ordinateur. D'une manière générale, cette application assure les deux fonctions suivantes.

- Commande du projecteur

Le projecteur peut être commandé depuis l'ordinateur raccordé et les divers paramètres des images projetées depuis ce projecteur peuvent également être modifiées depuis l'ordinateur.

- Préparation d'un logo utilisateur

Cette fonction permet de sélectionner un fichier, de régler son taux d'agrandissement et de l'envoyer au projecteur sous forme de logo utilisateur.

1.2 Environnement d'exploitation

L'EMP Link 21L peut être utilisé dans les environnements suivants.

Sous Windows

Système d'exploitation	Windows 95/98/Me/NT 4.0/2000
CPU	Intel Pentium 166 MHz ou plus
Mémoire	32 Mo ou plus de mémoire disponible
Disque dur	5 Mo ou plus d'espace disponible
Port	L'un des ports suivants est requis. -- Port sériel -- Port USB (pour Windows 98/Me/2000)

Le tableau suivant donne la liste des ports supportés par chaque système d'exploitation.

Système d'exploitation	Port sériel	Ports USB
Windows 95	Oui	-
Windows 98	Oui	Oui
Windows Me	Oui	Oui
Windows NT 4.0	Oui	-
Windows 2000	Oui	Oui

Remarque: Si EMP Link 21L est utilisé avec un port USB, procéder à l'installation séparée d'un pilote spécialisé (EPSON Projector USB-COM Driver). Pour le détail concernant l'EPSON Projector USB-COM Driver, voir l'Annexe A "EPSON Projector USB-COM Driver" dans ce manuel.

Sous Macintosh

Système d'exploitation	Mac OS 8.6 ou 9.1
CPU	Power PC ou mieux
Mémoire	32 Mo ou plus de memoire disponible
Disque dur	5 Mo ou plus d'espace disponible
Port	L'un des ports suivants est requis. -- Port sériel -- Port USB

Remarque: Quand EMP Link 21L est installé sous Macintosh, le pilote nécessaire (EPSON Projector USB-COM Driver) est automatiquement installé. Pour le détail concernant l'EPSON Projector USB-COM Driver, voir l'Annexe A "EPSON Projector USB-COM Driver" dans ce manuel.

1.3 Projecteurs supportés

L'EMP Link 21L peut être utilisé avec les projecteurs SEIKO EPSON supportant les commandes ESC/VP 21.

1.4 Comment utiliser ce manuel

Ce manuel contient les instructions d'utilisation de l'EMP Link 21L avec Windows 98 à titre d'exemple. Si le système d'exploitation de l'ordinateur n'est pas Windows 98, les écrans affichés par cet ordinateur risquent d'être différents de ceux illustrés dans les pages qui suivent. Ceci n'affecte toutefois en rien le bon fonctionnement de l'application. Quand une opération est différente d'un système d'exploitation à l'autre, les instructions nécessaires sont fournies.

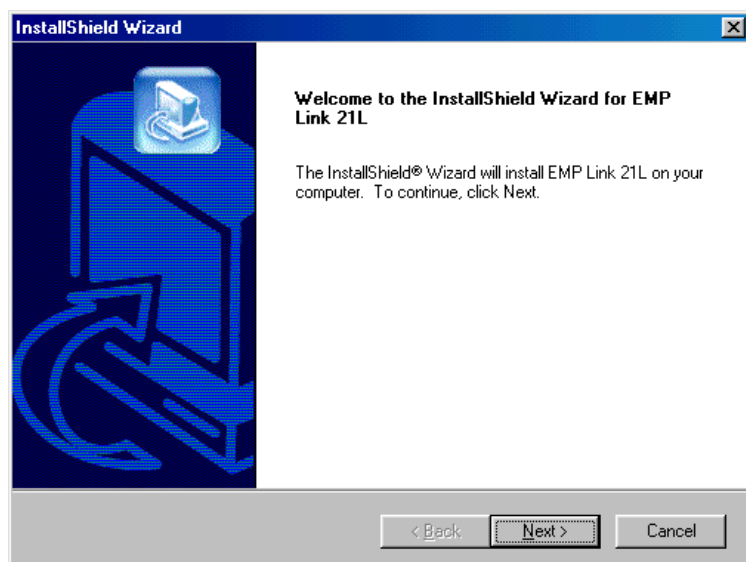
2 Installation d'EMP Link 21L

Cette section est consacrée à la description de l'installation de l'EMP Link 21L.

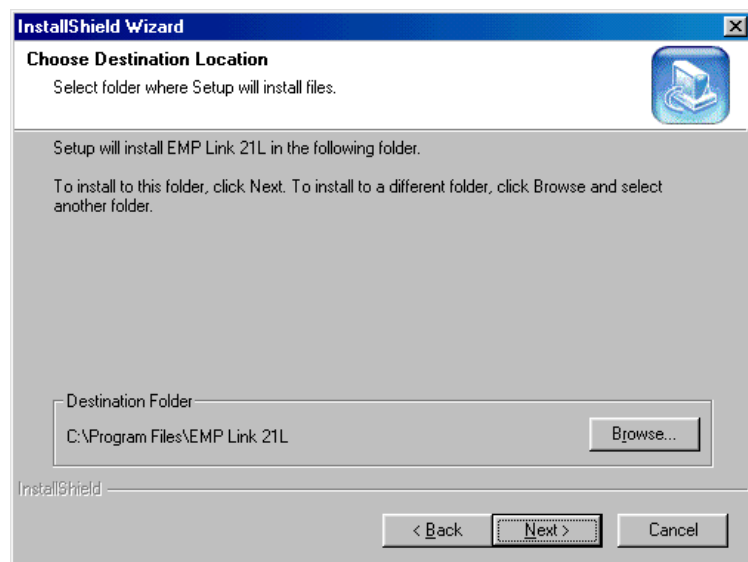
2.1 Sous Windows

Installer l'EMP Link 21L en procédant de la manière suivante. Avant toute chose, sortir de toute application éventuellement en fonction.

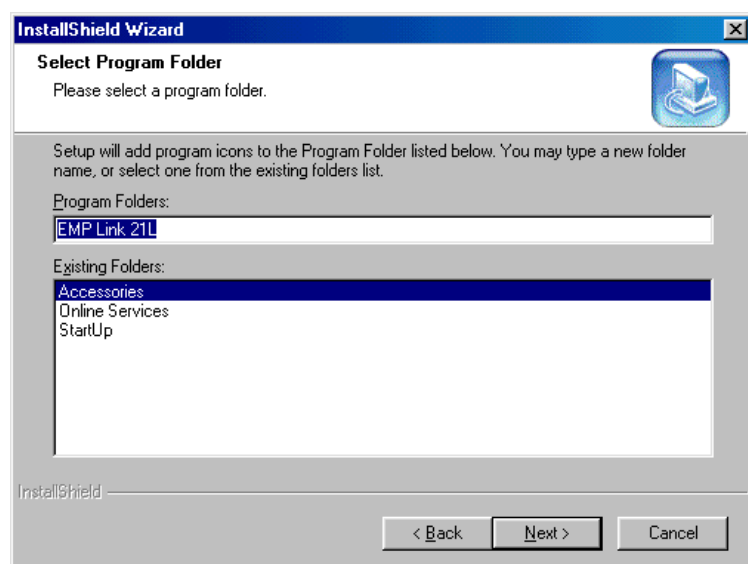
1. Double-cliquer le fichier téléchargé EMPLink21LSetup.exe.
2. Le programme d'installation démarre et l'écran suivant apparaît. Cliquer sur [Next] pour continuer l'installation ou sur [Cancel] pour l'annuler.



3. Spécifier un dossier de destination pour l'installation. Si le dossier proposé est celui souhaité, cliquer sur [Next]. Pour spécifier un autre dossier, cliquer sur [Browse] et sélectionner un dossier. Pour annuler l'installation, cliquer sur [Cancel].



4. Spécifier un dossier de programme. Pour utiliser un autre dossier que celui proposé, entrer le nouveau nom ou choisir un autre dossier dans la liste. Cliquer sur [Next] pour continuer l'installation ou sur [Cancel] pour l'annuler.



5. Quand l'écran 'InstallShield Wizard Complete' apparaît, cliquer sur [Finish].

L'installation est terminée. Il est inutile de redémarrer l'ordinateur.

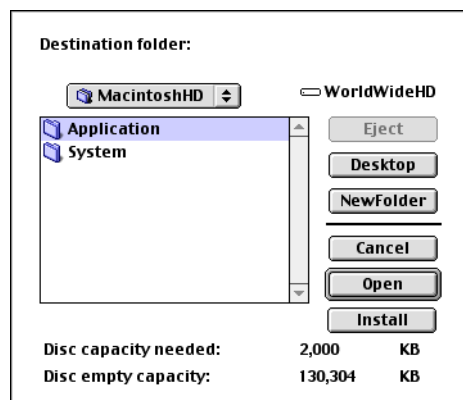
2.2 Sous Macintosh

Installer l'EMP Link 21L en procédant de la manière suivante.

1. Extension du fichier téléchargé.
2. Le fichier 'EMPLink21LInstaller' est créé. Double-cliquer 'Installer' dans le fichier.
3. Le programme d'installation démarre et l'écran suivant apparaît. Cliquer sur [OK] pour continuer l'installation ou sur [Quit] pour l'annuler.



4. Spécifier un dossier de destination pour l'installation. Ouvrir le dossier souhaité et cliquer sur [Install] pour installer EMP Link 21L dans ce dossier. Pour annuler l'installation, cliquer sur [Cancel].



5. Quand le message "Installing is completed. Restart Macintosh." apparaît, cliquer sur [OK].

L'installation est terminée. Redémarrer l'ordinateur.

3 Désinstallation d'EMP Link 21L

Cette section est consacrée à la description de la désinstallation d'EMP Link 21L.

3.1 Sous Windows

Pour désinstaller EMP Link 21L sous Windows, procéder de la manière suivante.

1. Cliquer sur le bouton [Démarrer] de la barre des tâches.
2. Pointer sur [Paramètres] et sélectionner [Panneau de configuration].
3. Double-cliquer sur [Ajout/Suppression de programmes].
4. Cliquer sur [EPSON EMP Link 21L].
5. Cliquer sur le bouton [Ajouter/Supprimer].
6. Se conformer aux instructions données à l'écran pour désinstaller EMP Link 21L.

La désinstallation est terminée.

3.2 Sous Macintosh

Pour désinstaller EMP Link 21L sous Macintosh, procéder de la manière suivante.

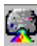
1. Glisser-déposer le dossier EMP Link 21L dans la Corbeille.
2. Glisser-déposer Link21L se trouvant dans [Dossier Système]-[Ouverture au démarrage] dans la Corbeille.
3. Sélectionner [Vider la corbeille...] dans le menu [Spécial].

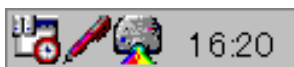
La désinstallation est terminée.

4 Utiliser EMP Link 21L

Cette section est consacrée à la description de l'utilisation d'EMP Link 21L et de ses diverses fonctions.

4.1 Lancement d'EMP Link 21L (sous Windows)

EMP Link 21L démarre en même temps que Windows et est mis à disposition dans le bac des tâches. Pour afficher l'écran de l'EMP Link 21L (barre d'outils et boîte de dialogue), double-cliquer sur son l'icône  dans le bac des tâches. Il est également possible de cliquer droit sur le bac des tâches pour afficher son menu. Dans le menu, sélectionner [Display EMP Link 21L].



4.2 Lancement d'EMP Link 21L (sous Macintosh)

EMP Link 21L démarre également en même temps que Macintosh. Pour afficher sa barre d'outils et sa boîte de dialogue, sélectionner [Show EMP Link 21L] dans le menu [Window].

4.3 Utilisation de la barre d'outils

Cette section est consacrée à la description de l'utilisation de la barre d'outils d'EMP Link 21L et de ses diverses fonctions.



Bouton d'affichage de l'écran de paramétrage

Cliquer sur ce bouton pour afficher l'écran suivant. A partir de cet écran, il est possible de paramétrer le port de communication et la touche de raccourci.



COM

Permet de spécifier le port de raccordement. Sélectionner un port de communication dans la liste proposée.

Remarque: Si le projecteur est raccordé à Windows via un port USB, celui-ci est traité comme un port COM. Pour vérifier le numéro du port, procéder de la manière suivante.

1. Cliquer sur le menu [Démarrer].
2. Pointer sur [Paramètres] et sélectionner [Panneau de configuration].
3. Double-cliquer [Système].
4. Cliquer sur [Gestionnaire de périphériques].
5. Double-cliquer sur [Ports (COM & LPT)].

Show Dialog ShortCut

Permet de spécifier une touche de raccourci utilisable pour afficher l'écran EMP Link 21L. Les touche ou les combinaisons de touches suivantes sont possibles. Par défaut, aucune touche de raccourci n'est assignée (OFF).

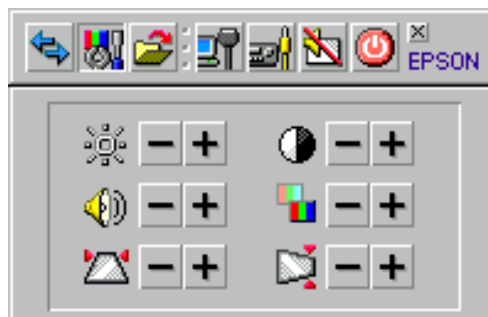
Windows: (OFF), F2, Ctrl+W, Ctrl+Espace, Ctrl+Alt, Alt+Insérer

Macintosh: (OFF), Ctrl+W, Ctrl+T, Ctrl+Espace, Option+A, Option+Z



Bouton d'affichage de l'écran paramétrage simple

Cliquer sur ce bouton pour afficher l'écran de paramétrage simple suivant. Depuis cet écran, il est possible de paramétrer la luminosité, le contraste, la netteté, le volume sonore, le keystone horizontal et le keystone vertical des images projetées par le projecteur.



Réglage de la luminosité

Permet de régler la luminosité des images projetées par le projecteur.



Réglage du contraste

Permet de régler le contraste des images projetées par le projecteur.



Réglage de la netteté

Permet de régler la netteté des images projetées par le projecteur.



Réglage du volume sonore

Permet de régler le volume sonore du projecteur.



Réglage du keystone vertical

Permet de régler le keystone (ou déformation trapézoïdale) vertical du projecteur afin de corriger toute distorsion dans le sens vertical des images projetées par le projecteur.



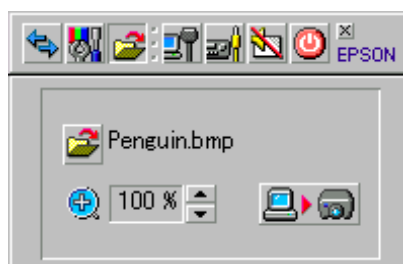
Réglage du keystone horizontal

Permet de régler le keystone (ou déformation trapézoïdale) horizontal du projecteur afin de corriger toute distorsion dans le sens horizontal des images projetées par le projecteur.



Bouton d'affichage de l'écran de paramétrage du logo utilisateur

Cliquer sur ce bouton pour afficher l'écran suivant de paramétrage du logo utilisateur. Cette fonction permet de sélectionner un fichier, de régler son taux d'agrandissement et de l'envoyer au projecteur sous forme de logo utilisateur.



Le tableau fait la liste des types de fichier utilisables comme logo utilisateur :

Système d'exploitation	Type de fichier
Windows	BMP, JPEG
Macintosh	PICT, JPEG



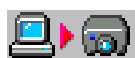
Bouton d'affichage de la boîte de dialogue de sélection de fichier

Cliquer sur ce bouton pour afficher la boîte de dialogue de sélection de fichier. Il est alors possible de choisir un fichier utilisable comme logo utilisateur. Si un fichier a déjà été sélectionné, son nom apparaît à droite du bouton.



Réglage du taux d'agrandissement

Permet de régler le taux d'agrandissement du fichier logo utilisateur. Les taux d'agrandissement suivants sont possibles : 100%, 200% et 300%.



Bouton de commande de téléchargement

Ce bouton permet de commander le téléchargement d'un fichier logo utilisateur. Il est désactivé si aucun fichier n'a été sélectionné.

Remarque: Ne pas débrancher le câble de communication reliant l'ordinateur au projecteur pendant le téléchargement d'un fichier.

**Bouton de commutation de source (Computer/YCbCr)**

Ce bouton permet de passer d'une source d'entrée du projecteur à l'autre. Cliquer sur ce bouton pour passer d'une source d'entrée à l'autre dans le même ordre que celui obtenu à l'aide du bouton [Computer/YCbCr] du panneau de commande du projecteur.

**Bouton de commutation de source (Video)**

Ce bouton permet de passer d'une source d'entrée du projecteur à l'autre. Cliquer sur ce bouton pour passer d'une source d'entrée à l'autre dans le même ordre que celui obtenu à l'aide du bouton [Video] du panneau de commande du projecteur.

**Bouton A/V Mute**

Ce bouton permet de mettre la fonction A/V Mute du projecteur en/hors service. Ce bouton fonctionne de la même manière que le bouton [A/V Mute] du panneau de commande du projecteur.


**Bouton d'alimentation électrique**

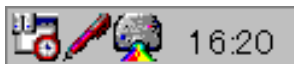
Ce bouton permet de mettre le projecteur sous et hors tension.

**Bouton de fermeture**

Ce bouton permet de fermer l'écran EMP Link 21L.

4.4 Pour sortir d'EMP Link 21L (sous Windows)

Cliquer droit sur l'icône  de l'EMP Link 21L dans le bac des tâches pour afficher le menu. Dans le menu, sélectionner [Exit].



4.5 Pour sortir d'EMP Link 21L (sous Macintosh)

Dans le menu [File], sélectionner [Quit].

5 En cas de problème

5.1 La communication avec le projecteur s'avère impossible

Raison 1 :

Le projecteur n'est pas correctement raccordé ou il est hors tension.

Solution :

Vérifier que le câble raccorde correctement l'ordinateur et le projecteur. Vérifier également que le projecteur est sous tension.

Raison 2 :

Le projecteur ne supporte pas EMP Link 21L.

Solution :

Vérifier que le projecteur supporte EMP Link 21L.

Raison 3 :

Le port n'est pas correctement spécifié sur le projecteur.

Solution :

Vérifier que le port est correctement spécifié sur le projecteur.

5.2 Il est impossible de télécharger le fichier logo utilisateur

Raison :

Le projecteur ne supporte pas la fonction logo utilisateur.

Solution :

Lire le mode d'emploi qui accompagne le projecteur et confirmer que le projecteur supporte la fonction logo utilisateur.

Annexe A A propos de l'EPSON Projector USB-COM Driver

Si le projecteur est raccordé à un ordinateur personnel à système d'exploitation Windows par un câble USB, un pilote EPSON Projector USB-COM Driver doit être installé dans l'ordinateur avant d'utiliser l'EMP Link 21L.

Avec les systèmes d'exploitation Macintosh, l'EPSON Projector USB-COM Driver est automatiquement installé en même temps que EMP Link 21L. Par conséquent, aucune autre installation n'est nécessaire.

A.1 Environnement d'exploitation

L'EPSON Projector USB-COM Driver fonctionne dans les environnements suivants.

Sous Windows

Système d'exploitation	Windows 98/98 Deuxième Edition/Me/2000
CPU	Intel Pentium 166 MHz ou plus
Mémoire	32 Mo ou plus de mémoire disponible
Disque dur	5 Mo ou plus d'espace disponible
Port	Port USB sur l'ordinateur

Sous Macintosh

Système d'exploitation	Mac OS 8.6 - 9.1 (Restreint aux systèmes d'exploitation pré-installés)
Interface USB	USB Manager 1.2 ou plus récent
Mémoire	1 Mo ou plus de mémoire disponible
Disque dur	1 Mo ou plus d'espace disponible
Remarque	Ce pilote utilise SerialShimLib fourni avec le système d'exploitation. Il ne fonctionne pas correctement si SerialShimLib ne se trouve pas dans le dossier [Extensions].

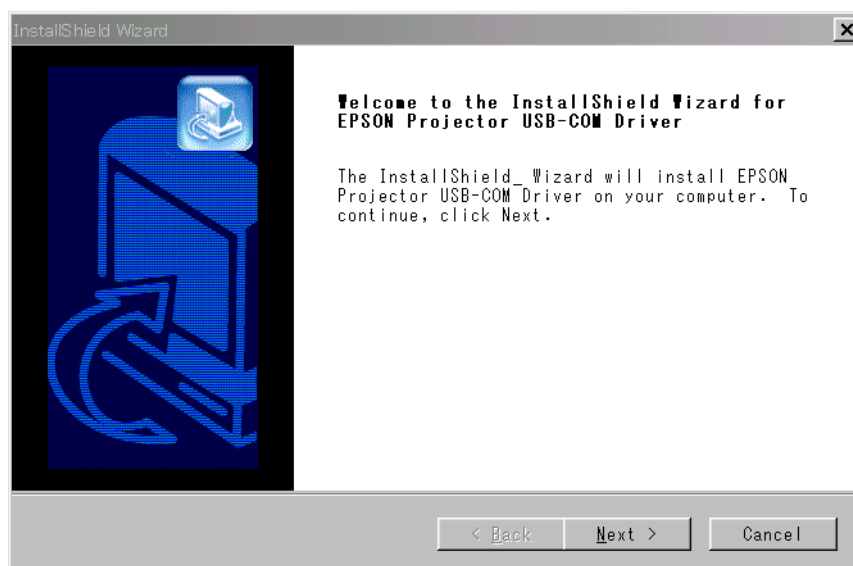
A.2 Installation de l'EPSON Projector USB-COM Driver

Cette section est consacrée à la description de l'installation de l'EPSON Projector USB-COM Driver.

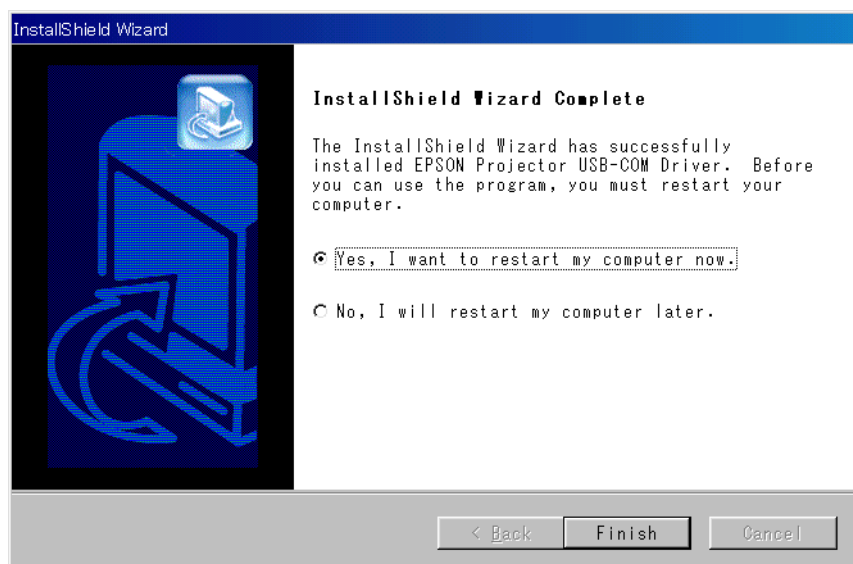
Sous Windows

Installer l'EPSON Projector USB-COM Driver en procédant de la manière suivante. Avant toute chose, sortir de toute application éventuellement en fonction.

1. Double-cliquer le fichier Setup.exe téléchargé.
2. Le programme d'installation démarre et l'écran suivant apparaît. Cliquer sur [Next] pour continuer l'installation ou sur [Cancel] pour l'annuler.



3. Quand l'écran suivant apparaît, l'installation est terminée. Cliquer sur [Finish] et redémarrer l'ordinateur.



Sous Macintosh

Avec Macintosh, l'EPSON Projector USB-COM Driver est automatiquement installé en même temps que EMP Link 21L. Par conséquent, aucune autre installation n'est nécessaire.

A.3 Désinstallation de l'EPSON Projector USB-COM Driver

Cette section est consacrée à la description de la désinstallation de l'EPSON Projector USB-COM Driver

Sous Windows

1. Cliquer sur le bouton [Démarrer] de la barre des tâches.
2. Pointer sur [Paramètres] et sélectionner [Panneau de configuration].
3. Double-cliquer sur [Ajout/Suppression de programmes].
4. Cliquer sur [EPSON Projector USB-COM Driver].
5. Cliquer sur le bouton [Ajouter/Supprimer].
6. Se conformer aux instructions données à l'écran pour désinstaller EPSON Projector USB-COM Driver.

La désinstallation est terminée.

Sous Macintosh

1. Glisser-déposer EPSON VCOM Driver se trouvant dans [Dossier Système]-[Extensions] dans la Corbeille.
2. Sélectionner [Vider la corbeille...] dans le menu [Spécial].

La désinstallation est terminée.