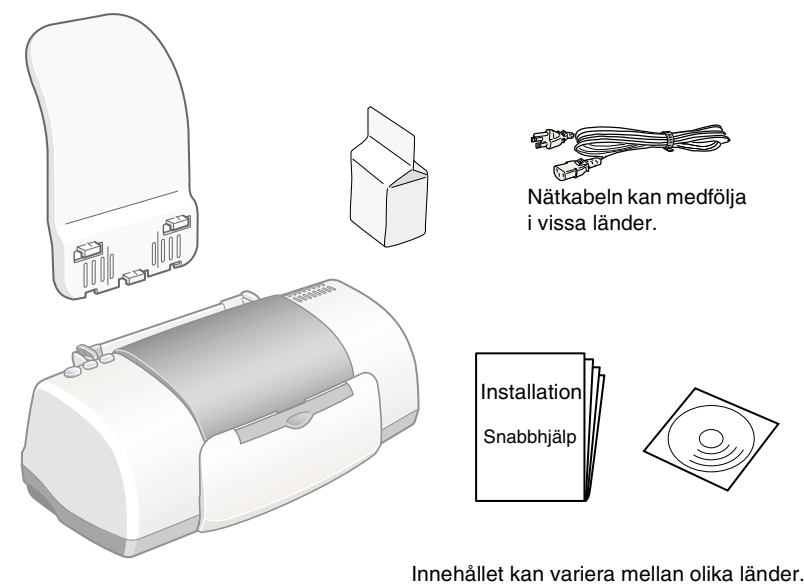
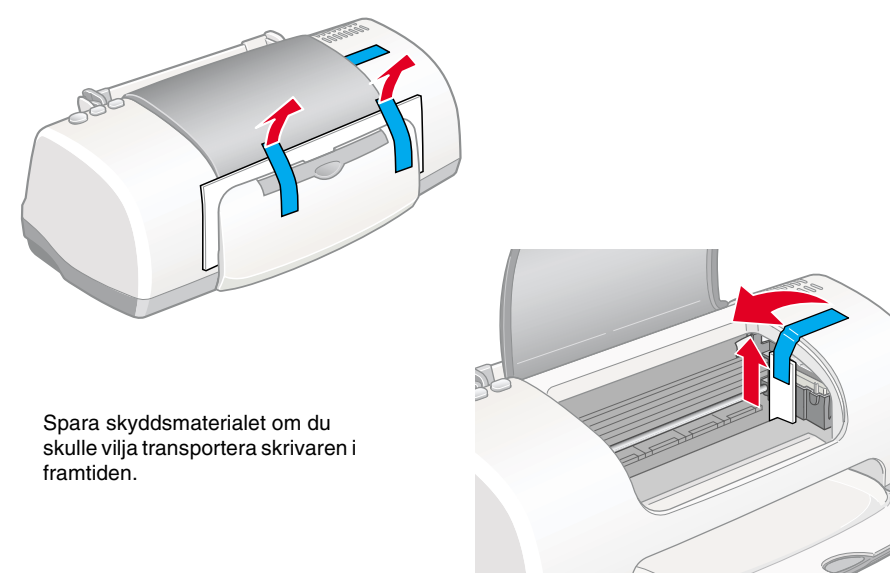


Installera skrivarens maskinvara

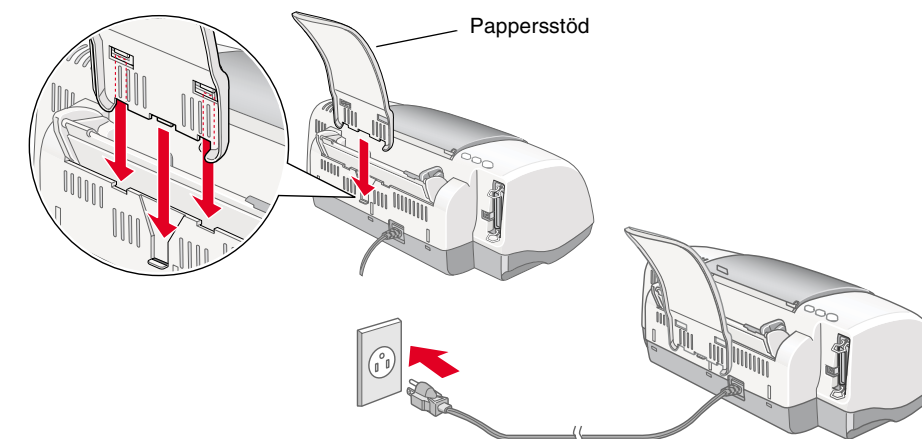
1. Packa upp



2. Ta bort skyddsmaterial



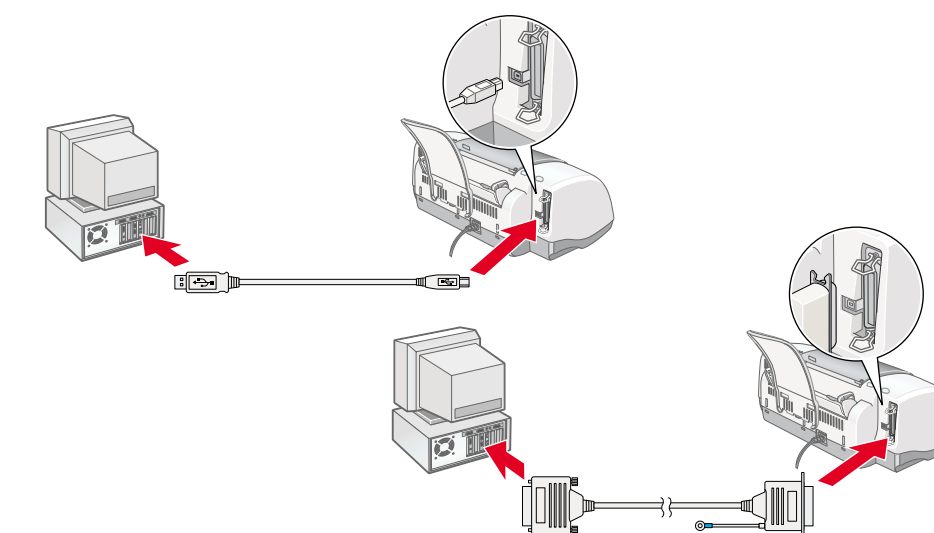
3. Montera skrivarens delar



! Varning!
Om skrivaren startar när du sätter i nätkabeln stänger du av den genom att trycka ner strömbrytaren och hålla den nedtryckt tills lamporna slocknar.

4. Ansluta skrivaren

Anslut skrivarkabeln till skrivaren och datorn.



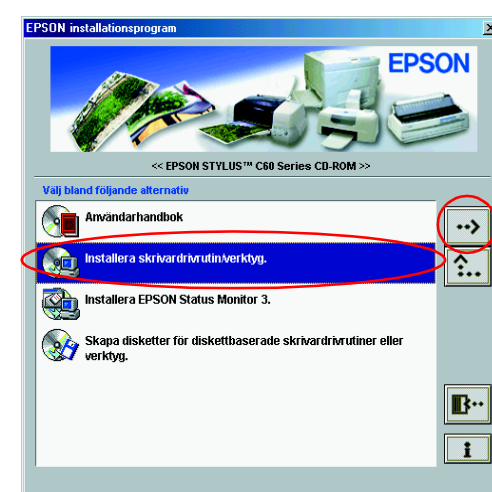
Installera skrivarens programvara och bläckpatronerna

För Windows

- Kontrollera att skrivaren är avstängd och starta sedan datorn.
- Sätt cd-skivan med skrivarens program i cd-rommenheten. Om installationsdialogrutan inte visas dubbelklickar du på filen **SETUP.EXE** på cd-romskivan.

- Välj **Installera skrivardrivrutin/verktyg** och klicka på .
- Klicka på **OK** när dialogrutan öppnas.

- Tryck på strömbrytaren när du får ett meddelande om att starta skrivaren. Skrivarhuvudet flyttas till installationsläget för bläckpatronerna och installationsverktyget startar automatiskt.



! Varning!
Flytta inte skrivarhuvudet för hand, det kan skada skrivaren.

- Installera bläckpatronerna genom att följa anvisningarna i installationsverktyget.

Obs!
Om installationsverktyget inte startar följer du anvisningarna i avsnittet **"Om Mac som börjar med "3. Installera bläckpatroner"**.

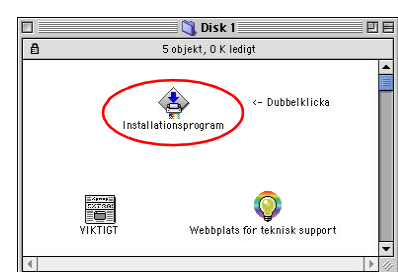
När bläckpatronsinstallationen är klar fortsätter du till "Ladda papper och kontrollera skrivarhuvudmunstyckena" på den här sidan.

För Macintosh

1. Installera programvaran för skrivaren

! Varning!
Stäng av alla program för viruskydd innan du installerar skrivarens programvara.

- Kontrollera att skrivaren är avstängd och starta sedan Mac. Sätt i cd:n med skrivarens programvara i cd-rommenheten.
- Dubbelklicka först på mappen **Programvara för skrivaren** och sedan på ikonen **Installation**.
- Klicka på **Fortsätt**.



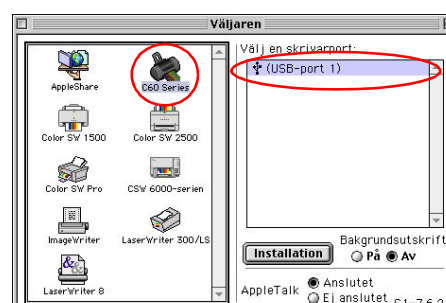
- Kontrollera att rutan **Installationsplats** visar rätt enhet och klicka sedan på **Installera**.
- Följ anvisningarna på skärmen för att installera programvaran för skrivaren.



2. Välj skrivare

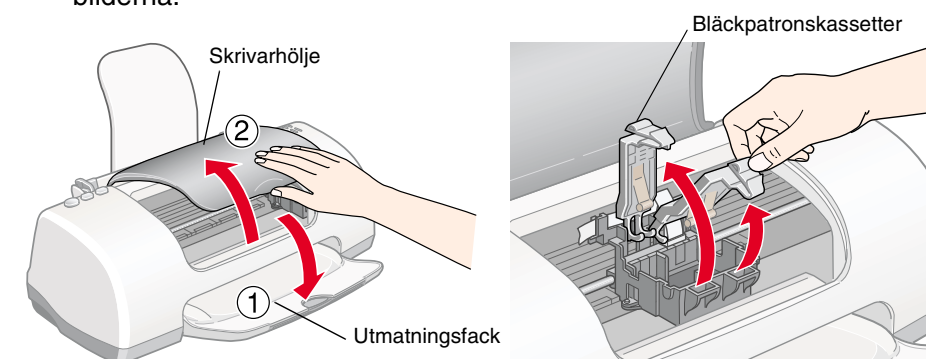
Efter att skrivarens programvara har installerats väljer du skrivare.

- Tryck på strömbrytaren för att starta skrivaren. Skrivarhuvudet flyttas till läget för installation av bläckpatron.
- Välj **Väljaren** på Apple-meny. Välj sedan ikonen för din skrivare och den port som skrivaren är ansluten till.
- Stäng Väljaren.



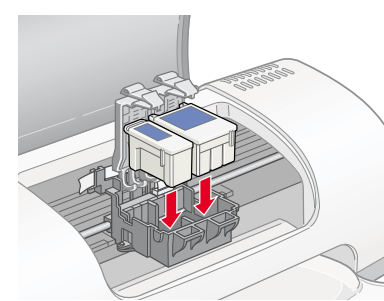
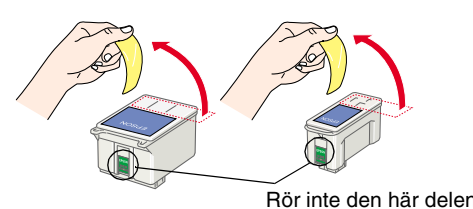
3. Installera bläckpatronerna

- Öppna skrivarens hölje. Lyft sedan upp bläckpatronskassetterna enligt bilderna.



! Varning!
Flytta inte skrivarhuvudet för hand, det kan skada skrivaren.

- Ta endast bort den gula tejp på de nya bläckpatronerna.
- Justera flikarna på varje bläckpatron så att de vilar på den öppnade spårrens utskjutande flikar. Var försiktig när du trycker fast patronerna.



Varningar och annan viktig information

! Varningarna måste noga efterföljas för att undvika kroppsskador.

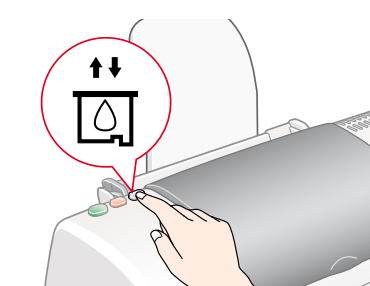
! Försiktighetsåtgärderna måste observeras för att undvika skador på utrustningen.

Anmärkningarna innehåller viktig information och praktiska tips om hur du använder skrivaren.

Obs!
Installera båda bläckpatronerna. Skrivaren fungerar inte med endast en bläckpatron.

- Tryck i bläckpatronerna och lås fast spärrarna.
- Stäng skrivarhöljet.

- Tryck på knappen för byte av bläckpatron. Skrivaren flyttar skrivarhuvudet och börjar ladda systemet för bläckleverans. Det tar ca 1½ min. Under påfyllningen blinkar strömbrytaren och det hörs olika mekaniska ljud från skrivaren. Dessa ljud är helt normala.



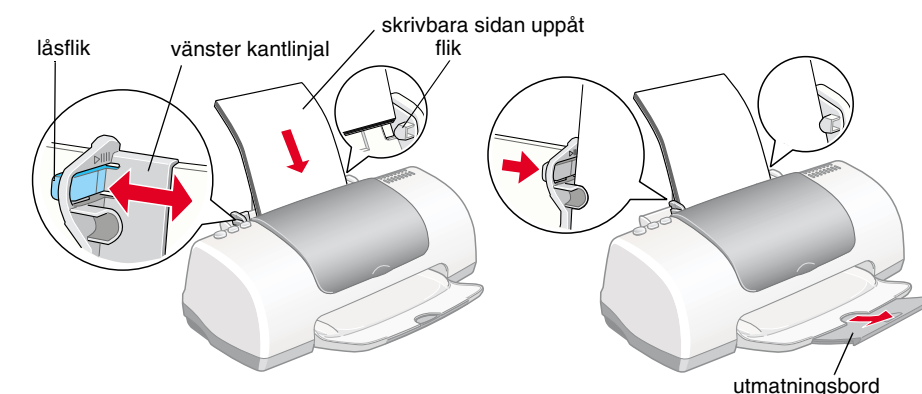
! Varning!
Stäng inte av strömmen medan bläcket fylls på.
Fyll inte heller på papper innan bläcket fyllts på.

När bläcket är påfyllt slutar strömbrytaren att blinka och lyser med ett fast sken.

När bläckpatronsinstallationen är klar fortsätter du till "Ladda papper och kontrollera skrivarhuvudmunstyckena" på den här sidan.

Fylla på papper och kontrollera skrivarhuvudets munstycken

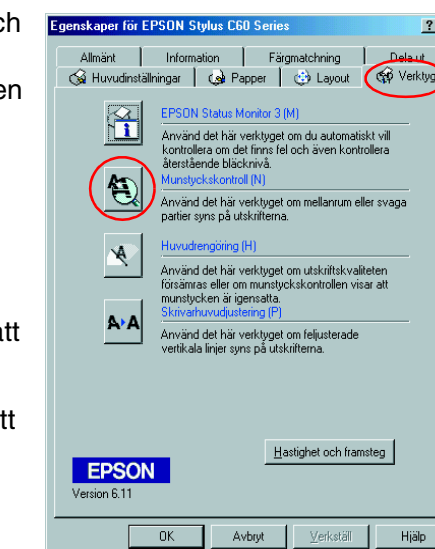
Innan det går att kontrollera skrivarhuvudets munstycken måste papper fyllas på enligt nedan. När papperet fylls på är det viktigt att kontrollera att pappersbuntens passlar är under flikarna på insidan av kantlinjalerna och att den inte överskrider laddningsgränsen som indikeras med en pil på den vänstra kantlinjalen. Justera den vänstra kantlinjalen genom att trycka ned låsfliken och skjuta linjalen mot pappersbuntens. Kontrollera att kantlinjalen inte klämmer fast papperen.



Följ nedanstående steg för att kontrollera munstyckena på skrivarhuvudet efter att papper har fyllts på.

För Windows-användare

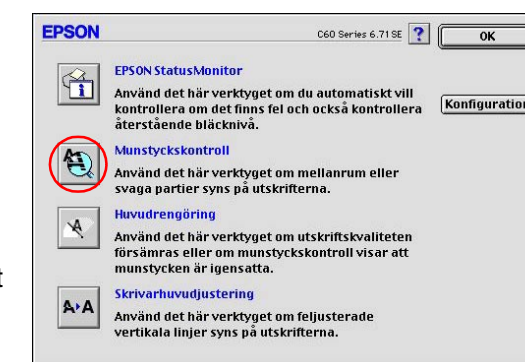
- Klicka på **Start** och klicka på **Inställningar**. Klicka på **Skrivare**.
- Markera ikonen för din skrivare och klicka på **Egenskaper** på Arkiv-meny. Klicka sedan på fliken **Verktyg**.
- Klicka på knappen **Munstycks kontroll** och följ anvisningarna på skärmen.
- När du är klar stänger du dialogrutan Egenskaper genom att klicka på **OK**.



Skrivaren är nu installerad och klar att användas.

För Macintosh-användare

- Välj **Utskriftsformat** på meny **Arkiv** i Finder.
- Klicka på verktygsikonen .
- Klicka på knappen **Munstycks kontroll** och följ anvisningarna på skärmen.
- När du är klar stänger du verktygsdialogrutan genom att klicka på **OK**. Klicka sedan på **OK** för att stänga dialogrutan Utskriftsformat.



Skrivaren är nu installerad och klar att användas.

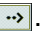
Med ensamrätt. Ingen del av detta dokument får reproduceras, lagras i ett arkiveringsystem eller överföras på något sätt (elektroniskt, mekaniskt, genom fotokopiering, inspelning eller på något annat sätt) utan skriftligt tillstånd från SEIKO EPSON CORPORATION. Informationen i detta dokument är endast avsedd för den här EPSON-skrivaren. EPSON ansvarar inte för att denna information är tillämplig för andra skrivare. Varken SEIKO EPSON CORPORATION eller dess återförsäljare ansvarar för skador, förluster, kostnader eller utgifter som drabbar kund eller tredje part som en följd av: olyckshändelser, felaktig användning eller missbruk av produkten, icke godkända anpassningar, reparationer eller ändringar av produkten eller (utanför USA) åsidosättande av anvisningar för drift och underhåll från SEIKO EPSON CORPORATION.

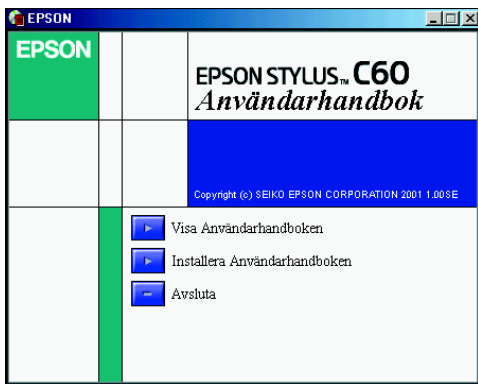
SEIKO EPSON CORPORATION kan inte hållas ansvarig för skador eller problem som uppstår vid användning av eventuella tillval eller förbrukningsprodukter än sådana som är märkta Original EPSON Products (EPSONs originalprodukter) eller EPSON Approved Products by SEIKO EPSON CORPORATION (EPSON-godkända produkter från SEIKO EPSON CORPORATION). SEIKO EPSON CORPORATION kan inte hållas ansvarig för skador som uppstår till följd av elektromagnetiska störningar som uppstår för att andra gränssnittskablar än de som är märkta EPSON Approved Products by SEIKO EPSON CORPORATION har använts. EPSON är ett registrerat varumärke och EPSON Stylus är ett varumärke som tillhör SEIKO EPSON CORPORATION. Microsoft och Windows är registrerade varumärken som tillhör Microsoft Corporation.

Allmänt: Andra produktnamn som förekommer i detta dokument används endast för identifieringsändamål och kan vara varumärken som tillhör respektive ägare. EPSON fransäger sig alla rättigheter till dessa varumärken.

Använda online-handboken

Gör så här om du vill använda *online-handboken*:

- Sätt cd-skivan med skrivarprogrammet i cd-romenheten.
- I Windows väljer du **Användarhandboken** i dialogrutan Installation och klicka på . I Macintosh dubbelklickar du på **Användarhandboken**.



- Öppna hjälpen från cd:n genom att klicka på **Visa användarhandboken**. Installera hjälpen genom att klicka på **Installera användarhandboken** och följa anvisningarna på skärmen. När installationen är slutförd visas en hjälpikon för **ES C60 Guide** (Windows) eller också visas ikonen **Visa Användarhandboken** i EPSON-foldern (Macintosh). Dubbelklicka på ikonen för att öppna hjälpen.

Lösa problem online

För Windows-användare

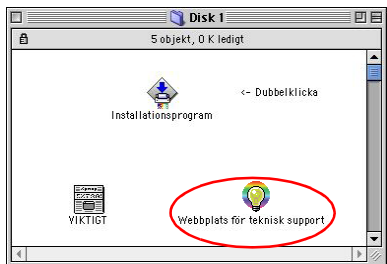
EPSON:s webbplats för teknisk support ger dig tips om hur du kan lösa problem som kan uppstå när du använder skrivaren. För att komma till teknisk support kan du göra på ett av följande sätt:

- Klicka på **Start**, peka på **Program** och sedan på **Epson**. Klicka på **ES C60 - webbplats för teknisk support**.
- Från EPSON Status Monitor 3 Klicka på **Teknisk support** i dialogrutan Status Monitor 3.
- Från skrivarprogrammet Klicka på **Teknisk support** på huvudmenyn i skrivarens programvara.

Mer information om lokal kundsupport finns i *online-handboken*.

För Macintosh-användare

EPSONs webbsida för teknisk support erbjuder lösningar på problem som inte kan lösas med hjälp av felsökningsinformationen i skrivardokumentationen. Öppna den tekniska supporten genom att sätta i cd:n i cd-romenheten och dubbelklicka på ikonen för webbplatsen **Teknisk support** i installationsmappen **för programvaran**. Mer information om lokal kundsupport finns i *online-handboken*.



Öppna skrivarens programvara

Skrivarens programvara innehåller en skrivardrivrutin och verktyg. Med skrivardrivrutinen kan du välja från ett antal inställningar så att resultatet blir så bra som möjligt. Med skrivarverktygen kan du kontrollera skrivaren och hålla den i gott skick. Öppna skrivarens programvara på det sätt som beskrivs i det här avsnittet.

För Windows-användare

Du kan öppna skrivarens programvara på tre olika sätt.

Från Windows-program

- Klicka på **Skriv ut** på menyn **Arkiv**. Dialogrutan Skriv ut visas.
- Markera rätt skrivare och klicka sedan på **Egenskaper**, **Skrivare**, **Installation** eller **Alternativ** för att öppna skrivarens programvara. (Beroende på programmet kanske du måste klicka på flera av dessa knappar.)

Obs!

När du öppnar skrivarprogrammet från ett Windows-program gäller de inställningar du gör endast i det program du använder.

Från Start-menyn

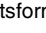

- Klicka på **Start**, **Inställningar** och sedan på **Skrivare**.
- Markera rätt skrivare och klicka sedan på **Egenskaper** på **Arkiv**-menyn. Om du använder Windows 2000 markerar du först skrivaren och klickar sedan på **Utskriftsinställningar** på **Arkiv**-menyn.

Från Aktivitetsfältet

- Högerklicka på skrivarikonen i aktivitetsfältet.
- Välj **Skrivarinställningar**.

För Macintosh-användare

Öppna dialogrutorna i skrivarprogrammet på följande sätt:

Dialogruta	Öppna så här
Skriv ut	Klicka på Skriv ut på programmets Arkiv-meny eller på Inställningar i dialogrutan Utskriftsformat.
Utskriftsformat	Klicka på Utskriftsformat på programmets Arkiv-meny.
Layout	Klicka på  ikonknappen Layout i dialogrutan Skriv ut.
Verktyg	Klicka på  ikonknappen Verktyg i dialogrutan Skriv ut eller Utskriftsformat.

Skriva ut på speciella media

Du kan skriva ut på en mängd olika media, t.ex. 360 dpi Ink Jet Paper, Photo Quality Glossy Film, Photo Paper, Ink Jet Transparencies, Index Card och Adhesive Synthetic Paper, samt på kuvert i flera olika storlekar.

- Läs först instruktionerna på förpackningen till pappersmediet.



Varning!

De rengöringsark som skickas med EPSONs specialmedier ska inte användas med den här skrivaren. Den rengöring som utförs med dessa ark behövs inte med den här typen av skrivare. Arken kan dessutom fastna i skrivaren.

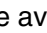
- Mata in mediet med utskriftssidan uppåt i arkmataren. I mediaförpackningen finns information om vilken sida som är den skrivbara sidan. Modelltypen är avgörande för hur stor mängd som fyllas på. Mer information om hur du använder specialmedia finns i "Pappershantering" i *online-handboken*.
- Kontrollera att pappersbunten passar in under flikarna på insidan av kantlinjalerna och att den inte överskrider laddningsgränsen som indikeras med en pil på den vänstra kantlinjalen.

Byta bläckpatroner

Bläckpatroner byts med hjälp av verktyget Status Monitor som installeras i datorn eller med hjälp av skrivarens kontrollpanel. Information om hur du använder verktyget Status Monitor för att byta bläckpatron eller kontrollera bläcknivå finns i "Använda Status Monitor" i *direkthjälpen*. Om du vill byta bläckpatron med hjälp av skrivarens kontrollpanel gör du på följande sätt:


Obs!

- Du kan inte fortsätta att skriva ut om en bläckpatron är tom, även om det finns bläck i den andra patronen. Byt ut den tomma patronen innan du fortsätter med utskriften.*
- Förutom det bläck som används under utskrift av dokument, används bläck även under rengöring av skrivarhuvudet, under självrengöringen som utförs när skrivaren är påslagen och under bläckpåfyllning när skrivaren installerar bläckpatronen.*

- Kontrollera att skrivaren är på och att utskrift inte pågår. Öppna skrivarens lock.
- Tryck på knappen  för byte av bläckpatron. Skrivarhuvudet flyttas till läget för byte av bläckpatron.



Varning!

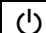
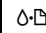
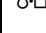

Flytta inte skrivarhuvudet för hand, det kan skada skrivaren. Flytta det alltid genom att trycka på  knappen för byte av bläckpatron.

- Installera de nya bläckpatronerna (Svart: T028, Färg: T029) enligt förklaring på baksidan av det här arket i avsnitt "3. Installera bläckpatronerna".

Obs!

Kassera den använda bläckpatronen enligt anvisningarna. Plocka inte isär den eller försök fylla på den.


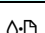


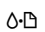


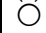
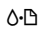
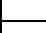
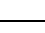


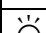
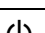
Panelfunktioner

Knapp	Funktion
 ström	Med denna slår du på och stänger av skrivaren. Om du trycker på knappen två gånger när strömmen är påslagen rensas skrivarens minne.
 underhåll	Matar in eller matar ut papper om du håller ned knappen i tre sekunder och sedan släpper upp den. När du trycker på den här knappen och släpper upp den igen efter ett meddelande om att pappret är slut, fortsätter utskriften. Om du håller ned knappen i tre sekunder rengörs skrivarhuvudet när  felindikator är släckt. Flyttar skrivarhuvudet till läget för byte av bläckpatron och fyller på bläck till skrivaren.
 bläckpatronsbyte	Flyttar skrivarhuvudet till läget för byte av bläckpatron och fyller på bläck till skrivaren.

Mer information finns i *online-handboken*.

Felindikatorer

Flera av de vanligaste problemen kan identifieras med hjälp av lamporna på skrivarens kontrollpanel. Använd följande tabell för att avgöra problemets typ och följ sedan de rekommenderade åtgärderna.

Lampor	Problem och åtgärd	
 	Papperet är slut	Det finns inget papper i skrivaren. <p>Kontrollera EPSON Status Monitor 3* eller EPSON StatusMonitor*. Fyll på papper i arkmataren och tryck sedan på underhållsknappen . Utskriften fortsätter och lampan släcks.</p>
 	Pappersstopp	Papper har fastnat i skrivaren. <p>Kontrollera EPSON Status Monitor 3* eller EPSON StatusMonitor*. Tryck på underhållsknappen  för att mata ut arket som fastnat. Om felindikationen kvarstår öppnar du skrivarlocket och tar bort allt papper inuti skrivaren, inklusive eventuella pappersbitar. Fyll sedan på papper i arkmataren och tryck på underhållsknappen  för att fortsätta utskriften.</p>
 	Låg bläcknivå	Den svarta patronen eller färgpatronen är nästan slut. <p>Ta fram en ny patron med svart bläck eller färgbläck. Du kan se vilken patron som är tom genom att kontrollera bläcknivån i EPSON Status Monitor 3* eller EPSON StatusMonitor*.</p>
 	Slut på bläck	Den svarta patronen eller färgpatronen är tom eller har inte installerats. <p>Sätt i en ny patron med svart bläck eller färgbläck.</p>
	Fel patron	Den installerade svarta patronen eller färgpatronen kan inte användas med den här skrivaren. <p>Byt ut den tomma svarta patronen eller den tomma färgpatronen.</p>
 	Skrivarhuvudfel	Skrivarhuvudets förflyttningsmekanism hindras av papper som har fastnat eller något annat främmande material och kan därför inte återgå till ursprungsläget. <p>Stäng av skrivaren. Öppna skrivarlocket och ta bort eventuellt papper från pappersmatningen för hand. Starta sedan skrivaren igen. Om felet är kvar kontaktar du återförsäljaren.</p>
 	Okänt skrivarfel	Ett okänt skrivarfel har uppstått. <p>Stäng av skrivaren och kontakta återförsäljaren.</p>

● = på, ○ = av, ◌ = blinkar

* EPSON Status Monitor 3 gäller Windows; EPSON StatusMonitor gäller Mac.

Säkerhetsinformation

Läs alla anvisningar i det här avsnittet innan skrivaren installeras och används.

När du väljer en plats för skrivaren

- Undvik platser där temperaturen kan ändras snabbt samt fuktiga miljöer. Utsätt inte skrivaren för direkt solljus, starkt ljud eller värmekällor.
- Utsätt inte skrivaren för damm, stötar och vibrationer.
- Lämna tillräckligt med utrymme runt skrivaren för god ventilation.
- Placera skrivaren i närheten av ett vägguttag där kontakten lätt kan dras ut.
- Placera skrivaren på en plan, stabil yta som sträcker sig utanför skrivarens bottenplatta i alla riktningar. Skrivaren fungerar inte på rätt sätt om den lutar.

Välja strömkälla

- Använd endast den typ av strömkälla som anges på skrivarens etikett.
- Använd inte en skadad eller nött strömsladd.
- Om du använder en förlängningssladd med skrivaren måste du kontrollera att den totala märkströmmen för enheterna som är kopplade till förlängningssladden inte överstiger sladdens märkström. Se också till att den totala märkströmmen för alla enheter som är anslutna till vägguttaget inte överstiger vägguttagets säkring.

Hantering av bläckpatroner

- Öppna inte bläckpatronens förpackning förrän du ska installera patronen i skrivaren.
- Förvara bläckpatroner utom räckhåll för barn. Se till att inte barn dricker från patronerna eller på annat sätt handskas med dem.
- Var försiktig när du hanterar använda bläckpatroner, då det kan finnas bläckrester kvar vid bläckutloppet. Om du får bläck på huden bör du genast tvätta området med mycket vatten och tvål. Om du får bläck i ögonen måste du genast spola ögonen med vatten. Om du känner obehag eller får problem med synen efteråt bör du genast kontakta en läkare.
- Skaka inte bläckpatronen, det kan medföra läckage.
- Ta bort den gula tejpförslutningen innan bläckpatronen installeras, annars blir patronen oanvändbar.
- Ta inte bort den blå delen av tejpförslutningen från patronens ovansida.
- Ta inte bort tejpförslutningen från patronens undersida.
- Rör inte det gröna IC-chipet på bläckpatronens sida eftersom det kan orsaka störningar i funktioner och utskrift.
- Chipet på bläckpatronen innehåller diverse information om bläckpatronen, t.ex. hur mycket bläck som finns kvar, så att du kan byta patron i tid. Varje gång du sätter i en patron används dock en del bläck, eftersom skrivaren automatiskt utför en funktionskontroll.

När du använder skrivaren

- Stoppa inte in händerna inuti skrivaren eller vidrör bläckpatronerna när utskrift pågår.
- Blockera inte eller täck över skrivarens öppningar.
- Försök inte själv utföra service på skrivaren.
- Dra ut skrivarens strömsladd och låt kvalificerad servicepersonal handskas med skrivaren under följande förhållanden: nätkabeln eller kontakten har skadats, vätska har trängt in i skrivaren, skrivaren har tappats eller skyddshöljet är skadat, skrivaren fungerar inte på avsett sätt eller uppvisar en klar skillnad i prestanda.
- För inte in några föremål i öppningarna på skrivaren.
- Spill inte vätska på skrivaren.