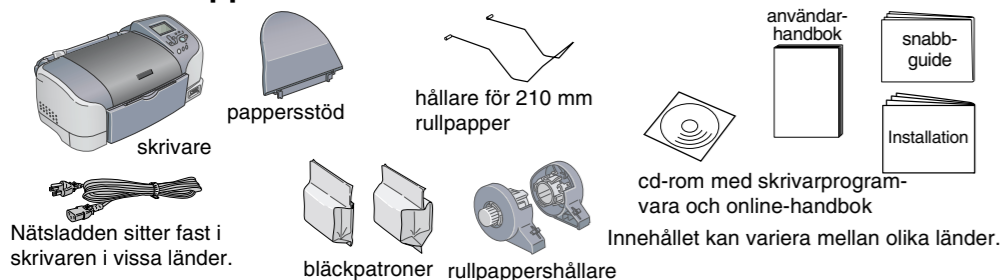


## 1 Packa upp

Packa upp skrivaren och montera skrivarens delar

### 1. Packa upp skrivaren

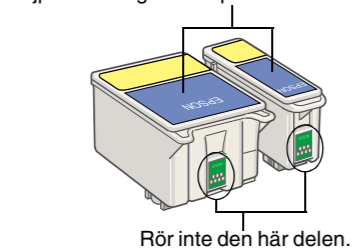


## 2 Installation

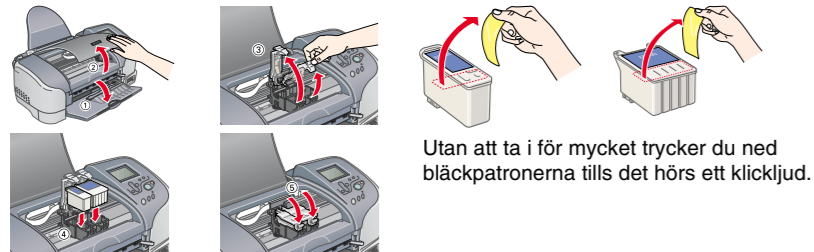
### Sätta i bläckpatronerna

- Stå på skrivaren. Språkvalet visas i LCD-panelen.
- Tryck på **▲** eller **▼** om du vill välja språk och tryck sedan på Select (Välj). Meddelandet "See your printer's documentation to complete printer setup" (Läs dokumentationen till skrivaren om du vill slutföra installationen) visas.
- Ta bort de nya bläckpatronerna.
- Sätt i bläckpatronerna.

Ta inte bort den blå delen av tejpförslutningen från patronens ovansida.

**Obs!**

Sätt i alla bläckpatroner. Skrivaren fungerar inte om inte alla bläckpatroner är på plats.



- Tryck på Maintenance (underhåll). Påfyllningen av bläck i skrivaren påbörjas. Det tar ca en och en halv minut. Påfyllningsförloppet visas i LCD-panelen. Under påfyllningen ger skrivaren ifrån sig olika mekaniska ljud. Det betyder inte att något är fel.

**Varning!**

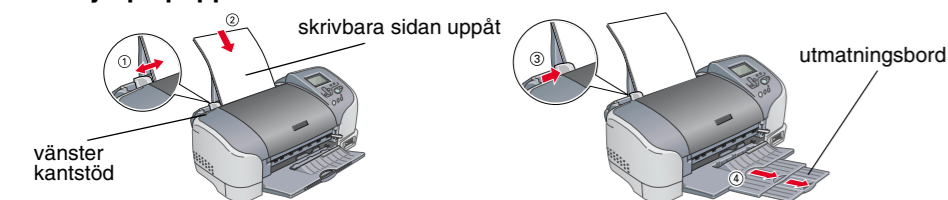
- Stäng inte av strömmen medan bläcket fylls på.
- Fyll inte heller på papper innan bläcket fyllts på.

**Obs!**

Bläckpatronerna som följer med skrivaren används delvis vid första installationen. För att utskriftskvaliteten ska bli så hög som möjligt är skrivarhuvudet i skrivaren påfyllt med bläck. Den här engångsprocessen använder en viss mängd bläck. Efterföljande uppsättningar bläckpatroner har normal livslängd.

## 3 Kontrollera skrivaren

### Fyll på papper



### Kontrollera skrivarhuvudets munstycke

- Tryck på Maintenance (underhåll).
- Välj Nozzle Check (munstyckskontroll).
- Tryck på custom button 1 (den anpassade knappen 1)

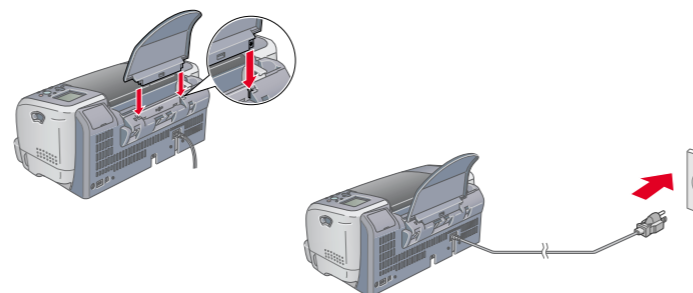


Om sidan skrivs ut med tillräckligt hög kvalitet trycker du på Custom Button 1 (den anpassade knappen 1) och avslutar.

Om sidan inte skrivs ut med tillräckligt hög kvalitet trycker du på Custom Button 2 (den anpassade knappen 2) och rengör skrivarhuvudet. Tryck därefter på Custom Button 1 (den anpassade knappen 1) och kontrollera skrivarhuvudets munstycke igen.

Skrivaren är nu installerad och färdig för att skriva ut direkt från ett minneskort. Läs i användarhandboken och snabbguiden om du vill veta mer. Om du vill använda den med en dator kan du läsa nästa avsnitt.

## 2. Montera skrivarens delar

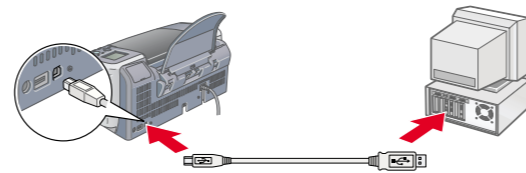
**Varning!**

Om skrivaren startar när du sätter i nätsladden stänger du av den genom att trycka ned strömbrytaren och hålla den nedtryckt tills lamporna slöcknar.

## 4 Installera skrivarprogrammet

### 1. Anslut skrivaren med en USB-kabel

Kontrollera att skrivaren är avstängd.



### 2. Installera skrivarprogrammet

**Obs!**

Läs Photo Print Software Setup (installation av programvaran Photo Print) i Reference Guide (online-handboken) om du vill installera Photo Print Software (programvaran Photo Print).

## Windows

- Kontrollera att skrivaren är avstängd.
- Sätt i cd-skivan med skrivarprogrammet i cd-romenheten. Om dialogrutan Installer (Installation) inte visas dubbelklickar du på filen **SETUP.EXE** på cd-romskivan.
- Välj **Install Software** (installera programvara) och klicka på .
- Följ anvisningarna på skärmen.

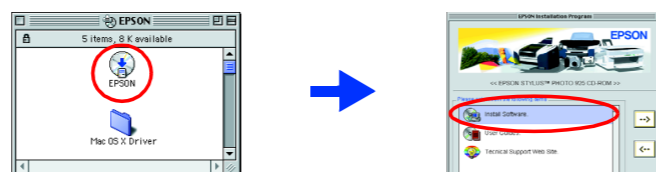
## Macintosh

**Varning!**

Stäng av alla antivirusprogram innan du installerar skrivarens programvara.

### Mac OS 8.5.1/8.6/9.X

- Sätt i cd-skivan med skrivarprogrammet i cd-romenheten.
- Dubbelklicka på **EPSON**-ikonen, välj **Install Software** (installera programvara) och klicka sedan på .



- Följ anvisningarna på skärmen för att installera programvaran för skrivaren.

- När programvaran är installerad klickar du på **Väljaren** i Apple-menyn. Välj sedan skrivarikonen och den port som skrivaren är ansluten till.

### Mac OS X

- Sätt i cd-skivan med skrivarprogrammet i cd-romenheten.
- Dubbelklicka på **drivrutinsmappen för Mac OS X** och dubbelklicka på **SP925.pkg**-ikonen i den. Om fönstret Behörighetskontroll öppnas klickar du på nyckelikonen, anger administratörsnamnet och lösenordet, klickar på **OK** och sedan på **Fortsätt**.
- Följ anvisningarna på skärmen för att installera programvaran för skrivaren.
- När programvaran är installerad följer du anvisningen nedan för att välja skrivare. Dubbelklicka på **Macintosh HD** (standardinställning) → Dubbelklicka på **programmappen** → Dubbelklicka på **verktygsmappen** → Dubbelklicka på **ikonen för utskriftskontroll** → Klicka på **Lägg till** → Välj **EPSON USB** → Markera skrivaren → Klicka på **Lägg till**
- Dubbelklicka på **drivrutinsmappen för Mac OS X** på cd-skivan och dubbelklicka på **EPSONUSBStorageinstall.pkg**-ikonen i den. Följ sedan anvisningarna på skärmen om du vill installera drivrutinen för extern lagring.

**Varningarna.** måste nogra efterföljas för att undvika kroppsskador.**Försiktighetsåtgärderna.** måste observeras för att undvika skador på utrustningen.**Anmärkningarna.** innehåller viktig information och praktiska tips om hur du använder skrivaren.

## 5 Använda Reference Guide (online-handboken)

Mer information om att skriva ut första gången från datorn finns i avsnittet "Printing Basic" (grundläggande utskriftsfunktioner) i Reference Guide (online-handboken).

Reference Guide (online-handboken) innehåller även information om följande:

- Olika utskriftsalternativ
- Produktinformation
- Så här
- Säkerhetsinformation
- Problemlösning

Läs den om du vill ha mer information.

Så här öppnar du Reference Guide (online-handboken):

- Sätt i cd-skivan med skrivarprogrammet i cd-romenheten.

## Problemlösning

### Lösa problem online

På EPSONs webbplats för teknisk support ges tips om hur man löser de problem som kan tänkas uppstå. Så här får du tillgång till Technical Support (teknisk support):

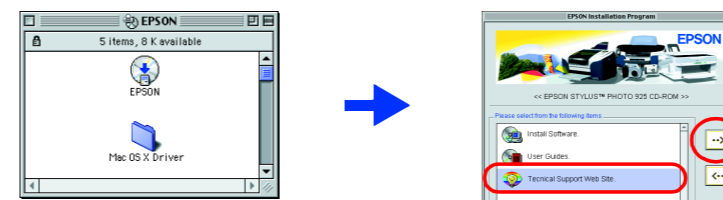
#### Windows

- Det går också att komma dit genom att klicka på **Technical Support** (teknisk support) i dialogrutan Status Monitor 3 eller i skrivarprogramvarans huvudmeny.

Mer information om kundsupporttjänster som finns tillgängliga där du bor finns i *online-handboken*.

#### Macintosh 8.5.1/8.6/9.x

- Sätt i cd-skivan i cd-romenheten.
- Dubbelklicka på **EPSON**-ikonen.
- Välj **Technical Support Web Site** (webbplats för teknisk support) och klicka på .

Mer information om kundsupporttjänster som finns tillgängliga där du bor finns i *online-handboken*.

## Säkerhetsinformation

Läs igenom alla punkter i det här avsnittet innan du installerar och använder skrivaren.

### När du väljer en plats för skrivaren

- Undvik platser där temperaturen kan ändras snabbt samt fuktiga miljöer. Utsätt inte skrivaren för direkt solljus, starkt ljus eller värmekällor.
- Utsätt inte skrivaren för damm, stöt och vibrationer.
- Lämna tillräckligt med utrymme runt skrivaren för god ventilation.
- Placera skrivaren på en plan, stabil yta som sträcker sig utomför skrivarens bottenplatta i alla riktningar. Om du placerar skrivaren intill en vägg, bör du lämna mer än 10 cm mellan skrivarens baksida och väggen. Skrivaren fungerar inte på rätt sätt om den lutar.
- När du förvarar eller flyttar skrivaren, får du inte luta den, ställa upp den på sidan eller vända den upp-och-ned. Då kan det läcka bläck från bläckpatronen.

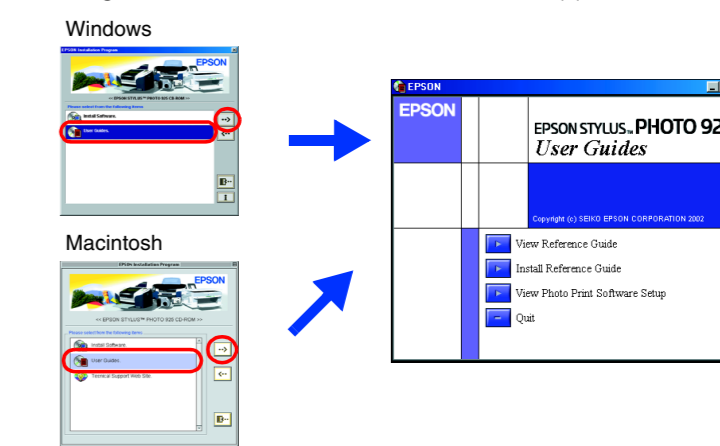
### När du väljer strömkälla

- Använd endast den typ av strömkälla som anges på skrivarens etikett.
- Kontrollera att nätsladden följer den lokala säkerhetsstandarderna.
- Använd inte en skadad eller nött sladd.
- Om du använder en förlängningsladd till skrivaren måste du kontrollera att den totala märkströmmen för enheterna som är kopplade till förlängningsladdens inte överstiger sladdens märkström. Se också till att den totala märkströmmen för alla enheter som är anslutna till vägguttaget inte överstiger vägguttagets säkring.

### När du hanterar bläckpatroner

- Öppna inte bläckpatronens förpackning förrän du ska sätta i patronen i skrivaren.
- Skaka inte den använda bläckpatronen. Den kan läcka.
- Förvara bläckpatroner utom räckhåll för barn. Se till att barn inte får en bläckpatron i munnen eller rör vid den på annat sätt.
- Var försiktig när du hanterar använda bläckpatroner. Det kan finnas bläckrester kvar vid bläckutloppet. Om du får bläck på huden bör du genast tvätta området med mycket vatten och tvål. Om du får bläck i ögonen måste du genast spola ögonen med vatten. Om du känner obehag eller för problem med synen efteråt bör du genast kontakta en läkare.
- Rör inte vid eller ta bort det gröna chipet som sitter på bläckpatronens sida.
- Ta inte bort eller riv sönder etiketten på bläckpatronen. Bläckpatronen kan läcka.
- Förvara bläckpatronerna med botten nedåt.

- Windows väljer du **User Guides** (användarhandböcker) i dialogrutan och klickar på . Dubbelklicka på **EPSON**-ikonen och välj **User Guides** (användarhandböcker) och klicka därefter på om du har en Macintosh.

I Mac OS X visas inte dialogrutan när du sätter i cd:n med skrivarprogramvaran. Du öppnar Reference Guide (online-handboken) genom att dubbelklicka på **English \ User Guides \ REF\_G \ INDEX.HTM** i mappen **EPSON**.

### Mac OS X

Gå till webbplatsen:  
<http://support.epson.net/StylusPhoto925>

## Feltabell

Flera av de vanligaste problemen kan identifieras med hjälp av ikonerna på skrivarens LCD-panel. Och du kan identifiera felet med hjälp av displayen på LCD-panelen när så underhållslampor är tända eller blinkar.

Lampor	Problem och åtgärd	
och  blinkar	<b>Låg nivå för svart bläck</b>	Den svarta bläckpatronen är nästan slut. Ta fram en ny svart bläckpatron.
blinkar	<b>Svart bläck är slut</b>	Den svarta bläckpatronen är tom eller inte isatt. Byt ut den svarta bläckpatronen mot en ny.
och  blinkar	<b>Låg nivå för färgbläck</b>	Färgbläckpatronen är nästan slut. Ta fram en ny färgbläckpatron.
blinkar	<b>Färgbläcket är slut</b>	Färgbläckpatronen är tom eller inte isatt. Byt ut färgbläckpatronen mot en ny.

### När du använder skrivaren

- Stoppa inte in händerna inuti skrivaren eller vidrör bläckpatronerna när utskrift pågår.
- Blockera inte eller täck över skrivarens öppningar.
- Försök inte själv utföra service på skrivaren.
- Dra ut skrivarens nätsladd och lät kvalificerad servicepersonal handskas med skrivaren under följande förhållanden: nätsladd eller kontakt har skadats, vätska har trängt in i skrivaren, skrivaren har tappats eller skyddsöljet är skadat, skrivaren fungerar inte på avsett sätt eller uppvisar en klar skillnad i prestanda.
- För inte in några föremål i öppningarna på skrivaren.
- Spill inte vätska på skrivaren.
- Låt bläckpatronen sitta kvar. Om du tar bort bläckpatronerna kan skrivarhuvudet torka, vilket gör att det inte går att skriva ut med skrivaren.

### När du använder rullpappersskäraren

- Förvara pappersskäraren utom räckhåll för barn.
- Rör inte vid pappersutmatningsdelen eller pappersskärarens blad.
- Lägg inte pappersskäraren på en ostadig yta (t.ex. ett ostadigt bord eller sluttande yta).
- Ta inte isär eller ändra pappersskäraren.

Med ensamrätt. Ingen del av detta dokument får reproduceras, lagras i ett arkiveringsystem eller överföras på något sätt (elektroniskt, mekaniskt, genom fotokopiering, inspelning eller på något annat sätt) utan skriftligt tillstånd från SEIKO EPSON CORPORATION. Informationen i detta dokument är endast avsedd för den här EPSON-skrivaren. EPSON ansvarar inte för andra skrivare. Varken SEIKO EPSON CORPORATION eller dess återförsäljare ansvarar för skador, förluster, kostnader eller utgifter som drabbar kund eller tredje part som en följd av: olyckshändelser, felaktig användning eller missbruk av produkten, icke godkända anpassningar, reparationer eller ändringar av produkten eller (utanför USA) åsidosättande av anvisningar för drift och underhåll från SEIKO EPSON CORPORATION.

SEIKO EPSON CORPORATION kan inte hållas ansvarig för skador eller problem som uppstår vid användning av eventuella tillval eller förbrukningsprodukter än sådana som är märkta Original EPSON Products (EPSONs originalprodukter) eller EPSON Approved Products by SEIKO EPSON CORPORATION (EPSON-godkända produkter från SEIKO EPSON CORPORATION). SEIKO EPSON CORPORATION kan inte hållas ansvarig för skador som uppstår till följd av elektromagnetiska störningar som uppstår för att andra gränssnittskablar än de som är märkta EPSON Approved Products by SEIKO EPSON CORPORATION har använts. EPSON är ett registrerat varumärke och EPSON Stylus är ett varumärke som tillhör SEIKO EPSON CORPORATION. Microsoft och Windows är registrerade varumärken som tillhör Microsoft Corporation.

Apple och Macintosh är registrerade varumärken som tillhör Apple Computer, Inc.

**Allmänt:** Andra produktnamn förekommer i detta dokument används endast för identifieringsändamål och kan vara varumärken som tillhör respektive ägare. EPSON fransäger sig alla rättigheter till dessa varumärken.