

EPSON *Perfection* 610

Färgskanner

Med ensamrätt. Ingen del av detta dokument får återges, lagras i ett återvinningssystem eller överföras i någon form eller på något sätt, vare sig elektroniskt, mekaniskt, genom fotokopiering eller inspelning utan uttryckligt skriftligt medgivande från SEIKO EPSON CORPORATION. Ansvar tas ej beträffande hur informationen i detta dokument används. Ansvar tas heller inte för skada som uppkommer efter att informationen i detta dokument har använts.

SEIKO EPSON CORPORATION och dess dotterbolag är inte ansvariga inför köparen av denna produkt, eller inför tredje part, för skada, förlust, eller kostnader som har köparen eller tredje part ådragit sig på grund av olyckor, felaktig användning eller missbruk av denna produkt eller på grund av icke auktoriserade modifieringar, reparationer eller ändringar av denna produkt.

SEIKO EPSON CORPORATION och dess dotterbolag är inte ansvariga för skada eller problem som uppstår vid användning av andra produkter än de som anges som ursprungliga EPSON-produkter eller EPSON-produkter som godkänts av SEIKO EPSON CORPORATION.

EPSON är ett registrerat varumärke som ägs av SEIKO EPSON CORPORATION.
IBM och PS/2 är registrerade varumärken som ägs av International Business Machines Corporation.

Macintosh är ett registrerat varumärke som ägs av Apple Computer Inc.
Microsoft och Windows är registrerade varumärken som ägs av Microsoft Corporation i USA och andra länder.

Presto! är ett varumärke som ägs av NewSoft Technology Corporation.

Allmänt meddelande: Andra produktnamn som förekommer i detta dokument nämns endast för att kunna identifieras och kan vara varumärken som ägs av respektive företag.

Med ensamrätt ©1999, SEIKO CORPORATION, Nagano, Japan



Tryckt på återvunnet papper

Användarhandbok

i

Svenska

Försäkran om överensstämmelse

Tillverkare: SEIKO EPSON CORPORATION
Adress: 3-5, Owa 3-chome, Suwa-shi
Nagano-ken 392-8502 Japan

Representant: EPSON EUROPE B.V.
Adress: Prof. J.H. Bavincklaan 5 1183
AT Amstelveen
Holland

Försäkrar att produkten:

Produktnamn: Bildskanner
Modell: G750A

Överensstämmer med följande direktiv och norm(er):

Direktiv 89/336/EEC:

EN 55022 Class B
EN 61000-3-2
EN 61000-3-3
EN 50082-1
IEC 801-2
IEC 801-3
IEC 801-4

Direktiv 73/23/EEC:

EN 60950

Juli 1999

H. Horiuchi
Koncernchef för EPSON EUROPE B.V.

Innehåll

Säkerhetsföreskrifter

Viktiga säkerhetsföreskrifter	1
Varningar och anmärkningar	2
ENERGY STAR	3

Kapitel 1 Presentation av skannern

Skannerns funktioner	1-2
Packa upp skannern	1-3
Skannerns delar	1-4
Knapp	1-5

Kapitel 2 Installera skannern

Välj en plats för skannern	2-2
Lås upp transportlåset	2-4
Koppla skannern	2-5
Initiering	2-6
Anslut skannern till datorn	2-7
USB-kopplingarna	2-7
Anslut skannern	2-9
Installera programvaran	2-10

Kapitel 3 Installera programvaran

Systemkrav	3-2
För PC-datorer	3-2
För Macintosh-datorer	3-2
Installera skannerns programvara för Windows	3-3
Installera skannerns programvara för Macintosh	3-8
Kalibrera bildskärmen	3-10
ColorGuide	3-13

Kapitel 4 Använda skannern

Hur inläsningen går till	4-2
Placera ett dokument på skannern	4-2
Ta bort locket för tjocka eller stora dokument	4-6
Starta EPSON TWAIN	4-7
Läs in en bild.	4-8
Inställningar på Photo-menyn	4-10
Inställningar på OCR/Line Art-menyn	4-16
Spara den inlästa bilden.	4-18
Läs in en bild genom att trycka på startknappen.	4-19

Kapitel 5 Använda startknappen

Startknappen	5-2
PageManager for EPSON	5-2
Målprogram i fältet Scan Buttons	5-2
Tilldela startknappen ett program	5-3
Lägga till program i fältet Scan Buttons	5-5
Registrera nya program	5-6
Installera EPSON Scanner Monitor för Macintosh	5-8
Installera startknappen för Windows 98	5-10

Säkerhetsföreskrifter

Viktiga säkerhetsföreskrifter

Läs och spara dessa instruktioner. Lägg märke till alla varningar och instruktioner som finns utsatta på skannern.

- Koppla ur elsladden till skannern innan den rengörs. Använd endast en mjuk, fuktig trasa. Undvik att spilla vätska på skannern.
- Placera inte skannern på en ojämn yta eller nära ett element eller någon annan värmekälla.
- Använd endast den typ av elkälla som står utmärkt på skannerns etikett.
- Koppla all utrustning ordentligt till jordade eluttag. Undvik eluttag som går på samma strömbana som kopieringsmaskiner eller luftkonditioneringssystem och som startas och stängs av regelbundet.
- Se till att elsladden inte skadas eller nöts.
- Om en förlängningssladd används till skannern, se till att det totala antalet ampere hos alla maskiner som är kopplade till vägguttaget inte överskrider gränsen för förlängningssladden. Se även till att det totala antalet ampere inte överskrider eluttagets maxgräns.
- Skannern måste underhållas av en yrkesman, med undantag av de åtgärder som står beskrivna i den här handboken.
- Koppla ur skannern och kontakta en yrkesman om:

Skada har uppstått på elsladden eller elkontakten; vätska har trängt in i skannern; skannern har blivit tappad eller höljet skadat; eller om skannern inte fungerar normalt. (Justera inte de kontroller som inte står beskrivna i användarguiden).

- Koppla ur skannern om den inte används en längre tid.

Varningar och anmärkningar



Följ varningarna noga för att undvika kroppsskada.



Läs Obs!-avsnitten noga för att undvika skador på utrustningen.

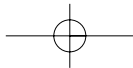
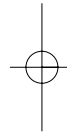
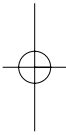
Anmärkningarna innehåller viktig information och användbara tips.

ENERGY STAR



EPSON är en ENERGY STAR-partner och garanterar att denna produkt uppfyller ENERGY STARs riktlinjer för effektiv energiförbrukning.

ENERGY STARs program för kontorsmaskiner är ett internationellt, frivilligt partnerskap mellan tillverkare av dator och kontorsmaskiner. Programmet syftar till att minska luftföroreningar från kraftverk genom att främja tillverkning av datorer, bildskärmar, skrivare, faxmaskiner, kopieringsmaskiner och skannrar med effektiv energiförbrukning.



Kapitel 1

1

Presentation av skannern

Skannerns funktioner	1-2
Packa upp skannern	1-3
Skannerns delar	1-4
Knapp	1-5

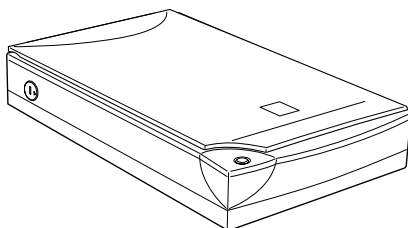
Skannerns funktioner

Skannern EPSON Perfection 610 har följande funktioner:

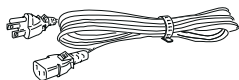
- Maximal optisk upplösning, 600 punkter per tum (dpi), för vanlig inläsning och 2400 dpi med mikrosteg för underordnad inläsning (indata 36 bitar, utdata 24 bitar).
- Startknapp för kortkommando.
- Lättviktig låda med inläsningsområde i A4-storlek.
- Bildavläsning i färg eller gråskala med 16 miljoner färger eller 256 gråa nyanser samt svart eller vitt.
- EPSON TWAIN som gör att du kan utnyttja skannerns avancerade funktioner.
- Alternativet Unsharp Mask hos EPSON TWAIN ställer automatiskt in skärpan så att den blir knivskarp.
- Alternativet De-screening hos EPSON TWAIN tar automatiskt bort oönskade vattrade mönster från inlästa bilder så att slutresultatet blir av högre kvalitet.

Packa upp skannern

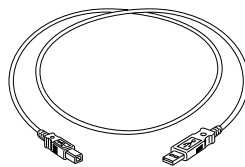
Perfection 610 levereras med cd-romskivor som innehåller programvara för skannerns drivrutin och ytterligare några artiklar.



Skanner



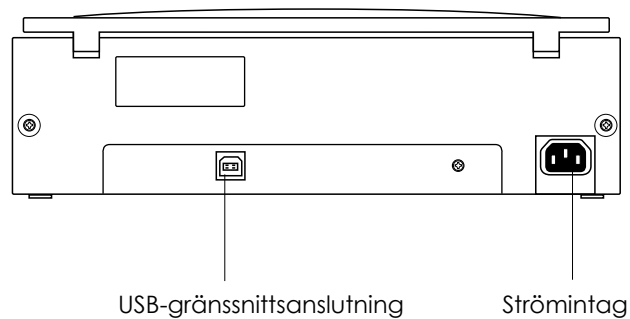
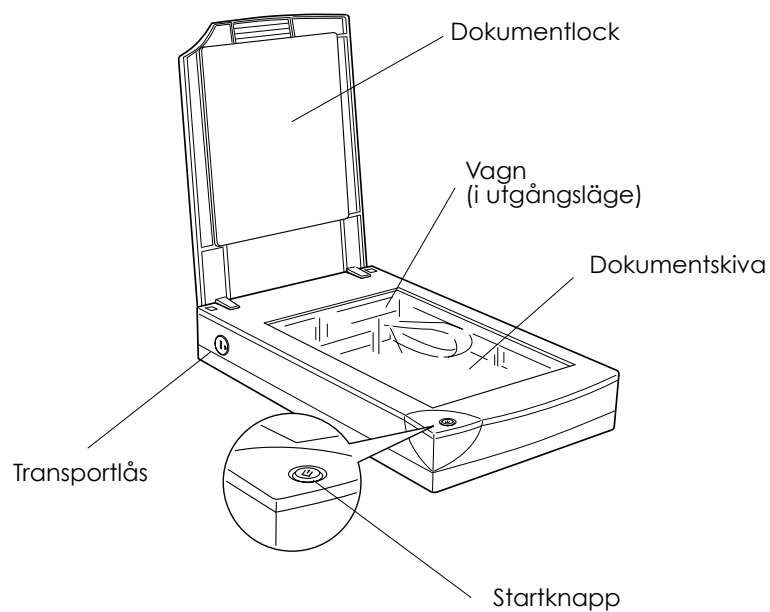
Elsladd



USB-gränssnittskabel

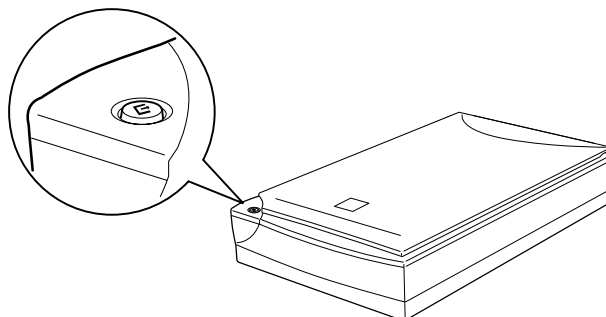
Elsladden kan vara monterad i skannern, beroende på inköpsland. Elkontakten har olika utseende så se till att den passar i eluttagen i det land där skannern ska användas.

Skannerns delar




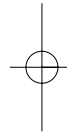
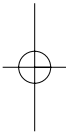
Knapp

Startknappen är skannerns enda knapp

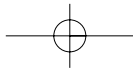


Knapp

Knapp	Funktion
 Start	Utför inläsning och överför bilden till ett program. För att använda denna funktion måste ett speciellt program installeras. Mer information finns i kapitel 5.



1-6 *Presentation av skannern*



Kapitel 2

2

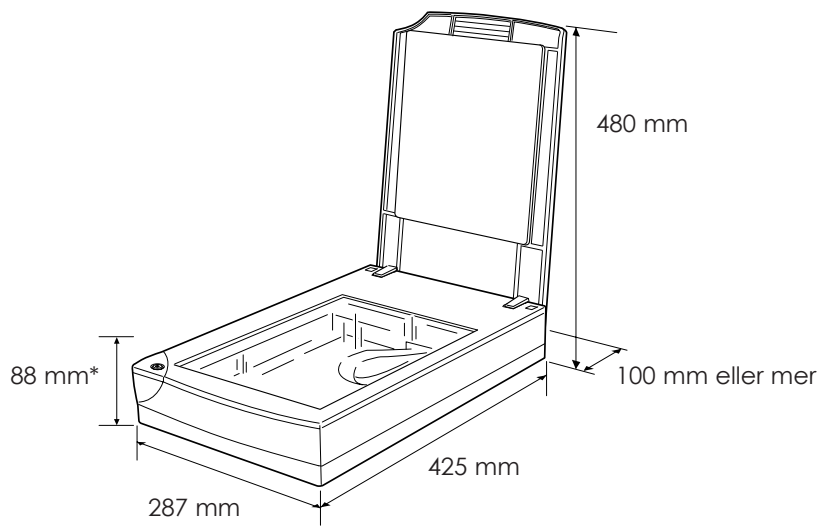
Installera skannern

Välj en plats för skannern	2-2
Lås upp transportlåset	2-4
Koppla in skannern	2-5
Initiering	2-6
Anslut skannern till datorn	2-7
USB-kopplingarna	2-7
Anslut skannern	2-9
Installera programvara till skannern	2-10

Välj en plats för skannern

Följ dessa anvisningar:

- Placera skannern på en slät, stabil yta. Skannern fungerar inte normalt om den står i ett hörn.
- Placera skannern såpass nära datorn att gränssnittskabeln går att dra mellan maskinerna.
- Placera skannern nära ett vägguttag.
- Det måste finnas utrymme för kablarna bakom skannern och tillräckligt med utrymme ovanför skannern så att dokumentlocket kan öppnas.



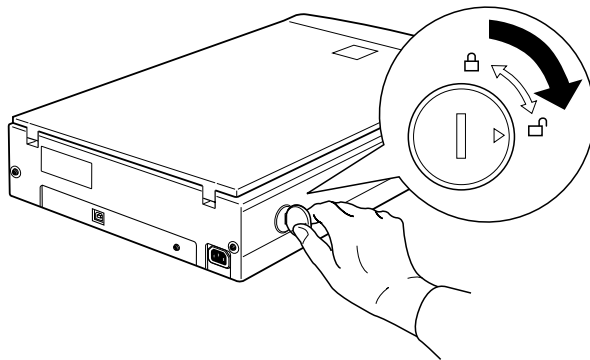
*när dokumentlocket är stängt.

- Utsätt inte skannern för höga temperaturer, fukt, smuts eller damm. Undvik att använda eller ställa skannern i fuktiga utrymmen med snabba temperaturväxlingar.
- Utsätt inte skannern för direkt solljus och starka ljuskällor.
- Utsätt inte skannern för stötar och vibrationer

Lås upp transportlåset

Innan skannern kopplas till en strömkälla måste transportlåset låsas upp.

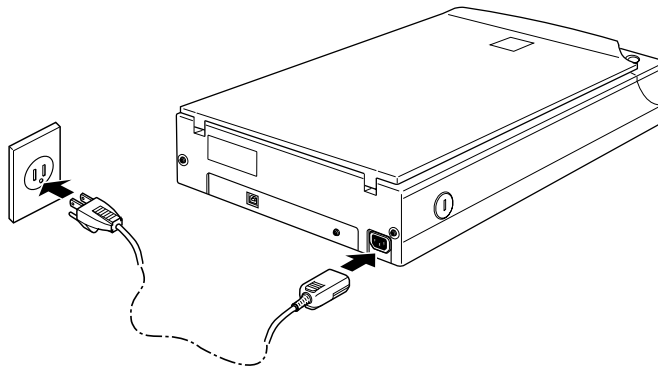
1. Placera skannern på en slät, stabil yta med baksidan emot dig.
2. På skannerns högra sida sitter transportlåset. Vrid det till den olåsta positionen genom att använda ett mynt eller liknande.



Anmärkning:

- Om transportlåset inte går att vrida om kopplar du in skannern. Koppla ur skannern igen när den fluorescerande lampan på vagnen börjar blinka och gör ett nytt försök. Information om hur skannern kopplas in finns i nästa avsnitt.
- Lås transportlåset igen när skannern ska transporteras.

Koppla in skannern



Koppla in elkabeln i skannern om den inte är fastsatt från början och sätt in kontakten i ett jordat eluttag.



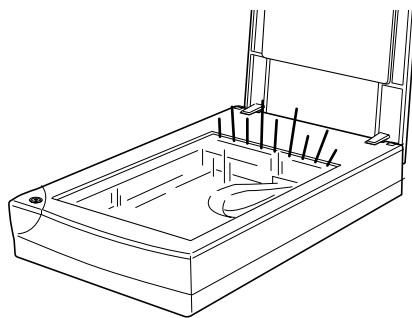
Obs!

Det går inte att ändra skannerns spänning. Kontakta återförsäljaren om etiketten på skannerns baksida inte visar rätt spänning för det land där skannern ska användas. Sätt inte in kontakten i vägguttaget.

Initiering

Utför följande steg innan skannern kopplas till datorn.

1. Om skannern redan är ikopplad, koppla ur den och vänta i 10 sekunder.
2. Öppna dokumentlocket.
3. Koppla i skannern.
4. Kontrollera att den fluorescerande lampan på vagnen tänds och att vagnen rör sig något.



5. Den fluorescerande lampan lyser med ett fast sken och indikerar att skannern har satts igång.
6. Koppla ur skannern.

Om skannern inte fungerar enligt denna beskrivning, kontrollera att elsladden är ordentligt ikopplad till skannern/eluttaget och att transportlåset är upplåst. Försök igen.

Anmärkning:

- Den fluorescerande lampan stängs av om inte något kommando skickas från datorn till skannern inom 10 minuter.
- Se till att skannern kopplas ur när den inte används.

**Obs!**

När skannern har kopplats ur, vänta åtminstone 10 sekunder innan den kopplas i igen. Skannern kan skadas om den kopplas ur och kopplas i alltför snabbt.

Anslut skannern till datorn

Om du använder en PC måste Windows 98 vara förinstallerat samt en fungerande USB-port finnas. Om du använder en Macintosh-dator används måste den vara av modell Power Macintosh G3 eller iMac med operativsystemet 8.5, eller 8.1 med iMac Update 1.0. Mer information finns i avsnittet "Systemkrav" i kapitel 3.

Anmärkning:

Skannern fungerar eventuellt inte normalt om den ansluts genom mer än ett nav. Prova att ansluta skannern direkt till datorns USB-port i stället. Om en annan USB-kabel än den som levereras av EPSON används, finns det även risk för att skannern inte fungerar normalt.

USB-kopplingarna

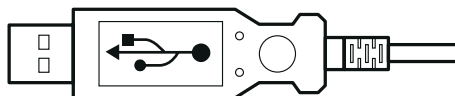
USB-kablar

Med USB-kablar kan kringutrustning anslutas till eller kopplas bort från datorn utan att datorn måste stängas eller startas om.

Anmärkning:

USB-kablarna får inte anslutas eller kopplas ur när skannern används.

USB-kablar har två olika anslutningar vid var ände.
A-anslutningen passar till datorn.



B-anslutningen passar till skannern.



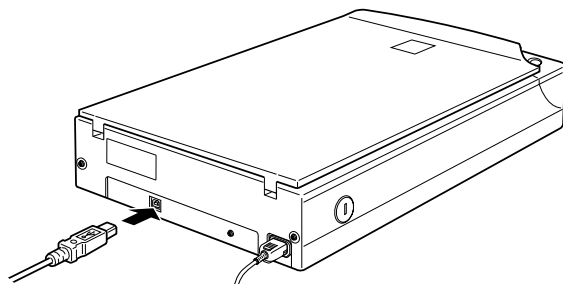
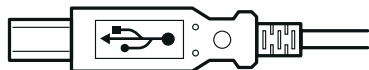
USB-nav

Med ett USB-nav kan flera USB-portar och mer kringutrustning anslutas.

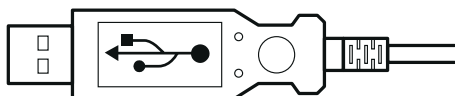
Anslut skannern

Så här ansluts skannern till datorn eller till ett USB-nav:

1. Koppla kabelns B-anslutning till USB-porten på skannerns baksida.



2. Koppla kabelns A-anslutning till USB-porten på datorn eller till ett USB-nav.



Anmärkning:

- Skannern kan anslutas till datorn genom en USB-kabel oavsett om datorn är igång eller avstängd. Om skannern ansluts när datorn är igång visas dialogrutan *Guiden Lägg till ny maskinvara (Windows)* eller ett meddelande att en drivrutin för skannern måste installeras (Macintosh). Följ instruktionerna i kapitel 3 när dialogrutan/meddelandet visas och installera sedan programvaran.

- *Anslut USB-kabeln till datorn och installera eller starta sedan skannerns programvara. USB-kabeln får inte anslutas eller kopplas bort när skannerns programvara är öppen.*

Installera skannerns programvara

Installera programvaran när skannern har satts igång enligt beskrivningen ovan. Följ anvisningarna i nästa kapitel när du installerar programvaran.

Kapitel 3

3

Installera programvaran

Systemkrav	3-2
För PC-datorer	3-2
För Macintosh-datorer	3-2
Installera skannerns programvara för Windows	3-3
Installera skannerns programvara för Macintosh	3-8
Kalibrera skärmen	3-10
ColorGuide	3-13

Systemkrav

Kontrollera att datorn uppfyller följande krav innan skannerns programvara installeras.

För PC-datorer

- System: Microsoft®Windows®98 förinstallerat
- Gränssnitt: Datorns USB-port (A-anslutningen)
- Bildskärm: VGA eller en bildskärm med högre upplösning, 640x480 (upplösning på 800x600 eller högre rekommenderas) och 256 färger (65 000 färger eller högre rekommenderas)

Anmärkning:

Återgivning av färger och toner påverkas av datorns videokort, bildskärm och programvara. Mer information finns i produktdokumentationen.

För Macintosh-datorer

- System: Apple®Power Macintosh®G3 dator eller iMac™ med operativsystem 8.5 eller senare, eller 8.1-systemet med iMac Update 1.0.
- Gränssnitt: Macintosh USB

Anmärkning:

Seriellt gränssnitt kan inte användas.

Bildskärm: Färgbildskärm med upplösning 640x480 (eller högre, vilket rekommenderas) och 256 färger (32 000 färger eller högre rekommenderas)

Anmärkning:

Återgivning av färger och toner påverkas av datorns videokort, bildskärm och programvara. Mer information finns i produktdokumentationen.

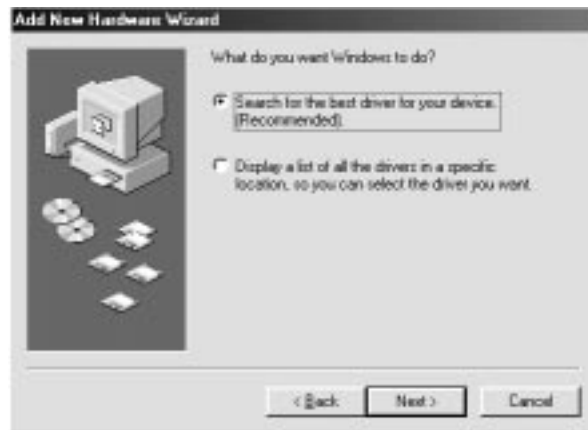
Installera skannerns programvara för Windows

Skannern måste vara ansluten till datorn innan programvaran installeras från cd-romskivan.

1. Se till att skannern är ansluten till datorn samt påslagen.
2. Starta datorn och starta Windows.
3. Sätt in cd-romskivan i cd-romenheten när följande dialogruta visas och klicka på Nästa.



4. Markera alternativet Sök efter den bästa drivrutinen för enheten och klicka på Nästa



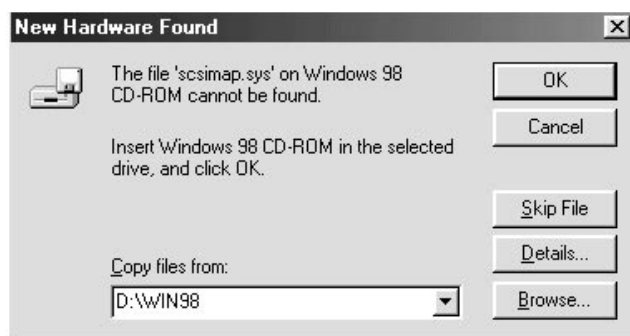
5. Se till att kryssrutan Ange sökväg: är markerad. Sedan anger du cd-romenhetens bokstav antingen genom att bläddra och välja eller genom att skriva in den. Ange Epson-mappen, mappen för det språk som du vill använda och Win98-mappen enligt nedan. Klicka på Nästa.



- Följ instruktionerna på skärmen. Du ombeds eventuellt att sätta in cd-romskivan med Windows 98.



Se till att den korrekta bokstaven för cd-romenheten och Win98-mappen visas i rutan "Kopiera filer från:" enligt bilden nedan.



- Verktøget EPSON Screen Calibration startas automatiskt. Följ instruktionerna på skärmen. Mer information finns på sidorna 3-10.

Anmärkning:

Om verktøget EPSON Screen Calibration inte startas automatiskt när programvaran har installerats, gå till sidorna 3-10 och kalibrera bildskärmen enligt instruktionerna.

8. Klicka på Slutför när följande dialogruta visas.



Installationen av EPSON TWAIN har nu avslutats. Fortsätt med att installera verktyg och program från cd-romskivan.

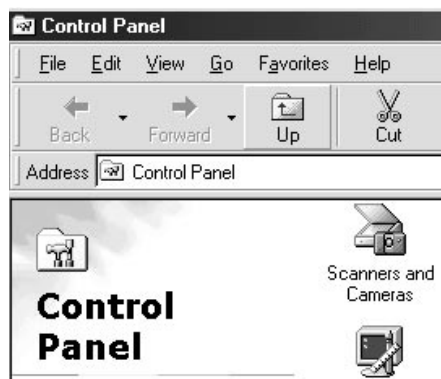
1. Klicka på ikonen Den här datorn.
2. Dubbelklicka på ikonen för cd-romenheten. Nu visas en dialogruta där du ombeds ange ett språk. Dubbelklicka på ikonen Cdsetup.exe om denna dialogruta inte visas.
3. Välj ett språk och klicka på OK.
4. Följande dialogruta visas. Klicka på Add Software.



- 5 En lista över program visas i listrutan. Klicka på det program som du vill installera. Se till att Presto! PageManager for EPSON är markerat. Programmen beskrivs i den medföljande dokumentationen eller på cd-romskivorna som medföljer skannern.
6. Klicka på OK och följ instruktionerna på skärmen.
De valda programmen installeras.

Anmärkning:

- Om det finns README-filer i programmens mappar, öppna dem genom att dubbelklicka och läs igenom dem. README-filerna innehåller uppdaterad information om programmen.
- När EPSON TWAIN har installerats visas ikonen Scanners and Cameras i Kontrollpanelen.



Installera skannerns programvara för Macintosh

Skannern måste vara ansluten till datorn. Installera programmen EPSON TWAIN, EPSON Scanner Monitor, PageManager för EPSON och andra program från cd-romskivan genom att utföra stegen nedan.

Anmärkning för iMac:

Om du använder Mac OS 8.1 måste du installera iMac Update innan du installerar skannerns program. iMac Update och fullständig information om detta program finns på Apples webbplats.

1. Se till att skannern är ansluten till datorn samt påslagen. Starta datorn.

Klicka på OK när du ser ett meddelande som talar om att skannerns drivrutin måste installeras.
2. Sätt in cd-romskivan i cd-romenheten.
3. Dubbelklicka på mappen EPSON TWAIN.

Programmet finns på flera språk. Dubbelklicka på mappen som innehåller det språk som du vill installera.
4. Dubbelklicka på ikonen EPSON TWAIN L Installer.



EPSON TWAIN L Installer

5. En dialogruta visas. Klicka på Install och följ instruktionerna på skärmen.



När installationen är avslutad startas verktyget EPSON Screen Calibration automatiskt. Mer information finns på sidorna 3-10. Starta om datorn och installera de andra programmen genom att fortsätta från steg 6 nedan.

6. Dubbelklicka på den mapp som innehåller det program som du vill installera.

Programmen finns på flera språk. Dubbelklicka på mappen som innehåller det språk som du vill installera.

7. Dubbelklicka på ikonen Install och följ instruktionerna på skärmen.

Kalibrera bildskärmen



När EPSOW TWAIN installeras, installeras även verktyget EPSON Screen Calibration automatiskt.

Med verktyget EPSON Screen Calibration justeras bildskärmen så att den ton och skärpa som visas är en nära motsvarighet till originalbilden. Justera bildskärmen innan skannern används och när du byter bildskärm.

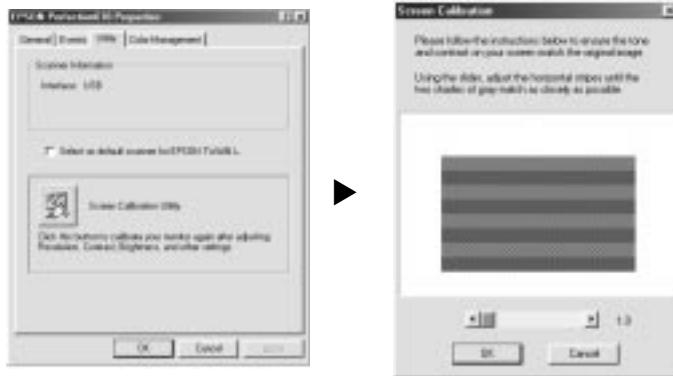
Mer information om färger och kalibrering av utdataenheter finns i *ColorGuide*.

För Windows 98

1. Dubbelklicka på ikonen Scanners and Cameras i kontrollpanelen. Dialogrutan Scanners and Cameras Properties visas. Klicka på knappen Properties.



- Klicka på fliken Utility och sedan på ikonen Screen Calibration Utility så visas dialogrutan Screen Calibration.



- Sitt på ett litet längre avstånd än normalt från bildskärmen och flytta skjutreglaget till höger eller vänster tills de två tonerna matchar varandra.



Anmärkning:

De gråa ränderna kommer inte att smälta samman, men försök att matcha dem så nära varandra som möjligt.

- Klicka på OK.

För Macintosh

1. Dubbelklicka på ikonen EPSON Screen Calibration i mappen EPSON Scanner så visas dialogrutan Screen Calibration.



2. Sitt på ett litet längre avstånd än normalt från bildskärmen och flytta skjutreglaget till höger eller vänster tills de två tonerna matchar varandra.

Anmärkning:

De grå ränderna kommer inte att smälta samman, men försök att matcha dem så nära varandra som möjligt.

3. Klicka på OK.

ColorGuide

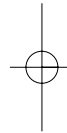
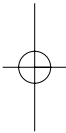
Du kan öppna ColorGuide på datorn genom att använda en webbläsare. I ColorGuide finns tips om hur du hanterar färgbilder genom att använda flera olika färgbildsprodukter, samt allmän information om färgbilder.

Använd någon av följande webbläsare, eller motsvarande, för att öppna ColorGuide:

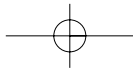
- Netscape Navigator 3.0 eller senare
- Microsoft Internet Explorer 3.0 eller senare

Om det inte finns en webbläsare på datorn måste en sådan installeras. Ett alternativ är att installera den webbläsare som medföljer cd-romskivan ColorGuide. Dubbelklicka på filen README.txt och följ instruktionerna om du vill ha mer information.

Öppna ColorGuide genom att dubbelklicka på color.htm och följa instruktionerna på skärmen.



3-14 *Installera programvaran*



Kapitel 4

4

Använda skannern

Hur inläsningen går till	4-2
Placera ett dokument på skannern	4-2
Ta bort locket för tjocka eller stora dokument	4-6
Starta EPSON TWAIN	4-7
Läs in en bild	4-8
Inställningar på Photo-menyn	4-10
Inställningar på OCR/Line Art-menyn	4-16
Spara den inlästa bilden	4-18
Läs in en bild genom att trycka på startknappen	4-19

Hur inläsningen går till

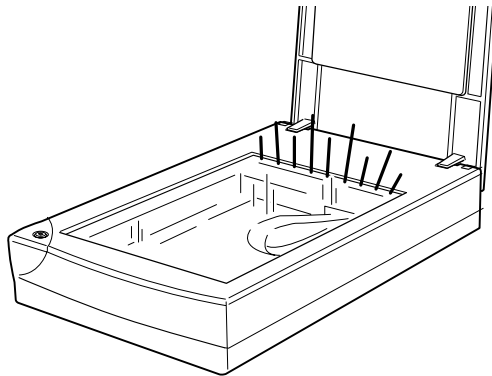
I det här kapitlet beskrivs hur skannern fungerar. Du läser in en bild genom att utföra dessa grundläggande steg:

1. Koppla i skannern.
2. Placera det dokument som du vill läsa in på dokumentskivan (beskrivs i detalj nedan).
3. Kör inläsningsprogrammet. (Mer information om hur du gör en inläsning finns på sidorna 4-7).

Placera ett dokument på skannern

Innan du läser in ett dokument måste du tänka på upphovsrätten. Läs inte in publicerade texter eller bilder utan att först kontrollera om de skyddas av lagen om upphovsrätt.

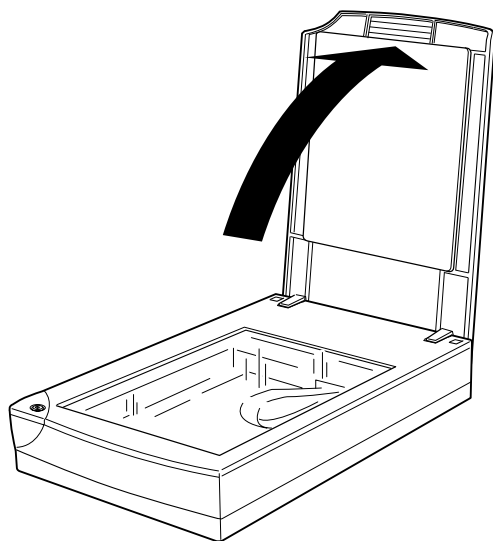
1. Koppla i skannern. Den fluorescerande lampan på vagnen tänds.



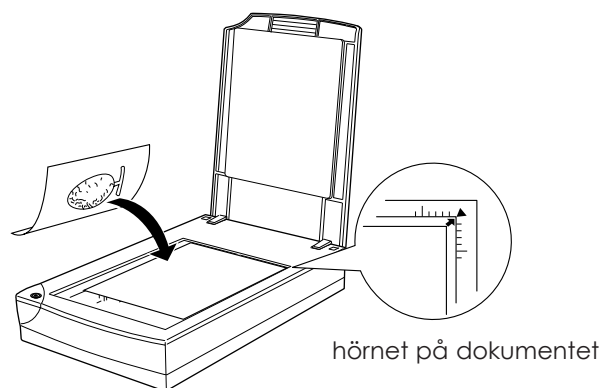
2. Starta datorn och se till att den fluorescerande lampan på skannern fortfarande lyser med ett fast sken. Lampan ska inte blinka.

Anmärkning:

- Om den fluorescerande lampan blinkar betyder det att något är fel.
 - Den fluorescerande lampan släcks om skannern inte får ett kommando från datorn inom 10 minuter. Lampan tänds igen när du gör en inläsning. Lampan släcks även om USB-kablen kopplas ifrån och tänds igen när kabeln ansluts in igen.
2. Öppna dokumentlocket.

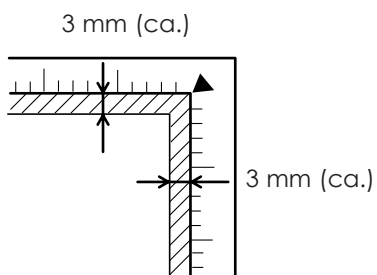


4. Placera dokumentet på dokumentskivan med den sida som ska läsas in nedåt. Se till att dokumentet ligger rätt och jämnt med dokumentskivan.

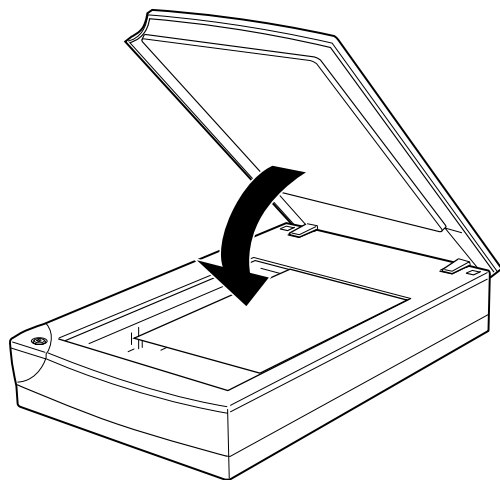


Anmärkning:

Ett ca. 3 mm brett område som löper både horisontellt och vertikalt från riktlinjerna kommer inte att läsas in.



5. Stäng dokumentlocket försiktigt så att dokumentet inte flyttas.

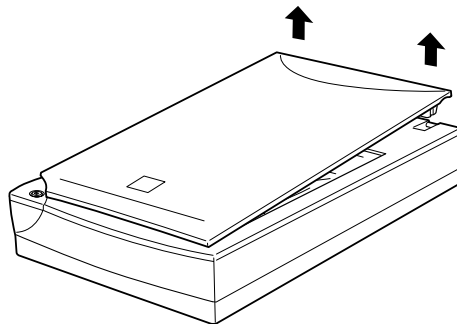


Anmärkning:

- Se till att dokumentet ligger platt mot glasytan annars kommer bilden att bli suddig och otydlig. Se även till att dokumentlocken stängs noga så att inget yttre ljus tränger in.
 - Håll alltid dokumentskivan ren.
 - Lämna inte kvar fotografier på dokumentskivan. De kan klibba fast på glasskivan.
 - Placera inte tunga objekt på skannern.
6. Starta EPSON TWAIN och gör en inläsning. Mer information finns på sidorna 4-7 och 4-8.

Ta bort locket för tjocka eller stora dokument

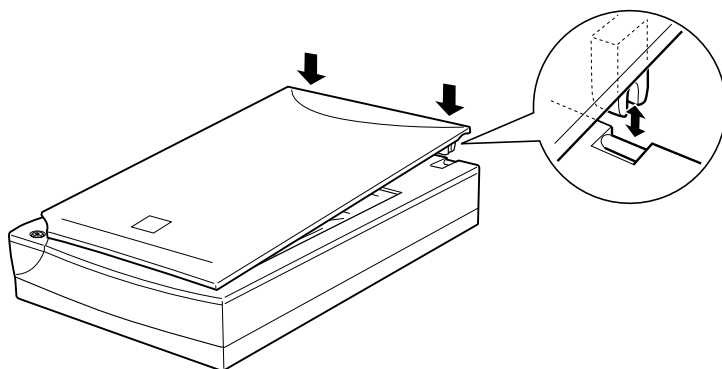
Ta bort dokumentlocket när du ska läsa in tjockt material eller dokument som är större än dokumentskivan.



Anmärkning:

När du gör inläsningar med borttaget lock, se till att ingen del av dokumentskivan utsätts för externt ljus.


När inläsningen är avslutad sätter du tillbaka dokumentlocket genom att trycka bakdelen rakt ned tills det hörs ett klick.



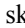
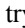
**Obs!**

Se till att lockets bägge skåror är direkt ovanför klämmorna innan du trycker ned dem. Skannern kan skadas om skårorna inte är i rätt position.

Starta EPSON TWAIN

Inläsningar kan göras på två sätt. Dels med ett program som stöder TWAIN, dels med  startknappen och ett förvalt program.

Om du ...

- Använder ett program som stöder EPSON TWAIN för att göra inläsningar, starta programmet (se "Starta EPSON TWAIN med ett annat program" nedan).
- Vill kunna läsa in en bild direkt till ett program utan att behöva öppna EPSON TWAIN eller programmet som stöder TWAIN, då ska du installera  startknappen och tillhörande programvara (se kapitel 5, "Använda startknappen"). Därefter räcker det med att trycka på  startknappen för att göra en inläsning.

Anmärkning:

Du kan gå miste om vissa funktioner hos EPSON TWAIN även om du använder ett program som stöder TWAIN.

Starta EPSON TWAIN med ett annat program

Genom att använda program som stöder TWAIN-standarderna för inläsningsgränssnitt går det att läsa in bilder samtidigt som ett program körs. Kontrollera i dokumentationen om det program som du vill använda är kompatibelt med TWAIN.

Du öppnar EPSON TWAIN och gör bildinläsningar på olika sätt beroende på vilket program du använder. Gör så här:

1. Starta programmet, t.ex. Presto! PageManager for EPSON
2. Markera Select Source på File-menyn och välj sedan EPSON TWAIN L.

Anmärkning:

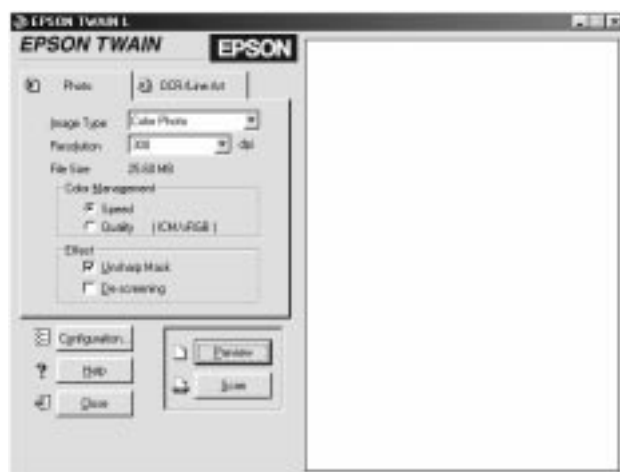
Detta steg behöver oftast endast utföras första gången som skannern används med programmet.

3. Öppna EPSON TWAIN genom att markera Acquire på File-menyn.

I nästa sektion beskrivs hur du läser in en bild.

Läs in en bild

Fönstret EPSON TWAIN



När du öppnar EPSON TWAIN visas fönstret EPSON TWAIN. Klicka antingen på fliken Photo eller på fliken OCR/Line Art beroende på vilket typ av inläsning du vill göra.

Anmärkning för Macintosh:

De flesta illustrationerna i det här kapitlet gäller för Windows så de kan se annorlunda ut när de visas på en Macintosh-dator. Däremot är nästan alla inställningar och funktioner likadana för Macintosh och Windows.

Anmärkning:

- Klicka på Help så öppnas direkthjälpen där det finns mer information om inställningar.
- Du kan inte läsa in en bild som överskrider tillgängligt minne eller diskutrymme. Om du försöker läsa in en bild som är för stor visas en varningssymbol på skärmen.
- Kalibrera bildskärmen innan du börjar med en inläsning. Mer information finns i kapitel 3, "Kalibrera skärmen".
- Kom ihåg att spara en bild när den har lästs in.

Klicka sedan på Preview. En förhandsgranskad bild av hela det inlästa dokumentet visas på den högra sidan i fönstret EPSON TWAIN.

Anmärkning:

Du kan inte förhandsgranska en bild som överskrider tillgängligt minne eller diskutrymme.

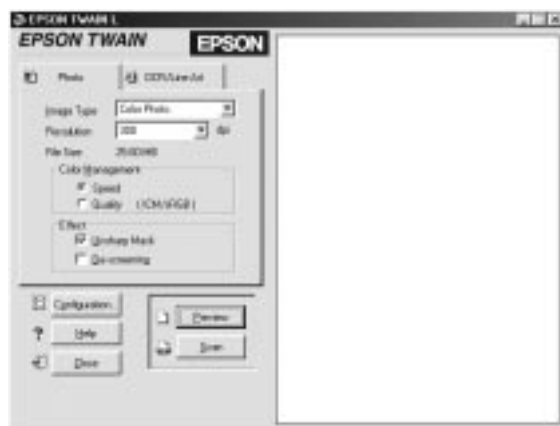
Du kan nu ändra inställningarna på menyerna Photo och OCR/Line Art. Du ser hur de olika inställningarna ändrar bilden direkt med hjälp av den förhandsgranskade bilden.

- Färghantering
- Unsharp mask
- Tröskelvärden

Information om inställningar för svartvita fotografier finns i avsnittet "Inställningar på Photo-menyn" på sidorna 4-10. Information om inställningar för OCR eller tecknade bild finns i avsnittet "Inställningar på Line Art-menyn" på sidorna 4-16.

Inställningar på Photo-menyn

I det här avsnittet beskrivs alla inställningar som du kan göra på Photo-menyn.



Bildtyp

Välj vilken typ av bild som ska läsas in i listan Image Type.

Färgfoto:

24-bitars färginläsning

Svartvitt foto:

8-bitars inläsning med gråskala

Upplösning

Välj den upplösning du vill använda i listan Resolution. Du kan välja mellan 75, 150, 300, 600, 1200 och 2400 dpi.

Vi rekommenderar följande upplösningar för inläsning av bilder:

För visning på bildskärm	75 dpi
För utskrift	150 eller 300 dpi

Använd högre upplösningsvärde än 600 om du vill förstora en bild.

Filstorlek

Indikatorn File Size visar bara ungefärligt hur stor den inlästa bilden kommer att bli. Alla ändringar av inställningarna eller av markeringsramen påverkar filstorleken.

Färghantering

Alternativet Color Management innehåller två lägen där färger kan matchas.

Hastighet:

Alternativet Speed har automatiska optimeringsfunktioner och tillhandahåller de snabbaste inläsningarna.

Kvalitet:

Alternativet Quality finns bara tillgänglig för färgfotografier och används tillsammans med färghanteringsprogrammen ICM/sRGB (för Windows) eller ColorSync (för Macintosh) som skapar bilder av högsta kvalitet. Använd detta alternativ om bildskärmen och skrivaren stöder dessa färghanteringssystem.

Effekt

Alternativet Effect innehåller två alternativa sätt att hantera den inlästa bilden.

Unsharp Mask:

Alternativet Unsharp Mask ställer automatiskt in skärpan på den inlästa bilden och resultatet visas i den förhandsgranskade bilden.

De-screening:

Alternativet De-screening tar automatiskt bort vattrade mönster från bilder som avlästs från trycksaker.

Ett vattrat mönster är det streckade och skuggiga mönster som kan synas på en bild som avlästs från en trycksak. Mönstret uppstår på grund av skillnaden mellan inläsningens mörkerskala och rasterskala.

Anmärkning:

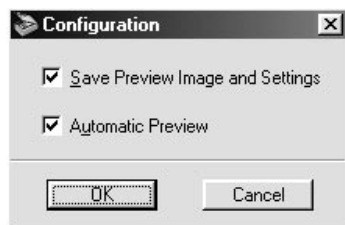
De-screening utförs av programmet och kan göra att det tar längre tid att slutföra en bild.

Om upplösningen är inställd på 1200 eller 2400 dpi finns inte alternativet De-screening tillgängligt. EPSON rekommenderar att du använder 150 dpi för att uppnå bästa resultat.

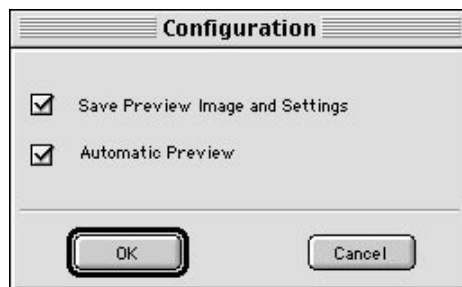
Konfigurera

Öppna följande dialogruta genom att klicka på knappen Configuration på Photo-menyn. Här kan du göra inställningar som påverkar förhandsgranskningen.

Windows



Macintosh



Save Preview Image and Settings:

Om du har markerat den här kryssrutan sparas den förhandsgranskade bilden och alla inställningar som du har gjort automatiskt när du stänger EPSON TWAIN (avslutar inläsningen). Nästa gång du startar EPSON TWAIN kommer den sista förhandsgranskade bilden och de sist valda inställningarna att visas på nytt.

Automatic Preview (Automatisk förhandsgranskning):

Förhandsgranskningen startas automatiskt när du startar EPSON TWAIN (om den här kryssrutan är markerad).

Help (Hjälp)

Öppna hjälpen i EPSON TWAIN genom att klicka på knappen Help.

Stäng (Close)

Stäng EPSON TWAIN genom att klicka på knappen Close.

Anmärkning:

*Se till att du har sparat den inlästa bilden innan du stänger programmet.
Mer information finns på sidorna 4-18.*

Förhandsgranska

När du klickar på knappen Preview avläses hela dokumentet. Till höger om Photo-menyn (fönstret Preview) kan du se en förhandsgranskad bild med alla inställningar som du har gjort.

Anmärkning:

Även om bildens utseende ändras i fönstret Preview samtidigt som du ändrar inställningarna, kommer dessa inte att appliceras på bilden innan du har läst in den, eller läst in den på nytt.

Läsa in

När du har gjort alla inställningar måste du läsa in bilden så att inställningarna appliceras. Du kan läsa in hela dokumentet eller bara en del av den förhandsgranskade bilden.

Läsa in hela dokumentet:

Klicka på Scan om du vill läsa in hela dokumentet.

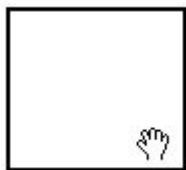
Läsa in en del av den förhandsgranskade bilden:

Utför följande steg:

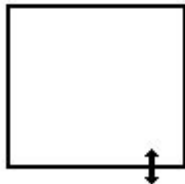
1. Klicka och dra musen i fönstret Preview och välj den del av bilden som du vill läsa in. En markeringsram visar vilken bit av bilden som kommer att läsas in.
2. Klicka på Scan.

Anmärkning:

- När muspekaren placeras innanför markeringsramen (ramen runt det utvalda bildområdet), ändras muspekaren till en hand-ikon. Med denna kan du dra runt markeringsramen.



- När muspekaren placeras vid markeringsramens kant ändras den till en pil som du använder om du vill ändra markeringsramens storlek.



- Dubbelklicka på fönstret Preview om du vill ta bort en markeringsram.

Inställningar på OCR/Line Art-menyn

I den här avsnittet beskrivs alla inställningar som du kan göra på OCR/Line Art-menyn.

Anmärkning:

Information om knapparna Configuration, Help, Preview, Scan och Close finns i föregående avsnitt.



Upplösning

Välj en upplösning i listan Resolution. Du kan läsa in en bild med upplösningarna 300 eller 600 dpi.

Vi rekommenderar följande upplösningar för inläsning av text eller svartvita tecknade bilder:

OCR	300 dpi
FAX	300 dpi
Utskrift	300 eller 600 dpi

Om det uppstår problem med skrivtecknen när du gör en bildläsning med OCR, försök att använda 600 dpi så förbättras eventuellt resultatet. Kom ihåg att det tar längre tid att göra en inläsning med högre upplösning.

Filstorlek

Indikatorn File Size visar bara ungefärligt hur stor den inlästa bilden kommer att bli. Alla ändringar av inställningarna eller av markeringsramen påverkar filstorleken.

Tröskel

Använd alternativet Threshold för att kontrollera ljusstyrkan hos den inlästa bilden. Justera tröskelvärde genom att använda listan Threshold eller genom att använda skjutreglaget.

Listan Threshold

Här finns fyra alternativ som används för inläsning av följande material med stigande mörkerskala.

- Newspaper (Dagstidningar)
- Magazine (Tidningsmagasin)
- Printout (Utskrifter)
- Book (Böcker)

Skjutreglaget

Använd skjutreglaget för att justera ljusstyrkan. Det finns sju steg. Om du använder skjutreglaget visas alternativet "User Defined" i listan Threshold. De tröskelinställningar som du gör gäller tills du avmarkerar kryssrutan "Save Preview Image and Settings" i dialogrutan Configuration.

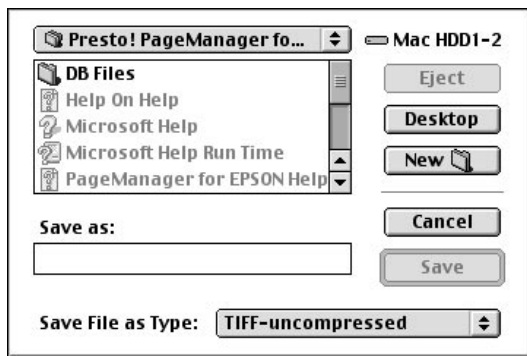
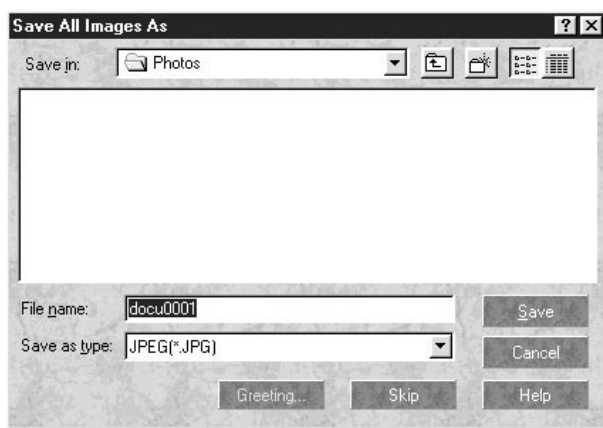
Spara den inlästa bilden

- Välj Save (Spara) eller Save As (Spara som) på File (Arkiv)-menyn när du vill spara en inläst bild i det program som du valt. Mer information finns i programdokumentationen.
- Utför följande steg om du vill spara en bild i PageManager for EPSON.

Anmärkning:


Orden inom parentes gäller Macintosh.


1. Välj Save As (Spara som) på File (Arkiv)-menyn. Någon av dessa dialogrutor visas på skärmen.




2. Välj en mapp där du vill spara bilden.
3. Skriv ett filnamn för bilden i fältet File name (Filnamn) ((Save as)Spara som).
4. Välj ett filformat i fältet Save as Type (Filformat) ((Save File as Type) Filformat).
5. Klicka på Spara.

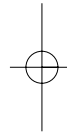
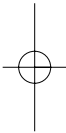
Läs in en bild genom att trycka på startknappen

Du kan öppna EPSON TWAIN, börja läsa in och skicka en inläst bild till ett visst program bara genom att trycka på skannerns  startknapp. Du måste installera PageManager for EPSON, eller ett annat kompatibelt program, för att kunna använda denna funktion. Så här går det till:

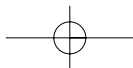
- Windows 98 identifierar att  startknappen har tryckts in och skickar information till ett program som är kompatibelt med startknappen, till exempel PageManager for EPSON. Macintosh-datorer använder EPSON Scanner Monitor som utför samma funktion.
- Det kompatibla programmet öppnar automatiskt EPSON TWAIN, läser in bilden och behandlar den.

Anmärkning:

- Du måste installera ett program som är kompatibelt med startknappen innan du kan använda den här funktionen. Mer information finns i kapitel 5 och i dokumentationen som medföljer programvaran.*
- Den inlästa bilden behandlas av programmet. Med PageManager for EPSON kan du skicka den inlästa bilden till en skrivare för utskrift, eller konvertera den inlästa OCR-bilden till ett textformat och klistra in den i ett ordbehandlingsprogram. Allt detta kan göras enbart genom att trycka på  startknappen.*



4-20 *Använda skannern*




Kapitel 5

5

Använda startknappen

Startknappen	5-2
PageManager för EPSON	5-2
Målprogram i fältet Scan Buttons	5-2
Tilldela startknappen ett program	5-3
Lägga till program i fältet Scan Buttons	5-5
Registrera nya program	5-6
Installera EPSON Scanner Monitor för Macintosh	5-8
Installera startknappen för Windows 98	5-10


Startknappen

Du läsa in och skicka data till ett målprogram bara genom trycka på skannerns  startknapp. I följande avsnitt beskrivs hur du installerar programmet PageManager för EPSON och EPSON Scanner Monitor för Macintosh eller Windows 98 så att du kan börja använda startknappen.

Anmärkning för dig som använder Windows 98:

Startknappen stöds av Windows 98 och programmet EPSON Scanner Monitor behöver inte installeras. Mer information om hur du installerar startknappen för Windows 98 finns på sidorna 5-10.

PageManager for EPSON



Med programmet PageManager kan du läsa in och skicka data direkt till ett tilldelat program bara genom att trycka på skannerns  startknapp. Du kan skicka data till vilket program du vill genom att klicka på programmets ikon i fältet Scan Buttons i PageManager. I det här avsnittet beskrivs hur du installerar PageManager. Mer information om PageManager finns i den medföljande dokumentationen.

Anmärkning:

Information om hur du installerar PageManager finns i kapitel 3.

Målprogram i fältet Scan Buttons

När du startar PageManager så visas fältet Scan Buttons på skärmen. Ikonerna i det här fältet visar vilka program eller vilken kringutrustning som skannern kan skicka bilder till. Du kan skicka inläst data direkt till program eller kringutrustningen genom att klicka på ikonerna.

Du kan även tilldela  startknappen ett program eller en kringutrustningsenhet som finns i fältet Scan Buttons. Detta innebär att du kan läsa in en bild och skicka den direkt till ett utvalt program bara genom att trycka på  startknappen.


Startknapp-ikonen



Anmärkning:

Det program som startknappen har tilldelats visar startknapp-ikonen.

Tilldela startknappen ett program

Så här tilldelar du  startknappen ett program som finns i fältet Scan Buttons.

1. Välj Scan Buttons Setting på File-menyn.




2. Klicka på fliken Start Button Setting i dialogrutan Scan Buttons Setting. Följande dialogruta visas.

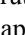
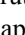
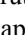
Ikonerna i fönstret Select target application visar vilka program eller vilken utrustning som kan tilldelas.



3. Markera ett program och klicka på OK.

Programmet har nu tilldelats skannerns  startknapp.

Kryssrutan *Execute Scan Button automatically*

När den här kryssrutan är markerad kommer det tilldelade programmet att öppnas automatiskt och den inlästa bilden skickas till programmet när du trycker på  startknappen. När kryssrutan är avmarkerad betyder det att inget program har tilldelats  startknappen. När du trycker på  startknappen öppnas fältet Scan Buttons där du kan välja ett program.

Lägga till program i fältet Scan Buttons

Program som visas i fältet Application längst ner i fönstret PageManager kan läggas till i fältet Scan Buttons. Gör så här:

1. Välj Scan Buttons Setting på File-menyn. Följande dialogruta visas.



2. Ange programmets namn i rutan Name.
3. Klicka på pilen bredvid rutan Scan to: och välj det program som du vill lägga till i fältet Scan Buttons.
4. Välj relevanta inläsningsinställningar (Document type, Scan Mode, osv.) för programmet och klicka på Add. Klicka sedan på OK.
Knappen för det valda programmet visas i fältet Scan Buttons.

Du tar bort ett program som tilldelats fältet Scan Buttons genom att markera programmet i rutan till vänster i dialogrutan och klicka på Remove. Klicka sedan på OK.

Kryssrutan Suppress TWAIN User Interface

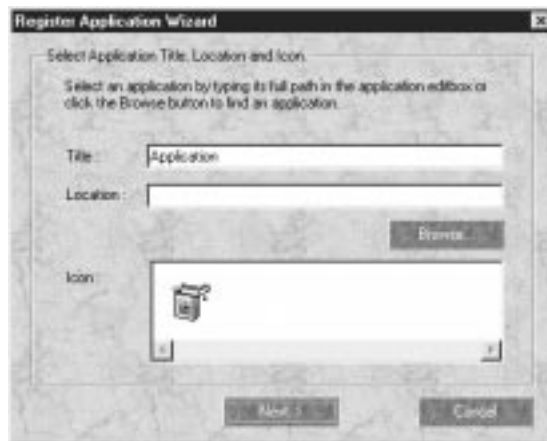
När du markerar den här kryssrutan visas inte dialogrutan EPSON TWAIN när du gör en inläsning och skannerns fungerar enligt inställningarna i PageManager. När kryssrutan är avmarkerad visas dialogrutan EPSON TWAIN när du gör en inläsning och skannern fungerar enligt inställningarna i EPSON TWAIN.

Registrera nya program

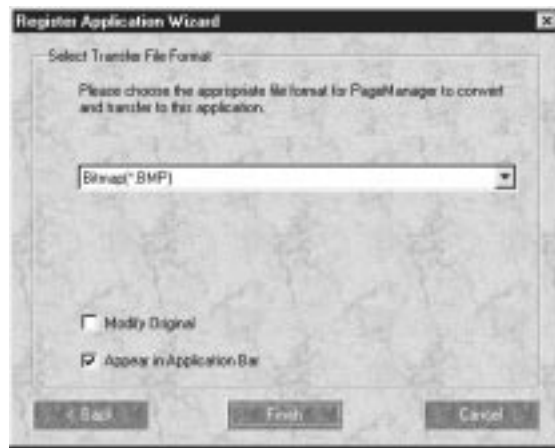
Du måste registrera program som du lägger till i fältet Scan Buttons. De registrerade programmen visas i rutan Scan to: i dialogrutan Scan Buttons Setting.

1. Välj Application Setting på File-menyn och välj sedan Register New Application.

Dialogrutan Register Application Wizard visas.




2. Ange programmets namn, plats och ikon och klicka på Next.



3. Ange bildens format och klicka på Finish.

Installera EPSON Scanner Monitor för Macintosh

EPSON Scanner Monitor är ett program som reagerar när  startknappen trycks in och skickar information till ett tilldelat program som stöder startknappen och EPSON Scanner Monitor, till exempel PageManager for EPSON.

När EPSON TWAIN har installerats på en Macintosh-dator är EPSON Scanner Monitor aktivt. Programmet känner igen att PageManager for EPSON används med startknappen. Om du måste stänga Scanner Monitor eller välja ett annat program som stöder startknappen öppnar du Scanner Monitor genom att utföra stegen nedan.

Anmärkning:

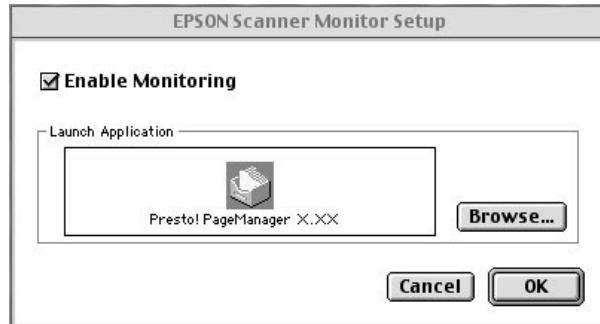
Det kan vara svårt att hitta ett annat program än PageManager for EPSON som stöder både EPSON Scanner Monitor och startknappen.

Välj EPSON Scanner Monitor Setup på Apple-menyn.



- Stänga Scanner Monitor

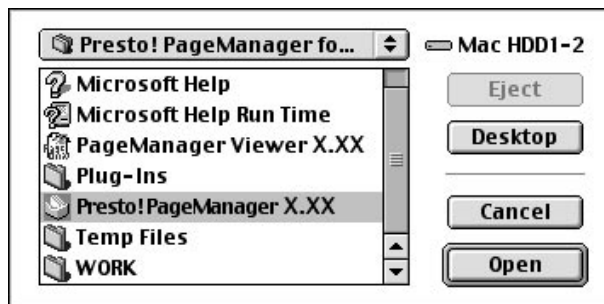
Avmarkera kryssrutan **Enable Monitoring** om du vill stänga EPSON Scanner Monitor. Startknappen inaktiveras när den här kryssrutan har avmarkerats.




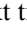
Markera kryssrutan **Enable Monitoring** om du vill aktivera Scanner Monitor igen.

- Tilldela Scanner Monitor ett program

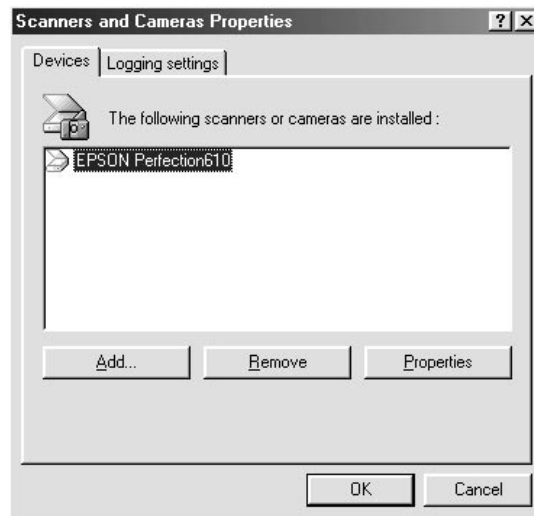
Klicka på **Browse**. Välj en mapp och ett program som stöder startknappen och EPSON Scanner Monitor, till exempel PageManager for EPSON.



Installera startknappen för Windows 98

Om du har Windows 98 installerat kan du använda skannerns  startknapp utan att du behöver öppna ett program som stöder startknappen. EPSON Scanner Monitor behöver inte installeras. När du trycker på  startknappen skickas en inläst bilden automatiskt till ett program, till exempel PageManager for EPSON, förutsatt att programmet är installerat.

När du har installerat EPSON TWAIN på en PC med Windows 98 visas ikonen Scanners and Cameras i Kontrollpanelen och skannern står med i dialogrutan Scanners and Cameras Properties som visas nedan.

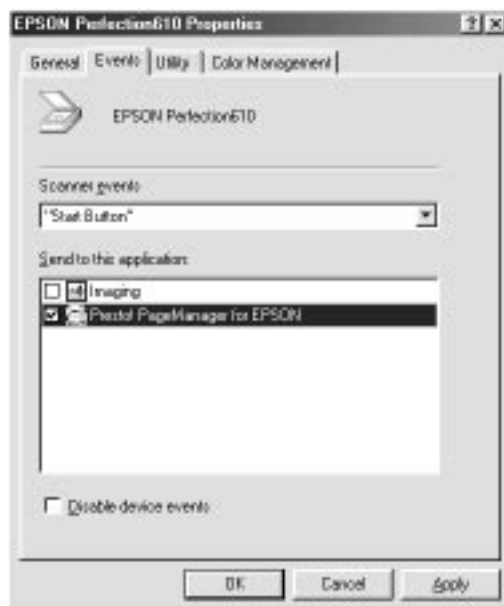


Tilldela startknappen ett program

När du har installerat program som stöder "Skannerhändelser", till exempel PageManager for EPSON, måste du välja ett av dessa program som skannerhändelsen.

Utför stegen nedan om du vill använda skannerns  startknapp och tilldela den PageManager for EPSON.

1. Markera skannern på listan över skannrar och kameror i dialogrutan Scanners and Cameras Properties. Klicka på Properties och klicka sedan på fliken Events.




2. Startknappen visas i listan Scanner events. Se till att kryssrutan framför det program som du vill tilldela startknappen är markerad och att kryssrutorna för alla andra program är avmarkerade i listan Send to this application.

Anmärkning:

- Om fler än ett program är markerat visas en dialogruta där du ombeds att välja ett program när du trycker på startknappen.
 - Vissa program stöder inte anslutningar till skannrar och digitala kameror. Du kan bara ansluta program som står i listan Send to this application.
3. Stäng dialogrutan genom att klicka på OK.

Inaktivera startknappen

Markera kryssrutan Disable device event i dialogrutan EPSON Perfection 610 Properties om du måste inaktivera startknappen. När kryssrutan är avmarkerad känner Windows 98 av om du trycker på  startknappen. Windows startar då det program som du valt i listan Send to this application.