

Proof Sign-off:
A.Nagasawa CRE S.Tsukada _____
N.Nomoto _____
R.Thomson _____

R4C621

all.bk

A5 size
1/23/02

Rev. C

FRONT.fm
Pass 0

R

EPSON STYLUS™ **COLOR 680**

Värimustesuihkutulostin

Kaikki oikeudet pidätetään. Mitään tämän julkaisun osaa ei saa kopioida, tallentaa mihinkään hakujärjestelmään eikä lähettää elektronisesti, mekaanisesti, valokopioimalla, äänittämällä tai muulla tavalla ilman SEIKO EPSON CORPORATIONilta etukäteen hankittua kirjallista lupaa. Tässä opaskirjassa annettuja tietoja on tarkoitettu vain tämän EPSON-tulostimen yhteydessä. EPSON ei ole korvausvelvollinen vahingoista, jotka aiheutuvat tämän opaskirjan sisältämien tietojen soveltamisesta muihin tulostimiin.

SEIKO EPSON CORPORATION tai sen tytäryhtiöt eivät ole vastuussa tämän tuotteen hankkijalle tai kolmansille osapuolille mahdollisesti aiheutuvista vahingoista, tappioista, kustannuksista tai kuluista, jotka aiheutuvat onnettomuudesta, tuotteen väärinkäytöstä tai siihen tehdystä luvattomista muunnoksista, korjauksista tai muutoksista tai (USA:ta lukuun ottamatta) mikäli SEIKO EPSON CORPORATIONin antamia käyttö- ja huolto-ohjeita ei ole noudatettu tarkoin.

SEIKO EPSON CORPORATION ei ole vastuussa mistään vahingoista tai vaikeuksista, jotka aiheutuvat muiden lisävarusteiden tai kulutustarvikkeiden kuin SEIKO EPSON CORPORATIONin ilmoittamien alkuperäisten EPSON-tuotteiden tai EPSON-hyväksynnän saaneiden tuotteiden käytöstä.

SEIKO EPSON CORPORATION ei ole korvausvelvollinen vahingoista, jotka aiheutuvat muiden kuin SEIKO EPSON CORPORATIONin ilmoittamien alkuperäisten EPSON-liitäntäkaapeleiden käytön aiheuttamasta sähkömagneettisesta häiriöstä.

EPSON on rekisteröity tavaramerkki ja EPSON Stylus on SEIKO EPSON CORPORATIONin tavaramerkki.

Microsoft ja Windows ovat Microsoft Corporationin rekisteröimiä tavaramerkkejä.

Yleinen huomautus: Tässä opaskirjassa esiintyviä muita tuotenimiä on käytetty vain tunnistustarkoituksessa; ne voivat olla tuotenimien omistajien tavaramerkkejä. EPSON ei vaadi itselleen mitään oikeuksia näihin tuotemerkeihin.

Tekijänoikeus © 2000, SEIKO EPSON CORPORATION, Nagano, Japani.

Suomi

Sisällysluettelo

Turvaohjeita	4
Tärkeitä turvaohjeita	4
Muutamia varotoimenpiteitä	5
ENERGY STAR -merkintä	8
Varoitukset, muistutukset ja huomautukset	8
Tulostimen osat ja toiminnot	9
Tulostimen osat ja ohjauspaneelin toiminnot	9
Tulostaminen Windowsilla	11
Tulostimen ohjelmiston esittely	11
Tulostimen asetusten muuttaminen	13
Tulosteen esikatselu	15
Tietojen hankkiminen online-ohjeen avulla	17
Tulostaminen Macintoshilla	18
Tulostimen ohjelmiston esittely	18
Tulostimen asetusten muuttaminen	18
Tulosteen esikatselu	20
Mustepatruunan vaihto	22
Mustepatruunan vaihtaminen	22
Huolto	25
Kirjoitinpään mustesuuttimien tarkistus	25
Kirjoitinpään puhdistus	27
Kirjoitinpään kohdistaminen	28

Proof Sign-off:
A.Nagasawa CRE S.Tsukada _____
N. Nomoto _____
R.Thomson _____

R4C621
short.bk

A5 size
1/23/02

Rev. C

SHORT.TOC
Pass 0

R

<i>Vianetsintä</i>	30
Online-ongelmanratkaisu (ei käytössä Windows 3.1:ssä)	30
USB-ongelmien korjaaminen	31
Virhetilan merkkivalot	35
Tyypilliset viat ja korjaustoimenpiteet	36
Tulostuksen peruuttaminen	38
<i>Lisävarusteet ja kulutustarvikkeet</i>	42
<i>Tulostimen tekniset tiedot</i>	46
Järjestelmävaatimukset	46

Suomi

Turvaohjeita

Tärkeitä turvaohjeita

Lue nämä ohjeet huolellisesti ennen tulostimen käyttöä. Noudata myös tarkasti kaikkia tulostimeen merkittyjä varoituksia ja ohjeita.

- Älä tuki tai peitä tulostimen kotelossa olevia aukkoja. Älä työnnä mitään esineitä kotelon raoista.
- Älä päästä mitään nestettä kaatumaan tulostimen päälle.
- Käytä yksinomaan tulostimen tehokilven mukaista virtalähdettä.
- Kytke kaikki laitteet asianmukaisesti maadoitettuun pistorasiaan. Vältä pistorasioita, jotka ovat samassa ryhmässä säännöllisesti päälle ja pois kytkettyjen laitteiden, esim. kopiokoneiden tai ilmastointilaitteiden, kanssa.
- Vältä pistorasioita, joita käytetään katkaisijoilla tai automaattisilla ajastimilla.
- Pidä koko tietokonejärjestelmä kaukana sähkömagneettista häiriötä mahdollisesti aiheuttavista lähteistä, kuten kaiuttimista tai johdottomien puhelinten tukiasemista.
- Älä käytä vaurioitunutta tai kulunutta virtajohtoa.
- Jos käytät jatkojohtoa tulostimen kanssa, varmista, että kaikkien samaan jatkojohtoon kytkettyjen laitteiden yhteenlaskettu ampeerimäärä ei ylitä jatkojohdon virrankestoa. Varmista myös, että kaikkien samaan pistorasiaan kytkettyjen laitteiden yhteenlaskettu ampeerimäärä ei ylitä pistorasian virrankestoa.
- Älä yritä huoltaa tulostinta itse.

- Irrota tulostin verkkovirrasta ja anna huoltaminen asiantuntevan huoltohenkilöstön tehtäväksi seuraavissa tilanteissa:

Jos liitäntäjohto tai pistorasia on vaurioitunut; jos tulostimeen on päässyt nestettä; jos tulostin on pudonnut tai sen kotelo on vaurioitunut; jos tulostin ei toimi normaalisti tai sen suorituskyky on huomattavasti heikentynyt.

- Jos aiot käyttää tulostinta Saksassa, pitää rakennuksen verkkoliitännät olla suojatut 10 tai 16 ampeerin suojakatkaisimella, jotta tulostimella olisi riittävä oikosulku- ja ylivirtasuojaus.

Huomautus saksankielisille käyttäjille:

Bei Anschluß des Druckers an die Stromversorgung muss sichergestellt werden, dass die Gebäudeinstallation mit einer 10 A- oder 16 A-Sicherung abgesichert ist.

Muutamia varotoimenpiteitä

Huomioi seuraavat kohdat, kun käytät tulostinta, käsittelet mustepatruunoita tai valitset sijaintia tulostimelle.

Tulostimen käyttö

Ota huomioon seuraavat asiat:

- Älä työnnä kättäsi tulostimen sisään, äläkä koske mustepatruunoihin tulostuksen aikana.
- Älä liikuta kirjoitinpäätä käsin, sillä se saattaa vaurioittaa tulostinta.
- Poista tulosteet luovutusalueelta pian tulostamisen jälkeen. Muuten luovutusalueesta voi vääntyä.

- Sammuta tulostimesta virta vain käyttämällä virtapainiketta P . Kun painiketta on painettu, virran merkkivalo P vilkkuu hetken ja sammuu. Älä vedä tulostimen pistoketta pistorasiasta tai katkaise tulostimesta virtaa muuten, ennen kuin virran merkkivalo P lakkaa vilkkumasta.
- Ennen kuin tulostinta voidaan kuljettaa, on varmistettava, että kirjoitinpää on perusasennossaan (äärioikealla) ja että mustepatruunat ovat paikallaan.

Mustepatruunoiden käsitteleminen

Ota huomioon seuraavat asiat:

- Säilytä mustepatruunat lasten ulottumattomissa. Varmista, että lapset eivät pääse laittamaan mustetta suuhun tai muutoin käsittelemään patruunoita.
- Ole varovainen käsitellessäsi käytettyjä mustepatruunoita, koska musteensyöttöaukon ympärillä saattaa olla mustetta. Jos mustetta joutuu ihollesi, pese alue huolellisesti saippualla ja vedellä. Jos huolellisen huuhtelun jälkeen silmissä on ärsytystä tai näköhäiriöitä, mene välittömästi lääkäriin.
- Älä ravistele mustepatruunaa, koska se saattaa aiheuttaa patruunan vuotamisen.
- Asenna mustepatruuna välittömästi, kun se on otettu pakkauksesta. Jos patruunaa säilytetään pitkään ilman pakkausta, tulostuslaatu saattaa heiketä.
- Mustepatruunaa ei saa käyttää pakkaukseen merkityn viimeisen käyttöpäivän jälkeen. Paras tulostuslaatu saavutetaan käyttämällä mustepatruuna loppuun kuuden kuukauden sisällä käyttöönotosta.
- Älä yritä purkaa patruunaa tai täyttää sitä uudelleen. Se voi vaurioittaa kirjoitinpäättä.
- Jos mustepatruuna tuodaan kylmästä, anna patruunan lämmetä huoneenlämmössä ainakin kolme tuntia ennen käyttöä.

- Säilytä mustepatruunoita viileässä ja pimeässä.
- Älä kosketa patruunan sivulla olevaa vihreää mikropiiriä. Koskettaminen voi haitata normaalia käyttöä ja tulostamista.
- Tässä mustepatruunassa mikropiiri tallentaa erilaista patruunaan liittyvää tietoa, kuten jäljellä olevan musteen määrän. Näin patruuna voidaan vapaasti poistaa ja asentaa uudelleen. Pieni määrä mustetta kuluu kuitenkin aina kun patruuna asennetaan, koska tulostin tekee automaattisesti luotettavuustarkistuksen.
- Jos poistat mustepatruunan myöhempää käyttöä varten, suojaa musteensyöttöaukko lialta ja pölyltä. Säilytä patruuna samanlaisissa olosuhteissa kuin tulostinta. Huomaa, että musteensyöttöaukossa on venttiili, jonka ansiosta korkkeja tai tulppia ei tarvita. Patruunaa on kuitenkin käsiteltävä huolellisesti tahrojen välttämiseksi. Älä kosketa musteensyöttöaukkoa tai sen ympäristöä.

Tulostimen paikan valinta

Ota huomioon seuraavat asiat:

- Sijoita tulostin tasaiselle ja tukevalle alustalle, joka on kaikista suunnista laitetta leveämpi. Tulostin ei toimi kunnolla, jos se on kaltevassa tai vinossa asennossa.
- Jätä tarpeeksi tilaa tulostimen eteen, jotta paperi pääsee työntymään kokonaan ulos.
- Vältä paikkoja, joiden lämpötila tai kosteus saattaa muuttua nopeasti. Tulostin ei saa myöskään olla alttiina suoralle auringonvalolle, voimakkaalle valolle tai lämmönlähteille.
- Vältä altistumista iskuille ja tärinälle.
- Vältä pölyisiä paikkoja.

Suomi

- Varmista, että tulostimen ympärillä on riittävästi tilaa ilmanvaihtoa varten.
- Sijoita tulostin lähelle pistorasiaa, josta virtapistoke on helposti irrotettavissa.

Huomautus ranskankielisille käyttäjille:

Placez l'imprimante près d'une prise de contact où la fiche peut être débranchée facilement.

ENERGY STAR -merkintä

ENERGY STAR -ohjelmaan osallistuvana yrityksenä EPSON on varmistanut, että sen tuotteet täyttävät ENERGY STAR -ohjelman mukaiset energiansäästönormit.

Kansainvälinen ENERGY STAR -toimistovälineohjelma on tietokone- ja toimistovälinevalmistajien kehittämä vapaaehtoinen ryhmittymä, joka pyrkii edistämään energiaa säästävien henkilökohtaisten tietokoneiden, näyttöjen, tulostimien, faksien, kopiokoneiden ja skannereiden käyttöä energiantuotannosta aiheutuvien ilmansaasteiden vähentämiseksi.

Varoitukset, muistutukset ja huomautukset**Varoituksia**

täytyy noudattaa tarkoin henkilövahinkojen välttämiseksi.

**Muistutukset**

täytyy huomioida laitevaurioiden välttämiseksi.

Huomautukset

sisältävät tulostimen käyttöön liittyviä tärkeitä ohjeita ja käytännön vinkkejä.

Proof Sign-off:
A.Nagasawa CRE S.Tsukada _____
N.Nomoto _____
R.Thomson _____

R4C621
all.bk

A5 size
1/23/02

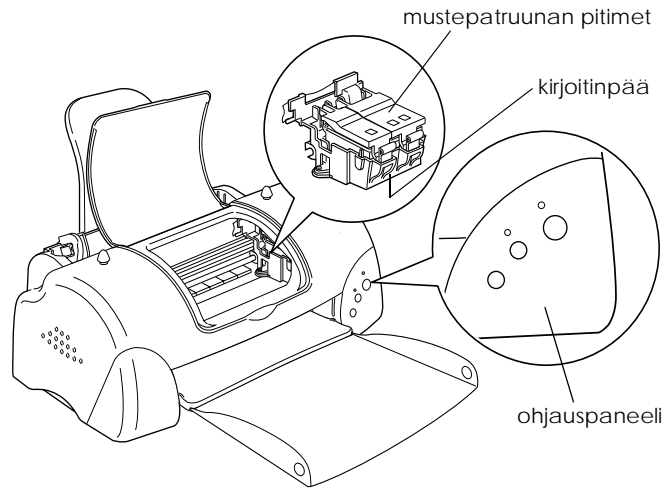
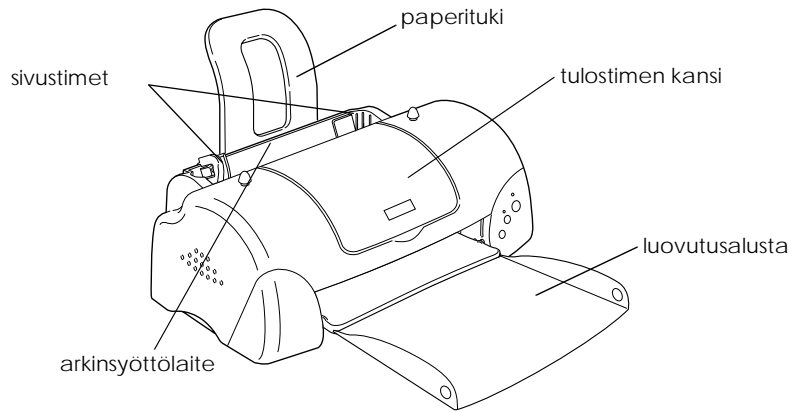
Rev. C

PARTS.fm
Pass 0

R

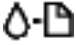

Tulostimen osat ja toiminnot

Tulostimen osat ja ohjauspaneelin toiminnot

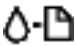


Suomi

Painikkeet

Painike	Toiminto
P virta	Kytkee tulostimen virran päälle ja pois. Tyhjentää tulostimen muistin painettaessa kaksi kertaa, kun tulostimen virta on päällä.
 huolto	Lataa tai poistaa paperin, jos painetaan ja vapautetaan 2 sekunnin kuluessa. Jatkaa tulostusta, jos painetaan ja vapautetaan paperin loppumisesta aiheutuneen virheen jälkeen. Puhdistaa kirjoitinpään, jos painetaan 3 sekunnin ajan, kun b-virhemerkkivalo on pois päältä. Siirtää kirjoitinpään mustepatruunan vaihtoasentoon ja täyttää loppuneen musteen tulostimeen.
 mustepatruunan vaihto	Siirtää kirjoitinpään mustepatruunan vaihtoasentoon ja täyttää musteen tulostimeen.

Merkkivalot

Merkkivalo	Kuvaus
P virta	Palaa, kun tulostimeen on kytketty virta. Viikkuu tulostimen vastaanottaessa tietoa, tulostaessa, mustepatruunan vaihdossa, musteen latauksessa tai kirjoitinpään puhdistuksessa.
 oE-virhe	Palaa, kun tulostimesta on loppunut paperi. Lataa paperi arkinsyöttölaitteeseen ja jatka tulostusta painamalla huoltopainiketta b . Päällä, kun tulostimessa on paperitukos. Ota kaikki paperit pois syöttölaitteesta ja lataa paperit uudelleen. Jos valo vilkkuu edelleen, sammuta tulostin ja vedä kaikki paperit varovasti ulos tulostimesta. Viikkuu, kun musta tai värimustepatruuna on lähes tyhjä. Palaa, kun musta tai värimustepatruuna on tyhjä. Vaihda musta (T017) tai värimustepatruuna (T018). Viikkuu, kun kirjoitinpää liikkuu mustepatruunan vaihtoasentoon. Kun värimustepatruuna on tyhjä, merkkivalo vilkkuu nopeammin, kuin mustan mustepatruunan ollessa tyhjä.

Tulostaminen Windowsilla

Tulostimen ohjelmiston esittely

Tulostimen mukana tuleva ohjelmisto sisältää kirjoitinohjaimen ja tulostimen apuohjelmat. Tulostinohjaimella voit valita eri asetuksia, joiden avulla saat tulostimen toimimaan parhaalla mahdollisella tavalla. Tulostimen apuohjelmat auttavat tulostimen tarkistamisessa ja hyvässä käyttökunnossa pitämisessä.

Jos kohtaat ongelmia, saat lisätietoja HTML-muotoisesta Problem Solver -oppaasta napsauttamalla tulostinohjaimen päävalikosta kohtaa Technical Support.

Lisätietojen hankkiminen

Katso lisätietoja tulostinohjaimen käytöstä kohdasta "Tulostimen asetusten muuttaminen" sivulla 13.

Huom.

Tulostimen ohjelmistossa käytävissä olevat toiminnot vaihtelevat riippuen käytettävästä Windows-versiosta.

Online-ohjeet antavat lisätietoja tulostimen ohjelmistosta. Katso lisätietoja ohjeen käytöstä kohdasta "Tietojen hankkiminen online-ohjeen avulla" sivulla 17.

Tulostimen ohjelmistoon pääsy

Voit käyttää tulostimen ohjelmistoa useimmista Windows-sovelluksista, Windowsin Käynnistä-valikosta (Windows 98, 95, 2000 ja NT 4.0) tai Ohjauspaneelistä (Windows 3.1).

Kun käytät tulostimen ohjelmistoa Windows-sovelluksesta, tekemäsi muutokset koskevat vain kyseistä sovellusta.

Kun käytät tulostimen ohjelmistoa Käynnistä-valikon kautta, tekemäsi muutokset koskevat kaikkia Windows-sovelluksia.

Katso ohjeet alta asianmukaisesta osasta.

Windows-sovelluksista

Siirry tulostinohjelmistoon seuraavia ohjeita noudattaen:

1. Valitse File-valikosta (Tiedosto) Print (Tulosta) tai Print Setup (Tulostusasetukset).
2. Valitse näyttöön tulevasta valintaikkunasta Printer (Kirjoitin), Setup (Asetukset) tai Properties (Ominaisuudet). (Sovelluksesta riippuen voit joutua valitsemaan näiden painikkeiden yhdistelmiä.) Tulostinohjain avautuu.

Käynnistä-valikosta (Windows 98, 95, 2000 ja NT 4.0)

Siirry tulostinohjelmistoon seuraavia ohjeita noudattaen:

1. Napsauta Start-painiketta (Käynnistä), valitse Settings (Asetukset) ja Printers (Kirjoittimet).
2. Windows 98- ja 95-käyttäjät: valitse tulostin, napsauta sitten File-valikosta (Tiedosto) Properties (Ominaisuudet).

Windows 2000 -käyttäjät: valitse tulostin ja napsauta sitten File-valikosta Printing Preferences (Tiedosto/Tulostusasetukset).

Windows NT 4.0 -käyttäjät: valitse tulostin, napsauta sitten File-valikosta Document Defaults (Tiedosto/Tiedoston oletusarvot).

Tulostinohjain avautuu.

Ohjauspaneelistä (Windows 3.1)

Siirry tulostinohjelmistoon seuraavia ohjeita noudattaen:

1. Kaksoisnapsauta Ohjauspaneeli-kuvaketta Varusohjelmat-ohjelmaryhmässä.
2. Kaksoisnapsauta Kirjoitin-kuvaketta.
3. Valitse tulostin Installed Printer -luettelosta (Asennetut kirjoittimet).
4. Napsauta Setup (Asetukset). Tulostinohjain avautuu.

Tulostimen asetusten muuttaminen

Tulostinohjaimessa on seuraavat valikot ja asetukset.

Main: Media Type, Ink, Mode, Print Preview

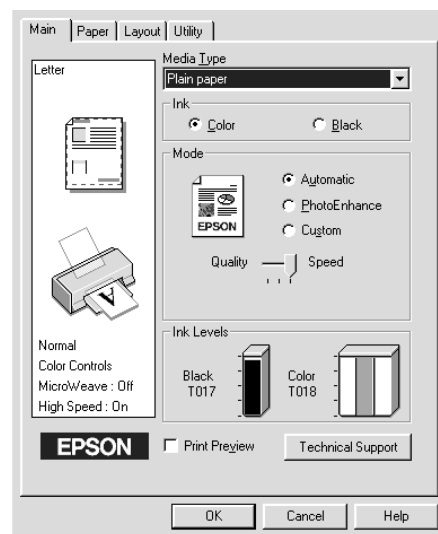
Paper: Paper Size, Copies, Orientation, Printable Area

Layout: Reduce/Enlarge, Multi-Page, Watermark

Huom.

Layout-valikko on Windows 98, 95, 2000 ja NT 4.0 -käyttäjien käytettävissä.

Mode-asetukset Main-valikossa tarjoavat alla esitetyt kolme tasoa tulostinohjaimen hallintaan.



Suomi

Automatic	Tämän tilan ollessa valittuna tulostinohjain huolehtii kaikista yksityiskohtaisista asetuksista valittujen Media Type -asetuksen ja Ink -asetuksen mukaan. Jos haluat vaihtaa Ink-asetusta (muste), valitse Color väritulostusta varten, tai Black mustavalko- tai harmaasävytulostusta varten. Riippuen Media Type -luettelosta valitsemastasi vaihtoehdosta (kun Automatic-vaihtoehto on valittuna), Custom-painikkeen alle tulee liikusäädin, jolla voit valita Quality (Laatu) tai Speed (Nopeus) -vaihtoehtojen välillä. Valitse Quality, kun tulostuslaatu on tärkeämpi kuin tulostusnopeus.
PhotoEnhance	Tämä tila tarjoaa erilaisia kuvankorjausasetuksia, joita voit käyttää tulostettaviin valokuviin. PhotoEnhance ei vaikuta alkuperäiseen kuvatietoon. Tila on käytössä vain tulostettaessa 16-, 24- tai 32-bittisiä värikuvia.
Custom	Custom-tila tarjoaa valmiita asetuksia, jotka on suunniteltu tekstin ja grafiikan tulostamiseen sekä värien sävyttämiseen. Voit myös luoda ja tallentaa itse määrittelemiäsi asetuksia Advanced-asetusten avulla.

Kattavien, tulostuksen kokonaislaatuun vaikuttavien tila-asetusten lisäksi voit myös muuttaa haluamiasi tulosteen ominaisuuksia Paper- ja Layout-valikoiden avulla. Katso lisätietoja Paper- ja Layout-valikoista online-muodossa olevasta *Pikaoppaasta*.

Media Type -asetuksen tekeminen

Media Type -asetus määrää, mitkä muut asetukset ovat valittavissa, joten tämä asetusta on valittava ensin.

Valitse Main-valikosta Media Type -asetus, joka vastaa tulostimeen ladattua paperia. Saat oikean Media Type -asetuksen selville etsimällä käyttämäsi materiaali luettelosta (katso "Tavallinen paperi" sivulla 43) ja katsomalla minkä materiaalityypin alle se on ryhmitelty (materiaalityypit ovat isommalla kirjaintyyppillä). Joillekin materiaaleille on valittavissa useampia Media Type -asetuksia.

Proof Sign-off:
A.Nagasawa CRE S.Tsukada _____
N.Nomoto _____
R.Thomson _____

R4C621
all.bk

A5 size
1/23/02

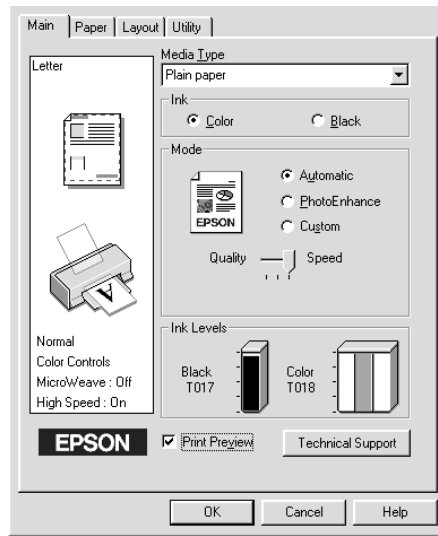
Rev. C

SOFTW.fm
Pass 0

R

Tulosteen esikatselu

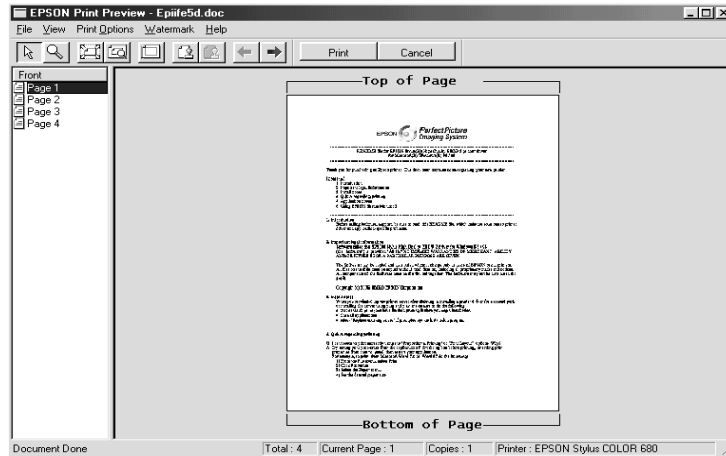
Valitse Main-valikosta Print Preview -valintaruutu, jos haluat nähdä ennen tulostamista, miltä asiakirjasi näyttää tulostettuna.



Huom.
Tämä ominaisuus ei ole käytössä Windows 3.1:ssä.

Suomi

Kun lähetät tulostustyön tulostimelle, näyttöön tulee Print Preview -esikatseluikkuna, jonka avulla voit tehdä muutoksia ennen tulostamista.



Preview-valintaikkuna sisältää painikkeita, joiden avulla voi suorittaa useita toimintoja. Katso lisätietoja online-ohjeesta.

Voit myös käsitellä esikatseluikkunassa olevaa asiakirjaa seuraavilla tavoilla:

- Valita ja katsella yksittäisiä sivuja.
- Pientää ja suurentaa esikatseluikkunan kokoa.
- Valita ja tulostaa minkä tahansa sivun tai kaikki sivut.
- Suurentaa esikatseltavan asiakirjan. Tämä tehdään napsauttamalla View ja sitten Magnify, jolloin avautuu suurennusikkuna, jossa näkyy suurennettuna esikatsellussa asiakirjassa punareunaisella laatikolla rajattu alue. Punaista laatikkoa vetämällä voit muuttaa asiakirjan suurennettavaa osaa.
- Katsella julisteen muodostavia yksittäisiä sivuja. Poster-ikkuna avautuu automaattisesti lähettäessäsi tulostustyön, kun Poster on valittuna Layout-valikon Multi-Page-vaihtoehtona. Tässä ikkunassa voit katsella julisteen muodostavia yksittäisiä sivuja. Voit avata tämän valintalaatikon myös napsauttamalla View ja sitten Poster.
- Lisätä vesileimoja. Valitsemasi vesileima näkyy esikatseluikkunassa.

- ❑ Valitse Add- ja Remove-toiminnoilla (lisää ja poista), mitkä asiakirjan sivut haluat tulostaa. Kun haluat lisätä (Add) tai poistaa (Remove) sivun, napsauta sivun kuvaketta esikatseluikkunan vasemmassa reunassa olevasta luettelosta. Lisää tai poista valitsemasi sivu käyttämällä Print Options -valikon komentoja.

Kun olet tehnyt esikatselun, tulosta asiakirja valitsemalla Print tai peruuta valitsemalla Cancel.

Tietojen hankkiminen online-ohjeen avulla

Tulostimen ohjelmistossa on laajat online-ohjeet, jotka neuvovat tulostukseen, kirjoitinohjaimen asetuksiin ja tulostimen apuohjelmiin liittyvissä kysymyksissä.

Katso ohjeet alta asianmukaisesta osasta.

Ohjeen käyttö sovelluksesta

Valitse File-valikosta (Tiedosto) Print (Tulosta) tai Print Setup (Tulostusasetukset). Valitse Printer (Kirjoitin), Setup (Asetukset) tai Properties (Ominaisuudet). (Sovelluksesta riippuen voit joutua valitsemaan näiden painikkeiden yhdistelmiä.) Napsauta Help-painiketta Main-, Paper-, Layout- tai Utility-valikoiden alareunassa, jolloin pääset valikkoon liittyviin ohjeisiin.

Windows 95, 98 ja NT 4.0 -käyttäjät: saat valikon kaikista kohdista ohjeita napsauttamalla hiiren oikealla painikkeella kyseistä kohtaa ja valitsemalla What's This? -komennon.

Ohjeen käyttö Windowsin Käynnistä-valikosta

Napsauta Start (Käynnistä) -painiketta ja siirry ensin kohtaan Ohjelmat (Programs) ja sen jälkeen kohtaan Epson (Windows 98 ja 95) tai kohtaan EPSON Printers (Windows 2000 ja NT 4.0). Napsauta lopuksi EPSON Stylus COLOR 680 Help. Ohjeikkuna tulee näyttöön.

Ohjeen käyttö Windows 3.1:ssä

Avaa EPSON-ohjelmaryhmä ja napsauta EPSON Stylus COLOR 680 Help -kuvaketta. Ohjeikkuna tulee näyttöön.

Tulostaminen Macintoshilla

Tulostimen ohjelmiston esittely

Tulostimen mukana tuleva ohjelmisto sisältää kirjoitinohjaimen ja tulostimen apuohjelmat. Tulostinohjaimella voit valita eri asetuksia, joiden avulla saat tulostimen toimimaan parhaalla mahdollisella tavalla. Tulostimen apuohjelmat auttavat tulostimen tarkistamisessa ja sen kunnossapidossa.

Katso lisätietoja tulostinohjaimen käytöstä kohdasta "Tulostimen asetusten muuttaminen" sivulla 18.




Katso lisätietoja tulostimen apuohjelmien käytöstä kohdasta "Jos et ole tyytyväinen asiakirjan ulkoasuun, valitse Cancel. Preview- ja Print-valintataulut sulkeutuvat ja nykyiset tulostusasetukset säilytetään. Jos haluat tehdä lisämuutoksia tulostusasetuksiin, avaa Print-valintataulu uudelleen." sivulla 21.

Saat lisätietoja tulostimen ohjelmistosta myös osoittamalla ohjesymbolia missä tahansa tulostinohjaimen valintataulussa.

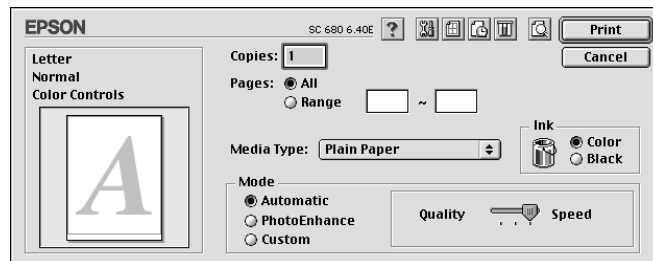
Tulostimen asetusten muuttaminen

Löydät tulostinohjaimen asetukset seuraavista valintatauluista.

- Print-valintataulu (osoita Print sovelluksen File-valikossa (Arkisto/Tulosta) tai osoita Options Page Setup -valintataulussa (Arkin määrittely / Vaihtoehdot))
- Page Setup -valintataulu (Arkin määrittely) (osoita Page Setup sovelluksen File-valikosta (Arkisto / Arkin määrittely))

- Layout-valintataulu (osoita  Layout-symbolia Print-valintataulusta)
- Background Printing -valintataulu (osoita  Background Printing -symbolia Print-valintataulusta)
- Preview-valintataulu (Esikatselu) (valitse  Print-valintataulusta Preview (Tulosta/Esikatselu))

Mode-asetukset Print-valintataulussa tarjoavat alla esitetyt kolme tasoa hallita kirjoittinohjainta.



Mode-asetukset on esitelty seuraavana:

Automatic	Kun tämä tila on valittuna Mode-asetukseksi Print-valintataulussa, tulostinohjain huolehtii kaikista yksityiskohtaisista asetuksista valittujen Media Type -asetuksen ja Ink-asetuksen mukaan. Jos haluat vaihtaa Ink-asetusta (muste), valitse Color väritulostusta varten, tai Black mustavalko- tai harmaasävytulostusta varten. Riippuen Media Type -luettelosta valitsemastasi materiaalista (kun Automatic-vaihtoehto on valittuna), Mode-vaihtoehtojen oikealle puolelle tulee liikusäädin, jolla voit valita Quality (Laatu) tai Speed (Nopeus) -vaihtoehtojen välillä. Valitse Quality, kun tulostuslaatu on tärkeämpi kuin tulostusnopeus.
Photo Enhance	Tämä tila tarjoaa erilaisia kuvankorjausasetuksia, joita voit käyttää tulostettaviin valokuviin. PhotoEnhance ei vaikuta alkuperäiseen kuvatietoon. Tila on käytössä vain tulostettaessa 32-bittisiä värikuvia.

Custom	Custom-tila tarjoaa valmiita asetuksia, jotka on suunniteltu tekstin ja grafiikan tulostamiseen sekä värien sävyttämiseen. Voit myös luoda ja tallentaa itse määrittelemiäsi asetuksia Advanced-asetusten avulla.
--------	---

Kattavien, tulostuksen kokonaislaatuun vaikuttavien Mode-asetusten lisäksi voit myös muuttaa haluamiasi tulosteen ominaisuuksia Page Setup ja Layout-valintataulujen sisältämien asetusten avulla.


Media Type -asetuksen tekeminen

Media Type -asetus määrää, mitkä muut asetukset ovat valittavissa, joten tämä asetusta on tehtävä ensin.





Valitse Print-valintataulussa Media Type -asetus, joka vastaa tulostimeen ladattua paperia. Saat oikean materiaaliasetuksen selville etsimällä luettelosta "Tavallinen paperi" sivulla 43 käyttämäsi materiaalin ja katsomalla, minkä materiaalityypin alle se on ryhmitelty (materiaalityypit ovat isommalla kirjaintyyppillä). Joillekin materiaaleille on valittavissa useampia Media Type -asetuksia.

Tulosteen esikatselu

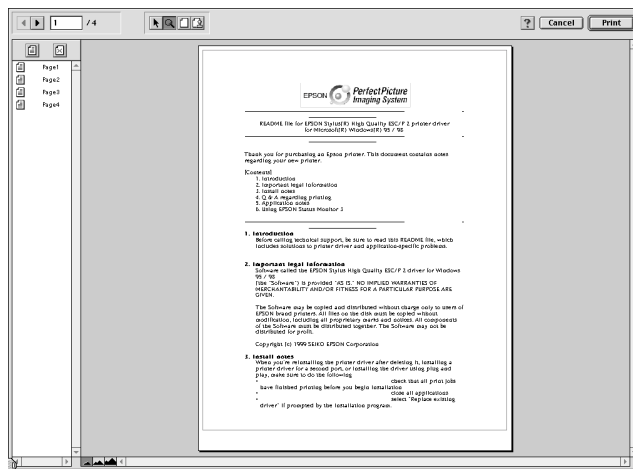
Esikatselutoiminnon (Preview) avulla voit nähdä ennen asiakirjan tulostamista, miltä asiakirja näyttää tulostettuna. Voit käyttää esikatselutoimintoa seuraavasti.

1. Valitse oikeat tulostinohjaimen asetukset.
2. Osoita  Preview-symbolia Print-valintataulussa. Print-painike muuttuu Preview-painikkeeksi.

Huom.

Käytä  Preview-painiketta vaihtoon  Print-,  Preview- ja  Save File -tilojen välillä. Valitse haluamasi tila osoittamalla painiketta.

3. Osoita Preview-painiketta. Näyttöön tulee Preview-valintataulu sekä tulostettava asiakirja esikatseluikkunassa.



Preview-valintataulu sisältää kuusi symbolia, joilla saadaan erilaisia toimintoja. Katso lisätietoja online-ohjeesta.

Jos hyväksyt esikatseluikkunassa näkyvän asiakirjan, valitse Print.

Jos et ole tyytyväinen asiakirjan ulkoasuun, valitse Cancel. Preview- ja Print-valintataulut sulkeutuvat ja nykyiset tulostusasetukset säilytetään. Jos haluat tehdä lisämuutoksia tulostusasetuksiin, avaa Print-valintataulu uudelleen.

Mustepatruunan vaihto

Mustepatruunan vaihtaminen


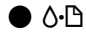
Tässä tulostimessa käytetään mustepatruunoita, joissa on mikropiiri. Mikropiiri valvoo tarkasti jokaisen patruunan käyttämää mustemäärää, joten vaikka patruuna poistetaan ja asennetaan myöhemmin uudestaan, kaikki sen sisältämä muste voidaan käyttää. Pieni määrä mustetta kuluu kuitenkin aina kun patruuna asennetaan, koska tulostin tekee automaattisesti luotettavuustarkistuksen.

Katso ohjeet alta asianmukaisesta osasta.

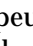
Tulostimen ohjauspaneelin käyttäminen

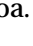



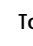

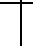

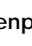
Tulostimen merkkivalot kertovat, koska on aika hankkia uusi mustepatruuna ja koska tyhjä patruuna on vaihdettava. Voit myös tarkistaa mustemäärän ja käynnistää mustepatruunan vaihdon tietokoneelta Status Monitor -apuohjelmalla. Katso lisätietoja online-muodossa olevasta *Pikaoppaasta*.

Tässä taulukossa esitetään tulostimen merkkivalojen tilat sekä toimenpiteet, joihin sinun olisi ryhdyttävä.

Merkkivalot	Toimenpide
	Hanki uusi musta (T017) tai värimustepatruuna (T018).
	Vaihda tyhjä musta tai värimustepatruuna.

● palaa, Ö vilkkuu

Jos haluat selvittää, mikä mustepatruuna on tyhjä, voit tehdä sen EPSON Status Monitor 3 -ohjelman (Windows 98, 95, 2000 ja NT 4.0) tai EPSON StatusMonitor -ohjelman (Macintosh) avulla. Voit selvittää tyhjän patruunan myös tarkistamalla, millä nopeudella virheen merkkivalo  vilkkuu, kun kirjoitinpää liikkuu mustepatruunan vaihtoasentoon. Katso seuraavaa taulukkoa.

Merkkivalot	Toimenpide
 	Jos virheen merkkivalo  vilkkuu samalla nopeudella virran merkkivalon kanssa, vaihda musta mustepatruuna.
 	Jos virheen merkkivalo  vilkkuu kaksikertaa  virran merkkivaloa nopeammin, vaihda värimustepatruuna.
 	Jos merkkivalo pysyy päällä, vaihda sekä musta että värimustepatruuna.



Varoitus:

- Säilytä mustepatruunat lasten ulottumattomissa. Varmista, että lapset eivät pääse laittamaan mustetta suuhun tai muutoin käsittelemään patruunoita.*
- Ole varovainen käsitellessäsi käytettyjä mustepatruunoita, koska musteensyöttöaukon ympärillä saattaa olla mustetta. Jos mustetta joutuu ihollesi, pese alue huolellisesti saippualla ja vedellä. Jos mustetta joutuu silmiisi, huuhtelee silmät välittömästi vedellä. Jos huolellisen huuhtelun jälkeen silmissä on ärsytystä tai näköhäiriöitä, mene välittömästi lääkäriin.*


**Muistutus:**

- EPSON suosittelee alkuperäisten EPSON-mustepatruunoiden käyttöä. Muut kuin EPSONin valmistamat tuotteet voivat vahingoittaa tulostinta, eikä EPSONin takuu kata näitä vahinkoja.
- Jätä vanha mustepatruuna paikoilleen tulostimeen, kunnes olet hankkinut tilalle uuden. Muussa tapauksessa kirjoitinpään mustesuuttimiin jäävä muste saattaa kuivua.
- Älä täytä mustepatruunoita uudelleen. Tulostin laskee jäljellä olevan musteen määrän käyttäen patruunassa olevaa mikropiiriä. Vaikka patruuna täytetäänkin uudelleen, mikropiiri ei laske uudelleen jäljellä olevan musteen määrää ja käytettävissä olevan musteen määrä ei muutu.

Huom.

- Tulostusta ei voi jatkaa, jos yksi mustepatruuna on tyhjä, vaikka toisessa patruunassa olisikin mustetta. Vaihda tyhjä patruuna ennen tulostuksen aloittamista.
- Mustetta kuluu tulostuksen lisäksi tulostimen kirjoitinpään puhdistuksessa ja kirjoittimen omassa puhdistuskierrrossa, jonka kirjoitin suorittaa aina kun virta kytketään päälle ja musteen latauksessa uutta mustepatruunaa asennettaessa.

Katso lisätietoja mustepatruunoista kohdasta "Mustepatruunoiden käsitleminen" sivulla 6.

Jos vaihdat mustepatruunan vaihtopainikkeen  avulla, katso seuraavat ohjeet online-muodossa olevasta Pikaoppaasta.

Huom.

Voit saada myös näytölle ohjeet mustepatruunan vaihtamiseen EPSON Status Monitor -ohjelman avulla. Napsauta How to -painiketta Status Monitorin Printer Status -ikkunassa ja noudata näytön ohjeita.

Huolto

Kirjoitinpään mustesuuttimien tarkistus

Jos tulosteet ovat epäselviä tai niistä puuttuu pisteitä, vika saattaa olla kirjoitinpään mustesuuttimissa.

Voit tarkastaa kirjoitinpään mustesuuttimet tietokoneen avulla käyttäen tulostimen ohjelmistossa olevaa Nozzle Check -apuohjelmaa tai itse tulostimesta tulostimen ohjauspaneelin painikkeilla. Katso lisätietoja ohjauspaneelin painikkeista online-muodossa olevasta *Pikaoppaasta*.

Nozzle Check -apuohjelman käyttö

Saat lisätietoja Nozzle Check -ohjelman käytöstä seuraavista osioista.

Huom.

Älä käynnistä Nozzle Check -apuohjelmaa tulostuksen aikana, sillä se saattaa pilata tulostettavan työn.


Windows-käyttäjille

Nozzle Check -apuohjelmaa käytetään seuraavasti.

1. Varmista, että arkinsyöttölaitteeseen on ladattu A4- tai Letter-kokoista paperia.
2. Napsauta tulostimen ohjelmistossa Utility-painiketta ja valitse Nozzle Check -painike (mustesuuttimien tarkistus).
3. Noudata näytöllä näkyviä ohjeita.

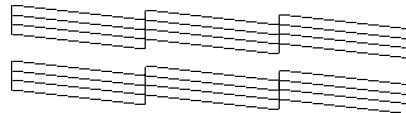
Macintosh-käyttäjille

Nozzle Check -apuohjelmaa käytetään seuraavasti.

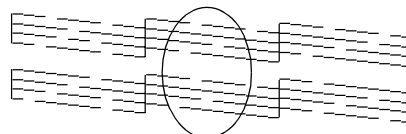
1. Siirry ensin Print- tai Page Setup -valintatauluun ja osoita  Utility-symbolia. Osoita sen jälkeen Utility-valintataulusta Nozzle Check -painiketta.

Tulostin tulostaa tarkistussivun, jossa on tulostimesi ROM-versiotiedot, mustelaskurin koodi ja mustesuuttimen testikuvio. Alla on muutama esimerkki tulosteista.

Hyvä tulostuslaatu



Kirjoitinpää on puhdistettava



Segmenttejä puuttuu

Yllä oleva tulostusnäyte on mustavalkoinen, mutta todellisuudessa testikuvio on värillinen (CMYK).


Jos suuttimen testikuvio ei tulostu kunnolla (esim. tulostetuista viivoista puuttuu osia), tulostimessa on jokin ongelma. Tämä voi aiheutua tukkeutuneesta mustesuuttimesta tai väärin kohdistetusta kirjoitinpästä. Seuraavassa kappaleessa on kerrottu kirjoitinpäen puhdistamisesta. Katso lisätietoja kirjoitinpäen kohdistamisesta kohdasta "Kirjoitinpäen kohdistaminen" sivulla 28.

Kirjoitinpään puhdistus

Jos tulosteet ovat epäselviä tai niistä puuttuu pisteitä, voit ratkaista ongelman puhdistamalla kirjoitinpään mustesuuttimet, millä varmistetaan että suuttimet jakavat musteen oikein.

Voit puhdistaa kirjoitinpään tietokoneelta käyttäen tulostimen ohjelmistossa olevaa Head Cleaning -apuohjelmaa tai itse tulostimelta käyttäen tulostimen ohjauspaneelin painikkeita. Katso lisätietoja ohjauspaneelin painikkeista online-muodossa olevasta *Pikaoppaasta*.

Huom.


- Kirjoitinpään puhdistuksessa käytetään sekä mustaa mustetta että värimustetta. Musteen säästämiseksi puhdistu kirjoitinpää vain jos tulostuslaatu on selvästi heikentynyt, esim. tuloste on epäselvä, väri on väärä tai puuttuu kokonaan.*
- Tarkista kirjoitinpään puhdistustarve ensin Nozzle Check -apuohjelmalla. Näin säästät mustetta.*
- Kun virheen merkkivalo  vilkkuu tai on päällä, kirjoitinpää ei voi puhdistaa. Ensimmäinen on vaihdettava tyhjä mustepatruuna.*
- Älä käynnistä Head Cleaning- tai Nozzle Check -apuohjelmaa tulostuksen aikana, sillä niiden käynnistäminen saattaa pilata tulostettavan työn.*

Head Cleaning -apuohjelman käyttö


Saat tietoja Head Cleaning -apuohjelman käytöstä seuraavista osioista.

Windows-käyttäjille

Noudata seuraavia ohjeita puhdistuessa kirjoitinpään Head Cleaning -ohjelman avulla.

1. Varmista, että tulostin on päällä ja että virheen merkkivalo  ei ole päällä.

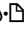

Huom.

Jos virheen merkkivalo  vilkkuu, kirjoitinpäättä ei voi puhdistaa. Ensin on vaihdettava tyhjä mustepatruuna.

2. Napsauta tulostimen ohjelmistossa Utility-painiketta ja valitse Head Cleaning -painike (kirjoitinpään puhdistus).
3. Noudata näytöllä näkyviä ohjeita.

Macintosh-käyttäjille

Noudata seuraavia ohjeita puhdistaessasi kirjoitinpään Head Cleaning -ohjelman avulla.

1. Varmista, että tulostin on päällä ja että virheen merkkivalo  ei ole päällä.
2. Siirry tulostimen ohjelmistoon ja osoita ensin Print- tai Page Setup valintataulusta  Utility-symbolia ja sitten Head Cleaning -painiketta.
3. Noudata näytöllä näkyviä ohjeita.

Jos tulostuslaatu ei parane, jompikumpi tai molemmat mustepatruunoista saattavat olla liian vanhoja tai viallisia ja siten vaihdon tarpeessa.

Jos tulostuslaatu ei parane mustepatruunan vaihtamisen jälkeenkään, ota yhteys jälleenmyyjään.

Huom.

Hyvän tulostuslaadun takaamiseksi on suositeltavaa kytkeä tulostin päälle vähintään minuutiksi kerran kuussa.

Kirjoitinpään kohdistaminen

Jos havaitset, että pystysuorat viivat eivät ole suorassa, vika voidaan todennäköisesti korjata tulostimen ohjelmistossa olevalla Print Head Alignment -apuohjelmalla (kirjoitinpään kohdistusohjelma). Katso ohjeet alta asianmukaisesta osasta.

Proof Sign-off:
A.Nagasawa CRE S.Tsukada _____
N.Nomoto _____
R.Thomson _____

R4C621

all.bk

A5 size
1/23/02

Rev. C

MAINT.fm
Pass 0

R

Huom.

Älä käynnistä Print Head Alignment -apuohjelmaa tulostuksen aikana, sillä se saattaa pilata tulostettavan työn.


Windows-käyttäjille

Noudata seuraavia ohjeita kohdistaussasi kirjoitinpään Print Head Alignment -ohjelman avulla.

1. Varmista, että arkinsyöttölaitteeseen on ladattu A4- tai Letter-kokoista tavallista paperia.
2. Napsauta tulostimen ohjelmistossa Utility-painiketta ja valitse Print Head Alignment -painike (kirjoitinpään suuntaus).
3. Noudata näytöllä näkyviä kirjoitinpään kohdistusohjeita.

Macintosh-käyttäjille

Noudata seuraavia ohjeita kohdistaussasi kirjoitinpään Print Head Alignment -ohjelman avulla.

1. Varmista, että arkinsyöttölaitteeseen on ladattu A4- tai Letter-kokoista tavallista paperia.
2. Siirry tulostimen ohjelmistoon ja osoita ensin Print- tai Page Setup -valintataulusta  Utility-symbolia ja sitten Print Head Alignment -painiketta (kirjoitinpään kohdistus).
3. Noudata näytöllä näkyviä kirjoitinpään kohdistusohjeita.

Suomi

Vianetsintä

Online-ongelmanratkaisu (ei käytössä Windows 3.1:ssä)

Windows-käyttäjille

HTML-muodossa oleva Problem Solver -opas sisältää ohjeita, joiden avulla voit ratkaista tulostimen käytössä esiintyviä ongelmia.

Kun haluat ratkaista ongelma, pääset Problem Solver -oppaaseen seuraavilla tavoilla:

- Windowsin Start-valikosta (Käynnistä).

Napsauta Start (Käynnistä), siirry ensin kohtaan Programs (Ohjelmat) ja sen jälkeen kohtaan Epson. Napsauta lopuksi ESC680 Problem Solver.

- Status Monitor 3:sta

Napsauta Status Monitor 3 -valintaikkunasta Technical Support.

- Tulostinohjaimesta

Napsauta tulostinohjaimen päävalikosta Technical Support.

Jos et saa ongelmaa ratkaistuksi Problem Solver -oppaan avulla, voit ottaa yhteyden tekniseen tukeen napsauttamalla Problem Solver -oppaan Technical Support Web Site -linkkiä.

Macintosh-käyttäjille

Jos et saa ratkaistua ongelmaa tulostimen dokumentaation vianetsintää käsittelevillä ohjeilla, ota yhteys EPSONin Technical Support Web Site -WWW-sivustoon.

Voit siirtyä teknisen tuen sivustoon asettamalla CD-levy CD-asemaan ja kaksoisosoittamalla Technical Support Web Site -symbolia.

USB-ongelmien korjaaminen

Jos tulostimen käytössä USB-liitännän kanssa esiintyy ongelmia, lue seuraavat osion ohjeet.

Varmista, että tietokoneessa on esiasennettu Windows 98 tai Windows 2000

Tietokoneessa on oltava esiasennettu Windows 98 tai Windows 2000. Et välttämättä voi asentaa tai käyttää USB-tulostinohjainta tietokoneessa, jossa ei ole USB-porttia tai joka on päivitetty Windows 95:stä Windows 98:aan tai 2000:een.

Jos haluat yksityiskohtaisia tietoja tietokoneestasi, ota yhteys jälleenmyyjään.

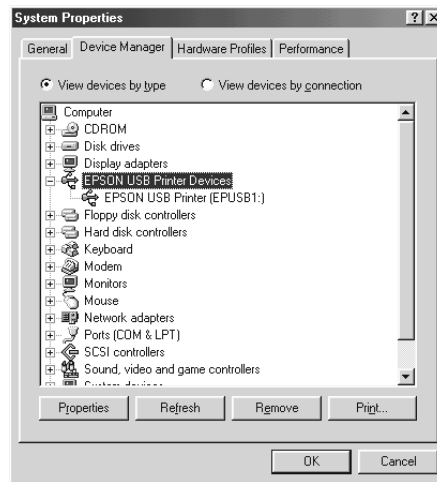
Varmista, että EPSON USB Printer Devices löytyy Laitehallinnan valikosta (ainoastaan Windows 98)

Jos keskeytit plug-and-play-ohjaimen asennuksen, joko USB-laiteohjaimen tai tulostinohjaimen asennuksessa saattaa olla virhe.

Tarkista asennus ja asenna ohjaimet uudelleen seuraavia ohjeita noudattaen.

1. Kytke tulostimen virta päälle. Liitä USB-kaapeli tulostimeen ja tietokoneeseen.
2. Napsauta hiiren oikealla painikkeella työpöydän My Computer -kuvaketta (Oma tietokone) ja valitse Properties (Ominaisuudet).
3. Valitse Device Manager -välilehti (Laitehallinta).

Jos ohjaimet on asennettu oikein, Device Manager -valikossa (Laitehallinta) tulisi näkyä EPSON USB Printer Devices.



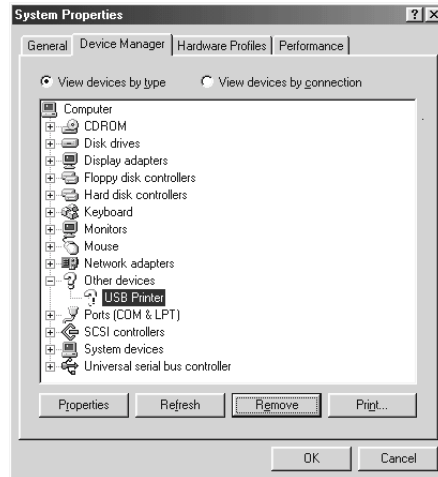
Jos EPSON USB Printer Devices ei näy laitehallinnassa, tarkista asennetut laitteet napsauttamalla plus-merkkiä (+) kohdan Other Devices (Muita laitteita) vieressä.



Jos Other Devices -kohdassa (Muita laitteita) näkyy USB-tulostin, USB-tulostimen laiteohjain ei ole oikein asennettu. Jos kohdassa näkyy EPSON Stylus COLOR 680, tulostinohjain ei ole oikein asennettu.

Jos USB Printer eikä EPSON Stylus COLOR 680 ole näkyvissä kohdassa Other Devices (Muita laitteita), napsauta Refresh-painiketta (Päivitä) tai irrota USB-kaapeli tulostimesta ja liitä se uudelleen.

4. Valitse Other Devices -kohdassa (Muita laitteita) USB-tulostin tai EPSON Stylus COLOR 680 ja napsauta Remove-painiketta (Poista). Valitse OK.



5. Kun näyttöön tulee seuraava valintaikkuna, valitse OK. Sulje Properties (Ominaisuudet) -valintaikkunan napsauttamalla OK.



6. Sammuta tulostimesta virta ja käynnistä tietokone uudelleen. Asenna ohjaimet uudelleen alusta alkaen *Asennusohjeissa* annettuja ohjeita noudattaen.

Tulostin ei toimi oikein USB-kaapelin kanssa

Jos tulostin ei toimi oikein USB-kaapelin kanssa, kokeile yhtä tai useampaa seuraavista ratkaisuista:

- ❑ Käytä kohdassa "Järjestelmävaatimukset" sivulla 46 suositeltua USB-kaapelia (C83623*).

- ❑ Jos käytät USB-keskitintä, liitä tulostin ensimmäiselle tasolle tai liitä tulostin suoraan tietokoneen USB-porttiin.
- ❑ Windows 98: koeta asentaa USB-tulostinohjain ja tulostimen ohjelmisto uudelleen. Poista ensin EPSON Printer Software -ohjelmiston asennus käyttäen Ohjauspaneelin Lisää/poista sovellus -toimintoa ja poista sitten EPSON USB Printer Devices -asennus. Asenna ohjelmisto uudelleen, kuten on neuvottu kohdassa *Asennusohjeet*. Jos EPSON USB Printer Devices ei ole Add/Remove Programs -luettelossa (Lisää/poista sovellus), ota CD-ROM ja kaksoisnapsauta epusbun.exe-tiedostoa Win 9X -kansiossa. Noudata näytöllä näkyviä ohjeita.

Virhetilan merkkivalot

Voit tunnistaa yleisimmät tulostimen ongelmat ohjauspaneelin merkkivalojen avulla. Jos tulostin lakkaa toimimasta ja valot palavat tai vilkkuvat, selvitä vian lähde seuraavan taulukon valokaavion avulla ja noudata annettuja korjausohjeita.

Merkkivalot	Viat ja korjaustoimenpiteet	
● ●	Paperi lopussa	
	Tulostimeen ei ole ladattu paperia.	Tarkista EPSON Status Monitor 3 tai EPSON StatusMonitor. Lataa paperi arkinsyöttölaitteeseen ja paina huoltopainiketta ●. Tulostin jatkaa tulostamista ja valo sammuu.
● ●	Paperitukos	
	Paperi on juuttunut tulostimeen.	Tarkista EPSON Status Monitor 3 tai EPSON StatusMonitor. Poista juuttunut paperi painamalla huoltopainiketta ●. Jos virhetila ei poistu, avaa tulostimen kansi ja poista kaikki sisällä oleva paperi, mukaanlukien repeytyneet palaset. Lataa paperia arkinsyöttölaitteeseen ja jatka tulostusta painamalla huoltopainiketta ●.
● ●	Vähän mustetta	
	Musta tai värimustepatruuna on lähes tyhjä.	Hanki uusi musta (T017) tai värimustepatruuna (T018). Jos haluat selvittää, mikä mustepatruuna on melkein tyhjä, voit tarkistaa musteen tason EPSON Status Monitor 3 -ohjelman tai EPSON StatusMonitor -ohjelman avulla.

● 🔍 📄	Muste lopussa	
	Musta tai värimustepatruuna on tyhjä tai sitä ei ole asennettu.	Vaihda uusi musta (T017) tai värimustepatruuna (T018).
	Väärä mustepatruuna (musta mustepatruuna)	
	Asennettua mustaa tai värimustepatruunaa ei voi käyttää tässä tulostimessa.	Käytä oikeaa mustaa (T017) tai värimustepatruunaa (T018). S
○ 🔍 📄 ● 🔍 📄	Siirtokelkkavirhe	
	Kirjoitinpään siirtokelkka ei pysty liikkumaan juuttuneen paperin tai muun esteen takia, eikä kelkka voi palata perusasentoonsa.	Sammuta tulostimesta virta. Avaa tulostimen kansi ja poista kaikki paperi paperiradalta. Kytke tulostimeen virta. Jos virhe ei poistu, ota yhteys jälleenmyyjään.
🔍 🔍 🔍 🔍 🔍 📄	Tuntematon tulostinvirhe	
	Tulostimessa on tuntematon virhe.	Sammuta tulostimesta virta ja ota yhteys jälleenmyyjään.

● palaa, ○ ei pala, 🔄 vilkkuu

Tyypilliset viat ja korjaustoimenpiteet

Useimmat tulostimen ongelmat on helppo ratkaista. Etsi ongelma alla olevasta luettelosta ja tee suositellut korjaustoimenpiteet. Katso lisätietoja kohdasta "Vianetsintä" sivulla 30.

Ongelmat tulostuslaadussa

Jos sinulla on ongelmia tulostuslaadun kanssa, kokeile ratkaista ongelmat seuraavien ohjeiden avulla.

Vaakasuoria raitoja

Kokeile yhtä tai useampaa seuraavista ratkaisuksista:

- Varmista, että paperin tulostuspuoli on ylöspäin arkinsyöttölaitteessa.
- Käytä Nozzle Check -apuohjelmaa Jos suuttimen testikuvioista puuttuu segmenttejä, käytä Head Cleaning -apuohjelmaa avataksesi mahdollisesti tukkeutuneet mustesuuttimet.

Pystysuorat viivat vinossa

Kokeile yhtä tai useampaa seuraavista ratkaisuksista:

- Varmista, että paperin tulostuspuoli on ylöspäin arkinsyöttölaitteessa.
- Suorita kirjoitinpäin kohdistus (Print Head Alignment).
- Poista merkintä tulostinohjaimen Advanced-valintaikkunan High Speed valintaruudusta. Katso ohjeet kirjoitinohjaimen online-ohjeista.

Värissä aukkoja

Kokeile yhtä tai useampaa seuraavista ratkaisuksista:

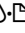
- Varmista, että paperi ei ole viallista, likaista tai liian vanhaa.
- Suorita kirjoitinpäin puhdistus (Head Cleaning), joka avaa mahdollisesti tukkeutuneet mustesuuttimet.
- Varmista, ettei näytöllä ole virheilmoituksia. Jos virheilmoituksesta käy ilmi, että mustepatruunat on vaihdettava, napsauta HOW TO -painiketta ja noudata näytölle tulevia ohjeita.

Epäselvä tai tahriintunut tuloste

Kokeile yhtä tai useampaa seuraavista ratkaisuksista:

- Varmista, että paperin tulostuspuoli on ylöspäin arkinsyöttölaitteessa.
- Varmista, että paperi ei ole viallista, likaista tai liian vanhaa.

Ongelmia paperinsyötössä tai paperitukos

Jos tulostin ei ota paperia, syöttää useita sivuja kerrallaan tai tulostimessa on paperitukos, poista paperipino, lataa se uudelleen ja huoltopainiketta  . Tarkistamyös seuraavat kohdat:

- Paperi ei ole liian vanhaa tai ryppyistä.
- Paperia ei ole ladattu vasemmassa sivustimessa olevan nuolen yläpuolelle.
- Sivustimet on asetettu oikein.
- Paperi ei ole liian ohutta tai karkeaa. Käytä paperia, joka täyttää tulostimen asettamat vaatimukset. Katso lisätietoja paperityypeistä online-muodossa olevasta *Pikaoppaasta*.

Huom.

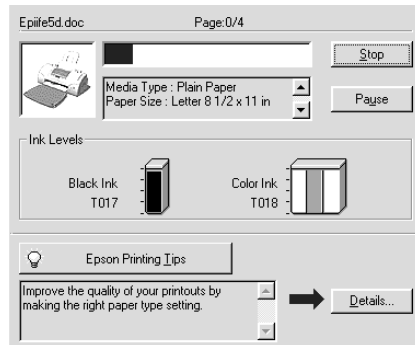
Tulostuslaatu ei ehkä vastaa odotuksia ensimmäisellä sivulla sen jälkeen, kun juuttunut paperi on irrotettu. Jos tulostuslaatu on huono, yritä tulostaa sivu uudelleen.

Tulostuksen peruuttaminen

Jos tulosteet eivät vastaa odotuksia ja niissä on vääriä tai sekavia merkkejä tai kuvia, voit peruuttaa tulostuksen. Tulostustyö peruutetaan noudattamalla alla olevia käyttöjärjestelmän mukaisia ohjeita.

Windows 98, 95, 2000 ja NT 4.0

Kun lähetät tulostustyön tulostimelle, näyttöön tulee tulostuksen etenemistä kuvaava Progress Meter -ikkuna.




Peruuta tulostus napsauttamalla Stop-painiketta.

Windows 3.1

Kun lähetät tulostustyön tulostimelle, näyttöön tulee tulostuksen etenemistä kuvaava Despooler-ikkuna.



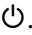
Peruuta tulostus napsauttamalla  Stop-painiketta.

Macintosh-käyttäjille

Tulostuksen peruuttaminen Macintosh-ympäristössä riippuu siitä, onko taustatulostus käytössä vai ei. Katso ohjeet alta asianmukaisesta osasta.

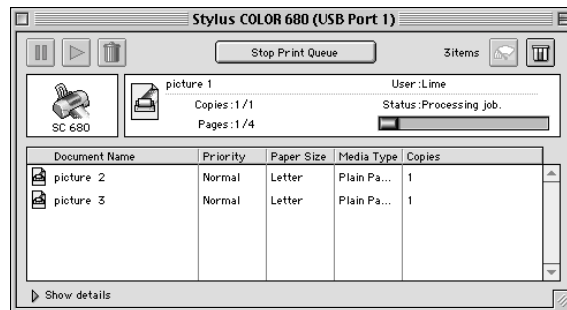
Kun taustatulostus on päällä

Tulostustyö peruutetaan seuraavasti.

1. Valitse ohjelmavalikosta EPSON Monitor3.
2. Katkaise tulostimesta virta virtapainikkeella .

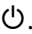
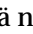


3. Valitse Document Name -luettelosta tulostettavan asiakirjan nimi ja peruuta tulostus valitsemalla  Stop-painike.



Kun taustatulostus on poissa päältä

Tulostustyö peruutetaan seuraavasti.

1. Katkaise tulostimesta virta virtapainikkeella .
2. Pidä näppäimistön -komentonäppäin pohjassa ja peruuta tulostus painamalla pistenäppäintä (.).

EPSON Spool Manager -ohjelman käyttäminen

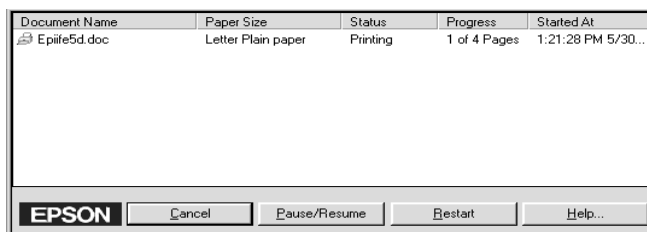
EPSON Spool Manager -ohjelma vastaa Windowsin Print Manager -ohjelmaa (Tulostuksenhallinta). Jos ohjelma vastaanottaa kaksi tai useampia tulostustöitä samalla kertaa, se pitää työt saapumisjärjestyksessä (verkkotulostimilla tätä voidaan kutsua tulostusjonoksi). Kun tulostustyö saavuttaa jonon kärjen, EPSON Spool Manager -ohjelma lähettää sen tulostimelle. Spool Manager -ohjelmasta saat tietoja tulostimelle lähetettyjen tulostustöiden tilasta. Sen avulla voit myös peruuttaa, keskeyttää ja aloittaa uudelleen haluamiasi tulostustöitä.

Huom.

EPSON Spool Manager ei ole käytössä Windows 2000:ssa, Windows NT:ssä tai Macintoshissa.

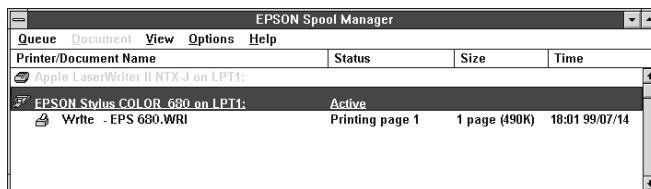
Windows 95 ja 98

Kun tulostustyö on lähetetty, tehtäväpalkkiin tulee näkyviin EPSON Stylus COLOR 680 -painike. Voit avata EPSON Spool Manager -ohjelman napsauttamalla tätä painiketta.



Windows 3.1

Kun lähetät tulostustyön, työpöydän alareunaan tulee näkyviin EPSON Spool Manager -kuvake. Avaa EPSON Spool Manager kaksoisnapsauttamalla tätä kuvaketta tai EPSON-ryhmän Spool Manager -kuvaketta. Saat lisätietoja online-Ohjeesta.



Lisävarusteet ja kulutustarvikkeet

Ohessa on esitelty tulostimeen saatavilla olevat lisävarusteet ja kulutustarvikkeet.

Lisävarusteet

EPSON toimittaa tulostimeen seuraavia liitântäkaapeleita. Voit kuitenkin käyttää mitä tahansa kaapelia, joka täyttää seuraavat tekniset tiedot. Katso muut kaapeleille asetetut vaatimukset tietokoneesi käyttöohjeista.

- Rinnakkaisliitântäkaapeli (suojattu) C83602* D-SUB 25-napaisesta (tietokone) 36-napaiseen Amphenol 57 Series -liitântään (tulostin)
- USB-kaapeli (suojattu) C83623* sarjan A4-napaisesta (tietokone) sarjan B 4-napaiseen liitântään (tulostin)

Huom.

- Asteriski (*) tarkoittaa tuotenumeron viimeistä numeroa, joka vaihtelee maan mukaan.
- Asuinpaikastasi riippuen voi olla, että tämä kaapeli ei ole saatavilla.



Muistutus:

Käytä vain kaapeleita, jotka täyttävät edellä mainitut vaatimukset. Muiden kuin EPSONin takuun piiriin kuuluvien kaapeleiden käyttö saattaa aiheuttaa tulostimessa toimintahäiriöitä.

Kulutustarvikkeet

Tulostimeen on saatavana seuraavat mustepatruunat ja EPSON-erikoismateriaalit.

Mustepatruunat

Tulostimessa voidaan käyttää seuraavia mustepatruunoita.

Musta mustepatruuna	T017
Värimustepatruuna	T018

Huom.

Mustepatruunoiden tuotenumerot voivat vaihdella maan mukaan.

Materiaalityypit

EPSON toimittaa erityisesti mustesuihkukirjoittimille tarkoitettuja erikoismateriaaleja useimpiin korkealuokkaista tulostuslaatua vaativiin tarkoituksiin.

Materiaalityyppi valitaan tulostinohjaimessa valitsemalla se Media Type -asetus, joka vastaa tulostimeen ladattua materiaalia. Saat oikean materiaaliasetuksen selville etsimällä alla olevasta luettelosta käyttämäsi materiaalin ja katsomalla minkä materiaalityypin alle se on ryhmitelty (materiaalityypit ovat isommalla kirjasintyyppillä). Joillekin materiaaleille on valittavissa useampia Media Type -asetuksia.

Alla on lueteltu saatavana olevat materiaalit.

Tavallinen paperi

Tavallinen paperi

Kirjekuoret

EPSON Premium-mustesuihkupaperi (A4) S041214

360 dpi mustesuihkupaperi

EPSON 360 dpi mustesuihkupaperi (A4) S041059
S041025

EPSON 360 dpi mustesuihkupaperi (Letter) S041060
S041028

EPSON silitettävä, kylmänä irtoava siirtokuvapaperi (A4) S041154

EPSON silitettävä, kylmänä irtoava siirtokuvapaperi (Letter) S041153
S041155

Valokuvalaatuinen mustesuihkupaperi

EPSON valokuvalaatuinen mustesuihkupaperi (A4)	S041061 S041026
--	--------------------

EPSON valokuvalaatuinen mustesuihkupaperi (Letter)	S041062 S041029
--	--------------------

EPSON valokuvalaatuinen mustesuihkupaperi (Legal)	S041067 S041048
---	--------------------

EPSON valokuvalaatuinen mustesuihkukortti (A6)	S041054
--	---------

EPSON valokuvalaatuinen mustesuihkukortti (5 × 8")	S041121
--	---------

EPSON valokuvalaatuinen mustesuihkukortti (8 × 10")	S041122
---	---------

EPSON valokuvalaatuinen tarra-arkki (A4)	S041106
--	---------

EPSON mustesuihkuarkistointikortti A6 (kirjekuorineen)	S041147
--	---------

EPSON mustesuihkuonnittelukortti 5 × 8" (kirjekuorineen)	S041148
--	---------

EPSON mustesuihkuonnittelukortti 8 × 10" (kirjekuorineen)	S041149
---	---------

Mattapintainen paksu paperi

EPSON mattapintainen paksu paperi (A4)	S041256 S041258 S041259
--	-------------------------------

EPSON mattapintainen paksu paperi (Letter)	S041257
--	---------

Proof Sign-off:
A.Nagasawa CRE S.Tsukada _____
N.Nomoto _____
R.Thomson _____

R4C621
all.bk

A5 size
1/23/02

Rev. C

OPTN.fm
Pass 0

R

Valokuvapaperi

EPSON valokuvapaperi (A4)	S041140
EPSON valokuvapaperi (Letter)	S041141
EPSON valokuvapaperi (4 × 6")	S041134
EPSON valokuvapaperi (100 × 150 mm)	S041255
EPSON valokuvapaperi (200 × 300 mm)	S041254
EPSON panoraamavalokuvapaperi (210 × 594 mm)	S041145
EPSON valokuvakortti (A4)	S041177

Valokuvalaatuinen kiiltävä kalvo

EPSON valokuvalaatuinen kiiltävä kalvo (A4)	S041071
EPSON valokuvalaatuinen kiiltävä kalvo (Letter)	S041072
EPSON valokuvalaatuinen kiiltävä kalvo (A6)	S041107
EPSON valokuvatarra 16 (A6)	S041144
EPSON valokuvatarra 4 (A6)	S041176

Mustesuihkupiirtoheitinkalvot

EPSON mustesuihkupiirtoheitinkalvo (A4)	S041063
EPSON mustesuihkupiirtoheitinkalvo (Letter)	S041064

Premium kiiltävä valokuvapaperi

EPSON Premium kiiltävä valokuvapaperi (A4)	S041287 S041297
EPSON Premium kiiltävä valokuvapaperi (Letter)	S041286

Huom.

Erikoismateriaalien saatavuus vaihtelee maittain.

Suomi

Tulostimen tekniset tiedot

Järjestelmävaatimukset

Tulostimen käyttäminen

Katso alta tietokoneesi mukaisesta osasta minimikokoonpano ja suositeltu kokoonpano tämän tulostimen käyttämiseksi.

Windows-tietokoneet

Jotta pystyisit käyttämään tulostinta, tietokoneellesi on oltava asennettu Microsoft® Windows® 98, Windows® 95, Windows® 3.1, Windows® 2000 tai Windows® NT 4.0 ja tulostin on liitetty tietokoneeseen suojatun ja kierretyn parikaapelin avulla. Mikäli haluat kytkeä tulostimen USB-porttiin, tarvitset USB-portilla varustetun tietokoneen, johon on esiasennettu Windows 98 tai 2000 ja joka on kytketty tulostimeen vakiomallisella suojatulla USB-kaapelilla.

Tietokoneen on myös vastattava seuraavia järjestelmävaatimuksia.

Järjestelmän minimivaatimukset	Suosittelu järjestelmä
i486/66 MHz Windows 98:lle i486/25 MHz Windows 95:lle ja NT 4.0:lla i386/25 MHz Windows 3.1:lla Pentium 133 MHz Windows 2000:lla	Pentium tai tehokkaampi prosessori Windows 98:lle, 95:lle, 3.1:lle ja NT 4.0:lle 133 133MHz tai tehokkaampi prosessori Windows 2000:lle
16 Mt RAM Windows 98:lle, 95:lle, 3.1:lle ja NT 4.0:lle 32 Mt RAM Windows 2000:lle	32 Mt RAM tai enemmän Windows 98:lle, 95:lle ja 3.1:lle 64 Mt tai enemmän Windows 2000:lle ja NT 4.0:lle
20 Mt vapaata kiintolevytilaa Windows 98:lle, 95:lle ja 3.1:lle 40 Mt Windows 2000:lle ja NT 4.0:lle	50 Mt tai enemmän vapaata kiintolevytilaa Windows 98:lle, 95:lle ja 3.1:lle 100 Mt tai enemmän Windows 2000:lle ja NT 4.0:lle
VGA-näyttö	VGA tai parempi näyttö

Jos järjestelmäsi ei vastaa näitä vaatimuksia, ota yhteyttä tietokoneesi jälleenmyyjään päivityksen saamiseksi.

Macintosh-tietokoneet

Tämän tulostimen voi kytkeä Apple® Macintosh®
-tietokoneeseen ainoastaan USB-kaapelilla.

Macintoshin on myös vastattava seuraavia
järjestelmävaatimuksia.

Järjestelmän minimivaatimukset	Suositteltu järjestelmä
Mac OS 8.1	Mac OS 8.5.1 tai uudempi
8 Mt vapaata muistia 8 Mt vapaata muistia, kun taustatulostus on kytketty päälle.	19 Mt tai enemmän vapaata muistia 32 Mt vapaata muistia, kun taustatulostus on kytketty päälle.

Huom.

- Vapaan muistin määrä vaihtelee riippuen avoinna olevien sovellusten määrästä ja tyypistä. Vapaan muistin määrän voi tarkistaa valitsemalla Tietoja: Macintosh omenavalikossa ja katsoa muistin määrä (kilotavuissa) kohdasta "Suurin vapaa muistialue" (1024k=1Mt).*
- Ylläolevat muistivaatimukset ovat Letter-kokoiselle paperille tulostusta varten. Nämä vaatimukset saattavat vaihdella riippuen paperin koosta, käytetystä sovelluksesta ja tulostettavan asiakirjan monimutkaisuudesta.*

Näiden järjestelmä- ja muistivaatimusten lisäksi tarvitaan 10 Mt vapaata kiintolevytilaa tulostimen ohjelmiston asennusta varten. Tulostukseen vaaditaan myös ylimääräistä kiintolevytilaa noin kaksi kertaa tulostettavan tiedoston koon verran.

Windows-tietokoneet

Käyttöjärjestelmä	Microsoft Windows [®] 98, 95, 3.1, 2000 tai NT 4.0
Suoritin	i486/66 MHz (Windows 98:lle) i486/25 MHz (Windows 95:lle ja NT 4.0:lle) i386/25 MHz (Windows 3.1:lle) (Suositus: Pentium tai tehokkaampi) Pentium 133 MHz Windows 2000:lla
Muisti	16 Mt Windows 98:lle ja NT 4.0:lle (32 Mt tai enemmän suositeltavaa) 32 Mt Windows 2000:lle
Kiintolevytila	5 Mt Pikaoppaan asennukseen 45 Mt Microsoft Internet Explorerin asennukseen
CD-ROM-asema	Kaksinopeuksinen (nelinopeuksinen tai nopeampi suositeltava)
Näyttö	640 × 480 tai 800 × 600 resoluutio, asetuksina High Color (16 bit) tai True Color (32 bit)
Selain	Verkkoselain (Microsoft Internet Explorer 4.0 tai uudempi suositeltava)

Macintosh-tietokoneet

Käyttöjärjestelmä	System 7.5.1 (System 7.6 tai uudempi suositeltava)
Muisti	16 Mt (32 Mt tai enemmän suositeltavaa)
Kiintolevytila	4 Mt Pikaoppaan asennukseen 15 Mt Microsoft Internet Explorerin asennukseen
CD-ROM-asema	Kaksinopeuksinen (nelinopeuksinen tai nopeampi suositeltava)
Näyttö	640 × 480 tai 800 × 600 resoluutio, asetuksina High Color (16 bit) tai True Color (32 bit)
Selain	Verkkoselain (Microsoft Internet Explorer 4.0 tai uudempi suositeltava)