

Applicazione di stampa  
EPSON Bluetooth  
per telefoni cellulari

*Guida utente*



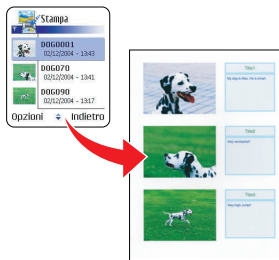
# Contenuto

Introduzione	1
Installazione dell'applicazione	3
Avvio e chiusura dell'applicazione	4
Ricerca e selezione della stampante	5
Stampa di immagini	9
Stampa di contatti	23
Stampa di un calendario	29
Stampa di messaggi	33
Stampa di note	39
Guida e Informazioni	43
Limitazioni note	45

# Introduzione

Con questa applicazione è possibile stampare i seguenti tipi di contenuto salvati nel telefono.

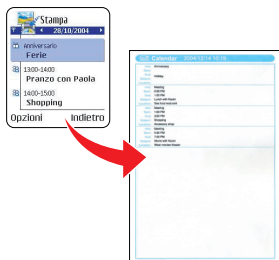
## Stampa di immagini fotografiche



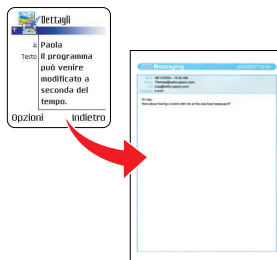
## Stampa di contatti



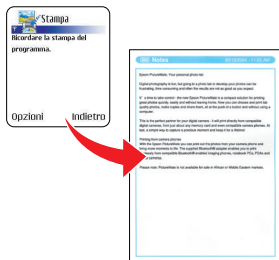
## Stampa del programma giornaliero



## Stampa di e-mail o di messaggi



## Stampa di promemoria



Tramite i seguenti metodi di visualizzazione dell'immagine, risulta semplice verificare i contenuti da stampare.

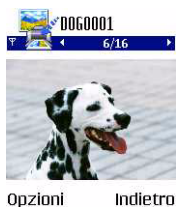
### Visualizzazione elenco



### Visualizzazione griglia



### Visualizzazione schermo intero



# Installazione dell'applicazione

1. Copiare il file dell'applicazione di stampa (l'estensione è sis) sul telefono cellulare.
2. Il programma di installazione viene avviato.
3. Fare clic su "Sì" per installare il software.

## Disinstallazione dell'applicazione

Quando si disinstalla il software, fare riferimento al manuale del telefono cellulare.

## Reinstallazione dell'applicazione

Quando si reinstalla l'applicazione, innanzitutto disinstallare il software precedentemente installato sul telefono cellulare, quindi reinstallare il software.

# Avvio e chiusura dell'applicazione

Scegliere "Stampa" all'avvio dell'applicazione. Quando viene visualizzato il messaggio, "L'applicazione non è testata per questo telefono. Avviare?", scegliere "Sì".



Scegliere "Esci" per chiudere l'applicazione.



# Ricerca e selezione della stampante

## *Selezione di una stampante*

Quando sono state impostate più stampanti, la stampante attualmente selezionata può essere cambiata.

1. Da "Opzioni", scegliere "Impostazioni" e quindi "Stampanti".
2. Selezionare la stampante dall'elenco, quindi scegliere "Fatto".



# *Aggiunta di una nuova stampante*

1. Da "Opzioni", scegliere "Impostazioni" e quindi "Stampanti".



2. Da "Opzioni", scegliere "Aggiungi".

La stampante viene rilevata e visualizzata.





- 3.** Per stampare da tale stampante, scegliere "Seleziona". La nuova stampante è stata aggiunta.



- 4.** Scegliere "Fatto".

## *Rimozione di una stampante dall'elenco*

Rimozione di una stampante aggiunta ma non connessa.

1. Da "Opzioni", scegliere "Impostazioni" e quindi "Stampanti".
2. Selezionare la stampante da rimuovere, quindi scegliere "Elimina" da "Opzioni".



3. Scegliere "Sì".

I dati della stampante vengono eliminati.



4. Scegliere "Fatto".

# Stampa di immagini

*Stampa delle immagini all'interno della galleria.*

1. Scegliere "Galleria".
2. Aggiungere un segno di spunta all'immagine da stampare.



3. Da "Opzioni", scegliere "Impostazioni", quindi definire le impostazioni di stampa necessarie. Per informazioni dettagliate sulla definizione o la modifica di impostazioni, fare riferimento a "Impostazioni di stampa".

4. Da "Opzioni", scegliere "Stampa". Viene visualizzata la schermata di conferma delle impostazioni di stampa.



5. Scegliere "Sì".



## Come inserire un segno di spunta

Quando si selezionano le immagini da stampare, è possibile inserire un segno di spunta per immagini di destinazione singole o multiple.

Una volta in visualizzazione elenco o visualizzazione griglia, scegliere “Seleziona/Deseleziona” da “Opzioni”.



Scegliere "Seleziona" per inserire un segno di spunta solamente per l'immagine selezionata.

Per rimuovere un segno di spunta dall'immagine selezionata, scegliere "deseleziona".

Scegliere "Seleziona tutto" per inserire segni di spunta per tutte le immagini.

Per rimuovere i segni di spunta da tutte le immagini, scegliere "Deseleziona tutto".



Una volta selezionata un'immagine, verrà visualizzato un segno di spunta di fianco o sotto all'immagine.



In visualizzazione elenco



In visualizzazione griglia

## ***Annullamento della stampa***

Per annullare la stampa, scegliere "Annulla stampa" da "Opzioni", quindi scegliere "Sì".



## ***Impostazioni di stampa***

Scegliendo "Impostazioni" da "Opzioni", è possibile cambiare la stampante o definire impostazioni di stampa dettagliate.

L'aggiunta, la rimozione o il cambio di stampanti sono effettuabili da "Stampanti". Per procedure dettagliate, fare riferimento a pagina 5.

Una volta selezionato "Impostazioni di stampa", scegliere "OK" per impostare ogni singolo elemento, "Fatto" per confermare l'impostazione e "Indietro" per ritornare alla schermata di visualizzazione dell'immagine.



impostazioni di stampa



schermata aperta



**Tipo supporto:**

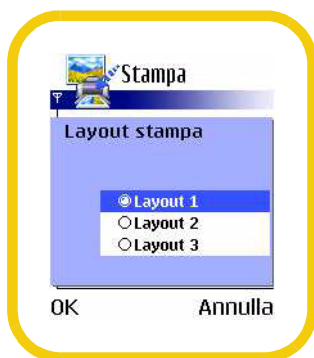
Consente di scegliere il tipo di carta per la stampa.

**Formato supporto:**

Consente di scegliere il formato di carta per la stampa.

**Layout stampa:**

Consente di scegliere il formato dell'immagine da stampare.

**Qualità stampa:**

Consente di scegliere la qualità dell'immagine da stampare.



# *Visualizzazione delle immagini*

## **Visualizzazione elenco/Visualizzazione griglia/Visualizzazione schermo intero**

La visualizzazione elenco mostra le miniature delle immagini con relativi nome file e data di creazione.

In tale modalità di visualizzazione, è possibile inserire dei segni di spunta per le immagini da stampare.



La visualizzazione griglia mostra soltanto le miniature delle immagini.

In tale modalità di visualizzazione, è possibile inserire dei segni di spunta per le immagini da stampare.



La visualizzazione schermo intero mostra l'immagine su tutta l'area dello schermo.

In questa modalità di visualizzazione, è possibile impostare i titoli o aggiungere un promemoria all'immagine. Per ulteriori informazioni sui titoli e i promemoria, fare riferimento a "Impostazione del titolo dell'immagine" e "Aggiunta di promemoria".



Passare da una modalità di visualizzazione all'altra in base alle esigenze. Da "Opzioni", scegliere "Vista", quindi selezionare il tipo di visualizzazione.



## ***Impostazione del titolo dell'immagine***

È possibile cambiare il nome del file dell'immagine selezionata e definire i contenuti dell'ora di stampa.

- 1.** Da "Opzioni", scegliere "Dettagli" e quindi "Titolo".
- 2.** Impostare i dettagli del titolo.



- 3.** Scegliere "Fatto".

## Impostazioni del titolo

### Testo:

Consente di cambiare il titolo dell'immagine. Immettere un nuovo titolo, quindi scegliere "OK".



### Colore:

Impostare il colore per la stampa del titolo. Selezionare un colore, quindi scegliere "OK".



### Formato:

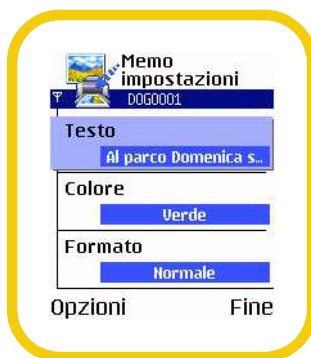
Impostare le dimensioni del carattere per la stampa del titolo. Selezionare le dimensioni, quindi scegliere "OK".



# ***Aggiunta di promemoria***

Quando si stampano le immagini, è possibile contemporaneamente stampare del testo immesso come promemoria.

1. Da "Opzioni", scegliere "Dettagli" e quindi "Memo".
2. Impostare i dettagli del promemoria.



3. Scegliere "Fatto".

## Impostazioni del promemoria

### Testo:

Immettere al massimo 50 caratteri di testo, quindi scegliere "OK".



### Colore:

Impostare il colore per la stampa del promemoria. Selezionare un colore, quindi scegliere "OK".



### Formato:

Impostare il formato per la stampa del testo. Selezionare un formato, quindi scegliere "OK".





# Stampa di contatti

*Stampa del contenuto dei contatti salvati.*

## *Selezionare i dati da stampare*

1. Scegliere "Contatti".



2. Selezionare i dati del contatto da stampare.

Una volta selezionati, alla sinistra dei dati viene visualizzato un segno di spunta.



3. Da "Opzioni", scegliere "Impostazioni", quindi definire tutte le impostazioni di stampa necessarie. Per informazioni dettagliate sulla definizione o la modifica di impostazioni, fare riferimento a "Impostazioni di stampa".
4. Da "Opzioni", scegliere "Stampa". Viene visualizzata la schermata di conferma delle impostazioni di stampa.
5. Scegliere "Sì".



## *Stampa di tutti i dati dei contatti salvati in un gruppo*

1. Scegliere "Contatti".
2. Selezionare la scheda del gruppo.



3. Scegliere l'immagine da stampare. Una volta selezionati, alla sinistra dei dati viene visualizzato un segno di spunta.



4. Da "Opzioni", scegliere "Impostazioni", quindi definire le impostazioni di stampa necessarie. Per informazioni dettagliate sulla definizione o la modifica di impostazioni, fare riferimento a "Impostazioni di stampa".
5. Da "Opzioni", scegliere "Stampa". Viene visualizzata la schermata di conferma delle impostazioni di stampa.
6. Scegliere "Sì".



# ***Impostazioni di stampa***

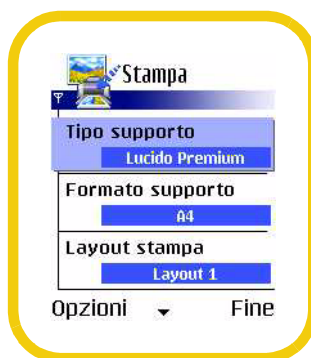
Scegliendo "Impostazioni" da "Opzioni", è possibile cambiare la stampante o definire impostazioni di stampa dettagliate.

L'aggiunta, la rimozione o il cambio di stampanti sono effettuabili da "Stampanti". Per procedure dettagliate, fare riferimento a pagina 5.

Una volta selezionato "Impostazioni di stampa", scegliere "OK" per impostare ogni singolo elemento, "Fatto" per confermare l'impostazione e "Indietro" per ritornare alla schermata di visualizzazione dell'immagine.



schermata delle impostazioni di stampa



schermata aperta

**Tipo supporto:**

Consente di scegliere il tipo di carta per la stampa.

**Formato supporto:**

Consente di scegliere il formato di carta per la stampa.

**Layout stampa:**

Consente di scegliere il formato dell'immagine da stampare.

**Qualità stampa:**

Consente di scegliere la qualità dell'immagine da stampare.



# Stampa di un calendario

*Stampa del contenuto salvato nel calendario.*

1. Scegliere "Calendario". Viene visualizzato il programma salvato con la data odierna.

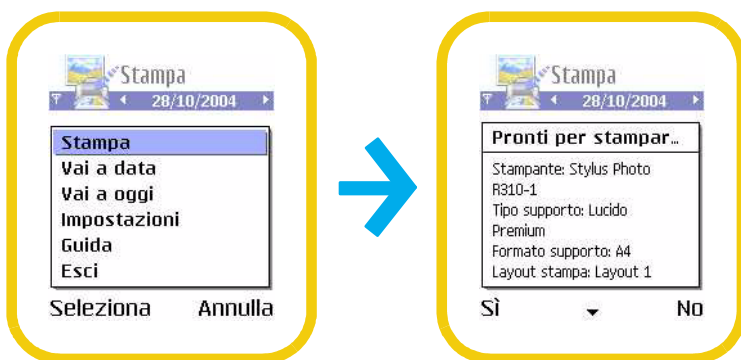


2. Scegliere la data da stampare.

Da "Opzioni", scegliere "Vai a data", quindi immettere la data visualizzata e scegliere "OK".



- 3.** Da "Opzioni", scegliere "Impostazioni", quindi definire tutte le impostazioni di stampa necessarie. Per informazioni dettagliate sulla definizione o la modifica di impostazioni, fare riferimento a "Impostazioni di stampa".
- 4.** Da "Opzioni", scegliere "Stampa". Viene visualizzata la schermata di conferma delle impostazioni di stampa.
- 5.** Scegliere "Sì".





## ***Impostazioni di stampa***

Scegliendo "Impostazioni" da "Opzioni", è possibile cambiare la stampante o definire impostazioni di stampa dettagliate.

L'aggiunta, la rimozione o il cambio di stampanti sono effettuabili da "Stampanti". Per procedure dettagliate, fare riferimento a pagina 5.

Una volta selezionato "Impostazioni di stampa", scegliere "OK" per impostare ogni singolo elemento, "Fatto" per confermare l'impostazione e "Indietro" per ritornare alla schermata di visualizzazione dell'immagine.



schermata delle impostazioni di  
stampa



schermata aperta

**Tipo supporto:**

Consente di scegliere il tipo di carta per la stampa.

**Formato supporto:**

Consente di scegliere il formato di carta per la stampa.

**Layout stampa:**

Consente di scegliere il formato dell'immagine da stampare.

**Qualità stampa:**

Consente di scegliere la qualità dell'immagine da stampare.



# Stampa di messaggi

*Stampa dei messaggi inviati o ricevuti o di un file allegato.*

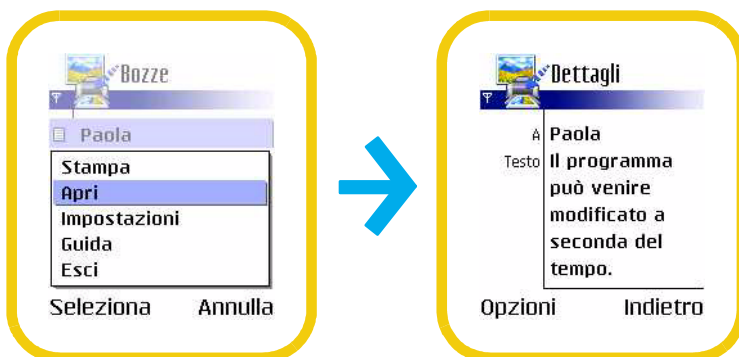
1. Scegliere "Messaggi".



2. Scegliere la cartella da stampare. Una volta scelto Bozze, viene visualizzato un elenco di messaggi contenuti nella cartella.



3. Se si desidera verificare il contenuto del messaggio, scegliere "Apri" da "Opzioni".



4. Da "Opzioni", scegliere "Impostazioni", quindi definire le impostazioni di stampa necessarie. Per informazioni dettagliate sulla definizione o la modifica di impostazioni, fare riferimento a "Impostazioni di stampa".

5. Da "Opzioni", scegliere "Stampa". Viene visualizzata la schermata di conferma delle impostazioni di stampa.



6. Scegliere "Sì".



## **Stampa di messaggi non inviati**

Nel caso venga scelto un messaggio non inviato, viene visualizzata una schermata che verifica se il messaggio è stato inviato o meno.

Per spedire un messaggio, scegliere “Sì”, quindi digitare il nome utente e la password. Il messaggio può essere recuperato.

## **Stampa di un file allegato**

### **Messaggio di testo (SMS)**

Messaggi di solo testo. Verranno stampati l'origine di trasmissione, la destinazione e il corpo del messaggio.

### **Messaggi multimediali (MMS)**

Messaggi con immagini allegate. Verranno stampati l'origine di trasmissione e la destinazione (cc: e bcc: inclusi), nonché l'oggetto e il corpo del messaggio.

### **E-mail**

Verranno stampati l'origine di trasmissione e la destinazione (cc: e bcc: inclusi), nonché l'oggetto e il corpo del messaggio. Nel caso vengano allegati file di immagine, soltanto le immagini in formato JPEG possono essere stampate dalla Galleria. Salvare anticipatamente i dati di immagine nella cartella delle immagini.

## ***Impostazioni di stampa***

Scegliendo "Impostazioni" da "Opzioni", è possibile cambiare la stampante o definire impostazioni di stampa dettagliate.

L'aggiunta, la rimozione o il cambio di stampanti sono effettuabili da "Stampanti". Per procedure dettagliate, fare riferimento a pagina 5.

Una volta selezionato "Impostazioni di stampa", scegliere "OK" per impostare ogni singolo elemento, "Fatto" per confermare l'impostazione e "Indietro" per ritornare alla schermata di visualizzazione dell'immagine.



schermata delle impostazioni di  
stampa



schermata aperta

**Tipo supporto:**

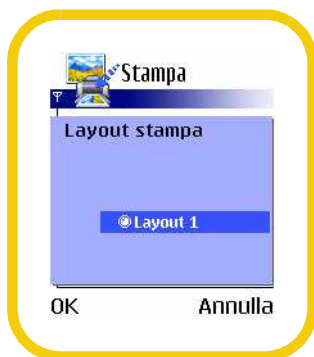
Consente di scegliere il tipo di carta per la stampa.

**Formato supporto:**

Consente di scegliere il formato di carta per la stampa.

**Layout stampa:**

Consente di scegliere il formato dell'immagine da stampare.

**Qualità stampa:**

Consente di scegliere la qualità dell'immagine da stampare.





# Stampa di note

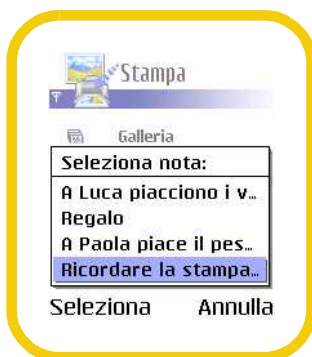
*Stampa del contenuto di una annotazione.*

1. Scegliere "Note". Viene visualizzato l'elenco delle note.



2. Scegliere la nota da stampare.

Viene visualizzato il contenuto della nota.



- 3.** Da "Opzioni", scegliere "Impostazioni", quindi definire le impostazioni di stampa necessarie. Per informazioni dettagliate sulla definizione o la modifica di impostazioni, fare riferimento a "Impostazioni di stampa".
- 4.** Da "Opzioni", scegliere "Stampa". Viene visualizzata la schermata di conferma delle impostazioni di stampa.
- 5.** Scegliere "Sì".



## ***Impostazioni di stampa***

Se si sceglie "Info" da "Opzioni", è possibile visualizzare la versione del software e altre informazioni relative al software.

L'aggiunta, la rimozione o il cambio di stampanti sono effettuabili da "Stampanti". Per procedure dettagliate, fare riferimento a pagina 5.

Una volta selezionato "Impostazioni di stampa", scegliere "OK" per impostare ogni singolo elemento, "Fatto" per confermare l'impostazione e "Indietro" per ritornare alla schermata di visualizzazione dell'immagine.



schermata delle impostazioni di  
stampa



schermata aperta

**Tipo supporto:**

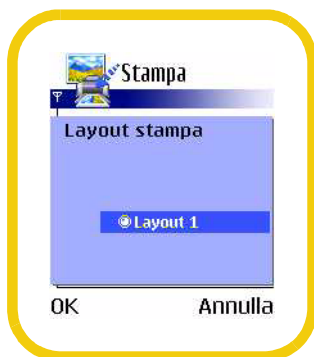
Consente di scegliere il tipo di carta per la stampa.

**Formato supporto:**

Consente di scegliere il formato di carta per la stampa.

**Layout stampa:**

Consente di scegliere il formato dell'immagine da stampare.

**Qualità stampa:**

Consente di scegliere la qualità dell'immagine da stampare.



# Guida e Informazioni

## *Guida*

Se si sceglie “Guida” da “Opzioni”, è possibile visualizzare una breve descrizione del comando o della schermata correntemente selezionata. Una volta verificato il contenuto, scegliere “Chiudi”.



## Informazioni

Se si sceglie "Info" da "Opzioni", è possibile visualizzare la versione del software e altre informazioni relative al software. Una volta verificato il contenuto, scegliere "OK".



# Limitazioni note

- ❑ Questo telefono supporta soltanto immagini in formato JPEG. Non consente di stampare immagini GIF o altri tipi di immagini allegati a messaggi email o MMS. Il telefono non consente di stampare immagini tratte da video e filmati. Non consente la stampa di immagini animate in bianco e nero. Tali immagini sono spesso denominate "picture mail" (posta immagine).
- ❑ Se le immagini da stampare superano la capacità di memoria del telefono o della stampante, la stampante non sarà in grado di completare l'operazione. Le immagini potrebbero venire stampate parzialmente o non venire affatto stampate. È generalmente possibile risolvere questo problema eliminando elementi che utilizzano molta memoria. Ciò consente di creare più spazio libero in memoria affinché la stampante risulti in grado di completare l'operazione.
- ❑ Quando si utilizza un portatile NOKIA 7650 con una versione non aggiornata del sistema operativo, è possibile che venga visualizzato un messaggio di errore al completamento dell'installazione. Inoltre, se il portatile non viene resettato al completamento dell'installazione, è possibile che non funzioni correttamente.
- ❑ Le immagini JPEG allegate ai messaggi email devono prima essere salvate su un file. Quindi, è possibile stampare l'immagine.
- ❑ L'applicazione della stampante non riconosce le immagini inviate al telefono tramite la tecnologia senza fili Bluetooth. L'immagine deve prima essere salvata su un file. Quindi, è possibile stampare l'immagine.

- ❑ Non tutte le schermate dispongono di un'opzione Guida.
- ❑ Occasionalmente, sono possibili interruzioni di funzionamento della tecnologia senza fili Bluetooth. In genere ciò si verifica in quanto è stato effettuato l'accesso a "Cerca stampanti" ripetutamente in un breve periodo di tempo. In questo caso, alcune stampanti possono visualizzare una spia rossa o una spia rossa lampeggiante. Per riavviare la tecnologia senza fili Bluetooth, andare alla schermata "Connessioni" del telefono. Quindi, andare alle impostazioni della tecnologia senza fili Bluetooth, disattivarla e riattivarla nuovamente.