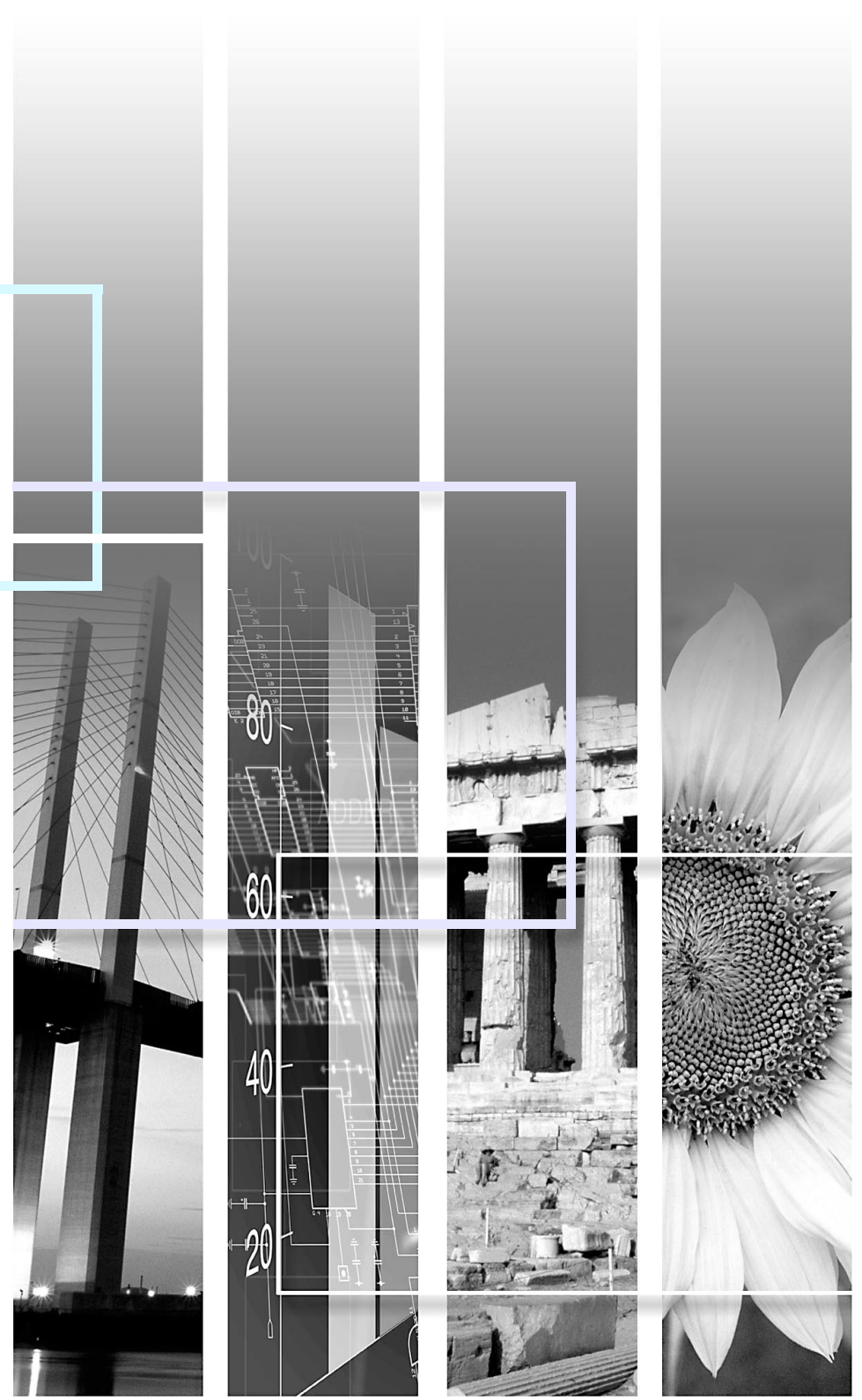


EPSON®

EMP Monitor Bedienungsanleitung





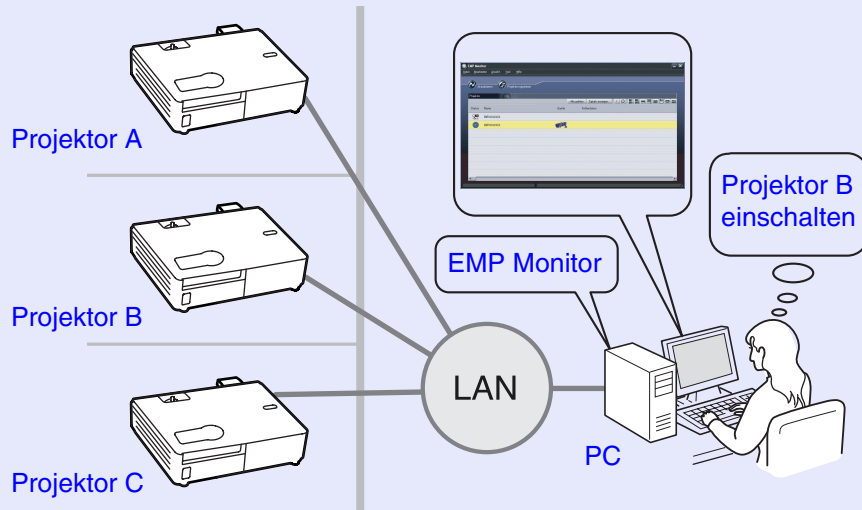
Inhaltsverzeichnis

Anwendungsbereich des EMP Monitors	2
Systemanforderungen	2
Vor dem Betriebsbeginn	2
Registrierung der Projektoren zur Überwachung	3
Registrierung mit automatischer Abtastung	4
Registrierung mit der IP-Adresse (Manuelle Registrierung)	5
Editieren der manuell registrierten Projektorliste	5
Löschen eines Projektors von der Projektorliste	5
EMP-Monitor-Hauptfenster	6
Schaltflächenfunktionen	6
Projektorliste	7
Anzeige von ausführlichen Informationen	8
Falls sich ein Projektor mit EMP Monitor nicht überwachen oder steuern lässt	9

Anwendungsbereich des EMP Monitors



Der Status von mehreren an einem Netzwerk angeschlossenen Projektoren kann auf einem Computerbildschirm angezeigt kontrolliert werden und Bedienungen, wie das Ein- und Ausschalten aller Projektoren und das Ändern der Signalquellen lassen sich vornehmen. Mit dieser Bedienung lassen sich maximal 64 Projektoren überwachen und steuern.



Beispiel einer Systemkonfiguration



Tipp

- Falls das Konfigurationsmenü "Erweitert" - "Standby-Modus" auf "Netzwerk ein" gestellt ist, so ist eine Projektoreinstellung bzw. -steuerung mit EMP Monitor selbst bei eingeschalteter Betriebsbereitschaft möglich (wenn Netzanzeige Power orange leuchtet).
- Die Administrationsfunktionen des EMP Monitors können im Leichtverbindungsmodus über ein Wireless LAN nicht verwendet werden.

Systemanforderungen

* Macintosh-Computer lassen sich nicht verwenden.

OS*	98SE/Me/NT4.0/2000 Professional/XP Home Edition/XP Professional
CPU	Pentium MMX 166 MHz oder höher (Pentium II 233 MHz oder höher empfohlen)
Speicher	64 MB oder mehr (128 MB oder mehr empfohlen)
Verfügbarer Festplattenspeicher	6 MB oder mehr
Display	XGA (1024×768) oder höhere Auflösung, Anzeigefarben 16 Bit oder höher

Vor dem Betriebsbeginn

Kontrollieren Sie vor dem Starten von EMP Monitor die folgenden Punkte.

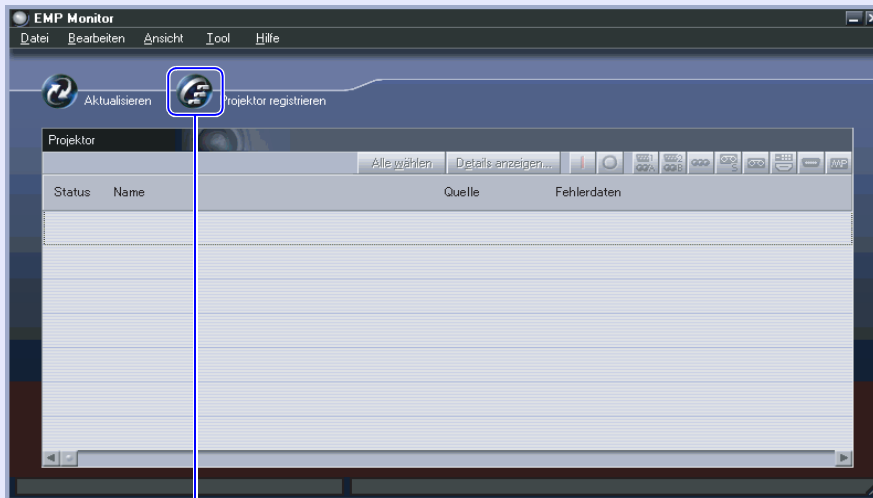
- EMP Monitor muss im Computer, der für das Überwachen und Steuern verwendet wird, installiert sein.
 - ☛ "Installieren der EasyMP-Software" in der *EasyMP-Netzwerk-Aufstellungsanleitung*
- Führen Sie die Netzwerkeinstellungen so aus, dass der Projektor und der Computer im Access Point- oder Wired LAN-Modus angeschlossen sind.
 - ☛ "Anschluss im Zugriffspunktmodus oder im Wired LAN-Modus" in der *EasyMP-Netzwerk-Aufstellungsanleitung*
- Bei Verwendung von Windows 2000, NT4.0 oder XP muss der Computer in der Administratorbetriebsart gestartet werden.

Registrierung der Projektoren zur Überwachung

Diese Bedienung wird beim erstmaligen Einschalten des EMP Monitors nach der Installation und beim Hinzufügen von neuen Projektoren ausgeführt. Nach der Registrierung eines Projektors erscheint dessen Status automatisch, jedes Mal, wenn EMP Monitor von diesem Punkt aus gestartet wird.

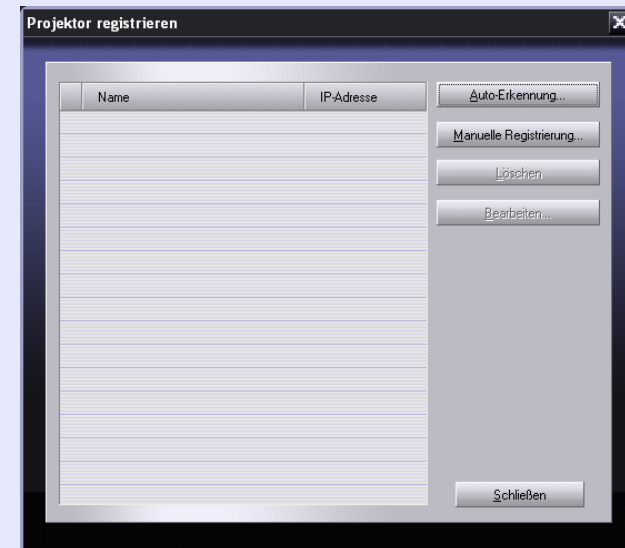
Vorgehen

- 1 Klicken Sie auf die Schaltfläche "Start" - "Programme" (oder "Alle Programme") - "EPSON Projector" - "EMP Monitor" zum Starten von EMP Monitor in dieser Reihenfolge.
- 2 Klicken Sie auf das Symbol "Projektor registrieren".



Anklicken, um den Projektor für die Überwachung hinzuzufügen.

Das Fenster "Projektor registrieren" erscheint.



Verwenden Sie "Registrierung mit automatischer Abtastung" (☛ S.4) oder "Registrierung mit der IP-Adresse (Manuelle Registrierung)" (☛ S.5) zum Registrieren des Projektors.



Registrierung mit automatischer Abtastung

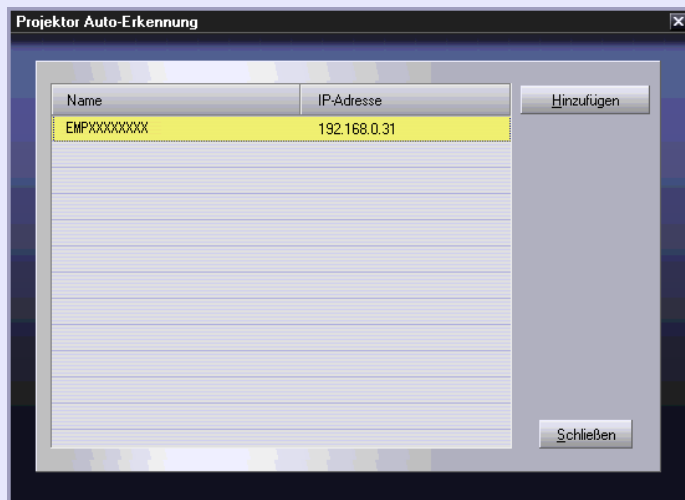
Vorgehen

1 Klicken Sie im Fenster "Projektor registrieren" auf die Schaltfläche "Auto-Erkennung".

2 Wählen Sie den bzw. die zu registrierenden Projektor(en) und klicken Sie auf die Schaltfläche "Hinzufügen".

Falls ein Projektor nicht in der Liste erscheint, verwenden Sie "Registrierung mit der IP-Adresse (Manuelle Registrierung)".

☞ S.5



Tipp

- Die mit automatischer Abtastung registrierten Projektoren werden bei jedem Einschalten von EMP Monitor entsprechend der Projektorbezeichnung erneut abgetastet.
- Falls ein Fenster zur Eingabe eines Kennworts erscheint, müssen Sie das Administratorkennwort dieses Projektors eingeben und die Schaltfläche "OK" anklicken.
Falls mehr als ein Projektor gewählt wird, erscheinen die Fenster für die Eingabe der Kennworte nacheinander.

3

Klicken Sie auf die Schaltfläche "Schließen", um auf das EMP Monitor-Hauptfenster zurückzuschalten.

Für Einzelheiten zur Verwendung des Hauptfensters wird auf "EMP-Monitor-Hauptfenster" verwiesen. ☞ S.6



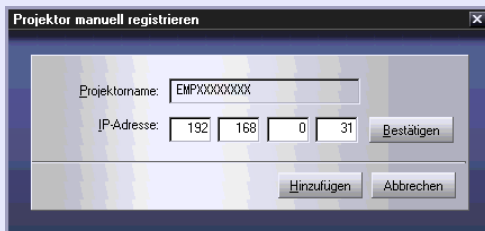
Registrierung mit der IP-Adresse (Manuelle Registrierung)

Vorgehen

1 Klicken Sie im Fenster "Projektor registrieren" auf die Schaltfläche "Manuelle Registrierung".

2 Geben Sie die IP-Adresse des zu registrierenden Projektors in das Feld "IP-Adresse" ein und klicken Sie auf die Schaltfläche "Bestätigen".

Falls ein Projektor mit der eingegebenen Adresse im Netzwerk gefunden wird, erscheint die Projektorbezeichnung zur Kontrolle des Zielprojektors. Falls der gewünschte Projektor nicht angezeigt wird, müssen Sie die IP-Adresse erneut eingeben.



3 Klicken Sie auf die Schaltfläche "Hinzufügen".



Tipp

Falls ein Fenster zur Eingabe eines Kennworts erscheint, müssen Sie das Administratorkennwort dieses Projektors eingeben und die Schaltfläche "OK" anklicken.

Editieren der manuell registrierten Projektorliste

Die Projektorbezeichnung oder die IP-Adresse von manuell registrierten Projektoren lassen sich wie folgt ändern.

Vorgehen

1 Wählen Sie im Fenster "Projektor registrieren" den zu editierenden Projektor und klicken Sie auf die Schaltfläche "Bearbeiten".

2 Falls die Projektorbezeichnung geändert ist, klicken Sie auf die Schaltfläche "Bestätigen". Falls sich die IP-Adresse geändert hat, geben Sie die neue IP-Adresse ein und klicken Sie auf die Schaltfläche "Bestätigen".

Kontrollieren Sie, ob die Projektorbezeichnung richtig ist.

3 Klicken Sie auf die Schaltfläche "Aktualisieren".

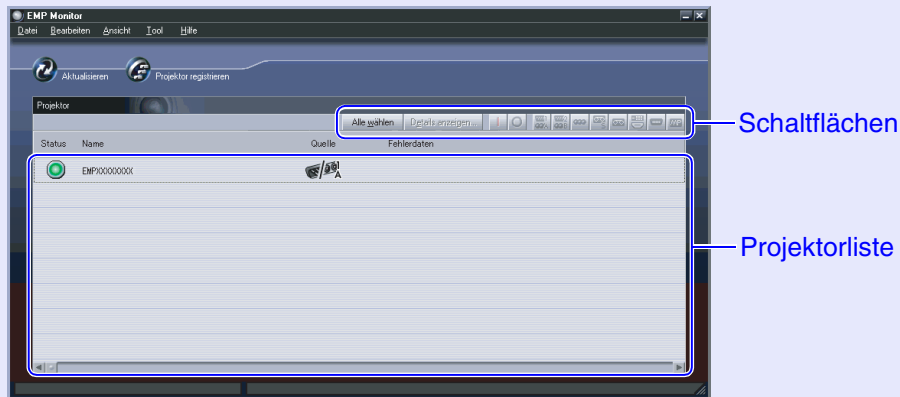
Löschen eines Projektors von der Projektorliste


Wählen Sie im Fenster "Projektor registrieren" den von der Liste zu löschenden Projektor und klicken Sie auf die Schaltfläche "Löschen".

Sie können auch mehrere Projektoren miteinander wählen.

EMP-Monitor-Hauptfenster






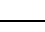




Im Hauptfenster wird die Statusinformation der einzelnen Projektoren angezeigt. Wählen Sie für die Bedienung die Projektoren von der Projektorliste aus und klicken Sie auf die Schaltflächen.



Klicken Sie zum Schließen des Fensters auf die Schaltfläche  in der rechten oberen Ecke.

Schaltflächenfunktionen

Die aus der Projektorliste gewählten Projektoren lassen sich ein- und ausschalten und die Bildquelle kann umgeschaltet werden. Die gleichen Bedienungen lassen sich auch mit den Befehlen des Menüs "Tool" vornehmen.

Schaltfläche "Details anzeigen"	Detaillierte Informationen für ausgewählte Projektoren.
 Power ON	Einschalten des Projektors.
 Power OFF	Ausschalten des Projektors.
 PC1, InputA	Umschalten der angeschlossenen Eingangsquelle auf die Buchse [Computer1], [Computer] oder [InputA].
 PC2, InputB	Umschalten der angeschlossenen Eingangsquelle auf die Buchse [Computer2] oder [InputB].
 BNC	Umschalten der angeschlossenen Eingangsquelle auf die Buchse [BNC].
 S-Video	Umschalten der angeschlossenen Eingangsquelle auf die Buchse [S-Video].
 Video	Umschalten der angeschlossenen Eingangsquelle auf die Buchse [Video].
 D4	Umschalten der angeschlossenen Eingangsquelle auf die Buchse [D4].
 DVI, HDMI	Umschalten der angeschlossenen Eingangsquelle auf die Buchse [DVI] oder [HDMI].
 EasyMP	Umschalten auf Easy MP oder EasyMP.net.



Tipp

Bei gewissen angeschlossenen Projektoren können nicht alle Buchsen oder Funktionen verfügbar sein. In diesem Fall ist eine Schaltfläche für eine nicht vorhandene Buchse oder Funktion beim Anklicken funktionslos.



Projektorliste

In der Projektorliste werden zur Anzeige des Projektorstatus die folgenden Symbole verwendet.

Status: Anzeige des Projektorstatus

	Eingeschaltet und normaler Zustand
	Ausgeschaltet und normaler Zustand
	Eingeschaltet und abnormaler Zustand
	Ausgeschaltet und abnormaler Zustand
	Netzwerkfehler (wie nicht am Netzwerk angeschlossen oder Netzkabel nicht angeschlossen)

Bezeichnung: Anzeige der Projektorbezeichnung

Quelle: Anzeige der Bildquelle

	Computer1, Computer oder InputA
	Computer2 oder InputB
	S-Video
	Video
	D4 (Digital)
	DVI oder HDMI (Digital)

Fehleranzeige: Der Status einer aufgetretenen Projektorstörung wird mit den folgenden Symbolen angezeigt.

	Warnung Ende der Lampenlebensdauer	Die Lampe gegen eine neue ersetzen. ☛ "Ersetzen der Lampe" im Abschnitt "Austauschen der Lampe und der Luftfilter" der <i>Bedienungsanleitung</i> .
	Lampenstörung	Zur Problemlösung wird auf "Ablesen der Anzeigen" verwiesen. ☛ "Auftreten von Störungen" in der <i>Bedienungsanleitung</i>
	Hohe Temperatur im Inneren des Projektors (Überhitzung)	
	Temperaturwarnung	
	Störung im Inneren	
	Gebläsestörung	
	Temperatursensorstörung	

Die beim auftreten einer Störung erzeugte Projektorinformation wird bis zum Schließen von EMP Monitor gespeichert. Die EMP Monitoranzeige wird nicht automatisch aktualisiert, auch nicht wenn sich der Projektorstatus wieder normalisiert hat. Klicken Sie auf die Schaltfläche "Aktualisieren" im Hauptfenster, um den Status zu aktualisieren.

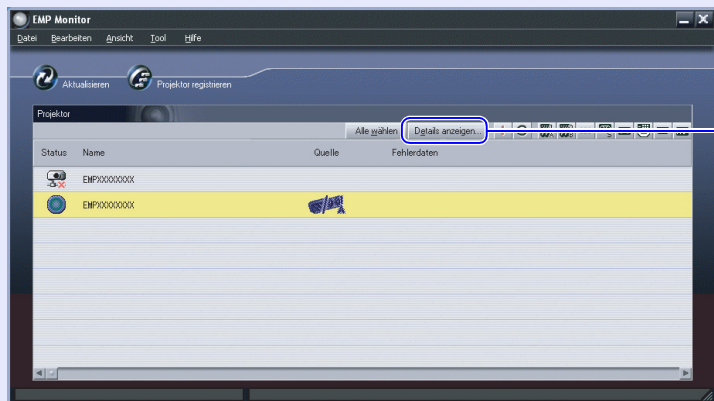


Anzeige von ausführlichen Informationen

Die ausführlichen Informationen und der Status der einzelnen angeschlossenen Projektoren kann überprüft werden.

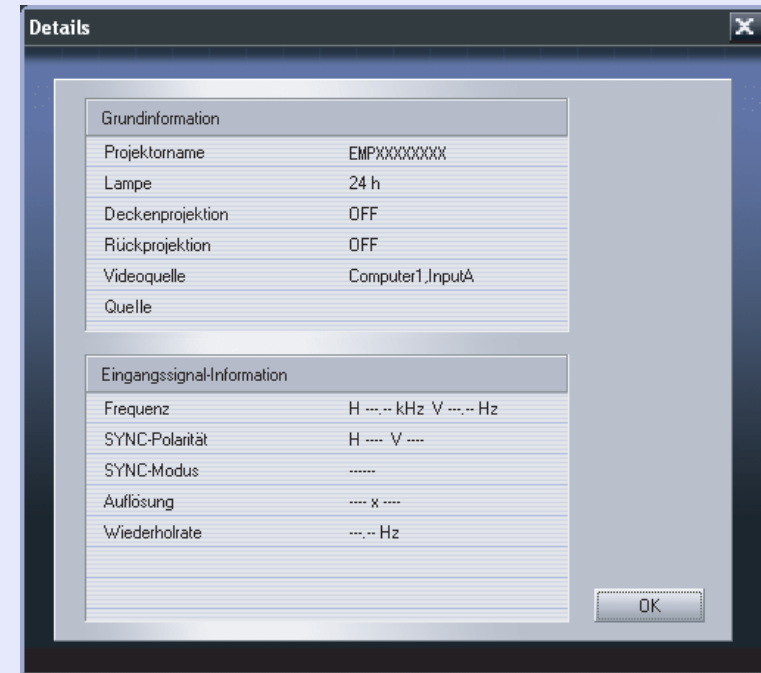
Vorgehen

- 1 Wählen Sie den zu überprüfenden Projektor im Hauptfenster aus.
- 2 Klicken Sie auf die Schaltfläche "Details anzeigen".



Zur Anzeige von Einzelheiten klicken.

Im Fenster "Details" werden detaillierte Statusinformationen angezeigt.



Die angezeigten Einzelheiten können je nach angeschlossenem Projektor geringfügig verschieden sein.

Falls sich ein Projektor mit EMP Monitor nicht überwachen oder steuern lässt



Ursache	Abhilfe
Wurde der Projektor richtig für den Netzwerkanschluss eingestellt?	Kontrollieren Sie die Netzwerkeinstellungen. ☞ "Anschluss im Zugriffspunktmodus oder im Wired LAN-Modus" in der <i>EasyMP-Netzwerk-Aufstellungsanleitung</i>
Wurde EMP Monitor richtig im Computer installiert?	EMP Monitor deinstallieren die Installation erneut vornehmen.
Wurden die zu überwachenden und zu steuernden Projektoren in der Projektorliste registriert?	Den Projektor in der Projektorliste registrieren. ☞ S.3
Ist das Konfigurationsmenü "Standby-Modus" auf "Netzwerk ein" eingestellt?	Um den Projektor im Standby-Modus mit EMP Monitor überwachen und steuern zu können, muss das Konfigurationsmenü "Erweitert" - "Standby-Modus" auf "Netzwerk ein" gestellt sein. ☞ " Verwendung der Konfigurationsmenüfunktionen " in der <i>Bedienungsanleitung</i>



Alle Rechte vorbehalten. Kein Teil dieser Publikation darf ohne schriftliche Genehmigung der SEIKO EPSON CORPORATION in irgendeiner Form reproduziert oder in einem System gespeichert werden, das zur Wiedergabe geeignet ist. Es darf ohne vorherige schriftliche Genehmigung von SEIKO EPSON CORPORATION weder in irgend einer Form übertragen, noch elektronisch oder mechanisch bearbeitet oder photokopiert bzw. aufgenommen werden. Es wird keine patentrechtliche Verantwortung für die Informationen in diesem Handbuch übernommen. Weiterhin wird keine Verantwortung für Folgeschäden übernommen, die sich aus der Benutzung dieser Publikation ergeben können.

Weder SEIKO EPSON CORPORATION noch seine angeschlossenen Organisationen haften gegenüber dem Käufer oder dritten Parteien für Beschädigungen, Verlust oder Kosten. Es wird auch keine Haftung für Folgekosten übernommen, die dem Käufer oder dritten Parteien als Ergebnis von Unfällen, Falschbedienung, dem Mißbrauch mit diesem Gerät oder nicht autorisierten Modifikationen, Reparaturen oder Abänderungen an diesem Produkt entstehen. Das gilt auch für die Nichtbeachtung der genauen Anweisungen (außer U.S.) der Bedienungs- und Wartungsanweisungen der SEIKO EPSON CORPORATION.

SEIKO EPSON CORPORATION haftet nicht für Schäden oder Probleme, die durch die Benutzung von Zubehör- oder Verbrauchsprodukten entstanden sind, die keine Original EPSON-Produkte sind oder die nicht von der SEIKO EPSON CORPORATION als zugelassene EPSON-Produkte gekennzeichnet sind.

Allgemeiner Hinweis:

EPSON ist ein geschütztes Warenzeichen von SEIKO EPSON CORPORATION.

EasyMP ist ein Warenzeichen von SEIKO EPSON CORPORATION.

Macintosh Mac und iMac sind eingetragene Warenzeichen von Apple Computer, Inc.

IBM ist ein geschütztes Warenzeichen von International Business Machines Corporation.

Windows und Windows NT sind eingetragene Warenzeichen von Microsoft Corporation in den USA.

Dolby ist ein eingetragenes Warenzeichen von Dolby Laboratories.

Cisco Systems ist ein eingetragenes Warenzeichen von Cisco Systems Inc. in den US und in anderen Ländern.

Pixelworks und DNX sind eingetragene Warenzeichen von Pixelworks Inc.

Portions of this software are based in part on the work of the Independent JPEG Group.

Portions Copyright©2003 Instant802 Networks Inc. All rights reserved.

Weitere Produktnamen, die hier nur zur Beschreibung benutzt werden, sind Warenzeichen ihrer betreffenden Firmen. EPSON weist jegliche Rechte an diesen Marken von sich.

Dieses Produkt verwendet Open-Source-Software.