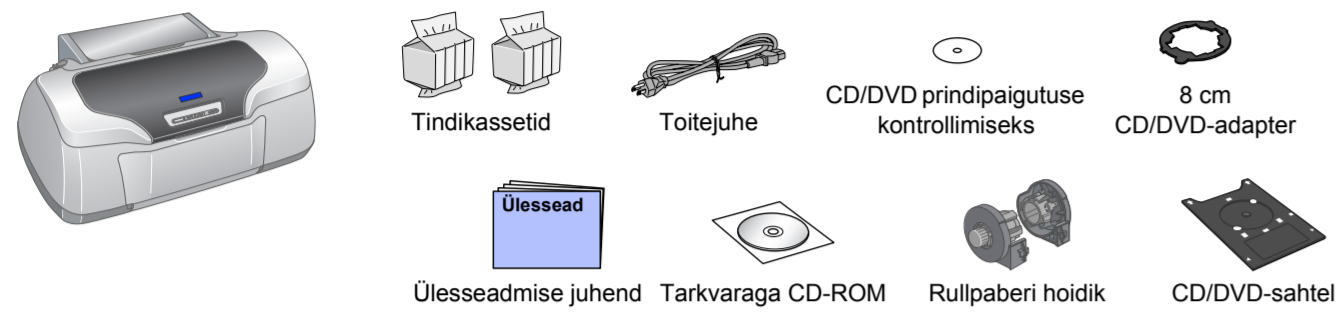


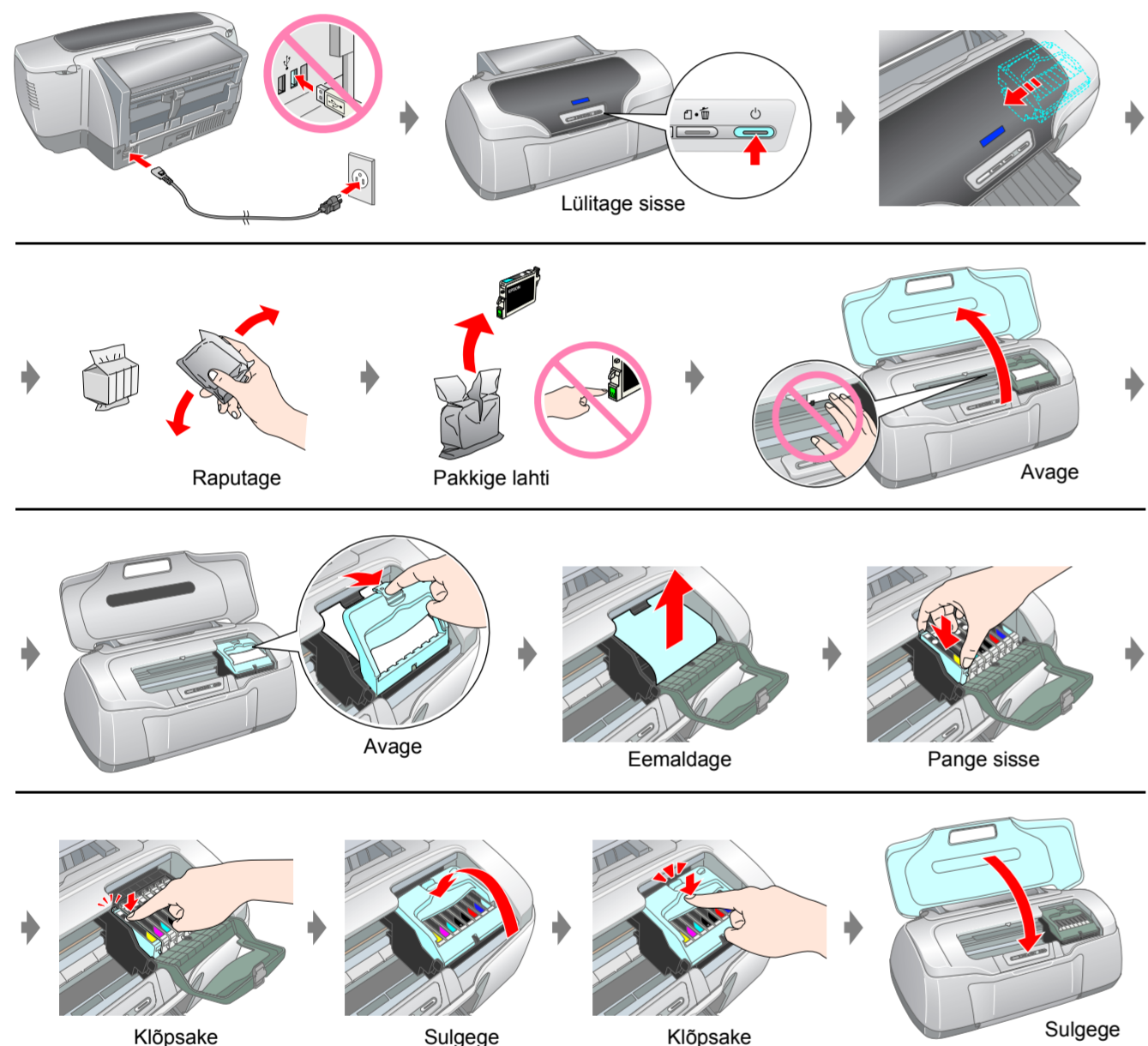
# EPSON STYLUS™ PHOTO R800

## Ülesseadmine

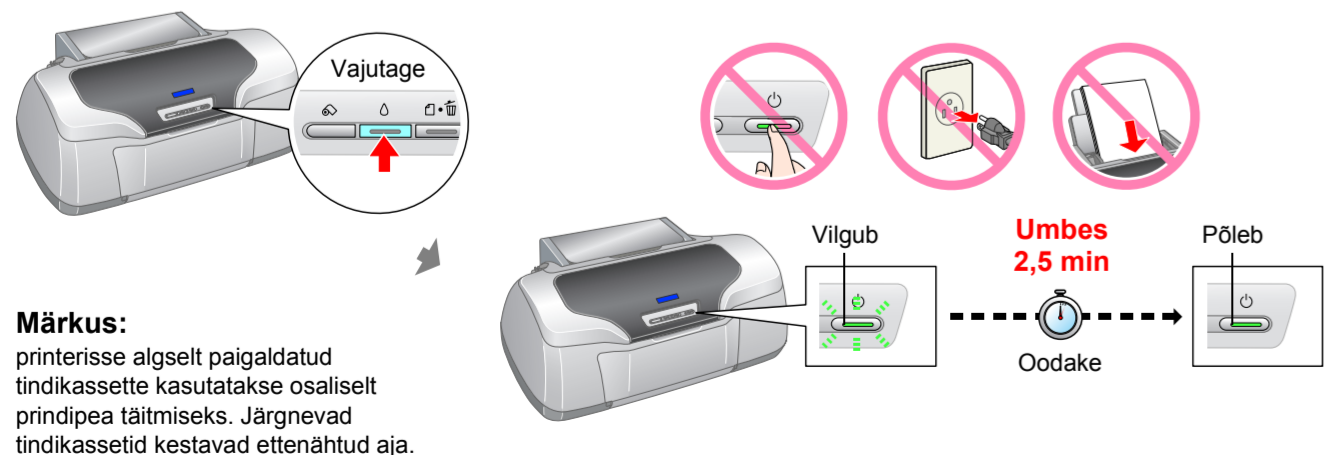
### 1. Lahtipakkimine



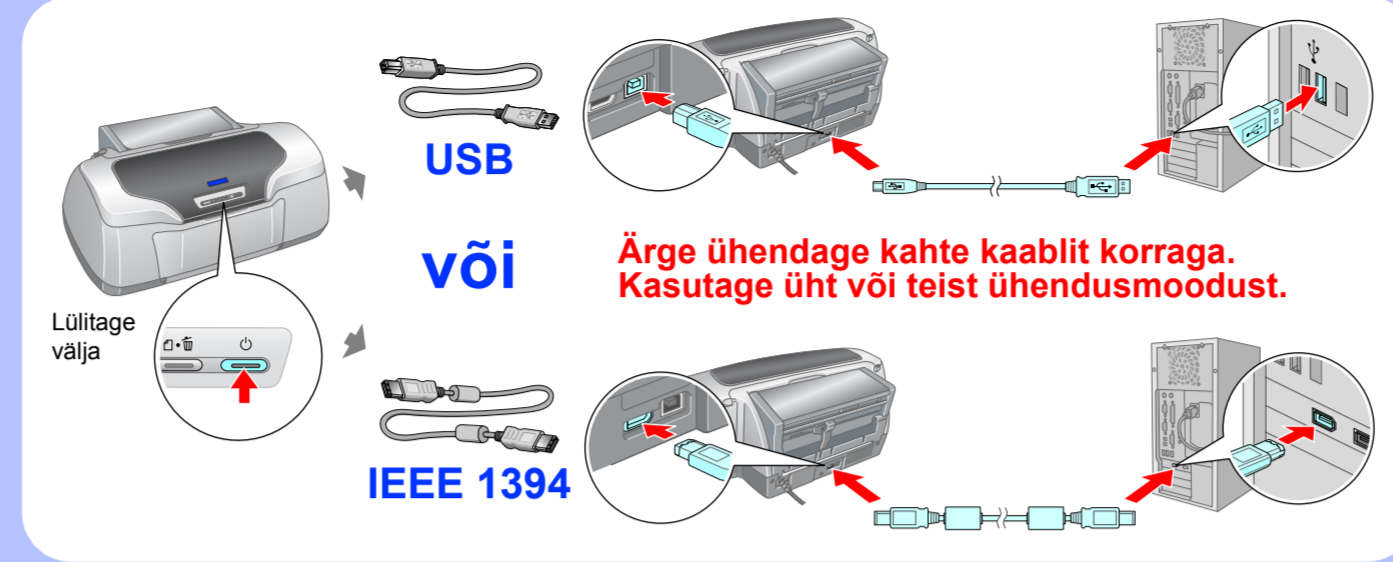
### 2. Printeri ühendamine ja tindikassetide paigaldamine



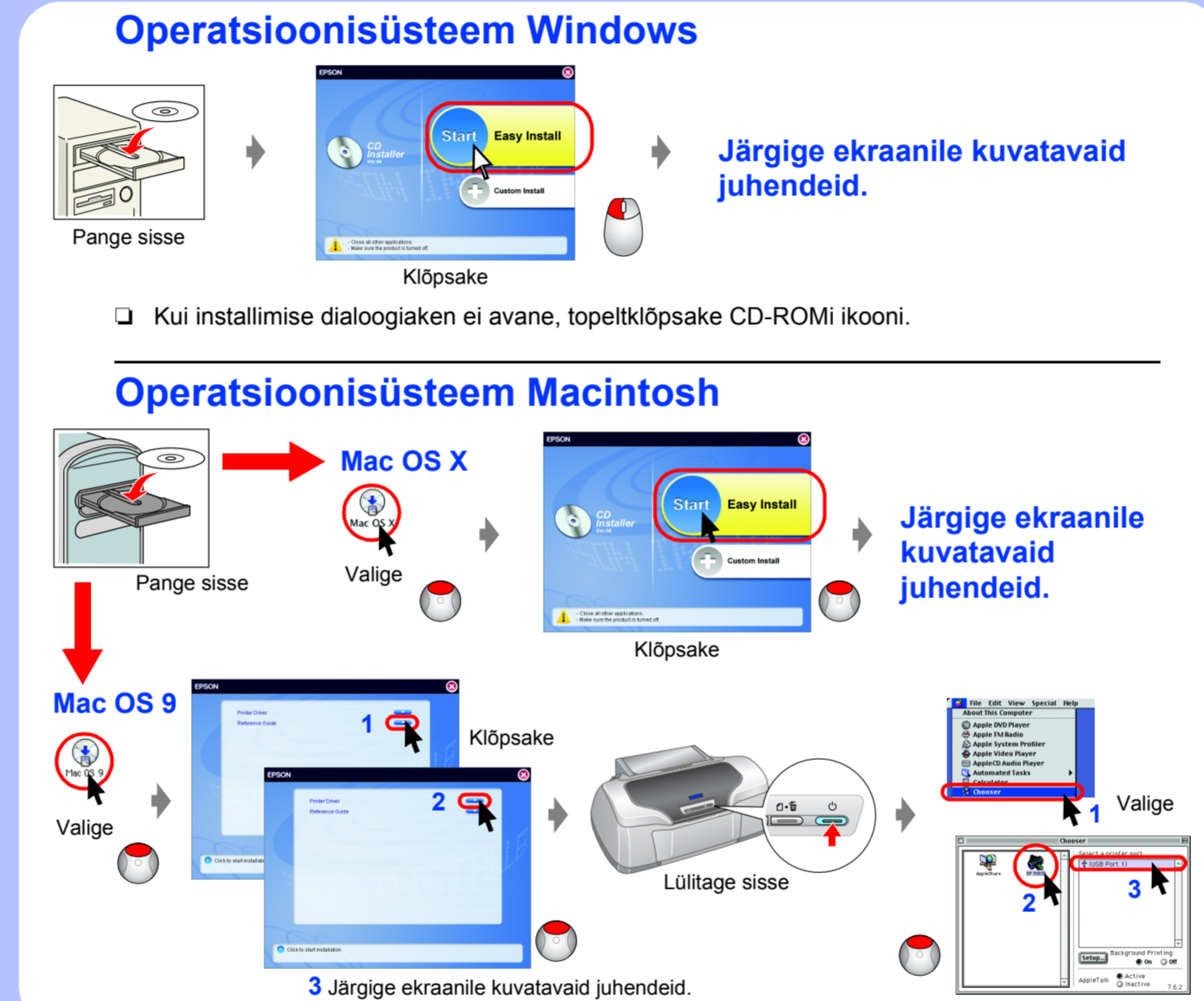
### 3. Tindiga täitmine



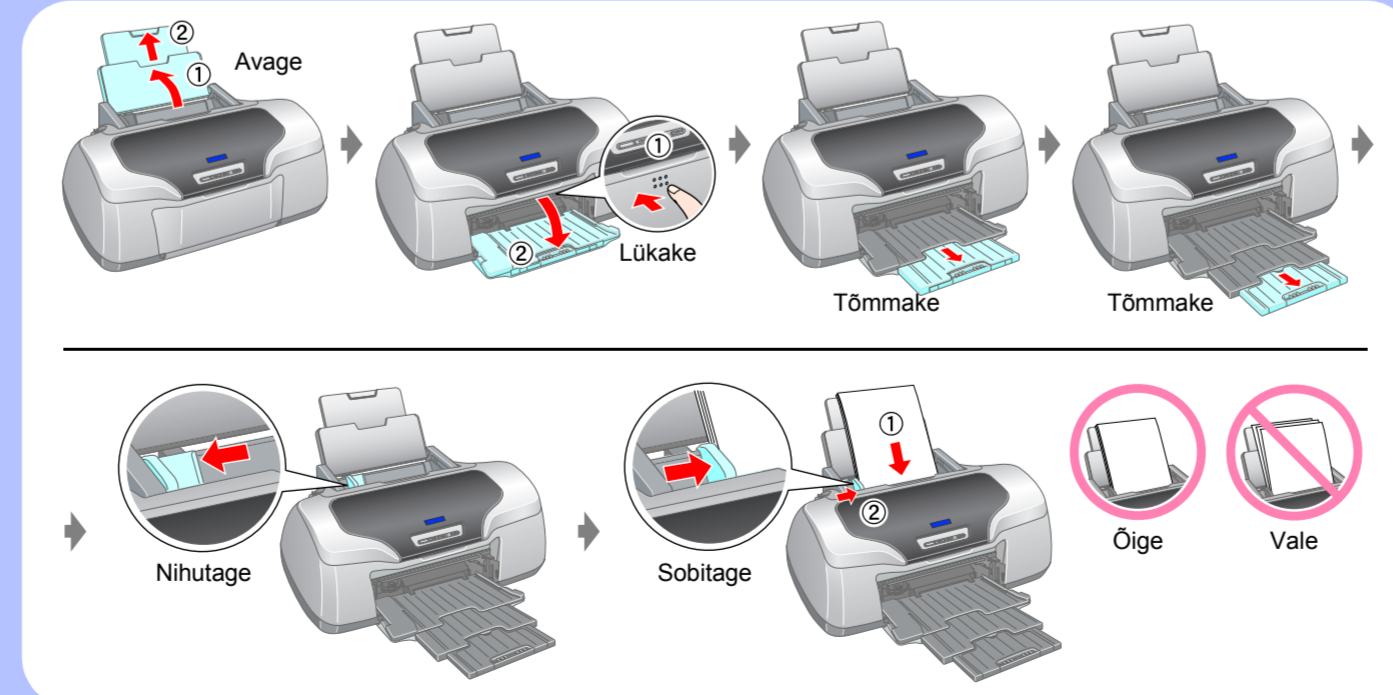
### 4. Ühendamine arvutiga



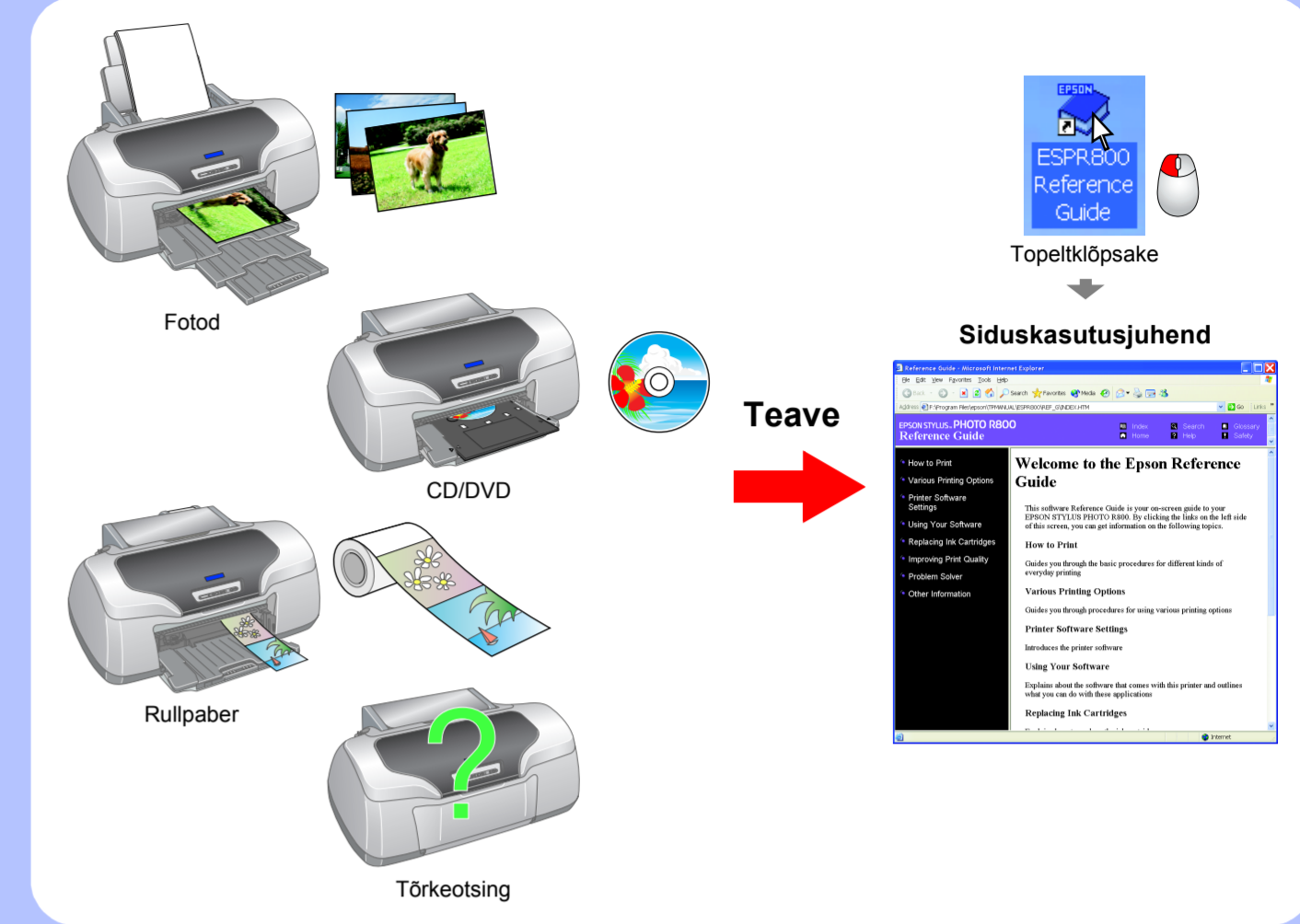
### 5. Tarkvara installimine



### 6. Laadige paber



### 7. Lisateabe leidmine



### Ohutusnõuded

- Enne printeri ülesseadmist ja kasutamist tutvuge käesolevas lõigus toodud juhenditega.
- Printeri kohavaliik**
- Vältige kohti, kus toimuvad kiired õhutemperatuuri või niiskuse muutused. Samuti ärge paigutage printerit otsese päikesevalguse kätte ega tugeva valgus- ning soojusallika lähedusse.
  - Vältige tolmuseid kohti ning kohti, kus printer võib viga saada või vibreerida.
  - Jätke printeri jaoks piisavalt vaba ruumi, et tagada vajalik ventilatsioon.
  - Asetage printer elektrikontakti lähedale, et seadme saaks vajadusel kiiresti vooluvõrgust eraldada.
  - Asetage printer siledale ja kindlale alusele ning jälgige, et igast küljest jääks printeri jaoks piisavalt vaba ruumi. Kui paigutate printeri seinä äärde, jätke printeri tagakülje ja seinä vahele vähemalt 10 cm vaba ruumi. Kaldu olev printer ei tööta.
  - Printeri säilitamisel ja transportimisel jälgige, et seda ei kallutataks ning külili ega tagurpidi ei pöörataks. See võib põhjustada tindilekke kassetist.
- Toiteallika valik**
- Kasutage ainult sellist toiteallikat, mille tüüp on näidatud printeri etiketil.
  - Kasutage üksnes tootega kaasas olevat voolujuhet. Teiste voolujuhete kasutamine võib põhjustada tulekahju või elektrilöögi.
  - Tootega kaasas olev voolujuhe on mõeldud kasutamiseks ainult käesoleva tootega. Teiste seadmete ühendamine võib põhjustada tulekahju või elektrilöögi.
  - Veenduge, et voolujuhe vastab kohalikele ohutusnõuetele.
  - Ärge kasutage katkest ega kulunud voolujuhet.
  - Kui kasutate printeri ühendamiseks pikendusjuhet, kontrollige, et sellega ühendatud seadmete koguvõimsus ei ületaks pikendusjuhtmele kehtestatud võimsusmäära. Samuti kontrollige, et seinakontakti ühendatud seadmete koguvõimsus ei ületaks seinakontakti võimsusmäära.
  - Kui kasutate printerit Saksamaal, tuleb paigaldada 10- või 16-ampriline automaatlüüti, mis kaitseb printerit ülepinge eest.
- Tindikassetide käsitlemine**
- Hoidke tindikassetid eemal väikelaste käeulatusest. Ärge lubage lastel tindikassetidest juua ega neid muul moel kasutada.
  - Avage tindikassetti pakend vahetult enne kassetti paigaldamist.
  - Enne pakendi avamist raputage uut tindikassetti neli- viiskorda.
- Printeri kasutamine**
- Ärge pistke printimise ajal kätt printerisse ega puudutage tindikassette.
  - Ärge blokeerige ega katke kinni printeri ventilatsioonivõlvide ega muid avausi.
  - Ärge üritage printerit ise remontida.
  - Alltoodud juhtudel ühendage printer lahti ja viige see kvalifitseeritud teenindusettevõttesse. Toitejuhe või pistik on katki; printeri on maha kukkunud või selle korpus on purunenud; printeri töös esineb häireid või selle jõudlus on märgatavalt langenud.
  - Ärge torgake printeri avastesse esemeid.
  - Vältige vedeliku sattumist printerile.
  - Jätke tindikassetid printerisse. Kui tindikassetid eemaldada, võib prindipea ära kuivada ning takistada printimist.
  - Kui ühendate toote arvuti või teise seadmega kaabli vahendusel, kontrollige, kas ühenduspistik on õigesti paigaldatud. Pistikutel on vaid üks õige asend. Kui pistik valepidi ühendada, võib see rikuda mõlemad seadmed.

