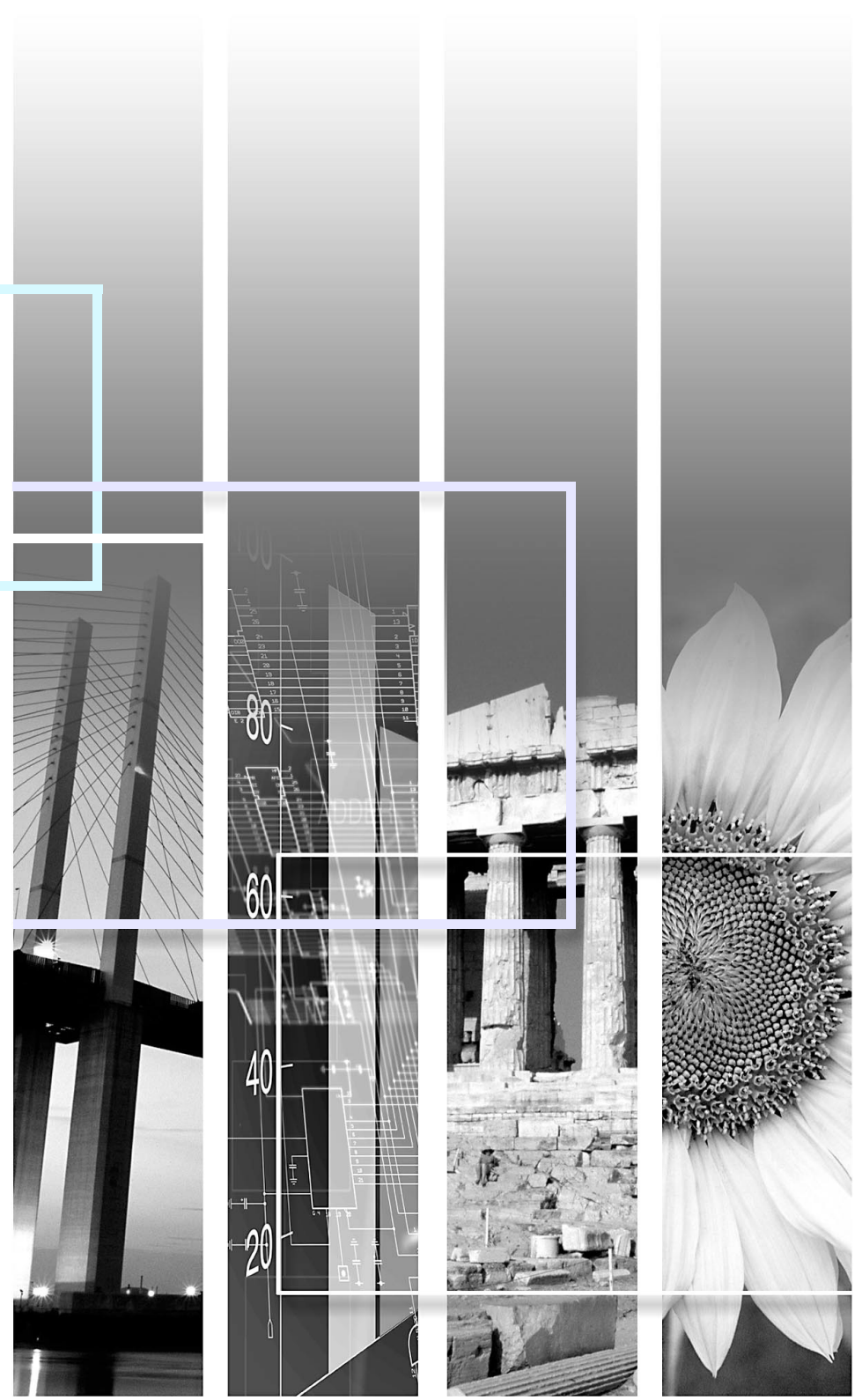


EPSON®

EMP NetworkManager Bedienungsanleitung





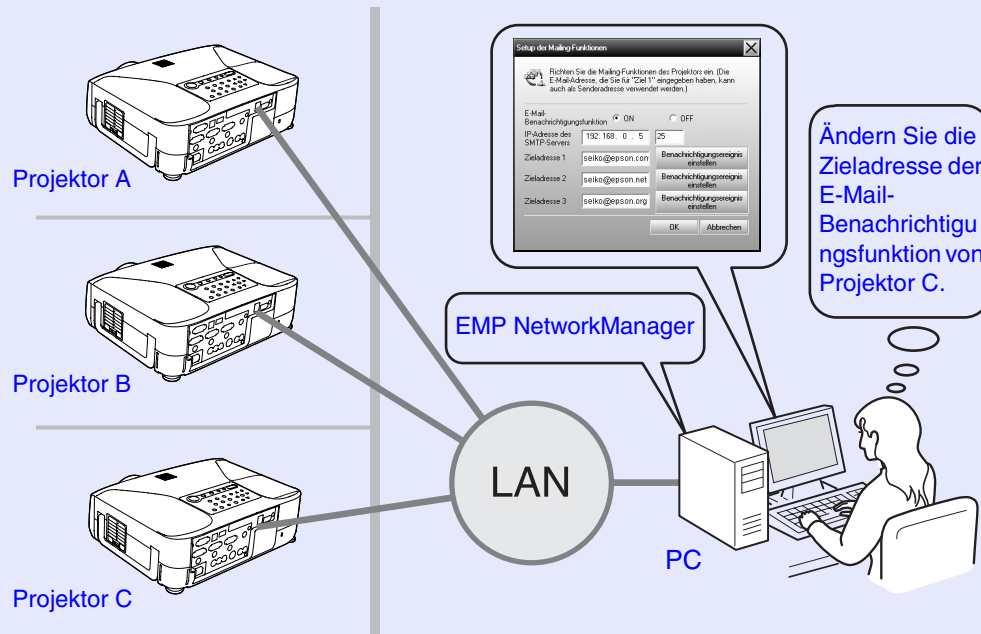
Inhaltsverzeichnis

Anwendungsbereich des EMP NetworkManagers	2
Betriebsumgebung	2
Installation und Deinstallation.....	2
Installation der Software	3
Deinstallieren der Software.....	4
Vor dem Betrieb	4
Starten von EMP NetworkManager	5
Projektorsymbole.....	5
Anschließen an den Projektor	6
Einstellen der Netzwerkparameter	7
Grundsätzliche Netzwerkeinstellungen	7
Einstellen der E-Mail-Benachrichtigungsfunktion	8
Einstellen des SNMP.....	10
Wenn der erforderliche Projektor nicht angezeigt wird	12
Verbindung durch Angabe einer IP-Adresse.....	12
Importieren der vom EMP Monitor registrierten Liste	13
Falls eine E-Mail-Benachrichtigung erfolgt	14

Anwendungsbereich des EMP NetworkManagers



Wenn Sie EMP NetworkManager verwenden, können Sie das aktuelle Netzwerk-Setup eines Projektors vom PC aus ändern. Sie können außerdem das Netzwerk-Setup eines Projektors zu einem anderen Projektor kopieren. Die Projektorbezeichnung und die Einstellungen für das LAN, die E-Mail-Benachrichtigungsfunktion und für SNMP lassen sich ändern. Es können bis zu 64 Projektoren eingestellt werden.



Betriebsumgebung

Für den EMP Network Manager bestehen die folgenden Systemvoraussetzungen.

* Macintosh-Computer lassen sich nicht verwenden.

Betriebssystem*	Windows 98 SE/Me/NT 4.0 (SP6a, über IE5)/2000 Professional/XP Home Edition/XP Professional
CPU	Pentium MMX mit 166 MHz oder mehr (Pentium II mit 233 MHz oder mehr empfohlen.)
Speicherkapazität	7 MB oder mehr (10 MB oder mehr empfohlen.)
Freier Festplattenplatz:	250 KB oder mehr
Anzeigegerät	XGA (1024 × 768) oder höhere Auflösung, und 16-Bit oder höhere Farbanzeige

Installation und Deinstallation

Installieren Sie die Software, von der mit dem Projektor mitgelieferten "Projector Software" CD-ROM wie folgt. Auf der "Projector Software" CD-ROM des Projektors befinden sich die Programme EMP NetworkManager und EMP Monitor. Wählen Sie das benötigte Programm aus und installieren Sie es.

Für Einzelheiten von Funktionen und Bedienungen von EMP Monitor.

☞ [EMP Monitor-Bedienungsanleitung](#)



Tipp

Bei Verwendung von Windows 2000/NT4.0/XP kann die Installation nur durch einen als Administrator angemeldeten Benutzer vorgenommen werden.



■ Installation der Software

Vorgehen

1 Schalten Sie den Computer ein und schließen Sie alle gegenwärtig laufende Anwendungsprogramme.

2 Legen Sie die "Projector Software"-CD-ROM in das CD-ROM-Laufwerk des Computers.

Der Installer wird automatisch gestartet.

3 Ein Virusprüfprogrammfenster erscheint, kontrollieren Sie den Inhalt des Fensters und klicken Sie danach auf "Weiter".

Ein Fenster zur Bestätigung der Software erscheint.



Tipp

Falls das Installationsprogramm nicht automatisch gestartet wird, wählen Sie vom "Start"-Menü "Ausführen", geben Sie im Fenster "CD-ROM-Laufwerk:\SETUP.exe" ein und klicken Sie danach auf die Schaltfläche "OK".

4

Überprüfen Sie die Setup-Einzelheiten und klicken Sie auf die Schaltfläche "Installieren".



Auswahl des zu installierenden Softwareprogramms

Ändern der Anzeigesprache

Beginn der Installation

Unterbrechen der Installation

Die Installation beginnt. Folgen Sie für die Installation den Anweisungen auf dem Bildschirm.



■ Deinstallieren der Software

Für die Deinstallation eines Projektorsoftwareprogramms wählen Sie "Systemsteuerung" von "Arbeitsplatz" und klicken Sie doppelt auf "Software". Wählen Sie die zu deinstallierenden Programme und klicken Sie auf "Hinzufügen/entfernen" bzw. auf "Ändern/Entfernen" im Falle von Windows XP.



Tipp

EMP Monitor und EMP NetworkManager lassen sich nicht miteinander deinstallieren. Deinstallieren Sie die Softwareprogramme einzeln.

Vor dem Betrieb

Beachten Sie die folgenden Hinweise, bevor Sie EMP NetworkManager starten.

- Die EMP NetworkManager-Software muss auf dem Netzwerk-PC installiert sein. ➡ [S.2](#)
- Der PC und die Projektoren müssen für die Verbindung zum Netzwerk bereit sein.
➡ "[Projektor-Netzwerkanschlusseinstellungen \(EMP-830\)](#)" in der *Bedienungsanleitung*

Starten von EMP NetworkManager



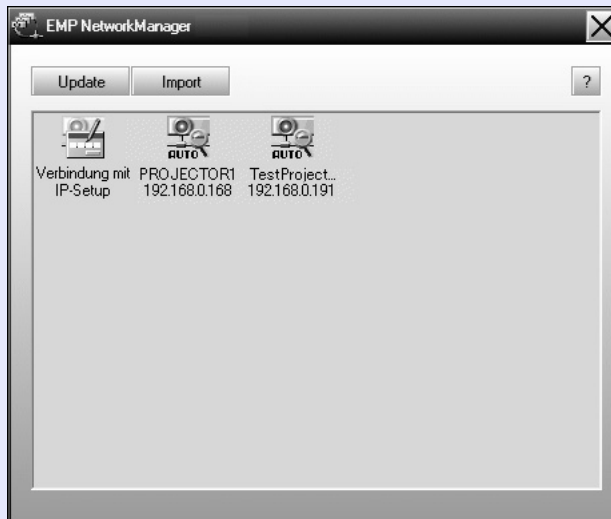
Starten Sie EMP NetworkManager vom Windows-Bildschirm aus.

Vorgehen

Wählen Sie "Start" - "Programme" (oder "Alle Programme") - "EPSON Projector" - "EMP NetworkManager" in dieser Reihenfolge, um EMP NetworkManager zu starten.

Wenn das Projektorsymbol nicht angezeigt wird, sehen Sie unter "Wenn der erforderliche Projektor nicht angezeigt wird" nach.

[S.12](#)



Projektorsymbole

Die Projektoren werden durch die folgenden Symbole angezeigt.

	Schaltfläche für das Verbinden eines Projektors durch Angabe der IP-Adresse. Wenn Sie darauf doppelklicken, erscheint der Fenster "Einrichten der IP-Adresse".
	Der Projektor, der automatisch erkannt wurde.
	Einer der folgenden Projektoren. <ul style="list-style-type: none"> • Der Projektor, der durch NetworkManager oder eine manuelle Aktion registriert wurde. • Der Projektor, der durch EMP Monitor registriert wurde.



Tipp

Wir empfehlen Ihnen dringend, ein Kennwort für die Sicherheit einzurichten. Um dies zu tun, klicken Sie mit der rechten Maustaste auf das Projektorsymbol und wählen "Kennwort ändern". Jetzt können Sie das Kennwort für den Administratorbenutzer (Admin) ändern.

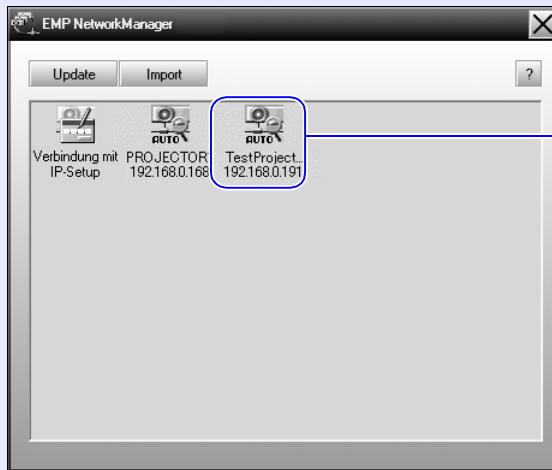


Anschließen an den Projektor

Verwenden Sie das folgende Verfahren, um den PC mit Hilfe von EMP NetworkManager mit dem Projektor zu verbinden.

Vorgehen

Doppelklicken Sie auf das Projektorsymbol für das Netzwerk-Setup.



Doppelklicken Sie auf den einzustellenden Projektor.

Der Projektor wird verbunden und der Fenster "Netzwerk-Setup" erscheint.



Tipp

Wenn der Fenster für die Kennworteingabe erscheint, geben Sie das Kennwort des Projektoradministrators (mit Admin-Identifikation) ein und klicken Sie auf "OK".

Am Anfang ist kein Administratorkennwort eingestellt. Sie sollten zur Sicherheit ein Kennwort für den Administratorbenutzer (mit Admin-Identifikation) einstellen.

Klicken Sie das Projektorsymbol des NetworkManagers zum Einstellen eines Kennworts mit der rechten Maustaste an. [S.5](#)



Einstellen der Netzwerkparameter

Grundsätzliche Netzwerkeinstellungen

Wenn ein Projektor verbunden ist, werden der Projektorname und seine Netzwerk-Setup-Daten, die Sie angegeben haben, angezeigt. Wenn "DHCP" auf "ON" gestellt ist, können Sie Netzwerk-Setup-Daten nicht ändern. Der Anfangswert für "DHCP" ist "OFF".

Vorgehen

- Korrigieren Sie folgende Optionen, wenn Sie sie ändern möchten.**

Projektorname	Geben Sie einen Projektornamen ein. Es können bis zu 15 alphanummerische Zeichen und Trennungsstriche verwendet werden. Ein Projektorname, der nur aus Zahlen besteht, ist nicht erlaubt.
DHCP	Wählen Sie "ON", um das Dynamic Host Configuration Protocol (DHCP) für die automatische Zuweisung einer IP-Adresse zu verwenden. Wählen Sie "OFF", um die IP-Adresse manuell einzustellen.
IP-Adresse	Geben Sie die IP-Adresse des Projektors ein. In jedem Feld der IP-Adresse können Zahlen von 0 bis 255 eingegeben werden. Die folgenden IP-Adressen dürfen nicht verwendet werden: 0.0.0.0, 127.x.x.x, 224.0.0.0 bis 255.255.255.255 (x ist eine Zahl von 0 bis 255)
Subnet-Mask	Geben Sie die IP-Adresse der Subnet-Mask ein. In jedem Feld der IP-Adresse können Zahlen von 0 bis 255 eingegeben werden. Die folgenden Subnetzmasken dürfen nicht verwendet werden: 0.x.x.x bis 254.255.255.255, 255.255.255.255 (x ist eine Zahl von 0 bis 255)
Gateway -Adresse	Geben Sie die IP-Adresse des Standard-Gateways ein. In jedem Feld der IP-Adresse können Zahlen von 0 bis 255 eingegeben werden. Die folgenden Gateway IP-Adressen dürfen nicht verwendet werden: 0.0.0.0, 127.x.x.x, 224.0.0.0 bis 255.255.255.255 (x ist eine Zahl von 0 bis 255)
Primärer DNS1	Diese Funktion lässt sich bei diesem Projektor nicht einstellen.
Sekundärer DNS2	
DNS-Domänenname	
WINS1	
WINS2	





Einstellen der Netzwerkparameter

Schaltfläche "E-Mail-Benachrichtigungsfunktion"	Wenn Sie auf diese Schaltfläche klicken, kann die E-Mail-Benachrichtigungsfunktion eingestellt werden. ☞ S.8
Schaltfläche " SN-MP "	Wenn Sie auf diese Schaltfläche klicken, kann die Managementfunktion durch SNMP eingestellt werden. ☞ S.10
Schaltfläche "Wireless LAN"	Diese Funktion lässt sich bei diesem Projektor nicht einstellen.
Schaltfläche "Speichern"	Wenn Sie auf diese Schaltfläche klicken, wird Ihr Setup in der angegebenen Datei gespeichert.

2 Klicken Sie die Schaltfläche "Einstellen" an.

Der Fenster setup-ende erscheint.



Tipp

Wenn Sie die E-Mail-Benachrichtigungsfunktion auf "ON" einstellen und einen Parameter der E-Mail-Benachrichtigungsfunktion ändern, wird eine Bestätigungsmeldung für die Übertragung der Test-E-Mail angezeigt.

Wenn Sie auf "Ja" klicken, wird die Test- E- Mail gesendet und der Bildschirm setup-ende erscheint.

3 Klicken Sie die Schaltfläche "OK" an.

Ihr Setup wird eingegeben.

Einstellen der E-Mail-Benachrichtigungsfunktion

Mit der E-Mail-Benachrichtigungsfunktion lassen sich beim Auftreten einer Störung oder Warnung eines am Netzwerk angeschlossenen Projektors E-Mails senden. Mit dieser Funktion kann der Bediener über auftretende Projektorprobleme informiert werden, auch wenn sich dieser weit vom Projektor entfernt befindet.



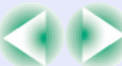
Tipp

- Es lassen sich bis zu drei Adressen für eine Benachrichtigung eingeben und eine Benachrichtigung kann zu allen Adressen gleichzeitig gesendet werden.
- Beim Auftreten eines schwerwiegenden Problems, durch welches der Projektor sofort ausgeschaltet wird, kann es möglich sein, dass der Projektor keine Benachrichtigung über die aufgetretene Störung senden kann.
- Falls der Punkt "Erweitert" - "Standby-Modus" im Konfigurationsmenü auf "Netzwerk ein" gestellt ist, lässt sich der Projektor auch bei eingeschalteter Betriebsbereitschaft (bei ausgeschalteter Stromversorgung des Projektors) über das Netzwerk überwachen und steuern.
☞ "[Liste von Konfigurationsmenübefehlen](#)" in der beiliegenden Bedienungsanleitung

Vorgehen

1

Klicken Sie auf die Schaltfläche "E-Mail-Benachrichtigungsfunktion" im Fenster "Netzwerk-Setup".

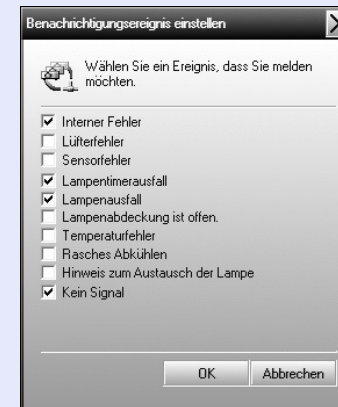


2 Stellen Sie die folgenden Parameter ein.



E-Mail-Benachrichtigungsfunktion	Auf "ON" stellen, um die E-Mail-Benachrichtigungsfunktion zu verwenden.
IP-Adresse des SMTP-Servers	Geben Sie die IP-Adresse des SMTP-Servers an. In jedem Feld der IP-Adresse können Zahlen von 0 bis 255 eingegeben werden. Die folgenden IP-Adressen dürfen nicht verwendet werden: 127.x.x.x, 224.0.0.0 bis 255.255.255.255 (x ist eine Zahl von 0 bis 255) Wenn Sie eine Portnummer des SMTP-Servers ändern, geben Sie diese Portnummer an. Die Voreinstellung ist "25". Es kann eine Zahl zwischen 1 und 65535 eingegeben werden.
Zieladresse 1	Geben Sie die Zieladresse der Benachrichtigungs-E-Mail an. Es können bis zu drei (3) Ziele eingestellt werden. Es können bis zu 53 alphanumerische Ein-Byte-Zeichen eingegeben werden. Die Adresse, die Sie als "Zieladresse 1" eingestellt haben, wird auch als Quelladresse verwendet.
Zieladresse 2	
Zieladresse 3	

3 Klicken Sie auf die Schaltfläche "Benachrichtigungsereignis einstellen" und kontrollieren Sie die im angezeigten Fenster die Punkte für die E-Mail-Benachrichtigung.



4 Klicken Sie auf die Schaltfläche "OK".

Wenn der Fenster "Setup der Mailing-Funktionen" wieder erscheint, wiederholen Sie die Schritte 3 und 4, um die zu meldenden Ereignisse einzustellen.



5 Klicken Sie nach abgeschlossener Einstellung auf die Schaltfläche "OK".

Der Fenster "Netzwerk-Setup" erscheint wieder.



Tipp

Falls die E-Mail-Benachrichtigungsfunktion auf "ON" eingestellt ist, können Sie die Parameter der E-Mail-Benachrichtigungsfunktion ändern und die Schaltfläche "Einstellen" des Netzwerkeinstellungsfenster anklicken, danach erscheint eine Anzeige zur Bestätigung der Testübertragung. Wenn Sie "Ja" anklicken, wird die Testübertragung gesendet.

Einstellen des SNMP

Bei aktivierter SNMP-Funktion kann der Projektor beim Auftreten einer Projektorstörung oder Warnung eine Benachrichtigung an voreingestellte Computer senden. Mit dieser Funktion kann der Bediener über auftretende Projektorprobleme informiert werden, auch wenn sich dieser weit vom Projektor entfernt befindet.

Vorgehen

1 Klicken Sie auf die Schaltfläche "SNMP" im Fenster "Netzwerk-Setup".

2 Stellen Sie die folgenden Parameter ein und klicken Sie auf die Schaltfläche "OK".

SNMP-Setup

Richten Sie das SNMP des Projektors ein.

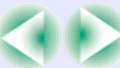
Trap-IP-Adresse 1: 192 . 168 . 0 . 1

Trap-IP-Adresse 2: 192 . 168 . 0 . 2

Community-Name: public

OK Abbrechen

Trap-IP-Adresse 1	Geben Sie die IP-Adresse des Computers ein, zu dem eine Benachrichtigung einer aufgetretenen Warnung gesendet werden soll. Falls keine Benachrichtigung an die für "Trap IP-Adresse 1" eingestellte IP-Adresse gesendet werden kann, wird die Benachrichtigung an die für "Trap IP-Adresse 2" eingestellte IP-Adresse gesendet.
Trap-IP-Adresse2	In jedem Feld der IP-Adresse können Zahlen von 0 bis 255 eingegeben werden. Die folgenden IP-Adressen dürfen nicht verwendet werden: 127.x.x.x, 224.0.0.0 bis 255.255.255.255 (x ist eine Zahl von 0 bis 255)
Community-Name	Geben Sie den Gemeinschaftsnamen des SNMP ein. Es können bis zu 8 alphanummerische Zeichen eingegeben werden.



**Tipp**

- *Es lassen sich bis zu zwei IP-Adressen eingeben, falls die Benachrichtigung nicht an die erste eingegebene IP-Adresse gesendet werden kann, wird sie an die zweite Adresse gesendet.*
- *Eine Verwaltung mit SNMP sollte immer von jemandem ausgeführt werden, der sich mit Computernetzwerken auskennt, wie ein Netzwerk-Administrator.*
- *Für die Überwachung des Projektors mit der SNMP-Funktion muss SNMP Manager im Computer installiert sein.*



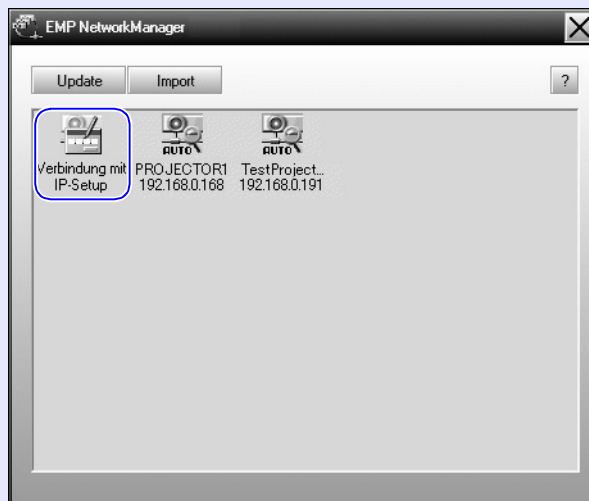
Wenn der erforderliche Projektor nicht angezeigt wird

Wenn das Symbol des erforderlichen Projektors im EMP NetworkManager nicht angezeigt wird, verwenden Sie folgendes Verfahren.

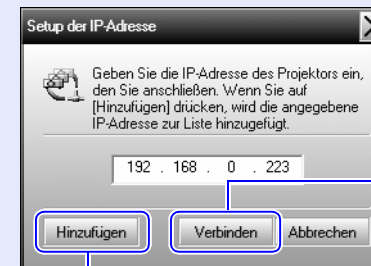
Verbindung durch Angabe einer IP-Adresse

Vorgehen

- 1 Klicken Sie die Schaltfläche "Verbindung mit IP-Setup" doppelt an.



- 2 Geben Sie die IP-Adresse des zu verbindenden Projektors ein.



Klicken Sie auf diese Schaltfläche, um eine Verbindung mit dem angegebenen Projektor herzustellen.

Klicken Sie auf diese Schaltfläche, um den angegebenen Projektor hinzuzufügen. Das Symbol für diesen Projektor wird angezeigt.

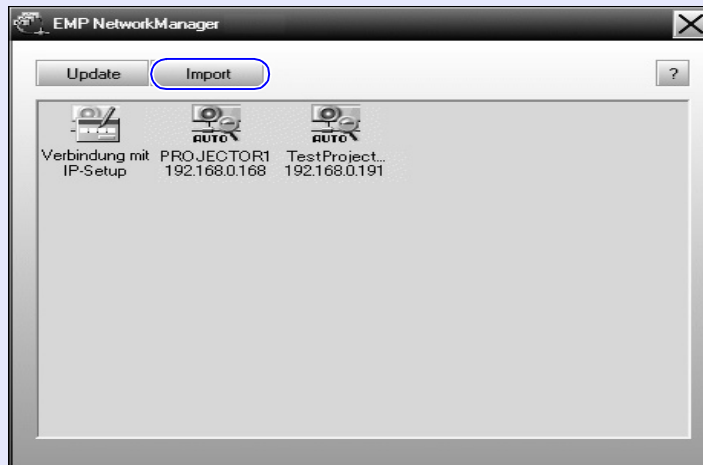
- 3 Klicken Sie auf die Schaltfläche "Verbinden".

Importieren der vom EMP Monitor registrierten Liste

Die Projektorliste, die mit EMP Monitor auf der mit dem Projektor mitgelieferten CD-ROM "Projector Software" registriert wurde, kann wie folgt importiert und freigegeben werden.

Vorgehen

1 Klicken Sie die Schaltfläche "Import" an.



2 Wählen Sie die mit EMP Monitor registrierte Datei und klicken Sie auf die Schaltfläche "Öffnen".

Das Symbol des Projektors, den Sie mit Hilfe von EMP Monitor überwacht haben, wird hinzugefügt.



Falls eine E-Mail-Benachrichtigung erfolgt

Benachrichtigungen mit dem Gegenstand "EPSON Projektor", die an IP-Adressen gesendet werden, die als Empfänger für "Zieladresse" wurden, machen auf eine aufgetretene Projektorstörung aufmerksam.


In der E-Mail wird die folgende Information übermittelt.

Zeile 1: Bezeichnung des Projektors, in dem die Störung aufgetreten ist

Zeile 2: IP-Adresse des Projektors, in dem die Störung aufgetreten ist

Zeile 3 und folgende: Einzelheiten der Störung

Jede Einzelheit der Störung ist auf einer Zeile aufgelistet. Die folgenden Einzelheiten können in der E-Mail-Benachrichtigung aufgeführt sein.

Nachricht*	Ursache	Abhilfe
Internal error	Interner Fehler	 "Ablesen der Anzeigen" in der Bedienungsanleitung
Fan related error	Gebläsestörung	
Sensor error	Sensorstörung	
Lamp cover is open.	Lampenabdeckung geöffnet	
Lamp timer failure	Lampentimerstörung	
Lamp out	Lampenausfall	
Internal temperature error	Hohe Temperatur im Inneren (Überhitzung)	
High-speed cooling in progress	Rasches Abkühlen	
Lamp replacement notification	Hinweis zum Austausch der Lampe	Am Projektor liegen keine Eingangssignale an. Überprüfen Sie die Anschlüsse und kontrollieren ob alle angeschlossenen Geräte eingeschaltet sind.
No-signal	Kein Signal	

* Am Anfang der Nachricht erscheint (+) oder (-).

(+) : Aufgetretene Projektorstörung

(-) : Die Projektorstörung wurde beseitigt



Alle Rechte vorbehalten. Kein Teil dieser Publikation darf ohne vorherige schriftliche Genehmigung von SEIKO EPSON CORPORATION weder in irgend einer Form übertragen, noch elektronisch oder mechanisch bearbeitet oder photokopiert bzw. aufgezeichnet werden. Es wird keine patentrechtliche Verantwortung für die Informationen übernommen. Weiterhin wird keine Verantwortung für Folgeschäden übernommen, die sich aus der Benutzung dieser Publikation ergeben können.

Weder SEIKO EPSON CORPORATION noch seine Tochtergesellschaften haften gegenüber dem Käufer oder dritten Parteien für Beschädigungen, Verlust oder Kosten. Es wird auch keine Haftung für Folgekosten übernommen, die dem Käufer oder dritten Parteien als Ergebnis von Unfällen, Fehlbedienung, Mißbrauch dieses Geräts oder nicht autorisierten Modifikationen, Reparaturen oder Abänderungen an diesem Gerät entstehen. Das gilt auch für die Nichtbeachtung (außer USA) der Bedienungs- und Wartungsanweisungen der SEIKO EPSON CORPORATION.

SEIKO EPSON CORPORATION haftet nicht für Schäden oder Probleme, die durch die Benutzung von Zubehör oder Verbrauchsmaterialien entstanden sind, die keine Original EPSON-Produkte sind oder die nicht von der SEIKO EPSON CORPORATION als zugelassene EPSON-Produkte gekennzeichnet sind.

Allgemeiner Hinweis:

EPSON ist ein geschütztes Warenzeichen von SEIKO EPSON CORPORATION.

EasyMP ist ein Warenzeichen von SEIKO EPSON CORPORATION. Macintosh, Mac und iMac sind geschützte Warenzeichen von Apple Computer, Inc.

IBM ist ein geschütztes Warenzeichen von International Business Machines Corporation.

Windows, WindowsNT und VGA sind Warenzeichen bzw. geschützte Warenzeichen von Microsoft Corporation in den USA.

Dolby ist ein geschütztes Warenzeichen von Dolby Laboratories.

Cisco Systems ist ein geschütztes Warenzeichen von Cisco Systems Inc. in den US und in anderen Ländern.

Pixelworks und DNX sind geschützte Warenzeichen von Pixelworks Inc.

Portions of this software are based in part on the work of the Independent JPEG Group.

Portions Copyright©2003 Instant802 Networks Inc. All rights reserved.

Weitere Produktnamen, die hier nur zur Beschreibung benutzt werden, können Warenzeichen ihrer betreffenden Firmen sein. EPSON weist jegliche Rechte an diesen Warenzeichen zurück. Dieses Produkt verwendet Open-Source-Software.