

Temel Kullanım Kılavuzu



Giriş.....	2
Parçalar	2
Kumanda Paneli	3



Kağıt Yükleme	4
Kağıt Seçme	4
EPSON STYLUS PHOTO RX Ürününe Kağıt Yükleme	4



Kopyalama	6
Orijinal Belgenizi Belge Tablasına Yerleştirme.....	6
Metin veya Grafikleri Kopyalama	7
Bir Fotoğraf Kopyalama	8
Kopyalama Kalitesini Seçme	9



Dijital Fotoğraf Makinenizden Baskı Yapma	10
Uyumlu Kartlar ve Takma Konumları	10
Bellek Kartını Takma	11
Enstantane Basma	11
Fotoğraf Makinenizi Bağlama	15



Saydamlardan veya Negatiflerden Baskı Yapma	16
Belge Altlığını ve Film Yuvasını Çıkartma	16
35 mm'lik Saydamları Yuvaya Yerleştirme	17
35 mm'lik Film Şeritlerini Yuvaya Yerleştirme	17
Enstantane Basma	18



EPSON STYLUS PHOTO RX Ürünü'nün Bakımı ve Taşınması	19
Mürekkep Kartuşlarını Değiştirme.....	19
Yazdırma Kafasını Kontrol Etme ve Temizleme	21
Yazdırma Kafasını Hizalama	22
EPSON STYLUS PHOTO RX'inizi Nakletme.....	23



Sorunları Çözme.....	24
LCD İletileri	24
Sorunlar ve Çözümler	25
Müşteri Desteği.....	26



Uyarılar	27
Önemli Güvenlik Talimatları	27
Telif Hakkı Uyarısı	28

Dizin	30
-------------	----

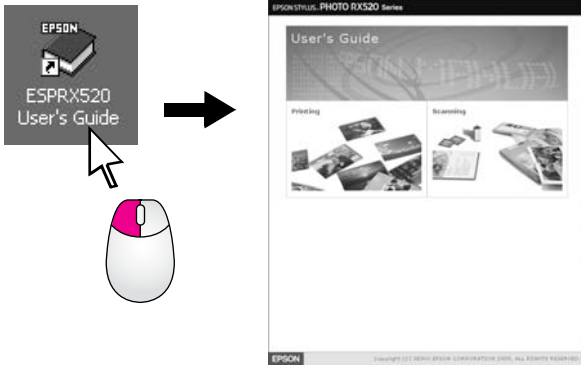
Giriş

EPSON STYLUS™ PHOTO RX'inizi *Buradan Başlayın* sayfasında tanımlandığı gibi kurduktan sonra aşağıdaki işlemler için bu kılavuza dönün:

- Kağıt yükleme
- Bir belge veya fotoğrafı hızlı bir şekilde kopyalama
- Bellek kartında kayıtlı fotoğrafları bastırma
- Saydam ve negatiflerden fotoğraf bastırma
- Dijital fotoğraf makinesinden fotoğraf bastırma
- Rutin bakım işlemlerini gerçekleştirme
- Basit sorunları çözme

Bu kitapta, bilgisayarınızı bile açmadan bu işlemlerin nasıl yapılacağı anlatılmaktadır. Elbette EPSON STYLUS PHOTO RX ürününüz, Windows® veya Macintosh® bir bilgisayara bağlı olduğu zaman baskılarınızın ve taramış görüntülerinizin kalitesini ve renklerini geliştirmek veya solmuş fotoğraflarınızın renklerini eski haline getirmek gibi çok daha fazla şey de yapabilmektedir.

EPSON STYLUS PHOTO RX ürününüzü bilgisayarınızla birlikte kullanma talimatları için elektronik *Kullanım Kılavuzu*'na bakın. Yazılımı yüklediğiniz zaman masaüstünüze otomatik olarak kılavuz için bir simge yerleştirilir.



Lütfen talimatlarınızı okurken bu yönergeleri izleyin:

Uyarı:

Bedensel yaralanmalardan kaçınmak için uyarılara dikkatle uyulması gereklidir.

Dikkat:

Aygıtınıza bir zarar gelmemesi için dikkat notlarının gözetilmesi gereklidir.

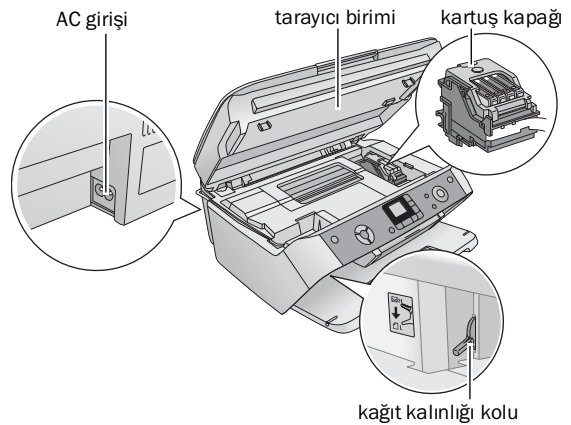
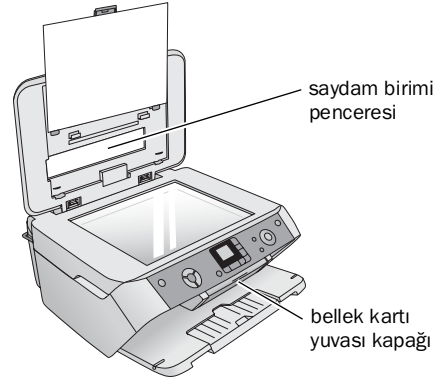
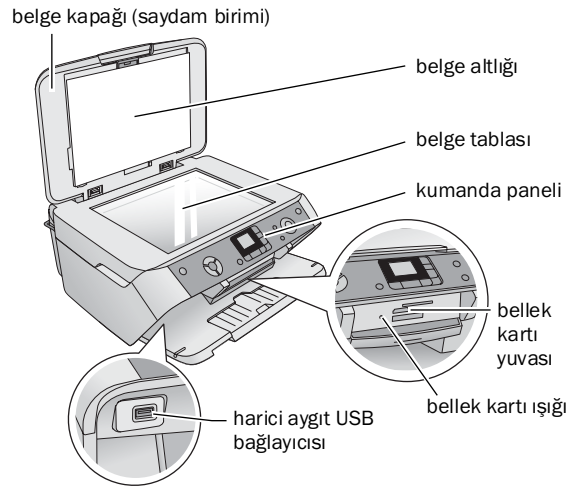
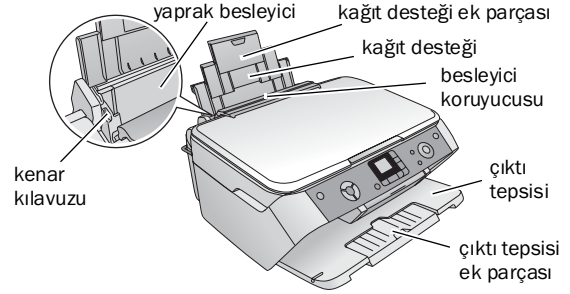
Not:

Notlar EPSON STYLUS PHOTO RX ürününüz hakkında önemli bilgiler içermektedir.

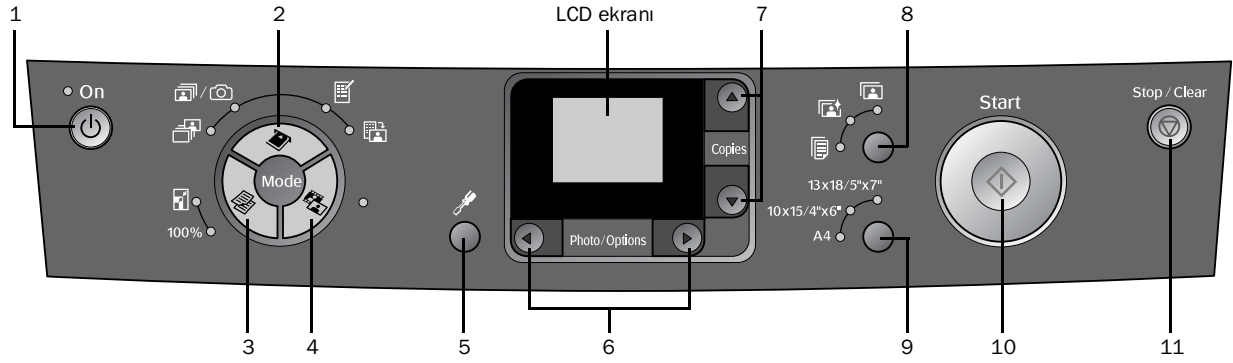
Tavsiye:

Tavsiyeler daha iyi kopyalama, tarama ve baskı yapma hakkında ipuçları vermektedir.

Parçalar



Kumanda Paneli



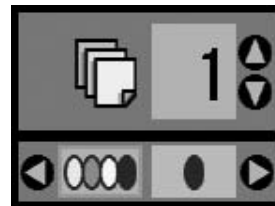
Düğmeler

Düğmeler	İşlevi
1 On (Açma)	EPSON STYLUS PHOTO RX ürününü açmak ve kapamak için basın.
2 Memory card (Bellek kartı)	Bellek kartından fotoğraf bastırmak için basın. Bellek kartı baskı seçenekleri şunlardır: Print Select (Baskı Seçimi): Bastırmak istediğiniz fotoğrafları belirlemek için bu seçeneği seçin. Print All/PictBridge (Tümünü Bas/PictBridge): Bellek kartındaki bütün fotoğrafları basmak için veya fotoğrafları bellek kartında saklanan DPOF bilgilerini kullanarak basmak için bu seçeneği seçin. Not: DPOF modu sadece, bellek kartındaki fotoğraflar DPOF bilgileri içerdiği zaman kullanılabilir. Bellek kartındaki tüm fotoğrafları basmak için fotoğraf makinenizin DPOF modunu kapatın. Print Index Sheet (Dizin Sayfası Bas): Bellek kartındaki fotoğrafların küçük resimlerini basmak için bu seçeneği seçin. Print From Index Sheet (Dizin Sayfasından Bas): Dizin sayfasında tercih ettiğiniz fotoğrafları basmak için bu seçeneği seçin. Bir bellek kartı için dizin sayfası bastırıldıktan sonra bu seçenek otomatik olarak seçilir.
3 Copy (Kopyala) 100%	Kopyalama modunu seçmek için basın. Kopyalama modu seçenekleri şunlardır: 100%: Fotoğrafınızı gerçek boyutunda basmak için bu seçeneği seçin. Fit to Page (Sayfaya Sığdır): Kopyalanan fotoğrafı seçilmiş kağıt boyutuna uyacak şekilde büyütme veya küçültme için bu seçeneği seçin.

Düğmeler	İşlevi
4 Film/Photo (Film/Fotoğraf)	Fotoğraflar, negatifler, filmler veya saydamlardan basmak için bu düğmeye basın. Oldukları gibi veya renk düzeltme işlemi uygulayarak basabilirsiniz.
5 Setup/Utilities (Ayarlar/Yardımcı Programlar)	Bakım programlarını çalıştırmak veya çeşitli ayarlar yapmak için basın.
6 Photo/Options (Fotoğraf/Seçenekler)	Basmak istediğiniz fotoğrafı seçmek, renkli veya siyah beyaz kopyalamayı seçmek veya ayarlar ve yardımcı program işlevlerini seçmek için basın.
7 Copies (Kopya Sayısı)	Kopya sayısını seçmek, Head Alignment (Kafa Hizalama) Yardımcı Programını kullanırken rakamları seçmek veya Auto Photo Fine (Otomatik İnce Fotoğraf Ayarı) işlevlerini seçmek için basın.
8 Kağıt türü	Yaprak besleyiciye yüklenmiş kağıt türünü seçmek için basın. Plain Paper , Photo Paper (Düz Kağıt, Fotoğraf Kağıdı) veya Matte Paper (Mat Kağıt) seçeneklerini seçebilirsiniz.
	Matte Paper (Mat Kat)
	Photo Paper (Fotoğraf Kağıdı)
	Plain Paper (Düz Kağıt)
9 Kağıt boyutu	Yaparak besleyiciye yüklenmiş kağıt boyutunu seçmek için basın. A4 , 10 x 15 / 4" x 6" , veya 13 x 18 / 5" x 7" seçeneklerini seçebilirsiniz.
10 Start (Başlat)	Tarama, baskı veya kopyalama işlemini başlatmak için basın.
11 Stop/Clear (Durdur/Sil)	Tarama, baskı veya kopyalama işlemini durdurmak için veya yaptığınız ayarları sıfırlamak için basın.

LCD ekranı

Ekranında seçilen fotoğrafların önizlemesi veya düğmelerle değiştirebileceğiniz ayarlar görüntülenir.



Kağıt Yükleme

Epson, Epson yazıcıları ve mürekkebi ile kullanıldığında çok iyi sonuçlar veren oldukça çeşitli bir özel kağıtlar yelpazesi sunmaktadır. Seçtiğiniz kağıdın türü çıktının görünüşünü etkileyeceği için işinize uygun kağıdı seçmeye dikkat edin.

Kağıt Seçme

Yazdırma işleminden önce kumanda panelinde doğru kağıt türü ayarını seçmeniz gerekir. Bu önemli ayar EPSON STYLUS PHOTO RX ürününe mürekkep uygulama işlemini ayarlayabilmesi için kullandığınız kağıt türünü bildirir.

Aşağıdaki Epson kağıtları ve ayarlarından istediğinizi seçin.

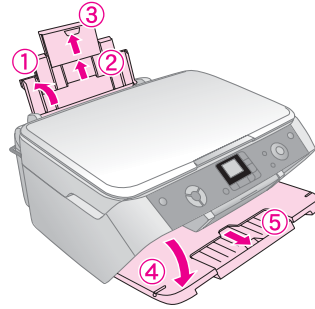
Kağıt Türü	Boyutu	Paper Type (Kağıt Türü) Ayarı	Yükleme Kapasitesi
EPSON Bright White Ink Jet Paper	A4	Plain Paper (Düz Kağıt)	80
EPSON Premium Glossy Photo Paper	A4 10 × 15 cm	Photo Paper (Fotoğraf Kağıdı)	20
EPSON Semigloss Photo Paper	A4 10 × 15 cm	Photo Paper (Fotoğraf Kağıdı)	20
EPSON Matte Paper Heavyweight	A4	Matte Paper (Mat Kağıt)	20

Yazdırma işlemi tamamlandıktan sonra kullanılmamış kağıdı orijinal ambalajına geri koyduğunuzdan emin olun. Çıktılarınızı bir fotoğraf albümünde, kapatılabilir plastik torbada veya koruyucu plastik kılıflarda saklayın. Yüksek sıcaklık, nem ve doğrudan güneş ışığından uzakta muhafaza edin.

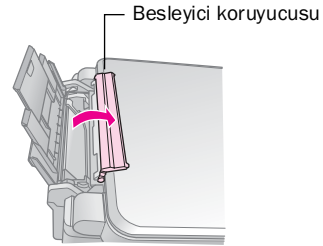
EPSON STYLUS PHOTO RX Ürününe Kağıt Yükleme

EPSON STYLUS PHOTO RX ürününüze A4, 10 × 15 cm (4 × 6 in.) ve 13 × 18 cm (5 × 8 in.) kağıt yüklemek için aşağıdaki adımları izleyin. (➔ Diğer kağıt türlerini yükleme talimatları için *Kullanım Kılavuzu*'na bakın.

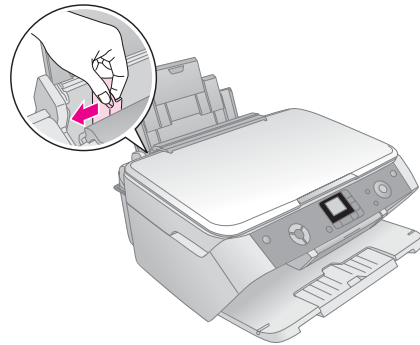
1. Kağıt desteğini ve çıktı tepsisini açın ve sonra ek parçaları dışarı kaydırın.



2. Besleyici koruyucusunu ileri itin.

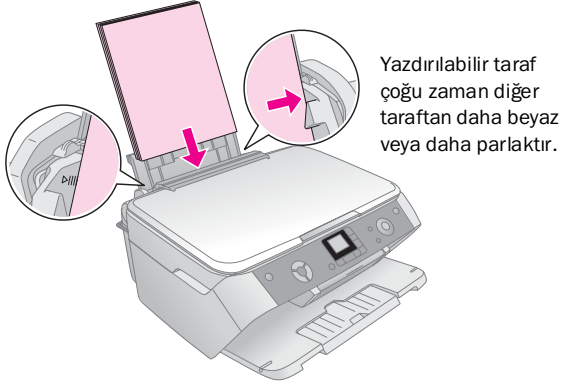


3. Kenar kılavuzunu sola kaydırın.



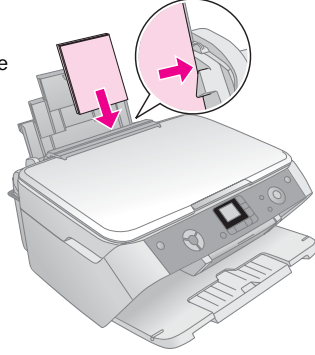
4. Kağıdı yazdırılabilir tarafı yukarı bakacak ve yaprak besleyicisinin sağ tarafına yaslanacak şekilde yükleyin.

Kağıt destesini tırnakların arkasına yerleştirin ve sol kenar kılavuzunun iç kısmındaki ☒ ok işaretinin altına girdiğinden emin olun. Yatay yazdırma yapılacak olsa bile kağıtları yaprak besleyiciye her zaman önce kısa kenarlarından yükleyin.

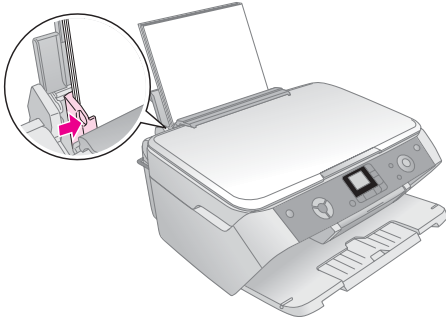


Yazdırılabilir taraf çoğu zaman diğer taraftan daha beyaz veya daha parlaktır.

10 × 15 cm (4 × 6 in.) ve
13 × 18 cm (5 × 7 in.)



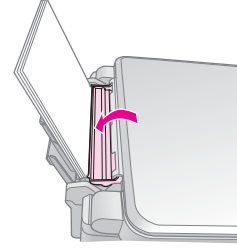
5. Kenar kılavuzunu kağıdın sol tarafına yaslanacak şekilde kaydırın fakat çok fazla sıkıştırmayın.



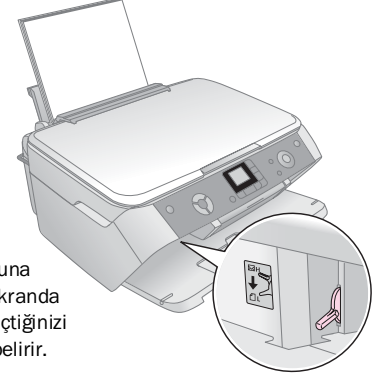
Not:

Özel Epson kağıdı kullanıyorsanız ürünle birlikte gelen talimatları izleyin. Tavsiye edilen miktardan fazla yaprak yüklediğinizden emin olun. Kağıt türünün yüklediğiniz kağıt türü ile eşleştiğinden emin olmak için yazdırma işleminden önce Paper Type (Kağıt Türü) ayarını kontrol edin (➔ sayfa 4).

6. Besleyici koruyucusunu geri itin.



Ayrıca kağıt kalınlığı kolunu ☐ konumuna indirdiğinizden emin olun.



Kolu ☐ or ☒ konumuna getirdiğinizde LCD ekranda kısaca hangi ayarı seçtiğinizi gösteren bir simge belirir.

Kopyalama

EPSON STYLUS PHOTO RX aygıtınızı bilgisayar olmadan belge ve fotoğraf kopyalamak için kullanabilirsiniz. Zamanla solmuş fotoğraflarınız varsa bunları, renk düzeltme işlevi ile yaşama döndürebilirsiniz.

Şu bölümlere bakın:

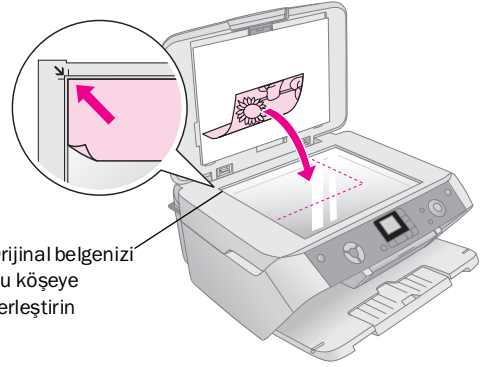
- "Orijinal Belgenizi Belge Tablasına Yerleştirme" sayfa 6
- "Metin veya Grafikleri Kopyalama" sayfa 7
- "Bir Fotoğraf Kopyalama" sayfa 8
- "Kopyalama Kalitesini Seçme" sayfa 9

Kopyalama için notlar

- Kopyalanan fotoğraf orijinali ile tam olarak aynı boyutta olmayabilir.
- Kullanılan kağıt türüne bağlı olarak, çıktının üst ve alt taraflarında baskı kalitesi bozulabilir veya bu alanda mürekkep yayılabilir.
- Kopyalama işlemi sırasında EPSON STYLUS PHOTO RX'te kağıt bitmesi halinde en kısa zamanda kağıt yerleştirdiğinizden emin olun. EPSON STYLUS PHOTO RX'i uzun süre kağıtsız bırakırsanız renk doğruluğu zarar görebilir.
- Kopyalama yaparken Δ mürekkep az simgesini görürseniz mürekkep tükenene kadar kopyalamaya devam edebilir veya durup kartuşu değiştirebilirsiniz.
- Belge tablasını temiz tutun.
- Belge veya fotoğrafın belge tablası üzerinde düz durduğundan emin olun; aksi takdirde kopya bulanıklaşır.
- Kopyanızda moire deseni (damalı) görünmesi halinde orijinal belgenizin konumunu değiştirin.

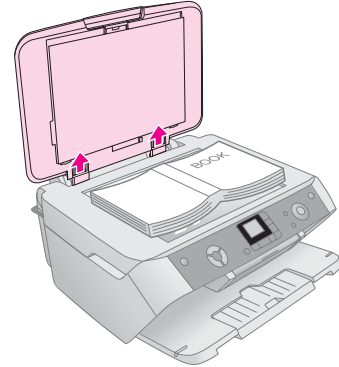
Orijinal Belgenizi Belge Tablasına Yerleştirme

1. Belge kapağını açın ve orijinali yüzü aşağı gelecek şekilde sol üst köşeye yerleştirin.



Orijinal belgenizi bu köşeye yerleştirin

Bir kitabı veya büyük bir belgeyi kopyalamanız veya taramanız gerekirse belge kapağını açabilir ve menteşeleri yavaşça yukarı kaydırabilirsiniz.



Kopyalarken veya tararken belgeyi düzleştirmek için bastırmanız gerekirse, çok fazla bastırmayın ve oynatmamaya dikkat edin.

Dikkat:

Belge kapağı üzerine fazla güç uygulamayın ve çapraz olarak bükmeyin. Aksi takdirde kapak zarar görebilir.

Not:

Eğer kopyanın kenarları kesikse, orijinali köşeden biraz uzaklaştırın.

2. Orijinali kaydırmamak için kapağı yavaşça kapatın. Kopyalama işini bitirdiğinizde belge kapağını tekrar yuvalara kaydırın.

Metin veya Grafikleri Kopyalama

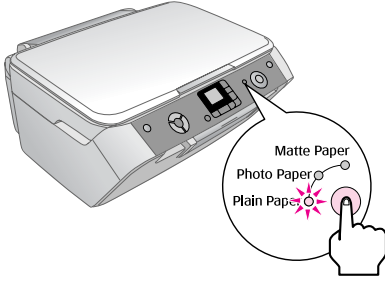


Kitap ve gazete kupürleri gibi siyah beyaz materyallerin—veya dergi makaleleri ve gazete kupürü parçaları gibi renkli grafik tasarımlara sahip materyalleri kopyalayabilirsiniz.

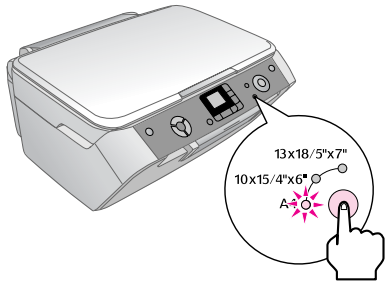
Tavsiye:

Düz fotokopi makinesi kağıdı günlük kopyalama işleri için kullanışlıdır. Temiz metinler ve daha canlı renkler için sayfa 4'te belirtilen özel Epson kağıtlarından birini deneyin.

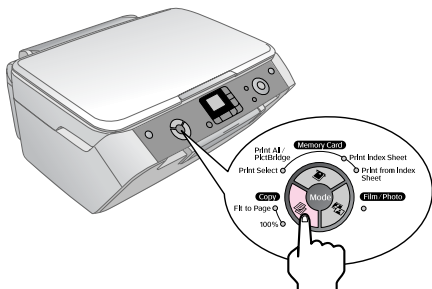
1. EPSON STYLUS PHOTO RX'in açık olduğundan emin olun.
2. Birkaç tane A4 boyutunda düz kağıt yükleyin; ➔ sayfa 4.
3. Orijinal belgenizi belge tablasına yerleştirin; ➔ sayfa 6.
4. Copy Mode (Kopyalama Modu) düğmesine %100 ışığı yanana kadar basın.
5. **Plain Paper** (Düz Kağıt) seçeneğini seçin.



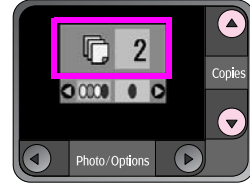
6. **A4** seçeneğini seçin.



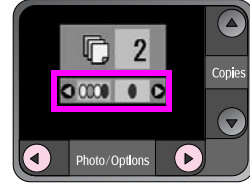
7. Eğer ihtiyacınız olursa, kopyayı yeniden yüklediğiniz kağıdın boyutuna göre otomatik olarak boyutlandırmak için, **Fit to Page** (Sayfaya Sığdır) seçeneğini seçin. Belgeyi orijinal boyutunda kopyalamak için %100 seçeneğini seçin.



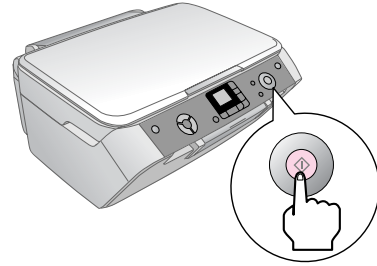
8. LCD panelde kopya sayısını ayarlamak için ▲ veya ▼ düğmesini kullanın.



9. Renkli veya siyah beyaz kopyalama modunu seçmek için ◀ veya ▶ düğmesini kullanın.



10. ⬢ **Start** (Başlat) düğmesine basın. Belgeniz kopyalanır.



Dikkat:

EPSON STYLUS PHOTO RX'in hasar görmesini önlemek için, tarama ya da kopyalama yaparken tarayıcı birimini asla açmayın.

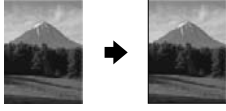
Eğer kopyalamayı durdurmanız gerekirse, ⓧ **Stop/Clear Settings** (Durdur/Ayarları Sil) düğmesine basın.

Tavsiye:

Taslak veya fotoğraf kalitesinde kopyalama yapmanız gerekiyorsa **Setup/Utilities** (Ayarlar/Yardımcı Programlar) düğmesine basın ve aşağıda gösterildiği şekilde kopyalama kalitesini seçin. Ayarı yapın ve sonra ayarı uygulamak için ⬢ **Start** (Başlat) düğmesine basın. ➔ sayfa 9

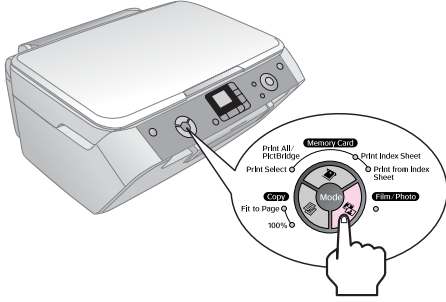


Bir Fotoğraf Kopyalama

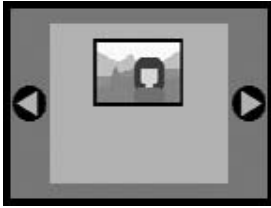


Profesyonel kaplamalı kalıcı fotoğraflar bastırmak için, özellikle fotoğraflar için tasarlanan Epson kağıdını tercih edin (➔ sayfa 4).

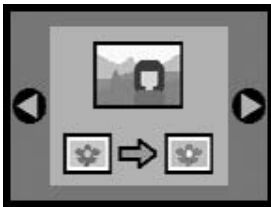
1. EPSON STYLUS PHOTO RX'in açık olduğundan emin olun.
2. 10 × 15 cm (4 × 6 in.) veya 13 × 18 cm (5 × 7 in.) ölçülerinde birkaç yaprak fotoğraf kağıdı yükleyin.
3. Orijinal belgenizi belge tablasına yerleştirin; ➔ sayfa 6. Bir seferde birden fazla fotoğraf taramak istiyorsanız (➔ sayfa 9).
4. **Film/Photo Mode** (Film/Fotoğraf Modu) düğmesine basın.



5. Fotoğraf kopyalama işlevini seçmek için ◀ veya ▶ düğmesini kullanın.

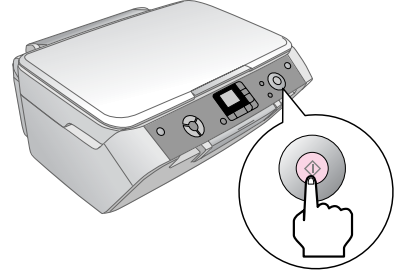


Renk düzeltme seçeneği aşağıda gösterildiği şekilde seçildiğinde, fotoğraf, renk düzeltme işlemi ile birlikte kopyalanır; (➔ sayfa 8).



Bu işlevi, soluk saydamlar, filmler veya negatiflerin renklerini düzeltmek için de kullanabilirsiniz. Bu belge türlerini ele alma ve düzeltme hakkında daha fazla bilgi için, (➔ sayfa 16).

6. **Start** (Başlat) düğmesine basın. Fotoğraf tarama ve LCD ekranda bir önizlemesi görüntülenir.



7. Kopya sayısını ayarlamak için ▲ veya ▼ düğmesini kullanın.
8. Kumanda panelinden, yüklediğiniz kağıt türünü ve kağıt boyutunu seçin.
9. **Start** (Başlat) düğmesine tekrar basın.

Eğer kopyalamayı durdurmanız gerekirse, **Stop/Clear Settings** (Durdur/Ayarları Sil) düğmesine basın.

Soluk Belgelerde Renk Düzeltme

Fotoğraflar, negatifler, filmler veya saydamlar gibi zamanla solan belgeleriniz varsa bunları, renk düzeltme ile yaşama döndürebilirsiniz.

1. Bir veya birden fazla uygun kağıt yükleyin; ➔ sayfa 4.
2. Belgenizi doğru şekilde hizalandığından emin olarak belge tablasına yerleştirin. Fotoğraflar için; ➔ sayfa 6. Negatifler, pozitifler, filmler veya saydamlar için; ➔ sayfa 16.
3. **Film/Photo Mode** (Film/Fotoğraf Modu) düğmesine basın.
4. Düzeltileceğiniz belge türlerini görüntülemek için ◀ veya ▶ düğmesini kullanın.

Ayar	Açıklama
	Renk düzeltme ile bir fotoğrafı kopyalayın.
	Renk düzeltme ile renkli bir negatif kopyalayın.
	Renk düzeltme ile renkli bir pozitif filmi kopyalayın.
	Renk düzeltme ile bir saydamı kopyalayın.
	Renk düzeltme ile siyah beyaz bir negatif kopyalayın.

Bir fotoğrafı renk düzeltme olmaksızın kopyalamak istiyorsanız renk düzeltme simgesi bulunmayan belge türünü seçin. Örneğin aşağıdaki ekranda, renk düzeltmesi olmadan kopyalanmış fotoğraf gösterilmektedir.



Belgenizin türünü seçmek için **Start** (Başlat) düğmesine basın. Belge taranır ve LCD ekranda fotoğrafın bir önizlemesi görünür.

Not:

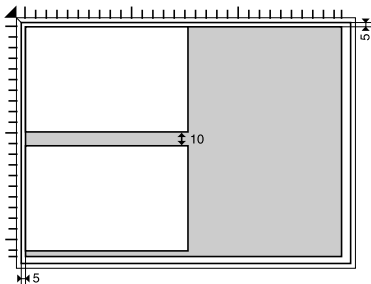
Renk düzeltme açık olduğunda LCD ekranın sol üst kısmında simgesi görünür.



5. Fotoğrafları görüntülemek için **Left** veya **Right** düğmesini kullanın. Kopya sayısını ayarlamak için **Up** veya **Down** düğmesini kullanın.
6. Kumanda panelinden, yüklediğiniz kağıt türünü ve kağıt boyutunu seçin.
7. **Start** (Başlat) düğmesine tekrar basın. Fotoğrafınız kopyalanır.

Birden Fazla Fotoğraf Kopyalama

Her biri fotoğrafı aşağıdaki resimde gösterildiği gibi dikey olarak yerleştirin.



- 30 × 40 mm'den 127 × 178 mm'ye kadar olan fotoğrafları kopyalayabilirsiniz.
- Her bir fotoğrafı yanındaki fotoğraftan en az 10 mm uzağa yerleştirin.
- Bir seferde 10 × 15 cm (4 × 6 in.) boyutlu iki fotoğrafı kopyalayabilirsiniz.
- Farklı boyutlu fotoğrafları aynı anda kopyalayabilirsiniz.

Kopyalama Kalitesini Seçme

Eğer kopyalama işlemini hızlandırmak istiyorsanız ve yüksek bir kaliteye ihtiyacınız yoksa, "Draft" (Taslak) bir kopya bastırabilirsiniz. Alternatif olarak yüksek kalitede fotoğraflar bastırmak istiyorsanız "Photo" (Fotoğraf) kopyası bastırabilirsiniz.

1. Düz kağıt yükleyin ve kumanda panelinden **Plain Paper** (Düz Kağıt) ve **A4** seçeneğini seçin.
2. Ayarlar moduna girmek için **Setup/Utilities** (Ayarlar/Yardımcı Programlar) düğmesine basın. Kopyalama kalitesini seçmek için **Left** veya **Right** düğmesini kullanın.



3. Seçiminizi onaylamak için **Start** (Başlat) düğmesine basın.
4. **Normal**, **Draft** (Taslak) veya **Photo** (Fotoğraf) seçeneklerini seçmek için **Up** veya **Down** düğmesini kullanın.

Ayar	Açıklama
	Bu özellik yazıcıyı açtığınızda otomatik olarak seçilir.
	Hızlı bir kopya elde etmek istiyorsanız ve kalite önemli değilse bunu seçin.
	Yüksek kaliteli fotoğraflar bastırmak istiyorsanız bu seçeneği seçin.

5. Seçiminizi onaylamak için **Start** (Başlat) düğmesine tekrar basın.

Setup/Utilities (Ayarlar/Yardımcı Programlar) düğmesine basın veya önceki moda geri dönmek için **Copy Mode** (Kopyalama Modu) düğmesine basın.

Dijital Fotoğraf Makinenizden Baskı Yapma

Dijital fotoğraf makinenizin bellek kartını EPSON STYLUS PHOTO RX ürününüze takarak dijital fotoğraf makinenizden fotoğraf basabilirsiniz. PictBridge- veya USB Direct Print özelliğine sahip bir fotoğraf makineniz varsa, USB kablosu ile EPSON STYLUS PHOTO RX'e balayabilirsiniz; ➔ sayfa 15.

Bellek kartınızı taktıktan sonra fotoğraflarınızı, LCD ekranında görüntüleyerek veya bir dizin sayfası yazdırıp tarayarak seçebilirsiniz.

Not:

Eğer fotoğraf makineniz DPOF'u (Digital Print Order Format) destekliyse, kart hala fotoğraf makinenizin içindeyken bastırarak istediğiniz fotoğrafları önceden seçebilirsiniz; ➔ sayfa 12.

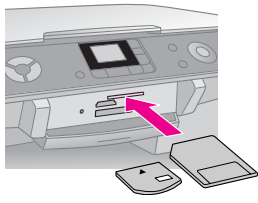


Şu bölümlere bakın:

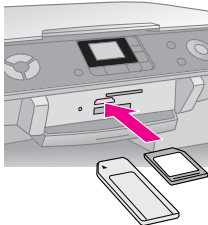


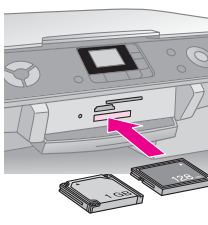


- "Uyumlu Kartlar ve Takma Konumları" sayfa 10
- "Bellek Kartını Takma" sayfa 11
- "Enstantane Basma" sayfa 11
- "Dizin sayfasından basma" sayfa 13
- "Fotoğraf Makinenizi Bağlama" sayfa 15

Bellek kartındaki dosyaları EPSON STYLUS PHOTO RX ürününüz ile bir bilgisayar arasında kopyalama ile ilgili talimatlar için *Kullanım Klavuzu*'na bakın.

Uyumlu Kartlar ve Takma Konumları

Aşağıdaki bellek kartlarını EPSON STYLUS PHOTO RX ürününüzle birlikte kullanabilirsiniz.

Yuva	Kart Türü
	 Smart Media  xD-Picture Card xD-Picture Card Type M

Yuva	Kart Türü
	 Memory Stick Memory Stick PRO MagicGate Memory Stick MagicGate Memory Stick Duo* Memory Stick Duo* Memory Stick PRO Duo*  SD Card MultiMedia Card miniSD™ Card* *Bağdaştırıcı gerekmektedir
	 Compact Flash  Microdrive

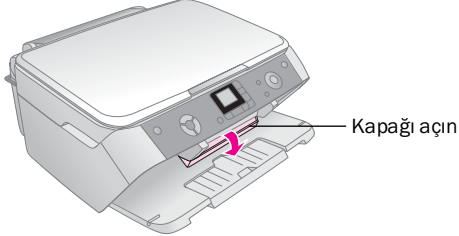
Kartınızdaki fotoğraflarınızın aşağıdaki gereksinimleri karşıladığından emin olun.

Ortam biçimi	DFC (Design rule for Camera File system) 1.0 veya 2.0 sürümleriyle uyumludur.
Dosya biçimi	DFC 1.0 veya 2.0 sürümü ile uyumlu dijital fotoğraf makinesi ile çekilmiş JPEG, DOS FAT (FAT 12 veya 16, bir bölüm). Exif Sürüm 2.21'i destekler.
Görüntü boyutu	80 × 80 ila 9200 piksel arası × 9200 piksel.
Dosya sayısı	999'a kadar.

Bellek Kartını Takma

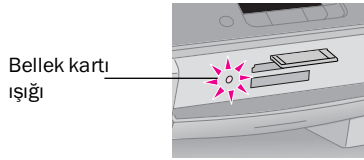
Doğrudan bir bellek kartından bastırırken, EPSON STYLUS PHOTO RX'in bilgisayarınıza bağlı olmaması veya bilgisayarınız kapalı olması en iyi uygulamadır. Aksi takdirde, baskı uzun zaman alacaktır.

1. EPSON STYLUS PHOTO RX'in açık olduğundan emin olun.
2. Çıktı tepsisini açın ve sonra bellek kartı kapağını açın.



3. Bellek kartı ışığının (kart yuvalarının yanında) kapalı ve bütün yuvaların boş olduğundan emin olun. Sonra kartınızı takın; → sayfa 10.

Bellek kartı ışığı yanıp söner ve sonra yanık kalır.



4. Bellek kartı kapağını kapatın.

⚠ Dikkat:

- ❑ Kartı yuvaya zorla sokmayı denemeyin. Kartlar yuvaya tamamen girmez. Kartı zorlamak EPSON STYLUS PHOTO RX ürününe, bellek kartına veya her ikisine de zarar verebilir.
- ❑ Kart takılıyken bellek kartı kapağını kapalı tutun. Bu, kartı ve yuvasını tozdan ve statik elektrikten korur; aksi takdirde bellek kartı üzerindeki veriler kaybolabilir veya EPSON STYLUS PHOTO RX zarar görebilir.
- ❑ Bazı bellek kartlarındaki statik yük EPSON STYLUS PHOTO RX'in bozulmasına neden olabilir.

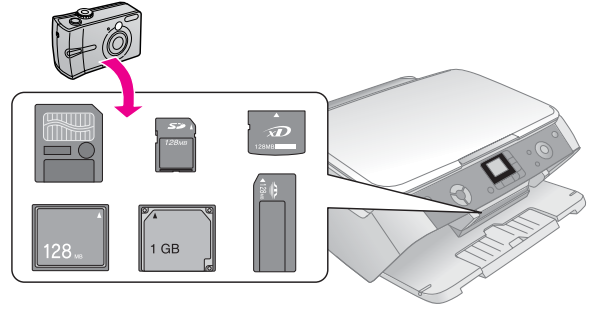
Bellek Kartını Çıkarma

1. Bütün yazdırma işlerinin tamamlandığından ve bellek kartı ışığının yanıp sönmediğinden emin olun.
2. Çıktı tepsisini açın ve sonra bellek kartı kapağını açın.
3. Bellek kartını yuvasından düzgün şekilde çekerek çıkartın.
4. Bellek kartı yuvasının kapağını kapatın.

⚠ Dikkat:

- ❑ Kartınızı çıkarmadan veya EPSON STYLUS PHOTO RX'i kapatmadan önce bellek kartı ışığının yanıp sönmesinin durmasını bekleyin; aksi takdirde karttaki verileri kaybedebilirsiniz.
- ❑ Bilgisayarınız Windows 2000 veya XP ile çalışıyorsa, bellek kartı takılıyken EPSON STYLUS PHOTO RX'i kapatmayın veya USB kablosunun bağlantısını kesmeyin; aksi takdirde karttaki verileri kaybedebilirsiniz. Ayrıntılar için elektronik *Kullanım Kılavuzu*'na bakın.

Enstantane Basma



Bellek kartını taktıktan sonra:

- Bastırmak istediğiniz fotoğrafları görüntüleyebilir ve seçebilirsiniz.
- Karttaki bütün fotoğrafları basabilir veya DPOF bilgili fotoğrafları basabilirsiniz.
- Karttaki fotoğrafların dizin sayfasını basabilirsiniz.
- Dizin sayfasından seçtiğiniz fotoğrafları basabilirsiniz.

Ayar	Açıklama
Print Select (Baskı Seçimi):	Sadece seçtiğiniz fotoğrafları basar.
Print All/PictBridge* (Tümünü Bas/PictBridge)	Kartınızdaki bütün fotoğrafları basar veya DPOF bilgili fotoğrafları basar.
Print Index Sheet (Dizin Sayfası Bas)	Kartınızdaki fotoğrafların dizin sayfasını basar.
Print From Index Sheet (Dizin Sayfasından Bas)	Dizin sayfasından seçtiğiniz fotoğrafları basar.

* Eğer bellek kartınızda DPOF bilgileri varsa, **Print All/PictBridge** (Tümünü Bas//PictBridge) seçili olsa bile kartınızdaki bütün fotoğrafları basamazsınız. Bellek kartındaki tüm fotoğrafları basmak için dijital fotoğraf makinenizdeki DPOF bilgilerini iptal edin.

Seçilmiş fotoğrafları basma

Bellek kartından bastırmak istediğiniz fotoğrafları seçmek için aşağıdaki adımları izleyin.

1. Bellek kartını takın (→ sayfa 11).
2. Kullanmak istediğiniz türdeki kağıdı yükleyin (→ sayfa 4). Bastırmak istediğiniz fotoğraf sayısına yetecek kadar kağıt yükleyin.
3. **Print Select** (Baskı Seçimi) ışığı yanana kadar **Memory Card Mode** (Bellek Kartı Modu) düğmesine basın.

Not:

Eğer fotoğraf makineniz DPOF'yi destekliyorsa, bu özelliği bastırmak istediğiniz fotoğrafları ve kopya sayısını seçmek için kullanabilirsiniz. → sayfa 12.

Kartınızdaki verilere bağlı olarak şöyle bir ekran göreceksiniz:



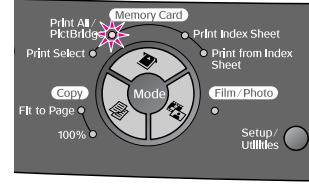
4. Fotoğraf seçmek için ◀ veya ▶ düğmesini; kopya sayısını ayarlamak için ▼ veya ▲ düğmesini kullanın.
 5. Kumanda panelinden, yüklediğiniz kağıt türünü ve kağıt boyutunu seçin.
 6. Baskıyı başlatmak için **Start** (Başlat) düğmesine basın.
- Not:**
Eğer baskıyı durdurmanız gerekirse, **Stop/Clear Settings** (Durdur/Ayarları Sil) düğmesine basın.
7. Baskı işlemini tamamladığınızda, bellek kartını yuvasından düzgün şekilde çekerek çıkartın.

Tüm Fotoğrafları veya DPOF Fotoğrafları Bastırma

Karttaki her bir fotoğraftan bir kopya bastırmak veya fotoğraf makinenizin DPOF özelliğini kullanarak önceden seçtiğiniz fotoğrafları bastırmak için aşağıdaki adımları izleyin.

1. Bellek kartını takın (→ sayfa 11).
2. Kullanmak istediğiniz türdeki kağıdı yükleyin (→ sayfa 4). Bastırmak istediğiniz fotoğraf sayısına yetecek kadar kağıt yükleyin.

3. **Print All/PictBridge** (Tümünü Bas/PictBridge) ışığı yanana kadar **Memory Card Mode** (Bellek Kartı Modu) düğmesine basın.



Bellek kartında DPOF bilgileri varsa aşağıdaki ekran görünür.



Not:

Bellek kartı DPOF bilgisi içeriyorsa bellek kartındaki fotoğrafların kaç kopyasını bastırmak istediğinize karar verebilirsiniz.

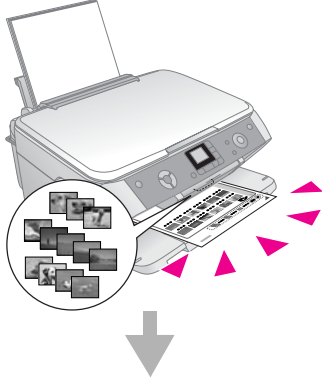
4. Kumanda panelinden, yüklediğiniz kağıt türünü ve kağıt boyutunu seçin.
 5. Baskıyı başlatmak için **Start** (Başlat) düğmesine basın.
- Not:**
Eğer baskıyı durdurmanız gerekirse, **Stop/Clear Settings** (Durdur/Ayarları Sil) düğmesine basın.
6. Baskı işlemini tamamladığınızda, bellek kartını yuvasından düzgün şekilde çekerek çıkartın.

Dizin sayfasından basma

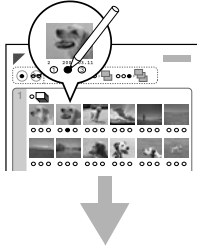
Dizin sayfasından bastırmaya genel bakın

Kartınızdaki tüm resimlerin "minyatür" görüntülerini görmek için bir dizin sayfası bastırabilirsiniz. Daha sonra, dizin sayfasında bastırmak istediğiniz resimleri işaretleyin, sayfayı tarayın ve EPSON STYLUS PHOTO RX, seçilmiş fotoğrafları otomatik olarak basarken bekleyin.

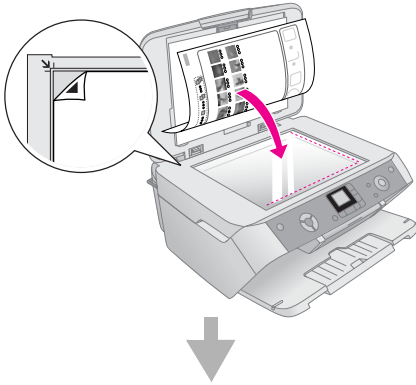
Dizin sayfası basma.



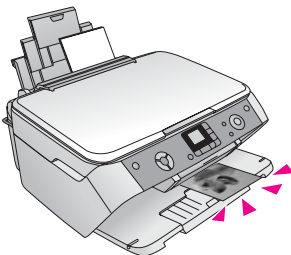
Dizin sayfasından fotoğraf seçme.



Dizin sayfasını tarama.

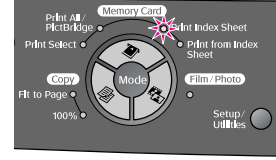


Seçilmiş fotoğrafları basma.



Dizin sayfası basma

1. Birkaç tane A4 boyutunda düz kağıt yükleyin. (Bellek kartınızda 36 fotoğraftan fazla fotoğraf varsa dizini basmak için birden fazla sayfa gerekir.)
2. **Print Index Sheet** (Dizin Sayfası Bas) ışığı yanana kadar **Memory Card Mode** (Bellek Kartı Modu) düğmesine basın.



3. Dizini basmak için **Start** (Başlat) düğmesine basın.

Not:

Eğer baskıyı durdurmanız gerekirse, **Stop/Clear Settings** (Durdur/Ayarları Sil) düğmesine basın. Kartınızda çok fazla fotoğraf varsa baskı başlamadan önce işlenmeleri için zaman tanıyın.

Dizin sayfasından fotoğraf seçme.

Dizin sayfasını bastırdıktan sonra, bastırmak istediğiniz fotoğrafları seçmek için koyu renk yazan bir kurşun veya tükenmez kalem kullanın.

- Kaç kopya istediğinizi belirtmek için her bir fotoğrafın altında bulunan daireyi karalayın (1, 2 veya 3).
- Dizin sayfasındaki fotoğrafların tümünden bir kopya istiyorsanız, sayfanın üstündeki All (Tümü) dairesini karalayın.

TAMAM: ●

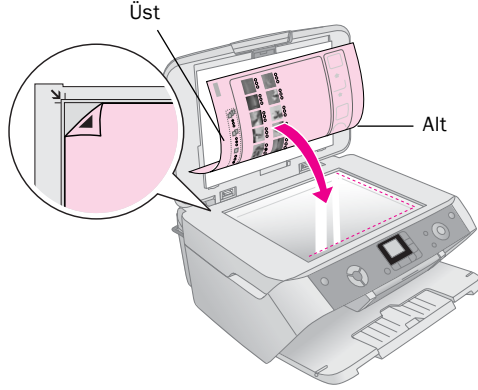
İyi değil: ⊖



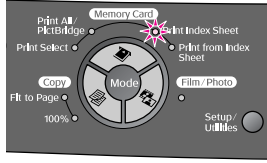
Seçilen her bir fotoğraf için sadece bir dairenin karalandığından emin olun ve sayfayı dikkatlice işaretleyin. Sayfa bir kez tarandıktan sonra, seçiminizi değiştirme şansına sahip olmayacaksınız.

Dizin sayfasını tarama ve basma

1. Dizin sayfasını, belge tablasının sol üst köşesine yüzü alta gelecek ve sayfanın üst tarafı belge sayfasının sol kenarı boyunca hizalanacak şekilde yerleştirin.



2. Belge kapağını kapatın.
3. Kullanmak istediğiniz türdeki kağıdı yükleyin (➔ sayfa 4). Bastırmak istediğiniz fotoğraf sayısına yetecek kadar kağıt yükleyin.
4. **Print from Index Sheet** (Dizin Sayfasından Bastır) ışığının yandığından emin olun.



5. Kumanda panelinden, yüklediğiniz kağıt türünü ve kağıt boyutunu seçin.
6. Baskıyı başlatmak için **Start** (Başlat) düğmesine basın.

Not:

- Eğer baskıyı durdurmanız gerekirse, **Stop/Clear Settings** (Durdur/Ayarları Sil) düğmesine basın.
 - Birden fazla dizin sayfanız varsa EPSON STYLUS PHOTO RX'in yazdırmayı tamamlaması için bekleyin. Sonra her bir ek sayfadan taramak ve yazdırmak için yukarıdaki adımları tekrarlayın.
7. Baskı işlemini tamamladığınızda, bellek kartını yuvasından düzgün şekilde çekerek çıkartın.

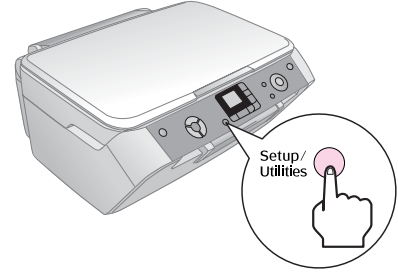
Otomatik Düzeltmeyi Seçme

Otomatik düzeltme sayesinde, fotoğraf makinanızdaki P.I.M veya Exif verilerini kullanarak veya PhotoEnhance ayarını kullanarak fotoğraflarınızda ayarlamalar yapabilirsiniz.

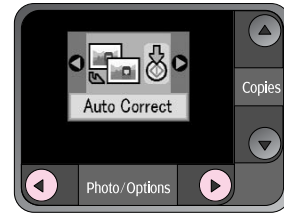
Ayar	Açıklama
OFF (KAPALI)	Hiçbir otomatik düzeltme uygulamadan basar.
P.I.M.*	PRINT Image Matching özelliğini kullanarak basar. Fotoğraf verileri P.I.M içermiyorsa PhotoEnhance ile bastırmayı deneyin.
PhotoEnhance	Geliştirilmiş fotoğrafları otomatik olarak basar. Uzun zaman gerekir fakat daha kaliteli sonuçlar verir.
Exif*	Exif Print özelliğini kullanarak basar. Yüksek kaliteli çıktılar verir.

* Resimlerin P.I.M veya Exif verileri içeriyorsa bu seçenekler otomatik olarak seçilir.

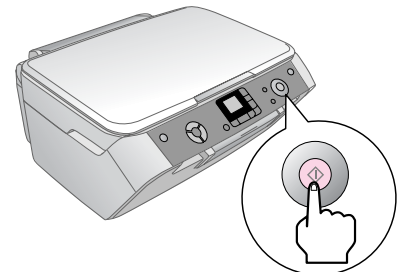
1. **Setup/Utilities** (Ayarlar/Yardımcı Programlar) düğmesine basın.



2. Otomatik düzeltmeyi aşağıda gösterildiği gibi seçmek için **◀** veya **▶** düğmelerini kullanın.



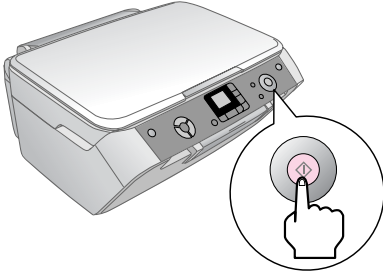
3. Seçiminizi onaylamak için **Start** (Başlat) düğmesine basın.



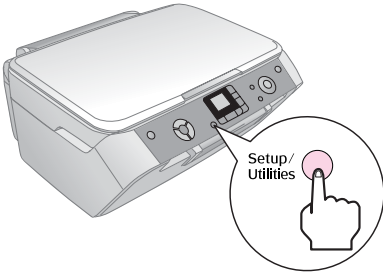
4. Modu seçmek için ▲ veya ▼ düğmesini kullanın.



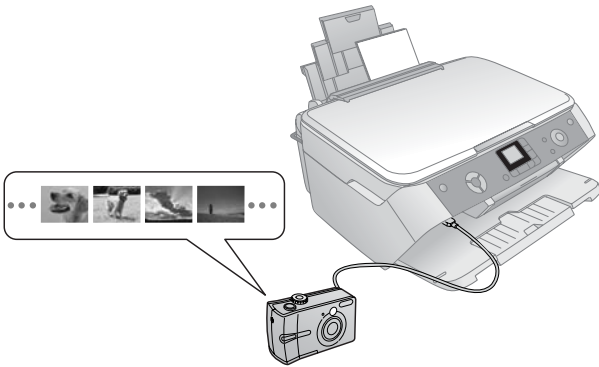
5. Seçiminizi onaylamak için ◆ **Start** (Başlat) düğmesine basın.



6. Bir önceki moda dönmek için **Setup/Utilities** (Ayarlar/Yardımcı Programlar) düğmesine basın.



Fotoğraf Makinenizi Bağlama

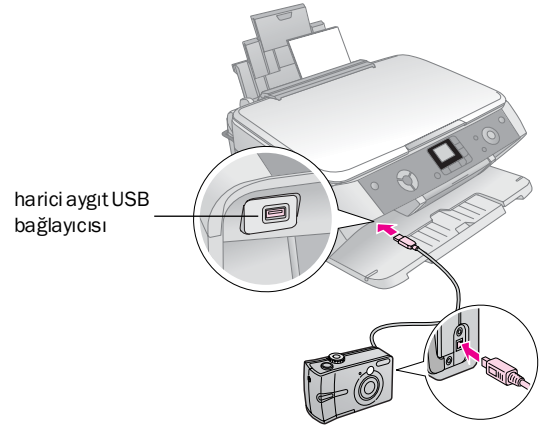


PictBridge ve USB Direct Print, dijital fotoğraf makinenizi doğrudan EPSON STYLUS PHOTO RX'e bağlayarak fotoğraflarınızı bastırmanızı sağlar.

Fotoğraflarınızın aşağıdaki gereksinimleri karşıladığından emin olun.

Dosya biçimi	JPEG.
Görüntü boyutu	80 × 80 ila 9200 piksel arası × 9200 piksel.

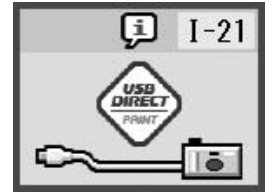
1. EPSON STYLUS PHOTO RX'inizin bir bilgisayardan bastırma durumunda emin olun.
2. Baskıda kullanmak istediğiniz türdeki kağıdı yükleyin; ➔ sayfa 4.
3. Kumanda panelinden, yüklediğiniz kağıt türünü ve kağıt boyutunu seçin.
4. Fotoğraf makinenizle beraber verilen USB kablosunu EPSON STYLUS PHOTO RX'in önündeki harici aygıt USB bağlayıcısına takın.



5. Fotoğraf makinenizin açık olduğundan emin olun. **Print All/Pict Bridge** (Tümünü Bas/Pict Bridge) LED'i yanar ve LCD ekranda aşağıdaki simgelerden biri görüntülenir.



PictBridge

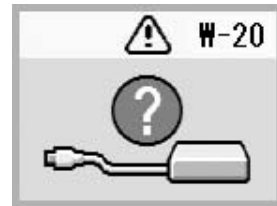


USB DIRECT PRINT

6. Bastırmak istediğiniz fotoğrafları seçmek, gerekli ayarları yapmak ve fotoğraflarınızı bastırmak için fotoğraf makinenizi kullanın. Ayrıntılar için fotoğraf makinenizin kullanım kılavuzuna bakın.

Not:

- ❑ Fotoğraf makineniz PictBridge veya USB Direct Print ile uyumlu değilse LCD ekranda aşağıda gösterilen simge görünür. Epson hiçbir fotoğraf makinesinin uyumluluğunu garanti etmemektedir.



- ❑ Dijital fotoğraf makinenizdeki bazı ayarlar çıktı üzerinde yansıtılamayabilir.
- ❑ EPSON STYLUS PHOTO RX ve dijital fotoğraf makinesi ayarlarına bağlı olarak, bazı kağıt türü, boyutu ve yerleşimi kombinasyonları desteklenmeyebilir.

Saydamlardan veya Negatiflerden Baskı Yapma

35-mm'lik saydamları ve negatif veya pozitif film şeritlerini taramak için EPSON STYLUS PHOTO RX ürününüz ile birlikte gelen film yuvasını kullanabilirsiniz. Daha sonra, taranmış görüntülerden doğrudan baskı yapabilirsiniz.

Geleneksel fotoğraflar gibi görünen ve bu hissi uyandıran profesyonel sonuçlar elde etmek için sayfa 4'te belirtilen özel Epson fotoğraf kağıtlarından birini deneyin.

Şu bölümlere bakın:

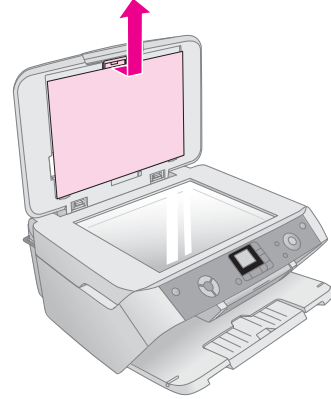
- "Belge Altlığını ve Film Yuvasını Çıkartma" sayfa 16
- "35 mm'lik Saydamları Yuvaya Yerleştirme" sayfa 17
- "35 mm'lik Film Şeritlerini Yuvaya Yerleştirme" sayfa 17
- "Enstantane Basma" sayfa 18

Dikkat:

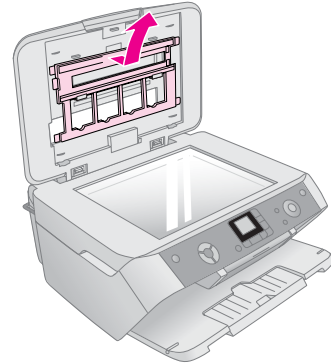
Film veya negatif şeritlerini mutlaka kenarlarından tutun veya eldiven giyin. Film yüzeyine çıplak elle dokunulması film üzerinde parmak izi veya başka izler bırakabilir.

Belge Altlığını ve Film Yuvasını Çıkartma

1. Belge kapağını açın ve belge altlığını çıkarın.



2. Film yuvasını belge kapağına takmışsanız, gösterildiği şekilde çıkartın.



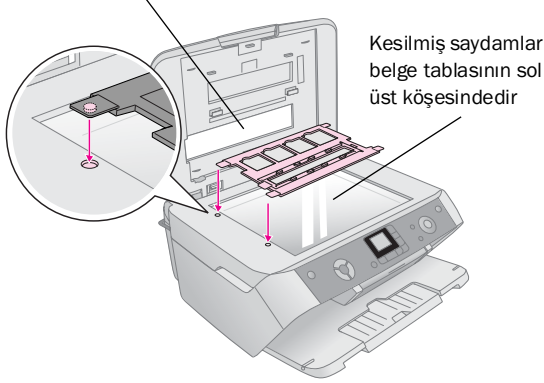
3. Aşağıdaki sayfalarda açıklandığı şekilde filminizi yuvaya yerleştirin.

35 mm'lik Saydamları Yuvaya Yerleştirme

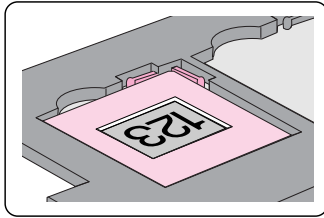
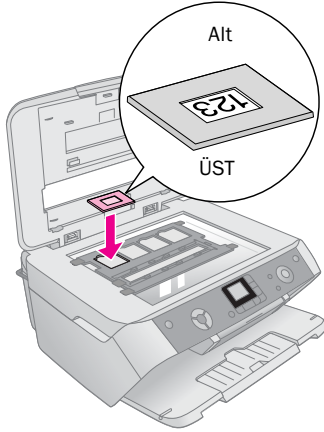
1. Yuvanın tırnaklarını belge tablasının arka kenarındaki iki küçük deliğe geçirin.

35 mm'lik kesilmiş saydamların, kapağı kapattığınızda saydam birimi penceresi ile hizalanabilmeleri için belge tablasının sol üst köşesinde (arka kenarında değil) olduğundan emin olun.

saydam birimi penceresi



2. Saydamlarınızı film yuvasına gösterildiği şekilde yerleştirin ve saydamlar ve belge tablası arasında boşluk olmadığından emin olun.



Not:

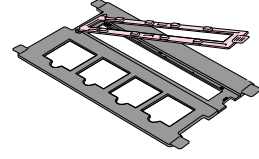
- Fotoğraflar tepeden görüntülendiğinde sağ üstte olmalıdır. (Parlak yüzü yukarı, mat yüzü aşağı bakacak şekilde.)
- Belge tablasının üzerine fazla sert bastırmamaya dikkat edin.
- Yuva ve belge tablası arasında boşluk olmamasına dikkat edin, aksi takdirde fotoğraflar net olmayabilir.

3. Belge kapağını tamamen kapatın.

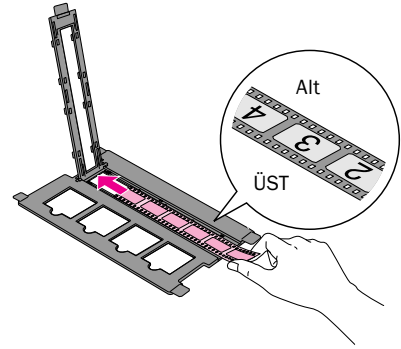
Fotoğraflarınızı taramak ve bastırmak için sayfa 18'deki adımlarla devam edin.

35 mm'lik Film Şeritlerini Yuvaya Yerleştirme

1. Film şeridi kapağını açın.



2. Negatif veya pozitif film şeridinizi yuvaya, tırnakların altına kaydırın.



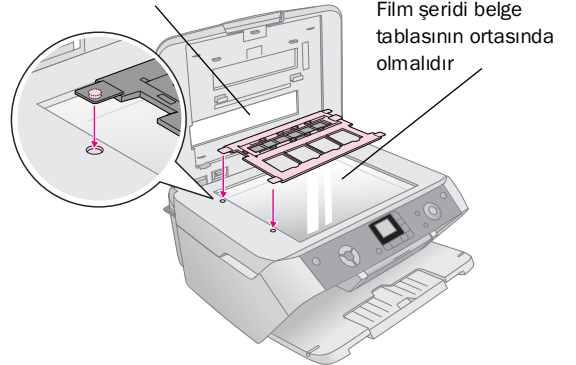
Not:

Fotoğraflar tepeden görüntülenirken doğru yüzü yukarıda olmalıdır. (Parlak yüzü yukarı, mat yüzü aşağı bakacak şekilde.)

3. Film şeridi kapağını kapatın.
4. Yuvanın tırnaklarını belge tablasının sol kenarındaki iki küçük deliğe geçirin.

Film şeridinin, kapağı kapattığınızda saydam birimi penceresi ile hizalanabilmesi için belge tablasının ortasında (arka kenarında değil) olduğundan emin olun.

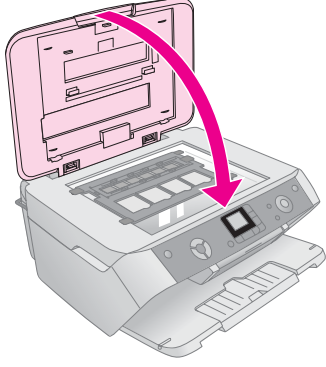
saydam birimi penceresi



Dikkat:

Belge tablasının üzerine fazla sert bastırmamaya dikkat edin.


5. Belge kapağını kapatın.


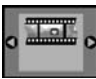




Fotoğraflarınızı taramak ve bastırmak için bir sonraki bölümdeki adımlarla devam edin.

Enstantane Basma


Saydamları, negatifleri veya film şeritlerini tarayıcıya yukarıda gösterildiği şekilde yerleştirdiğinizde, hızlı enstantaneler tarayabilir ve bastırabilirsiniz.


1. Bir veya birden fazla uygun kağıt yükleyin; ➔ sayfa 4.
2.  **Film/Photo Mode** (Film/Fotoğraf Modu) düğmesine basın.
3. Kopyalayabileceğiniz belge türlerini görüntülemek için ◀ veya ▶ düğmelerini kullanın.

Ayar	Açıklama
	Renkli bir negatifi kopyalayın (çoğu zaman bu ayar kullanılır).
	Renkli bir pozitif filmi kopyalayın.
	Bir saydamı kopyalayın.
	Siyah beyaz bir negatifi kopyalayın.

Tavsiye:

Belgeniz solmuşsa renk düzeltme işlemiyle tekrar canlandırabilirsiniz; ➔ sayfa 8.

Belgenizin türünü seçmek için  **Start** (Başlat) düğmesine basın. Belge taranır ve LCD ekranda fotoğrafın bir önizlemesi görünür.

4. Fotoğrafları görüntülemek için ◀ veya ▶ düğmelerini kullanın. Kopya sayısını ayarlamak için ▲ veya ▼ düğmelerini kullanın.
5. Kumanda panelinde yüklediğiniz kağıt türünü ve kağıt boyutunu seçin.
6.  **Start** (Başlat) düğmesine tekrar basın. Belgeniz kopyalanır.

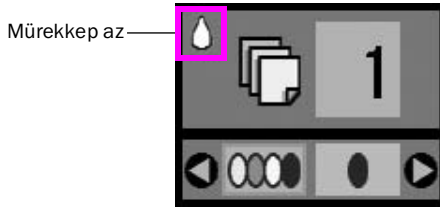
EPSON STYLUS PHOTO RX Ürününüzün Bakımı ve Taşınması

Aşağıdakiler itibarıyla bu bölümdeki talimatları izleyin:

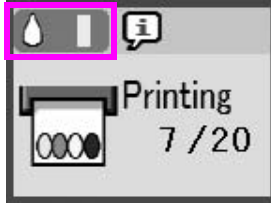
- "Mürekkep Kartuşlarını Değiştirme" sayfa 19
- "Yazdırma Kafasını Kontrol Etme ve Temizleme" sayfa 21
- "Yazdırma Kafasını Hizalama" sayfa 22
- "EPSON STYLUS PHOTO RX'inizi Nakletme" sayfa 23

Mürekkep Kartuşlarını Değiştirme

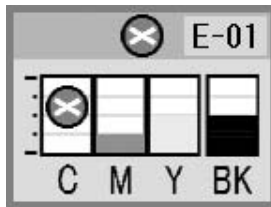
Bir mürekkep kartuşu azaldığında LCD ekranın sol üst köşesinde bu simgeyi görürsünüz.



Yazdırırken veya kopyalarken Ink Low (Mürekkep Az) simgesinin yanında hangi mürekkep kartuşunun azaldığını gösteren bir çubuk görünür.



Bir mürekkep kartuşu bittiğinde LCD ekranında bu simgeyi görürsünüz.



Kartuş altı aydan eski ise baskı kalitesi düşebilir. Gerekirse yazdırma kafasını tekrar temizlemeyi deneyin; → sayfa 21. Çıktılar hala iyi görünmüyorsa kartuşu değiştirmeniz gerekebilir.

Mürekkep Beslemesini Kontrol Etme

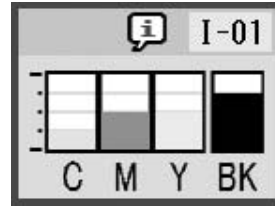
Mürekkep beslemesini kontrol etmek için aşağıda belirtilenleri yapın:

1. **Setup/Utilities** (Ayarlar/Yardımcı Programlar) düğmesine basın.
2. Mürekkep beslemesini kontrol et simgesini seçmek için ◀ veya ▶ düğmesini kullanın.



3. ◊ **Start** (Başlat) düğmesine basın.

Her bir kartuştaki kullanılabilir mürekkep miktarını gösteren bir grafik görürsünüz:



4. Mürekkep seviyelerini kontrol etmeyi bitirdiğinizde ◊ **Start** (Başlat) düğmesine basın.

Mürekkebiniz azalmaya başladığında yedek kartuşunuzu olduğundan emin olun. Kartuş bittiğinde yazdıramazsınız.

Mürekkep Kartuşlarını Satın Alma

Bu Epson mürekkep kartuşlarını taktıktan sonra altı ay içerisinde ve son kullanma tarihinden önce kullanın.

Renk	Parça numarası
Siyah	T0551
Cam Göbeği	T0552
Eflatun	T0553
Sarı	T0554

⚠ Dikkat:

İyi sonuçlar elde etmek için orijinal Epson mürekkep kartuşlarını kullanın ve bu kartuşları yeniden doldurmayın. Epson tarafından üretilmeyen başka ürünlerin kullanılması Epson garantilerinin kapsamında olmayan zararlara yol açabilir ve bazı durumlarda EPSON STYLUS PHOTO RX ürününüzün hatalı çalışmasına neden olabilir.

Mürekkep Kartuşu Güvenlik Önlemleri

⚠ Uyarı:

Ellerinize mürekkep bulaşırsa hemen sabun ve suyla yıkayın. Mürekkep gözünüze kaçarsa gözünüzü hemen bol suyla yıkayın. Hala rahatsızlık duyarsanız veya görüş sorunları olursa hemen bir doktora başvurun.

⚠ Dikkat:

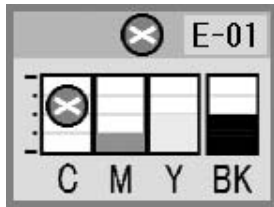
- ❑ Yazıcının hasar görmesini önlemek için, yazdırma kafasını elle hareket ettirmeyin.
- ❑ Bir mürekkep kartuşundaki mürekkep bittiğinde, diğer kartuşlarda mürekkep bulunsun bile yazdırmaya veya kopyalamaya devam edemezsiniz.
- ❑ Boş kartuşu, değiştirene kadar EPSON STYLUS PHOTO RX'te takılı bırakın. Aksi takdirde yazdırma kafası nozüllerinde kalan mürekkep kuruyabilir.
- ❑ Her bir mürekkep kartuşundaki IC (mürekkep kontrolü) yongası kartuşta kullanılan mürekkebin miktarını doğru olarak izler. Kartuş çıkarılıp sonra yeniden takılrsa dahi mürekkebin tamamı kullanılabilir. Ancak, kartuş her takıldığında EPSON STYLUS PHOTO RX, mürekkebin güvenilir olup olmadığını otomatik olarak incelediği için bir miktar mürekkep tüketilir.

Mürekkep Kartuşlarını Çıkarma ve Takma

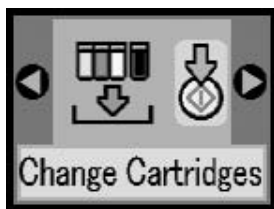
Başlamadan önce yeni bir mürekkep kartuşuna sahip olduğunuzdan emin olun. Kartuşu değiştirmeye başladığınızda bir oturumda bütün adımları tamamlamalısınız.

1. Aşağıdakilerden birini yapın:

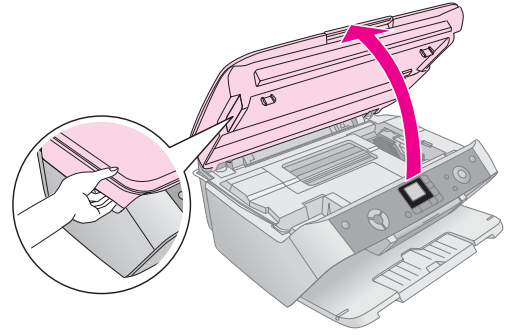
- **Bir mürekkep kartuşunun boş olması halinde:** Hangi kartuşun boş olduğunu saptamak için LCD ekranındaki simgeye bakın ve sonra **Start** (Başlat) düğmesine basın.



- **Bir mürekkep kartuşunun azalması halinde:** Mürekkep seviyelerini kontrol edin; ➔ sayfa 19. Sonra **Setup/Utilities** (Ayarlar/Yardımcı Programlar) düğmesine basın. Mürekkep değiştirme simgesini seçmek için ◀ veya ▶ düğmesini kullanın ve sonra **Start** (Başlat) düğmesine basın. Doğrulama ekranında **Start** (Başlat) düğmesine tekrar basın.



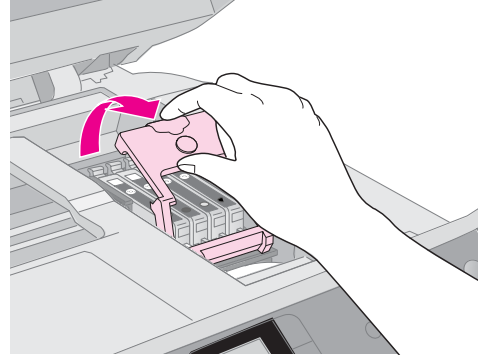
2. Yazıcı alanına erişmek için tarayıcı birimini yukarı kaldırın.



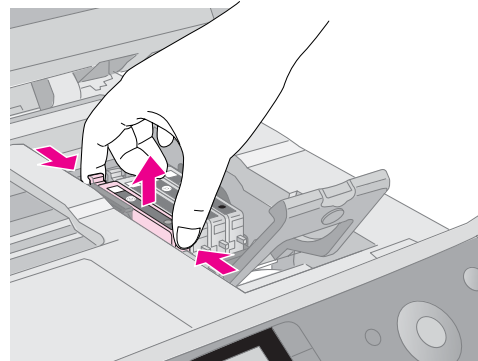
3. Kartuş kapağını açın.

⚠ Dikkat:

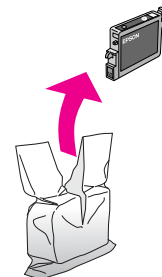
Yazdırma kafası hareket ederken asla kartuş kapağını açmayı denemeyin. Kartuşlar değiştirme konumuna gelene kadar bekleyin.



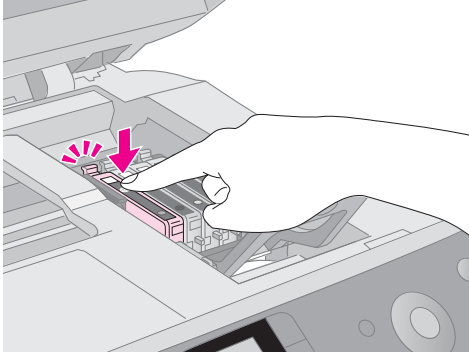
4. Değiştirmek istediğiniz kartuşu çıkarın. Kartuşun arkasındaki tırnağı sıkıştırın ve düz bir şekilde kaldırarak çıkartın. Dikkatli şekilde atın. Eski kartuşun parçalarını sökmeyin veya yeniden doldurmayın.



5. Yeni kartuşun paketini açın.



6. Yeni kartuşu yuvaya yerleştirin ve sonra tık sesi çıkartarak yerine oturana kadar aşağı itin.

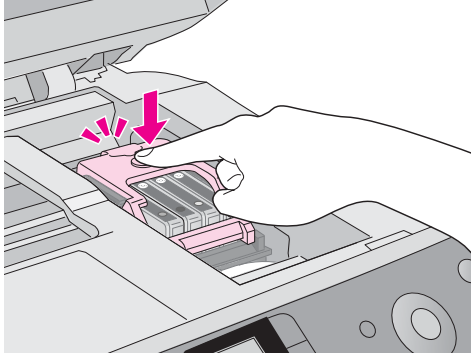


Diğer mürekkep kartuşlarını değiştirmeniz gerekirse bir sonraki adıma geçmeden önce 4 ila 6. adımları tekrarlayın.

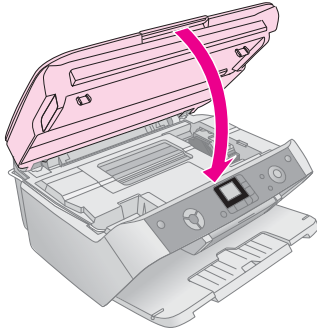
7. Mürekkep kartuşu kapağını kapatın ve sonra tık sesi çıkartarak yerine oturana kadar bastırın.

Dikkat:

Kapağı kapatmakta zorlanıyorsanız bütün kartuşların tam olarak yerlerine oturduğundan emin olun. Tık sesiyle yerine oturduğunu duyana kadar her bir kartuşun üzerine bastırın. Kapağı zorlayarak kapatmayı denemeyin.



8. Tarayıcı birimini kapatın ve sonra **Start** (Başlat) düğmesine basın.



EPSON STYLUS PHOTO RX mürekkep doldurmaya başlar ve On (Açık/Kapalı) ışığı yanıp sönmeye başlar. Bu işlem yaklaşık bir dakika sürer. Tamamlandığında On (Açık/Kapalı) ışığının yanıp sönmeye durur.

Yazdırma işlemi esnasında mürekkep kartuşlarını değiştirmeniz halinde mürekkep doldurma işlemi tamamlandığında yazdırmaya devam etmek için **Start** (Başlat) düğmesine basın.

9. EPSON STYLUS PHOTO RX mürekkep doldurmaya tamamladığında önceki moda döndürmek için **Setup/Utilities** (Ayarlar/Yardımcı Programlar) düğmesine basın.

Dikkat:

Mürekkep doldurma sırasında EPSON STYLUS PHOTO RX ürününüzü kesinlikle kapatmayın; aksi takdirde mürekkebi boşa harcarsınız.

Yazdırma Kafasını Kontrol Etme ve Temizleme

Çıktılarınız beklenmeyen şekilde açık renkli ise, renkler kayıpsa veya sayfaların üzerinde açık veya koyu renkli çizgiler görürseniz, yazdırma kafasını temizlemeniz gerekebilir. Bu işlem, eğer yazıcıyı uzun süre kullanmadığınızda tıkanabilen yazdırma kafası nozüllerinin temizler.

Tavsiye:

İyi bir yazdırma kalitesi elde etmek için EPSON STYLUS PHOTO RX ürününüzü en az ayda bir açmanız iyi bir fikirdir.

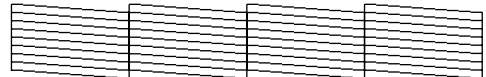
Yazdırma Kafasını Kontrol Etme

Herhangi bir yazdırma kafası nozülünün tıkalı olup olmadığını veya yazdırma kafasını temizledikten sonra sonucu kontrol etmek için bir nozül kontrol deseni yazdırabilirsiniz.

1. **Setup/Utilities** (Ayarlar/Yardımcı Programlar) düğmesine basın.
2. Nozül kontrolü simgesini aşağıda gösterildiği şekilde seçmek için **Left** veya **Right** düğmesini kullanın ve sonra **Start** (Başlat) düğmesine basın.



3. Yaprak besleyiciye A4 boyutlu düz kağıt yükleyin ve sonra nozül kontrolünü yazdırmak için **Start** (Başlat) düğmesine tekrar basın.
4. Yazdırdığınız nozül kontrol desenini inceleyin. Aşağıda gösterildiği gibi her bir dereceli çizgi tam ve boşluksuz olmalıdır.



- Çıktılarınız iyi görünüyorsa önceki moda dönmek için **Setup/Utilities** (Ayarlar/Yardımcı Programlar) düğmesine basın.

- Aşağıda gösterildiği şekilde herhangi bir boşluk görmeyen halde yazdırma kafasını bir sonraki bölümde açıklandığı şekilde temizleyin.



Yazdırma Kafasını Temizleme

Yazdırma kafasını, mürekkebi gerektiği gibi sevk etmesini sağlayacak şekilde temizlemek için şu adımları izleyin. Yazdırma kafası temizleme işleminde mürekkep kullanıldığı için sadece kalite düştüğünde temizleyin.

Not:

LCD ekranındaki bir ileti, bir kartuşun boş olduğunu veya mürekkebin azaldığını bildirirse yazdırma kafasını temizleyemezsiniz. İlk olarak belirtilen mürekkep kartuşunu değiştirmeniz gerekir.

1. EPSON STYLUS PHOTO RX'in açık olduğundan fakat yazdırmadığından emin olun.
2. **Setup/Utilities** (Ayarlar/Yardımcı Programlar) düğmesine basın.
3. Kafa temizleme simgesini aşağıda gösterildiği şekilde seçmek için ◀ veya ▶ düğmesini kullanın ve sonra ◇ **Start** (Başlat) düğmesine basın.



4. Kafa temizleme işlemi başlatmak için ◇ **Start** (Başlat) düğmesine basın.

Temizleme işlemi yaklaşık 30 saniye sürer ve bu süre zarfında LCD ekranda işlemin devam ettiğini gösteren bir simge belirir.



Dikkat:

EPSON STYLUS PHOTO RX'in hasar görmesini önlemek için, kafa temizleme işlemi çalışırken ürünü asla kapatmayın.

5. Temizleme işlemi tamamlandığında sonuçları kontrol etmek için bir nozül kontrol deseni yazdırın; ➔ sayfa 21.

Üç veya dört kez temizledikten sonra herhangi bir gelişme göremezseniz sayfa 25'te başlayan çözümlere bakın. Ayrıca EPSON STYLUS PHOTO RX ürününüzü kapatıp kuruyan mürekkebin yumuşaması için bir gece bekleyebilirsiniz. Sonra yazdırma kafasını tekrar temizlemeyi deneyin.

Yazdırma Kafasını Hizalama

Çıktılarınız damarlı görünüyorsa veya çentikli dikey çizgiler görünüyorsa yazdırma kafasını hizalamanız gerekebilir.

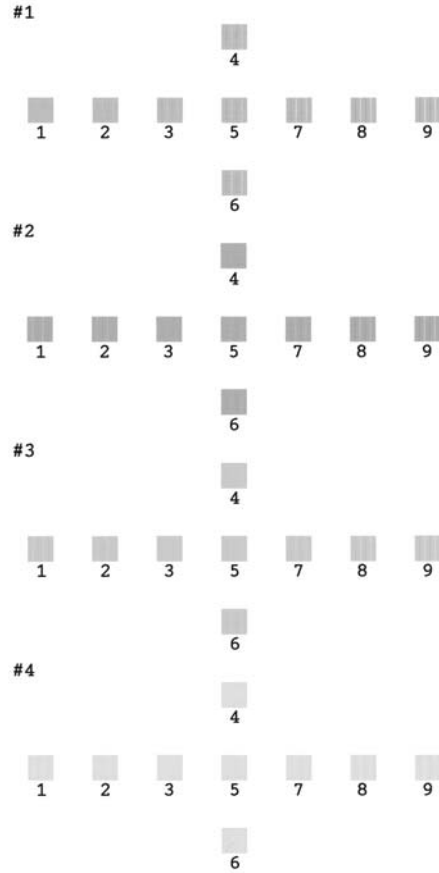
1. EPSON STYLUS PHOTO RX'in açık olduğundan fakat yazdırmadığından emin olun.
2. Birkaç tane düz kağıt yükleyin.
3. **Setup/Utilities** (Ayarlar/Yardımcı Programlar) düğmesine basın.
4. Aşağıda gösterildiği şekilde yazdırma kafası hizalama simgesini seçmek için ◀ veya ▶ düğmesini kullanın ve sonra ◇ **Start** (Başlat) düğmesine basın.



5. Aşağıdaki hizalama sayfası yazdırılır.

Not:

Hizalama deseni yazdırırken Ⓞ **Stop/Clear Settings** (Durdur/Ayarları Sil) düğmesine basmayın.



6. Desen No. 1'e bakın ve fark edilir düzensiz çizgilerin olmadığı en düz yazdırılmış deseni bulun.

- LCD panel üzerinde bu yamanın sayısı görünene kadar ▲ veya ▼ düğmesine basın.

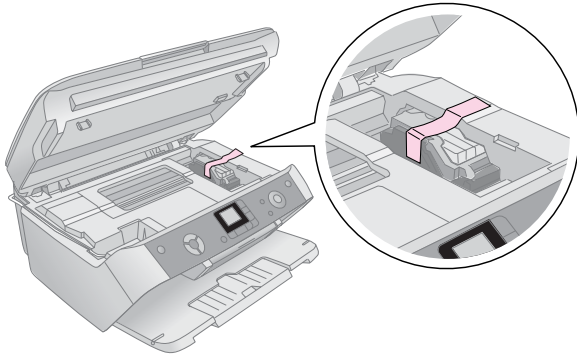


- ◆ **Start** (Başlat) düğmesine basın.
- Diğer üç hizalama deseni için 5 ila 7. adımları tekrarlayın.
- Bir önceki moda dönmek için **Setup/Utilities** (Ayarlar/Yardımcı Programlar) düğmesine basın.

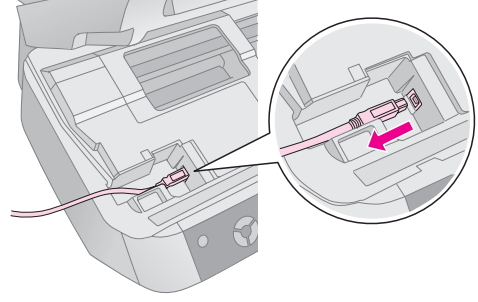
EPSON STYLUS PHOTO RX'inizi Nakletme

EPSON STYLUS PHOTO RX'inizi uzak bir yere taşımanız gerektiğinde, taşınmak üzere orijinal kutusunda veya aynı boyuttaki bir kutuda hazırlamalısınız.

- Yaprak besleyiciden bütün kağıtları çıkarın ve EPSON STYLUS PHOTO RX'in kapalı olduğundan emin olun.
- Tarayıcı birimini açın ve yazdırma kafasının sağda, başlangıç konumunda olduğundan emin olun. Mürekkep kartuşu yuvasını gösterildiği şekilde bir bantla kasaya sabitleyin ve sonra tarayıcı birimini kapatın.



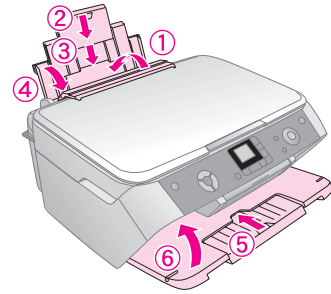
- Elektrik kablosunu elektrik prizinden çıkarın ve sonra USB kablosunu bilgisayarımdan çıkarın.



⚠ Uyarı:

Tarayıcı birimini kapatırken parmağınızı sıkıştırmamaya dikkat edin.

- Kağıt desteğini, besleyici koruyucusunu ve çıktı tepsisini kapatın.



- EPSON STYLUS PHOTO RX'i koruyucu materyalleri ile birlikte orijinal kutusunda yeniden paketleyin.

EPSON STYLUS PHOTO RX'i taşırken düz tutmaya dikkat edin. Taşdıktan sonra yazdırma kafasını sabitleyen bandı çıkarın. Yazdırma kalitesinde bir düşüş gözlemlerseniz bir temizleme döngüsü çalıştırın (➔ sayfa 21) veya yazdırma kafasını hizalayın (➔ sayfa 22).

Sorunları Çözme

EPSON STYLUS PHOTO RX ürününüzle ilgili bir sorun varsa LCD ekrandaki iletileri kontrol edin, nozül kontrolü çalıştırın (→ sayfa 21) veya bkz. "Sorunlar ve Çözümler" sayfa 25.

Şu bölümlere bakın:







- Aşağıda "LCD İletileri" sayfa 24
- "Sorunlar ve Çözümler" sayfa 25
- "Müşteri Desteği" sayfa 26








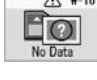




LCD İletileri

LCD ekrandaki iletileri kontrol ederek birçok sorunu tanımlayabilir ve çözebilirsiniz. İletileri kontrol ederek sorunları çöremezseniz aşağıdaki tabloyu ve tavsiye edilen çözümleri kullanın.

Not:

Çözümler, bu ürünü bağımsız olarak kullanırken meydana gelen sorunlar içindir. Yazdırma, tarama, baskı kalitesi veya bilgisayarla ilgili sorunların ayrıntılı çözümleri için çevrimiçi *Kullanım Kılavuzu*'na bakın.


Simge	Nedeni	Çözüm
	Mürekkep bitti.	Boş mürekkep kartuşlarını değiştirin.
	Mürekkep kartuşu takılı değil veya doğru şekilde takılmamış.	Mürekkep kartuşunu doğru şekilde takın.
	Yaprak besleyicide yüklü kağıt yok.	Yaprak besleyiciye kağıt yükleyin. Sonra devam etmek için Start (Başlat), iptal etmek için ise Stop/Clear Settings (Durdur/Ayarları Sil) düğmesine basın. → sayfa 4
	Kağıt sıkışmış.	Sıkışmış kağıdı çıkartın ve ardından Start (Başlat) düğmesine basın. → sayfa 25
	Dizin sayfası doğru şekilde konumlandırılm adığı için tanınmıyor.	Dizin sayfasını üst kısmını camın sol kenarıyla hizalayarak belge tablasına doğru şekilde yerleştirin. Sonra devam etmek için Start (Başlat), iptal etmek için ise Stop/Clear Settings (Durdur/Ayarları Sil) düğmesine basın.
	Dizin sayfası yanlış işaretlenmiş.	Dizin sayfasını çıkarın, doğru şekilde işaretleyin ve yeniden deneyin. → sayfa 13

	Dizin sayfası bellek kartındaki fotoğraflarla eşleşmiyor.	Bellek kartını çıkarın ve dizin sayfasını yazdırmak için kullanılan kartı takın—veya belge tablasına doğru dizin sayfasını yerleştirin. Sonra devam etmek için Start (Başlat), iptal etmek için ise Stop/Clear Settings (Durdur/Ayarları Sil) düğmesine basın.
	Fotoğraf ön tarama işlemi sırasında bir hata oluştu.	Fotoğrafın doğru şekilde yerleştirilip yerleştirilmediğini kontrol edin ve tekrar deneyin. → sayfa 6
	Film ön tarama işlemi sırasında bir hata oluştu.	Filmin doğru şekilde yerleştirilip yerleştirilmediğini kontrol edin ve tekrar deneyin. → sayfa 17
	Kafa temizleme işlemi gerçekleştirilmek için yeterli mürekkep yok.	Mürekkep kartuşlarını yenileri ile değiştirin.
	EPSON STYLUS PHOTO RX'te bir sorun var.	EPSON STYLUS PHOTO RX'i kapatın ve sonra yeniden açın. Hata belli değilse yardım almak için yerel yetkili servis merkezimize veya Epson'a başvurun. → sayfa 26
	EPSON STYLUS PHOTO RX'in bir parçasının değiştirilmesi gerekiyor.	Bilgi almak için yerel yetkili servis merkezimize veya Epson'a başvurun. → sayfa 26
	Atık mürekkep süngeri neredeyse dolu.	Bilgi almak için yerel yetkili servis merkezimize veya Epson'a başvurun. → sayfa 26
	Bellek kartı geçerli herhangi bir fotoğraf içermiyor.	Bellek kartını çıkarın ve bkz. → sayfa 10.
	Bellek kartı hatası.	Bellek kartını çıkarın ve bkz. → sayfa 10.
	Bağlanan kamera tanınmıyor.	Bağlantıyı kontrol edin ve tekrar deneyin. → sayfa 15
	Kağıt kalınlığı kolu yanlış konuma ayarlı.	Kağıt türü için kağıt kalınlığı kolunu doğru konuma getirin ve tekrar deneyin.
	Bellek kartı takılı değil.	Geçerli bir bellek kartı takın ve tekrar deneyin. → sayfa 10


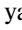
Sorunlar ve Çözümler

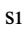
EPSON STYLUS PHOTO RX'i kullanırken sorunla karşılaştığınızda aşağıdaki çözümleri kontrol edin.

Kopyalama Sorunları

- Orijinal belgenizin belge tablasının üst sol köşesine yerleştirildiğinden emin olun.
- Eğer kopyanın kenarları kesikse, orijinali köşeden biraz uzaklaştırın.
- Kağıdınızı, sol kenar kılavuzu sol tarafına dayanacak şekilde önce kısa kenarından tam sağ konuma yüklediğinizden emin olun. Sol kenar kılavuzunun iç kısmındaki  ok işaretini açacak şekilde kağıt yüklemeyin.

Kağıt Besleme Sorunları


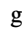
- Kad yaprak besleyiciden çıkarın. Yaprakları ayırmak için desteyi havalandırın. Kağıdı sağ kenara yaslanacak şekilde tekrar yükleyin ve sol kenar kılavuzunu kağıda dayanacak şekilde (fakat fazla sıkıştırmadan) kaydırın. Kağıdın yaprak koruyucunun önünde olmamasına dikkat edin.
- Bir seferde çok fazla kağıt yüklemeyin. Yükleyebileceğiniz yaprak sayısı hakkında daha fazla bilgi için bkz. ➔ sayfa 4.
- Kağıt sıkışması halinde sıkışmayı düzeltmek için şu adımları izleyin.
 1. Sıkışan kağıdı çıkarmak için  **Start** (Başlat) düğmesine basın. Sıkışan kağıt çıkmazsa bir sonraki adıma geçin.
 2. Eğer kağıt, yaprak besleyicinin veya çıktı tepsisinin yakınında sıkışmışsa yavaşça çekip çıkarın ve  **Start** (Başlat) düğmesine basın.

Kağıt EPSON STYLUS PHOTO RX'in içinde sıkışmışsa yazıcıyı kapatmak için  **On** (Açma/Kapatma) düğmesine basın. Tarayıcı birimini açın ve sonra içerideki kağıdın tümünü, yırtılan parçalarla birlikte çıkartın. Kağıdı geriye çekmeyin; bu, yaprak besleyiciye zarar verebilir. Tarayıcı birimini kapatın ve sonra EPSON STYLUS PHOTO RX'i tekrar açın.

Baskı Kalitesi Sorunları

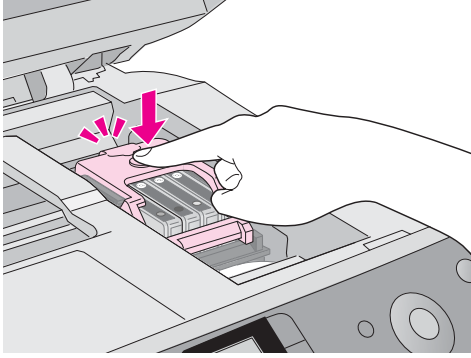
Kopyalama ve baskı kalitesi ile ilgili sorunlar varsa şu çözümleri deneyin:

- Belgeyi, belge tablası üzerinde düz yerleştirdiğinizden ve EPSON STYLUS PHOTO RX'in eğik durmadığından veya yazıcıyı düz olmayan bir zemine yerleştirmediğinizden emin olun.

- Kağıdı yazdırılabilir tarafı (genellikle daha beyaz, parlak veya cilalı taraf) yukarı bakacak şekilde yükleyin.
- Kağıdınızın nemli veya kıvrılmış olmamasına dikkat edin.
- Bir seferde bir sayfa yükleyin. Yaprakları çıktı tepsisinden bir seferde çok fazla almadan çıkarın.
- Kumanda panelindeki kağıt boyutu ve kağıt türü ayarlarının yüklediğiniz kağıt türü ile eşleştiğinden emin olun (➔ sayfa 4).
- En iyi baskı kalitesi için Epson kağıt (➔ sayfa 4) ve orijinal Epson mürekkep kartuşu (➔ sayfa 19) kullanın.
- Çoğu kağıt türü için kağıt kalınlığı kolunu  konumuna getirin. Zarflara yazdırıyorsanız kolu  konumuna getirin.
- Çıktılarınızda açık veya koyu renkli bantlar fark ederseniz veya çıktılarınız soluksa, yazdırma kafasını temizlemeniz gerekebilir. Yazdırma kafasının temizlenmesi gerekip gerekmediğini görmek için sayfa 21'de açıklandığı şekilde bir nozül kontrolü çalıştırın.
- Yazdırma kafasını sayfa 21'de açıklandığı şekilde temizleyin.
- Çentikli dikey çizgiler görürseniz yazdırma kafasını hizalamanız gerekebilir. Talimatlar için, bkz. ➔ sayfa 22.
- Mürekkep kartuşu eski olabilir veya mürekkebi azalmış olabilir. Mürekkep kartuşunun değiştirilmesi hakkında talimatlar için, bkz. ➔ sayfa 22.
- Fotoğraf üzerinde noktalı bir hat ortaya çıkıyorsa, belge tablasını yumuşak, kuru, iplik bırakmayan (kağıt havlu tavsiye edilmez) bir bezle temizleyin veya gerekirse yumuşak bir bez üzerinde az miktarda cam temizleyicisi kullanın. **Belge tablasının üzerine doğrudan cam temizleyicisi püskürtmeyin.**
- Kağıt üzerinde lekeler görmeniz halinde belge tablasına belge yerleştirmeden birkaç kopya alın.
- Film veya saydamlarınızın tarayıcıya doğru şekilde yerleştirildiğinden ve film yuvasının belge tablası üzerinde düz durduğundan emin olun (➔ sayfa 17).
- Film veya saydamların düşük sıcaklıktaki ortamlarda bastırılması EPSON STYLUS PHOTO RX'in iyi ısıtılmaması halinde taranan veya bastırılan görüntüde renklerin bozulmasına yol açabilir. Bu durum gerçekleşirse EPSON STYLUS PHOTO RX'i yaklaşık 10 dakika açmadan veya tarama modunu değiştirmeden bırakın ve tekrar deneyin.

Yazdırma Kafası Sorunları

Mürekkep kartuşu kapağı kapanmıyor veya yazdırma kafası başlangıç konumuna gitmiyorsa kapağı açın ve mürekkep kartuşunu tık sesi çıkartarak yerine oturana kadar itin.



Müşteri Desteği

Müşteri Desteğine Başvurma

Epson ürününüz doğru çalışmıyorsa ve ürün belgelerindeki sorun giderme bilgilerini kullanarak sorunu çözemiyorsanız, yardım için müşteri destek hizmetlerine başvurun. EPSON Müşteri desteğine başvurma hakkında bilgi edinmek için Tüm Avrupa Garanti Belgesi'ne bakın. Aşağıdaki bilgileri verdiğiniz takdirde size çok daha hızlı yardım sunacaklardır.

- Ürün seri numarası
(Seri numarası etiketi genellikle ürünün arkasındadır.)
- Ürün modeli
- Ürün yazılımı sürümü
(Ürün yazılımındaki **About** (Hakkında), **Version Info** (Sürüm Bilgisi) düğmesini veya benzeri düğmeyi tıklatın.)
- Bilgisayarınızın markası ve modeli
- Bilgisayar işletim sisteminizin adı ve sürümü
- Genelde ürününüzle birlikte kullandığınız yazılım uygulamalarının adları ve sürümleri

Teknik Destek Web Sitesi

En yeni sürücüler, SSS'ler, kılavuzlar ve diğer indirilebilir belgeler için <http://www.epson.com> sitesine gidin ve yerel EPSON web sitenizin Destek bölümünü seçin.

Epson'un Teknik Destek Web Sitesi yazıcı belgelerinizdeki sorun giderme bilgilerini kullanarak çözemediğiniz sorunlar ile ilgili yardım sunar.

Önemli Güvenlik Talimatları

EPSON STYLUS PHOTO RX ürününüzü kullanmadan önce bu güvenlik talimatlarını okuyun ve uygulayın:

- Yalnızca EPSON STYLUS PHOTO RX ürünüyle birlikte gelen elektrik kablosunu kullanın. Başka kabloların kullanılması yangın ve elektrik çarpmasına neden olabilir. Kabloyu başka bir donanımla birlikte kullanmayın.
- Elektrik kablosunun bütün ilgili yerel güvenlik standartlarına uygun olduğundan emin olun.
- Sadece etikette belirtilen türde bir güç kaynağı kullanın.
- EPSON STYLUS PHOTO RX ürününü fişini kolaylıkla takıp çıkarabileceğiniz bir duvar prizine yakın bir yere koyun.
- Elektrik kablosunun hasar görmesine veya yıpranmasına neden olacak durumlardan kaçının.
- EPSON STYLUS PHOTO RX ürünüyle uzatma kablosu kullanmanız durumunda, uzatma kablosuna bağlı aygıtların toplam amper değerinin kablonun amper değerini aşmamasına dikkat edin. Ayrıca, duvardaki prize bağlı tüm aygıtların toplam amper değerinin de duvar prizinin amper değerinden fazla olmadığından emin olun.
- Ürünü, hızlı ısı veya nem değişikliklerine, darbe ve titreşime veya toza maruz kalan yerlere kurmandan kaçının.
- Uygun havalandırma için, EPSON STYLUS PHOTO RX ürününün etrafında yeterli büyüklükte boş alan bırakın.
- EPSON STYLUS PHOTO RX ürününü bir radyatör veya sıcak hava kaynağının yakınına veya doğrudan güneş ışığı alan bir yere koymayın.
- EPSON STYLUS PHOTO RX ürününü düz, sağlam ve kendi taban alanından daha geniş boyutlarda bir zemine yerleştirin. Bu ürün, eğimli bir zeminde düzgün çalışmaz.
- EPSON STYLUS PHOTO RX ürününün arkasının, duvardan en az 10 cm uzakta olmasına dikkat edin.
- EPSON STYLUS PHOTO RX ürününün üzerine su dökmeyin.
- Belge kapağını kesinlikle durma noktasını geçecek şekilde açmaya çalışmayın ve EPSON STYLUS PHOTO RX ürününün üzerine ağır nesnelere koymayın.
- Kasadaki açıklıkları hiçbir biçimde kapamayın, örtmeyin veya yuvaların içine herhangi bir nesne sokmayın.
- Belgelerinizde özel olarak açıklanmadıkça EPSON STYLUS PHOTO RX ürününe kendiniz bakım yapmayı denemeyin.
- Aşağıdaki koşullarda EPSON STYLUS PHOTO RX ürününün fişini çıkarın ve servis için yetkili servis personeline başvurun: elektrik kablosu veya fiş hasar görmüş, ürünün içine su kaçmış, ürün düşmüş veya kasası zarar görmüş, ürün normal biçimde çalışmıyor veya performansı eskisinden farklı ise. Yalnızca işletme talimatlarında kapsanan kontrolleri ayarlayın.
- EPSON STYLUS PHOTO RX ürününü depolarken veya taşırken yatırmayın, bir yanı üzerine dikmeyin veya ters çevirmeyin. Aksi takdirde kartuşlardan mürekkep sızabilir.

Mürekkep Kartuşu Güvenlik Talimatları

- Mürekkep kartuşlarını küçük çocukların ulaşamayacağı yerlerde muhafaza edin ve mürekkebi içmeyin.
- Kullanılmış mürekkep kartuşlarını tutarken dikkatli olun; mürekkep besleme noktalarının etrafında mürekkep kalmış olabilir. Cildinize mürekkep bulaşırsa söz konusu yeri su ve sabunla iyice yıkayın. Mürekkep gözünüze kaçarsa gözünüzü hemen bol suyla yıkayın. Hala rahatsızlık duyarsanız veya görüş sorunları olursa hemen bir doktora başvurun.
- Ürün yazdırma işlemi yaparken, elinizi EPSON STYLUS PHOTO RX ürününün içine sokmayın veya kartuşlara dokunmayın.
- Kartuşları çalkalamayın, aksi takdirde sızıntı meydana gelebilir.
- Mürekkep kartuşunu ambalajından çıkardıktan sonra hemen takın. Kartuşu kullanmadan önce uzun süre ambalajsız bırakmak baskı kalitesinin düşmesine neden olabilir.
- Mürekkep kartuşunun üzerindeki etiketi çıkartmayın veya yırtmayın, aksi takdirde sızıntı meydana gelebilir.
- Kartuşun yan tarafındaki yeşil IC yongasına dokunmayın. Aksi takdirde normal çalışma ve baskı etkilenebilir.



- Mürekkep kartuşunu daha sonra tekrar kullanmak üzere çıkarırsanız, mürekkep besleme noktasının kirlenmemesine dikkat edin ve EPSON STYLUS PHOTO RX ile aynı ortamda saklayın. Mürekkep besleme noktasına yerleştirilmiş olan valf, kapak veya tapa kullanma gereğini ortadan kaldırmış olsa dahi kartuşun temas ettiği nesnelere mürekkep bulaşmaması için özen gösterilmelidir. Mürekkep besleme noktasına veya çevresine dokunmayın.

ENERGY STAR® Uyumluluğu



Bir ENERGY STAR® Ortağı olarak Epson, bu ürünün ENERGY STAR® enerji verimliliği yönergelerini karşıladığını belirlemiştir.

Uluslararası ENERGY STAR® Ofis Donanımları Programı, elektrik üretiminden kaynaklı hava kirliliğini azaltma hedefi doğrultusunda enerji tasarruflu kişisel bilgisayar, monitör, yazıcı, faks makinesi, fotokopi makinesi, tarayıcı ve çok fonksiyonlu aygıtların üretimini geliştirmek üzere bilgisayar ve ofis donanımı endüstrisi ile kurulan gönüllü bir ortaklıktır. Standartları ve logoları katılımcı ülkelerde aynıdır.

Telif Hakkı Uyarısı

Tüm hakları saklıdır. Bu belge, Seiko Epson Corporation'ın yazılı izni olmadan kısmen veya tamamen çoğaltılamaz, bilgi erişim sistemlerinde saklanamaz veya elektronik, mekanik yöntemlerle, fotokopi, kayıt yöntemleriyle veya diğer yöntemlerle başka ortamlara aktarılamaz. İşbu belgede bulunan bilgiler yalnızca bu ürün ile kullanılmak üzere tasarlanmıştır. Bu bilgilerin başka yazıcılar için kullanılmasından Epson sorumlu değildir.

Seiko Epson Corporation ve bağlı kuruluşları ürünü satın alanın veya üçüncü kişilerin kaza, ürünün yanlış veya kötü amaçlı olarak kullanılması, ürün üzerinde yetkisiz kişilerce yapılan değişiklikler, onarım veya tadilat veya (ABD hariç olmak üzere) Seiko Epson Corporation'ın işletme ve bakım talimatlarına aykırı hareketler nedeniyle uğradıkları zarar, kayıp, maliyet veya gider konusunda ürünü satın alana ve üçüncü kişilere karşı kesinlikle yükümlü olmayacaktır.

Seiko Epson Corporation, kendisi tarafından Orijinal Epson Ürünleri veya Epson Onaylı Ürünler olarak belirlenmemiş ürün seçeneklerinin veya sarf malzemelerinin kullanılmasından doğan zarar veya sorunlardan hiçbir şekilde sorumlu olmayacaktır.

Seiko Epson Corporation, kendisi tarafından Epson Onaylı Ürünler olarak belirlenmemiş arabirim kablolarının kullanılmasından kaynaklanan elektromanyetik parazitini yol açtığı zararlardan sorumlu olmayacaktır.

EPSON® Seiko Epson Corporation şirketinin tescilli ticari markası, EPSON STYLUS™ ise ticari markasıdır.

Telif Hakkı 2001 Seiko Epson Corporation. Tüm hakları saklıdır. PRINT Image Matching™, Seiko Epson Corporation şirketinin ticari markasıdır. PRINT Image Matching logosu, Seiko Epson Corporation şirketinin ticari markasıdır.

Telif Hakkı 2002 Seiko Epson Corporation. Tüm hakları saklıdır. USB DIRECT-PRINT™, Seiko Epson Corporation şirketinin ticari markasıdır. USB DIRECT-PRINT logosu, Seiko Epson Corporation şirketinin ticari markasıdır.

Microsoft® ve Windows®, Microsoft Corporation şirketinin tescilli ticari markasıdır.

DPOF™, CANON INC., Eastman Kodak Company, Fuji Photo Film Co., Ltd. ve Matsushita Electric Industrial Co., Ltd.'nin ticari markasıdır.

SD™ bir ticari markadır.

Memory Stick, Memory Stick Duo, Memory Stick PRO, ve Memory Stick PRO Duo, Sony Corporation'ın ticari markalarıdır.

xD-Picture Card™, Fuji Photo Film Co.,Ltd.'nin ticari markasıdır.

Genel Bildirim: İşbu belgede yer alan diğer ürün adları yalnızca ürünü belirtmek amacıyla kullanılmıştır ve ilgili sahiplerinin ticari markaları olabilir. Epson bu markalarla ilgili olarak hiçbir hak talep etmemektedir.

Telif Hakkı© 2005 Seiko Epson Corporation. Tüm hakları saklıdır.

A

Az mürekkep, 20

B

Basma

- bellek kartından, 10 to 14
- dizin sayfasından, 13 to 14
- fotoğraf makinesinden, 10 to 15

Başvuru sayfası, 13 to 14

Belge

- cam üzerine yerleştirme, 6

Belge altlığı, 2, 16

Belge kapağı, 2, 6

Bellek kartı ışığı, 11

Bellek kartı yuvası, 2

Bellek kartları

- çıkarma, 11
- desteklenen dosya türleri, 10
- fotoğrafların dizin sayfası, 13 to 14
- takma, 11
- uyumlu, 10

Besleyici koruyucusu, 2

Boş mürekkep, 20

C

Copy Density (Kopya Yoğunluğu) ayarı, 7

Ç

Çıktı tepsisi, 2

D

Density (Yoğunluk) ayarı, 7

Dijital fotoğraf makinesi

- kullanarak basma, 10 to 15
- uyumlu dosya türleri, 15
- yazıcıya bağlama, 15

Dizin sayfası, 13 to 14

Dosya türleri, bellek kartı, 10

Durdurma

- basma, 12, 13
- kopyalama, 7, 8

Düğmeler, 3

E

Epson

- kağıt, 4

EPSON'a başvurma, 26

F

Film

- kullanarak basma, 16 to 18

Film yuvası

- belge kapağından çıkartma, 16

film yükleme, 17 to 18

saydam yükleme, 17

Fotoğraflar

birden fazla, 9

cam üzerine yerleştirme, 6

desteklenen dosya türleri, 10

kopyalama, 8

Fotoğraf makinesi

kullanarak basma, 10 to 15

yazıcıya bağlama, 15

G

Görüntü kalitesi sorunları, 25

Güvenlik talimatları, 27 to 28

H

Hata iletileri, 24

i

İletiler, hata, 24

İptal etme

basma, 12, 13

kopyalama, 7, 8

J

JPEG dosyası gereksinimleri, 15

K

Kağıt

seçme, 4

yükleme, 4 to 5

Kağıt desteği, 2

Kalın belge, kopyalama, 6

Kartuş kapağı, 2

Kartuşlar, değiştirme, 19 to 21

Kenar kılavuzu, 2

Kopyalama

birden fazla fotoğraf, 9

fotoğraflar, 8

iptal etme, 7, 8

kalın belge, 6

metin ve grafikler, 7

parlaklık, ayarlama, 7

saydamlar ve negatifler, 16 to 18

Kopyaları açıklama, 7

Kopyaları koyulaştırma, 7

Kumanda paneli, 3

Küçük resim basma, 13 to 14

M

Menu (Menü) düğmesi, 7

Mürekkep kartuşları

boş, 20

değiştirme, 19 to 21

güvenlik talimatları, 28
satın alma, 19
seviyeleri kontrol etme, 19
Mürekkep kartuşlarını çıkarma, 20 to 21
Mürekkep kartuşlarını değiştirme, 19 to 21
Mürekkep kartuşlarını takma, 20 to 21
Mürekkep nozülü kontrolü, 21
Müşteri desteği, 26

N

Negatifler
kullanarak basma, 16 to 18
yükleme, 17
Nozül kontrolü, 21

O

Onay sayfası, 13 to 14

P

Paper Type (Kağıt Türü) ayarı, 4
Parlaklık
kopyalar, 7
PictBridge, 15

S

Saydam birimi penceresi, 17
Saydamlar
kullanarak basma, 16 to 18
Sorun Giderme, 24 to 26
görüntü kalitesi, 25
tarama, 25
Sorunlar
basma, 21
çözme, 24 to 26
Sorunları çözme, 24 to 26

T

Tarama
sorunları, 25
Tarayıcı birimi, 2
Teknik destek, 26

U

USB Direct Print, 15

Y

Yaprak besleyici, 2
Yazdırma kafası
hizalama, 22 to 23
temizleme, 22
Yazdırma kafasını hizalama, 22 to 23
Yazdırma kafasını temizleme, 22
Yazdırma nozüllerini kontrol etme, 21

EPSON



MEMORY STICK PRO™