

**EPSON®**

# Guida operativa di EMP Monitor

**EMP-765  
EMP-755**





## **Operazioni che è possibile eseguire con EMP Monitor**    **2**

|                                       |   |
|---------------------------------------|---|
| Ambiente operativo .....              | 2 |
| Prima di iniziare le operazioni ..... | 2 |

## **Registrazione dei proiettori per il monitoraggio**    **3**

|   |   |
|---|---|
| Registrazione tramite rilevamento automatico .....              | 4 |
| Registrazione tramite indirizzo IP (Registrazione manuale)....  | 5 |
| Modifica dell'elenco dei proiettori registrati manualmente..... | 5 |
| Eliminazione di un proiettore dall'elenco dei proiettori .....  | 5 |

## **Finestra principale di EMP Monitor**    **6**

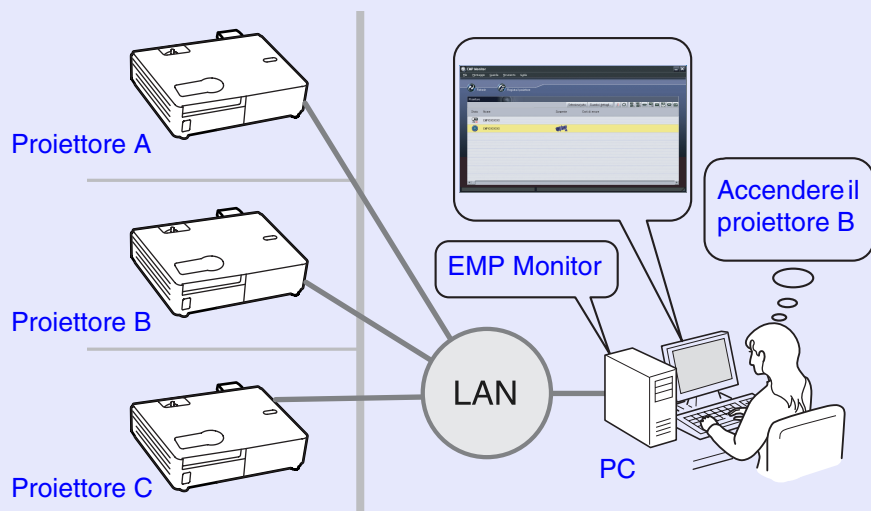
|  |   |
|--|---|
| Funzioni dei pulsanti.....                       | 6 |
| Descrizione dell'elenco dei proiettori .....     | 7 |
| Visualizzazione di informazioni dettagliate..... | 8 |

## **Se non è possibile monitorare o controllare un proiettore utilizzando EMP Monitor**    **9**



# Operazioni che è possibile eseguire con EMP Monitor

È possibile visualizzare informazioni sullo stato di più proiettori collegati a una rete dallo schermo di un unico computer, oltre a eseguire operazioni in blocco su tutti i proiettori, come l'accensione, lo spegnimento e la modifica della sorgente delle immagini. È possibile monitorare e controllare con operazioni in blocco fino a 64 proiettori.



Esempio di configurazione del sistema



## Suggerimento

- Se il menu di configurazione "Esteso" - "Modo stand by" del proiettore è impostato su "Network attivata", sarà possibile impostare e controllare il proiettore utilizzando EMP Monitor anche in modalità standby (quando la spia Power è accesa in arancione).
- Non è possibile utilizzare le funzioni di amministrazione di EMP Monitor se si utilizza la modalità di connessione Easy in una LAN wireless.

## Ambiente operativo

\* Non è possibile utilizzare computer Macintosh.

|                                    |  |
|------------------------------------|--|
| OS*                                | 98SE/Me/NT4.0/2000 Professional/XP Home Edition/XP Professional              |
| CPU                                | Pentium MMX 166 MHz o superiore (Pentium II 233 MHz o superiore consigliato) |
| Capacità di memoria                | 64 MB o superiore (128 MB o più consigliati)                                 |
| Spazio su disco rigido disponibile | 6 MB o superiore   |
| Display                            | Risoluzione XGA (1024×768) o superiore, colori display a 16 bit o superiore  |

## Prima di iniziare le operazioni

Verificare i requisiti seguenti prima di avviare EMP Monitor.

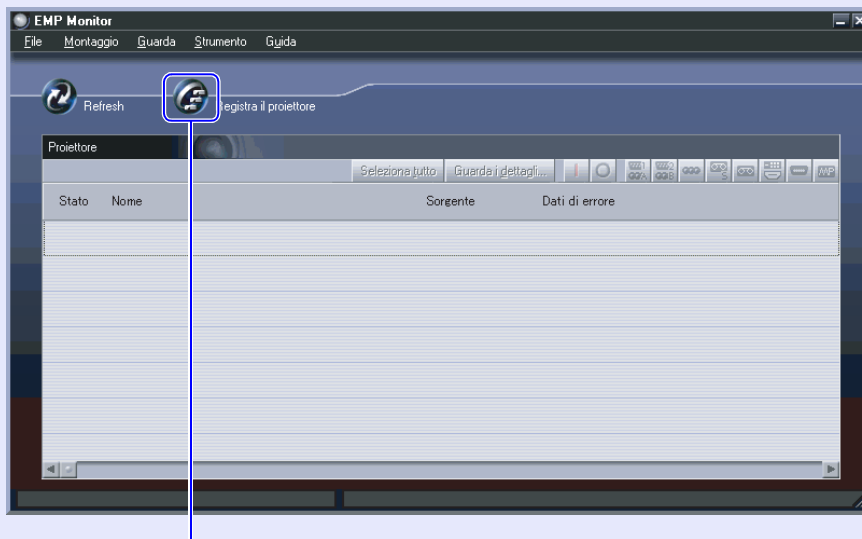
- EMP Monitor deve essere installato nel computer da utilizzare per il monitoraggio e il controllo.
  - ☛ "Installazione del software Easy MP" nel Guida alla configurazione di rete EasyMP
- Configurare le impostazioni di rete in modo che il proiettore e il computer siano collegati in modalità Access Point (Punto di accesso) o in modalità di connessione LAN cablata.
  - ☛ "Collegamento in modalità punto di accesso o in modalità connessione LAN cablata" nel Guida alla configurazione di rete EasyMP
- Se si utilizza Windows 2000, NT4.0 o XP, il computer deve essere avviato in modalità administrator.

# Registrazione dei proiettori per il monitoraggio

Questa operazione viene eseguita quando si avvia EMP Monitor per la prima volta dopo che è stato installato e quando si desidera aggiungere altri proiettori. Dopo aver registrato un proiettore, il relativo stato verrà visualizzato automaticamente ogni volta che viene avviato EMP Monitor.

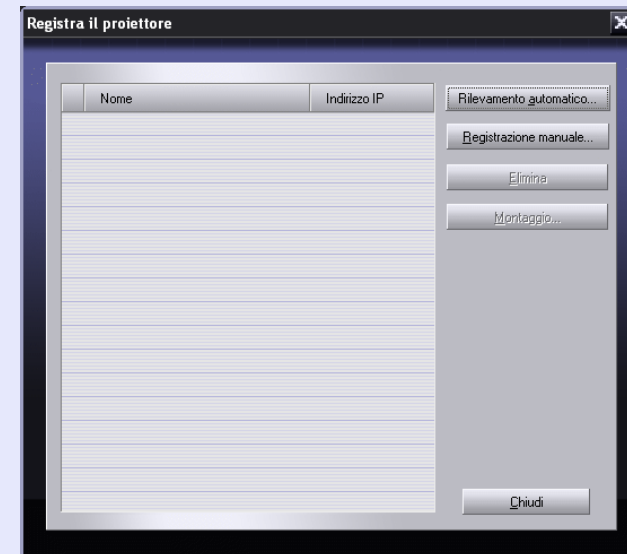
## Procedura

- 1 Fare clic su "Start" - "Programmi" (o "Tutti i programmi") - "EPSON Projector" - "EMP Monitor" in questo ordine, per avviare EMP Monitor.
- 2 Fare clic sull'icona "Registra il proiettore".



Fare clic per aggiungere un proiettore da monitorare

Viene visualizzata la finestra "Registra il proiettore".




Per registrare i proiettori, utilizzare la procedura "Registrazione tramite rilevamento automatico" (☞ p.4) o "Registrazione tramite indirizzo IP (Registrazione manuale)" (☞ p.5).

## Procedura

- (☞ p.5



## 3

- Per dettagli sull'utilizzo della finestra principale, fare riferimento a "Finestra principale di EMP Monitor".  p.6



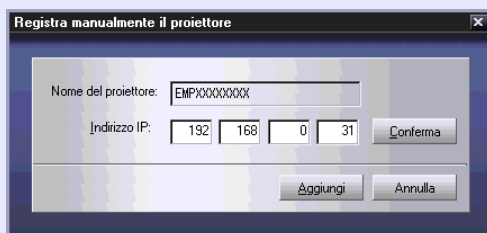
## Registrazione tramite indirizzo IP (Registrazione manuale)

### Procedura

**1** Fare clic sul pulsante "Registrazione manuale" nella finestra "Registra il proiettore".

**2** Immettere l'indirizzo IP del proiettore da registrare nella casella "Indirizzo IP" e fare clic sul pulsante "Conferma".

Se nella rete viene rilevato un proiettore con l'indirizzo IP specificato, viene visualizzato il nome del proiettore, quindi è possibile verificare che sia il proiettore desiderato. Se non si tratta del proiettore desiderato, immettere nuovamente l'indirizzo IP.



**3** Fare clic sul pulsante "Aggiungi".



### Suggerimento

*Se viene visualizzata una finestra di immissione della password, immettere la password dell'amministratore del proiettore e fare clic sul pulsante "OK".*

## Modifica dell'elenco dei proiettori registrati manualmente

Per modificare il nome o l'indirizzo IP dei proiettori che sono stati registrati manualmente, utilizzare la procedura seguente.

### Procedura

**1** Selezionare il proiettore da modificare nella finestra "Registra il proiettore" e fare clic sul pulsante "Montaggio".

**2** Se il nome del proiettore è stato modificato, fare clic sul pulsante "Conferma".  
Se l'indirizzo IP è stato modificato, immettere il nuovo indirizzo IP e fare clic sul pulsante "Conferma".

Verificare che il nome del proiettore sia corretto.

**3** Fare clic sul pulsante "Refresh".

## Eliminazione di un proiettore dall'elenco dei proiettori

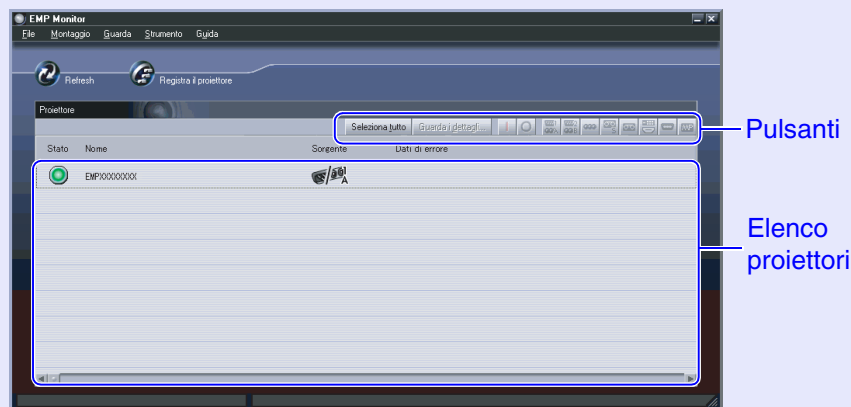
Selezionare il proiettore da eliminare dall'elenco nella finestra "Registra il proiettore" e fare clic sul pulsante "Elimina".


È possibile selezionare più di un proiettore contemporaneamente.



# Finestra principale di EMP Monitor











Nella finestra principale vengono visualizzate le informazioni di stato su ciascun proiettore. Per eseguire le operazioni relative ai proiettori, selezionare i proiettori dal relativo elenco e fare clic sui pulsanti.



Per chiudere la finestra, fare clic su  nell'angolo superiore destro.

## Funzioni dei pulsanti

Per i proiettori selezionati dal relativo elenco è possibile collegare o scollegare l'alimentazione oppure modificare la sorgente d'ingresso. Inoltre è possibile eseguire le stesse operazioni utilizzando i comandi nel menu "Strumento".

|   |  |
|---|--|
| Pulsante<br>"Guarda i dettagli"   | Mostra informazioni dettagliate sui proiettori selezionati.  |
|  Power ON    | Collega l'alimentazione del proiettore.  |
|  Power OFF   | Scollega l'alimentazione del proiettore.   |
|  PC1, InputA | Passa alla sorgente di ingresso collegata alla porta [Computer1], alla porta [Computer] o alla porta [InputA]. |
|  PC2, InputB | Passa alla sorgente di ingresso collegata alla porta [Computer2] o alla porta [InputB].                        |
|  BNC         | Passa alla sorgente di ingresso collegata alla porta [BNC].  |
|  S-Video     | Passa alla sorgente di ingresso collegata alla porta [S-Video].  |
|  Video     | Passa alla sorgente di ingresso collegata alla porta [Video].  |
|  D4        | Passa alla sorgente di ingresso collegata alla porta [D4].   |
|  DVI, HDMI | Passa alla sorgente di ingresso collegata alla porta [DVI] o alla porta [HDMI].                                |
|  EasyMP    | Modifica a EasyMP o a EasyMP.net.  |



### Suggerimento

*Alcuni proiettori collegati potrebbero non essere dotati di tutte le porte o le funzioni suddette. Se si seleziona un pulsante per una porta o una funzione non disponibile, il pulsante non funziona.*





## Descrizione dell'elenco dei proiettori

L'elenco dei proiettori utilizza le icone riportate di seguito per mostrare lo stato dei proiettori.

**Stato:** Visualizza lo stato del proiettore.



Acceso e stato normale



Spento e stato normale



Acceso e stato anomalo



Spento e stato anomalo



Errore di rete (ad esempio il proiettore non è collegato alla rete o il cavo di alimentazione non è collegato)

**Nome:** Visualizza il nome del proiettore.

**Sorgente:** Visualizza la sorgente dell'immagine selezionata.



Computer1, Computer o InputA



Computer2 o InputB



S-Video



Video



D4 (Digitale)



DVI o HDMI (Digitale)

**Informazioni di errore:** Se si verifica un errore del proiettore, le icone riportate di seguito vengono utilizzate per mostrare lo stato.



Avvertenza termine vita operativa della lampada

Sostituire con una nuova lampada.  
☞ "Sostituzione della lampada" nella sezione "Sostituzione dei componenti soggetti a usura" del *Manuale dell'utente*



Problema relativo alla lampada

Fare riferimento a "Lettura delle spie" per risolvere il problema.



Temperatura interna elevata (surriscaldamento)

☞ "In caso di problemi" nel *Manuale dell'utente*



Avvertenze relative alla temperatura



Problema interno



Problema della ventola



Problema relativo al sensore della temperatura

Le informazioni sul proiettore che vengono generate quando viene rilevato un problema rimangono memorizzate fino a quando EMP Monitor viene chiuso. Le schermate di EMP Monitor non vengono aggiornate automaticamente anche se lo stato del proiettore ritorna normale. Fare clic sul pulsante "Refresh" nella finestra principale per aggiornare lo stato.



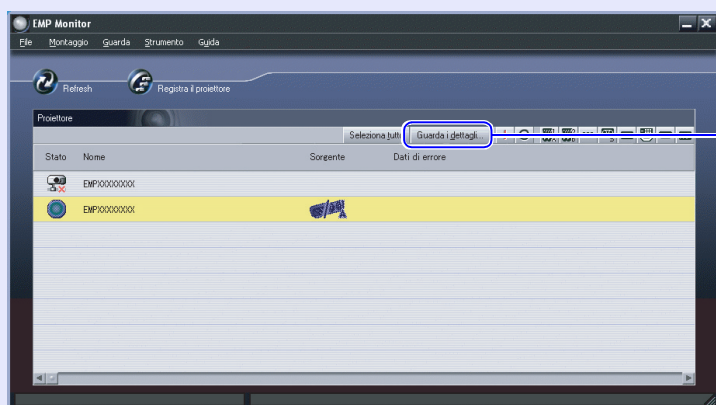


## Visualizzazione di informazioni dettagliate

È possibile verificare le informazioni dettagliate sullo stato dei singoli proiettori collegati.

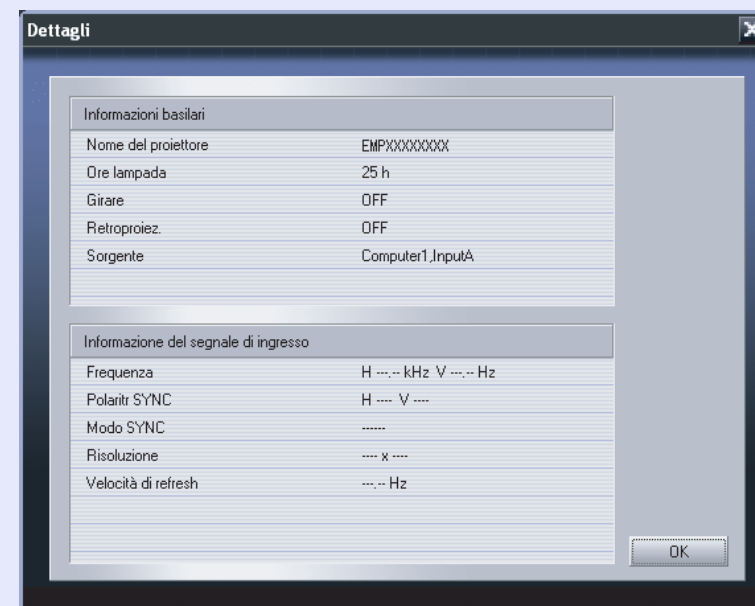
### Procedura

- 1 Selezionare il proiettore da controllare nella finestra principale.
- 2 Fare clic sul pulsante "Guarda i dettagli".



Fare clic per visualizzare i dettagli.

Vengono visualizzate informazioni dettagliate sullo stato nella finestra "Dettagli".



I dettagli visualizzati potrebbero variare lievemente, in base al proiettore collegato.

# Se non è possibile monitorare o controllare un proiettore utilizzando EMP Monitor



| Causa   | Risoluzione  |
|---|--|
| Il proiettore è stato correttamente configurato per il collegamento alla rete?                    | Verificare le impostazioni di rete del proiettore.<br>☞ "Collegamento in modalità punto di accesso o in modalità connessione LAN cablata" nel <i>Guida alla configurazione di rete EasyMP</i> accessorio   |
| EMP Monitor è stato correttamente installato nel computer?  | Disinstallare EMP Monitor e reinstallarlo.   |
| Tutti i proiettori da monitorare e controllare sono stati registrati nell'elenco dei proiettori?  | Registrare il proiettore nell'elenco dei proiettori. ☞ <a href="#">p.3</a>   |
| Il menu di configurazione "Modo stand by" del proiettore è stato impostato su "Network attivata"? | Per utilizzare EMP Monitor per monitorare e controllare il proiettore quando questo è in modalità standby, il menu di configurazione del proiettore "Esteso" - "Modo stand by" deve essere impostato su "Network attivata".<br>☞ "Uso delle opzioni dei menu di configurazione" nel <i>Manuale dell'utente</i> |



Tutti i diritti sono riservati. Nessuna parte della presente pubblicazione può essere riprodotta, memorizzata in sistemi di ricerca o trasmessa in qualsiasi forma o con qualunque mezzo, elettronico, meccanico, fotocopia, registrazione o altri, senza la previa autorizzazione scritta della SEIKO EPSON CORPORATION. Non si assumono responsabilità né relativamente all'uso delle informazioni ivi contenute né per eventuali danni derivanti dall'uso delle suddette informazioni.

Né la SEIKO EPSON CORPORATION né le sue società affiliate potranno essere ritenute responsabili nei confronti dell'acquirente di questo prodotto o di terze parti per eventuali danni, perdite, oneri o spese sostenute dall'acquirente o da terze parti a seguito di incidenti, uso errato od uso improprio del presente prodotto o di modifiche, interventi di riparazione o alterazioni non autorizzate, oppure (con esclusione degli Stati Uniti) dalla mancata osservanza delle istruzioni di funzionamento e di manutenzione fornite dalla SEIKO EPSON CORPORATION.

La SEIKO EPSON CORPORATION non potrà essere ritenuta responsabile per eventuali danni od inconvenienti che potrebbero insorgere dall'uso di accessori opzionali o materiali di consumo diversi da quelli indicati dalla SEIKO EPSON CORPORATION come Prodotti originali EPSON o Prodotti approvati EPSON.

### **Avviso generale:**

EPSON è un marchio registrato di SEIKO EPSON CORPORATION. EasyMP è un marchio di SEIKO EPSON CORPORATION. Macintosh, Mac e iMac sono marchi registrati di Apple Computer, Inc.

IBM è un marchio registrato di International Business Machines Corporation.

Windows, WindowsNT e VGA sono marchi o marchi registrati di Microsoft Corporation negli Stati Uniti.

Dolby è un marchio registrato di Dolby Laboratories.

Cisco Systems è un marchio registrato di Cisco Systems Inc. Negli Stati Uniti D'America e in altri paesi.

Pixelworks e DNX sono marchi di Pixelworks Inc.

Portions of this software are based in part on the work of the Independent JPEG Group.

Portions Copyright©2003 Instant802 Networks Inc. All rights reserved.

Gli altri nomi di prodotti sono utilizzati nel presente manuale esclusivamente a scopo di identificazione e potrebbero essere marchi di proprietà delle rispettive case produttrici. La EPSON rinuncia espressamente a tutti i diritti su questi marchi.

Questo prodotto utilizza un software open source.