

EPSON®

EasyMP™

Manuale di funzionamento

EMP-7850



Sommario



Preparazione di una presentazione (tramite EMP SlideMaker2)

File che è possibile includere negli scenari.....	3
Creazione e invio di uno scenario.....	4
Creazione di uno scenario	5
Invio di uno scenario	9
Come fare per	10

Visualizzazione della presentazione (tramite CardPlayer)

File che è possibile proiettare con CardPlayer	16
Uso di CardPlayer.....	17
Avvio di CardPlayer.....	17
Chiusura di CardPlayer	18
Operazioni di base eseguibili con CardPlayer.....	19
Proiezione di scenari.....	22
Riproduzione di uno scenario.....	22
Operazioni eseguibili durante la presentazione.....	23
Modifica di uno scenario	23
Riproduzione di file grafici e filmati	25
Riproduzione di file grafici e filmati.....	25
Riproduzione in sequenza di tutte le immagini e i filmati all'interno di una cartella (Presentazione).....	26
Impostazione delle condizioni di visualizzazione di file grafici e filmati e della modalità operativa	27

Operazioni avanzate

Impostazione, monitoraggio e controllo da un computer	30
Modifica delle impostazioni tramite browser Web (EasyWeb) ..	30
Monitoraggio e controllo tramite EMP Monitor	33
Uso della Funzione di notifica mail per segnalare problemi	38
Gestione tramite SNMP.....	39



Preparazione di una presentazione (tramite EMP SlideMaker2)

Questa sezione descrive i metodi per creare ed inviare scenari.

File che è possibile includere negli scenari	3
Creazione e invio di uno scenario.....	4
• Creazione di uno scenario	5
• Invio di uno scenario.....	9
• Come fare per	10
• Creazione di uno scenario semplice	10
• Per verificare lo stato della proiezione di uno scenario su un computer	11
• Impostazioni di animazione	13



File che è possibile includere negli scenari

È possibile unire uno o più tra i seguenti tipi di file in un unico file da utilizzare per la creazione di scenari.

Tipo	Tipo di file (estensione)	Note
PowerPoint	.ppt	Microsoft PowerPoint 2000/2002
Immagini	.bmp	
	.jpg	Qualunque versione. Tuttavia, non è possibile riprodurre file in formato a colori CMYK e in formato progressivo.
Filmato	.mpg	<p>MPEG2-PS</p> <p>Se il filmato supera la dimensione massima di 720 × 576 o non è nella stessa forma del DVD (intestazione della sequenza organizzata per ciascun GOP), non è possibile riprodurlo. Il formato audio riproducibile è MPEG-1 Layer 2. Non è possibile riprodurre audio né in formato PCM lineare né in formato AC-3.</p> <p>Si consiglia di utilizzare schede di memoria del formato CompactFlash, oppure un'unità disco rigido card type. È possibile che non si riesca a ottenere una riproduzione corretta utilizzando schede di memoria diverse da quelle summenzionate. Inoltre, utilizzando una scheda CompactFlash a bassa velocità di accesso, è possibile che non si riesca a ottenere una riproduzione corretta e la traccia audio potrebbe saltare o interrompersi.</p>
Audio	.wav	PCM, 22,05/44,1/48,0 kHz, 8/16 bit



Suggerimento

- I seguenti effetti di transizione e impostazioni di animazione del menu "Presentazione" di PowerPoint vengono riflessi in uno scenario.
 - A entrata • Veneziana • Rettangolo • Scacchi
 - Scorrimento • Dissolvenza • Comparsa improvvisa • Fasce
 - Spirale • Dividi • Stiramento • Sfoglia
 - Rotazione • A comparsa • Zoom

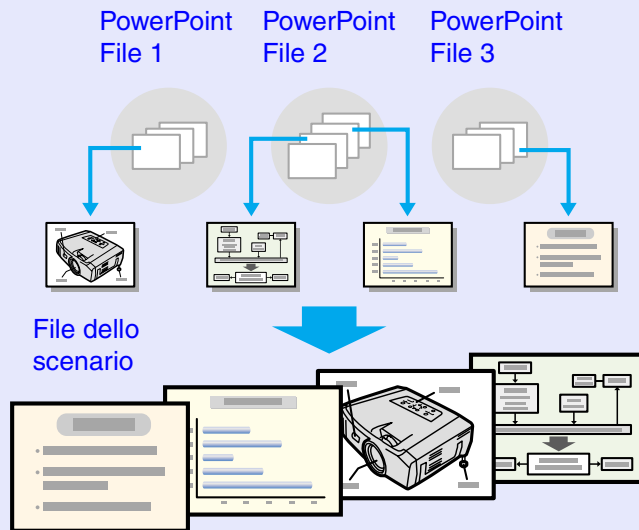
È possibile applicare effetti di transizione e di animazione diversi da quelli elencati sopra utilizzando il comando "Taglio netto".
- Nel caso in cui i file grafici e video indicati nella tabella riportata a sinistra debbano essere riprodotti come singoli file, non è necessario convertirli in scenari. Dopo aver salvato il file su una scheda di memoria, è possibile effettuare la riproduzione e la proiezione diretta con la funzione CardPlayer quando la scheda di memoria è inserita nel proiettore. ➡ p.25

La seguente tabella indica se gli scenari creati utilizzando software forniti in dotazione con proiettori di altri produttori possano essere aperti con EMP SlideMaker2 di questo proiettore.

Proiettore	Software	È possibile aprirlo?
EMP-735	EMP SlideMaker2	Sì
EMP-8150/8150NL	EMP Scenario	No
EMP-715/505	EMP SlideMaker	No

Creazione e invio di uno scenario

Nel presente manuale, uno "scenario" si riferisce a una combinazione di file PowerPoint e di filmati organizzata in una sequenza di proiezione e salvata come un unico file. Gli scenari vengono creati con EMP SlideMaker2. Utilizzando EMP SlideMaker2, è possibile preparare facilmente e in modo efficiente materiale per presentazioni estraendo gli elementi necessari dai file e organizzandoli in sequenza senza modificare i file originali.



Lo scenario creato viene inviato poi alla scheda di memoria inserita nel computer. Inserire la scheda di memoria nello slot per scheda del proiettore e proiettare lo scenario utilizzando la funzionalità EasyMP CardPlayer del proiettore.

EMP SlideMaker2

Creazione di uno scenario  p.5

Invio di uno scenario  p.9

Sul computer

CardPlayer

Proiezione di scenari  p.22

Sul proiettore



Creazione di uno scenario

Verificare i seguenti aspetti prima di creare uno scenario.

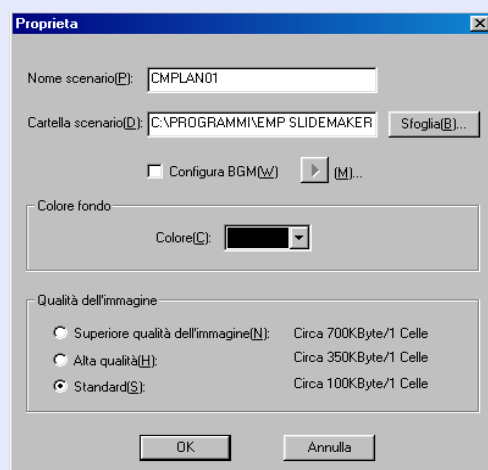
- I dati da unire per creare uno scenario, come file PowerPoint e filmati, devono essere creati in anticipo.
- È possibile usare solo i tipi di file indicati nella sezione "File che è possibile includere negli scenari". ➡ p.3

Procedura

- 1 Avviare Windows sul computer, quindi scegliere "Start" - "Programmi" (oppure "Tutti i programmi") - "Proiettore EPSON" - "EMP SlideMaker2".**

Verrà avviato EMP SlideMaker2 e verrà visualizzata la finestra di dialogo Proprietà dello scenario.

- 2 Specificare ognuna delle opzioni riportate nella seguente tabella, quindi fare clic sul pulsante "OK".**



Nome scenario	Questo diventerà il nome del file e il nome della cartella dello scenario creato. Questo nome è obbligatorio. È possibile inserire fino a otto lettere maiuscole e numeri. La lunghezza totale del nome dello scenario più il nome della cartella dello scenario deve essere massimo di 127 caratteri.
Cartella scenario	Specificare il percorso in cui creare la cartella dello scenario utilizzata durante la creazione dello scenario. Verrà creata una cartella di scenario nella directory specificata in questo campo.
Configura BGM	Fare clic per selezionare la riproduzione di un sottofondo musicale durante la riproduzione dello scenario. Quando questa casella di controllo è selezionata, verrà visualizzata la finestra di selezione del file audio (formato WAVE). Selezionare in questa finestra il file da utilizzare come sottofondo musicale. Dopo aver selezionato il file audio, riprodurre il file facendo clic sul pulsante "▶" a destra. Per interrompere la riproduzione, fare clic sul pulsante "■".
Colore fondo	Seleziona lo sfondo per i dati grafici nello scenario.





Qualità dell'immagine	<p>EMP SlideMaker2 converte e salva ciascuna diapositiva di un file di PowerPoint in un file JPEG. Utilizzare questa opzione per selezionare la qualità dell'immagine da utilizzare durante il processo di conversione in file JPEG. I file JPEG hanno la caratteristica che ad un rapporto di compressione elevato corrisponde una qualità dell'immagine inferiore; la qualità dell'immagine aumenta con il diminuire del rapporto di compressione. Tuttavia, i file con un rapporto di compressione maggiore hanno dimensioni più piccole e richiedono meno tempo per essere proiettati.</p> <p>Utilizzando questa impostazione, il rapporto di compressione aumenta progressivamente da "Standard" ad "Alta qualità" fino a "Superiore qualità dell'immagine". Pertanto, selezionando "Superiore qualità dell'immagine", verrà salvato un file JPEG di grandi dimensioni ad alta qualità. Selezionando "Standard", la qualità dell'immagine sarà inferiore rispetto alle altre impostazioni, ma le dimensioni del file JPEG saranno più piccole.</p> <p>Se si include un file JPEG direttamente in uno scenario, tutte le impostazioni di qualità dell'immagine definite in precedenza non saranno valide per quell'immagine e verrà utilizzato il rapporto di compressione del file originale.</p>
-----------------------	--

**Suggerimento**

È possibile modificare le impostazioni definite precedentemente selezionando il menu "File" - "Proprietà".

3**Selezionare i file da utilizzare nello scenario.**

Finestra Cartelle
Visualizza i file contenuti in una cartella selezionata nella finestra File.

Finestra Scenari
In questa finestra viene eseguita l'attività di creazione dello scenario.

Cella
Ogni diapositiva compresa in uno scenario viene denominata "cella".

Finestra di verifica animazione

Finestra Miniature
Visualizza come miniatura il contenuto di un file selezionato con un clic del mouse nella finestra File.

Finestra File
Visualizza i file contenuti in una cartella selezionata nella finestra Cartelle.

Nella finestra Cartelle, fare clic sulla cartella desiderata per visualizzare l'elenco dei file contenuti in quella cartella nella finestra File.

Per i file grafici, fare clic sull'icona del file nella finestra File per visualizzare il contenuto del file nella finestra Miniature.
Per i filmati, le icone verranno visualizzate nella finestra Miniature.
Fare doppio clic sull'icona nella finestra File per visualizzare il file selezionato nella finestra Scenari.





È possibile incorporare file di PowerPoint in scenari utilizzando i seguenti due metodi.

- Incorporare tutte le diapositive in un file di PowerPoint
 1. Fare doppio clic sul file di PowerPoint desiderato nella finestra File.
 2. Fare clic su "OK" per confermare il messaggio. La presentazione verrà eseguita automaticamente. Premendo il tasto [Esc] della tastiera, si pone termine la presentazione. In questo caso, vengono incorporate nello scenario soltanto le diapositive che sono state mostrate.
 3. Fare clic in un punto qualunque della schermata al termine della presentazione.

Tutte le diapositive contenute in un file verranno visualizzate nella finestra Scenari.

Una volta incluso un file in uno scenario tramite la procedura descritta sopra, le eventuali animazioni impostate in PowerPoint verranno preservate. Gli effetti di animazione verranno quindi riprodotti efficacemente durante la proiezione dello scenario tramite CardPlayer.

- Includere solo le diapositive necessarie facendo riferimento alle miniature
 1. Fare clic sull'icona del file nella finestra File.
 2. Fare doppio clic sulle miniature da includere nello scenario.

La diapositiva desiderata verrà visualizzata nella finestra Scenari.

Una volta inclusa una diapositiva in uno scenario tramite la procedura descritta sopra, le eventuali animazioni impostate in PowerPoint verranno disattivate.

Le diapositive contenenti effetti di animazione verranno visualizzate nella cella come file ".EMA" nella finestra Scenari. Le diapositive non contenenti effetti di animazione verranno visualizzate nella cella come file ".JPG" nella finestra Scenari. Facendo clic sulle celle ".EMA" verrà visualizzata una finestra di verifica animazione per ciascun effetto di animazione.



Suggerimento

- *Le miniature non possono essere visualizzate se PowerPoint non è installato sul computer.*
- *Sebbene sia possibile definire animazioni nella finestra Proprietà di EMP SlideMaker2, gli effetti di animazione impostati in precedenza in PowerPoint appariranno più fluidi una volta riprodotti nello scenario. Pertanto, si consiglia di impostare le animazioni nelle diapositive utilizzando PowerPoint. Utilizzare la finestra Proprietà di EMP SlideMaker2 per includere effetti di animazione in un'immagine oppure per includere effetti di animazione in una diapositiva di uno scenario senza mantenere l'animazione. p.13*
- *In uno scenario è possibile utilizzare le seguenti animazioni di PowerPoint.*

• A entrare	• Veneziana	• Rettangolo	• Scacchi
• Scorrimento	• Dissolvenza	• Comparsa improvvisa	• Fasce
• Spirale	• Dividi	• Stiramento	• Sfoglia
• Rotazione	• A comparsa	• Zoom	

È possibile applicare effetti di animazione diversi da quelli elencati sopra tramite il comando "Taglio netto".

4

Completare lo scenario aggiungendo o eliminando file e diapositive oppure modificandone la sequenza.

Il contenuto visualizzato nella finestra Scenari verrà proiettato iniziando dal primo elemento se si utilizza CardPlayer nel proiettore.

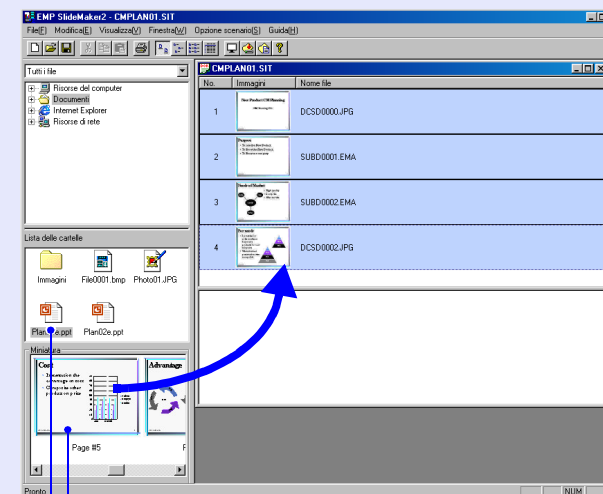
- Per aggiungere file e diapositive:

Trascinare un file visualizzato nella finestra File o una diapositiva di PowerPoint visualizzata nella finestra Miniature nella posizione desiderata della finestra Scenari.





- **Per aggiungere più diapositive:**
Fare clic sulle diapositive da aggiungere nella finestra Miniature. Verranno selezionate tutte le diapositive su cui si è fatto clic con il mouse. Facendo clic una seconda volta su una diapositiva selezionata, la selezione verrà annullata. Terminata la selezione di tutte le diapositive da aggiungere, trascinare una delle diapositive selezionate nella posizione desiderata della finestra Scenari. Le diapositive selezionate verranno tutte aggiunte allo scenario.
- **Per aggiungere due o più file grafici:**
Tenendo premuto il tasto [Ctrl], fare clic sull'icona di ciascun file che si desidera aggiungere dalla finestra File, ad uno ad uno. Verrà selezionato ciascun file su cui si è fatto clic. Per annullare la selezione, fare clic in un punto qualunque dell'area bianca esterna alle icone dei file. Per aggiungere tutti i file selezionati, fare clic su uno dei file e trascinarlo nella posizione della finestra Scenari in cui si desidera aggiungere i file. Tutti i file selezionati verranno aggiunti allo scenario.
- **Per eliminare diapositive:**
Per eliminare diapositive, fare clic con il pulsante destro del mouse su una cella da eliminare e selezionare "Taglia" dal menu visualizzato (menu di scelta rapida).
- **Modifica dell'ordine delle diapositive:**
Modificare l'ordine trascinando le celle da spostare nella finestra Scenari, oppure richiamare il menu di scelta rapida e cambiare l'ordine selezionando "Taglia" e "Incolla".



È possibile aggiungere i file e le diapositive desiderati alla finestra Scenari trascinando la selezione.



Suggerimento

- Consultare la Guida in linea per informazioni sulla funzione di ciascun menu di EMP SlideMaker2.
- Utilizzare il comando "Salva" o "Salva con nome" per salvare lo scenario mentre si sta ancora lavorando allo stesso. Tuttavia, salvando lo scenario su una scheda di memoria, non sarà possibile riprodurlo con EasyMP CardPlayer. Utilizzare la funzione "Invia scenario" durante il salvataggio su una scheda di memoria.





Invio di uno scenario

Per proiettare uno scenario creato utilizzando il proiettore, è necessario inviare prima lo scenario su una scheda di memoria utilizzando la funzione "Invio scenario" in EMP SlideMaker2.

Specificare la scheda di memoria inserita nel lettore di schede del computer come destinazione dell'invio.

È possibile inoltre impostare la proiezione automatica e la proiezione continua di uno scenario all'avvio del proiettore. La funzione di proiezione automatica è denominata "autorun".

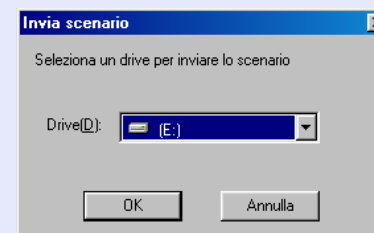


Suggerimento

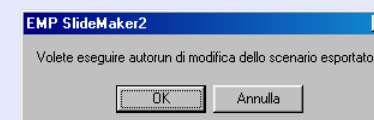
- Quando si esegue la funzione "Invia scenario", il file dello scenario viene salvato sulla scheda di memoria con il nome "nome scenario.sit". Viene creata inoltre una cartella avente lo stesso nome dello scenario e ciascuna schermata viene convertita in un file grafico e salvata in base alle impostazioni di qualità dell'immagine.
- Utilizzando la funzione "Invia scenario" senza salvare, nella cartella dello scenario vengono creati una cartella avente lo stesso nome dello scenario e un file "nome scenario.sit". Ciascuna schermata viene convertita in un file grafico e salvata nella cartella creata in base alle impostazioni di qualità dell'immagine.

Procedura

- 1** Dopo aver completato lo scenario, selezionare "Opzione scenario" - "Invia scenario".
Inserire la scheda in un adattatore per schede, se necessario.
- 2** Verrà visualizzata una finestra di dialogo in cui specificare l'unità di destinazione. Selezionare l'unità in cui è inserita la scheda di memoria e fare clic su "OK".

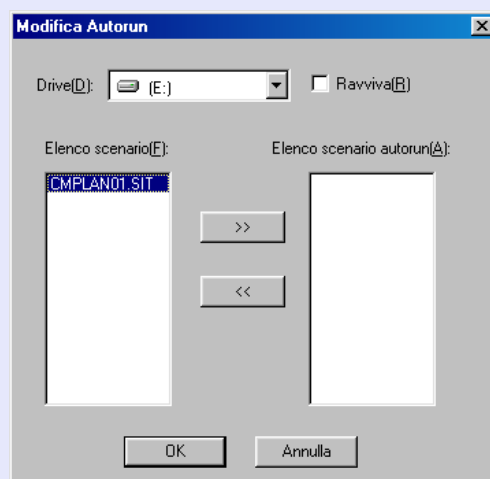


- 3** Verrà visualizzato un messaggio di conferma. Fare clic sul pulsante "OK".
- 4** Al completamento del trasferimento, verrà visualizzato un messaggio che richiede se impostare l'opzione Autorun. Per impostare le opzioni Autorun o Riesegui, fare clic sul pulsante "OK" ed eseguire i seguenti passaggi. Per non eseguire alcuna impostazione, chiudere la finestra di dialogo facendo clic sul pulsante "Annulla".





- 5** Tutti i file di scenario presenti sulla scheda di memoria verranno visualizzati nell'Elenco scenari a sinistra.



Nel caso di proiezione automatica all'accensione del proiettore, fare clic sul nome di scenario desiderato nell'Elenco scenari, quindi fare clic sul pulsante ">>". Lo scenario selezionato verrà visualizzato nell'Elenco scenari autorun a destra e verrà impostato come file ad esecuzione automatica.

Per ripetere automaticamente la proiezione dall'inizio al termine della proiezione dello scenario, selezionare lo scenario desiderato dall'Elenco scenari e selezionare "Ravviva".



Suggerimento

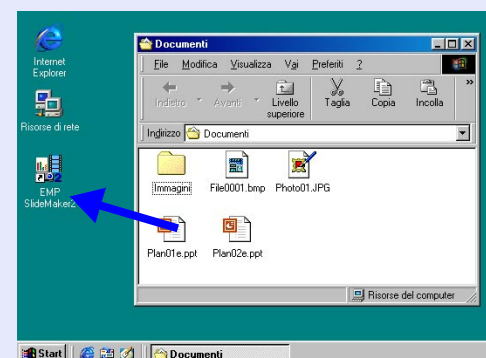
- Non è possibile impostare l'opzione Autorun anche se è selezionato "Opzione scenario" - "Modifica Autorun".
- Non è possibile specificare l'opzione Autorun in EasyMP CardPlayer.
- Se due o più file sono stati impostati con l'opzione Autorun, essi verranno riprodotti nell'ordine in cui appaiono nell'Elenco scenari autorun.

- 6** Inserire la scheda di memoria su cui è stato inviato lo scenario nel proiettore e utilizzare CardPlayer sul proiettore per proiettare lo scenario. ➡ p.22

Come fare per ...

■ Creazione di uno scenario semplice

Per trasformare un singolo file di PowerPoint in uno scenario, trascinare l'icona del file di PowerPoint sull'icona del programma EMP SlideMaker2 sul desktop.



**Suggerimento**

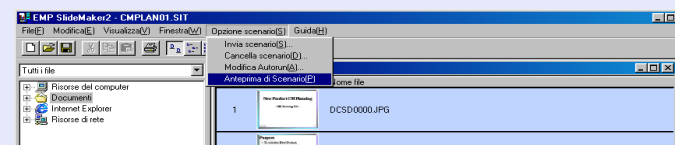
- *Non è possibile creare scenari utilizzando questo metodo se EMP SlideMaker2 è in esecuzione. Assicurarsi di chiudere prima EMP SlideMaker2.*
 - *Allo scenario creato verrà assegnato il nome "Scnxxxx" (dove "xxxx" è un numero). La qualità dell'immagine dello scenario verrà impostata su "Standard". È possibile modificare la qualità dell'immagine nella finestra di dialogo di impostazione scenario visualizzata selezionando "File" - "Proprietà". Per ulteriori dettagli sulla qualità dell'immagine, [p.5](#)*
 - *Se si selezionano più file di PowerPoint e si trascinano sull'icona del programma EMP SlideMaker2, verrà trasformato in scenario solo il file sulla cui icona è stato posizionato il puntatore del mouse.*
 - *Quando si esegue la creazione di uno scenario semplice, lo scenario verrà creato a partire da tutte le diapositive presenti nel file di PowerPoint selezionato. Se questo contiene diapositive che non si desidera proiettare, fare clic con il pulsante destro del mouse sulle relative celle e selezionare "Disattiva".*
 - *In uno scenario è possibile utilizzare le seguenti animazioni di PowerPoint.*
 - A entrare • Veneziana • Rettangolo • Scacchi
 - Scorrimento • Dissolvenza • Comparsa improvvisa • Fasce
 - Spirale • Dividi • Stiramento • Sfoglia
 - Rotazione • A comparsa • Zoom
- È possibile applicare effetti di animazione diversi da quelli elencati sopra tramite il comando "Taglio netto".*

■ Per verificare lo stato della proiezione di uno scenario su un computer

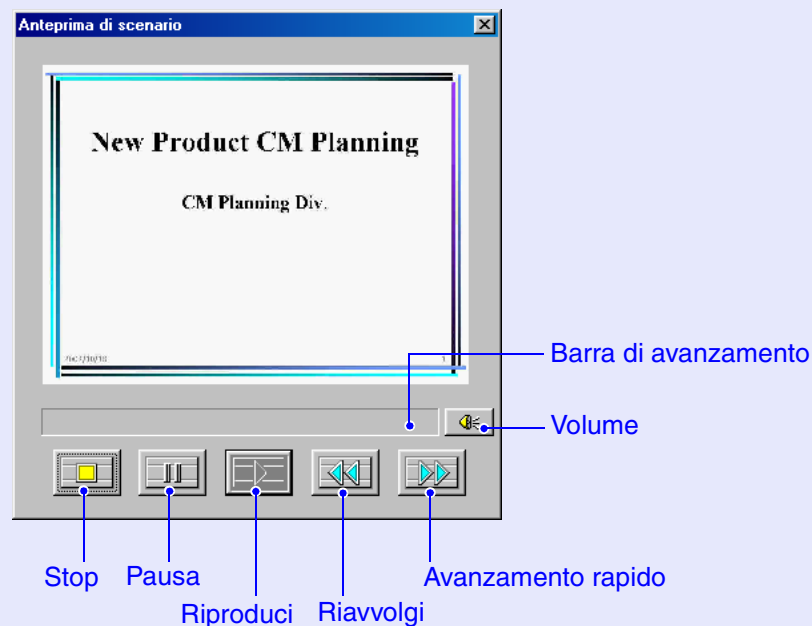
È possibile verificare su un computer in che modo verrà proiettato uno scenario creato quando viene riprodotto su un proiettore utilizzando CardPlayer. Verranno riprodotti tutti gli elementi strutturali dello scenario come immagini, animazioni, sottofondo musicale, ecc.







Procedura

- 1** Aprire lo scenario da verificare in EMP SlideMaker2.
- 2** Selezionare "Opzione scenario" - "Anteprima di Scenario".



- 3** Verrà visualizzata la finestra di Anteprima di scenario. Riprodurre lo scenario facendo riferimento ai comandi descritti nella seguente tabella.



 Stop	Interrompe la riproduzione e torna alla prima diapositiva.
 Pausa	Interrompe temporaneamente la proiezione delle diapositive se l'opzione "Avanza" è impostata su "Automaticamente". p.14
 Riproduci	Avvia l'anteprima dello scenario. Inoltre, riprende la riproduzione dello scenario dopo l'interruzione o la messa in pausa. Se la modalità "Avanza" è impostata su "Clic con mouse", verrà visualizzata la diapositiva successiva. p.14
 Riavvolgi	Visualizza la diapositiva precedente a quella correntemente visualizzata o riporta la schermata allo stato precedente all'esecuzione dell'animazione. Gli effetti di animazione non vengono eseguiti al ripristino della diapositiva precedente.
 Avanzamento rapido	Visualizza la diapositiva successiva a quella corrente o visualizza la schermata allo stato successivo all'esecuzione dell'animazione. Gli effetti di animazione non vengono eseguiti.
 Volume	Regola il controllo del volume. Imposta il livello del sottofondo musicale.
Barra di avanzamento	Visualizza lo stato di avanzamento dello scenario mediante una barra. All'inizio la barra è vuota e si estende da sinistra verso destra man mano che la riproduzione dello scenario avanza. Quando la barra raggiunge l'estremità destra, la riproduzione dello scenario è terminata.

- 4** Terminata la verifica, fare clic sul pulsante "X" nell'angolo superiore destro della finestra per chiudere la finestra di Anteprima di scenario.





■ Impostazioni di animazione

In EMP SlideMaker2, è possibile impostare effetti di animazione PowerPoint ed effetti simili per ciascuna cella nello scenario. È possibile inoltre impostare tempi di proiezione e proiettare effetti di animazione per ciascuna cornice suddivisa per le diapositive per le quali sono state impostate animazioni in PowerPoint.

In questo caso, fare clic con il pulsante destro del mouse sull'animazione desiderata nella finestra di verifica animazione e fare clic su "Proprietà cella".



Suggerimento

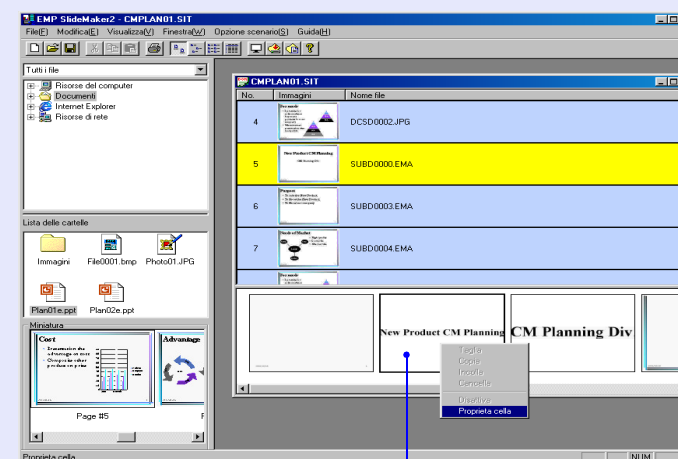
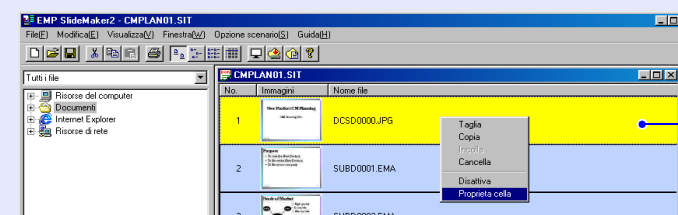
Includere i file contenenti effetti di animazione impostati in precedenza in PowerPoint per produrre un'animazione più fluida durante la riproduzione dello scenario. Si consiglia quindi di impostare le animazioni nelle diapositive utilizzando PowerPoint. Utilizzare il metodo descritto di seguito per impostare un effetto di animazione in un file grafico o in una diapositiva inclusa in uno scenario senza mantenere l'animazione.

Procedura

1

Fare clic con il pulsante destro del mouse sulla cella o sull'animazione desiderata e selezionare "Proprietà cella".

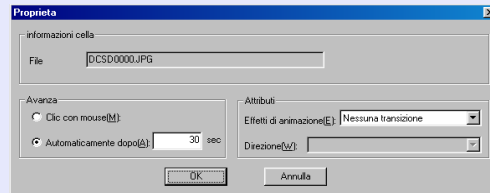
Per applicare le stesse impostazioni a più celle o animazioni, selezionare le celle desiderate con il mouse tenendo premuto il tasto [Maiusc] o [Ctrl], quindi fare clic con il pulsante destro del mouse per selezionare "Proprietà cella".



Animazione



- 2** Verrà visualizzata la finestra Proprietà. Impostare le opzioni indicate nella seguente tabella, quindi fare clic sul pulsante "OK".



Avanza	Se è selezionato "Automaticamente", è possibile impostare un tempo di transizione compreso tra 0 e 1800 secondi. Se si è selezionato "Clic con mouse", passare da una diapositiva all'altra premendo il tasto [↓] o [↑] del telecomando durante la proiezione.
Effetti di animazione	Seleziona gli effetti utilizzati durante il cambio delle schermate nel corso della proiezione. Seleziona la "Direzione" per l'animazione selezionata. Di seguito sono riportati alcuni esempi di effetti. Inserire slide: transizione della schermata da una direzione specificata. Rettangolo a compressione: transizione della schermata dall'interno.





Visualizzazione della presentazione (tramite CardPlayer)

Questa sezione descrive la procedura per proiettare uno scenario inviato ad una scheda di memoria utilizzando EMP SlideMaker2 e la procedura per proiettare file grafici e filmati. È possibile utilizzare una scheda di memoria su cui sono stati salvati file grafici o filmati oppure una fotocamera digitale con la quale sono state registrate fotografie.

File che è possibile proiettare con CardPlayer	16	Riproduzione di file grafici e filmati.....	25
Uso di CardPlayer.....	17	• Riproduzione di file grafici e filmati.....	25
• Avvio di CardPlayer	17	• Riproduzione in sequenza di tutte le immagini e i filmati all'interno di una cartella (Presentazione)	26
• Chiusura di CardPlayer	18	Impostazione delle condizioni di visualizzazione di file grafici e filmati e della modalità operativa	27
• Operazioni di base eseguibili con CardPlayer.....	19		
• Modalità Easy Menu (Modo Guida)	19		
• Modo Veloce.....	21		
• Rotazione delle immagini	21		
Proiezione di scenari	22		
• Riproduzione di uno scenario	22		
• Operazioni eseguibili durante la presentazione.....	23		
• Modifica di uno scenario	23		



File che è possibile proiettare con CardPlayer

Utilizzando CardPlayer è possibile proiettare i seguenti tipi di file.

Tipo	Tipo di file (estensione)	Note
Scenario	.sit	File di scenario creati inviando scenari. Vengono riprodotti anche file audio (.wav) impostati come BGM al momento della creazione dello scenario. È possibile inoltre riprodurre scenari creati in EMP SlideMaker con il proiettore EMP-735 ed EMP-715/505.
Immagini	.bmp	È possibile riprodurre solo file a colori a 24 bit.
	.jpg	Qualunque versione. Tuttavia, non è possibile proiettare file in formato a colori CMYK, in formato progressivo e immagini con una risoluzione superiore a 2560×1920 .
	.png	Non è possibile proiettare immagini con una risoluzione superiore a 2560×1920 .

Filmato	.mpg	MPEG2-PS. Se il filmato supera la dimensione massima di 720×576 o non è nella stessa forma del DVD (intestazione della sequenza organizzata per ciascun GOP), non è possibile riprodurlo. Il formato audio riproducibile è MPEG-1 Layer 2. Non è possibile riprodurre audio né in formato PCM lineare né in formato AC-3. Si consiglia di utilizzare schede di memoria del formato CompactFlash, oppure un'unità disco rigido card type. È possibile che non si riesca a ottenere una riproduzione corretta utilizzando schede di memoria diverse da quelle summenzionate. Inoltre, utilizzando una scheda CompactFlash a bassa velocità di accesso, è possibile che non si riesca a ottenere una riproduzione corretta e la traccia audio potrebbe saltare o interrompersi.
DPOF ▶	.mrk	Per il tipo DPOF versione 1.10, è possibile proiettare solo file denominati AUTPLAYx.mrk (dove "x" è un numero compreso tra 0 e 9).



Suggerimento

- Non è possibile proiettare file JPEG con estensione ".jpeg" e file MPEG con estensione ".mpeg".
- Riguardo la proiezione di file JPEG, l'immagine non verrà proiettata chiaramente se il rapporto di compressione impostato è troppo elevato.

Uso di CardPlayer



Utilizzare la funzione "CardPlayer" di EasyMP per riprodurre scenari, file grafici e filmati memorizzati sulla scheda di memoria inserita nel proiettore oppure file grafici memorizzati su una fotocamera digitale collegata tramite cavo USB. Di seguito viene descritta la modalità di utilizzo di CardPlayer.

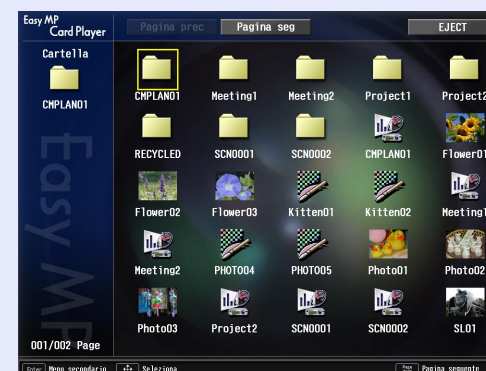
Avvio di CardPlayer

Procedura

- 1 Inserire la scheda di memoria nello slot per scheda del proiettore. ➡ **"Inserimento e rimozione di PC Card"** nel *Manuale dell'utente*
Oppure, inserire il cavo USB collegato a una fotocamera digitale nella porta [USB TypeA] del proiettore.
➡ **"Collegamento a una fotocamera digitale"** nel *Manuale dell'utente*
- 2 Premere il tasto [Power] sul telecomando per accendere il proiettore. Se il proiettore è collegato a una fotocamera digitale, accendere la fotocamera.

- 3 Premere il tasto [EasyMP] sul telecomando e verificare che "EasyMP" venga visualizzato sullo schermo.

CardPlayer si avvierà e visualizzerà il contenuto della scheda di memoria o della fotocamera digitale. I file JPEG (il contenuto dei file) verranno visualizzati come immagini in miniatura. Gli altri tipi di file o le cartelle verranno visualizzati come icone.





Suggerimento

- Se si desidera interrompere la riproduzione, premere il tasto [ESC].
- Se la scheda di memoria non è inserita nello slot per scheda del proiettore, o se il proiettore e la fotocamera digitale non sono collegati con il cavo USB, verrà visualizzata la seguente schermata. Se è installata la scheda di memoria, o se è collegata una fotocamera digitale, verrà visualizzata la schermata del punto 3.



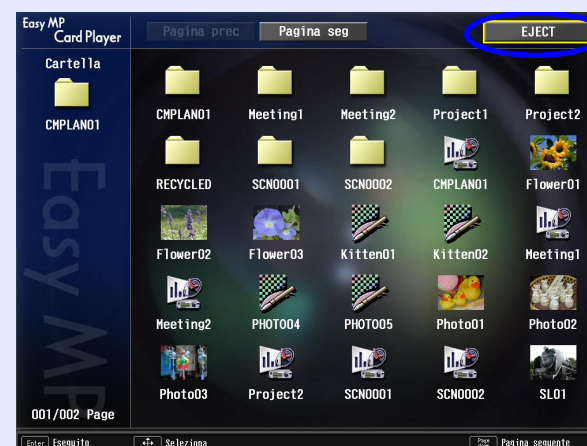
- Se nello slot per scheda del proiettore è inserita una scheda di memoria e il suo contenuto è visualizzato da CardPlayer, se si collega anche una fotocamera digitale utilizzando un cavo USB, il contenuto della fotocamera digitale non può essere visualizzato. Allo stesso modo, se è collegata una fotocamera digitale e il suo contenuto è visualizzato da CardPlayer, se si inserisce anche una scheda di memoria, il contenuto della scheda non può essere visualizzato.
- A seconda del file JPEG, alcune miniature potrebbero non apparire nella Vista miniatura. In questo caso, verrà visualizzata un'icona di file.

Chiusura di CardPlayer

Procedura

1

Premere il tasto [⏏] sul telecomando in corrispondenza della freccia verso l'alto e spostare il puntatore sul pulsante "EJECT" sullo schermo.



2

Premere il tasto [Enter] sul telecomando.

CardPlayer verrà chiuso e verrà visualizzata la seguente schermata.





- 3** Estrarre la scheda di memoria dallo slot per scheda. Se è collegata una fotocamera digitale, scollegare il cavo USB dalla porta [USB TypeA] del proiettore.

Operazioni di base eseguibili con CardPlayer

CardPlayer dispone delle seguenti due modalità operative:

- "Modo Guida": visualizza Easy Menu per le operazioni di gestione dei file. Consente di riprodurre file e di impostare opzioni selezionando voci di menu in Easy Menu.
- "Modo Veloce": consente di riprodurre file, aprire cartelle, selezionare le diapositive da spostare durante la modifica dello scenario e selezionare la destinazione dello spostamento premendo il tasto [Enter] sul telecomando senza dover utilizzare Easy Menu.

L'impostazione iniziale è "Modo Guida".

Vedere "Impostazione delle condizioni di visualizzazione di file grafici e filmati e della modalità operativa" per informazioni sull'impostazione della modalità operativa. ➡ [p.27](#)

Vedere "Modo Veloce" per informazioni sull'utilizzo del Modo Veloce.

➡ [p.21](#)

■ Modalità Easy Menu (Modo Guida)

Di seguito verranno descritte le procedure per la riproduzione di scenari, immagini e filmati mediante Easy Menu.

Procedura

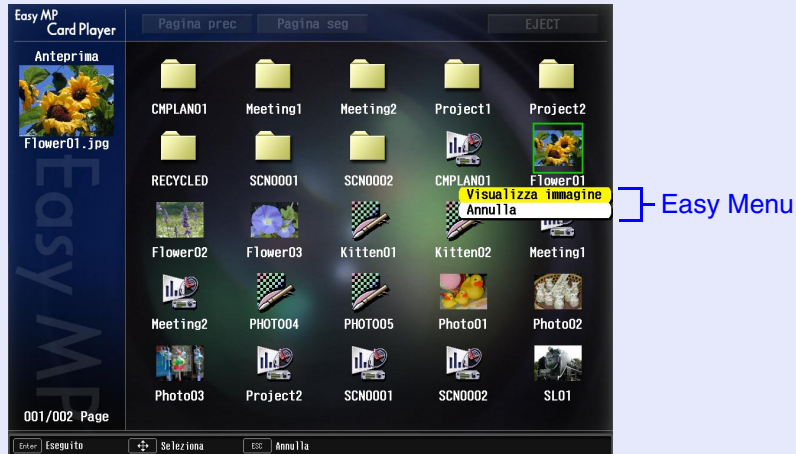
- 1** Premere il tasto [○] sul telecomando per posizionare il puntatore sul file o sulla cartella cui si desidera accedere.

Se nella schermata corrente non vengono visualizzati tutti i file o le cartelle, premere il tasto [↓] sul telecomando. È possibile allo stesso modo visualizzare la pagina successiva posizionando il puntatore sul pulsante "Pagina seg" e premendo il tasto [Enter] sul telecomando. Per tornare alla schermata precedente, premere il tasto [↑] sul telecomando o posizionare il puntatore sul pulsante "Pagina prec" e premere [Enter] sul telecomando.




2 Premere il tasto [Enter] sul telecomando.

Verrà visualizzato Easy Menu.





Suggerimento


La modalità operativa passerà a "Modo Veloce" quando viene riprodotto uno scenario, un'immagine o un filmato, oppure quando viene aperta una cartella, premendo il tasto [Enter].  [p.21](#)

Le voci di Easy Menu visualizzate cambiano a seconda della selezione effettuata.

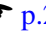
Se è selezionato uno scenario

Scenario	Riproduce lo scenario.  p.22
Modifica Scenario	Visualizza la schermata Modifica Scenario.  p.23
Annulla	Chiude Easy Menu senza eseguire alcuna operazione.



Se è selezionato un file grafico

Visualizza immagine	Riproduce l'immagine.  p.25
Annulla	Chiude Easy Menu senza eseguire alcuna operazione.

Se è selezionato un filmato

Riproduci film	Riproduce il filmato.  p.25
Annulla	Chiude Easy Menu senza eseguire alcuna operazione.

Se è selezionata una cartella

Apri cartella	Apri la cartella e visualizza i file in essa contenuti. Selezionare l'icona cartella nella parte superiore sinistra e premere il tasto [Enter], selezionare "Un livello su" e premere il tasto [Enter] per tornare alla schermata precedente all'apertura della cartella.
Presentazione	Riproduce in sequenza i file grafici e/o filmati contenuti nella cartella.  p.26
Opzioni	Visualizza la schermata di Impostazione opzioni. Impostare le condizioni di visualizzazione e la modalità operativa per la riproduzione di presentazioni con i Card Player.  p.27
Annulla	Chiude Easy Menu senza eseguire alcuna operazione.



■ Modo Veloce

Nel Modo Veloce, è possibile eseguire le funzioni principali direttamente premendo [Enter] sul telecomando. Premere il tasto [ESC] sul telecomando per visualizzare Easy Menu, con il quale è possibile eseguire altre funzioni.

Durante la selezione di cartelle o di file

[Enter]	Cartella: Apri Scenari, immagini, filmati: Riproduci
[ESC]	Visualizza Easy Menu

Durante la modifica di uno scenario


[Enter]	Seleziona le diapositive da spostare, seleziona la destinazione dello spostamento
[ESC]	Visualizza Easy Menu


■ Rotazione delle immagini


È possibile ruotare con incrementi di 90 gradi le immagini in formato JPEG riprodotte da CardPlayer. È possibile inoltre ruotare le immagini JPEG riprodotte durante l'esecuzione della presentazione. Per ruotare le immagini JPEG.

Procedura

1 Riprodurre le immagini o gli scenari in formato JPEG, o eseguire una presentazione.

Per informazioni sulla riproduzione di immagini in formato JPEG,  "Riproduzione di file grafici e filmati" [p.25](#).

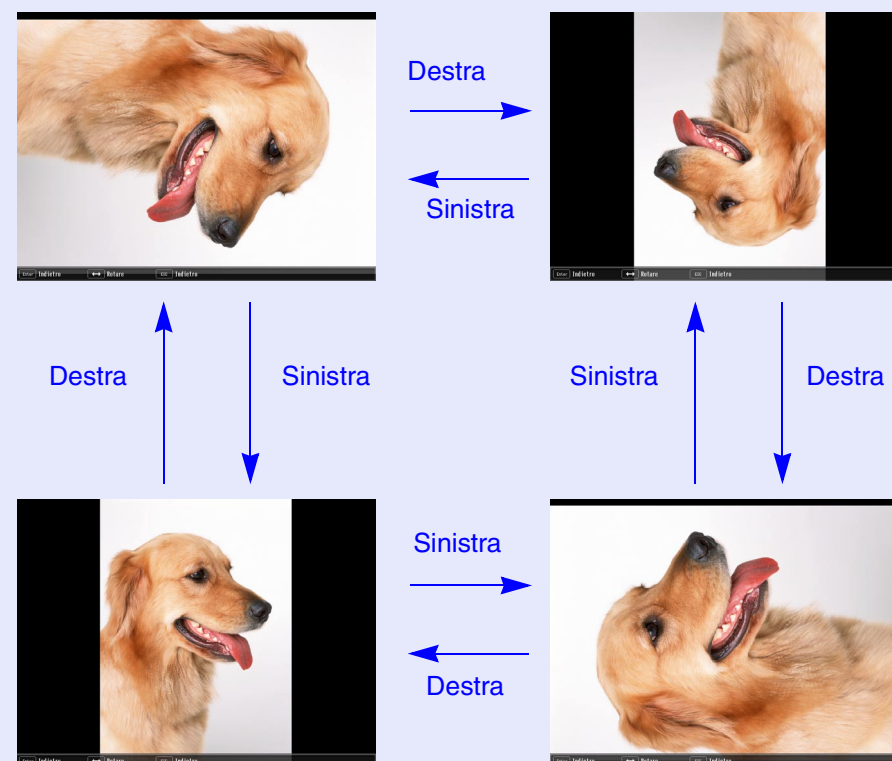
Per informazioni sulla riproduzione di scenari,  "Proiezione di scenari" [p.22](#).

Per informazioni sulle presentazioni,  "Riproduzione in sequenza di tutte le immagini e i filmati all'interno di una cartella (Presentazione)" [p.26](#).

2

Durante la riproduzione di un'immagine JPEG, premere il tasto [◂] sul telecomando in corrispondenza della freccia verso sinistra o verso destra.

Lo schermata ruota a seconda della direzione verso la quale si preme il pulsante, come illustrato di seguito.



Proiezione di scenari



Di seguito vengono descritti il metodo per riprodurre uno scenario inviato ad una scheda di memoria, le operazioni eseguibili durante la riproduzione dello scenario e la procedura per modificare uno scenario.

Riproduzione di uno scenario

Lo scenario è stato inviato in precedenza ad una scheda di memoria tramite la funzione di invio scenario di EMP SlideMaker2. p.9

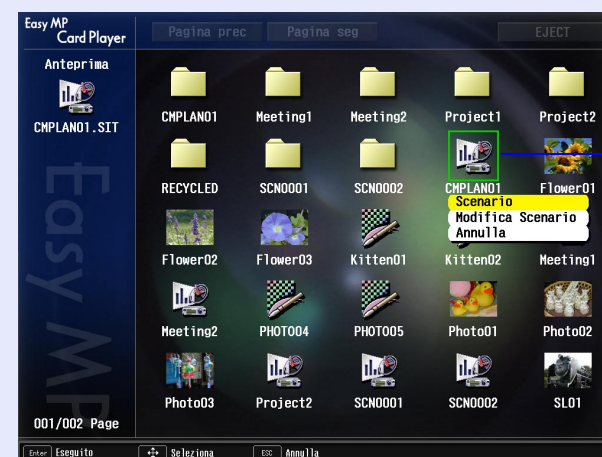


Suggerimento

È possibile impostare le opzioni Autorun e Riesegui per lo scenario. p.9

Procedura

- 1 Avviare CardPlayer.** p.17
Verrà visualizzato il contenuto della scheda di memoria inserita.
- 2 Premere il pulsante [○] sul telecomando per posizionare il puntatore sulla cartella dello scenario da riprodurre.**
- 3 Premere i seguenti tasti sul telecomando a seconda della modalità operativa in uso.**
Modo Guida: premere il tasto [Enter] per visualizzare Easy Menu.
Premere il pulsante [○] in corrispondenza della freccia verso l'alto e verso il basso, quindi selezionare "Scenario" e premere il tasto [Enter].



File di scenario

Modo Veloce: premere il tasto [Enter].

- 4 Riprodurre lo scenario. Se l'opzione "Avanza" è impostata su "Automaticamente", al termine della riproduzione lo schermo tornerà alla schermata dell'elenco dei file. Se è selezionata l'opzione "Ravviva", la riproduzione dello scenario verrà ripetuta dall'inizio.**

Vedere "Operazioni eseguibili durante la presentazione" per informazioni sui comandi di riproduzione dello scenario quando l'opzione "Avanza" è impostata su "Clic con mouse" e per informazioni su come annullare e interrompere la presentazione.



Suggerimento

- *È possibile cambiare la sequenza di proiezione e l'impostazione Mostra/Nascondi delle diapositive nella schermata Modifica Scenario.* p.23
- *È possibile ruotare le immagini in formato JPEG quando vengono proiettate durante la riproduzione di uno scenario.* p.21



Operazioni eseguibili durante la presentazione

Durante la riproduzione di uno scenario sono possibili le seguenti operazioni tramite il telecomando.

Cambio schermata	La proiezione passa alla schermata successiva premendo [Enter] o [→]. Per tornare alla schermata precedente, premere [←].
Interruzione riproduzione	Quando si preme il tasto [ESC] viene visualizzato il messaggio "Vuoi terminare la riproduzione di Scenario?". Terminare la riproduzione selezionando il pulsante "Esci" e premendo il tasto [Enter]. Continuare la riproduzione selezionando il pulsante "Indietro" e premendo il tasto [Enter].

È possibile utilizzare nello stesso modo le seguenti funzioni del proiettore durante la proiezione di uno scenario o di file grafici con CardPlayer. Per ulteriori dettagli sulle varie funzioni ➡ ["Funzione Freeze"](#), ["Funzione A/V Mute"](#), ed ["Funzione E-Zoom"](#) nel *Manuale dell'utente*.

- Freeze
- A/V Mute
- E-Zoom

Modifica di uno scenario

È possibile cambiare la sequenza di proiezione delle diapositive e modificare l'impostazione Mostra/Nascondi per le diapositive all'interno di scenari presenti sulla scheda di memoria inserita nel proiettore.

Procedura

1 Premere il tasto [○] sul telecomando per posizionare il puntatore sullo scenario da modificare.

2 Premere i seguenti tasti sul telecomando a seconda della modalità operativa in uso.

Modo Guida: premere il tasto [Enter] per visualizzare Easy Menu.
Selezionare "Modifica Scenario" nel menu e premere il tasto [Enter].

Modo Veloce: premere il tasto [ESC] per visualizzare Easy Menu.
Selezionare "Modifica Scenario" nel menu e premere il tasto [Enter].

3 Verrà visualizzata la schermata di modifica scenario.

Posizionare il puntatore sulla diapositiva desiderata. Procedere al punto 4 per cambiare l'ordine della diapositiva; procedere al punto 6 per nascondere la diapositiva.



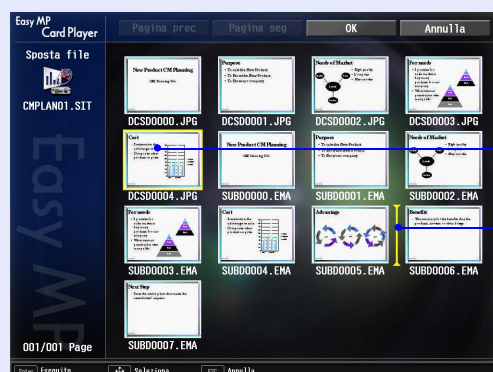


4 Premere i seguenti tasti sul telecomando a seconda della modalità operativa in uso.

Modo Guida: premere il tasto [Enter] per visualizzare Easy Menu.
Selezionare "Sposta file" nel menu e premere il tasto [Enter].

Modo Veloce: posizionare il puntatore sulla diapositiva da spostare e premere il tasto [Enter].

5 Posizionare il puntatore sulla destinazione e premere il tasto [Enter] sul telecomando.

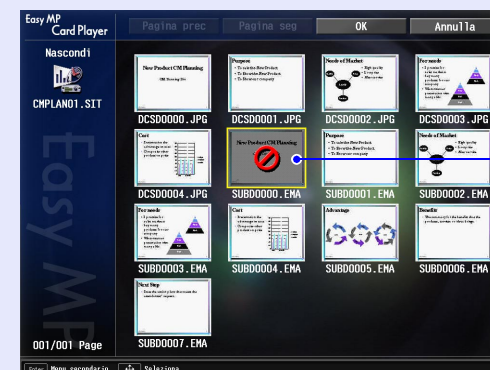


1. Selezionare la diapositiva da spostare
2. Puntatore di selezione della destinazione

6 Per non visualizzare una diapositiva, posizionare il puntatore sulla diapositiva desiderata e, a seconda della modalità operativa in uso, premere i seguenti tasti sul telecomando.

Modo Guida: premere il tasto [Enter] per visualizzare Easy Menu.
Nel menu, selezionare "Mostra/Nascondi" e premere il tasto [Enter].

Modo Veloce: premere il tasto [ESC] per visualizzare Easy Menu.
Nel menu, selezionare "Mostra/Nascondi" e premere il tasto [Enter].



Simbolo "Nascondi"

7 Per uscire dalla schermata di modifica, premere il tasto [OK] sul telecomando per posizionare il puntatore sul pulsante "OK", quindi premere il tasto [Enter] sul telecomando.

Lo scenario verrà salvato con il contenuto modificato e lo schermo tornerà alla schermata dell'elenco dei file.

Per non salvare le modifiche, posizionare il puntatore sul pulsante "Annulla" e premere il tasto [Enter] sul telecomando.





Riproduzione di file grafici e filmati

Sono disponibili due metodi per visualizzare le immagini o i filmati salvati su una scheda di memoria o una fotocamera digitale utilizzando la funzione CardPlayer.

- **Visualizzare file grafici o filmati**

Questa funzione consente di riprodurre e proiettare il contenuto di un file grafico o un filmato.

- **Riprodurre in sequenza file grafici e animazioni all'interno di una cartella (Presentazione)**

Questa funzione consente di proiettare il contenuto dei file presenti in una cartella, in sequenza, un file per volta.



Attenzione

Durante la riproduzione di filmati si verifica frequentemente l'accesso alla scheda di memoria. Rimuovendo la scheda di memoria durante questa operazione, è possibile che CardPlayer non funzioni correttamente.

Riproduzione di file grafici e filmati

Procedura

- 1 Avviare CardPlayer.** **p.17**
Verrà visualizzato il contenuto della scheda di memoria inserita o della fotocamera digitale collegata.
- 2 Premere il tasto [○] sul telecomando per posizionare il puntatore sul file da riprodurre.**
- 3 Premere i seguenti tasti sul telecomando a seconda della modalità operativa in uso.**

Modo Guida: premere il tasto [Enter] per visualizzare Easy Menu.
Selezionare "Visualizza immagine" o "Riproduci film" nel menu e premere il tasto [Enter].



Modo Veloce: premere il tasto [Enter].

4

Riprodurre i file grafici o i filmati. Premendo i tasti [Enter] o [ESC] sul telecomando lo schermo tornerà alla visualizzazione dell'elenco dei file.



Suggerimento

Le immagini in formato JPEG possono essere ruotate durante la proiezione.

p.21



Riproduzione in sequenza di tutte le immagini e i filmati all'interno di una cartella (Presentazione)

È possibile proiettare in sequenza i file grafici e i filmati presenti in una cartella, un file per volta. Questa funzione è denominata "Presentazione". Eseguire la presentazione mediante la seguente procedura.



Suggerimento

È possibile impostare condizioni di visualizzazione come la riproduzione continua ed effetti di transizione. ➡ p.27

Procedura

- 1 Avviare CardPlayer.** ➡ p.17
Verrà visualizzato il contenuto della scheda di memoria inserita o della fotocamera digitale collegata.
- 2 Premere il tasto [○] per posizionare il puntatore sulla cartella relativa alla presentazione da eseguire.**
- 3 Premere i seguenti tasti sul telecomando a seconda della modalità operativa in uso.**
 Modo Guida: premere il tasto [Enter] per visualizzare Easy Menu. Selezionare "Presentazione" nel menu e premere il tasto [Enter].
 Modo Veloce: premere il tasto [ESC] per visualizzare Easy Menu. Selezionare "Presentazione" nel menu e premere il tasto [Enter].

4

Verrà eseguita la presentazione: ognuno dei file grafici presenti della cartella verrà riprodotto in sequenza, un file per volta.

Al termine della riproduzione lo schermo tornerà alla schermata dell'elenco dei file. Se l'opzione "Riesegui" è impostata su "ON", al termine della proiezione della presentazione la riproduzione verrà ripetuta dall'inizio. ➡ p.27

Come nel caso degli scenari, è possibile passare alla schermata successiva, tornare alla schermata precedente o interrompere la riproduzione durante la proiezione di una presentazione.

➡ "Operazioni eseguibili durante la presentazione" p.23

Impostazione delle condizioni di visualizzazione di file grafici e filmati e della modalità operativa



27

È possibile impostare le condizioni di visualizzazione e la modalità operativa a seconda che si riproducano file grafici o filmati sotto forma di presentazione utilizzando CardPlayer. Le condizioni di visualizzazione che è possibile impostare sono: Riesegui, Tempo cambio schermo, Ordine visual., Effetto e Commutazione di modo.

Procedura

1 Premere il tasto [○] sul telecomando per posizionare il puntatore sulla cartella in cui si desidera impostare le condizioni di visualizzazione.

2 Premere i seguenti tasti sul telecomando a seconda della modalità operativa in uso.

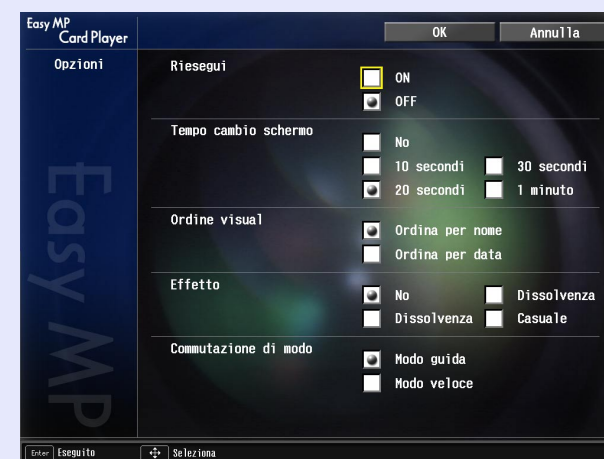
Modo Guida: premere il tasto [Enter] per visualizzare Easy Menu. Selezionare "Opzioni" nel menu e premere il tasto [Enter].

Modo Veloce: premere il tasto [ESC] per visualizzare Easy Menu. Selezionare "Opzioni" nel menu e premere il tasto [Enter].

3 Impostare ognuna delle voci.

Attivare le impostazioni posizionando il puntatore sulla voce desiderata e premere il tasto [Enter] sul telecomando.

Di seguito sono descritti i dettagli per ciascuna delle voci.



Riesegui	Specifica se eseguire ripetutamente la presentazione.
Tempo cambio schermo	Allo scadere del tempo specificato verrà visualizzato il file successivo. Se è selezionato "No", la presentazione proseguirà con il file successivo quando l'operatore premerà il tasto [Enter] o [↵] sul telecomando.
Ordine visual.	Imposta l'ordine dei file da visualizzare.
Effetto	Imposta gli effetti da applicare durante la visualizzazione del contenuto del file.
Commutazione di modo	Cambia la modalità operativa di CardPlayer. L'impostazione iniziale è "Modo Guida". Vedere "Modalità Easy Menu (Modo Guida)" (☞ p.19) per informazioni sulla modalità operativa "Modo Guida". Vedere "Modo Veloce" (☞ p.21) per informazioni sulla modalità operativa "Modo Veloce".





- 4** Posizionare il puntatore sul pulsante "OK" premendo il tasto [○] sul telecomando, quindi premere il tasto [Enter].

Le impostazioni verranno applicate.

Se non si desidera applicare le impostazioni, posizionare il puntatore sul pulsante "Annulla" e premere il tasto [Enter].





Operazioni avanzate

Questa sezione descrive come gestire le impostazioni di un proiettore connesso ad un computer in rete.

Impostazione, monitoraggio e controllo da un computer	30
• Modifica delle impostazioni tramite browser Web (EasyWeb)	30
• Visualizzazione di EasyWeb	30
• Configurazione del proiettore	31
• Controllo del proiettore	32
• Monitoraggio e controllo tramite EMP Monitor	33
• Uso della Funzione di notifica mail per segnalare problemi	38
• Funzione di notifica mail	38
• Se viene inviata una notifica di problema via e-mail	38
• Gestione tramite SNMP	39



Impostazione, monitoraggio e controllo da un computer

Quando un computer e il proiettore sono connessi in rete, è possibile modificare le seguenti impostazioni e gestire il proiettore dal computer.

- Impostazione delle funzioni di rete e controllo del proiettore tramite browser Web. (EasyWeb)
- Monitoraggio e controllo del proiettore tramite EMP Monitor (in caso di connessione in modo punto di accesso o in modo collegamento LAN cablata).
- Visualizzazione dello stato corrente del proiettore e dei parametri di rete, controllo del proiettore e invio di messaggi di errore tramite il [SNMP](#) e il programma di gestione del SNMP (in caso di connessione in modo punto di accesso o in modo collegamento LAN cablata).

Di seguito vengono descritti i suddetti tre metodi.

Modifica delle impostazioni tramite browser Web (EasyWeb)

È possibile configurare e controllare il proiettore utilizzando il browser Web di un computer connesso al proiettore in rete. Queste operazioni possono essere eseguite anche in remoto attivando questa funzione.

Utilizzare Microsoft Internet Explorer versione 5.0 o in successiva come browser Web.



Suggerimento

Le operazioni di configurazione e di controllo sono possibili utilizzando un browser Web se il "Modo stand by" è impostato su "Network attivata" nel menu "Avanzate1" del menu di configurazione del proiettore, anche quando il proiettore è in modalità standby (quando la spia Power è spenta).

■ Visualizzazione di EasyWeb

Visualizzare EasyWeb utilizzando una delle seguenti procedure.



Suggerimento

Se il browser Web in uso è impostato per la connessione tramite un server proxy, non sarà possibile visualizzare EasyWeb. Se si desidera visualizzare questa pagina, impostare il browser in modo che non utilizzi un server proxy.

Utilizzo degli strumenti Network Screen

Procedura

1

Collega un computer al proiettore via rete.

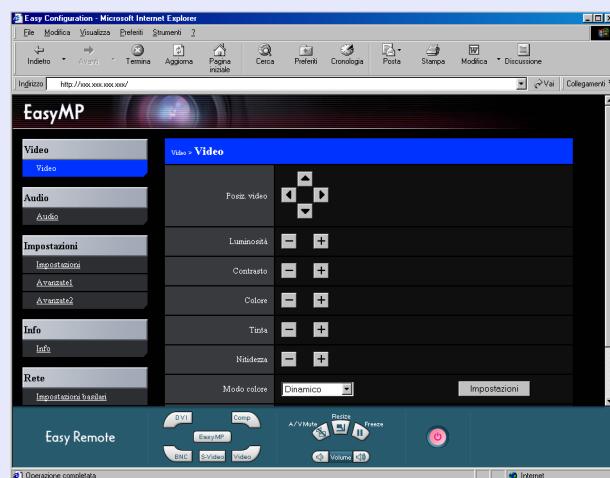
☛ "Connessione tramite il Modo di collegamento facile" e "Collegamento in Modo punto di accesso o Modo LAN cablata" nella *Guida alla configurazione di EasyMP*



- 2** Fare clic sull'icona "Display della URL funzionamento del proiettore" nella barra degli strumenti Network Screen.



Verrà avviato il browser Web e verrà visualizzata la pagina del browser per la configurazione e il controllo.



Configurazione del proiettore

Controllo del proiettore

Immissione dell'indirizzo IP del proiettore

Se nelle Impostazioni avanzate di network del proiettore è stato specificato "Modo punto di accesso", è possibile immettere l'indirizzo IP del proiettore eseguendo i seguenti passaggi e aprire EasyWeb.

Procedura

- 1** Avviare il browser Web sul computer.
- 2** Immettere l'indirizzo IP del proiettore nella casella di immissione dell'indirizzo del browser Web e premere il tasto [Enter] sulla tastiera del computer.
Viene visualizzato EasyWeb.

■ Configurazione del proiettore

È possibile applicare i parametri di configurazione nel menu di configurazione del proiettore e nella schermata Impostazioni avanzate di network di Network Screen. Le impostazioni effettuate vengono riflesse nel menu di configurazione e nella schermata Impostazioni avanzate di network di Network Screen.

Opzioni del menu di configurazione non definibili tramite il browser Web

È possibile impostare tutte le opzioni del menu di configurazione a eccezione di quelle riportate di seguito.

- "Video" - "Preset"
- Tutte le impostazioni del menu "Effetti"
- "Impostazioni" - "Keystone" - "Quick Corner"
- Registrazione di un luogo di un utente utilizzando il menu "Logo utente"
- "Avanzate1" - "Lingua"
- "Info" - "Reset ore lampada"
- "Reset totale"

Le impostazioni disponibili in ciascun menu sono analoghe a quelle del menu di configurazione del proiettore. ➡ "Uso delle opzioni dei menu di configurazione" nel *Manuale dell'utente*





Parametri di configurazione della rete definibili tramite il browser Web

È possibile modificare tutte le impostazioni di Network Screen, tuttavia non verrà visualizzata l'impostazione "Indirizzo MAC".



Suggerimento

Quando il proiettore è collegato ad una LAN cablata, "Wired LAN Settings" non verrà visualizzato.

Le impostazioni dei vari parametri sono analoghe a quelle della schermata Impostazioni avanzate di network di Network Screen. ➡ "Connessione tramite il Modo di collegamento facile" e "Collegamento in Modo punto di accesso o in Modo LAN cablata" nella *Guida alla configurazione di EasyMP*

L'impostazione di codificazione WEP dal browser Web può essere digitata sia in formato esadecimale che in formato testo. Il metodo di impostazione della codificazione WEP tramite digitazione di testo cambia a seconda del punto di accesso. Per questo motivo, consultare l'amministratore della rete alla quale si desidera connettersi. Quindi, selezionare per primo "Text 1" come "Formato" di input prima di impostare la codificazione WEP. Provare "TEXT2" e "TEXT3" se "TEXT1" non produce una codifica corretta.

Se in "Codificazione WEP" è stato selezionato "128bit", è possibile selezionare solo "0" come ID di chiave. Se è stato selezionato "40bit", è possibile selezionare "0", "1", "2" o "3".

■ Controllo del proiettore

È possibile utilizzare Easy Remote per gestire il proiettore come se si utilizzasse il telecomando.



Di seguito sono illustrate le funzioni di ciascuna icona.

DVI	Svolge la stessa funzione del tasto [DVI] del telecomando. Commuta sulla sorgente del segnale in ingresso dalla porta [DVI].
Comp	Svolge la stessa funzione del tasto [Comp] del telecomando. Commuta sulla sorgente del segnale in ingresso dalla porta [Computer].
EasyMP	Svolge la stessa funzione del tasto [EasyMP] del telecomando. Commuta tra la proiezione delle immagini e la schermata di EasyMP.
BNC	Svolge la stessa funzione del tasto [BNC] del telecomando. Commuta sulla sorgente del segnale in ingresso dalla porta [BNC].
S-Video	Svolge la stessa funzione del tasto [S-Video] del telecomando. Commuta sulla sorgente del segnale in ingresso dalla porta [S-Video].
Video	Svolge la stessa funzione del tasto [Video] del telecomando. Commuta sulla sorgente del segnale in ingresso dalla porta [Video].
Freeze	Svolge la stessa funzione del tasto [Freeze] del telecomando. Mette in pausa l'immagine. Tuttavia, l'audio non viene disattivato. Fare clic di nuovo per uscire dal modo pausa. Questo comando equivale alla funzione Freeze sul proiettore.
A/V Mute	Svolge la stessa funzione del tasto [A/V Mute] del telecomando. Nasconde temporaneamente le immagini e disattiva l'audio. Fare clic di nuovo per ripristinare. Questo comando equivale alla funzione A/V Mute sul proiettore.





Resize	Svolge la stessa funzione del tasto [Resize] del telecomando. Commuta tra la dimensione di visualizzazione corrente (risoluzione del segnale in ingresso) e la dimensione di visualizzazione ridimensionata (ingrandita a schermo intero) durante la proiezione di immagini da computer.
Volume	Svolge la stessa funzione del tasto [Volume] del telecomando. Regola il volume dell'altoparlante incorporato o degli altoparlanti esterni ai quali è collegato il proiettore. Il volume aumenta facendo clic su "+" e diminuisce facendo clic su "-".
Power	Svolge la stessa funzione del tasto [Power] del telecomando. Accende e spegne il proiettore.

Monitoraggio e controllo tramite EMP Monitor

Quando il proiettore e un computer sono connessi in Modo punto di accesso ad una LAN wireless o in Modo di collegamento LAN cablata, è possibile utilizzare EMP Monitor per controllare lo stato di più proiettori connessi in rete ed eseguire operazioni come accensione/spegnimento dei proiettori e modifica della sorgente del segnale, il tutto da un singolo computer. Ad esempio, se sono installati più proiettori in aule o sale riunioni diverse, questi possono essere avviati e monitorati tutti contemporaneamente da un solo operatore.



Suggerimento

- È possibile monitorare e controllare un massimo di 64 proiettori insieme.
- Le operazioni di configurazione e di controllo sono possibili utilizzando EMP Monitor se il "Modo stand by" è impostato su "Network attivata" nel menu "Avanzate1" del menu di configurazione del proiettore, anche quando il proiettore è in modalità standby (quando la spia Power è spenta).
- La funzione di gestione tramite EMP Monitor non può essere utilizzata su una LAN wireless in Modo di collegamento facile.

Controllare i seguenti aspetti prima di avviare EMP Monitor.

- L'EMP Monitor deve essere installato sul computer da utilizzare per il monitoraggio e il controllo. ➡ "Installazione del software EasyMP" nella Guida alla configurazione di EasyMP
- Configurare i parametri di rete per stabilire la connessione tra i proiettori e il computer in Modo punto di accesso o in modo di collegamento LAN cablata. ➡ "Collegamento in Modo punto di accesso o in Modo LAN cablata" nella Guida alla configurazione di EasyMP
- Se si utilizza Windows 2000/NT4.0/XP, il computer deve essere avviato in Modo amministratore.

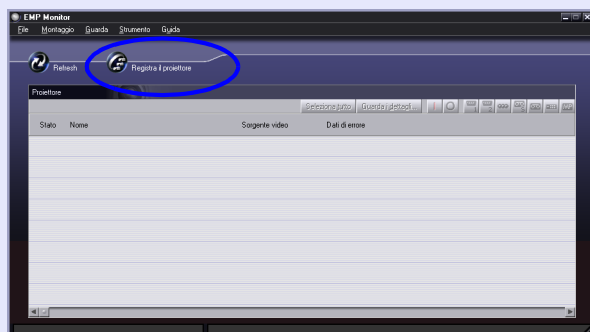




Procedura

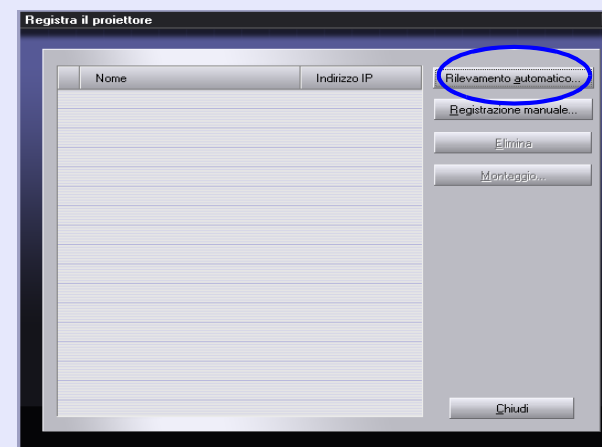
1 In Windows, scegliere "Start" - "Programmi" (o "Tutti i programmi") - "Proiettore EPSON" - "EMP Monitor". Verrà avviato EMP Monitor.

2 Fare clic sull'icona "Registra il proiettore" al primo avvio dopo l'installazione di EMP Monitor, oppure per registrare proiettori aggiuntivi. Se tutti i proiettori sono già registrati, proseguire con il punto 8.



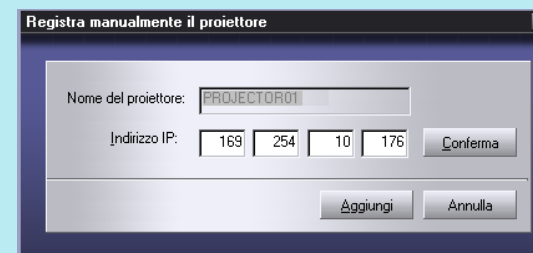
3 Fare clic sul pulsante "Rilevamento automatico...".

Verranno visualizzati i nomi dei proiettori connessi in quel momento alla rete.



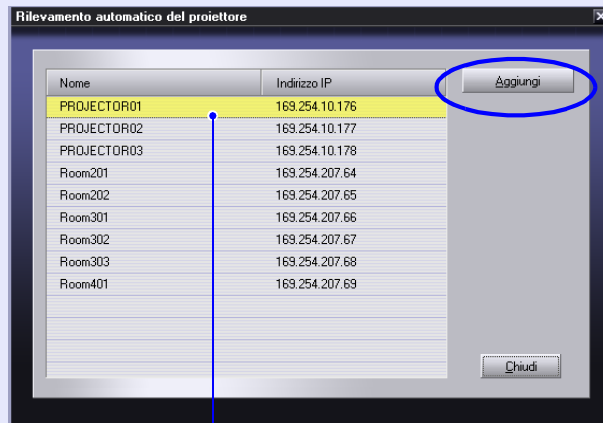
Suggerimento

La funzione di registrazione manuale è utile se si conosce già l'indirizzo IP del proiettore. Scegliendo il pulsante "Registrazione manuale" viene visualizzata la seguente schermata di registrazione manuale del proiettore. Immettere l'indirizzo IP e fare clic sul pulsante "Conferma". Fare clic sul pulsante "Aggiungi" una volta visualizzato il nome del proiettore. In questo modo, il nome del proiettore verrà aggiunto alla schermata di registrazione del proiettore.





- 4** Selezionare il proiettore da monitorare o controllare e fare clic sul pulsante "Aggiungi".

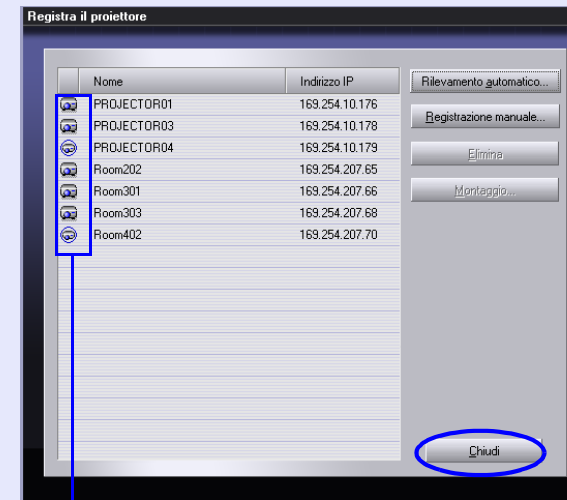



Nome del proiettore selezionato

- 5** Procedere al punto 4 se si desidera monitorare altri proiettori.

- 6** Aggiungere tutti i proiettori da monitorare e fare clic sul pulsante "Chiudi".

Il display tornerà alla schermata di registrazione del proiettore e verranno visualizzati i nomi dei proiettori aggiunti.



 : proiettori registrati tramite la funzione Rilevamento automatico
 : proiettori registrati tramite la funzione Registrazione manuale



7 Registrare tutti i proiettori desiderati e fare clic sul pulsante "Chiudi".

Se si è registrato per sbaglio un proiettore per il monitoraggio, selezionarlo e rimuoverlo facendo clic sul pulsante "Elimina".

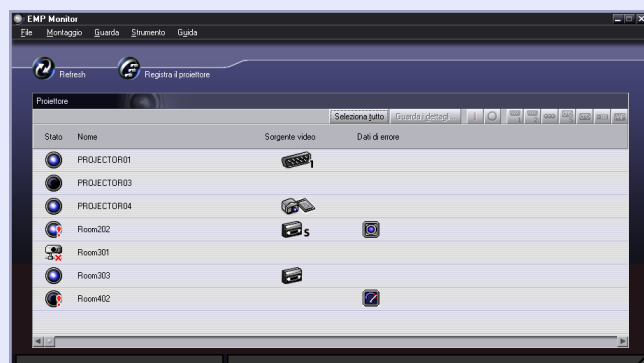


Suggerimento
















Se gli [indirizzi IP](#) dei proiettori registrati tramite la funzione di registrazione manuale sono cambiati, è possibile selezionare il Nome del proiettore e fare clic su "Modifica" per modificare l'indirizzo IP. Il comando "Modifica" non può essere utilizzato per i proiettori registrati tramite la funzione Rilevamento automatico.

8 Verrà visualizzato lo stato dei rispettivi proiettori registrati.

Una volta registrato, lo stato del proiettore verrà visualizzato automaticamente ad ogni successivo avvio di EMP Monitor.



La seguente tabella elenca le informazioni visualizzate.

Stato: Lo stato del proiettore viene visualizzato mediante le seguenti icone:		
	Acceso, nessun errore	
	Acceso, errore	
	Spento, nessun errore	
	Spento, errore	
	Errore di rete (il proiettore non è connesso alla rete, il cavo di alimentazione non è inserito o si è verificato un altro errore).	
Nome : Visualizza i nomi dei proiettori.		
Sorgente video : Visualizza la sorgente video selezionata.		
	Computer	
	BNC	
	S-Video	
	Video	
	DVI	
	EasyMP	
Dati di errore : Se viene rilevato un errore per un proiettore, lo stato verrà visualizzato mediante una delle seguenti icone.		
	Avviso di sostituzione lampada	Sostituire la lampada. ➡ "Anhängen : Sostituzione della lampada" nel <i>Manuale dell'utente</i>
	Raffreddamento rapido in corso	➡ "Lettura delle spie" nel <i>Manuale dell'utente</i> per risolvere i problemi.
	La copertura della lampada è aperta	
	Errore di temperatura interna (Surriscaldamento)	

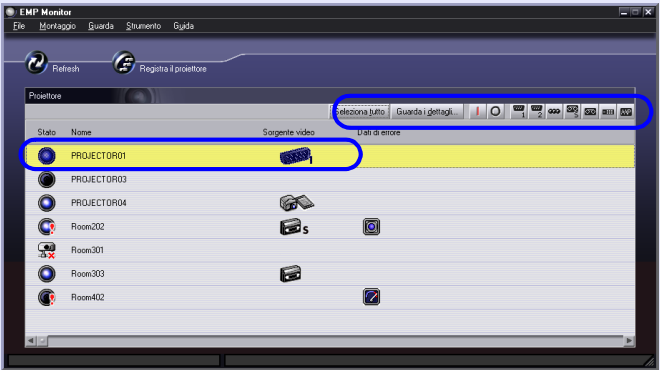












	Errore interno	
	Errore di ventola	
	Errore di sensore	

9 È possibile accendere e spegnere e cambiare i segnali di ingresso contemporaneamente per i proiettori registrati. Selezionare i proiettori da controllare e fare clic sul relativo pulsante.

Per selezionare tutti i proiettori registrati, fare clic sul pulsante "Seleziona tutto". Inoltre, analogamente al metodo di selezione di un intervallo di file in Windows, è possibile fare clic sul primo e sull'ultimo elemento dell'intervallo tenendo premuto il tasto [Maiusc] sulla tastiera per selezionare tutti gli elementi compresi nell'intervallo. È possibile selezionare e deselectare alternativamente elementi facendo clic con il mouse e tenendo premuto il tasto [Ctrl].



Di seguito sono descritti i pulsanti e la relativa funzione.

Pulsante "Guarda i dettagli"	Visualizza informazioni dettagliate sul proiettore selezionato.
 Accensione	Accende il proiettore.
 Spegnimento	Spegne il proiettore.
 Computer	Commuta il segnale video sulla porta [Computer].
 BNC	Commuta il segnale video sulla porta [BNC].
 S-Video	Commuta il segnale video sulla porta [S-Video].
 Video	Commuta il segnale video sulla porta [Video].
 DVI	Commuta il segnale video sulla porta [DVI].
 EasyMP	Passa alla schermata di EasyMP.

10 Per uscire, selezionare "File" - "Chiudi" o fare clic sul pulsante "X".





Uso della Funzione di notifica mail per segnalare problemi

Se sono state specificate le impostazioni per la Funzione di notifica mail, è possibile inviare messaggi di notifica a un computer con un indirizzo e-mail predefinito, per segnalare all'utente del computer che si è verificato un problema o che è stato emesso un avviso dal proiettore. Utilizzando questa funzione, è possibile comunicare all'operatore eventuali problemi a carico del proiettore, anche qualora non si trovasse in prossimità del proiettore stesso.



Suggerimento

- È possibile registrare fino a tre destinazioni (indirizzi) di notifica, e il messaggio di notifica può essere inviato contemporaneamente a tutte e tre le destinazioni.
- Se su un proiettore si verifica un problema critico che ne determina l'improvviso arresto, potrebbe non essere possibile per quel proiettore inviare un messaggio di notifica all'operatore.
- Se l'opzione "Modo stand by" nel menu "Avanzate1" del proiettore è impostata su "Network attivata", il monitoraggio può essere eseguito anche quando il proiettore è in modalità standby (quando la spia Power è spenta).

Prima di utilizzare la funzione di notifica mail, verificare quanto segue.

- I parametri di rete sono stati impostati per consentire al computer e al proiettore collegati in Modo punto di accesso o in Modo di collegamento LAN cablata. ➡ "Collegamento in Modo punto di accesso o Modo LAN cablata" nella *Guida alla configurazione di EasyMP*

■ Funzione di notifica mail

Le impostazioni della Funzione di notifica mail vengono effettuate nella schermata Impostazioni avanzate del Modo punto di accesso o nella schermata Impostazioni avanzate del Modo collegamento LAN cablata di Network Screen. ➡ "Collegamento in Modo punto di accesso o Modo LAN cablata" nella *Guida alla configurazione di EasyMP*

■ Se viene inviata una notifica di problema via e-mail

Se agli [indirizzi IP](#) specificati come destinazioni delle notifiche viene inviato un messaggio e-mail contenente "EPSON Projector" nella riga dell'oggetto, ciò indica che si è verificato un problema con il proiettore.

Il corpo del messaggio conterrà le seguenti informazioni.

Riga 1 : il nome del proiettore su cui si è verificato il problema

Riga 2 : l'indirizzo IP specificato per il proiettore su cui si è verificato il problema

Riga 3 : dettagli del problema





Impostazione, monitoraggio e controllo da un computer

I dettagli del problema sono specificati su righe diverse. La seguente tabella riporta i dettagli forniti dal messaggio per ciascun tipo di problema.

Messaggio*	Causa	Rimedio
Internal error	Errore interno	☞ "Lettura delle spie" nel <i>Manuale dell'utente</i> .
Fan related error	Errore di ventola	
Sensor error	Errore di sensore	
Lamp cover is open.	La copertura della lampada è aperta	
Lamp timer failure	Insuccesso del timer della lampada.	
Lamp out	Lampada spenta	
Internal temperature error	Errore di temperatura interna	
High-speed cooling in progress	Raffreddamento rapido in corso	
Lamp replacement notification	Avviso di sostituzione lampada	Nessun segnale video inviato in ingresso al proiettore. Controllare lo stato del collegamento o controllare che la sorgente del segnale sia accesa.
No-signal	Segnale Assente	

*L'inizio del messaggio verrà preceduto da un segno (+) o (–).

(+): indica che si è verificato un problema con il proiettore

(–): indica che il problema del proiettore è stato risolto

Gestione tramite SNMP

Quando il proiettore e un computer sono connessi in Modo punto di accesso LAN wireless oppure in Modo di collegamento LAN cablata, è possibile eseguire il monitoraggio, il controllo e l'invio di messaggi di errore dal computer tramite [SNMP](#) e il programma gestore SNMP.

Per ulteriori dettagli, contattare uno degli uffici di assistenza riportati nel catalogo.



Suggerimento

- La funzione di gestione tramite SNMP utilizza un programma di gestione SNMP. Per questo motivo, essa deve essere utilizzata da un utente esperto di reti, come un amministratore di rete.
- La funzione di gestione tramite SNMP non può essere utilizzata su una LAN wireless in Modo di collegamento facile.





Tutti i diritti sono riservati. Nessuna parte della presente pubblicazione può essere riprodotta, memorizzata in sistemi di ricerca o trasmessa in qualsiasi forma o con qualunque mezzo, elettronico, meccanico, fotocopia, registrazione o altri, senza la previa autorizzazione scritta della SEIKO EPSON CORPORATION. Non si assumono responsabilità né relativamente all'uso delle informazioni ivi contenute né per eventuali danni derivanti dall'uso delle suddette informazioni.

Né la SEIKO EPSON CORPORATION né le sue società affiliate potranno essere ritenute responsabili nei confronti dell'acquirente di questo prodotto o di terze parti per eventuali danni, perdite, oneri o spese sostenute dall'acquirente o da terze parti a seguito di incidenti, uso errato od uso improprio del presente prodotto o di modifiche, interventi di riparazione o alterazioni non autorizzate, oppure (con esclusione degli Stati Uniti) dalla mancata osservanza delle istruzioni di funzionamento e di manutenzione fornite dalla SEIKO EPSON CORPORATION.

La SEIKO EPSON CORPORATION non potrà essere ritenuta responsabile per eventuali danni od inconvenienti che potrebbero insorgere dall'uso di accessori opzionali o materiali di consumo diversi da quelli indicati dalla SEIKO EPSON CORPORATION come Prodotti originali EPSON o Prodotti approvati EPSON.

Avviso generale:

EPSON è un marchio registrato di SEIKO EPSON CORPORATION. Macintosh, Mac e iMac sono marchi registrati di Apple Computer, Inc.

IBM è un marchio registrato di International Business Machines Corporation.

Windows e Windows NT sono marchi di Microsoft Corporation negli Stati Uniti d'America.

Dolby è un marchio registrato di Dolby Laboratories.

Portions of this software are based in part on the work of the Independent JPEG Group.

The freely available TIFF library written by Sam Leffler, Copyright © 1988-1997 Sam Leffler and Copyright © 1991-1997 Silicon Graphics, Inc., is used for loading, drawing and writing the TIFF file.

Gli altri nomi di prodotti sono utilizzati nel presente manuale esclusivamente a scopo di identificazione e potrebbero essere marchi di proprietà delle rispettive case produttrici. La EPSON rinuncia espressamente a tutti i diritti su questi marchi.

Questo prodotto utilizza un software open source.