

EPSON Printer Service Utility

사용설명서

EPSON Printer Service Utility 개요.....	3
주요 기능.....	4
메인 화면	5
프린터 헤드 정렬 / 사용자 정의	
용지 설정	6
강력 헤드 청소.....	11
펌웨어 업데이트	12
EPSON Printer Service Utility 삭제.....	13

본 설명서의 저작권은 한국엡손주식회사에 있습니다 . 사전 동의 없이 본 설명서 내용의 일부 또는 전부를 무단으로 복제함을 금합니다 . 본 내용은 이 기기에만 해당되며 다른 프린터에 대해서는 적용되지 않습니다 .

본 설명서에 기록된 사용 방법과 주의 사항을 지키지 않아 발생한 제품 손상에 대해서는 제품을 구입한 당사자에게 책임이 있습니다 .

지정된 규격품 이외의 선택 사양이나 소모품을 사용하여 제품을 손상시킬 경우 책임지지 않으므로 주의하시기 바랍니다 .

EPSON 은 SEIKO EPSON CORPORATION 의 등록 상표입니다 .

Microsoft 와 Windows 는 Microsoft Corporation 의 등록 상표입니다 .

Apple 과 Macintosh 는 Apple Computer, Inc. 의 등록 상표입니다 .

주의 : 여기에 언급된 타사 제품들은 해당 회사의 상표로서 , 여기서는 참고용으로만 사용됩니다 . 당사는 이들 상표에 대한 어떠한 권리도 없습니다 .

Copyright © 2002 by SEIKO EPSON CORPORATION, Nagano, Japan

Copyright © 2002 한국엡손주식회사

EPSON Printer Service Utility 개요

EPSON Printer Service Utility 를 사용하면 , 원본 프린터 드라이버를 사용하지 않고 사용자 설정을 할 수 있습니다 . 또한 , EPSON 정품 매체가 아닌 다른 매체를 사용할 경우에도 , 깨끗한 인쇄를 할 수 있습니다 .

이 소프트웨어에서 만든 설정은 원본 프린터 드라이버와 조화되어 , 원본 프린터 드라이버 설정에서 이 소프트웨어로 저장한 사용자 설정을 선택할 수 있습니다 .

EPSON Printer Service Utility 를 설치하려면 , EPSON GrayBalancer/EPSON Printer Service Utility 설치안내서를 참조하십시오 .

이 소프트웨어에는 다음의 기능들이 들어있습니다 .

- ❑ 프린터 헤드 정렬 / 사용자 정의 용지 설정
- ❑ 강력 헤드 청소
- ❑ 펌웨어 업데이트

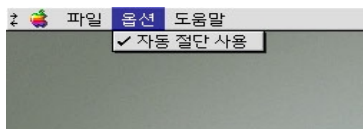
참고:

- ❑ 이 소프트웨어를 사용하려면 , 원본 프린터 드라이버를 설치해야 합니다 .
- ❑ Microsoft® Windows® 사용자가 이 소프트웨어를 사용하려면 , Windows 95, 98, Me, 2000, XP, NT 4.0 이 필요하고 , EPSON Status Monitor 3 이 필요합니다 .
- ❑ Apple® Macintosh® 사용자가 이 소프트웨어를 사용하려면 , Mac OS 8.6 ~ 9.2 가 필요합니다 .

❑ *Macintosh 사용자 :*

프린터 드라이버용 자동 절단 설정은 EPSON Printer Service Utility 소프트웨어용으로 설정할 수 없습니다 .

샘플 인쇄시 이 설정을 사용하려면 옵션 메뉴의 자동 절단 사용을 누르고 메뉴 왼쪽의 선택 표시(✓)가 나타나는지 확인하십시오 .



주요 기능

EPSON Printer Service Utility 에는 **프린터 헤드 정렬 / 사용자 정의 용지 설정 , 강력 헤드 청소 , 펌웨어 업데이트**의 세 가지의 주요 기능이 있습니다 .

프린터 헤드 정렬 / 사용자 정의 용지 설정

프린터 헤드 정렬은 정렬되지 않은 세로선을 정렬하고 각 컬러의 정렬을 매우 정밀하게 할 수 있습니다 .

사용자 정의 용지 설정은 인쇄 진행시의 여러 상황을 조정하여 다양한 종류의 매체를 사용할 수 있도록 해줍니다 . 자세한 내용은 6 페이지의 " 프린터 헤드 정렬 / 사용자 정의 용지 설정 " 을 참조하십시오 .

참고 :

Stylus Pro 10600 Dye 잉크 시스템을 사용할 경우 , 사용자 정의 용지 설정 기능은 사용할 수 없습니다 .

강력 헤드 청소

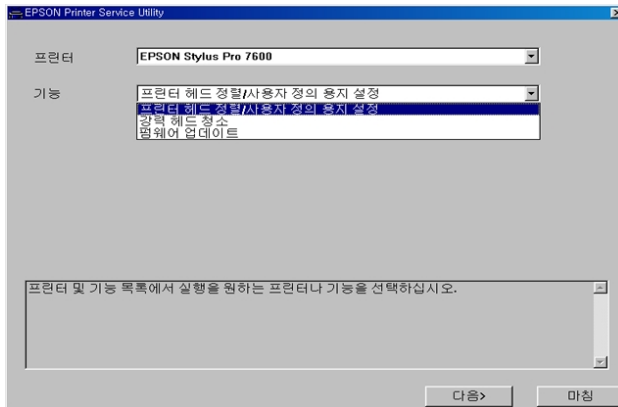
강력한 헤드 청소를 실행합니다 . 자세한 내용은 11 페이지의 " 강력 헤드 청소 " 를 참조하십시오 .

펌웨어 업데이트

프린터에 설치된 펌웨어 버전을 업데이트합니다 . 자세한 내용은 12 페이지의 " 펌웨어 업데이트 " 를 참조하십시오 .

메인 화면

다음 화면은 EPSON Printer Service Utility 의 메인 화면입니다 . 이 화면에서는 , 세 가지의 주 기능에서 기능을 선택할 수 있습니다 . 프린터 및 기능 목록에서 실행을 원하는 프린터와 기능을 선택하십시오 .



참고:

- ❑ 본 매뉴얼은 Windows 및 Macintosh 사용자 모두를 위한 것입니다 . 이 매뉴얼에서 사용된 레이아웃 창이나 대화 상자 등 모든 그림들은 Windows 버전의 경우입니다 . Macintosh 버전을 사용하더라도 거의 동일한 창이나 대화 상자를 확인할 수 있습니다 .
- ❑ 본 매뉴얼에서의 화면 이미지는 Stylus Pro 9600/7600 의 경우입니다 .

다음의 버튼들은 EPSON Printer Service Utility 화면에 나타나는 버튼들입니다 . 아래의 설명을 참조하십시오 .

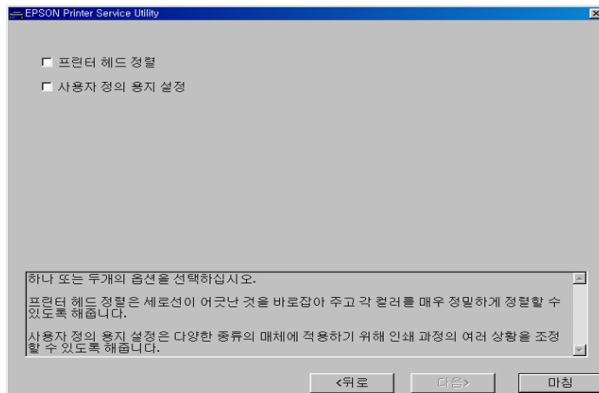
마침	이 버튼을 누르면 설정이 취소되고 , 설정값을 저장하지 않고 이 소프트웨어를 종료합니다 .
다음	이 버튼을 누르면 다음 단계로 넘어갑니다 .
뒤로	이 버튼을 누르면 이전 단계로 돌아갑니다 .
홈	이 버튼은 각 설정의 마지막 단계에 나타납니다 . 이 버튼을 누르면 설정을 저장하지 않고 메인 화면으로 돌아갑니다 .

프린터 헤드 정렬 / 사용자 정의 용지 설정

메인 화면에서 **프린터 헤드 정렬 / 사용자 정의 용지 설정**을 선택합니다 . 이 기능에서 인쇄 이미지를 조정할 수 있습니다 . 사용 가능한 설정은 **프린터 헤드 정렬**과 **사용자 정의 용지 설정**입니다 . 조정하려는 옵션을 하나 또는 모두 선택하십시오 .

참고 :

Stylus Pro 10600 Dye 잉크 시스템을 사용할 경우 , 사용자 정의 용지 설정 기능은 사용할 수 없으므로 아래의 화면은 나타나지 않으며 , 프린터 헤드 정렬 화면이 나타납니다 .



프린터 헤드 정렬

6 페이지의 화면에서 **프린터 헤드 정렬**을 선택하면 다음 화면이 나타납니다 .

이 기능은 정렬되지 않은 세로선을 조정하고 각 컬러 정렬을 매우 정밀하게 조정합니다 .

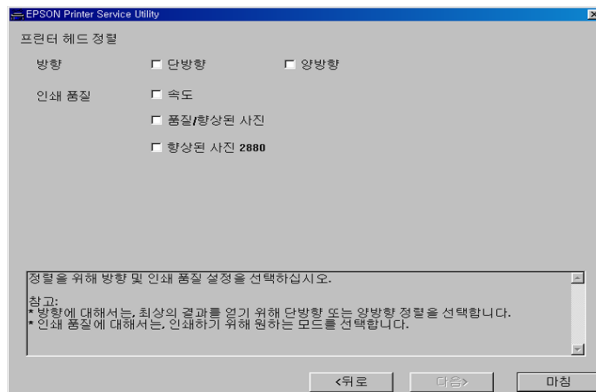
참고 :

프린터 제어판을 사용할 경우 , *PLATEN GAP* 이 *STANDARD* 로 , 그리고 *PAPER NUMBER* 가 *STANDARD* (또는 프린터 모델에 따라 *STD*) 로 설정되었는지 확인하십시오 .

정렬을 위해 방향 및 인쇄 품질 설정을 선택한 다음 , 다음을 눌러 다음 단계로 넘어갑니다 . 세부 단계에 대해서는 화면의 설명을 따르십시오 .

참고:

- ❑ 방향에서는 , 최상의 결과를 위해 단방향과 양방향 정렬을 모두 선택하십시오 .
- ❑ 인쇄 품질에서는 , 인쇄물을 만들려는 모드를 선택하십시오 .
- ❑ Stylus Pro 10600 을 사용하는 경우 , 인쇄 품질 아래의 항목은 아래의 화면 이미지와 다를 수도 있습니다 .
- ❑ Stylus Pro 10600 에서 향상된 합성지나 향상된 점착 합성지를 사용하는 경우 , 품질 / 향상된 사진만 선택하십시오 . 이 두 형식의 용지에 대해 , 정렬 결과에 따라 속도를 적용할 수도 있습니다 .



사용자 정의 용지 설정

참고 :

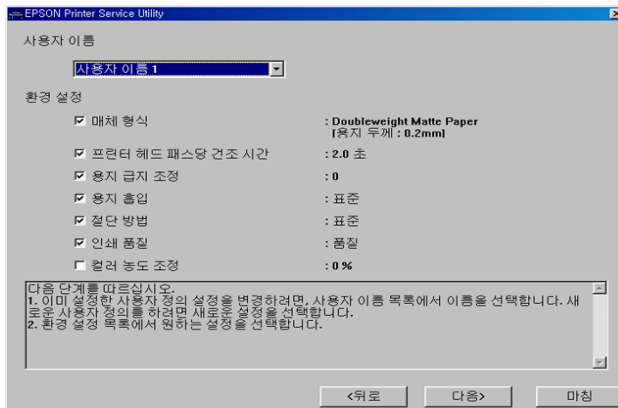
Stylus Pro 10600 Dye 잉크 시스템을 사용할 경우, 사용자 정의 용지 설정 기능은 사용할 수 없습니다.

6 페이지의 화면에서 **사용자 정의 용지 설정**을 선택하면 다음 화면이 나타납니다 .

사용자 정의 용지 설정은 인쇄 진행시의 여러 상황을 조정하여 다양한 종류의 매체를 사용할 수 있도록 해줍니다 .

이미 만들어지 사용자 정의 설정을 변경하려면 , 사용자 이름 목록에서 이름을 선택합니다 . 새로운 사용자 정의 설정을 만들려면 , 새 설정을 선택합니다 . 설정 목록에서 만들려는 설정을 선택하십시오 .

사용자 정의 용지 설정의 마지막 단계에서 , 만든 설정의 이름을 지정하여 저장할 수 있습니다 .



참고 :

새로운 설정을 만들 경우, 매체 형식을 결정해야 합니다. 그러므로, 매체 형식 확인란이 자동으로 선택되고 활성화되지 않습니다.

선택한 항목이 설정 화면에 나타납니다 . 다음은 환경 설정에 대한 설명입니다 .

매체 형식

매체 형식 목록에서 매체를 선택합니다 . 사용하는 매체가 목록에 있으면 , 자동으로 나타나는 용지 두께 설정은 정확할 것입니다 . 하지만 원래 의도한 매체가 아닌 다른 매체로 매체 형식 설정을 사용하고 있다면 , 용지 두께 상자에서 매체에 해당하는 두께 설정을 입력할 수 있습니다 .

참고:

목록에서 사용하는 매체를 찾을 수 없으면 , 샘플을 인쇄하여 사용하는 매체에 가장 적당한 설정을 결정하십시오 . 샘플 인쇄 대화 상자를 열려면 **샘플 인쇄**를 누르십시오 . 자세한 정보에 대해서는 화면의 설명을 참조하십시오 .

프린터 헤드 패스당 건조 시간

각각의 인쇄마다 대기 시간을 설정하십시오 . 일반적으로 "0" 이 권장됩니다 .

참고:

이 기능을 사용하면 인쇄 속도가 느려집니다 .

용지 급지 조정

인쇄 패스당 용지 이송량을 정밀하게 조정할 수 있습니다 . 출력물에 수평 밴딩 현상이 나타나면 이 기능을 사용하십시오 . EPSON 정품 매체의 경우 설정값으로 "0" 을 권장합니다 .

용지 흡입

플래튼에서의 공기 흡입을 줄이며 , 매우 얇고 흐물한 용지나 천에 인쇄시 유용합니다 . EPSON 정품 매체의 경우 일반적으로 "표준" 을 권장합니다 .

절단 방법

절단 방법 목록에서 원하는 설정을 선택하십시오 . 일반적으로 "표준" 을 권장합니다 . 하지만 , 사용하는 매체에 따른 선택을 하십시오 .

인쇄 품질

각 인쇄 모드의 인쇄 품질을 안내합니다 . 각각의 사용 가능한 인쇄 품질 설정으로 샘플 인쇄를 하려면 , **인쇄**를 누르십시오 .

컬러 농도 조정

컬러 농도를 조정합니다 . 슬라이더를 사용하여 컬러 농도 설정을 조정하십시오 . 선택한 농도 설정으로 샘플 인쇄를 하려면 , **인쇄**를 누르십시오 .

참고:

- 이 기능을 사용할 경우 컬러 균형이 유지되지 않기 때문에 인쇄 결과는 기대와 다를 수 있습니다 . 컬러 균형을 유지한 상태로 컬러 농도를 변경하려면 , 매체 형식 대화 상자로 돌아가서 매체 형식 목록에서 다른 매체 형식을 선택하십시오 .
- 농도는 매체가 흡수할 수 있는 한계치를 넘지 않도록 하십시오 .

사용자 이름

사용자 설정을 저장합니다 . 설정을 확인하고 , 새로운 설정을 선택한 경우 사용자 이름 상자에서 이름을 입력하십시오 . **저장**을 누르면 설정을 프린터 드라이버에 사용자 파일로 저장합니다 .

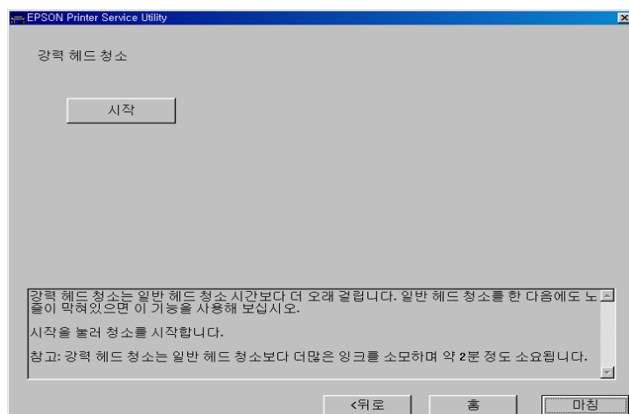
참고:

저장을 누르면 , 설정은 프린터 드라이버에 자동으로 저장됩니다 . 또한 , 대화 상자가 나타나서 , 원하는 경우 사용자 파일로 설정을 저장할 수도 있습니다 .

강력 헤드 청소

메인 화면에서 **강력 헤드 청소**를 선택하면 다음 화면이 나타납니다 . 화면의 설명을 따르십시오 . 이 기능으로 강력한 프린터 헤드 청소를 실행할 수 있습니다 .

강력 헤드 청소는 일반 헤드 청소보다 시간이 더 걸립니다 . 일반 헤드 청소를 한 후에서 노즐이 계속 막혀있으면 강력 헤드 청소를 실행하십시오 .



참고:

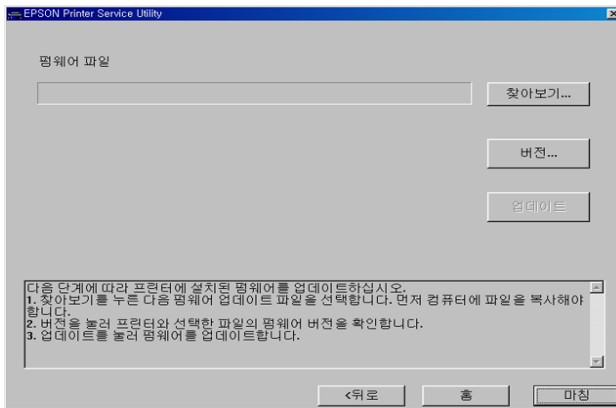
- 강력 헤드 청소는 일반 헤드 청소보다 더 많은 잉크를 소모하고 , Stylus Pro 9600/7600 의 경우에는 약 2 분 , Stylus Pro 10600 의 경우에는 약 4 분 정도가 소요됩니다 .
- 프린터의 LCD 패널에 **READY** 가 나타나면 청소가 완료된 것입니다 .

펌웨어 업데이트

이 기능으로, 프린터에 설치된 펌웨어 버전을 업데이트할 수 있습니다. 메인 화면에서 **펌웨어 업데이트**를 선택하십시오. 다음 화면이 나타납니다.

참고 :

프린터가 네트워크를 사용하여 PC 에 연결된 경우, 네트워크 사용량에 따라 펌웨어 업데이트를 실패할 수 있습니다. 이 경우, USB 또는 패럴렐로 프린터를 다시 연결 후 재시도하십시오.



다음 단계에 따라 프린터에 설치된 펌웨어를 업데이트하십시오.

1. **찾아보기**를 누른 다음, 펌웨어 업데이트 파일을 선택합니다.

참고:

- ❑ 먼저 컴퓨터로 파일을 복사하십시오.
- ❑ 펌웨어 정보에 대해서는 EPSON 제품 구입처나 EPSON 본사로 문의하십시오.

2. **버전**을 눌러 프린터와 선택한 파일의 펌웨어 버전을 확인합니다.
3. **업데이트**를 눌러 펌웨어를 업데이트합니다.

EPSON Printer Service Utility 삭제

EPSON Printer Service Utility 를 삭제하려면 다음 단계를 따르십시오 .

Windows 사용자

1. 모든 응용프로그램을 종료합니다 .
2. **시작**을 누르고 **설정**을 가리킨 다음 , **제어판**을 누릅니다 .
3. **프로그램 추가 / 제거** 아이콘을 더블 클릭합니다 .
4. **EPSON Printer Service Utility**를 선택한 다음 **추가 / 제거**를 누릅니다 .
5. 화면의 지시를 따릅니다 .

Macintosh 사용자

1. 모든 응용프로그램을 종료합니다 .
2. **EPSON Printer Service Utility** CD-ROM 을 Macintosh 컴퓨터에 넣습니다 . EPSON Printer Service Utility 아이콘이 나타납니다 .
3. **EPSON Printer Service Utility** 아이콘을 더블 클릭합니다 .
4. **소프트웨어 설치** 폴더를 더블 클릭합니다 .
5. **Uninstaller** 아이콘을 더블 클릭합니다 .
6. **제거**를 누릅니다 .
7. 화면의 지시를 따릅니다 .