
Nyomtatószoftver

A nyomtatószoftver bemutatása

Az Epson szoftver tartalmazza a nyomtatóillesztőt és az EPSON Status Monitor 3 segédprogramot.

A nyomtatóillesztő olyan szoftver, amely lehetővé teszi a számítógép számára a nyomtató vezérlését. A nyomtatóillesztőt telepíteni kell ahhoz, hogy a Windows alkalmazások ki tudják használni a nyomtató által biztosított lehetőségeket.

Az EPSON Status Monitor 3 program segítségével nyomon követheti a nyomtató állapotát, figyelmeztetést kaphat az előforduló hibákról, és segítséget kaphat a hibaelhárításhoz. Az EPSON Status Monitor 3 a nyomtatóillesztő telepítésekor automatikusan települ. Ha később telepíteni szeretné az EPSON Status Monitor 3 programot, a következő fejezetben talál útmutatást: „Az EPSON Status Monitor 3 telepítése” itt: 21. Oldal.

Megjegyzés:

- ❑ *A nyomtatómodellől függően előfordulhat, hogy ez a funkció nem használható.*
- ❑ *A további lépések előtt ellenőrizze, hogy az Itt kezdje! lapon leírtak szerint telepítette-e a nyomtatóillesztőt a számítógépre.*
- ❑ *Győződjön meg róla, hogy a nyomtatómodellől függően a szoftver az ESC/P vagy ESC/P 2 emulációra van állítva. A nyomtatóillesztő és az EPSON Status Monitor 3 csak ESC/P vagy ESC/P 2 módban működőképes.*

A nyomtatóillesztő használata Windows Me és 98 rendszeren

A nyomtatóillesztő elérhető a Windows-alkalmazásokból és a Start menüből.

- ❑ Ha a nyomtatóillesztőt egy Windows-alkalmazásból nyitja meg, a megadott beállítások csak a használt alkalmazásra vonatkoznak. További tudnivalók: „A nyomtatóillesztő elérése Windows-alkalmazásokból” itt: 2. Oldal.
- ❑ Ha a nyomtatóillesztőt a Start menüből nyitja meg, a nyomtatóillesztő beállításai minden alkalmazásra vonatkoznak. További tudnivalók: „A nyomtatóillesztő elérése a Start menüből” itt: 4. Oldal.

További információ a nyomtatóillesztő beállításainak ellenőrzéséről és módosításáról: „A nyomtatóillesztő beállításainak módosítása” itt: 5. Oldal.

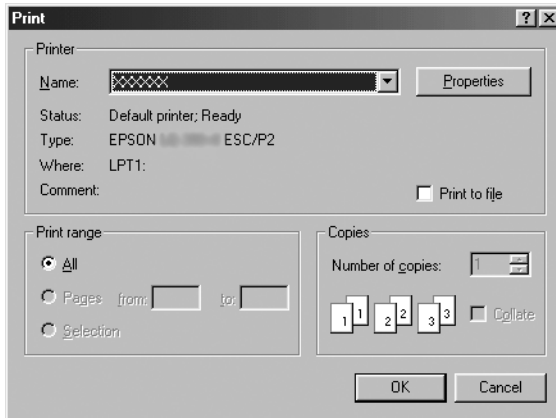
Megjegyzés:

Egyes Windows-alkalmazások felülírják a nyomtatóillesztőben megadott beállításokat, más alkalmazások azonban nem, így ellenőriznie kell, hogy a nyomtatóillesztő beállításai megfelelnek-e a követelményeknek.

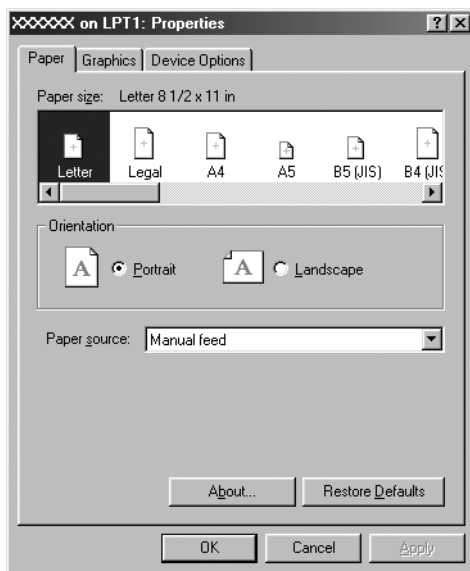
A nyomtatóillesztő elérése Windows-alkalmazásokból

A nyomtatóillesztőt a következő lépésekkel érheti el a Windows alkalmazásaiból:

1. Az alkalmazás File (Fájl) menüjében válassza a Print Setup (Nyomtatás beállításai) vagy a Print (Nyomtatás) parancsot. A Print (Nyomtatás) vagy Print Setup (Nyomtatás beállításai) párbeszédpanelen ellenőrizze, hogy a Name (Név) legördülő listában a kívánt nyomtató van-e kiválasztva.



2. Kattintson a Printer (Nyomtató), Setup (Beállítás), Properties (Tulajdonságok) vagy Options (Beállítások) gombra. (Az alkalmazástól függően lehet, hogy a fenti gombok valamilyen kombinációjára vagy más gombra kell kattintani.) Megjelenik a Properties (Tulajdonságok) párbeszédpanel, amelyen a Paper (Papír), a Graphics (Grafika) és a Device Options (Eszközbeállítások) menü látható. Ezekben a menükben található a nyomtatóillesztő beállításai.



3. A menük megjelenítéséhez kattintson az ablak tetején a megfelelő fülre. Az alapértelmezett beállítások módosítására vonatkozó további információ: „A nyomtatóillesztő beállításainak módosítása” itt: 5. Oldal.

A nyomtatóillesztő elérése a Start menüből

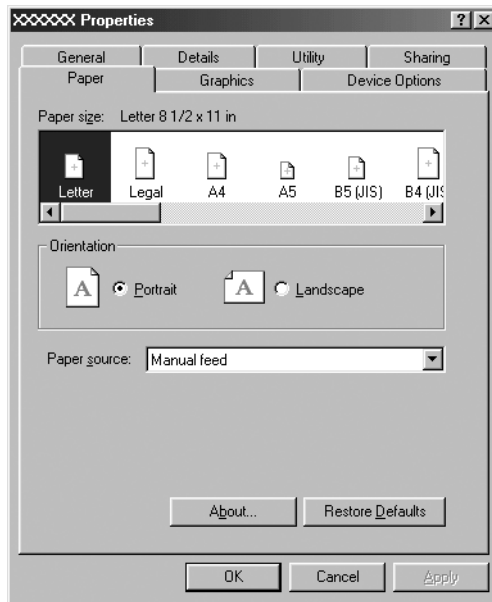
A nyomtatóillesztőt a következő lépésekkel érheti el a Start menüből:

1. Kattintson a Start gombra, majd mutasson a Settings (Beállítások) pontra.
2. Kattintson a Printers (Nyomtatók) parancsra.

3. Kattintson jobb gombbal a nyomtató ikonjára, majd kattintson a Properties (Tulajdonságok) parancsra. A képernyőn megjelenik a Properties (Tulajdonságok) ablak, amely a Paper (Papír), a Graphics (Grafika), a Device Options (Eszközbeállítások) és a Utility (Segédprogram) menüt tartalmazza. Ezekben a menükben jelennek meg a nyomtatóillesztő beállításai.
4. A menük megjelenítéséhez kattintson az ablak tetején a megfelelő fülre. Az alapértelmezett beállítások módosítására vonatkozó további információ: „A nyomtatóillesztő beállításainak módosítása” itt: 5. Oldal.

A nyomtatóillesztő beállításainak módosítása

A nyomtatóillesztő hét menüvel rendelkezik: Paper (Papír), Graphics (Grafika), Device Options (Eszközbeállítások), General (Általános), Details (Részletek), Utility (Segédprogram) és Sharing (Megosztás). A használható beállítások áttekintése: „A nyomtatóillesztő beállításainak áttekintése” itt: 12. Oldal. Az online súgó megjelenítéséhez kattintson a jobb oldali egérgombbal a kérdéses elemre, majd a What's this? (Mi ez?) gombra.



A nyomtatóillesztő beállításainak megadása után kattintson az OK gombra a beállítások érvénybe léptetéséhez, vagy kattintson a Restore Defaults (Alapértelmezések visszaállítása) gombra a beállítások alapértékeinek visszaállításához.

A nyomtatóillesztő beállításainak ellenőrzése és a szükséges módosítások elvégzése után elkezdheti a nyomtatást.

A nyomtatóillesztő használata Windows Vista, XP, 2000 és Windows NT 4.0 rendszeren

A nyomtatóillesztő elérhető a Windows-alkalmazásokból és a Start menüből.

- ❑ Ha a nyomtatóillesztőt egy Windows-alkalmazásból nyitja meg, a megadott beállítások csak a használt alkalmazásra vonatkoznak. További tudnivalók: „A nyomtatóillesztő elérése Windows-alkalmazásokból” itt: 7. Oldal.
- ❑ Ha a nyomtatóillesztőt a Start menüből nyitja meg, a nyomtatóillesztő beállításai minden alkalmazásra vonatkoznak. További tudnivalók: „A nyomtatóillesztő elérése a Start menüből” itt: 9. Oldal.

További információ a nyomtatóillesztő beállításainak ellenőrzéséről és módosításáról: „A nyomtatóillesztő beállításainak módosítása” itt: 11. Oldal.

Megjegyzés:

Egyes Windows-alkalmazások felülírják a nyomtatóillesztőben megadott beállításokat, más alkalmazások azonban nem, így ellenőriznie kell, hogy a nyomtatóillesztő beállításai megfelelnek-e a követelményeknek.

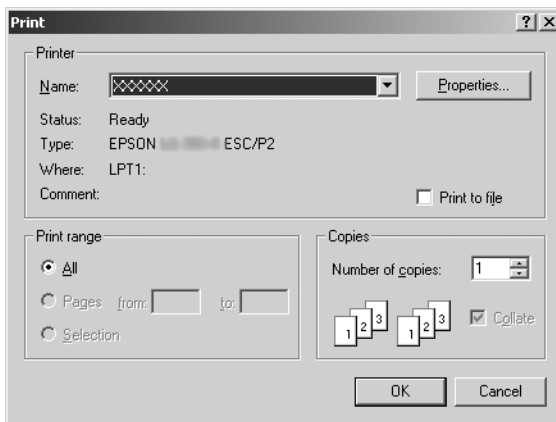
A nyomtatóillesztő elérése Windows-alkalmazásokból

A nyomtatóillesztőt a következő lépésekkel érheti el a Windows alkalmazásaiból:

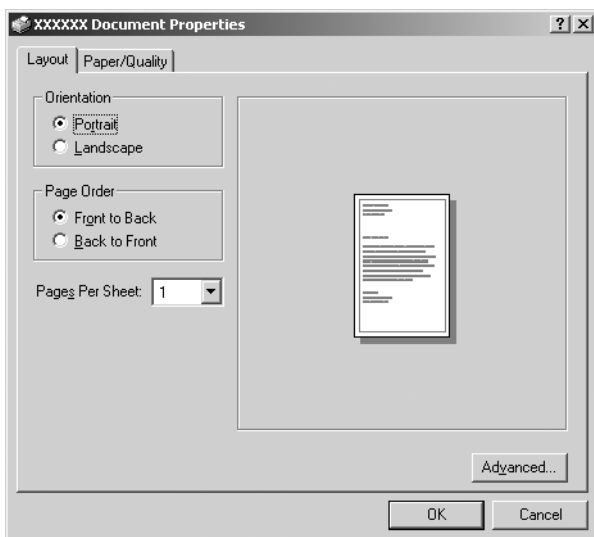
Megjegyzés:

A következő részben olvasható példák a Windows 2000 operációs rendszerre vonatkoznak. Ezek eltérhetnek attól, ami a képernyőn valójában megjelenik, de az utasítások azonosak.

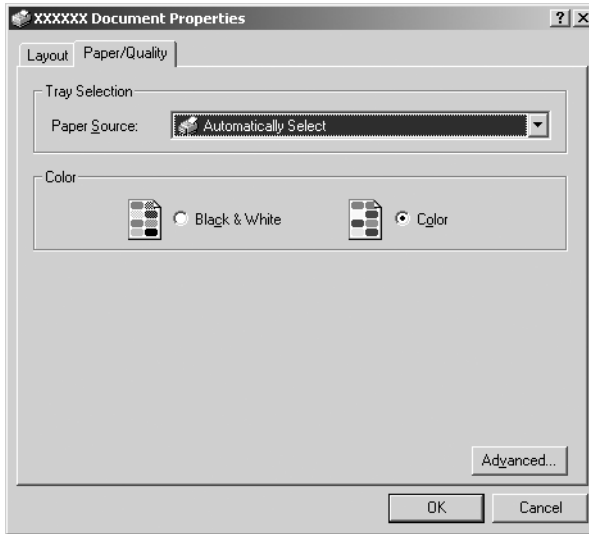
1. Az alkalmazás File (Fájl) menüjében válassza a Print Setup (Nyomtatás beállításai) vagy a Print (Nyomtatás) parancsot. A Print (Nyomtatás) vagy Print Setup (Nyomtatás beállításai) párbeszédpanelen ellenőrizze, hogy a Name (Név) legördülő listában a kívánt nyomtató van-e kiválasztva.



2. Kattintson a Printer (Nyomtató), Setup (Beállítás), Properties (Tulajdonságok) vagy Options (Beállítások) gombra. (Az alkalmazástól függően lehet, hogy a fenti gombok valamilyen kombinációjára vagy más gombra kell kattintani.) Megjelenik a Document Properties (Dokumentum tulajdonságai) párbeszédpanel, amelyen a Layout (Elrendezés) és Paper/Quality (Papír/Minőség) menük (Windows XP és 2000), illetve a Layout (Elrendezés), Paper/Quality (Papír/Minőség), User Defined Paper (Felhasználó által meghatározott papír) és Extension Settings (Bővítmények beállításai) menük láthatók. Ezekben a menükben található a nyomtatóillesztő beállításai.



3. A menük megjelenítéséhez kattintson az ablak tetején a megfelelő fülre. További információ a beállítások módosításáról: „A nyomtatóillesztő beállításainak módosítása” itt: 11. Oldal.



A nyomtatóillesztő elérése a Start menüből

A nyomtatóillesztőt a következő lépésekkel érheti el a Start menüből:

Megjegyzés:

A leírásban a Windows 2000 operációs rendszer képernyői szerepelnek. Ezek eltérhetnek attól, ami a képernyőn valójában megjelenik, de az utasítások azonosak.

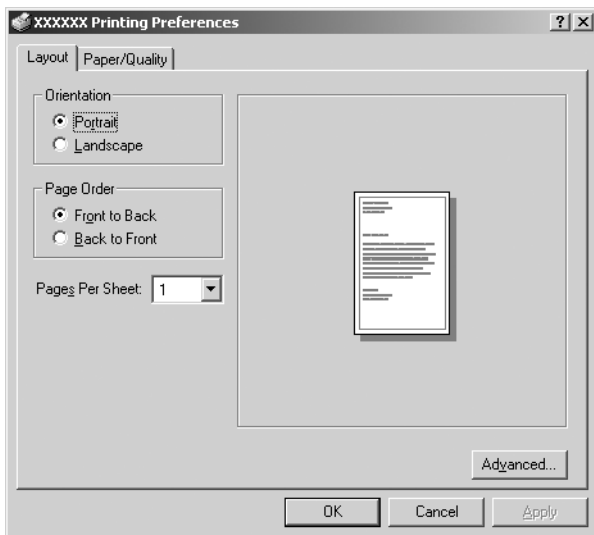
1. Windows Vista rendszerben:
Kattintson a Start gombra, kattintson a Control Panel (Vezérlőpult), kattintson a Hardware and Sound (Hardver és hang), majd kattintson a Printers (Nyomtatók) gombra.

Windows 2000, XP, NT4.0 rendszerben:

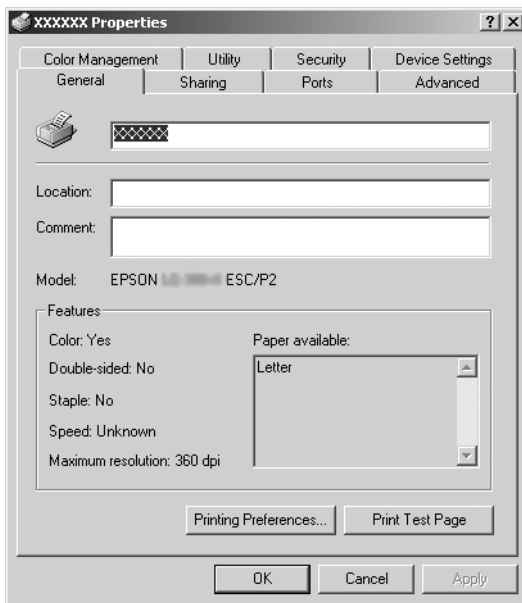
Kattintson a Start gombra, és válassza a Settings (Beállítások), majd a Printers (Nyomtatók) parancsot.

2. Kattintson a jobb gombbal a nyomtató ikonjára, majd a Printing Preferences (Nyomtatási beállítások) (Windows XP és 2000) vagy a Document Defaults (Dokumentum alapértelmezett beállításai) (Windows NT 4.0) parancsra.

Megjelenik a Document Properties (Dokumentum tulajdonságai) párbeszédpanel, amelyen a Layout (Elrendezés) és Paper/Quality (Papír/Minőség) menük (Windows XP és 2000), illetve a Layout (Elrendezés), Paper/Quality (Papír/Minőség), User Defined Paper (Felhasználó által meghatározott papír) és Extension Settings (Bővítmények beállításai) (Windows Vista) menük láthatók. Ezekben a menükben jelennek meg a nyomtatóillesztő beállításai.



Ha a nyomtatóikonra a jobb gombbal való kattintás után megjelenő menüben a Properties (Tulajdonságok) gombra kattint, megjelenik a Properties (Tulajdonságok) ablak a nyomtatóillesztő beállításainak megadására szolgáló menüvel.

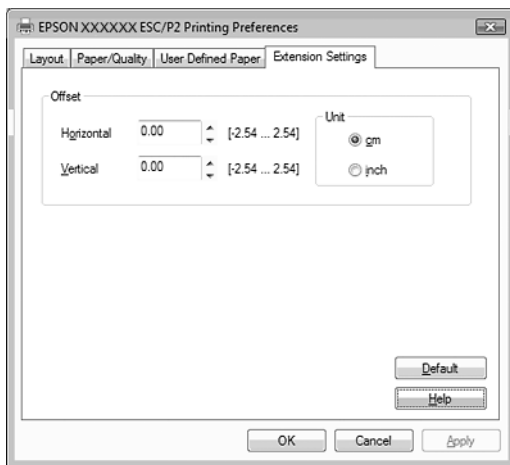


3. A menük megjelenítéséhez kattintson az ablak tetején a megfelelő fülre. Az alapértelmezett beállítások módosítására vonatkozó további információ: „A nyomtatóillesztő beállításainak áttekintése” itt: 12. Oldal.

A nyomtatóillesztő beállításainak módosítása

A nyomtatóillesztő beállításai az illesztőprogram két menüjében, a Layout (Elrendezés) és a Paper/Quality (Papír/Minőség) menüben módosíthatók. A beállítások a nyomtatószoftver Utility (Segédprogram) menüjében is módosíthatók. A használható beállítások áttekintése: „A nyomtatóillesztő beállításainak áttekintése” itt: 12. Oldal. A Windows XP/200 rendszerben az online súgó megjelenítéséhez kattintson a jobb oldali egérgombbal a kérdéses elemre, majd a What's this? (Mi ez?) gombra.

Ha Windows Vista rendszert használ, akkor kattintson a Help (Súgó) gombra a Printer Driver (Nyomtatóillesztő) képernyőn.



A nyomtatóillesztő beállításainak megadása után kattintson az OK gombra a beállítások érvénybe léptetéséhez, vagy kattintson a Cancel (Mégse) gombra a beállítások törléséhez.

A nyomtatóillesztő beállításainak ellenőrzése és a szükséges módosítások elvégzése után elkezdheti a nyomtatást.

A nyomtatóillesztő beállításainak áttekintése

A következő táblázatok a Windows nyomtatóillesztő beállításait mutatják be. Nem mindegyik beállítás használható a Windows minden verziójában.

Részletesebben lásd a nyomtatóillesztő Help (Súgó) menüjét.

Nyomtatóbeállítások

Megjegyzés:

A nyomtató típusától függően egyes funkciók esetleg nem jelennek meg.

Beállítások	Magyarázat
Paper Size (Papírméret)	Segítségével választhatja ki a használni kívánt papír méretét. Ha a keresett papírméret nem jelenik meg, a csúszkával lapozhatja végig a listát. Arra az esetre, ha a kívánt papírméret nincs a listában, a következő fejezet tartalmaz tájékoztatást: „Egyéni papírméret megadása” itt: 15. Oldal.
Orientation (Tájolás)	Portrait (Álló) vagy Landscape (Fekvő) tájolást választhat.
Paper Source (Papírforrás)	Segítségével választhatja ki a használni kívánt papírforrást.
Resolution/Graphics Resolution (Felbontás/Grafikák felbontása)	Segítségével választhatja ki a kívánt nyomtatási felbontást. Minél nagyobb felbontást választ, a nyomtatott kép annál részletgazdagabb, a felbontás növelése azonban lassítja a nyomtatást.
Dithering (Összemosás)	A beállítást hagyhatja az alapértelmezett Fine (Finom) értéken, vagy a nyomtatott kép típusától függően választhat másik összemosási lehetőséget.
Intensity (Intenzitás)	A csúszka mozgatásával teheti a kinyomtatott képet világosabbá vagy sötétebbé.
Print Quality (Nyomtatási minőség)	Válassza ki a nyomat minőségét a Print quality (Nyomtatási minőség) listából. Ha a Hi-speed (Gyors) beállítást az On (Be) értékre állítja, azzal aktiválja a kétirányú nyomtatási módot, amely gyorsabb nyomtatást tesz lehetővé. A Hi-speed (Gyors) beállítás Off (Ki) értékre történő állításával a nyomtató visszatér az egyirányú nyomtatási üzemmódba. A nyomtatás sebessége csökken, de pontossága növekszik. Az alapbeállításokkal való nyomtatás a nyomtatón tárolt beállításokkal történik.
Halftone Setup... (Rácsrabontási beállítások)/Halftone Color Adjustment... (Rácsrabontás - színbeállítások)	Erre a gombra kattintva beállíthatja a fényerőt és a kontrasztot, megadhatja az RGB gamma, illetve egyéb beállításokat. Megjelenik a Halftone Color Adjustment (Rácsrabontás - színbeállítások) párbeszédpanel. További tudnivalóért kattintson a párbeszédpanelen a Help (Súgó) gombra.
Halftoning (Rácsrabontás)	Válassza ki a képek nyomtatásakor alkalmazandó rácsrabontási módot. Ha azt szeretné, hogy a nyomtató állapítsa meg a legjobb rácsrabontási minőséget, válassza az Auto Select (Automatikus kijelölés) lehetőséget.

Beállítások	Magyarázat
Printer Font Setting (A nyomtató betűkészlet-beállítása)	Válassza ki a használni kívánt karaktértáblát. A Standard (Normál), az Expanded (Kibővített) és a None (Egyik sem) karaktértábla-csoport közül választhat (bitképes nyomtatás). Ha a Standard (Normál) vagy az Expanded (Kibővített) csoportot választja, a nyomtató az eszköz betűkészleteit használja. Az Expanded (Kibővített) csoport több betűkészletet tartalmaz, mint a Standard (Normál) csoport. Ha a None (Egyik sem) beállítást választja, a nyomtató nem nyomtató-betűkészleteket, hanem bitképes betűkészleteket fog használni. További információ az egyes táblákban lévő betűkészletekről a nyomtató leírásában található.
Print Text as Graphics* (Szöveg nyomtatása képként)	Ha a nyomtató az eszköz-betűkészleteket használja, válassza az Off (Ki) beállítást, ha a nyomtató nem az eszköz betűkészleteket használja, válassza az On (Be) beállítást.
Metafile Spooling* (Metafájl-nyomtatási sor)	Válassza ki, hogy használja-e az EMF nyomtatási sort.
Paper Order* (Papírsorrend)	Válassza ki, hogy előlről hátrafelé vagy hátulról előrefelé szeretne nyomtatni.
Pages per Sheet* (Oldal per lap)	Adja meg, hogy hány oldalt szeretne nyomtatni egy lapra.
Copy Count* (Példányszám)	Ha a Number of copies (Példányszám) mezőben egynél több példányt választ, megjelenik ez a jelölőnégyzet, ahol megadhatja, hogy szét szeretné-e válogatni a példányok lapjait.
Advanced Printing Features* (Speciális nyomtatási lehetőségek)	Válassza a Metafile Spooling (Metafájl-nyomtatási sor) Enable (Engedélyezés) vagy Disable (Letiltás) beállítását.
Print Optimizations* (Nyomat optimalizálása)	Ha a nyomtató nem az eszköz-betűkészleteket használja, válassza a Disable (Letiltás) beállítást, ha pedig a nyomtató az eszköz-betűkészleteket használja, válassza az Enable (Engedélyezés) beállítást.
Color (Szín)	Adja meg, hogy színesben kíván-e nyomtatni. A színes nyomtatás használatához be kell szerelni az opcionális, színes nyomtatást lehetővé tevő készletet.
Printable Area (Nyomtatható terület)	Standard (Normál) esetén az Epson sornyomtatók normál nyomtatható területe használható. A Maximum (Maximális) kiválasztásakor a rendszer a nyomtató legnagyobb nyomtatható területét használja.

Beállítások	Magyarázat
Top Margin Priority** (Felső margó prioritása)	Kiválasztható a nyomtatás kezdetének pozíciója; illesztő programban beállított vagy nyomtatóban beállított. Részletesebben lásd a nyomtatóillesztő Help (Súgó) menüjét.
Packet mode** (Csomag mód)	Általában nincs szükség ennek a beállításnak a módosítására. Ha módosítja a nyomtató Packet Mode (Csomag mód) beállításait, akkor annak megfelelően ezt a beállítást is módosítsa. Ha a nyomtató és a nyomtatóillesztő beállításai eltérőek, akkor nem minden esetben tud helyesen nyomtatni. Részletesebben lásd a nyomtatóillesztő Help (Súgó) menüjét.
User Defined Paper** (Felhasználó által meghatározott papír)	Ha az adott papírméret nem szerepel a Paper Size (Papírméret) legördülő listában, hozzáadhatja a méretet a listához. Részletesebben lásd a nyomtatóillesztő Help (Súgó) menüjét.
Offset** (Eltolás)	Ez a beállítás lehetővé teszi a képnek az oldalon belül történő eltolását. Azaz beállíthatja a nyomtatott kép helyzetét. Ha az Ön által beállított eltolás a kép egy részét a nyomtató nyomtatható területén kívülre helyezi, akkor az a rész nem kerül nyomtatásra.

* Az ezzel kapcsolatos tudnivalók a Windows súgójában olvashatók.

** Windows Vista és XP Professional x64 Edition operációs rendszerben.

Egyéni papírméret megadása

Ha az adott papírméret nem szerepel a Paper Size (Papírméret) legördülő listában, hozzáadhatja a méretet a listához.

Windows Me és 98 rendszerben:

Kattintson a Custom (Egyéni) vagy a User Defined Size (Felhasználó által meghatározott méret) elemre, és adja meg a papírméretet a megjelenő párbeszédpanelen.

Windows XP, 2000 és Windows NT 4.0 rendszerben (kivéve a Professional x64 Edition verziót):

1. Windows 2000 és NT 4.0 rendszer esetén kattintson a Start menüre, mutasson a Settings (Beállítások) pontra, majd kattintson a Printers (Nyomtatók) parancsra.

Windows XP Professional rendszer esetén kattintson a Start gombra, majd a Printers and Faxes (Nyomtatók és faxok) parancsra.

Windows XP Home Edition rendszerben kattintson a Start (Indítás), Control Panel (Vezérlőpult) parancsra, majd kattintson duplán a Printers and Faxes (Nyomtatók és faxok) ikonra.

2. Kattintson az EPSON xxxx ESC/P vagy EPSON xxxx ESC/P2 ikonra.
3. Válassza a File (Fájl) menü Server Properties (Kiszolgáló tulajdonságok) parancsát.
4. Jelölje be a Create a New Form (Új űrlap készítése) jelölőnégyzetet.
5. Adja meg a papír méretét a Measurement (Méretek) mezőkben.
6. Kattintson a Save Form (Űrlap mentése), majd az OK gombra.

Megjegyzés:

Ezt a módszert a Windows Vista és az XP Professional x64 Edition esetében is használhatja. A Windows Vista rendszerben a Server Properties (Kiszolgáló tulajdonságai) képernyő megnyitásához a Run as administrator (Futtatás rendszergazdaként) opciót kell választani.

Windows Vista és XP Professional x64 Edition operációs rendszerben:

1. Windows Vista rendszerben kattintson a Start, Control Panel (Vezérlőpult) parancsra, majd kattintson a Hardware and Sound (Hardver és hang), ezt követően pedig a Printers (Nyomtatók) ikonra.

Windows XP Professional x64 Edition rendszerben kattintson a Start gombra, majd a Printers and Faxes (Nyomtatók és faxok) parancsra.

2. Kattintson a jobb egérgombbal a nyomtató ikonjára majd kattintson a Printing Preferences (Nyomtatási beállítások) parancsra.
3. Válassza ki a User Defined Paper (Felhasználó által meghatározott papír) menüt
4. Adja meg a papír méretét a Paper Size (Papírméret) mezőkben.
5. Kattintson az Apply (Alkalmaz), majd az OK gombra.

Megjegyzés:

Részletesebben lásd a nyomtatóillesztő Help (Súgó) menüjét.

Monitoring settings (Figyelési beállítások)

Beállítások	Magyarázat
EPSON Status Monitor 3	Erre a gombra kattintva érheti el az EPSON Status Monitor 3 segédprogramot. A nyomtató figyeléséhez be kell jelölni a Monitor the printing status (Nyomtatási állapot figyelése) jelölőnégyzetet.
Monitoring Preferences (Figyelési beállítások)	Erre a gombra kattintva nyithatja meg a Monitoring Preferences (Figyelési beállítások) párbeszédpanelt, ahol az EPSON Status Monitor 3 segédprogram beállításait lehet megadni. További tudnivalók: „Az EPSON Status Monitor 3 beállítása” itt: 18. Oldal.

Az EPSON Status Monitor 3 használata

Az EPSON Status Monitor 3 a Windows Vista, XP, Me, 98, 2000 és a Windows NT 4.0 rendszerhez érhető el. Segítségével nyomon követheti a nyomtató állapotát, figyelmeztetést kaphat a nyomtató hibáiról, és szükség esetén hibaelhárítási utasításokat kaphat.

Az EPSON Status Monitor 3 az alábbi esetekben érhető el:

- A nyomtató közvetlenül csatlakozik a kiszolgáló számítógéphez párhuzamos porton [LPT1] vagy USB porton keresztül.
- A rendszer alkalmas kétirányú kommunikációra.

Az EPSON Status Monitor 3 telepítése olyankor történik, amikor a nyomtató közvetlen kapcsolatban áll a számítógéppel, és a telepítés *az Itt kezdje* útmutatóban leírtak szerint megy végbe. A nyomtató megosztásakor úgy kell beállítani az EPSON Status Monitor 3 segédprogramot, hogy segítségével a megosztott nyomtató figyelhető legyen a nyomtatókiszolgálón. Lásd: „Az EPSON Status Monitor 3 beállítása” és „A nyomtató megosztása”.

Megjegyzés:

- ❑ *Ha több bejelentkezett felhasználót kiszolgáló Windows Vista x64 Edition rendszert használ, a nyomtatók egyszerre történő figyelése zajlik, kommunikációs hibára utaló üzenet jelenhet meg.*
- ❑ *Ha router mögött levő megosztott nyomtatóhoz csatlakozik, akkor a nyomtatás során a router beállításai miatt a megosztott nyomtatókhoz hiba- és figyelmeztető üzenetek egyes esetekben nem állnak rendelkezésre.*

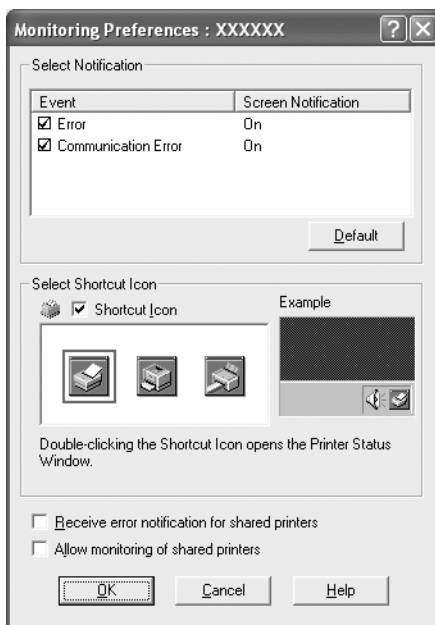
Mielőtt használná az EPSON Status Monitor 3 programot, feltétlenül olvassa el a felhasználói CD-lemezen található README fájlt. Ez a fájl tartalmazza a segédprogrammal kapcsolatos legfrissebb információkat.

Az EPSON Status Monitor 3 beállítása

Az EPSON Status Monitor 3 beállításához kövesse az alábbi lépéseket:

1. Nyissa meg a Utility (Segédprogram) menüt „A nyomtatóillesztő használata Windows Me és 98 rendszeren” itt:
2. Oldal vagy „A nyomtatóillesztő használata Windows Vista, XP, 2000 és Windows NT 4.0 rendszeren” itt: 6. Oldal részben leírtak szerint.

2. Kattintson a Monitoring Preferences (Figyelési beállítások) gombra. Ekkor megjelenik a Monitoring Preferences (Figyelési beállítások) párbeszédpanel.



3. A következő beállítások közül lehet választani:

Select Notification (Értesítés kiválasztása)	Megjeleníti a hibajelző jelölőnégyzet On/Off (Be/Ki) állapotát. A kiválasztott hibaértesítés megjelenítéséhez jelölje be a jelölőnégyzetet.
Select Shortcut Icon (Parancsikon kiválasztása)	A kiválasztott ikon jelenik meg a tálcán. A beállításra példák a jobb oldali ablakban láthatók. A parancsikonra kattintva könnyen elérheti a Monitoring Preferences (Figyelési beállítások) párbeszédpanelét.
Receive error notification for shared printers (Megosztott nyomtatók hibaüzeneteinek fogadása)	Ha a jelölőnégyzet be van jelölve, hibajelzést kaphat a megosztott nyomtatókról.

Allow monitoring of shared printer
(Megosztott nyomtató figyelésének engedélyezése)

Ha a jelölőnégyzet be van jelölve, a megosztott nyomtatók más számítógépről is figyelhetők.

Megjegyzés:

Ha a kiszolgáló operációs rendszere Windows Vista, akkor a bejelölés előtt válassza ki a Run as Administrator (Futtatás rendszergazdaként) opciót a nyomtató tulajdonságainak megnyitása során.

Megjegyzés:

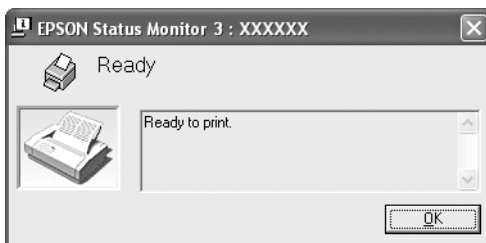
Kattintson a Default (Alapértelmezett) gombra az elemek alapértelmezett beállításainak visszaállításához.

Az EPSON Status Monitor 3 elérése

Az EPSON Status Monitor 3 eléréséhez tegye az alábbiak valamelyikét:

- ❑ Kattintson duplán a tálcán a nyomtató alakú ikonra. Ha parancsikont szeretne elhelyezni a tálcán, váltson át a Utility (Segédprogram) menüre, és kövesse az utasításokat.
- ❑ Nyissa meg a Utility (Segédprogram) menüt, majd kattintson az EPSON Status Monitor3 ikonra. Információ a Utility (Segédprogram) menü megnyitásáról: „A nyomtatóillesztő használata Windows Me és 98 rendszeren” itt: 2. Oldal vagy „A nyomtatóillesztő használata Windows Vista, XP, 2000 és Windows NT 4.0 rendszeren” itt: 6. Oldal.

Ha az EPSON Status Monitor 3 segédprogramot a fenti módon nyitja meg, a következő állapotjelző párbeszédpanel jelenik meg.



Ebben az ablakban tekinthetők meg a nyomtató állapotára vonatkozó információk.

Az EPSON Status Monitor 3 telepítése

Az EPSON Status Monitor 3 telepítése a következő lépésekkel hajtható végre.

Megjegyzés:

Lehet, hogy nyomtatás során nem tudja lekérdezni a nyomtató állapotát. Ilyen esetben kattintson a Utility (Segédprogram) fül alatt az EPSON Status Monitor3 gombra és a nyomtatót az állapotjelző ablak nyitott állapotában használja.

1. Győződjön meg róla, hogy a nyomtató ki van-e kapcsolva és a Windows fut-e a számítógépen.
2. Helyezze a nyomtatószoftver CD-lemezét a megfelelő lemez meghajtóba.

Megjegyzés:

- Ha megjelenik a nyelvválasztó ablak, válassza ki a kívánt nyelvet.*
 - Ha az EPSON Installation Program (Epson telepítőprogram) nem jelenik meg automatikusan, kattintson duplán a My Computer (Sajátgép) ikonra, kattintson a jobb gombbal a CD-ROM ikonra, a megjelenő menüben kattintson az OPEN (Megnyitás) parancsra, majd kattintson duplán az Esetup.exe fájlra.*
3. Kattintson a Continue (Folytatás) gombra. Olvassa el a licencszerződést, majd kattintson az Agree (Elfogadom) gombra.
 4. Kattintson a Custom (Egyéni) elemre.
 5. Jelölje be az EPSON Status Monitor 3 jelölőnégyzetet, és kattintson az Install (Telepítés) gombra.
 6. A megjelenő párbeszédpanelen ellenőrizze, hogy ki van-e jelölve a nyomtató ikonja, majd kattintson az OK gombra. Ezután kövesse a képernyőn megjelenő utasításokat.
 7. A telepítés befejeződése után kattintson az OK gombra.

A nyomtató beállítása hálózati használatra

A nyomtató megosztása

Ez a rész a nyomtató szabványos Windows hálózatban történő megosztását ismerteti.

A hálózatban található számítógépek közösen használhatják azokat a nyomtatókat, amelyek valamelyik számítógéphez csatlakoznak. A nyomtatóhoz közvetlenül csatlakozó számítógép a nyomtatókiszolgáló, a többi számítógép pedig ügyfélnek számít. Az ügyfeleknek engedélyre van szükségük ahhoz, hogy a nyomtatókiszolgálóval közösen használhassák a nyomtatót. A nyomtató közös használata a nyomtatókiszolgálón keresztül valósítható meg.

A nyomtatókiszolgáló és az ügyfelek beállítását a Windows operációs rendszer verziójának és a hálózati jogosultságoknak megfelelően végezze el.

A nyomtatókiszolgáló beállítása

- Windows Me és 98 rendszerben: „Windows Me és 98” itt: 23. Oldal.
- Windows Vista, XP, 2000 és Windows NT 4.0 rendszerben: „Windows Vista, XP, 2000 és Windows NT 4.0 rendszerben” itt: 25. Oldal.

Az ügyfelek beállítása

- Windows Me és 98 rendszerben: „Windows Me és 98” itt: 28. Oldal.
- Windows XP és 2000 rendszerben: „Windows XP vagy 2000” itt: 30. Oldal.
- Windows Vista rendszerben: „Windows Vista rendszerben” itt: 33. Oldal.
- Windows NT 4.0 rendszerben: „Windows NT 4.0” itt: 39. Oldal.

Megjegyzés:

- ❑ *A nyomtató megosztásakor az EPSON Status Monitor 3 segédprogramot úgy kell beállítani, hogy segítségével a megosztott nyomtató figyelhető legyen a nyomtatókiszolgálón. Lásd: „Az EPSON Status Monitor 3 beállítása” itt: 18. Oldal.*
- ❑ *Ha a megosztott nyomtatót Windows Me vagy 98 környezetben használja, a kiszolgálón kattintson duplán a Control panel (Vezérlőpult) Network (Hálózat) ikonjára, és ellenőrizze, hogy telepítve van-e a „File and printer sharing for Microsoft Networks” (Fájl- és nyomtatómegosztás Microsoft Networks-höz) összetevő. Ezután ellenőrizze a kiszolgálón és az ügyfeleken is, hogy telepítve van-e az „IPX/SPX-compatible Protocol” (IPX/SPX-kompatibilis protokoll) vagy a „TCP/IP Protocol” (TCP/IP protokoll).*
- ❑ *Ha Windows XP alatt megosztott nyomtatóhoz csatlakozik, akkor a nyomtatás során a hiba- és figyelmeztető üzenetek nem állnak rendelkezésre. A Windows XP Service Pack 1 vagy későbbi verzió telepítése a probléma megoldására.*
- ❑ *Ha router mögött levő megosztott nyomtatóhoz csatlakozik, akkor a nyomtatás során a router beállításai miatt a megosztott nyomtatókhoz hiba- és figyelmeztető üzenetek egyes esetekben nem állnak rendelkezésre.*
- ❑ *A nyomtatókiszolgálónak és az ügyfeleknek ugyanabban a hálózati rendszerben kell lenniük, valamint ugyanolyan hálózatkezelés szükséges hozzájuk.*
- ❑ *A következő oldalakon látható képernyőképek eltérőek lehetnek a Windows operációs rendszer különböző verzióiban.*

A nyomtató megosztása

Windows Me és 98

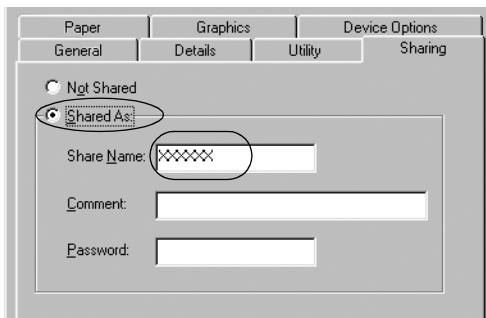
Ha a nyomtatókiszolgáló a Windows Me, 98 operációs rendszerrel működik, a nyomtatókiszolgáló beállításához hajtsa végre a következő lépéseket.

1. Kattintson a Start gombra, és válassza a Settings (Beállítások), majd a Control Panel (Vezérlőpult) parancsot.
2. Kattintson duplán a Network (Hálózat) ikonra.

3. A Configuration (Beállítás) lapon kattintson a File and Print Sharing (Fájl- és nyomtatómegosztás) gombra.
4. Jelölje be az I want to be able to allow others to print to my printer(s) (Mások is nyomtathassanak a nyomtató(i)mon) jelölőnégyzetet, majd kattintson az OK gombra.
5. A beállítások érvénybe léptetéséhez kattintson az OK gombra.

Megjegyzés:

- Az „Insert a Disc” (Lemez behelyezése) párbeszédpanel megjelenésekor helyezze be a Windows Me vagy 98 CD-lemezét a számítógépbe. Kattintson az OK gombra, majd kövesse a képernyőn megjelenő utasításokat.
 - Amikor a rendszer kéri, indítsa újra a számítógépet, és folytassa a beállítási műveletet.
6. A Control Panel (Vezérlőpult) helyen kattintson duplán a Printers (Nyomtatók) ikonra.
 7. Az egér jobb gombjával kattintson a megfelelő nyomtató ikonjára, majd válassza a helyi menü Sharing (Megosztás) parancsát.
 8. Jelölje be a Shared As (Megosztva az alábbi néven) választógombot, a Share Name (Megosztási név) mezőbe írja be a kívánt nevet, majd kattintson az OK gombra. Ha szükséges, töltsé ki a Comment (Megjegyzés) és a Password (Jelszó) mezőt is.



Megjegyzés:

- A megosztási névben ne használjon szóközt és kötőjelet, mert ez hibát okozhat.

- ❑ *A nyomtató megosztásakor úgy kell beállítani az EPSON Status Monitor 3 segédprogramot, hogy segítségével a megosztott nyomtató figyelhető legyen a nyomtatókiszolgálón. Lásd: „Az EPSON Status Monitor 3 beállítása” itt: 18. Oldal.*

Az ügyfélgépeket is be kell állítani, hogy használhassák a nyomtatót a hálózaton keresztül. Ennek részletes leírása a következő részekben olvasható.

- ❑ „Windows Me és 98” itt: 28. Oldal
- ❑ „Windows XP vagy 2000” itt: 30. Oldal
- ❑ „Windows Vista rendszerben” itt: 33. Oldal
- ❑ „Windows NT 4.0” itt: 39. Oldal

Windows Vista, XP, 2000 és Windows NT 4.0 rendszerben

Ha a nyomtatókiszolgáló Windows Vista, XP, 2000 vagy Windows NT 4.0 operációs rendszerrel működik, a nyomtatókiszolgáló beállításához hajtsa végre a következő lépéseket.

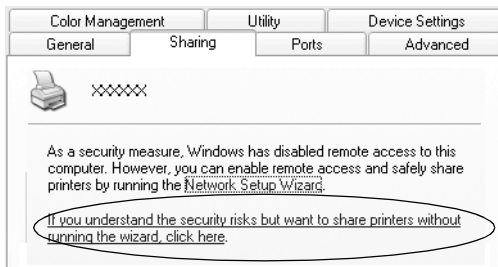
Megjegyzés:

A Windows Vista, XP, 2000 és a Windows NT 4.0 rendszerbe a helyi gép Administrators (Rendszergazda) jogosultsággal kell bejelentkeznie.

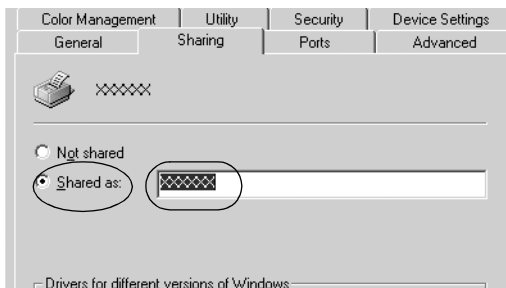
1. Windows 2000 és Windows NT 4.0 rendszerű nyomtatókiszolgáló esetében kattintson a Start gombra, és válassza a Settings (Beállítások), majd a Printers (Nyomtatók) parancsot.
Windows XP Professional rendszerű nyomtatókiszolgáló esetében kattintson a Start gombra, és válassza a Printers and Faxes (Nyomtatók és faxok) parancsot.
Windows XP Home Edition rendszerű nyomtatókiszolgáló esetén kattintson a Start, majd a Control Panel (Vezérlőpult) parancsra, végül a Printers and Faxes (Nyomtatók és faxok) parancsra.
Windows Vista rendszerben kattintson a Start, Control Panel (Vezérlőpult) parancsra, majd kattintson a Hardware and Sound (Hardver és hang), ezt követően pedig a Printers (Nyomtatók) ikonra.
2. Az egér jobb gombjával kattintson a megfelelő nyomtató ikonjára, majd válassza a helyi menü Sharing (Megosztás) parancsát.

Windows XP rendszerben a következő lapon kattintson a következő két hivatkozás valamelyikére: Network Setup Wizard (Hálózat beállítása varázsló) vagy If you understand the security risks but want to share printers without running the wizard, click here. (Ha tisztában van a kockázatokkal, de a varázsló használata nélkül szeretné megosztani a fájlokat, kattintson ide.).

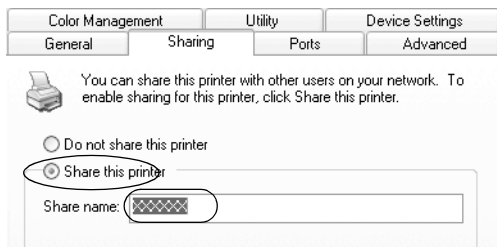
Ezután kövesse a képernyőn megjelenő utasításokat.



3. Windows 2000 vagy NT 4.0 rendszerű nyomtatókiszolgáló esetében jelölje be a Shared as (Megosztás az alábbi néven) (Windows 2000), illetve a Shared (Megosztva) (Windows NT 4.0) választógombot, majd a „Share name” (Név megosztása) helyen adja meg a megosztási nevet, majd kattintson az OK gombra.



Windows Vista vagy XP rendszerű nyomtatókişzolgáló esetében jelölje be a **Share this printer (A nyomtató megosztása)** választógombot, a **Share name (Megosztás neve)** mezőbe írja be a kívánt nevet, majd kattintson az OK gombra.



Megjegyzés:

- ❑ *A megosztási névben ne használjon szóközt és kötőjelet, mert ez hibát okozhat.*

- ❑ *A Windows Vista rendszerben csak akkor tudja kiválasztani a **share this printer** (ennek a nyomtatónak a megosztása) opciót, ha előbb a **Change sharing options (Megosztási beállítások módosítása)** gombra kattint.*

Az ügyfélgépeket is be kell állítani, hogy használhassák a nyomtatót a hálózaton keresztül. Ennek részletes leírása a következő részekben olvasható:

- ❑ „Windows Me és 98” itt: 28. Oldal
- ❑ „Windows XP vagy 2000” itt: 30. Oldal
- ❑ „Windows Vista rendszerben” itt: 33. Oldal
- ❑ „Windows NT 4.0” itt: 39. Oldal

Az ügyfelek beállítása

Ez a rész a nyomtató illesztőprogramjának hálózaton keresztül, a megosztott nyomtató elérésével végrehajtott telepítését ismerteti.

Megjegyzés:

- ❑ *A nyomtató Windows hálózatban történő megosztásához be kell állítani a nyomtatókiszolgálót. További információ: „A nyomtató megosztása” itt: 23. Oldal (Windows Me, 98) vagy „Windows Vista, XP, 2000 és Windows NT 4.0 rendszerben” itt: 25. Oldal (Windows Vista, XP, 2000 illetve Windows NT 4.0).*
- ❑ *Ez a rész a megosztott nyomtató szabványos hálózaton és a kiszolgálón keresztül történő elérésének módját ismerteti (Microsoft munkacsoport tagjaként). Ha hálózati problémák miatt nem tudja elérni a megosztott nyomtatót, forduljon a hálózat rendszergazdjához.*
- ❑ *Ez a rész a Printers (Nyomtatók) mappán keresztül elért megosztott nyomtató használatával végrehajtott telepítést írja le. A megosztott nyomtató a Windows asztalon található Network Neighborhood (Hálózati helyek) vagy My Network (Hálózatok) ikonra kattintva is elérhető.*
- ❑ *Ha használni kívánja az ügyfeleken az EPSON Status Monitor 3 segédprogramot, minden ügyfélre telepítenie kell a CD-lemezről az illesztőprogramot és az EPSON Status Monitor 3 alkalmazást.*

Windows Me és 98

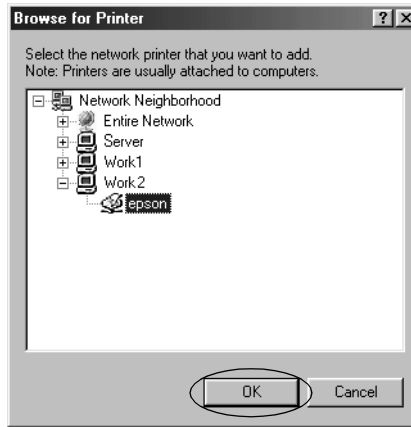
A Windows Me vagy 98 rendszerű ügyfeleket a következők szerint állíthatja be.

1. Kattintson a Start gombra, és válassza a Settings (Beállítások), majd a Printers (Nyomtatók) parancsot.
2. Kattintson duplán az Add Printer (Nyomtató hozzáadása) ikonra, majd kattintson a Next (Tovább) gombra.
3. Jelölje be a Network printer (Hálózati nyomtató) választógombot, majd kattintson a Next (Tovább) gombra.
4. Kattintson a Browse (Tallózás) gombra. Ekkor megjelenik a Browse for Printer (Tallózás a nyomtatók között) párbeszédpanel.

Megjegyzés:

A nyomtatót a Network path or queue name (Hálózati elérési út vagy nyomtatási várólista) neve mezőben is megadhatja a következő formában: „\\(megosztott nyomtatóhoz helyileg csatlakozó számítógép neve)\(megosztott nyomtató neve)”.

5. Kattintson arra a számítógépre vagy kiszolgálóra, amelyhez a megosztott nyomtató csatlakozik, majd kattintson a megosztott nyomtatóra. Ezután kattintson az OK gombra.



Megjegyzés:

Előfordulhat, hogy a megosztott nyomtató nevét megváltoztatja az a számítógép vagy kiszolgáló, amelyhez a nyomtató csatlakozik. A nyomtató pontos nevét a hálózat rendszergazdájától kérdezheti meg.

6. Kattintson a Next (Tovább) gombra.

Megjegyzés:

- Ha a nyomtató illesztőprogramja már telepítve van az ügyfélre, választania kell az új illesztőprogram és az aktuális illesztőprogram közül. Amikor a rendszer kéri az illesztőprogram kiválasztását, az üzenetnek megfelelően adja meg a választott illesztőprogramot.*
 - Ha a nyomtatókiszolgáló Windows Me vagy 98 operációs rendszerrel működik, ugorjon a következő lépésre.*
 - Ha a nyomtatókiszolgáló nem Windows Me vagy 98 operációs rendszerrel működik, ugorjon a következő részre: „Az illesztőprogram telepítése a CD-lemezről” itt: 40. Oldal.*
7. Ellenőrizze a megosztott nyomtató nevét, és adja meg, hogy kívánja-e alapértelmezettként használni a nyomtatót. Kattintson az OK gombra, majd kövesse a képernyőn megjelenő utasításokat.

Megjegyzés:

A megosztott nyomtató nevét megváltoztathatja, így az csak az ügyfélgépen jelenik meg.

Windows XP vagy 2000

A Windows XP/2000 rendszerű ügyfelek beállításához hajtsa végre a következő lépéseket.

A megosztott nyomtató illesztőprogramját akkor is telepítheti, ha nem rendelkezik Administrator (Rendszergazda) jogosultsággal, és csak Power Users (Kiemelt felhasználó) jogosultsággal vagy ennél többet engedélyező jogosultsági körrel jelentkezett be.

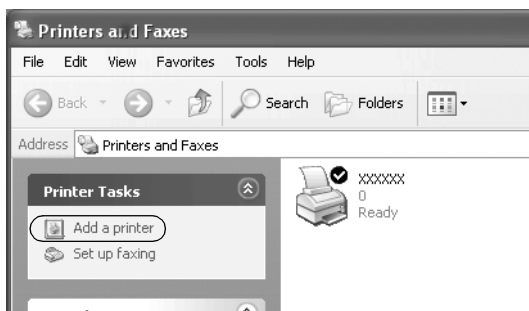
1. Windows 2000 rendszerű ügyfelek esetében kattintson a Start gombra, és válassza a Settings (Beállítások), majd a Printers (Nyomtatók) parancsot.

Windows XP Professional rendszerű ügyfélgépek esetén kattintson a Start gombra, majd a Printers and Faxes (Nyomtatók és faxok) parancsra.

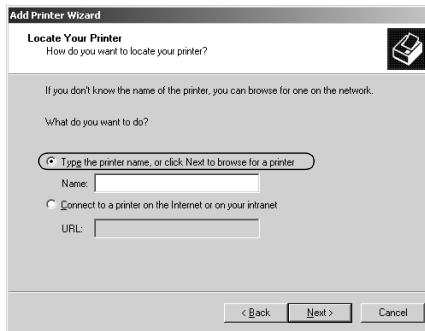
Windows XP Home Edition rendszerű ügyfélgépek esetén kattintson a Start, majd a Control Panel (Vezérlőpult) parancsra, végül a Printers and Faxes (Nyomtatók és faxok) parancsra.

2. Windows 2000 rendszerben kattintson duplán az Add Printer (Nyomtató hozzáadása) ikonra, majd kattintson a Next (Tovább) gombra.

Windows XP rendszerben kattintson a Printer Tasks (Nyomtatási feladatok) menü Add a printer (Nyomtató hozzáadása) parancsára.



3. Jelölje be a Network printer (Hálózati nyomtató) választógombot (Windows 2000), illetve az A network printer, or a printer attached to another computer (Hálózati vagy egy másik számítógéphez csatlakoztatott nyomtató) választógombot (Windows XP), majd kattintson a Next (Tovább) gombra.
4. Windows 2000 rendszerben válassza a Type the printer name, or click Next to browse for a printer (Írja be a nyomtató nevét itt vagy tallózzon a nyomtatók között) választógombot, majd kattintson a Next (Tovább) gombra.



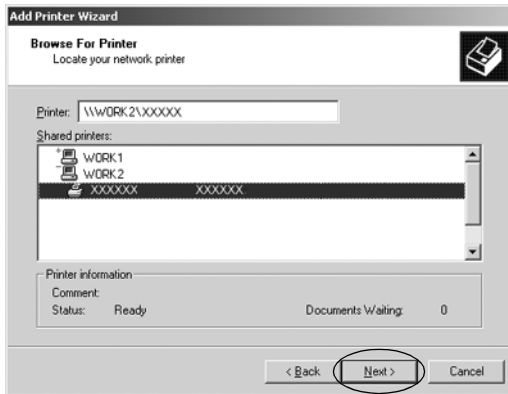
Megjegyzés:

A megosztott nyomtató nevét vagy hálózati elérési útját is beírhatja a Name (Név) mezőbe, a következő formában „\\(annak a számítógépnek a neve, amelyhez helyben csatlakozik a megosztott nyomtató)\(a megosztott nyomtató neve).”

Windows XP rendszerben jelölje be a Browse for a printer (Nyomtató tallózása) választógombot, majd kattintson a Next (Tovább) gombra.



5. Kattintson annak a számítógépnek vagy kiszolgálónak az ikonjára, amelyhez a megosztott nyomtató csatlakozik, majd kattintson a megosztott nyomtatóra. Kattintson a Next (Tovább) gombra.



Megjegyzés:

- ❑ *Előfordulhat, hogy a megosztott nyomtató nevét megváltoztatja az a számítógép vagy kiszolgáló, amelyhez a nyomtató csatlakozik. A nyomtató pontos nevét a hálózat rendszergazdájától kérdezheti meg.*
 - ❑ *Ha a nyomtató illesztőprogramja már telepítve van az ügyfélre, választania kell az új illesztőprogram és az aktuális illesztőprogram közül. Amikor a rendszer kéri az illesztőprogram kiválasztását, az üzenetnek megfelelően adja meg a választott illesztőprogramot.*
 - ❑ *Folytassa a következő lépésnél, ha a nyomtatókiszolgáló és az ügyfélgép azonos operációs rendszert használ és azonos architektúrájú (x64/x86).*
 - ❑ *Ha a nyomtatókiszolgáló nem Windows XP vagy 2000 operációs rendszerrel működik, ugorjon a következő részre: „Az illesztőprogram telepítése a CD-lemezről” itt: 40. Oldal.*
6. Windows 2000 rendszerben adja meg, hogy kívánja-e alapértelmezettként használni a nyomtatót, majd kattintson az OK gombra.

Windows XP rendszerben – ha már van más illesztőprogram telepítve – adja meg, hogy kívánja-e alapértelmezettként használni a nyomtatót, majd kattintson az OK gombra.

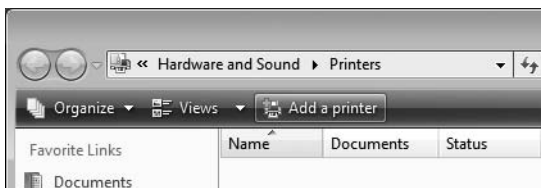
7. Ellenőrizze a beállításokat, majd kattintson a Finish (Befejezés) gombra.



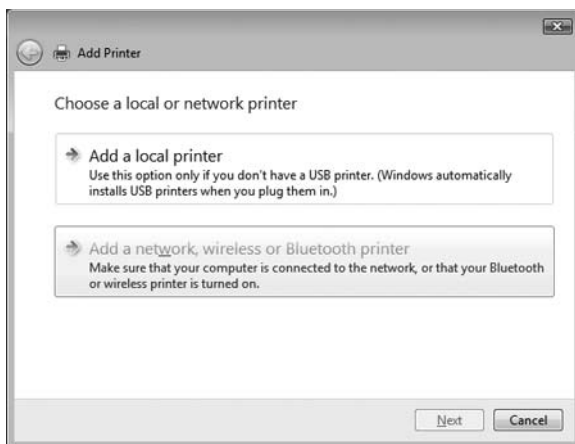
Windows Vista rendszerben

A Windows Vista rendszerű ügyfelek beállításához hajtsa végre a következő lépéseket.

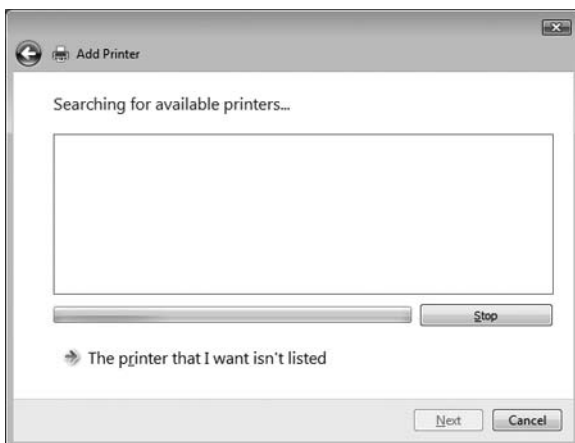
1. Kattintson Start, kattintson a Control Panel (Vezérlőpult), kattintson a Hardware and Sound (Hardver és hang), majd kattintson a Printers (Nyomtatók) gombra.
2. Kattintson az Add a Printer (Nyomtató hozzáadása) ikonra.



3. Kattintson **Add a network, wireless or Bluetooth printer** (Hálózat hozzáadása, vezeték nélküli vagy Bluetooth nyomtató) feliratra.

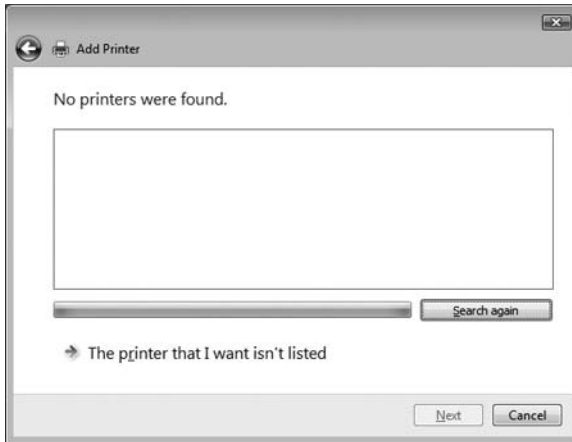


4. A megosztott nyomtatók keresése automatikusan megtörténik.

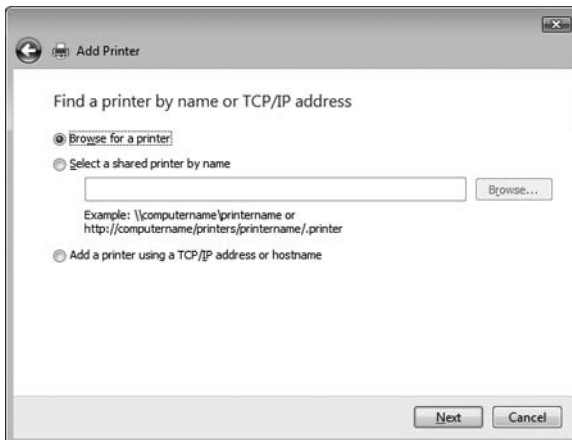


Ha megosztott nyomtatót talált, akkor kattintson az ikonjára, majd kattintson a **Next (Tovább)** gombra.

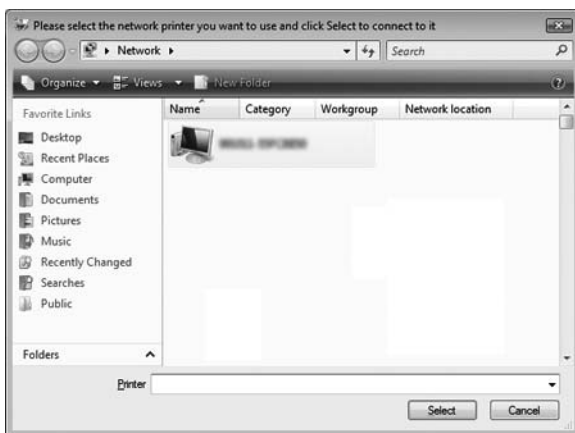
Ha nem talált megosztott nyomtatót, akkor kattintson a The printer that I want isn't listed (Az általam keresett nyomtató nem szerepel a listában) gombra.



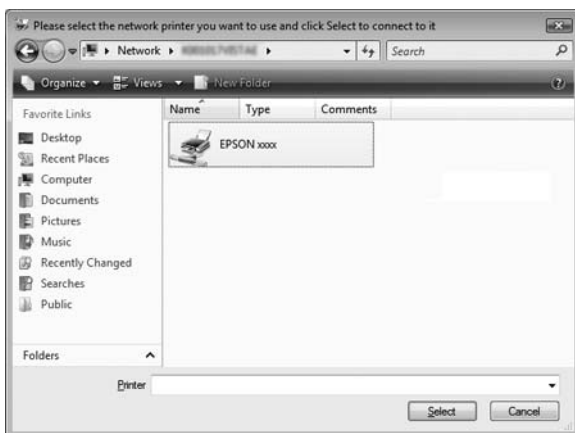
5. Jelölje be a Browse for a printer (Nyomtató tallózása) választógombot, majd kattintson a Next (Tovább) gombra.



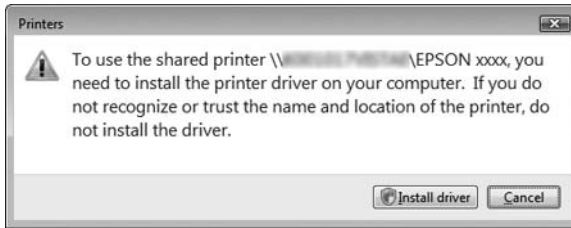
6. A hálózati PC-ikonja jelenik meg.



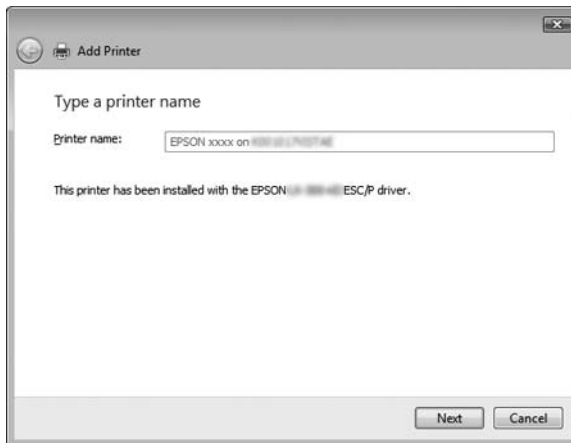
7. Kattintson a PC-ikonra. A megosztott nyomtató ikonja jelenik meg.



- Kattintson az Install driver (Illesztőprogram telepítése) gombra.



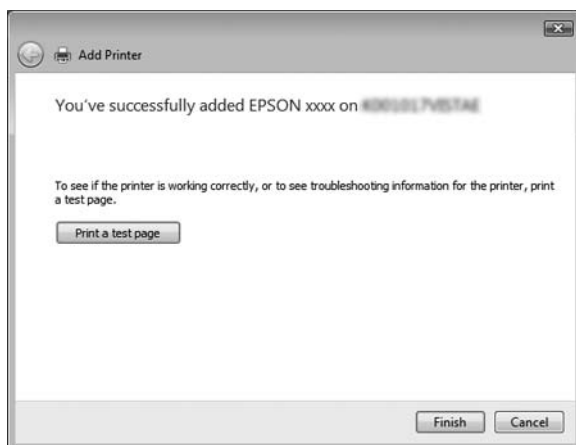
- Ügyeljen rá, hogy a megfelelő nyomtatóillesztő jelenjen meg, majd kattintson a Next (Tovább) gombra.



Ha bármely más nyomtatóillesztő már telepítve van, akkor a Set as the default printer (Beállítás alapértelmezett nyomtatóként) jelölőnégyzet jelenik meg. Ha a megjelenő nyomtatót alapértelmezett nyomtatóként kívánja beállítani, akkor jelölje be a négyzetet és kattintson a Next (Tovább) gombra.



10. Kattintson a Finish (Befejezés) gombra.

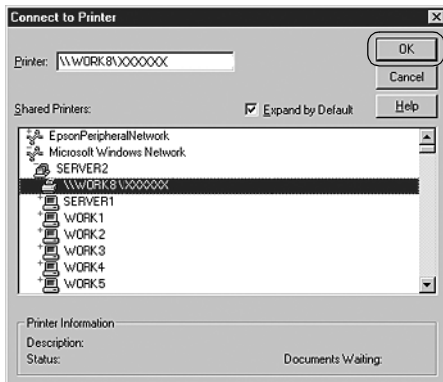


Windows NT 4.0

A Windows NT 4.0 rendszerű ügyfelek beállításához hajtsa végre a következő lépéseket.

A megosztott nyomtató illesztőprogramját akkor is telepítheti, ha nem rendelkezik Administrator (Rendszergazda) jogosultsággal, és csak Power Users (Kiemelt felhasználó) jogosultsággal vagy ennél többet engedélyező jogosultsági körrel jelentkezett be.

1. Kattintson a Start gombra, és válassza a Settings (Beállítások), majd a Printers (Nyomtatók) parancsot.
2. Kattintson duplán az Add Printer (Nyomtató hozzáadása) ikonra.
3. Jelölje be a Network printer server (Hálózati nyomtatókiszolgáló) elemet, majd kattintson a Next (Tovább) gombra.
4. Kattintson annak a számítógépnek vagy kiszolgálónak az ikonjára, amelyhez a megosztott nyomtató csatlakozik, majd a megosztott nyomtatóra. Ezután kattintson az OK gombra.



Megjegyzés:

- ❑ A nyomtatót a Network path or queue name (Hálózati elérési út vagy nyomtatási várólista) neve mezőben is megadhatja a következő formában: „\\(megosztott nyomtatóhoz helyileg csatlakozó számítógép neve)\(megosztott nyomtató neve)”.

- ❑ *Előfordulhat, hogy a megosztott nyomtató nevét megváltoztatja az a számítógép vagy kiszolgáló, amelyhez a nyomtató csatlakozik. A nyomtató pontos nevét a hálózat rendszergazdájától kérdezheti meg.*
 - ❑ *Ha a nyomtató illesztőprogramja már telepítve van az ügyfélre, választania kell az új illesztőprogram és az aktuális illesztőprogram közül. Amikor a rendszer kéri az illesztőprogram kiválasztását, az üzenetnek megfelelően adja meg a választott illesztőprogramot.*
 - ❑ *Ha a nyomtatókiszolgáló Windows NT 4.0 operációs rendszerrel működik, ugorjon a következő lépésre.*
 - ❑ *Ha a nyomtatókiszolgáló nem Windows NT 4.0 operációs rendszerrel működik, ugorjon a következő részre: „Az illesztőprogram telepítése a CD-lemezről” itt: 40. Oldal.*
5. Adja meg, hogy kívánja-e alapértelmezettként használni a nyomtatót, majd kattintson az OK gombra.
 6. Kattintson a Finish (Befejezés) gombra.

Az illesztőprogram telepítése a CD-lemezről

Ez a rész azt ismerteti, hogy hogyan lehet telepíteni a nyomtatóillesztőt, ha a kiszolgáló és az ügyfélgépek eltérő operációs rendszert használnak.

A következő oldalakon látható képernyőképek eltérőek lehetnek a Windows operációs rendszer különböző verzióiban.

Megjegyzés:

- ❑ *A Windows Vista, XP, 2000 vagy Windows NT 4.0 rendszerű ügyfeleken végrehajtott telepítéshez Administrator (Rendszergazda) jogosultsággal kell bejelentkezni a Windows XP, 2000 vagy Windows NT 4.0 rendszerbe.*
- ❑ *Ha a kiszolgáló és az ügyfelek azonos operációs rendszerrel és architektúrával működnek, nem kell a CD-ROM-ról telepíteni az nyomtatóillesztőket.*

1. A hálózaton keresztül érje el a megosztott nyomtatót, és várja meg a nyomtató telepítését kérő üzenetet. Kattintson az OK gombra, majd a képernyőn megjelenő utasítások szerint telepítse az illesztőprogramot.
2. Tegye be a CD-lemezt, ezután megjelenik az EPSON Installation Program (EPSON telepítőprogram) párbeszédpanel. Zárja be a párbeszédpanelt a Cancel (Mégse) gombra történő kattintással, majd adja meg azt a meghajtót és mappát, amelyben az ügyfelek illesztőprogramja található, végül kattintson az OK gombra.



Ha az illesztőprogramok telepítését Windows Vista, XP vagy 2000 rendszerben végzi, a „Digital Signature is not found” (Digitális aláírás nem található) üzenet jelenik meg. Kattintson a Yes (Igen) gombra (Windows 2000) vagy a Continue Anyway (Folytatás mindenképp) gombra (Windows XP), vagy Install this driver software anyway (A nyomtatószoftver telepítése mindenképp) gombra (Windows Vista) és folytassa a telepítést.

A mappanevek a használt operációs rendszertől függenek.

Ügyfél operációs rendszere	Mappa neve
Windows 98	\<Nyelv>\WIN98
Windows Me	\<Nyelv>\WINME
Windows XP, 2000	\<Nyelv>\WIN2000
Windows Vista x86 Edition	\<Nyelv>\WINVISTA
Windows XP Professional x64 Edition, Vista x64 Edition	\<Nyelv>\WINVISTA_XP64
Windows NT 4.0	\<Nyelv>\WINNT40

3. Adja meg a nyomtató nevét, majd kattintson az OK gombra. Ezután kövesse a képernyőn megjelenő utasításokat.

Megjegyzés:

- ❑ *Ha telepíteni szeretné az EPSON Status Monitor 3 programot is, a következő fejezetben talál útmutatást: „Az EPSON Status Monitor 3 telepítése” itt: 21. Oldal.*
- ❑ *Ha a megosztott nyomtatóhoz akarja használni az EPSON Status Monitor 3 segédprogramot, akkor a nyomtatóillesztő és az EPSON Status Monitor 3 CD-ről való telepítése után telepítse újra a nyomtatóillesztőt a „Setting for the clients” (Beállítás az ügyfélhez) fejezetben leírtak szerint. Nyomtatás előtt válassza ki a „Setting for the clients” (Beállítás az ügyfélhez) fejezetben telepített nyomtatóillesztőt.*
- ❑ *Ha az EPSON Status Monitor 3 a Windows Firewall (Windows Tűzfal) bekapcsolt (ajánlott) állapotában kerül telepítésre, akkor előfordulhat, hogy a megosztott nyomtató figyelése nem lehetséges. Ha ez előfordul, akkor az alábbi lépések elvégzésével engedélyezze a figyelést.*

Nyomtatás megszakítása

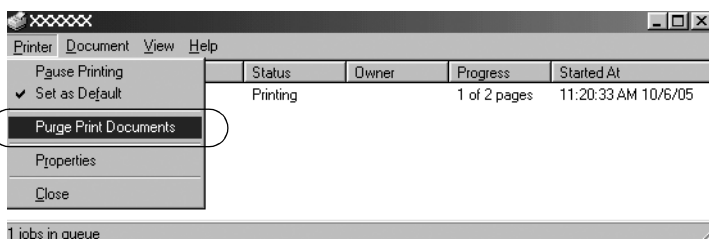
Ha a nyomtatás nem felel meg az elvárásainak, például helytelen a karakterek vagy a képek nyomtatása, megszakíthatja a nyomtatást. Ha a nyomtató ikonja látható a tálcán, a következő lépések szerint törölheti a nyomtatást.

1. A tálcán kattintson duplán a nyomtató ikonjára, és válassza a Printer (Nyomtató) menü Purge Print Documents (Nyomtatás törlése) parancsát.



2. Ha minden dokumentum nyomtatását megszeretné szakítani, a Printer (Nyomtató) menüben kattintson a Purge Print Documents (Nyomtatás törlése) (Windows Me, 98), illetve a Cancel All Documents (Nyomtatandó dokumentumok listájának törlése) (Windows Vista, XP, 2000 vagy Windows NT 4.0) parancsra.

Ha egy konkrét dokumentum nyomtatását szeretné megszakítani, a Document (Dokumentum) menüben válassza ki a kívánt dokumentumot, majd válassza a Cancel Printing (Nyomtatás törlése) (Windows Me, 98), illetve a Cancel (Megszakítás) (Windows Vista, XP, 2000 vagy Windows NT 4.0) parancsot.



Ezután a rendszer megszakítja a nyomtatási feladatot.

A nyomtatószoftver eltávolítása

Ha újra kell telepíteni vagy frissíteni kell az illesztőprogramot, akkor előbb el kell távolítani a meglévő nyomtatóillesztőt.

Megjegyzés:

Az eltávolítás előtt minden ügyfélből távolítsa el a parancsikonokat az EPSON Status Monitor 3 több felhasználós Windows XP/2000 környezetből történő eltávolítása során. Az ikont úgy lehet eltávolítani a Monitoring Preferences (Figyelési beállítások) párbeszédablakból, hogy a Shortcut Icon (Parancsikon) jelölőnyezetéből kiveszi a jelet.

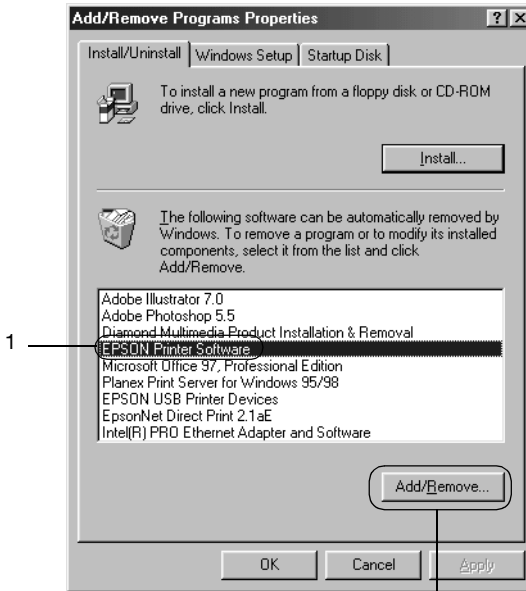
A nyomtatóillesztő és az EPSON Status Monitor 3 eltávolítása

1. Zárjon be minden alkalmazást.

2. Kattintson a Start gombra, és válassza a Settings (Beállítások), majd a Control Panel (Vezérlőpult) parancsot.
3. Kattintson duplán az Add/Remove Programs (Programok telepítése/eltávolítása) ikonra.



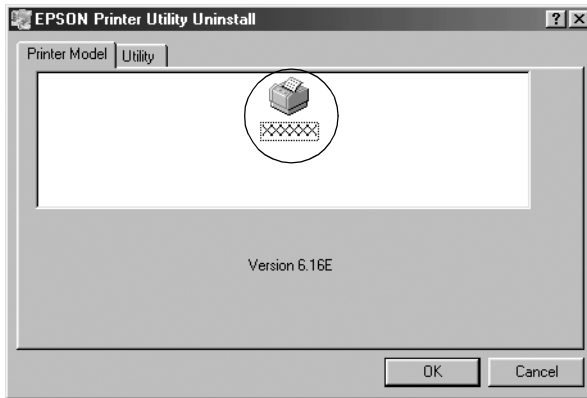
4. Jelölje ki az EPSON Printer Software (EPSON nyomtatószoftver) elemet, és kattintson az Add/Remove (Módosítás/eltávolítás) gombra.



Megjegyzés:

Windows XP vagy Windows 2000 rendszeren kattintson a Change (Módosítás) vagy a Remove Programs (Programok eltávolítása) ikonra, jelölje ki az EPSON Printer Software (EPSON nyomtatószoftver) elemet, majd kattintson a Change/Remove (Módosítás/eltávolítás) gombra.

5. Kattintson a Printer Model (Nyomtatómodell) lapra, jelölje ki annak a nyomtatónak az ikonját, amelyet el szeretne távolítani, majd kattintson az OK gombra.



6. Ha el kívánja távolítani a Monitored Printers (Figyelt nyomtatók) összetevőt, a megjelenő párbeszédpanelen kattintson a Yes (Igen) gombra.

Megjegyzés:

Az EPSON Status Monitor 3 programból csak a Monitored Printers (Figyelt nyomtatók) segédprogramot távolíthatja el. Az EPSON Status Monitor 3 programban a Monitored Printers (Figyelt nyomtatók) beállítását nem módosíthatja, ha a segédprogramot eltávolították.

7. Ha el kívánja távolítani az EPSON Status Monitor 3 programot, a megjelenő párbeszédpanelen kattintson a Yes (Igen) gombra.
8. Kövesse a képernyőn megjelenő utasításokat.

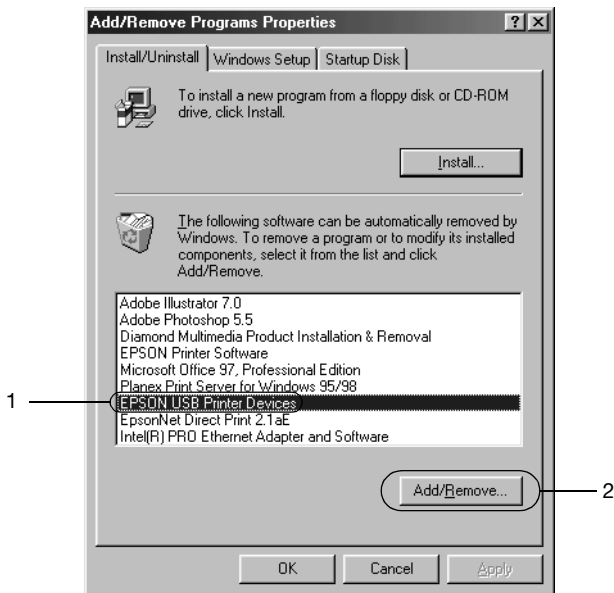
Az USB eszközillesztő eltávolítása

Ha a nyomtató USB kábellel csatlakozik a számítógéphez, az USB eszközillesztő telepítésére is sor került. Ha eltávolítja a nyomtatóillesztőt, az USB eszközillesztőt is el kell távolítania.

A művelet a következő lépésekkel hajtható végre.

Megjegyzés:

- ❑ *Az USB eszközillesztő eltávolítása előtt el kell távolítania a nyomtatóillesztőt.*
 - ❑ *Ha eltávolítja az USB eszközillesztőt, akkor az USB kábellel csatlakozó többi Epson nyomtató sem lesz elérhető.*
1. Hajtsa végre a következő művelet első három lépését: „A nyomtatószoftver eltávolítása” itt: 43. Oldal.
 2. Jelölje ki az EPSON USB Printer Devices elemet, és kattintson az Add/Remove (Módosítás/eltávolítás) gombra.



Megjegyzés:

- ❑ *Az EPSON USB Printer Devices elem csak Windows Me vagy 98 rendszerű számítógépeken jelenik meg.*

- *Ha az USB eszközillesztő nincs helyesen telepítve, az EPSON USB Printer Devices (EPSON USB nyomtatóeszközök) elem nem jelenik meg. A következő lépések szerint futtassa a CD-lemezen található „Epusbun.exe” fájlt.*

1. Helyezze be a CD-lemezt a meghajtóba.

2. Nyissa meg a CD-lemezt.

Kattintson duplán a \<Language (Nyelv)>\WIN98 vagy \<Language (Nyelv)>\WINME mappára.

4. Kattintson duplán az Epusbun.exe fájlra.

3. Kövesse a képernyőn megjelenő utasításokat.

A nyomtatóillesztő újratelepítéséről az *Itt kezdje* útmutatóban található tájékoztatás.

