
Software da Impressora

Acerca do Software da Impressora

O software Epson inclui o controlador de impressão e o EPSON Status Monitor 3.

O controlador de impressão é um software que permite controlar a impressora através do computador. Terá de instalar o controlador de impressão para que as aplicações do Windows possam tirar o máximo partido das capacidades da impressora.

O EPSON Status Monitor 3 permite monitorizar o estado da impressora, avisa-o quando ocorre algum erro e fornece sugestões para a resolução de problemas. O EPSON Status Monitor 3 é instalado automaticamente quando instalar o controlador de impressão. Se pretender instalar o EPSON Status Monitor 3 posteriormente, consulte “Instalar o EPSON Status Monitor 3” na página 21 para obter mais informações.

Nota:

- ❑ *Algumas funções poderão não estar disponíveis, dependendo do modelo da sua impressora.*
- ❑ *Antes de prosseguir, certifique-se de que instalou o controlador de impressão no computador, da forma descrita em Começar por aqui.*
- ❑ *Certifique-se de que a definição do software é ESC/P ou ESC/P 2, conforme o modelo da sua impressora. O software de controlador de impressão e o EPSON Status Monitor 3 só podem funcionar em modo ESC/P ou ESC/P 2.*

Utilizar o Controlador de Impressão no Windows Me e 98

Pode aceder ao controlador de impressão a partir das aplicações do Windows ou através do menu Iniciar.

- ❑ Quando aceder ao controlador de impressão a partir de uma aplicação do Windows, as definições efectuadas aplicam-se apenas à aplicação que estiver a utilizar. Para mais informações, consulte “Aceder ao controlador de impressão a partir de aplicações do Windows” na página 2.
- ❑ Quando aceder ao controlador de impressão a partir do menu Iniciar, as definições do controlador de impressão efectuadas aplicam-se a todas as aplicações. Para mais informações, consulte “Aceder ao controlador de impressão a partir do menu Iniciar” na página 4.

Consulte “Alterar as definições do controlador de impressão” na página 5 para saber como verificar e alterar as definições do controlador de impressão.

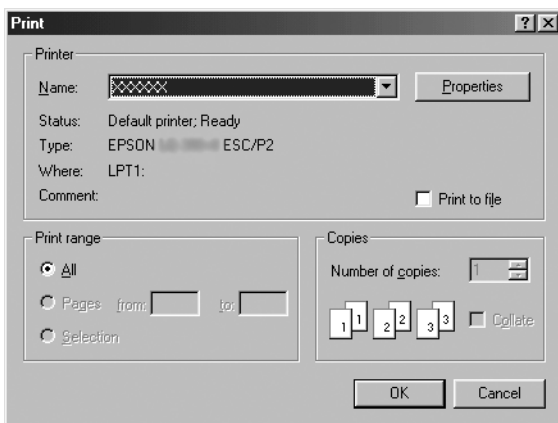
Nota:

Ainda que muitas aplicações do Windows se sobreponham às definições efectuadas no controlador de impressão, outras não o fazem, sendo, por isso, necessário verificar se as definições do controlador de impressão correspondem às suas necessidades.

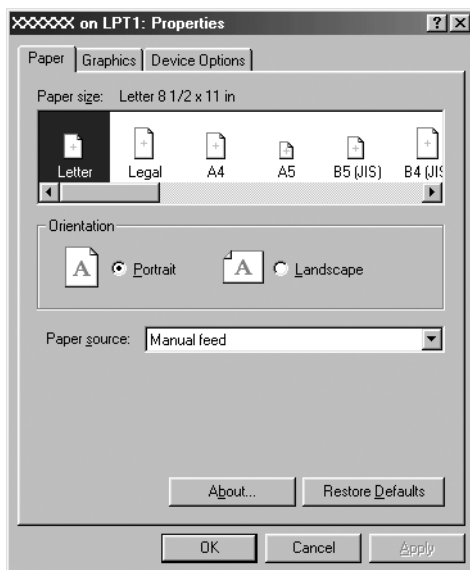
Aceder ao controlador de impressão a partir de aplicações do Windows

Para aceder ao controlador de impressão a partir de uma aplicação do Windows, execute as operações apresentadas em seguida.

1. Selecione Configurar impressão ou Imprimir a partir do menu Ficheiro da aplicação. Na caixa de diálogo Imprimir ou Configurar Impressão que é apresentada, certifique-se de que o nome da impressora está seleccionado na lista pendente Nome.



2. Faça clique em Impressora, Configurar, Propriedades ou Opções. A tecla em que faz clique depende da aplicação utilizada e poderá ter de fazer clique numa combinação destas teclas. Aparece a janela Propriedades, que contém os menus Papel, Gráficos e Opções do dispositivo. Estes menus contêm as definições do controlador de impressão.



3. Para visualizar um menu, faça clique no respectivo separador, situado na parte superior da janela. Para mais informações sobre como alterar as definições, consulte "Alterar as definições do controlador de impressão" na página 5.

Aceder ao controlador de impressão a partir do menu Iniciar

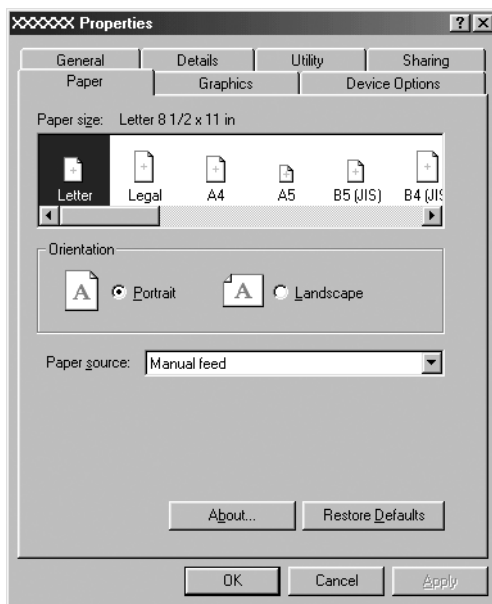
Para aceder ao controlador de impressão a partir do menu Iniciar, execute as operações apresentadas em seguida.

1. Faça clique em Iniciar e, em seguida, seleccione Definições.
2. Faça clique em Impressoras.

3. Faça clique com a tecla direita do rato no ícone da impressora e faça clique em Propriedades. Aparece a janela Propriedades, que contém os menus Papel, Gráficos, Opções do dispositivo e Utilitários. Estes menus contêm as definições do controlador de impressão.
4. Para visualizar um menu, faça clique no respectivo separador, situado na parte superior da janela. Para mais informações sobre como alterar as definições, consulte “Alterar as definições do controlador de impressão” na página 5.

Alterar as definições do controlador de impressão

O controlador de impressão tem sete menus: Papel, Gráficos, Opções do dispositivo, Geral, Detalhes, Utilitários e Partilha. Para obter uma descrição das definições disponíveis, consulte “Descrição das Definições do Controlador de Impressão” na página 12. Também pode aceder à ajuda interactiva fazendo clique com o botão direito do rato nos itens do controlador e seleccionando O que é isto?



Quando terminar de efectuar as definições do controlador de impressão, faça clique em OK para as aplicar ou faça clique em Restaurar predefinições para repor as predefinições.

Após ter verificado as definições do controlador de impressão e ter efectuado as alterações necessárias, poderá começar a imprimir.

Utilizar o Controlador de Impressão no Windows Vista, XP, 2000 e Windows NT 4.0

Pode aceder ao controlador de impressão a partir das aplicações do Windows ou através do menu Iniciar.

- ❑ Quando aceder ao controlador de impressão a partir de uma aplicação do Windows, as definições efectuadas aplicam-se apenas à aplicação que estiver a utilizar. Para mais informações, consulte “Aceder ao controlador de impressão a partir de aplicações do Windows” na página 7.
- ❑ Quando aceder ao controlador de impressão a partir do menu Iniciar, as definições do controlador de impressão efectuadas aplicam-se a todas as aplicações. Para mais informações, consulte “Aceder ao controlador de impressão a partir do menu Iniciar” na página 9.

Consulte “Alterar as definições do controlador de impressão” na página 11 para saber como verificar e alterar as definições do controlador de impressão.

Nota:

Ainda que muitas aplicações do Windows se sobreponham às definições efectuadas no controlador de impressão, outras não o fazem, sendo, por isso, necessário verificar se as definições do controlador de impressão correspondem às suas necessidades.

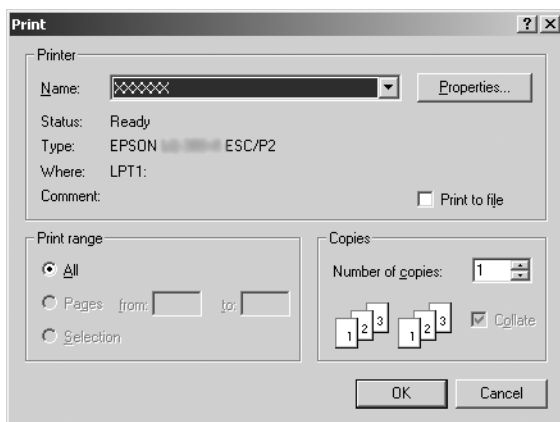
Aceder ao controlador de impressão a partir de aplicações do Windows

Para aceder ao controlador de impressão a partir de uma aplicação do Windows, execute as operações apresentadas em seguida.

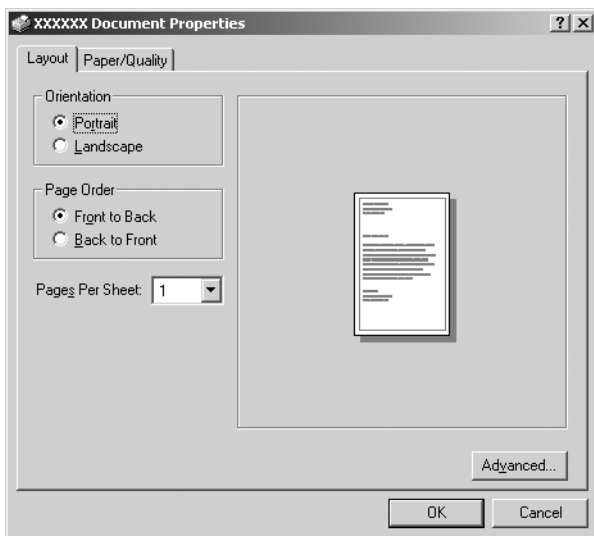
Nota:

As imagens apresentadas nesta secção pertencem ao sistema operativo Windows 2000, pelo que poderão ser diferentes das imagens que aparecem no ecrã. No entanto, as instruções são as mesmas.

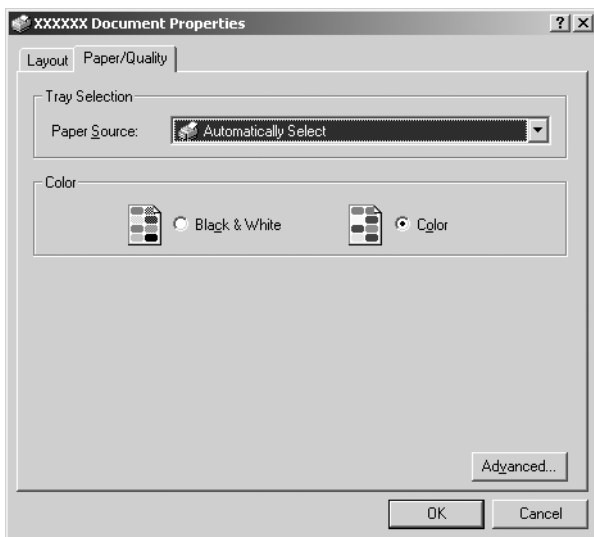
1. Selecciona Configurar impressão ou Imprimir a partir do menu Ficheiro da aplicação. Na caixa de diálogo Imprimir ou Configurar Impressão que é apresentada, certifique-se de que o nome da impressora está seleccionado na lista pendente Nome.



2. Faça clique em Impressora, Configurar, Propriedades ou Opções. A tecla em que faz clique depende da aplicação utilizada e poderá ter de fazer clique numa combinação destas teclas. Aparece a janela Propriedades do Documento e são mostrados os menus Esquema e Papel/Qualidade (Windows XP e 2000) ou os menus Esquema, Papel/Qualidade, Papel Definido pelo Utilizador e Definições de Extensão (Windows Vista). Estes menus contêm as definições do controlador de impressão.



3. Para visualizar um menu, faça clique no respectivo separador, situado na parte superior da janela. Consulte “Alterar as definições do controlador de impressão” na página 11 para saber como alterar as definições.



Aceder ao controlador de impressão a partir do menu Iniciar

Para aceder ao controlador de impressão a partir do menu Iniciar, execute as operações apresentadas em seguida.

Nota:

As imagens apresentadas nesta secção, pertencem ao sistema operativo Windows 2000, pelo que poderão ser diferentes das imagens que aparecem no ecrã. No entanto, as instruções são as mesmas.

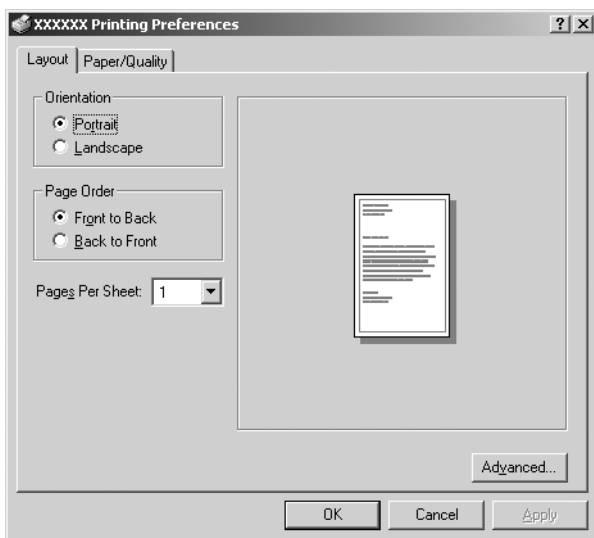
1. Windows Vista:
Faça clique em Iniciar, Painel de Controlo, Hardware e Som e, em seguida, em Impressoras.

Windows 2000, XP, NT4.0:

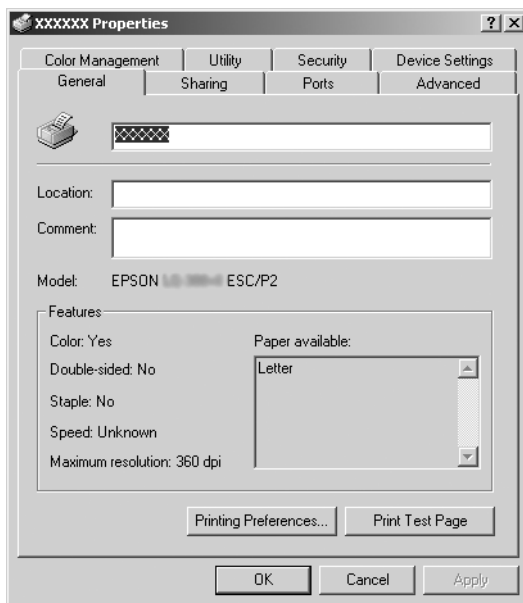
Faça clique em Iniciar, seleccione Definições e, em seguida, seleccione Impressoras.

2. Faça clique com o botão direito do rato no ícone da impressora e faça clique em Preferências de Impressão (Windows Vista, XP ou 2000) ou em Predefinições do Documento (Windows NT 4.0).

Aparece a janela Propriedades do Documento, que contém os menus Esquema e Papel/Qualidade (Windows XP, 2000 e NT4.0) ou os menus Esquema, Papel/Qualidade, Papel Definido pelo Utilizador e Definições de Extensão (Windows Vista). Estes menus contêm as definições do controlador de impressão.



Se fizer clique com o botão direito do rato no ícone da impressora e fizer clique em Propriedades no menu apresentado, aparecerá a janela Propriedades, que inclui menus que permitem efectuar as definições do controlador de impressão.



3. Para visualizar um menu, faça clique no respectivo separador, situado na parte superior da janela. Para mais informações sobre como alterar as definições, consulte "Descrição das Definições do Controlador de Impressão" na página 12.

Alterar as definições do controlador de impressão

O controlador de impressão possui dois menus, através dos quais pode alterar as definições do controlador: Esquema e Papel/Qualidade. Pode também alterar as definições no menu Utilitários no software da impressora. Para obter uma descrição das definições disponíveis, consulte "Descrição das Definições do Controlador de Impressão" na página 12. No Windows XP/2000, também pode aceder à ajuda interactiva fazendo clique com o botão direito do rato nos itens do controlador e seleccionando O que é isto?

Se estiver a utilizar Windows Vista, faça clique no botão Ajuda da janela Controlador de Impressora.



Quando terminar de efectuar as definições do controlador de impressão, faça clique em OK para as aplicar ou faça clique em CANCELAR para cancelar as alterações efectuadas.

Após ter verificado as definições do controlador de impressão e ter efectuado as alterações necessárias, poderá começar a imprimir.

Descrição das Definições do Controlador de Impressão

As tabelas apresentadas em seguida mostram as definições do controlador de impressão no Windows. Tenha em atenção que nem todas as definições estão disponíveis em todas as versões do Windows.

Para mais informações, consulte a Ajuda do controlador de impressão.

Definições da impressora

Nota:

Dependendo do tipo de impressora, algumas funções podem não ser mostradas.

Definição	Explicação
Tamanho do papel	Selecione o formato de papel que pretende utilizar. Se não encontrar o formato pretendido, utilize a barra de deslizamento para percorrer a lista. Se o formato do papel não estiver incluído na lista, consulte "Definir um formato de papel personalizado" na página 15 para obter mais informações.
Orientação	Selecione Vertical ou Horizontal.
Sistema de alimentação	Selecione o sistema de alimentação que pretende utilizar.
Resolução/ Resolução de Gráficos	Selecione a resolução de impressão pretendida. Quanto maior for a resolução seleccionada, maior será o pormenor da impressão; contudo, o aumento da resolução reduz a velocidade de impressão.
Composição de cores	Pode manter esta opção definida para Fina (predefinição) ou seleccionar uma outra opção de composição de cores, consoante o tipo de impressão que pretenda.
Intensidade	Desloque o cursor para tornar a impressão mais clara ou mais escura.
Qualidade de impressão	Selecione a qualidade de impressão a partir da respectiva lista. Se definir a opção Alta velocidade para Sim, entrará no modo de impressão bidireccional e a velocidade de impressão aumentará. Se definir a opção Alta velocidade para Não, a impressora regressa ao modo de impressão unidireccional. A velocidade da impressão diminui, mas a qualidade de impressão será maior. A impressão com as predefinições utiliza as definições armazenadas na impressora.
Ajuste de Meios-Tons.../ Ajuste de Cor de Meios-Tons...	Faça clique neste botão para ajustar o brilho e o contraste, introduzir o valor da gama RGB ou configurar outras definições. Aparece a caixa de diálogo Ajuste de Cor de Meios-Tons. Para mais informações, faça clique no botão Ajuda nesta caixa de diálogo.
Meios-tons	Selecione o tipo de meios-tons a utilizar quando imprimir gráficos. Para deixar que a impressora determine a melhor qualidade de meios-tons, defina a selecção automática.

Definição	Explicação
Tabela de Caracteres	<p>Selecione o grupo de tabelas de caracteres a utilizar. Pode seleccionar um dos três grupos de tabelas de caracteres: Padrão, Estendida e Nenhuma (Impressão como Bit Image).</p> <p>Quando selecciona Padrão ou Estendida, a impressora utiliza as fontes do dispositivo. A opção Estendida inclui mais fontes do que a opção Padrão.</p> <p>Quando selecciona Nenhuma, a impressora utiliza imagens de mapa de bits em vez de utilizar as fontes do dispositivo.</p> <p>Para mais informações sobre as fontes incluídas em cada tabela, consulte a documentação da sua impressora.</p>
Imprimir Texto como Gráficos*	Desactive esta definição quando a impressora utilizar as fontes do dispositivo; active a definição quando a impressora não utilizar as fontes do dispositivo.
Processamento de Metaficheiros*	Especifique se pretende utilizar o processamento de EMF.
Ordem de Impressão*	Especifique se pretende imprimir da frente para o verso ou do verso para a frente.
Páginas por Folha*	Selecione o número de páginas que pretende imprimir numa única folha de papel.
Contagem de Cópias*	Quando selecciona mais do que uma cópia na caixa Número de cópias, aparecerá esta caixa de verificação e poderá especificar se pretende agrupar as páginas das cópias.
Funções de Impressão Avançadas*	Selecione Activar ou Desactivar para a opção Processamento de Metaficheiros.
Optimizações de Impressão*	Selecione Desactivar quando a impressora não utilizar as fontes do dispositivo; selecione Activar quando a impressora utilizar as fontes do dispositivo.
Cor	Especifique se pretende utilizar a impressão a cores. Para utilizar a impressão a cores, tem de instalar o kit de impressão a cores opcional.
Área de Impressão	<p>Se seleccionar Padrão, será usada a área normal de impressão das impressoras de impacto Epson.</p> <p>Se seleccionar Máxima, é usada a área máxima imprimível.</p>

Definição	Explicação
Prioridade da Margem Superior**	Selecione a definição que pretende utilizar para a posição de início de impressão, a definição do controlador ou a da impressora. Para mais informações, consulte a Ajuda do controlador de impressão.
Modo de Pacote**	Normalmente, não há necessidade de alterar esta definição. Se alterar as definições do Modo de Pacote da impressora, altere esta definição de forma a que haja correspondência. Se as definições da impressora e do controlador de impressão forem diferentes, pode não conseguir imprimir correctamente. Para mais informações, consulte a Ajuda do controlador de impressão.
Papel Definido pelo Utilizador**	Se o papel que está a utilizar não estiver incluído na lista de formatos de papel, pode adicionar o formato do papel à lista. Para mais informações, consulte a Ajuda do controlador de impressão.
Desvio**	Esta definição permite deslocar a imagem na página. Isto quer dizer que pode ajustar a posição da imagem impressa. Se o desvio definido deslocar uma parte da imagem para fora da área de impressão da impressora, essa parte não será impressa.

* Para mais informações, consulte a ajuda do Windows.

** No Windows Vista e XP Professional x64 Edition.

Definir um formato de papel personalizado

Se o papel que está a utilizar não estiver incluído na lista de formatos de papel, pode adicionar o formato do papel à lista.

Windows Me e 98:

Faça clique em Personalizar ou Formato Definido pelo Utilizador e introduza o formato de papel na caixa de diálogo que aparece.

Windows XP, 2000 e Windows NT 4.0 (excepto o Professional x64 Edition):

1. No Windows 2000 ou Windows NT 4.0, faça clique em Iniciar, selecione Definições e, em seguida, faça clique em Impressoras.

No Windows XP Professional, faça clique em Iniciar e, em seguida, em Impressoras e Faxes.

No Windows XP Home Edition, faça clique em Iniciar, Painel de Controlo e, em seguida, em Impressoras e Faxes.

2. Faça clique no ícone EPSON xxxx ESC/P ou EPSON xxxx ESC/P2 .
3. Seleccione Propriedades do Servidor no menu.
4. Seleccione Criar Novo Formato.
5. Introduza o formato do papel na opção Medidas.
6. Faça clique em Guardar Formato e, em seguida, em OK.

Nota:

Pode também utilizar este método no Windows Vista ou XP Professional x64 Edition. Para abrir a janela Propriedades do Servidor no Windows Vista, terá de utilizar a opção Executar como administrador.

No Windows Vista ou XP Professional x64 Edition:

1. No Windows Vista, faça clique em Iniciar, Painel de Controlo, Hardware e Som e, em seguida, em Impressoras.

No Windows XP Professional x64 Edition, faça clique em Iniciar e em Impressoras e Faxes.

2. Faça clique com a tecla direita do rato no ícone da impressora e faça clique em Preferências de Impressão.
3. Seleccione o menu Papel Definido pelo Utilizador.
4. Introduza o formato do papel na opção Formato.
5. Faça clique em Aplicar e, em seguida, em OK.

Nota:

Para mais informações, consulte a Ajuda do controlador de impressão.

Definições de controlo

Definição	Explicação
EPSON Status Monitor 3	Faça clique neste botão para aceder ao EPSON Status Monitor 3. Para controlar a impressora, certifique-se de que a caixa de verificação Controlar o estado de impressão está seleccionada.
Preferências	Faça clique neste botão para abrir a caixa de diálogo Preferências, onde pode efectuar definições para o EPSON Status Monitor 3. Para mais informações, consulte "Configurar o EPSON Status Monitor 3" na página 18.

Utilizar o EPSON Status Monitor 3

O EPSON Status Monitor 3 está disponível para Windows Vista, XP, Me, 98, 2000 e Windows NT 4.0. Este software permite controlar o estado da impressora, alerta-o quando ocorrem erros e fornece sugestões para a resolução de problemas, sempre que necessário.

O EPSON Status Monitor 3 está disponível quando:

- A impressora está directamente ligada ao computador principal através da porta paralela [LPT1] ou da porta USB.
- O sistema está configurado para suportar uma comunicação bidireccional.

O EPSON Status Monitor 3 é instalado quando a impressora é ligada directamente e quando instala o controlador de impressão da forma descrita em *Começar por aqui*. Quando partilhar a impressora, configure o EPSON Status Monitor 3 de forma a que a impressora partilhada possa ser monitorizada no servidor de impressão. Consulte "Configurar o EPSON Status Monitor 3" e "Partilhar a impressora".

Nota:

- ❑ *Se estiver a usar um computador com o Windows Vista x64 Edition, estando vários utilizadores a usarem o sistema, poderá ser mostrada uma mensagem de erro quando estiverem a ser monitorizadas várias impressoras ao mesmo tempo.*
- ❑ *Ao estabelecer ligação com uma impressora partilhada por trás de um router, a funcionalidade de notificação de erros e avisos para impressoras partilhadas durante a impressão não se encontra disponível em alguns casos, devido às definições do router.*

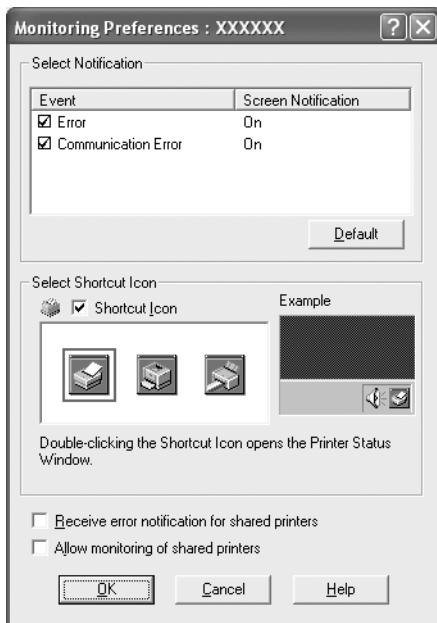
Antes de utilizar o EPSON Status Monitor 3, leia o ficheiro LEIA-ME existente no CD-ROM do Utilizador. Este ficheiro contém as mais recentes informações sobre o utilitário.

Configurar o EPSON Status Monitor 3

Para configurar o EPSON Status Monitor 3, execute as seguintes operações:

1. Abra o menu Utilitários, da forma descrita em “Utilizar o Controlador de Impressão no Windows Me e 98” na página 2 ou “Utilizar o Controlador de Impressão no Windows Vista, XP, 2000 e Windows NT 4.0” na página 6.

2. Faça clique no botão Preferências. Aparece a caixa de diálogo Preferências.



3. Estão disponíveis as seguintes definições:

Seleccionar Aviso	Permite visualizar se o item da caixa de erro está ou não activado. Active esta opção para que sejam apresentados os avisos de erro seleccionados.
Seleccionar Ícone de Atalho	O ícone seleccionado é apresentado na barra de tarefas. Na parte direita do ecrã, aparece o exemplo da definição. Se fizer clique no ícone de atalho, pode aceder facilmente à caixa de diálogo de preferências.
Receber aviso de erro para impressoras partilhadas	Quando esta caixa de verificação estiver seleccionada, pode receber um aviso de erro para impressoras partilhadas.

<p>Permitir o controlo de impressoras partilhadas</p>	<p>Quando esta caixa estiver seleccionada, as impressoras partilhadas podem ser controladas por outros computadores.</p> <p>Nota: <i>Se o sistema operativo do servidor for o Windows Vista, seleccione Executar como Administrador ao abrir as propriedades da impressora antes da verificação.</i></p>
-------------------------------------------------------	----------------------------------------------------------------------------------------------------------------------------------------------------------------------------------------------------------------------------------------------------------------------------------------------------------------------

Nota:

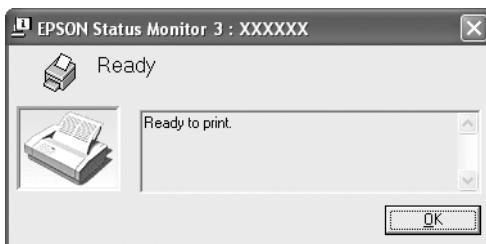
Faça clique no botão Predefinição para repor as predefinições de todos os itens.

Aceder ao EPSON Status Monitor 3

Para aceder ao EPSON Status Monitor 3, execute as seguintes operações:

- ❑ Faça clique duas vezes no ícone de atalho com a forma de uma impressora que aparece na barra de tarefas. Para adicionar um ícone de atalho à barra de tarefas, seleccione o menu Utilitários e siga as instruções apresentadas.
- ❑ Abra o menu Utilitários e faça clique no ícone EPSON Status Monitor 3. Para mais informações sobre como aceder ao menu Utilitários, consulte “Utilizar o Controlador de Impressão no Windows Me e 98” na página 2 ou “Utilizar o Controlador de Impressão no Windows Vista, XP, 2000 e Windows NT 4.0” na página 6.

Se aceder ao EPSON Status Monitor 3 da forma descrita anteriormente, aparecerá uma janela que apresenta o estado da impressora.



Pode visualizar as informações de estado da impressora nesta janela.

Instalar o EPSON Status Monitor 3

Para instalar o EPSON Status Monitor 3, execute as seguintes operações:

Nota:

Pode não ser possível ver o estado da impressora durante a impressão. Nesse caso, faça clique na tecla EPSON Status Monitor3 no separador Utilitários e utilize a impressora mantendo aberta a janela de estado.

1. Certifique-se de que a impressora está desligada e de que o Windows está a funcionar.
2. Insira o CD-ROM que contém o software da impressora na respectiva unidade.

Nota:

- Se aparecer a janela de selecção de idioma, seleccione o seu país.*
 - Se a janela Programa de Instalação EPSON não aparecer automaticamente, faça clique duas vezes no ícone O Meu Computador e faça clique com o botão direito do rato no ícone do CD-ROM. Em seguida, faça clique em ABRIR no menu que aparece e faça clique duas vezes em Epsetup.exe.*
3. Faça clique em Continuar. Quando aparecer a janela relativa ao acordo de licença de software, leia o documento e faça clique em Aceitar.
 4. Faça clique em Personalizado.
 5. Seleccione a caixa de verificação EPSON Status Monitor 3 e faça clique em Instalar.
 6. Na caixa de diálogo que aparece, certifique-se de que o ícone da impressora está seleccionado e faça clique em OK. Siga as instruções apresentadas no ecrã.
 7. Quando a instalação terminar, faça clique em OK.

Configurar a Impressora numa Rede

Partilhar a impressora

Esta secção descreve como partilhar a impressora numa rede Windows padrão.

Os computadores de uma rede podem partilhar uma impressora que esteja ligada directamente a um deles. O computador ligado directamente à impressora é o servidor de impressão e os outros computadores são os computadores-cliente, que necessitam de autorização para partilhar a impressora através do servidor. Os clientes partilham a impressora através do servidor de impressão.

Consoante a versão do sistema operativo Windows que estiver a utilizar e os direitos de acesso que possuir na rede, efectue as definições adequadas para o servidor de impressão e para os clientes.

Configurar o servidor de impressão

- ❑ Para Windows Me ou 98, consulte “Windows Me ou 98” na página 23.
- ❑ Para Windows Vista, XP, 2000 ou Windows NT 4.0, consulte “Windows Vista, XP, 2000 ou Windows NT 4.0” na página 25.

Configurar os clientes

- ❑ Para Windows Me ou 98, consulte “Windows Me ou 98” na página 28.
- ❑ Para Windows XP ou 2000, consulte “Windows XP ou 2000” na página 30.
- ❑ Para Windows Vista, consulte “Windows Vista” na página 33.
- ❑ Para Windows NT 4.0, consulte “Windows NT 4.0” na página 39.

Nota:

- ❑ *Quando partilhar a impressora, configure o EPSON Status Monitor 3 de forma a que a impressora partilhada possa ser monitorizada no servidor de impressão. Consulte “Configurar o EPSON Status Monitor 3” na página 18.*
- ❑ *Se é um utilizador de uma impressora partilhada em Windows num ambiente Windows Me ou 98, no servidor, faça clique duas vezes no ícone Rede no Painel de Controlo e certifique-se de que o componente “Partilha de ficheiros e impressoras em Redes Microsoft” está instalado. Em seguida, no servidor e nos clientes, certifique-se de que o “Protocolo compatível com IPX/SPX” ou o “Protocolo TCP/IP” está instalado.*
- ❑ *Ao estabelecer ligação com uma impressora partilhada no Windows XP, não aparecem notificações de erros e avisos durante a impressão. A instalação do Windows XP Service Pack 1 ou posterior resolverá esse problema.*
- ❑ *Ao estabelecer ligação com uma impressora partilhada por trás de um router, a funcionalidade de notificação de erros e avisos para impressoras partilhadas durante a impressão não se encontra disponível em alguns casos, devido às definições do router.*
- ❑ *O servidor de impressão e os clientes devem ser instalados no mesmo sistema de rede e devem estar sujeitos à mesma área de gestão de rede.*
- ❑ *As janelas apresentadas nas páginas seguintes poderão variar, consoante a versão do sistema operativo Windows.*

Configurar a impressora como uma impressora partilhada

Windows Me ou 98

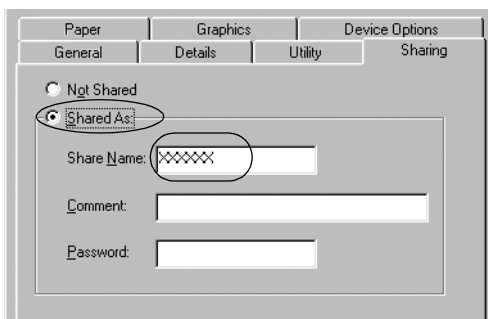
Se o sistema operativo do servidor de impressão for o Windows Me ou 98, execute as operações apresentadas em seguida para configurar o servidor de impressão.

1. Faça clique em Iniciar, seleccione Definições e faça clique em Painel de Controlo.
2. Faça clique duas vezes no ícone Rede.

3. Faça clique em Partilha de Ficheiros e Impressoras no menu Configuração.
4. Seleccione a opção Desejo que outros possam imprimir na(s) minha(s) impressora(s). e, em seguida, faça clique em OK.
5. Faça clique em OK para aceitar as definições.

Nota:

- ❑ *Quando aparecer a mensagem “Introduza o disco”, insira o CD-ROM do Windows Me ou 98 no computador. Faça clique em OK e siga as instruções apresentadas no ecrã.*
 - ❑ *Quando aparecer uma mensagem a perguntar se pretende reiniciar o computador, reinicie-o e prossiga com as definições.*
6. Faça clique duas vezes no ícone Impressoras do painel de controlo.
 7. Faça clique com o botão direito do rato no ícone da impressora e faça clique em Partilhar no menu apresentado.
 8. Seleccione Partilhar como, escreva o nome de partilha na respectiva caixa e faça clique em OK. Introduza um comentário e uma palavra-passe, se necessário.



Nota:

- ❑ *Não utilize nem espaços nem hífenes no nome de partilha, pois poderá ocorrer um erro.*

- ❑ *Quando partilhar a impressora, configure o EPSON Status Monitor 3 de forma a que a impressora partilhada possa ser monitorizada no servidor de impressão. Consulte “Configurar o EPSON Status Monitor 3” na página 18.*

É necessário configurar os computadores-cliente para que possam utilizar a impressora em rede. Para mais informações, consulte as páginas seguintes.

- ❑ “Windows Me ou 98” na página 28
- ❑ “Windows XP ou 2000” na página 30
- ❑ “Windows Vista” na página 33
- ❑ “Windows NT 4.0” na página 39

Windows Vista, XP, 2000 ou Windows NT 4.0

Se o sistema operativo do servidor de impressão for o Windows Vista, XP, 2000 ou o Windows NT 4.0, execute as operações apresentadas em seguida para configurar o servidor de impressão.

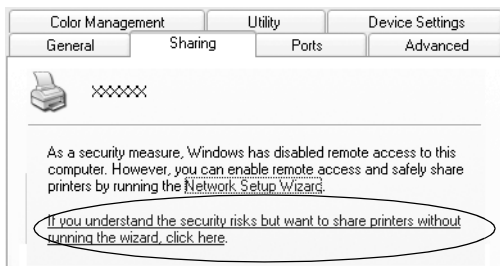
Nota:

Tem de aceder ao Windows Vista, XP, 2000 ou ao Windows NT 4.0 como Administrador do computador local.

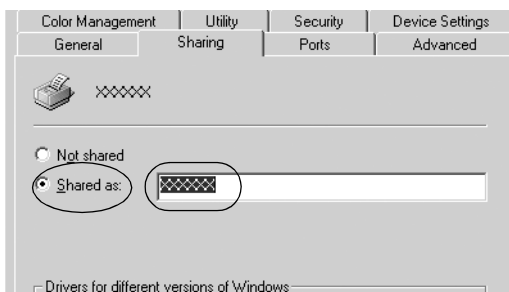
1. Num servidor de impressão com Windows 2000 ou NT 4.0, faça clique em Iniciar, seleccione Definições e, em seguida, faça clique em Impressoras.
Num servidor de impressão com Windows XP Professional, faça clique em Iniciar e, em seguida, em Impressoras e Faxes.
Num servidor de impressão com Windows XP Home Edition, faça clique em Iniciar, Painel de Controlo e, em seguida, em Impressoras e Faxes.
Num servidor de impressão com Windows Vista, faça clique em Iniciar, Painel de Controlo, Hardware e Som e, em seguida, em Impressoras.
2. Faça clique com o botão direito do rato no ícone da impressora e faça clique em Partilhar no menu apresentado.

No Windows XP, se aparecer o menu apresentado em seguida, faça clique em Assistente de configuração de rede ou em Se compreender os riscos de segurança, mas quiser partilhar as impressoras sem executar o assistente, clique aqui.

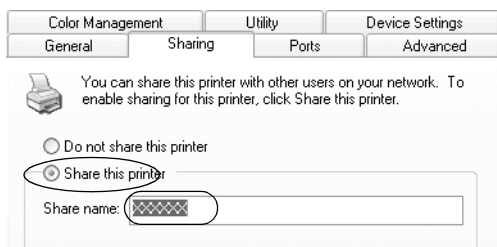
Em qualquer dos casos, siga as instruções apresentadas no ecrã.



3. Num servidor de impressão com Windows 2000 ou Windows NT 4.0, seleccione Partilhado como (Windows 2000) ou Partilhado (Windows NT 4.0), escreva o nome de partilha na respectiva caixa e, em seguida, faça clique em OK.



Num servidor de impressão com Windows Vista ou XP, seleccione Partilhar esta impressora, depois escreva o nome na caixa Nome de partilha, e clique em OK.



Nota:

- ❑ Não utilize nem espaços nem hífenes no nome de partilha, pois poderá ocorrer um erro.

- ❑ No Windows Vista, terá de fazer clique na tecla Alterar Opções de Partilha para poder seleccionar a opção Partilhar esta impressora.

É necessário configurar os computadores-cliente para que possam utilizar a impressora em rede. Para mais informações, consulte as páginas seguintes.

- ❑ “Windows Me ou 98” na página 28
- ❑ “Windows XP ou 2000” na página 30
- ❑ “Windows Vista” na página 33
- ❑ “Windows NT 4.0” na página 39

Configurar os clientes

Esta secção descreve como instalar o controlador de impressão acedendo à impressora partilhada em rede.

Nota:

- ❑ *Para partilhar a impressora numa rede Windows, é necessário configurar o servidor de impressão. Para mais informações, consulte “Configurar a impressora como uma impressora partilhada” na página 23 (Windows Me ou 98) ou “Windows Vista, XP, 2000 ou Windows NT 4.0” na página 25 (Windows Vista, XP, 2000 ou Windows NT 4.0).*
- ❑ *Esta secção descreve como aceder à impressora partilhada num sistema de rede normal utilizando o servidor (grupo de trabalho Microsoft). Quando não for possível aceder à impressora partilhada devido ao sistema de rede, contacte o administrador da rede para obter assistência.*
- ❑ *Esta secção descreve como instalar o controlador de impressão acedendo à impressora partilhada a partir da pasta Impressoras. Pode também aceder à impressora partilhada através da opção Vizinhança na rede ou A minha rede no ambiente de trabalho do Windows.*
- ❑ *Quando pretender utilizar o EPSON Status Monitor 3 nos clientes, tem de instalar o controlador de impressão e o EPSON Status Monitor 3 em cada um deles, a partir do CD-ROM.*

Windows Me ou 98

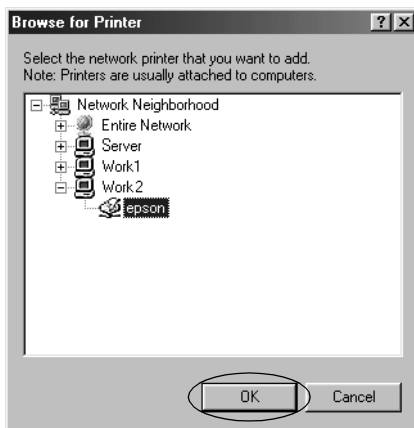
Para configurar os clientes com Windows Me ou 98, execute as seguintes operações:

1. Faça clique em Iniciar, seleccione Definições e faça clique em Impressoras.
2. Faça clique duas vezes no ícone Adicionar impressora e, em seguida, faça clique em Seguinte.
3. Seleccione Impressora de rede e faça clique em Seguinte.
4. Faça clique em Procurar. É apresentada a caixa de diálogo de Procurar impressora.

Nota:

Também pode escrever “\\(nome do computador ligado localmente à impressora partilhada)\(nome da impressora partilhada)” no Caminho da rede ou nome da fila.

5. Faça clique no computador ou no servidor que está ligado à impressora partilhada e no nome da impressora. Em seguida, faça clique em OK.



Nota:

O nome da impressora partilhada pode ser alterado pelo computador ou pelo servidor que está ligado à impressora partilhada. Para confirmar o nome da impressora partilhada, contacte o administrador da rede.

6. Faça clique em Seguinte.

Nota:

- Se o controlador de impressão já estiver instalado no cliente, é necessário seleccionar o novo controlador ou o actual. Quando aparecer uma mensagem a pedir que seleccione o controlador de impressão, seleccione-o de acordo com a mensagem.*
 - Se o sistema operativo do servidor de impressão for o Windows Me ou 98, avance para o ponto seguinte.*
 - Se o sistema operativo do servidor de impressão não for o Windows Me ou 98, consulte "Instalar o controlador de impressão a partir do CD-ROM" na página 40.*
7. Confirme o nome da impressora partilhada e especifique se a impressora deve ou não ser utilizada como impressora predefinida. Faça clique em OK e siga as instruções apresentadas no ecrã.

Nota:

Pode alterar o nome da impressora partilhada de forma a que este só apareça no computador-cliente.

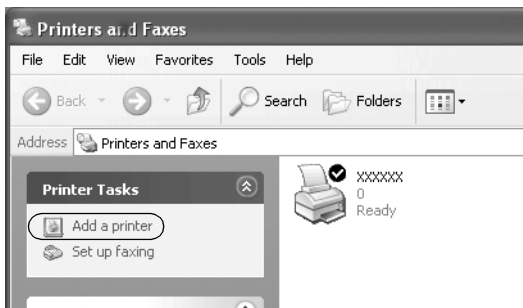
Windows XP ou 2000

Para configurar os clientes com Windows XP ou 2000, execute as seguintes operações:

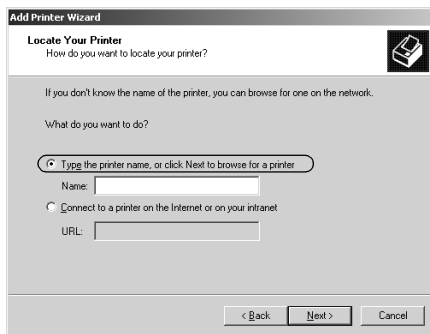
Pode instalar o controlador de impressão da impressora partilhada se tiver os direitos correspondentes a Utilizadores avançados ou superiores, mesmo que não seja um administrador.

1. Em clientes com Windows 2000, faça clique em Iniciar, seleccione Definições e, em seguida, faça clique em Impressoras.
Num cliente com Windows XP Professional, faça clique em Iniciar e, em seguida, em Impressoras e Faxes.
Num cliente com Windows XP Home Edition, faça clique em Iniciar, Painel de Controlo e, em seguida, em Impressoras e Faxes.
2. No Windows 2000, faça clique duas vezes no ícone Adicionar impressora e, em seguida, faça clique em Seguinte.

No Windows XP, faça clique em Adicionar uma impressora no menu Tarefas da impressora.



3. Seleccione Impressora de rede (Windows 2000) ou Uma impressora de rede ou uma impressora ligada a outro computador (Windows XP) e, em seguida, faça clique em Seguinte.
4. No Windows 2000, seleccione Escreva o nome da impressora ou faça clique em Seguinte para procurar uma impressora e faça clique em Seguinte.



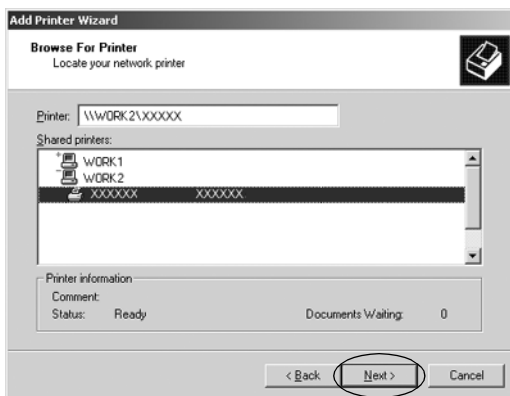
Nota:

Também pode escrever o nome da impressora partilhada ou o caminho da rede na caixa Nome, por exemplo, “\\(nome do computador ligado localmente à impressora partilhada)\(nome da impressora partilhada).”

No Windows XP, seleccione Procurar uma impressora e, em seguida, faça clique em Seguinte.



5. Faça clique no ícone do computador ou do servidor que está ligado à impressora partilhada e no nome da impressora. Em seguida, faça clique em Seguinte.



Nota:

- ❑ *O nome da impressora partilhada pode ser alterado pelo computador ou pelo servidor que está ligado à impressora partilhada. Para confirmar o nome da impressora partilhada, contacte o administrador da rede.*
 - ❑ *Se o controlador de impressão já estiver instalado no cliente, é necessário seleccionar o novo controlador ou o actual. Quando aparecer uma mensagem a pedir que seleccione o controlador de impressão, seleccione-o de acordo com a mensagem.*
 - ❑ *Avance para o ponto seguinte se o servidor de impressão e o cliente tiverem o mesmo sistema operativo e a mesma arquitectura (x64/x86).*
 - ❑ *Se o sistema operativo do servidor de impressão não for o Windows XP ou 2000, consulte “Instalar o controlador de impressão a partir do CD-ROM” na página 40.*
6. No Windows 2000, especifique se pretende utilizar a impressora como impressora predefinida e faça clique em OK.

No Windows Vista ou XP, se já estiver instalado outro controlador, especifique se pretende utilizar a impressora como impressora predefinida e faça clique em OK.

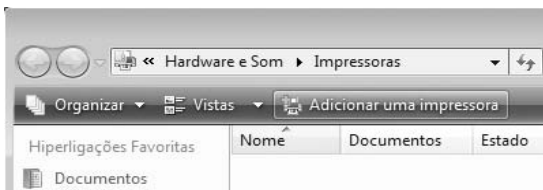
7. Confirme as definições e faça clique em Concluir.



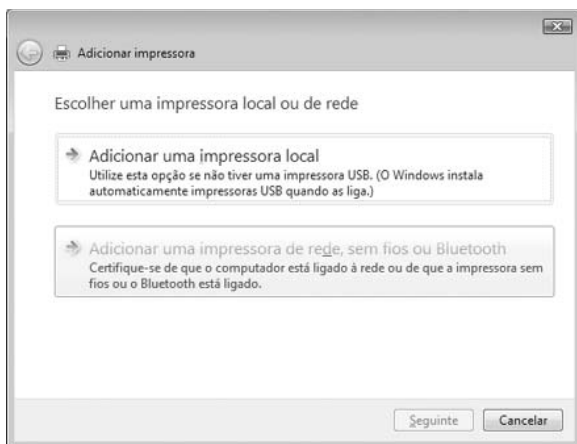
Windows Vista

Para configurar os clientes com Windows Vista, execute as seguintes operações:

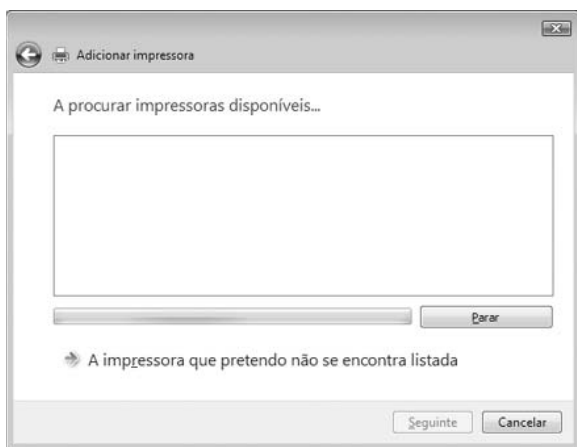
1. Faça clique em Iniciar, Painel de Controlo, Hardware e Som e, em seguida, em Impressoras.
2. Faça clique no ícone Adicionar uma impressora.



3. Faça clique em Adicionar uma impressora de rede, sem fios ou Bluetooth.

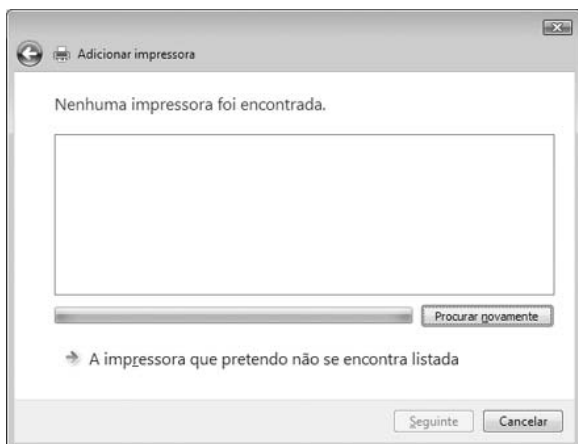


4. É procurada automaticamente uma impressora partilhada.

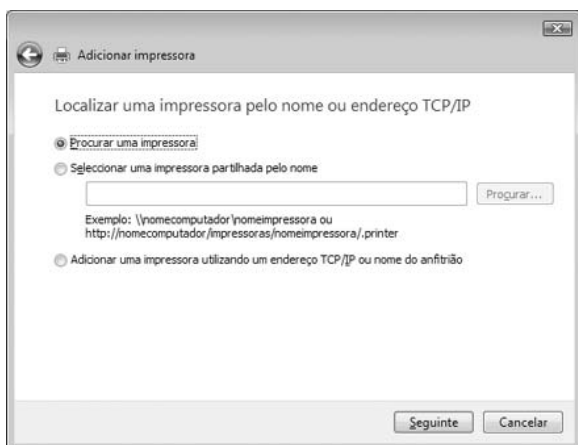


Se for encontrada uma impressora partilhada, faça clique no ícone respectivo e depois em Seguinte.

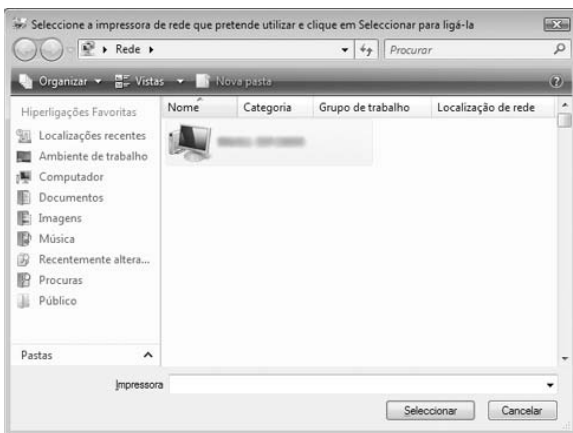
Se não for encontrada uma impressora partilhada, faça clique na tecla A impressora que pretendo não se encontra listada.



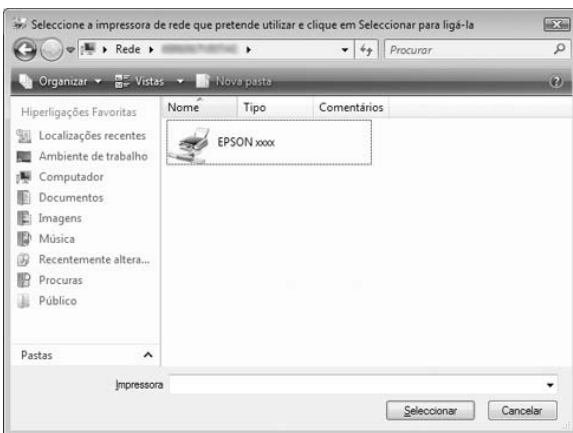
5. Selecciona Procurar uma impressora e faça clique em Seguinte.



6. Aparece o ícone de um PC na rede.



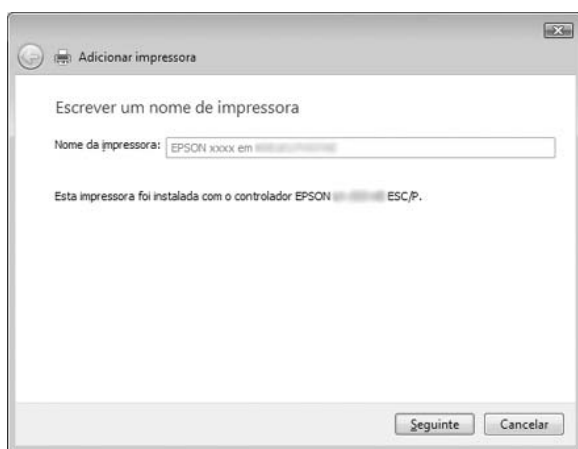
7. Faça clique nesse ícone. Aparece um ícone de impressora partilhada.



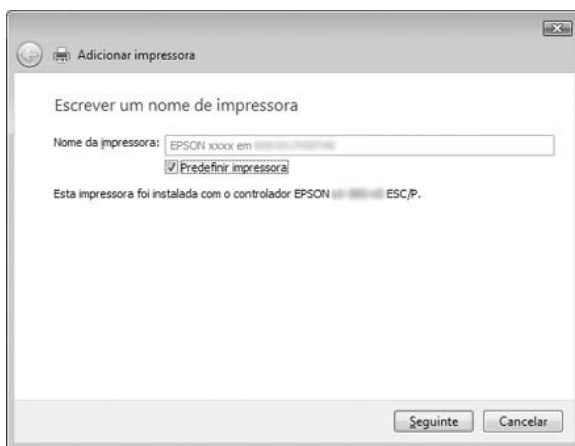
8. Faça clique em Instalar controlador.



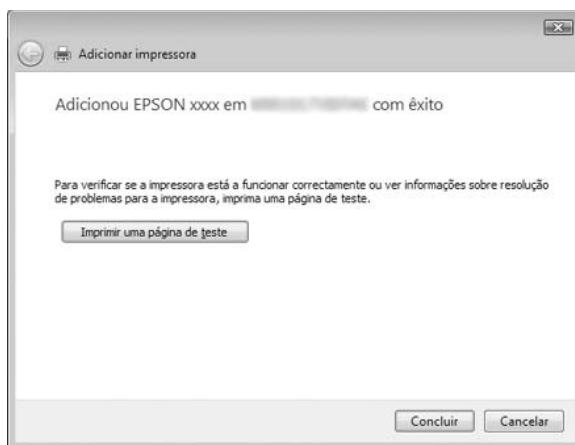
9. Certifique-se de que é mostrado o nome adequado do controlador de impressão e faça clique em Seguinte.



Se já tiver sido instalado qualquer outro controlador de impressão, aparece a caixa de verificação Predefinir impressora. Se pretender estabelecer a impressora mostrada como impressora predefinida, assinale a caixa de verificação e faça clique em Seguinte.



10. Faça clique em Concluir.

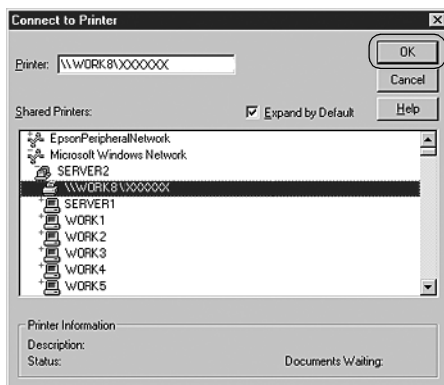


Windows NT 4.0

Para configurar os clientes com Windows NT 4.0, execute as seguintes operações:

Pode instalar o controlador de impressão da impressora partilhada se tiver direitos de utilizador avançado ou superiores, mesmo que não seja um administrador.

1. Faça clique em Iniciar, seleccione Definições e faça clique em Impressoras.
2. Faça clique duas vezes no ícone Adicionar impressora.
3. Seleccione Servidor de impressão de rede e faça clique em Seguinte.
4. Faça clique no ícone do computador ou do servidor que está ligado à impressora partilhada e no nome da impressora. Em seguida, faça clique em OK.



Nota:

- ❑ Também pode escrever “\\(nome do computador ligado localmente à impressora partilhada)\(nome da impressora partilhada)” no Caminho da rede ou nome da fila.

- ❑ *O nome da impressora partilhada pode ser alterado pelo computador ou pelo servidor que está ligado à impressora partilhada. Para confirmar o nome da impressora partilhada, contacte o administrador da rede.*
 - ❑ *Se o controlador de impressão já estiver instalado no cliente, é necessário seleccionar o novo controlador ou o actual. Quando aparecer uma mensagem a pedir que seleccione o controlador de impressão, seleccione-o de acordo com a mensagem.*
 - ❑ *Se o sistema operativo do servidor de impressão for o Windows NT 4.0, avance para o ponto seguinte.*
 - ❑ *Se o sistema operativo do servidor de impressão não for o Windows NT 4.0, consulte “Instalar o controlador de impressão a partir do CD-ROM” na página 40.*
5. Especifique se pretende utilizar a impressora como impressora predefinida e faça clique em OK.
 6. Faça clique em Concluir.

Instalar o controlador de impressão a partir do CD-ROM

Esta secção descreve como instalar o controlador de impressão nos clientes quando os computadores do servidor e dos clientes utilizam sistemas operativos diferentes.

As janelas apresentadas nas páginas seguintes poderão variar, consoante a versão do sistema operativo Windows.

Nota:

- ❑ *Quando efectuar a instalação em clientes com Windows Vista, XP, 2000 ou Windows NT 4.0, tem de aceder ao Windows Vista, XP, 2000 ou Windows NT 4.0 como Administrador.*
- ❑ *Se os computadores do servidor e dos clientes utilizarem o mesmo sistema operativo e a mesma arquitectura, não é necessário instalar os controladores de impressão a partir do CD-ROM.*

1. Aceda à impressora partilhada. Poderá aparecer uma mensagem. Faça clique em OK e siga as instruções apresentadas no ecrã para instalar o controlador de impressão a partir do CD-ROM.
2. Insira o CD-ROM. Aparece a caixa de diálogo do programa de instalação EPSON. Cancele a caixa de diálogo fazendo clique em Cancelar, escreva os nomes da unidade e da pasta onde está situado o controlador de impressão para os clientes e, em seguida, faça clique em OK.



Quando instalar controladores no Windows Vista, XP ou 2000, poderá aparecer a mensagem “Assinatura digital não foi encontrada.”. Faça clique em Sim (Windows 2000), Continuar mesmo assim (Windows XP) ou Instalar o software deste controlador mesmo assim (Windows Vista) e prossiga com a instalação.

O nome da pasta varia consoante o sistema operativo que estiver a utilizar.

Sistema operativo do cliente	Nome da pasta
Windows 98	\<Língua>\WIN98
Windows Me	\<Língua>\WINME
Windows XP, 2000	\<Língua>\WIN2000
Windows Vista x86 Edition	\<Língua>\WINVISTA
Windows XP Professional x64 Edition, Vista x64 Edition	\<Língua>\WINVISTA_XP64
Windows NT 4.0	\<Língua>\WINNT40

3. Selecione o nome da impressora e, em seguida, faça clique em OK. Siga as instruções apresentadas no ecrã.

Nota:

- ❑ *Se pretender instalar também o EPSON Status Monitor 3, consulte “Instalar o EPSON Status Monitor 3” na página 21 para obter mais informações.*
- ❑ *Se pretender utilizar o EPSON Status Monitor 3 para a impressora partilhada, instale novamente o controlador de impressão conforme as instruções da secção “Configurar os clientes” depois de instalar o controlador de impressão e o EPSON Status Monitor 3 a partir do CD-ROM. Antes de imprimir, certifique-se de que selecciona o controlador de impressão instalado em “Configurar os clientes”.*
- ❑ *Se o EPSON Status Monitor 3 for instalado com a funcionalidade de Firewall do Windows activada (recomendado), pode não ser possível monitorizar a impressora partilhada. Se tal acontecer, execute as operações descritas a seguir para permitir a monitorização.*

Cancelar a Impressão

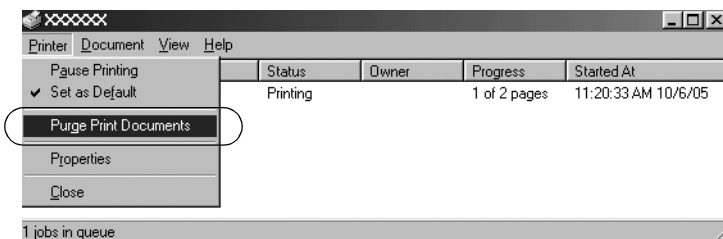
Se as impressões não corresponderem às suas expectativas e contiverem caracteres ou imagens incorrectos ou danificados, pode ser necessário cancelar a impressão. Quando o ícone da impressora aparecer na barra de tarefas, execute as operações apresentadas em seguida para cancelar a impressão.

1. Faça clique duas vezes no ícone da impressora na barra de tarefas e, em seguida, faça clique em Eliminar Documentos para Impressão no menu Impressora.



2. Quando cancelar todos os documentos para impressão, seleccione Eliminar Documentos para Impressão (Windows Me ou 98) ou Cancelar todos os documentos (Windows Vista, XP, 2000 ou Windows NT 4.0) no menu Impressora.

Quando cancelar um documento específico, seleccione o documento que pretende cancelar e seleccione Cancelar impressão (Windows Me ou 98) ou Cancelar (Windows Vista, XP, 2000 ou Windows NT 4.0) no menu Documento.



A tarefa de impressão é cancelada.

Desinstalar o Software da Impressora

Quando pretender reinstalar ou actualizar o controlador de impressão, desinstale o controlador de impressão instalado previamente.

Nota:

Ao desinstalar o EPSON Status Monitor 3 de um ambiente Windows XP/2000 com vários utilizadores, retire o ícone de atalho de todos os clientes antes de desinstalar. Pode retirar o ícone limpando a caixa de verificação Ícone de Atalho na caixa de diálogo Preferências.

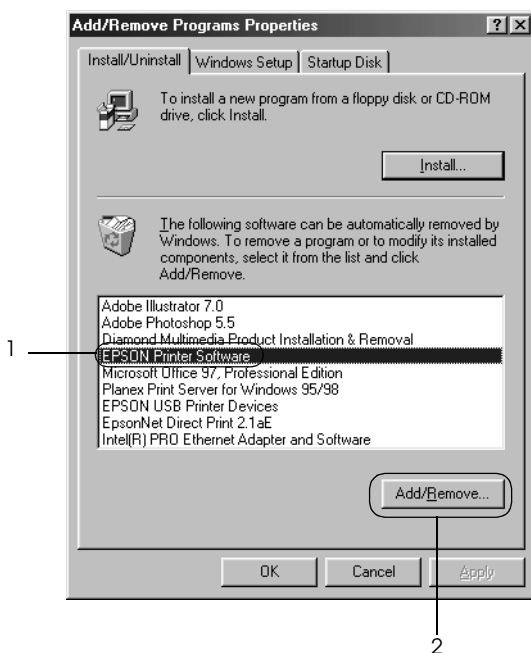
Desinstalar o controlador de impressão e o EPSON Status Monitor 3

1. Encerre todas as aplicações.

2. Faça clique em Iniciar, seleccione Definições e faça clique em Painel de Controlo.
3. Faça clique duas vezes no ícone Adicionar/Remover Programas.



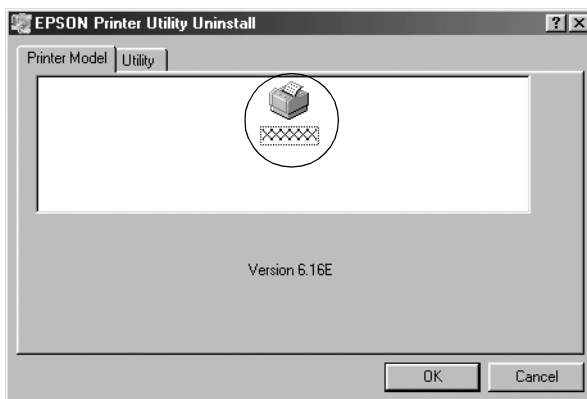
4. Seleccione Software da Impressora EPSON e faça clique em Adicionar/Remover.



Nota:

Se utilizar um computador com Windows XP ou Windows 2000, faça clique em Alterar ou Remover Programas, seleccione Software da Impressora EPSON e, em seguida, faça clique em Alterar/Remover.

5. Faça clique no separador Modelo da Impressora, seleccione o ícone da impressora que pretende desinstalar e faça clique em OK.



6. Se desinstalar Impressoras Monitorizadas, faça clique em Sim na caixa de diálogo apresentada.

Nota:

Só pode desinstalar o utilitário Impressoras Monitorizadas do EPSON Status Monitor 3. Quando desinstala o utilitário, não é possível alterar as definições de impressoras monitorizadas a partir do EPSON Status Monitor 3.

7. Se desinstalar o EPSON Status Monitor 3, faça clique em Sim na caixa de diálogo apresentada.
8. Siga as instruções apresentadas no ecrã.

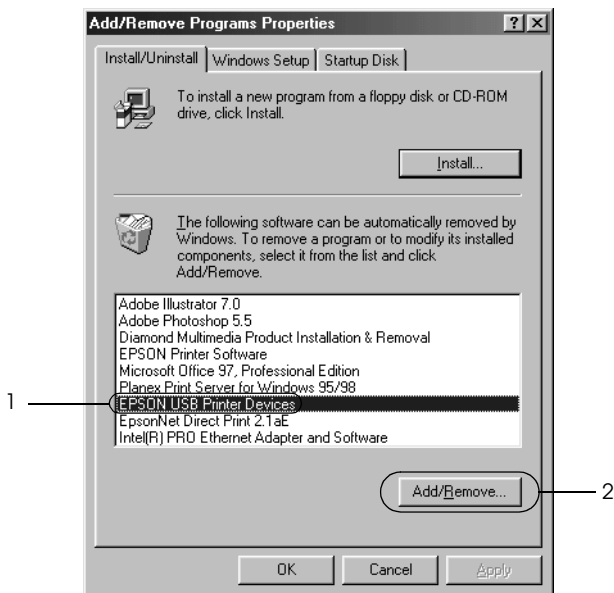
Desinstalar o controlador do dispositivo USB

Quando liga a impressora ao computador com um cabo de interface USB, o controlador do dispositivo USB também é instalado. Quando desinstalar o controlador de impressão, também é necessário desinstalar o controlador do dispositivo USB.

Para desinstalar o controlador do dispositivo USB, execute as operações apresentadas em seguida.

Nota:

- ❑ *Desinstale o controlador de impressão antes de desinstalar o controlador do dispositivo USB.*
 - ❑ *Depois de desinstalar o controlador do dispositivo USB deixa de poder aceder a outras impressoras Epson ligadas através de um cabo de interface USB.*
1. Execute as operações descritas nos pontos 1 a 3 de “Desinstalar o Software da Impressora” na página 43.
 2. Selecciona Dispositivos da Impressora USB EPSON e faça clique em Adicionar/Remove.



Nota:

- ❑ *A opção Dispositivos da Impressora USB EPSON só aparece quando a impressora estiver ligada através de um cabo de interface USB no Windows Me ou 98.*
- ❑ *Se o controlador do dispositivo USB não estiver instalado correctamente, a opção Dispositivos da Impressora USB EPSON poderá não aparecer. Execute as operações apresentadas em seguida para executar o ficheiro "Epusbun.exe" do CD-ROM.*
 1. *Insira o CD na unidade de CD-ROM do computador.*
 2. *Aceda à unidade de CD-ROM.*
 3. *Faça clique duas vezes na pasta \<Idioma>\WIN98 ou \<Idioma>\WINME .*
 4. *Faça clique duas vezes no ícone Epusbun.exe.*

3. *Siga as instruções apresentadas no ecrã.*

Para voltar a instalar um controlador de impressão, consulte [Começar por aqui](#).

