

---

# Softvér tlačiarne

---

## Informácie o softvéri tlačiarne

Softvér pre tlačiarne Epson obsahuje softvér s ovládačom tlačiarne a program EPSON Status Monitor 3.

Ovládač tlačiarne je softvér, ktorý umožňuje počítaču ovládať tlačiareň. Ak chcete, aby softvérové aplikácie v systéme Windows naplno využívali funkcie tlačiarne, musíte nainštalovať ovládač tlačiarne.

Program EPSON Status Monitor 3 poskytuje informácie o stave tlačiarne, upozorňuje na chyby a ponúka tipy na riešenie problémov. Program EPSON Status Monitor 3 sa automaticky nainštaluje pri inštalácii ovládača tlačiarne. Pokyny, ako program EPSON Status Monitor 3 inštalovať neskôr, nájdete v časti „Inštalácia programu EPSON Status Monitor 3“ na strane 21.

### **Poznámka**

- ❑ *Niektoré funkcie nemusia byť dostupné pre všetky modely tlačiarň.*
- ❑ *Pred pokračovaním skontrolujte, či ste v počítači nainštalovali ovládač tlačiarne podľa postupu uvedeného v príručke Prvé kroky.*
- ❑ *Skontrolujte, či je softvér nastavený na možnosť ESC/P alebo ESC/P 2 (v závislosti od modelu tlačiarne). Softvér ovládača tlačiarne a program EPSON Status Monitor 3 môžu fungovať iba v režime ESC/P alebo ESC/P 2.*

---

## **Používanie ovládača tlačiarne v systémoch Windows Me a 98**

Prístup k ovládaču tlačiarne je možný z aplikácií v systéme Windows alebo z ponuky Start (Štart).

- ❑ Pokiaľ k ovládaču tlačiarne prístupujete z aplikácie v systéme Windows, vykonané nastavenia budú platiť iba pre používanú aplikáciu. Ďalšie informácie nájdete v časti „Prístup k ovládaču tlačiarne z aplikácií v systéme Windows“ na strane 2.
- ❑ Pokiaľ k ovládaču tlačiarne prístupujete z ponuky Start (Štart), vykonané nastavenia ovládača tlačiarne budú platiť pre všetky aplikácie. Ďalšie informácie nájdete v časti „Prístup k ovládaču tlačiarne z ponuky Start (Štart)“ na strane 4.

Informácie o kontrole a zmene nastavení ovládača tlačiarne nájdete v časti „Zmena nastavení ovládača tlačiarne“ na strane 5.

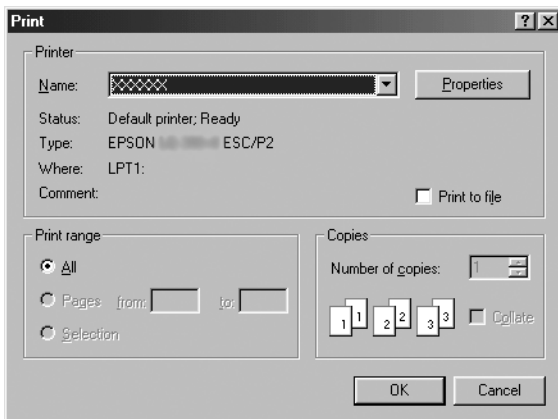
### ***Poznámka***

*Aj keď väčšina aplikácií v systéme Windows prepíše nastavenia vykonané pomocou ovládača tlačiarne, skontrolujte, či nastavenia ovládača tlačiarne spĺňajú vaše požiadavky.*

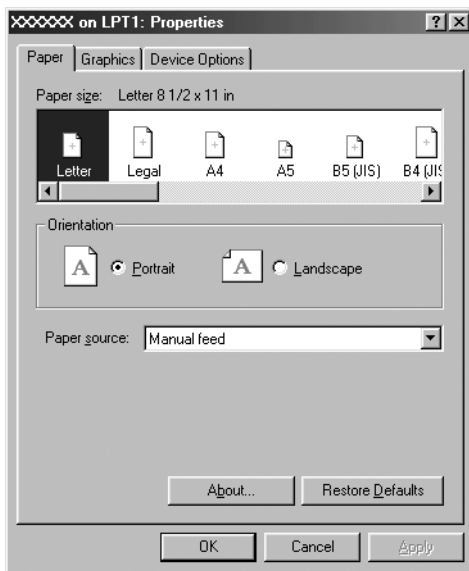
## **Prístup k ovládaču tlačiarne z aplikácií v systéme Windows**

Podľa nasledujúcich krokov získate prístup k ovládaču tlačiarne z aplikácií v systéme Windows:

1. V ponuke File (Súbor) príslušnej aplikácie vyberte položku Print Setup (Nastavenie tlače) alebo Print (Tlač). V zobrazenom dialógovom okne Print (Tlač) alebo Print Setup (Nastavenie tlače) skontrolujte, či je v rozbaľovacom zozname Name (Názov) vybratá vaša tlačiareň.



2. Kliknite na tlačidlo Printer (Tlačiareň), Setup (Nastavenie), Properties (Vlastnosti) alebo Options (Možnosti). (Tlačidlo, na ktoré môžete kliknúť, sa líši v závislosti od príslušnej aplikácie a možno budete musieť kliknúť na kombináciu týchto tlačidiel.) Zobrazí sa okno Properties (Vlastnosti), v ktorom uvidíte ponuky Paper (Papier), Graphics (Grafika) a Device Options (Možnosti zariadenia). Tieto ponuky obsahujú nastavenia ovládača tlačiarne.



3. Danú ponuku zobrazíte kliknutím na príslušnú kartu v hornej časti okna. Informácie, ako zmeniť jednotlivé nastavenia, nájdete v časti „Zmena nastavení ovládača tlačiarne“ na strane 5.

## **Prístup k ovládaču tlačiarne z ponuky Start (Štart)**

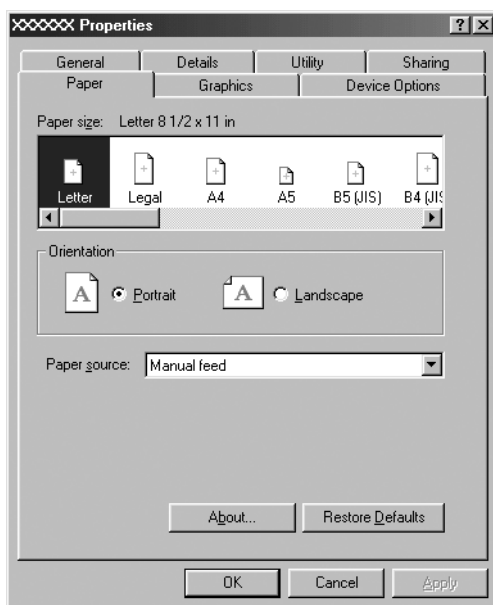
Podľa nasledujúcich krokov získate prístup k ovládaču tlačiarne z ponuky Start (Štart):

1. Kliknite na ponuku Start (Štart) a prejdite na položku Settings (Nastavenia).
2. Kliknite na ponuku Printers (Tlačiarne).

3. Kliknite pravým tlačidlom myši na ikonu vašej tlačiarne a potom na položku Properties (Vlastnosti). Na obrazovke sa zobrazí okno Properties (Vlastnosti), ktoré obsahuje ponuky Paper (Papier), Graphics (Grafika), Device Options (Možnosti zariadenia) a Utility (Pomôcka). Tieto ponuky zobrazujú nastavenia ovládača tlačiarne.
4. Danú ponuku zobrazíte kliknutím na príslušnú kartu v hornej časti okna. Informácie, ako zmeniť jednotlivé nastavenia, nájdete v časti „Zmena nastavení ovládača tlačiarne“ na strane 5.

## Zmena nastavení ovládača tlačiarne

Ovládač tlačiarne obsahuje sedem ponúk: Paper (Papier), Graphics (Grafika), Device Options (Možnosti zariadenia), General (Všeobecné), Details (Podrobnosti), Utility (Pomôcka) a Sharing (Zdieľanie). Prehľad dostupných nastavení nájdete v časti „Prehľad nastavení ovládača tlačiarne“ na strane 12. Kliknutím pravým tlačidlom myši na jednotlivé položky v ovládači a výberom možnosti What's this? (Čo je toto?) môžete tiež zobrazit' pomocníka online.



Po nastavení ovládača tlačiarne použijete dané nastavenia kliknutím na tlačidlo OK alebo obnovíte predvolené hodnoty nastavení kliknutím na tlačidlo Restore Defaults (Obnoviť predvolené).

Po kontrole nastavení ovládača tlačiarne a vykonaní potrebných zmien môžete začať tlačiť.

---

## **Používanie ovládača tlačiarne v systémoch Windows Vista, XP, 2000 a Windows NT 4.0**

Prístup k ovládaču tlačiarne je možný z aplikácií v systéme Windows alebo z ponuky Start (Štart).

- ❑ Pokiaľ k ovládaču tlačiarne prístupujete z aplikácie v systéme Windows, vykonané nastavenia budú platiť iba pre používanú aplikáciu. Ďalšie informácie nájdete v časti „Prístup k ovládaču tlačiarne z aplikácií v systéme Windows“ na strane 7.
- ❑ Pokiaľ k ovládaču tlačiarne prístupujete z ponuky Start (Štart), vykonané nastavenia ovládača tlačiarne budú platiť pre všetky aplikácie. Ďalšie informácie nájdete v časti „Prístup k ovládaču tlačiarne z ponuky Start (Štart)“ na strane 9.

Informácie o kontrole a zmene nastavení ovládača tlačiarne nájdete v časti „Zmena nastavení ovládača tlačiarne“ na strane 11.

### ***Poznámka***

*Aj keď väčšina aplikácií v systéme Windows prepíše nastavenia vykonané pomocou ovládača tlačiarne, skontrolujte, či nastavenia ovládača tlačiarne spĺňajú vaše požiadavky.*

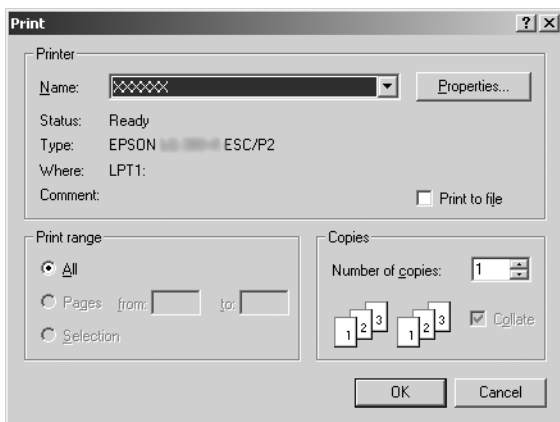
## Prístup k ovládaču tlačiarne z aplikácií v systéme Windows

Podľa nasledujúcich krokov získate prístup k ovládaču tlačiarne z aplikácií v systéme Windows:

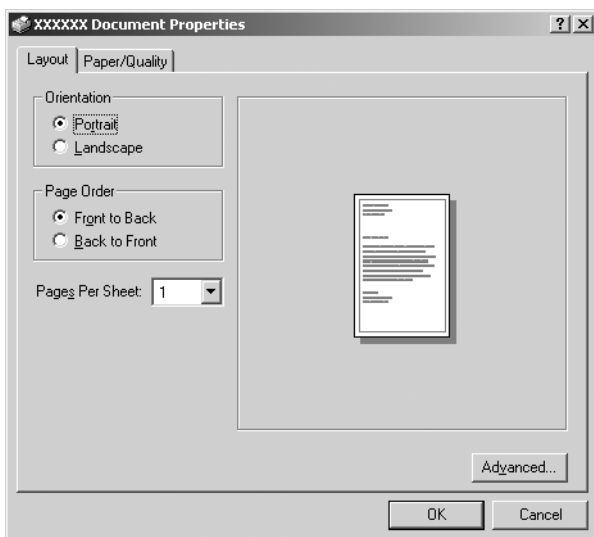
### **Poznámka**

*Príklady v nasledujúcej časti sú z operačného systému Windows 2000. Ich vzhľad sa môže líšiť od obrazoviek, ktoré vidíte v skutočnosti, avšak pokyny sú rovnaké.*

1. V ponuke File (Súbor) príslušnej aplikácie vyberte položku Print Setup (Nastavenie tlače) alebo Print (Tlač). V zobrazenom dialógovom okne Print (Tlač) alebo Print Setup (Nastavenie tlače) skontrolujte, či je v rozbaľovacom zozname Name (Názov) vybratá vaša tlačiareň.

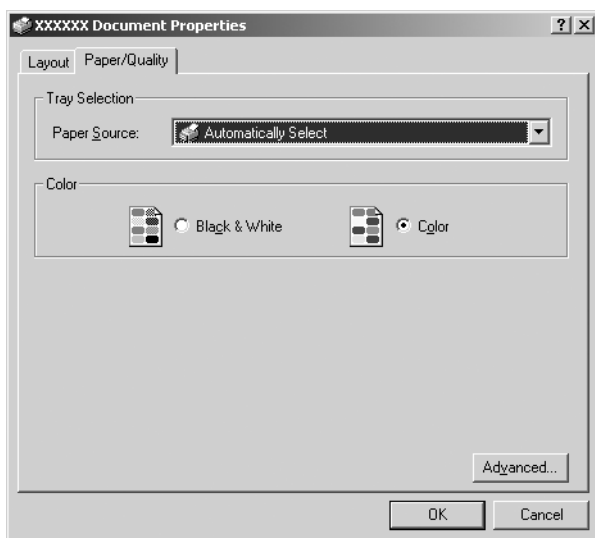


2. Kliknite na tlačidlo Printer (Tlačiareň), Setup (Nastavenie), Properties (Vlastnosti) alebo Options (Možnosti). (Tlačidlo, na ktoré môžete kliknúť, sa líši v závislosti od príslušnej aplikácie a možno budete musieť kliknúť na kombináciu týchto tlačidiel.) Zobrazí sa okno Document Properties (Vlastnosti dokumentu), v ktorom uvidíte ponuky Layout (Rozloženie) a Paper/Quality (Papier a kvalita) (v systémoch Windows XP a 2000) alebo ponuky Layout (Rozloženie), Paper/Quality (Papier a kvalita), User Defined Paper (Papier definovaný používateľom) a Extension Settings (Rozšírené nastavenia) (v systéme Windows Vista). Tieto ponuky obsahujú nastavenia ovládača tlačiarne.





3. Danú ponuku zobrazíte kliknutím na príslušnú kartu v hornej časti okna. Informácie o zmene nastavení nájdete v časti „Zmena nastavení ovládača tlačiarne“ na strane 11.



## **Prístup k ovládaču tlačiarne z ponuky Start (Štart)**

Podľa nasledujúcich krokov získate prístup k ovládaču tlačiarne z ponuky Start (Štart):

### **Poznámka**

*Snímky obrazoviek, ktoré sú použité v tomto postupe, sú z operačného systému Windows 2000. Ich vzhľad sa môže líšiť od obrazoviek, ktoré vidíte v skutočnosti, avšak pokyny sú rovnaké.*

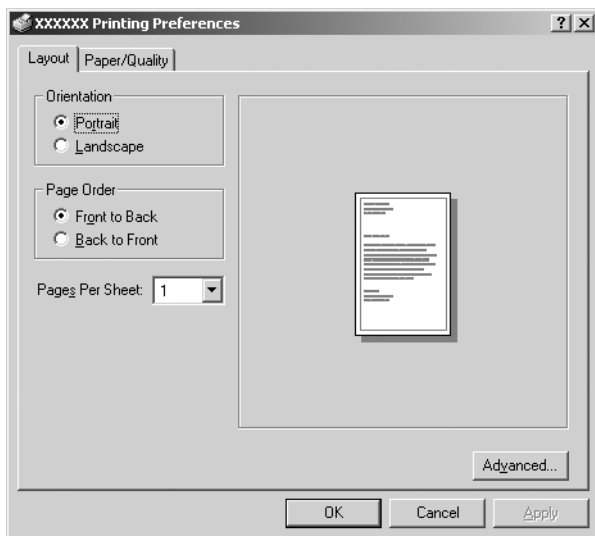
1. V systéme Windows Vista:  
Kliknite na ponuku Start (Štart) a potom na položky Control Panel (Ovládaci panel), Hardware and Sound (Hardvér a zvuk) a napokon Printers (Tlačiarne).

V systémoch Windows 2000, XP, NT4.0:

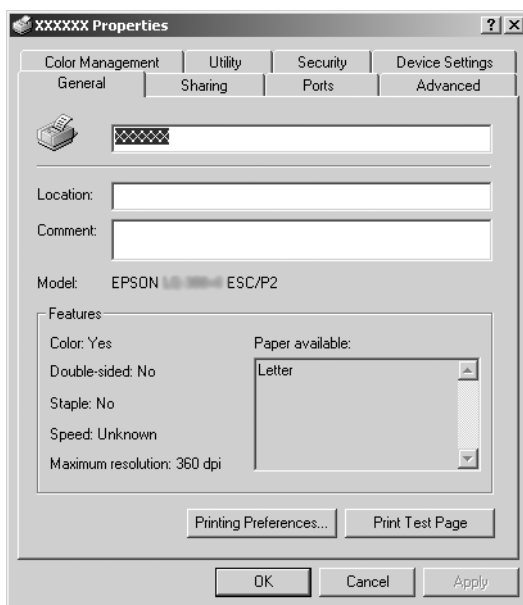
Kliknite na ponuku Start (Štart), prejdite na položku Settings (Nastavenia) a vyberte položku Printers (Tlačiarne).

2. Kliknite pravým tlačidlom myši na ikonu vašej tlačiarne a potom kliknite na položku Printing Preferences (Predvoľby tlačí) (v systémoch Windows Vista, XP alebo 2000) alebo Document Defaults (Predvolené nastavenia dokumentu) (v systéme Windows NT 4.0).

Na obrazovke sa zobrazí okno Document Properties (Vlastnosti dokumentu), ktoré obsahuje ponuky Layout (Rozloženie) a Paper/Quality (Papier a kvalita) (v systémoch Windows XP, 2000 a NT4.0) alebo ponuky Layout (Rozloženie), Paper/Quality (Papier a kvalita), User Defined Paper (Papier definovaný používateľom) a Extension Settings (Rozšírené nastavenia) (v systéme Windows Vista). Tieto ponuky zobrazujú nastavenia ovládača tlačiarne.



Pokiaľ v ponuke, ktorá sa zobrazí po kliknutí pravým tlačidlom myši na ikonu tlačiarne, kliknete na položku **Properties** (Vlastnosti), zobrazí sa okno **Properties** (Vlastnosti), ktoré obsahuje ponuky používané na nastavenie ovládača tlačiarne.

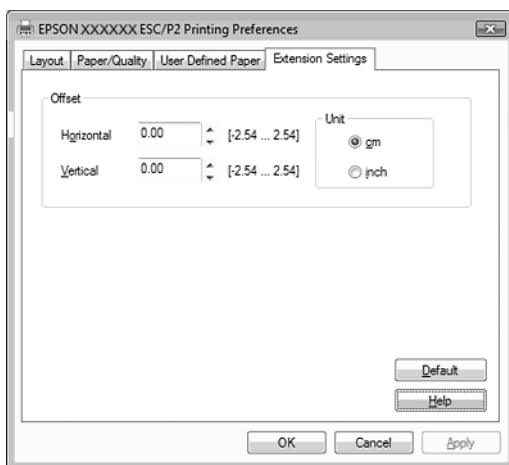


3. Danú ponuku zobrazíte kliknutím na príslušnú kartu v hornej časti okna. Informácie, ako zmeniť jednotlivé nastavenia, nájdete v časti „Prehľad nastavení ovládača tlačiarne“ na strane 12.

## **Zmena nastavení ovládača tlačiarne**

Ovládač tlačiarne má dve ponuky, v ktorých môžete zmeniť jeho nastavenia: **Layout** (Rozloženie) a **Paper/Quality** (Papier a kvalita). V ovládači tlačiarne môžete tiež zmeniť nastavenia ponuky **Utility** (Pomôcka). Prehľad dostupných nastavení nájdete v časti „Prehľad nastavení ovládača tlačiarne“ na strane 12. V systéme Windows XP alebo 2000 môžete kliknutím pravým tlačidlom myši na jednotlivé položky v ovládači a výberom možnosti **What's this?** (Čo je toto?) zobrazit' tiež pomocníka online.

Ak používate systém Windows Vista, kliknite na tlačidlo Help (Pomocník) na obrazovke ovládača tlačiarne.



Po nastavení ovládača tlačiarne použijete dané nastavenia kliknutím na tlačidlo OK alebo zrušíte vykonané zmeny kliknutím na tlačidlo Cancel (Zrušiť).

Po kontrole nastavení ovládača tlačiarne a vykonaní prípadných zmien môžete začať tlačiť.

---

## ***Prehľad nastavení ovládača tlačiarne***

Nasledujúce tabuľky zobrazujú nastavenia ovládača tlačiarne v systéme Windows. Jednotlivé nastavenia nie sú dostupné vo všetkých verziách systému Windows.

Ďalšie informácie získate kliknutím na tlačidlo Help (Pomocník) v ovládači tlačiarne.

## Nastavenia tlačiarne

### Poznámka

V závislosti od typu tlačiarne sa niektoré funkcie nemusia zobraziť.

Nastavenia	Vysvetlivky
Paper Size (Veľkosť papiera)	Vyberte veľkosť papiera, ktorý chcete používať. Ak sa nezobrazí veľkosť vášho papiera, pomocou posúvača sa posuňte v zozname. Ak sa veľkosť vášho papiera nenachádza v zozname, pozrite si časť „Definovanie vlastnej veľkosti papiera“ na strane 15.
Orientation (Orientácia)	Vyberte možnosť Portrait (Na výšku) alebo Landscape (Na šírku).
Paper Source (Zdroj papiera)	Vyberte zdroj papiera, ktorý chcete používať.
Resolution (Rozlíšenie)/ Graphics Resolution (Grafické rozlíšenie)	Vyberte požadované rozlíšenie tlače. Čím vyššie rozlíšenie vyberiete, tým bude výtlačok detailnejší, no tlač pomalšia.
Dithering (Rozklad)	Túto možnosť môžete nechať nastavenú na predvolenú hodnotu Fine (Dobré) alebo v závislosti od typu požadovaného výtlačku vybrať iný vzor rozkladu.
Intensity (Intenzita)	Pohybom posúvača môžete výtlačok zosvetliť alebo stmaviť.
Print Quality (Kvalita tlače)	V zozname Print Quality (Kvalita tlače) vyberte príslušnú kvalitu tlače. Ak v položke Hi-speed (Vysoká rýchlosť) vyberiete možnosť On (Zapnuté), nastavíte režim obojsmernej tlače, čím zvýšite rýchlosť tlače. Výberom možnosti Off (Vypnuté) v položke Hi-speed (Vysoká rýchlosť) obnovíte režim jednosmernej tlače tlačiarne. Rýchlosť tlače sa zníži, no zlepši sa jej presnosť. Pri tlači s predvolenými nastaveniami sa použijú nastavenia uložené v tlačiarňi.
Halftone Setup... (Nastavenie poltónov...)/ Halftone Color Adjustment... (Úprava farieb poltónov...)	Kliknutím na toto tlačidlo nastavíte jas a kontrast, zadáte hodnoty gama spektra RGB alebo upravíte iné nastavenia. Zobrazí sa dialógové okno Halftone Color Adjustment (Úprava farieb poltónov). Ak sa chcete dozvedieť podrobnosti, kliknite na tlačidlo Help (Pomocník) v tomto dialógovom okne.
Halftoning (Poltónovanie)	Vyberte typ poltónovania, ktoré sa použije pri tlači grafiky. Ak chcete, aby najlepšiu kvalitu poltónov určovala tlačiareň, použite možnosť Auto Select (Automaticky vybrať).

Nastavenia	Vysvetlivky
Printer Font Setting (Nastavenie písma tlačiarne)	<p>Vyberte skupinu znakov, ktorú chcete používať. Môžete vybrať jednu z troch skupín znakov: Standard (Štandardné), Expanded (Rozšírené) a None (Bit Image printing) (Žiadne (rastrové obrázky)).</p> <p>Pokiaľ vyberiete možnosti Standard (Štandardné) alebo Expanded (Rozšírené), tlačiareň použije písma zariadenia. Možnosť Expanded (Rozšírené) zahŕňa viac písiem než možnosť Standard (Štandardné).</p> <p>Pokiaľ vyberiete možnosť None (Žiadne), tlačiareň namiesto písiem zariadenia použije rastrové obrázky.</p> <p>Podrobnosti o písmach, ktoré sa nachádzajú v jednotlivých skupinách, nájdete v dokumentácii k tlačiarňam.</p>
Print Text as Graphics (Tlačiť text ako grafiku)*	Pokiaľ tlačiareň používa písma zariadenia, vyberte možnosť Off (Vypnuté). V opačnom prípade vyberte možnosť On (Zapnuté).
Metafile Spooling (Zaradovanie metasúborov do radu)*	Vyberte, či sa má používať zaradovanie súborov EMF do tlačového radu.
Paper Order (Poradie papierov)*	Vyberte, či sa má tlačiť od prvej strany po poslednú alebo od poslednej po prvú.
Pages Per Sheet (Počet strán na list)*	Vyberte počet strán, ktoré chcete vytlačiť na jednu stranu.
Copy Count (Počítadlo kópií)*	Pokiaľ v poli Number of copies (Počet kópií) vyberiete viac než jednu kópiu, zobrazí sa toto začiarkovacie políčko, pomocou ktorého môžete vybrať, či sa majú strany kópií zoradovať.
Advanced Printing Features (Rozšírené funkcie tlače)*	Vyberte možnosť Enable (Povoliť) alebo Disable (Zakázať), ktorá sa týka zaradovania metasúborov do tlačového radu.
Print Optimizations (Optimalizácie tlače)*	Pokiaľ tlačiareň nepoužíva písma zariadenia, vyberte možnosť Disable (Zakázať). V opačnom prípade vyberte možnosť Enable (Povoliť).
Color (Farba)	Vyberte, či sa má používať farebná tlač. Ak chcete používať farebnú tlač, musíte nainštalovať voliteľnú súpravu na farebnú tlač.
Printable Area (Oblasť tlače)	<p>Ak vyberiete možnosť Standard (Štandardná), použije sa normálna oblasť tlače pre mechanické tlačiarne Epson.</p> <p>Ak vyberiete možnosť Maximum (Maximálna), použije sa maximálna oblasť tlače danej tlačiarne.</p>

Nastavenia	Vysvetlivky
Top Margin Priority (Priorita vrchného okraja)**	Vyberte, ktoré nastavenie polohy sa má použiť pri začatí tlače: nastavenie v ovládači alebo nastavenie tlačiarne. Ďalšie informácie získate kliknutím na tlačidlo Help (Pomocník) v ovládači tlačiarne.
Packet Mode (Režim paketov)**	Toto nastavenie zvyčajne netreba meniť. Ak zmeníte nastavenie Packet Mode (Režim paketov) v tlačiarňi, zmeňte aj toto nastavenie, aby sa zhodovali. Ak sa nastavenia tlačiarne a ovládača tlačiarne budú líšiť, nemusíte dosiahnuť správnu tlač. Ďalšie informácie získate kliknutím na tlačidlo Help (Pomocník) v ovládači tlačiarne.
User Defined Paper (Papier definovaný používateľom)**	Ak sa váš papier nenachádza v rozbaľovacom zozname Paper Size (Veľkosť papiera), môžete jeho veľkosť pridať do zoznamu. Ďalšie informácie získate kliknutím na tlačidlo Help (Pomocník) v ovládači tlačiarne.
Offset (Posun)**	Toto nastavenie umožňuje posun obrazu na strane. Týmto spôsobom môžete upraviť umiestnenie tlačeného obrazu. Ak sa na základe zadaného posunu umiestni časť obrazu mimo oblasť tlače tlačiarne, táto časť sa nevytlačí.

\* Podrobné informácie nájdete v Pomocníkovi systému Windows.

\*\* Pre systémy Windows Vista a XP Professional x64 Edition.

## Definovanie vlastnej veľkosti papiera

Ak sa váš papier nenachádza v rozbaľovacom zozname Paper Size (Veľkosť papiera), môžete jeho veľkosť pridať do zoznamu.

### V systéme Windows Me a 98:

Kliknite na položku Custom (Vlastné) alebo User Defined Size (Veľkosť definovaná používateľom) a v zobrazenom dialógovom okne zadajte veľkosť papiera.

### V systémoch Windows XP, 2000 a Windows NT 4.0 (okrem Professional x64 Edition):

1. V systéme Windows 2000 alebo Windows NT 4.0 kliknite na ponuku Start (Štart), prejdite na položku Settings (Nastavenia) a kliknite na položku Printers (Tlačiarne).

V systéme Windows XP Professional kliknite na ponuku Start (Štart) a potom na položku Printers and Faxes (Tlačiarne a faxy).

V systéme Windows XP Home Edition kliknite na ponuku Start (Štart), položku Control Panel (Ovládací panel) a potom na položku Printers and Faxes (Tlačiarne a faxy).

2. Kliknite na ikonu EPSON xxxx ESC/P alebo EPSON xxxx ESC/P2.
3. V ponuke súboru vyberte možnosť Server Properties (Vlastnosti servera).
4. Začiarknite položku Create a New Form (Vytvoriť nový formulár).
5. Do polí Measurement (Rozmer) zadajte veľkosť papiera.
6. Kliknite na tlačidlo Save Form (Uložiť formulár) a potom na tlačidlo OK.

### **Poznámka**

*Tento spôsob môžete tiež použiť v systéme Windows Vista alebo XP Professional x64 Edition. Ak chcete obrazovku Server Properties (Vlastnosti servera) otvoriť v systéme Windows Vista, musíte použiť možnosť Run as administrator (Spustiť ako správca).*

### **V systémoch Windows Vista a XP Professional x64 Edition:**

1. V systéme Windows Vista kliknite na ponuku Start (Štart) a potom na položky Control Panel (Ovládací panel), Hardware and Sound (Hardvér a zvuk) a napokon Printers (Tlačiarne).

V systéme Windows XP Professional x64 Edition kliknite na ponuku Start (Štart) a potom na položku Printers and Faxes (Tlačiarne a faxy).

2. Kliknite pravým tlačidlom myši na ikonu vašej tlačiarne a potom kliknite na položku Printing Preferences (Predvoľby tlače).
3. Vyberte ponuku User Defined Paper (Papier definovaný používateľom).
4. Do polí Paper Size (Veľkosť papiera) zadajte veľkosť papiera.
5. Kliknite na tlačidlo Apply (Použiť) a potom na tlačidlo OK.

### **Poznámka**

*Ďalšie informácie získate kliknutím na tlačidlo Help (Pomocník) v ovládači tlačiarne.*



## Nastavenia monitorovania

Nastavenia	Vysvetlivky
EPSON Status Monitor 3	Prístup k programu EPSON Status Monitor 3 získate kliknutím na toto tlačidlo. Ak chcete monitorovať tlačiareň, skontrolujte, či je začiarknuté políčko Monitor the printing status (Monitorovať stav tlače).
Monitoring Preferences (Predvoľby monitorovania)	Kliknutím na toto tlačidlo otvoríte dialógové okno Monitoring Preferences (Predvoľby monitorovania), v ktorom môžete upraviť nastavenia programu EPSON Status Monitor 3. Ďalšie informácie nájdete v časti „Nastavenie programu EPSON Status Monitor 3“ na strane 18.

---

## Používanie programu EPSON Status Monitor 3

Program EPSON Status Monitor 3 je k dispozícii pre systémy Windows Vista, XP, Me, 98, 2000 a Windows NT 4.0. Poskytuje informácie o stave tlačiarne, upozorňuje na chyby tlačiarne a v prípade potreby ponúka pokyny na riešenie problémov.

Program EPSON Status Monitor 3 je k dispozícii v prípade, že:

- Tlačiareň je priamo pripojená k hostiteľskému počítaču cez paralelný port [LPT1] alebo port USB.
- Systém je konfigurovaný na podporu obojsmernej komunikácie.

Program EPSON Status Monitor 3 sa nainštaluje po priamom pripojení tlačiarne a počas inštalácie ovládača tlačiarne, ako je to opísané v príručke *Prvé kroky*. Pokiaľ zdieľate tlačiareň, nezabudnite v programe EPSON Status Monitor 3 nastaviť monitorovanie zdieľanej tlačiarne v serveri tlačiarne. Pozrite si časti „Nastavenie programu EPSON Status Monitor 3“ a „Zdieľanie tlačiarne“.

### **Poznámka**

- ❑ *Ak používate počítač so systémom Windows Vista x64 Edition a prihlásených je viacero používateľov, pri monitorovaní viacerých tlačiarní naraz sa môže zobraziť správa s chybou komunikácie.*
- ❑ *Pri pripájaní k zdieľanej tlačiarni, ktorá sa nachádza za smerovačom, nemusia byť niekedy počas tlače k dispozícii chybové a výstražné hlásenia zo zdieľaných tlačiarní z dôvodu nastavení smerovača.*

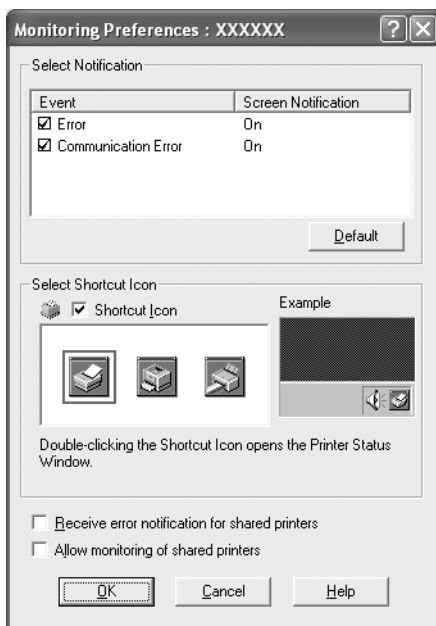
Pred používaním programu EPSON Status Monitor 3 si prečítajte súbor README na používateľskom disku CD-ROM. Súbor obsahuje najnovšie informácie o tejto pomôcke.

## **Nastavenie programu EPSON Status Monitor 3**

Podľa nasledujúcich krokov nastavíte program EPSON Status Monitor 3:

1. Podľa postupu opísaného v časti „Používanie ovládača tlačiarne v systémoch Windows Me a 98“ na strane 2 alebo „Používanie ovládača tlačiarne v systémoch Windows Vista, XP, 2000 a Windows NT 4.0“ na strane 6 otvorte ponuku Utility (Pomôcka).

2. Kliknite na tlačidlo Monitoring Preferences (Predvoľby monitorovania). Zobrazí sa dialógové okno Monitoring Preferences (Predvoľby monitorovania).



3. K dispozícii sú nasledujúce nastavenia:

Select Notification (Vybrať hlásenie)	Zobrazuje stav On (Zapnuté) alebo Off (Vypnuté) začiarkavacieho políčka s chybovou položkou.  Začiarknutím daného políčka zobrazíte vybrané chybové hlásenie.
Select Shortcut Icon (Vybrať ikonu zástupcu)	Vybraná ikona sa zobrazí na paneli úloh. Ukážka tohto nastavenia sa znázorňuje v okne vpravo. Kliknutím na ikonu zástupcu získate jednoduchý prístup k dialógovému oknu Monitoring Preferences (Predvoľby monitorovania).
Receive error notification for shared printers (Prijímať chybové hlásenia zo zdieľaných tlačiarň)	Po začiarknutí tohto políčka možno prijímať chybové hlásenia zo zdieľanej tlačiarne.

Allow monitoring of shared printer (Povolit' monitorovanie zdieľanej tlačiarne)	Po začiatku tohto políčka možno zdieľanú tlačiareň monitorovať aj z iných počítačov.  <b>Poznámka</b> <i>Ak server používa operačný systém Windows Vista, pred kontrolou otvorte ponuku s vlastnosťami tlačiarne a vyberte možnosť Run as Administrator (Spustiť ako správca).</i>
--	---

### **Poznámka**

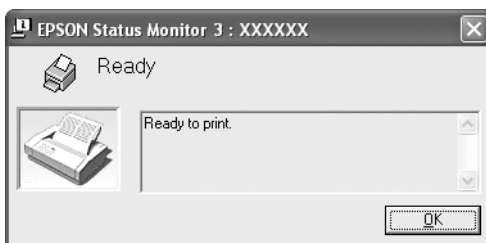
*Predvolené nastavenia všetkých položiek obnovíte kliknutím na tlačidlo Default (Predvolené).*

## **Prístup k programu EPSON Status Monitor 3**

Ak chcete získať prístup k programu EPSON Status Monitor 3, vykonajte jeden z nasledujúcich postupov.

- ❑ Dvakrát kliknite na ikonu zástupcu tlačiarne na paneli úloh. Ak chcete pridať ikonu zástupcu na panel úloh, prejdite do ponuky Utility (Pomôcka) a postupujte podľa pokynov.
- ❑ Otvorte ponuku Utility (Pomôcka) a kliknite na ikonu EPSON Status Monitor 3. Informácie, ako otvoriť ponuku Utility (Pomôcka), nájdete v časti „Používanie ovládača tlačiarne v systémoch Windows Me a 98“ na strane 2 alebo „Používanie ovládača tlačiarne v systémoch Windows Vista, XP, 2000 a Windows NT 4.0“ na strane 6.

Po získaní prístupu k programu EPSON Status Monitor 3 podľa postupu uvedeného vyššie sa zobrazí nasledujúce okno so stavom tlačiarne.



V tomto okne si môžete pozrieť informácie o stave tlačiarne.

## **Inštalácia programu EPSON Status Monitor 3**

Podľa nasledujúcich krokov nainštalujte program EPSON Status Monitor 3.

### **Poznámka**

*Počas tlače sa nemusí dať získať stav tlačiarne. V takom prípade kliknite na tlačidlo EPSON Status Monitor 3 na karte Utility (Pomôcka) a používajte tlačiareň s otvoreným oknom stavu.*

1. Skontrolujte, či je tlačiareň vypnutá a či je na počítači spustený systém Windows.
2. Do jednotky CD-ROM vložte disk CD-ROM so softvérom tlačiarne.

### **Poznámka**

- Po zobrazení okna s výberom jazyka vyberte svoju krajinu.*
  - Ak sa obrazovka inštalačného programu tlačiarne EPSON nezobrazí automaticky, dvakrát kliknite na ikonu My Computer (Tento počítač), kliknite pravým tlačidlom myši na ikonu jednotky CD-ROM, v zobrazenej ponuke kliknite na položku OPEN (Otvoriť) a potom dvakrát kliknite na súbor Epsetup.exe.*
3. Kliknite na tlačidlo Continue (Pokračovať). Po zobrazení licenčnej zmluvy k softvéru si prečítajte jej ustanovenia a kliknite na tlačidlo Agree (Súhlasím).
  4. Kliknite na možnosť Custom (Vlastná).
  5. Začiarknite políčko EPSON Status Monitor 3 a kliknite na tlačidlo Install (Inštalovať).
  6. V zobrazenom dialógovom okne skontrolujte, či je začiarknutá ikona vašej tlačiarne, a kliknite na tlačidlo OK. Potom postupujte podľa pokynov na obrazovke.
  7. Po dokončení inštalácie kliknite na tlačidlo OK.

---

## **Nastavenie tlačiarne v sieti**

### **Zdieľanie tlačiarne**

Táto časť opisuje, ako zdieľať tlačiareň v štandardnej sieti systému Windows.

Počítače v sieti môžu zdieľať tlačiareň, ktorá je priamo pripojená k jednému z nich. Počítač, ktorý je priamo pripojený k tlačiarne, je serverom tlačiarne a ostatné počítače sú klientskými počítačmi, ktoré na zdieľanie tlačiarne so serverom tlačiarne potrebujú oprávnenie. Klientské počítače zdieľajú tlačiareň prostredníctvom servera tlačiarne.

V závislosti od verzií operačného systému Windows a vašich prístupových práv v sieti vykonajte príslušné nastavenia servera tlačiarne a klientských počítačov.

#### **Nastavenie servera tlačiarne**

- Ak používate systém Windows Me alebo 98, pozrite si časť „V systéme Windows Me alebo 98“ na strane 23.
- Ak používate systém Windows Vista, XP, 2000 alebo Windows NT 4.0, pozrite si časť „V systéme Windows Vista, XP, 2000 alebo Windows NT 4.0“ na strane 25.

#### **Nastavenie klientských počítačov**

- Ak používate systém Windows Me alebo 98, pozrite si časť „V systéme Windows Me alebo 98“ na strane 28.
- Ak používate systém Windows XP alebo 2000, pozrite si časť „V systéme Windows XP alebo 2000“ na strane 30.
- Ak používate systém Windows Vista, pozrite si časť „V systéme Windows Vista“ na strane 33.
- Ak používate systém Windows NT 4.0, pozrite si časť „V systéme Windows NT 4.0“ na strane 39.

### **Poznámka**

- ❑ *Pokiaľ zdieľate tlačiareň, nezabudnite v programe EPSON Status Monitor 3 nastaviť monitorovanie zdieľanej tlačiarne v serveri tlačiarne. Pozrite si časť „Nastavenie programu EPSON Status Monitor 3“ na strane 18.*
- ❑ *Pokiaľ ste používateľom zdieľanej tlačiarne v prostredí systému Windows Me alebo 98, na serveri dvakrát kliknite na ikonu Network (Sieť) v ponuke Control panel (Ovládací panel) a skontrolujte, či je nainštalovaná súčasť „File and printer sharing for Microsoft Networks (Zdieľanie súborov a tlačiarň v sieťach Microsoft)“. Potom na serveri a klientských počítačoch skontrolujte, či je nainštalovaný protokol „IPX/SPX-compatible Protocol (IPX/SPX - kompatibilný protokol)“ alebo „TCP/IP Protocol (Protokol TCP/IP)“.*
- ❑ *Po pripojení k tlačiarňi zdieľanej v systéme Windows XP sa počas tlače nebudú zobrazovať chybové a výstražné hlásenia. Tento problém odstránite nainštalovaním balíka Windows XP Service Pack 1 alebo novšieho.*
- ❑ *Pri pripájaní k zdieľanej tlačiarňi, ktorá sa nachádza za smerovačom, nemusia byť niekedy počas tlače k dispozícii chybové a výstražné hlásenia zo zdieľaných tlačiarň z dôvodu nastavení smerovača.*
- ❑ *Server tlačiarne a klientské počítače by ste mali nastaviť v rovnakom sieťovom systéme a ešte predtým by mali patriť pod rovnakú správu siete.*
- ❑ *Obrazovky na nasledujúcich stranách sa v závislosti od verzie operačného systému Windows môžu líšiť.*

## **Nastavenie tlačiarne ako zdieľanej tlačiarne**

### **V systéme Windows Me alebo 98**

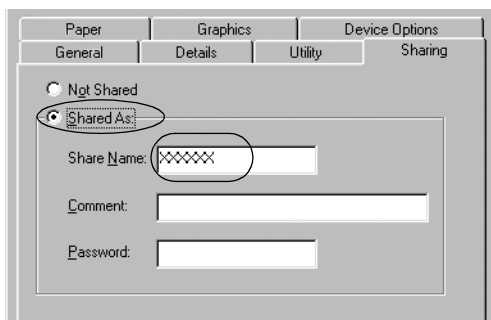
Ak server tlačiarne používa operačný systém Windows Me alebo 98, server nastavte podľa týchto krokov.

1. Kliknite na ponuku Start (Štart), prejdite na položku Settings (Nastavenia) a kliknite na položku Control Panel (Ovládací panel).
2. Dvakrát kliknite na ikonu Network (Sieť).

3. V ponuke Configuration (Konfigurácia) kliknite na možnosť File and Print Sharing (Zdieľanie súborov a tlačiarňí).
4. Začiarknite políčko I want to be able to allow others to print to my printer(s) (Umožniť ostatným používateľom tlačiť na tlačiarňach pripojených k tomuto počítaču) a kliknite na tlačidlo OK.
5. Kliknutím na tlačidlo OK potvrdíte nastavenia.

### **Poznámka**

- ❑ *Po zobrazení výzvy „Insert the Disk (Vložte disk)“ vložte do počítača disk CD-ROM s operačným systémom Windows Me alebo 98. Kliknite na tlačidlo OK a postupujte podľa pokynov na obrazovke.*
  - ❑ *Po zobrazení výzvy na reštartovanie počítača reštartujte počítač a pokračujte v nastavovaní.*
6. V ponuke Control panel (Ovládací panel) dvakrát kliknite na ikonu Printers (Tlačiarne).
  7. Kliknite pravým tlačidlom myši na ikonu vašej tlačiarne a v zobrazenej ponuke kliknite na položku Sharing (Zdieľanie).
  8. Vyberte možnosť Shared As (Zdieľať ako), do poľa Share Name (Názov zdieľaného prostriedku) zadajte názov a kliknite na tlačidlo OK. V prípade potreby vyplňte polia Comment (Komentár) a Password (Heslo).



### **Poznámka**

- ❑ *V názve zdieľaného prostriedku nepoužívajte medzery ani spojovníky. Mohlo by dôjsť k chybe.*



- ❑ *Pokiaľ zdieľate tlačiareň, nezabudnite v programe EPSON Status Monitor 3 nastaviť monitorovanie zdieľanej tlačiarne v serveri tlačiarne. Pozrite si časť „Nastavenie programu EPSON Status Monitor 3“ na strane 18.*

Musíte nastaviť klientské počítače, aby mohli tlačiareň používať v sieti. Podrobnosti nájdete na nasledujúcich stranách.

- ❑ „V systéme Windows Me alebo 98“ na strane 28
- ❑ „V systéme Windows XP alebo 2000“ na strane 30
- ❑ „V systéme Windows Vista“ na strane 33
- ❑ „V systéme Windows NT 4.0“ na strane 39

### ***V systéme Windows Vista, XP, 2000 alebo Windows NT 4.0***

Ak je operačným systémom servera tlačiarne systém Windows Vista, XP, 2000 alebo Windows NT 4.0, server tlačiarne nastavte podľa týchto krokov.

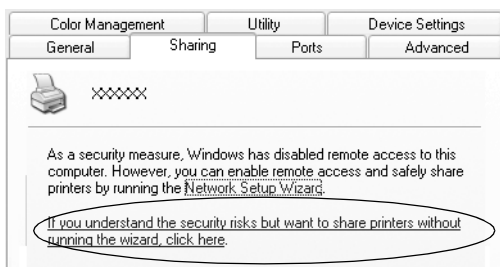
#### ***Poznámka***

*Do systému Windows Vista, XP, 2000 alebo Windows NT 4.0 sa musíte prihlásiť ako člen skupiny Administrators (Správcovia) lokálneho počítača.*

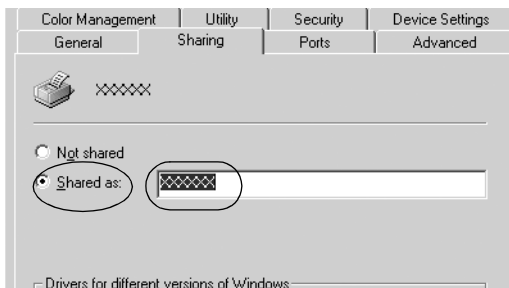
1. Ak chcete server tlačiarne používať v systéme Windows 2000 alebo Windows NT 4.0, kliknite na ponuku Start (Štart), prejdite na položku Settings (Nastavenia) a kliknite na položku Printers (Tlačiarne).  
Ak chcete server tlačiarne používať v systéme Windows XP Professional, kliknite na ponuku Start (Štart) a potom na položku Printers and Faxes (Tlačiarne a faxy).  
Ak chcete server tlačiarne používať v systéme Windows XP Home Edition, kliknite na ponuku Start (Štart), položku Control panel (Ovládací panel) a potom na položku Printers and Faxes (Tlačiarne a faxy).  
Ak chcete server tlačiarne používať v systéme Windows Vista, kliknite na ponuku Start (Štart) a potom na položky Control Panel (Ovládací panel), Hardware and Sound (Hardvér a zvuk) a napokon Printers (Tlačiarne).
2. Kliknite pravým tlačidlom myši na ikonu vašej tlačiarne a v zobrazenej ponuke kliknite na položku Sharing (Zdieľanie).

Ak sa v systéme Windows XP zobrazia nasledujúce ponuky, kliknite na možnosť Network Setup Wizard (Sprievodca nastavením siete) alebo If you understand the security risks but want to share printers without running the wizard, click here (Ak sú vám bezpečnostné riziká známe, ale napriek tomu chcete tlačiarne zdieľať bez spustenia sprievodcu, kliknite sem).

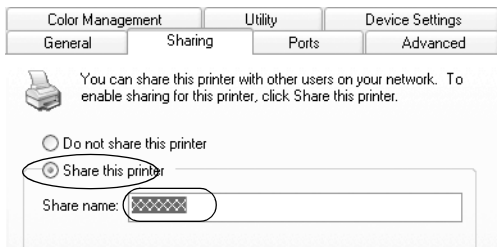
V oboch prípadoch postupujte podľa pokynov na obrazovke.



3. Ak chcete server tlačiarne používať v systéme Windows 2000 alebo Windows NT 4.0, vyberte možnosť Shared as (Zdieľať ako) (v systéme Windows 2000) alebo Shared (Zdieľané) (v systéme Windows NT 4.0), do poľa Share name (Názov zdieľaného prostriedku) zadajte názov a kliknite na tlačidlo OK.



Ak chcete server tlačiarne používať v systéme Windows Vista alebo XP, vyberte možnosť Share this printer (Zdieľať tlačiareň), do poľa Share name (Názov zdieľaného prostriedku) zadajte názov a kliknite na tlačidlo OK.



### **Poznámka**

- ❑ *V názve zdieľaného prostriedku nepoužívajte medzery ani spojovníky. Mohlo by dôjsť k chybe.*
  
- ❑ *V systéme Windows Vista nemôžete vybrať zdieľanie tlačiarne, kým nekliknete na tlačidlo Change sharing options (Zmeniť možnosti zdieľania).*

Musíte nastaviť klientské počítače, aby mohli tlačiareň používať v sieti. Podrobnosti nájdete na nasledujúcich stranách:

- ❑ „V systéme Windows Me alebo 98“ na strane 28
- ❑ „V systéme Windows XP alebo 2000“ na strane 30
- ❑ „V systéme Windows Vista“ na strane 33
- ❑ „V systéme Windows NT 4.0“ na strane 39

## **Nastavenie klientských počítačov**

Táto časť opisuje, ako nainštalovať ovládač tlačiarne použitím prístupu k zdieľanej tlačiarne v sieti.

### **Poznámka**

- ❑ *Ak chcete zdieľať tlačiareň v sieti systému Windows, musíte nastaviť server tlačiarne. Podrobnosti nájdete v časti „Nastavenie tlačiarne ako zdieľanej tlačiarne“ na strane 23 (Windows Me alebo 98) alebo „V systéme Windows Vista, XP, 2000 alebo Windows NT 4.0“ na strane 25 (Windows Vista, XP, 2000 alebo Windows NT 4.0).*
- ❑ *Táto časť opisuje, ako získať prístup k zdieľanej tlačiarňi v štandardnej sieti pomocou servera (Microsoft Workgroup). Ak k zdieľanej tlačiarňi nemôžete získať prístup z dôvodu sieťového systému, požiadajte o pomoc správcu siete.*
- ❑ *Táto časť opisuje, ako nainštalovať ovládač tlačiarne použitím prístupu k zdieľanej tlačiarňi z priečinka Printers (Tlačiarne). Prístup k zdieľanej tlačiarňi môžete získať aj prostredníctvom ikón Network Neighborhood (Počítače v sieti) alebo My Network (Táto sieť) na pracovnej ploche.*
- ❑ *Pokiaľ chcete program EPSON Status Monitor 3 používať v klientských počítačoch, musíte na každom klientskom počítači nainštalovať ovládač tlačiarne aj program EPSON Status Monitor 3 z disku CD-ROM.*

## **V systéme Windows Me alebo 98**

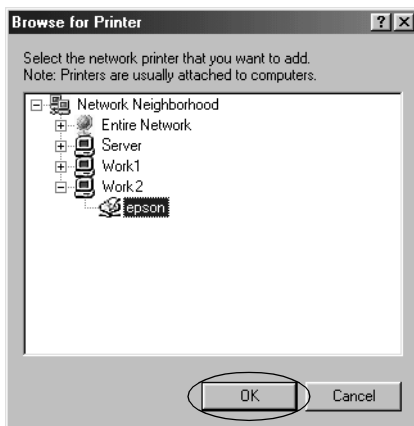
Podľa nasledujúcich krokov nastavíte klientské počítače v systéme Windows Me alebo 98.

1. Kliknite na ponuku Start (Štart), prejdite na položku Settings (Nastavenia) a kliknite na položku Printers (Tlačiarne).
2. Dvakrát kliknite na ikonu Add Printer (Pridať tlačiareň) a potom na tlačidlo Next (Ďalej).
3. Vyberte možnosť Network printer (Sieťová tlačiareň) a kliknite na tlačidlo Next (Ďalej).
4. Kliknutím na tlačidlo Browse (Prehľadávať) zobrazte dialógové okno Browse for Printer (Hľadanie tlačiarne).

### **Poznámka**

*Do poľa Network path or queue name (Sieťová cesta alebo názov frontu) môžete tiež zadať „\\(názov počítača, ktorý je lokálne pripojený k zdieľanej tlačiarňi)\(názov zdieľanej tlačiarne)“.*

5. Kliknite na počítač alebo server, ktorý je pripojený k zdieľanej tlačiarne, a na názov zdieľanej tlačiarne. Potom kliknite na tlačidlo OK.



**Poznámka**

Názov zdieľanej tlačiarne sa môže zmeniť podľa počítača alebo servera, ktorý je pripojený k zdieľanej tlačiarne. Ak chcete skontrolovať názov zdieľanej tlačiarne, spýtajte sa naň správcu siete.

6. Kliknite na tlačidlo Next (Ďalej).

**Poznámka**

- Ak je už ovládač tlačiarne v klientskom počítači nainštalovaný, musíte vybrať nový alebo aktuálny ovládač tlačiarne. Po zobrazení výzvy na výber ovládača tlačiarne vyberte ovládač tlačiarne na základe správy.
  - Ak server tlačiarne používa operačný systém Windows Me alebo 98, prejdite na nasledujúci krok.
  - Ak server tlačiarne nepoužíva operačný systém Windows Me alebo 98, prejdite na časť „Inštalácia ovládača tlačiarne z disku CD-ROM“ na strane 40.
7. Skontrolujte názov zdieľanej tlačiarne a vyberte, či chcete túto tlačiareň používať ako predvolenú tlačiareň. Kliknite na tlačidlo OK a postupujte podľa pokynov na obrazovke.

### **Poznámka**

*Názov zdieľanej tlačiarne môžete zmeniť, aby sa zobrazoval iba na klientskom počítači.*

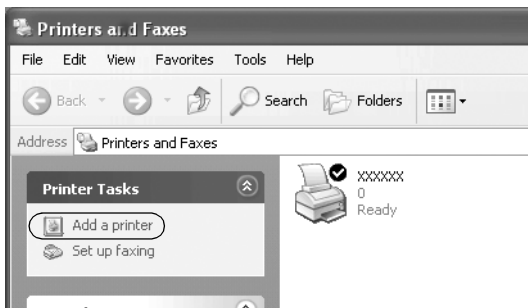
## **V systéme Windows XP alebo 2000**

Podľa nasledujúcich krokov nastavíte klientské počítače v systéme Windows XP alebo 2000.

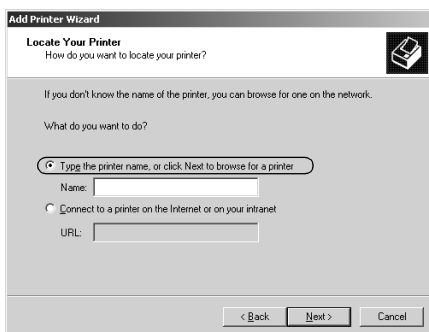
Ovládač zdieľanej tlačiarne môžete nainštalovať v prípade, že máte prístupové práva Power Users (Oprávnení používateľa) alebo väčšie, a to aj vtedy, ak nepatríte do skupiny Administrator (Správca).

1. V prípade klientských počítačov v systéme Windows 2000 kliknite na ponuku Start (Štart), prejdite na položku Settings (Nastavenia) a kliknite na položku Printers (Tlačiarne). V prípade klientských počítačov v systéme Windows XP Professional kliknite na ponuku Start (Štart) a potom na položku Printers and Faxes (Tlačiarne a faxy). V prípade klientských počítačov v systéme Windows XP Home Edition, kliknite na ponuku Start (Štart), položku Control panel (Ovládací panel) a potom na položku Printers and Faxes (Tlačiarne a faxy).
2. V systéme Windows 2000 dvakrát kliknite na ikonu Add Printer (Pridať tlačiareň) a potom na tlačidlo Next (Ďalej).

V systéme Windows XP kliknite na položku Add a printer (Pridať tlačiareň) v ponuke Printer Tasks (Tlačiareň – úlohy).



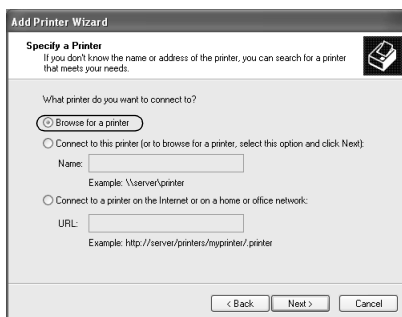
3. Vyberte možnosť Network printer (Sieťová tlačiareň) (v systéme Windows 2000) alebo A network printer, or a printer attached to another computer (Sieťová tlačiareň alebo tlačiareň pripojená k inému počítaču) (v systéme Windows XP) a kliknite na tlačidlo Next (Ďalej).
4. V systéme Windows 2000 vyberte možnosť Type the printer name, or click Next to browse for a printer (Zadať názov tlačiarne alebo kliknutím na tlačidlo Ďalej vyhľadať tlačiareň) a potom kliknite na tlačidlo Next (Ďalej).



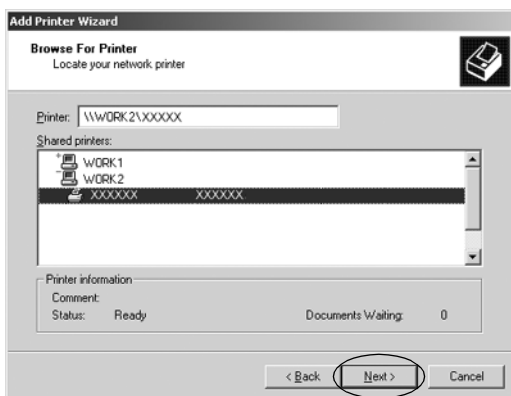
### **Poznámka**

*Do poľa Name (Názov) môžete tiež zadať názov zdieľanej tlačiarne alebo cestu v sieti, napríklad „\\(názov počítača, ktorý je lokálne pripojený k zdieľanej tlačiarne)\"(názov zdieľanej tlačiarne)“.*

V systéme Windows XP vyberte možnosť Browse for a printer (Vyhľadať tlačiareň) a potom kliknite na položku Next (Ďalej).



5. Kliknite na ikonu počítača alebo servera, ktorý je pripojený k zdieľanej tlačiarne, a na názov zdieľanej tlačiarne. Potom kliknite na tlačidlo Next (Ďalej).



### **Poznámka**

- ❑ *Názov zdieľanej tlačiarne sa môže zmeniť podľa počítača alebo servera, ktorý je pripojený k zdieľanej tlačiarne. Ak chcete skontrolovať názov zdieľanej tlačiarne, spýtajte sa naň správcu siete.*
  - ❑ *Ak je už ovládač tlačiarne v klientskom počítači nainštalovaný, musíte vybrať nový alebo aktuálny ovládač tlačiarne. Po zobrazení výzvy na výber ovládača tlačiarne vyberte ovládač tlačiarne na základe správy.*
  - ❑ *Ak server tlačiarne a klientský počítač používajú rovnaký operačný systém a majú rovnakú architektúru (x64/x86), pokračujte ďalším krokom.*
  - ❑ *Ak server tlačiarne nepoužíva operačný systém Windows XP alebo 2000, prejdite na časť „Inštalácia ovládača tlačiarne z disku CD-ROM“ na strane 40.*
6. V systéme Windows 2000 vyberte, či chcete tlačiareň používať ako predvolenú tlačiareň, a potom kliknite na tlačidlo OK.



Ak je už v systéme Windows Vista alebo XP nainštalovaný iný ovládač, vyberte, či chcete tlačiareň používať ako predvolenú tlačiareň, a potom kliknite na tlačidlo OK.

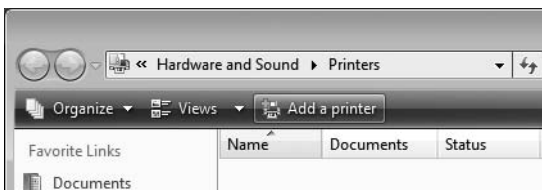
7. Skontrolujte nastavenia a kliknite na tlačidlo Finish (Dokončiť).



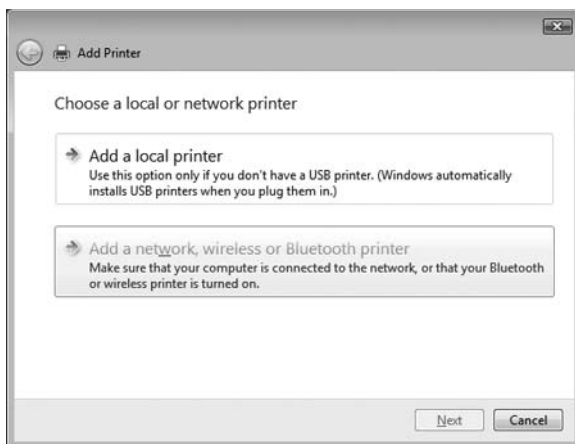
## ***V systéme Windows Vista***

Podľa nasledujúcich krokov nastavíte klientské počítače v systéme Windows Vista.

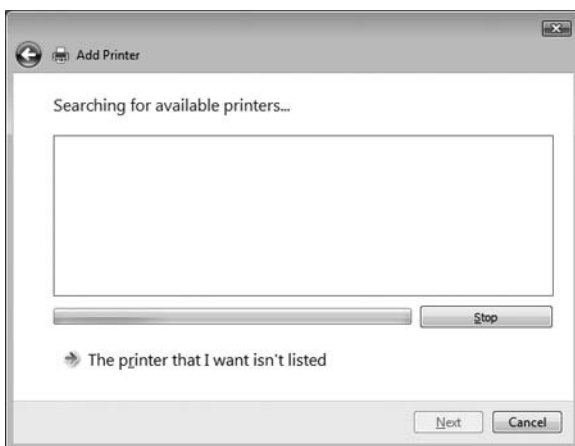
1. Kliknite na ponuku Start (Štart) a potom na položky Control Panel (Ovládací panel), Hardware and Sound (Hardvér a zvuk) a napokon Printers (Tlačiarnie).
2. Kliknite na ikonu Add a Printer (Pridať tlačiareň).



3. Kliknite na možnosť **Add a network, wireless or Bluetooth printer** (Pridať sieťovú tlačiareň, bezdrôtovú tlačiareň alebo tlačiareň s rozhraním Bluetooth).

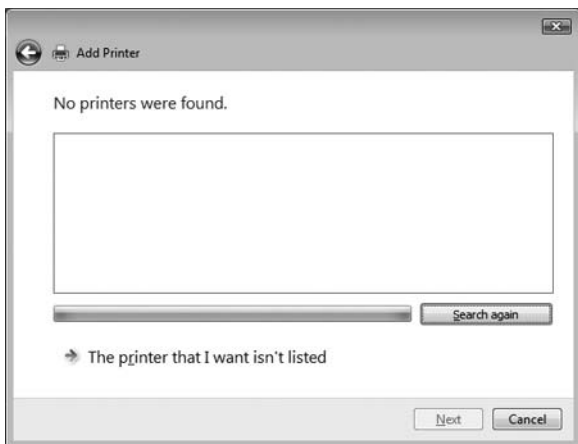


4. Automaticky sa spustí vyhľadávanie zdieľanej tlačiarne.

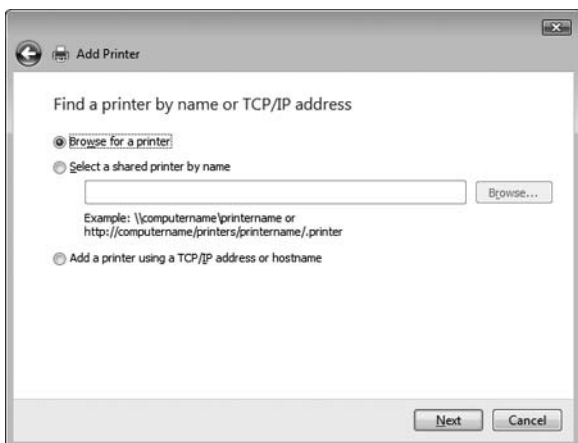


Po nájdení zdieľanej tlačiarne kliknite na jej ikonu a potom na tlačidlo **Next** (Ďalej).

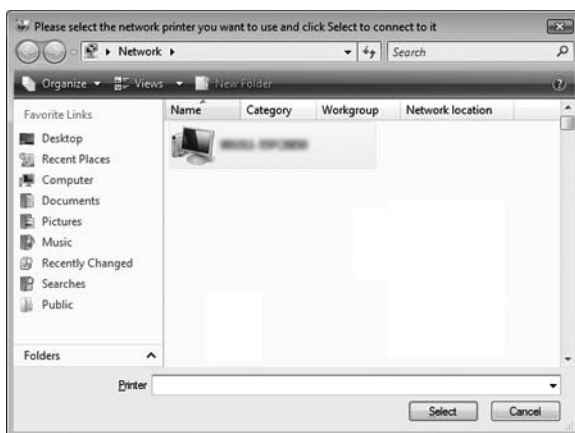
Ak sa nenájde žiadna zdieľaná tlačiareň, kliknite na tlačidlo The printer that I want isn't listed (Požadovaná tlačiareň nie je v zozname).



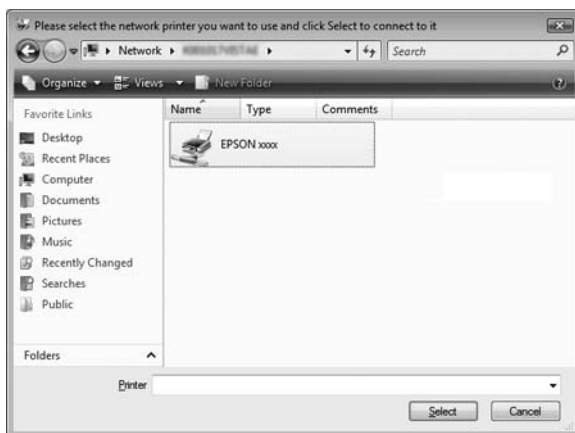
5. Vyberte možnosť Browse for a printer (Vyhľadať tlačiareň) a kliknite na tlačidlo Next (Ďalej).



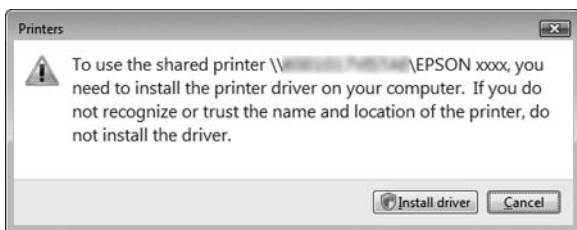
6. Zobrazí sa ikona počítača v sieti.



7. Kliknite na ikonu počítača. Zobrazí sa ikona zdieľanej tlačiarne.



- Kliknite na možnosť Install driver (Inštalovať ovládač).



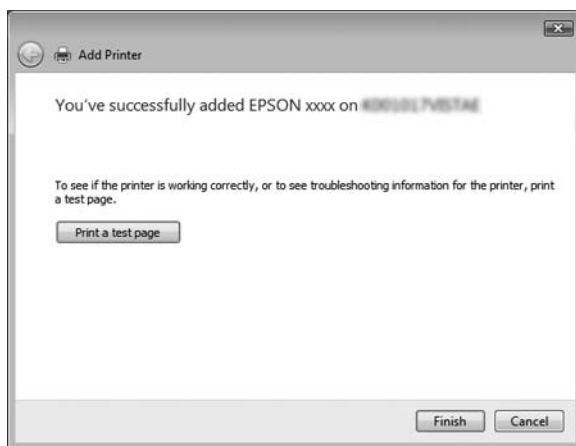
- Skontrolujte, či sa zobrazuje názov príslušného ovládača tlačiarne, a kliknite na tlačidlo Next (Ďalej).



Ak je v počítači nainštalovaný aj iný ovládač tlačiarne, zobrazí sa začiarkavacie políčko Set as the default printer (Nastaviť tlačiareň ako predvolenú). Ak chcete zobrazenú tlačiareň nastaviť ako predvolenú tlačiareň, začiarknite toto políčko a kliknite na tlačidlo Next (Ďalej).



10. Kliknite na tlačidlo Finish (Dokončiť).

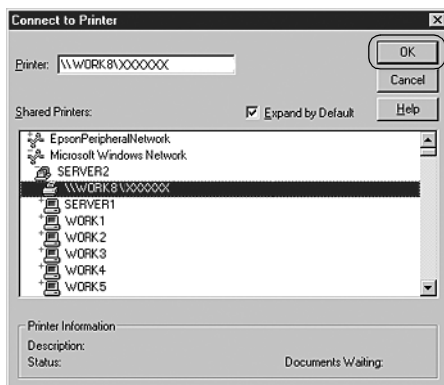


## V systéme Windows NT 4.0

Podľa nasledujúcich krokov nastavíte klientské počítače v systéme Windows NT 4.0.

Ovládač zdieľanej tlačiarne môžete nainštalovať v prípade, že máte prístupové práva Power Users (Oprávnení používateľa) alebo väčšie, a to aj vtedy, ak nepatríte do skupiny Administrator (Správca).

1. Kliknite na ponuku Start (Štart), prejdite na položku Settings (Nastavenia) a kliknite na položku Printers (Tlačiarne).
2. Dvakrát kliknite na ikonu Add Printer (Pridať tlačiareň).
3. Vyberte možnosť Network printer server (Server sieťovej tlačiarne) a kliknite na tlačidlo Next (Ďalej).
4. Kliknite na ikonu počítača alebo servera, ktorý je pripojený k zdieľanej tlačiarňi, a na názov zdieľanej tlačiarne. Potom kliknite na tlačidlo OK.



### **Poznámka**

- Do poľa *Network path or queue name* (Sieťová cesta alebo názov frontu) môžete tiež zadať „\\(názov počítača, ktorý je lokálne pripojený k zdieľanej tlačiarňi)\(názov zdieľanej tlačiarne)“.

- ❑ *Názov zdieľanej tlačiarne sa môže zmeniť podľa počítača alebo servera, ktorý je pripojený k zdieľanej tlačiarňi. Ak chcete skontrolovať názov zdieľanej tlačiarne, spýtajte sa naň správcu siete.*
  - ❑ *Ak je už ovládač tlačiarne v klientskom počítači nainštalovaný, musíte vybrať nový alebo aktuálny ovládač tlačiarne. Po zobrazení výzvy na výber ovládača tlačiarne vyberte ovládač tlačiarne na základe správy.*
  - ❑ *Ak server tlačiarne používa operačný systém Windows NT 4.0, prejdite na nasledujúci krok.*
  - ❑ *Ak server tlačiarne nepoužíva operačný systém Windows NT 4.0, prejdite na časť „Inštalácia ovládača tlačiarne z disku CD-ROM“ na strane 40.*
5. *Vyberte, či chcete tlačiareň používať ako predvolenú tlačiareň, a potom kliknite na tlačidlo OK.*
  6. *Kliknite na tlačidlo Finish (Dokončiť).*

## ***Inštalácia ovládača tlačiarne z disku CD-ROM***

Táto časť opisuje, ako inštalovať ovládač tlačiarne v klientských počítačoch v prípade, že počítač servera a klientské počítače používajú odlišný operačný systém.

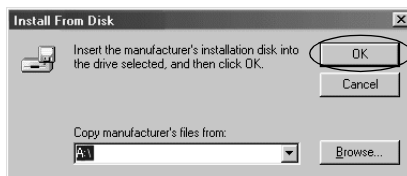
Obrazovky na nasledujúcich stranách sa v závislosti od verzie operačného systému Windows môžu líšiť.

### ***Poznámka***

- ❑ *Pri inštalácii v klientských počítačoch so systémom Windows Vista, XP, 2000 alebo Windows NT 4.0 sa do systému Windows Vista, XP, 2000 alebo Windows NT 4.0 musíte prihlásiť ako Administrator (Správca).*
- ❑ *Ak počítač servera a klientské počítače používajú rovnaký operačný systém a majú rovnakú architektúru, nemusíte ovládače tlačiarne inštalovať z disku CD-ROM.*



1. Po prístupe k zdieľanej tlačiarne sa môže zobrazíť výzva. Kliknite na tlačidlo OK a podľa pokynov na obrazovke nainštalujte ovládač tlačiarne z disku CD-ROM.
2. Po vložení disku CD-ROM sa zobrazí dialógové okno inštaláčného programu tlačiarne EPSON. Kliknutím na tlačidlo Cancel (Zrušiť) zrušíte dialógové okno, zadajte príslušné názvy jednotky a priečinka, kde sa nachádza ovládač tlačiarne pre klientské počítače, a kliknite na tlačidlo OK.



Pri inštalácii ovládačov v systéme Windows Vista, XP alebo 2000 sa môže zobrazíť nápis „Digital Signature is not found (Digitálny podpis nenájdený)“. Kliknite na tlačidlo Yes (Áno) (v systéme Windows 2000), Continue Anyway (Pokračovať) (v systéme Windows XP) alebo Install this driver software anyway (Aj tak inštalovať tento softvér ovládača) (v systéme Windows Vista) a pokračujte v inštalácii.

Názov priečinka sa líši v závislosti od používaného operačného systému.

Operačný systém klientského počítača	Názov priečinka
Windows 98	\\<Jazyk>\WIN98
Windows Me	\\<Jazyk>\WINME
Windows XP, 2000	\\<Jazyk>\WIN2000
Windows Vista x86 Edition	\\<Jazyk>\WINVISTA
Windows XP Professional x64 Edition, Vista x64 Edition	\\<Jazyk>\WINVISTA_XP64
Windows NT 4.0	\\<Jazyk>\WINNT40

3. Vyberte názov tlačiarne a kliknite na tlačidlo OK. Potom postupujte podľa pokynov na obrazovke.

### **Poznámka**

- ❑ *Ak chcete nainštalovať aj program EPSON Status Monitor 3, pozrite si pokyny v časti „Inštalácia programu EPSON Status Monitor 3“ na strane 21.*
- ❑ *Ak chcete program EPSON Status Monitor 3 používať so zdieľanou tlačiarňou, po inštalácii ovládača tlačiarne a programu EPSON Status Monitor 3 z disku CD-ROM opätovne nainštalujte ovládač tlačiarne podľa pokynov v časti „Nastavenie klientských počítačov“. Pred tlačou vyberte ovládač tlačiarne nainštalovaný podľa postupu v časti „Nastavenie klientských počítačov“.*
- ❑ *Ak je počas inštalácie programu EPSON Status Monitor 3 zapnutá funkcia Windows Firewall (Brána firewall systému Windows) (odporúča sa), zdieľaná tlačiareň sa nemusí dať monitorovať. V takom prípade zapnite monitorovanie podľa nasledujúcich krokov.*

---

## **Zrušenie tlače**

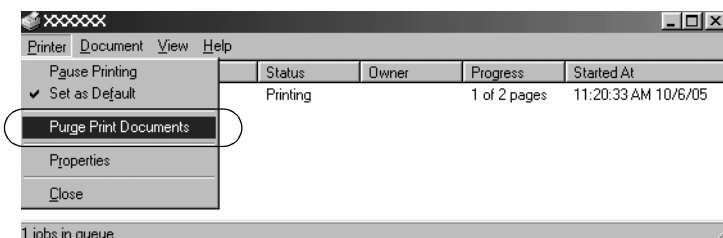
Ak výťažky nespĺňajú vaše očakávania a obsahujú nesprávne alebo poškodené znaky alebo obrázky, budete možno musieť zrušiť tlač. Pokiaľ sa na paneli úloh zobrazuje ikona tlačiarne, zrušte tlač podľa nasledujúcich pokynov.

1. Dvakrát kliknite na ikonu tlačiarne na paneli úloh a potom kliknite na položku Purge Print Documents (Vymazať tlačové dokumenty) v ponuke Printer (Tlačiareň).



2. Pokiaľ chcete zrušiť všetky dokumenty určené na tlač, v ponuke Printer (Tlačiareň) vyberte možnosť Purge Print Documents (Vymazať tlačové dokumenty) (v systéme Windows Me alebo 98) alebo Cancel All Documents (Zrušiť všetky dokumenty) (v systéme Windows Vista, XP, 2000 alebo Windows NT 4.0).

Pokiaľ chcete zrušiť konkrétny dokument, vyberte ho a potom v ponuke Document (Dokument) vyberte možnosť Cancel Printing (Zrušiť tlač) (v systéme Windows Me alebo 98) alebo Cancel (Zrušiť) (v systéme Windows Vista, XP, 2000 alebo Windows NT 4.0).



Tlačová úloha sa zruší.

---

## Odinštalovanie softvéru tlačiarne

Pred opätovnou inštaláciou alebo aktualizáciou ovládača tlačiarne odinštalujte nainštalovaný ovládač tlačiarne.

### **Poznámka**

*Pokiaľ chcete program EPSON Status Monitor 3 odinštalovať v prostredí Windows XP alebo 2000, ktoré používa viacero používateľov, pred odinštalovaním odstráňte ikonu zástupcu zo všetkých klientských počítačov. Ikonu môžete odstrániť zrušením začiarknutia políčka Shortcut Icon (Ikona zástupcu) v dialógovom okne Monitoring Preferences (Predvoľby monitorovania).*

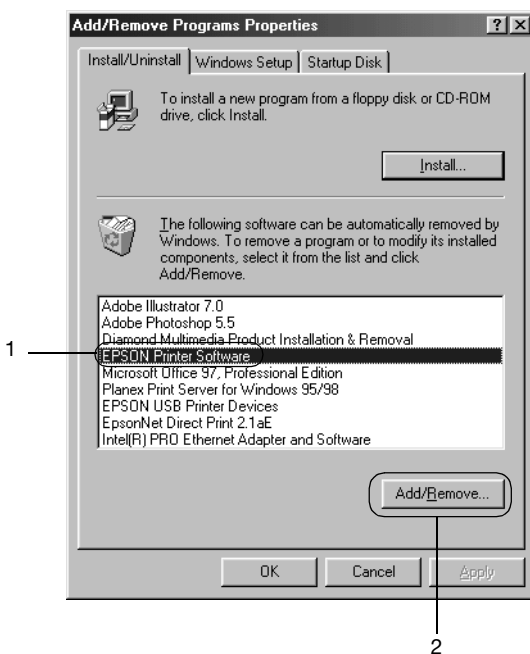
## Odinštalovanie ovládača tlačiarne a programu EPSON Status Monitor 3

1. Ukončíte všetky aplikácie.

2. Kliknite na ponuku Start (Štart), prejdite na položku Settings (Nastavenia) a kliknite na položku Control Panel (Ovládací panel).
3. Dvakrát kliknite na ikonu Add/Remove Programs (Pridať alebo odstrániť programy).



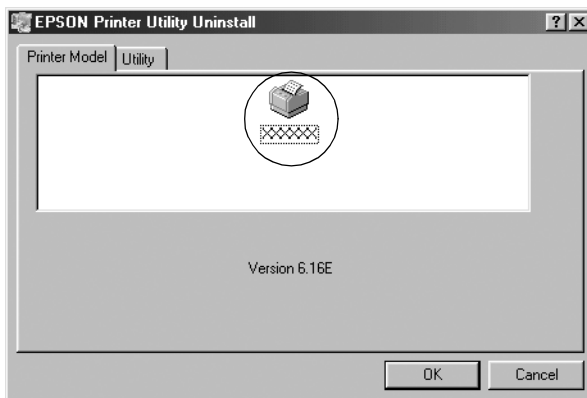
4. Vyberte položku EPSON Printer Software a kliknite na tlačidlo Add/Remove (Pridať alebo odstrániť).



### **Poznámka**

*Pokiaľ používate počítač so systémom Windows XP alebo Windows 2000, kliknite na možnosť Change (Zmeniť) alebo Remove Programs (Odstrániť programy), vyberte položku EPSON Printer Software a kliknite na tlačidlo Change/Remove (Zmeniť alebo odstrániť).*

5. Kliknite na kartu Printer Model (Model tlačiarne), vyberte ikonu tlačiarne, ktorú chcete odinštalovať, a potom kliknite na tlačidlo OK.



6. Ak chcete odinštalovať tlačiarne označené ako Monitored Printers (Monitorované tlačiarne), v zobrazenom dialógovom okne kliknite na tlačidlo Yes (Áno).

**Poznámka**

*Môžete odinštalovať iba pomôcku Monitored Printers (Monitorované tlačiarne) programu EPSON Status Monitor 3. Po odinštalovaní tejto pomôcky už nebudete môcť zmeniť nastavenia tlačiarne označených ako Monitored Printers (Monitorované tlačiarne) v programe EPSON Status Monitor 3.*

7. Ak chcete odinštalovať program EPSON Status Monitor 3, v zobrazenom dialógovom okne kliknite na tlačidlo Yes (Áno).
8. Postupujte podľa pokynov na obrazovke.

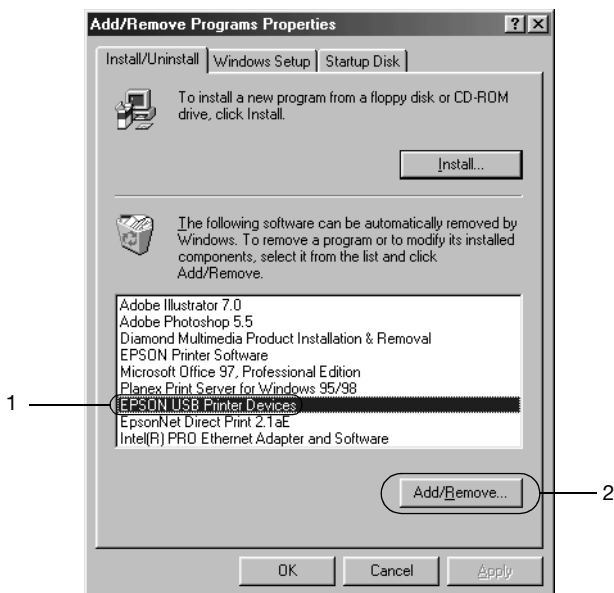
## **Odinštalovanie ovládača zariadenia pre rozhranie USB**

Pokiaľ na pripojenie tlačiarne k počítaču používate kábel rozhrania USB, nainštaluje sa tiež ovládač zariadenia pre rozhranie USB. Po odinštalovaní ovládača tlačiarne musíte tiež odinštalovať ovládač zariadenia pre rozhranie USB.

Podľa nasledujúcich krokov odinštalujte ovládač zariadenia pre rozhranie USB.

### **Poznámka**

- ❑ *Pred odinštalovaním ovládača zariadenia pre rozhranie USB odinštalujte ovládač tlačiarne.*
  - ❑ *Po odinštalovaní ovládača zariadenia pre rozhranie USB nebudete môcť získať prístup ani k ďalším tlačiarňam Epson, ktoré sú pripojené pomocou kábla rozhrania USB.*
1. Postupujte podľa krokov 1 až 3 uvedených v časti „Odinštalovanie softvéru tlačiarne“ na strane 43.
  2. Vyberte položku EPSON USB Printer Devices a kliknite na tlačidlo Add/Remove (Pridať alebo odstrániť).



### **Poznámka**

- ❑ *Položka EPSON USB Printer Devices sa zobrazí iba v prípade, že je tlačiareň pripojená k systému Windows Me alebo 98 pomocou kábla rozhrania USB.*

- *Ak ovládač zariadenia pre rozhranie USB nie je správne nainštalovaný, položka EPSON USB Printer Devices sa nemusí zobraziť. Podľa nasledujúcich krokov spustíte súbor „Epusbun.exe“ z disku CD-ROM.*

- 1. Do jednotky CD-ROM v počítači vložte disk CD-ROM.*
- 2. Získajte prístup k jednotke CD-ROM.*
- 3. Dvakrát kliknite na priečinok \<Jazyk>\WIN98 alebo \<Jazyk>\WINME.*
- 4. Dvakrát kliknite na ikonu Epusbun.exe.*

3. Postupujte podľa pokynov na obrazovke.

Informácie o opätovnej inštalácii ovládača tlačiarne nájdete v príručke *Prvé kroky*.

