

# راهنمای عملکردهای اصلی

## جهت استفاده بدون رایانه-

### تعویض کارتریج های جوهر

- 24..... موارد ایمنی
- 24..... برداشتن و نصب کارتریج های جوهر.



### Maintenance (نگهداری)

- 26..... بررسی وضعیت کارتریج جوهر.
- 26..... بررسی و تمیز کردن هد چاپ.
- 27..... تنظیم هد چاپ.



### حل مشکلات

- 28..... پیام های خطا
- 29..... مشکلات و راه حلها.



### خلاصه تنظیمات تابلو

- 33..... حالت کپی
- 35..... حالت کارت حافظه.
- 37..... حالت چاپ ویژه.
- 41..... حالت راه اندازی



### دستورالعمل های ایمنی

- 3..... دستورالعمل های مهم ایمنی



### عملکردهای تابلوی کنترل

- 4..... تابلوی کنترل



### نحوه استفاده از کاغذ

- 6..... انتخاب کاغذ
- 7..... قرار دادن کاغذ در دستگاه



### نحوه استفاده از CD/DVD

- 9..... قرار دادن CD/DVD
- 10..... برداشتن CD/DVD



### کپی کردن

- 11..... قرار دادن مدارک اصلی بر روی میز اسناد
- 11..... کپی کردن عکس
- 13..... کپی کردن اسناد



### چاپ از کارت حافظه

- 14..... نحوه استفاده از کارت حافظه.
- 16..... چاپ عکس ها.
- انتخاب و چاپ عکس با استفاده از برگه ایندکس.
- 17..... ایندکس.
- 19..... چاپ روی CD/DVD
- 20..... چاپ پوشش CD/DVD



### چاپ کردن از یک دستگاه خارجی

- 21..... از یک دستگاه ذخیره استفاده از PictBridge یا USB DIRECT-PRINT
- 21..... PRINT



### ذخیره داده ها

- 22..... اسکن عکس / سند
- 22..... استفاده از دستگاه ذخیره خارجی



## نحوه دسترسی به اطلاعات

راهنمای کاربر	
<p>از اینجا شروع کنید در ابتدا این صفحه را مطالعه کنید. با مطالعه این صفحه از چگونگی تنظیم دستگاه و نصب نرم افزار مطلع خواهید شد.</p>	
<p>راهنمای عملکردهای اصلی - جهت استفاده بدون رایانه - این دفترچه راهنما درباره نحوه استفاده از چاپگر بدون اتصال به رایانه به شما اطلاعاتی ارائه می کند. مانند دستورالعملهای مربوط به کپی، چاپ از کارت حافظه و چاپ روی CD/DVD. در صورت بروز مشکل در استفاده از این چاپگر به بخش حل مشکلات در این دفترچه راهنما مراجعه کنید.</p>	<p>(این دفترچه راهنما)</p> 
راهنمای کاربر آنلاین	
<p>راهنمای کاربر این راهنمای کاربر دستورالعملهای مربوط به چاپ کردن و اسکن از رایانه و همچنین اطلاعاتی را در مورد نرم افزار در اختیار شما قرار می دهد. این راهنما در نرم افزار CD-ROM قرار دارد و هنگام نصب نرم افزار به صورت خودکار نصب می شود. جهت مطالعه این راهنما، روی نماد موجود در میز کار دوبار کلیک کنید.</p>	
<p>راهنمای آنلاین راهنمای آنلاین در هر کدام از برنامه های موجود در نرم افزار CD-ROM وجود دارد. این راهنما اطلاعات بیشتری را درباره برنامه ارائه می کند.</p>	

## هشدار، احتیاط و نکات مهم

از دستورالعملهای ذکر شده به طریقی که توضیح داده شده پیروی کنید:

- هشدار:** به منظور جلوگیری از ایجاد جراحات بدنی، از هشدارهای موجود به دقت پیروی کنید.
- احتیاط:** به منظور جلوگیری از آسیب وارد آمدن به دستگاه، احتیاط های لازم را به عمل آورید.
- نکته:** نکات حاوی اطلاعات مهمی درباره چاپگر می باشند.
- نکته مهم:** اطلاعاتی در مورد نحوه استفاده از چاپگر را در اختیار شما قرار می دهند.

## آگهی حق چاپ

هیچ بخشی از این نشریه را نمی توان تکثیر کرد. در یک سیستم بازتابی نگهداری کرد و یا به هر صورتی و یا با هر وسیله ای از جمله الکترونیکی، مکانیکی، فتوکپی، ضبط و یا راه های دیگر بدون اجازه کتبی قبلی از Seiko Epson Corporation منتقل کرد. اطلاعات موجود در این قسمت تنها برای استفاده به همراه این محصول طراحی شده است. Epson مسئولیت استفاده از این اطلاعات را برای چاپگرهای دیگر متقبل نمی شود.

Seiko Epson Corporation و شرکتهای وابسته به آن در قبال صدمات، خسارات، هزینه ها و مخارجی که خریدار این محصول و اشخاص ثالث در نتیجه موارد زیر متحمل می شوند مسئول نخواهد بود: حادثه، استفاده نادرست، استفاده نابجا از این محصول و یا اصلاحات غیرمجاز، تعمیرات و یا تغییر در محصول. (بجز در ایالات متحده) و یا قصور در پیروی دقیق از دستورالعملهای کاربردی و نگهداری Seiko Epson Corporation.

Seiko Epson Corporation در مورد هرگونه خسارت و یا مشکلی که در نتیجه استفاده از هر نوع محصول و یا دستگاه مصرفی خریداری شده بوجود می آید مسئول نخواهد بود بجز در مواردی که بعنوان محصولات اصلی Epson و یا محصولات تأیید شده Epson توسط Seiko Epson Corporation مورد استفاده قرار گیرند.

Seiko Epson Corporation در مورد هرگونه خسارت ناشی از اختلال الکترومغناطیسی که در نتیجه استفاده از هرگونه کابل رابط بجز آنهایی که بعنوان Epson Approved Products (محصولات تصویب شده Epson) توسط Seiko Epson Corporation مشخص شده اند مسئول نخواهد بود.

EPSON® علامت تجاری ثبت شده است و EPOCH STYLUS™ و Exceed Your Vision™ علامتهای تجاری Seiko Epson Corporation می باشند.

آرم™ PRINT Image Matching و PRINT Image Matching™ علامتهای تجاری Seiko Epson Corporation می باشند. Copyright © 2001 Seiko Epson Corporation. کلیه حقوق محفوظ است.

آرم™ USB DIRECT-PRINT و USB DIRECT-PRINT™ علامتهای تجاری Seiko Epson Corporation می باشند. Copyright © 2002 Seiko Epson Corporation. کلیه حقوق محفوظ است.

DPOF™ علامت تجاری Fuji Photo Film Co., Ltd و Eastman Kodak Company، CANON Inc. و Matsushita Electric Industrial Co., Ltd می باشد.

SDHC™ علامت تجاری است.

MagicGate Memory Stick و Memory Stick، Memory Stick Duo، Memory Stick PRO، Memory Stick PRO Duo، Memory Stick Micro، MagicGate Memory Stick و Sony Corporation علامت تجاری می باشند.

xD-Picture Card™ علامت تجاری Fuji Photo Film Co., Ltd می باشد.

Zip® مارک تجاری ثبت شده Iomega Corporation است.

مارک BLUETOOTH® متعلق به Bluetooth SIG، Inc است و تحت مجوز Seiko Epson Corporation است.

اعلامیه کلی: دیگر اسامی محصولاتی که در اینجا مورد استفاده قرار گرفتند تنها به منظور شناسایی بوده و ممکن است علامت تجاری صاحبان موردنظر باشند. Epson هرگونه حقوقی را در مورد آن علامت تکذیب می کند.

# دستورالعمل های ایمنی

## دستورالعمل های مهم ایمنی

قبل از استفاده از این دستگاه، دستورالعمل های ایمنی را خوانده و رعایت کنید:

- تنها از سیم برق ارائه شده به همراه چاپگر استفاده کنید. استفاده از سیم دیگر ممکن است باعث آتش سوزی و برق گرفتگی شود. از این سیم برای دستگاه های دیگر استفاده نکنید.
- بررسی کنید که سیم برق از تمامی استانداردهای ایمنی محلی تبعیت کند.
- تنها از نوع منبع برقی که در برجسب نشان داده شده است استفاده کنید.
- چاپگر را نزدیک پرینز دیواری قرار دهید به گونه ای که دوشاخه را بتوان به آسانی خارج کرد.
- از آسیب وارد آمدن به سیم برق و یا ایجاد ساییدگی در آن جلوگیری کنید.
- مواظب باشید که کل میزان آمپر دستگاه های متصل به سیم رابط یا پرینز دیواری از حد مجاز آمپر بیشتر نباشد.
- از قرار دادن دستگاه در مکانهایی که در معرض تغییرات شدید گرما و یا رطوبت، حرکت، لرزش، گرد و غبار یا نور مستقیم آفتاب هستند، اجتناب کنید.
- منافذ روی محفظه را مسدود نکنید و نپوشانید. همچنین از وارد کردن اشیاء در داخل شیارها اجتناب کنید.
- دستگاه را بر روی سطح صاف و محکمی قرار دهید که سطح آن از سطح دستگاه در تمام ابعاد بیشتر باشد. اگر دستگاه بصورت زاویه دار و یا در شیب قرار داده شود، درست کار نمی کند. به منظور تهویه کافی، اطمینان حاصل نمایید که پشت چاپگر حداقل 10 سانتی متر فاصله دارد.
- در طول عمل کپی، چاپ و یا اسکن، دستگاه اسکنر را باز نکنید.
- به کابل پهن سفید داخل دستگاه دست نزنید.
- از پاشیده شدن مایعات بر روی دستگاه جلوگیری کنید.
- از اسپری های دارای گازهای قابل اشتعال در درون دستگاه و یا در اطراف آن استفاده نکنید. انجام این عمل ممکن است باعث آتش سوزی شود.
- بجز مواردی که بطور صریح در اسناد توضیح داده شده، از تعمیر خودسرانه دستگاه خودداری کنید.

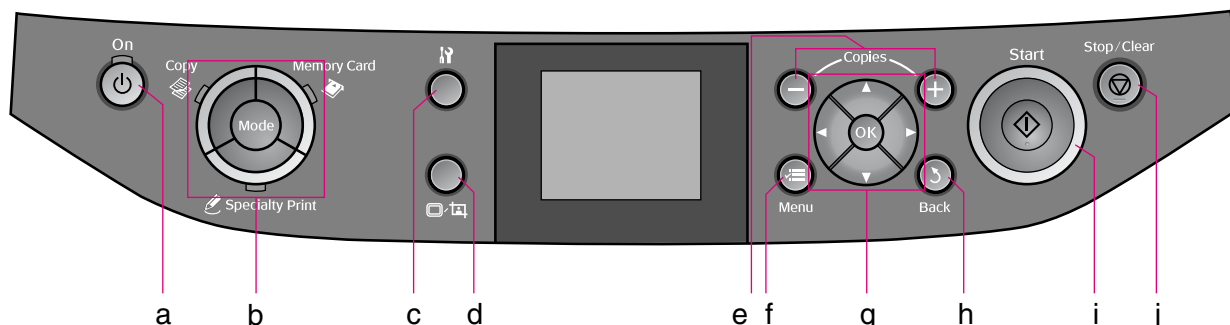
- دوشاخه دستگاه را از پرینز بیرون آورده و تحت شرایط زیر تعمیر را به تعمیرکاران مجرب محول کنید: در صورتی که سیم برق و یا دوشاخه صدمه دیده باشند؛ در صورتی که مایعات وارد دستگاه شده باشد؛ اگر دستگاه به زمین افتاده و یا محفظه آن آسیب دیده باشد؛ اگر دستگاه بطور عادی کار نمی کند و یا تغییر محسوسی در عملکرد آن مشاهده شد.
- هنگام نگهداری و یا جابجایی چاپگر، آنرا کج نکنید. آن را به پهلو قرار ندهید و همچنین آنرا وارونه نکنید. انجام چنین کارهایی ممکن است باعث خارج شدن جوهر از کارتریج شود.
- دقت کنید که به هنگام بستن دستگاه اسکنر، انگشتانتان درون آن قرار نداشته باشد.
- هنگام قرار دادن اسناد اصلی روی میز اسناد، محکم روی آن فشار نیاورید.

## دستورالعمل های ایمنی کارتریج جوهر

- کارتریج های جوهر را از دسترس کودکان دور نگه داشته و جوهر را ننوشید.
- در صورت تماس جوهر با پوست، آنرا کاملاً با آب و صابون بشویید. در صورت وارد شدن جوهر به چشم، فوراً چشمتان را با آب بشویید. در صورتیکه هنوز احساس ناراحتی می کنید و یا مشکل بینایی دارید، فوراً به پزشک مراجعه کنید.
- بعد از باز کردن بسته کارتریج، آنرا تکان ندهید؛ زیرا ممکن است جوهر از کارتریج نشت کند.
- اگر کارتریج جوهر را برای مصارف بعدی بیرون می آورید، قسمت تأمین جوهر را از آلودگی و گردوخاک محافظت کنید و آن را در محیطی مانند چاپگر قرار دهید. به درگاه تأمین جوهر یا قسمت های اطراف آن دست نزنید.

# عملکردهای تابلوی کنترل

## تابلوی کنترل



طراحی تابلوی کنترل بسته به محل‌های مختلف متفاوت است.

## دکمه‌ها

عملکرد	دکمه	دکمه	عملکرد	دکمه	دکمه
تنظیمات جزئی را برای هر حالت نمایش می‌دهد.	* Menu ☰	f	چاپگر را روشن و خاموش می‌کند.	On ⏻	a
عکس‌ها و موارد منو را انتخاب می‌کند.	▲▼◀▶ پیمایش 4 جهتی	g	بین حالت‌های <b>Copy</b> ، <b>Memory Card</b> و <b>Specialty Print</b> تغییر می‌کند. (چراغ‌ها نشان می‌دهند کدام حالت انتخاب شده است.)	* Mode 	b
تنظیمات انتخابی را فعال می‌کند.	OK		برنامه‌های نگهداری را اجرا می‌کند یا تنظیمات متفرقه را تنظیم می‌کند.	*	c
عملکرد فعلی را لغو می‌کند و به منوی قبل بازمی‌گردد.	Back ↵	h	نمای عکس‌ها را روی صفحه LCD تغییر می‌دهد یا عکس‌ها را برش می‌دهد.		d
شروع به کپی یا چاپ می‌کند.	Start ⏻	i	تعداد کپی‌ها را تنظیم می‌کند. یا قسمت برش را تغییر می‌دهد.	Copies (+ و -)	e
کپی و چاپ را متوقف می‌کند. یا تنظیمات ایجاد شده را به حالت اول باز می‌گرداند.	Stop/Clear ⏻	j			

\* جهت کسب اطلاعات بیشتر در خصوص موارد موجود در هر منو، به "خلاصه تنظیمات تابلو" در صفحه 33 مراجعه نمایید.

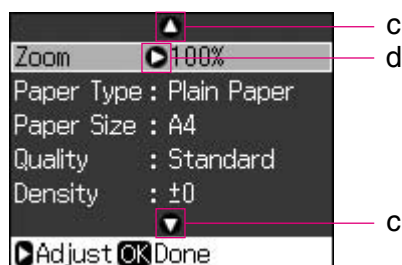
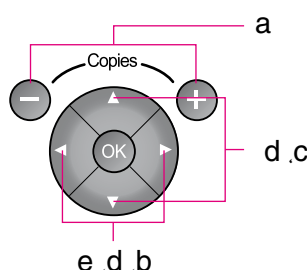
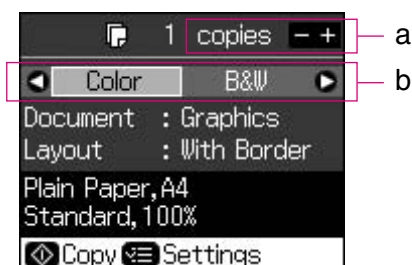
## صفحه LCD

نکته:

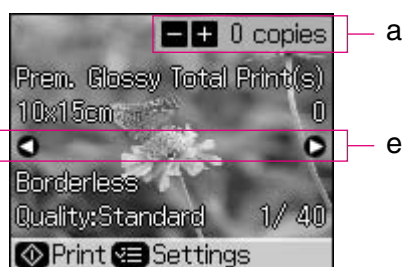
ممکن است چند لکه کوچک روشن و تیره روی صفحه LCD مشاهده کنید. یا روشنایی صفحه به خاطر ویژگی های آن متغیر باشد. این حالت طبیعی است و به هیچ وجه نشانگر خرابی دستگاه نیست.

## استفاده از صفحه LCD

برای انتخاب و تغییر عکس ها و منوهای تنظیمات روی صفحه LCD، دستورالعمل های زیر را دنبال کنید.



برای تنظیم تعداد کپی ها برای عکس انتخابی، از <b>+ Copies</b> یا <b>-</b> استفاده کنید.	a
برای انتخاب مورد تنظیمات، یا <b>▶</b> را فشار دهید.	b
برای انتخاب مورد منو، <b>▲</b> یا <b>▼</b> را فشار دهید. قسمت برجسته به بالا یا پایین حرکت می کند.	c
برای باز کردن لیست مورد تنظیمات، <b>▶</b> را فشار دهید. برای انتخاب مورد تنظیمات <b>▲</b> یا <b>▼</b> و سپس <b>OK</b> را فشار دهید.	d
برای تغییر دادن عکس روی صفحه LCD، یا <b>▶</b> یا <b>◀</b> را فشار دهید.	e



## عملکرد ذخیره نیرو

اگر برای بیش از 3 دقیقه هیچ یک از دکمه ها فشار داده نشود، چاپگر غیرفعال می شود یا در صورتی که **Screen Saver Settings** (تنظیمات محافظ صفحه) روی **Memory Card Data** (داده کارت حافظه) تنظیم شده باشد، نمایش اسلاید شروع می شود.

پس از 13 دقیقه حالت غیرفعال، صفحه به منظور ذخیره نیرو خاموش می شود و چراغ های **Mode** به ترتیب حرکت عقربه های ساعت روشن و خاموش می شود.

برای بازگرداندن صفحه به وضعیت قبلی، یکی از کلیدها (بجز **On**) را فشار دهید.

## تغییر دادن نمای عکس ها روی صفحه LCD

می توانید نحوه نمایش را با استفاده از **◀▶** تغییر دهید.

نمایش 9 عکس بدون اطلاعات	نمایش 1 عکس با اطلاعات

# نحوه استفاده از کاغذ

## انتخاب کاغذ

قبل از چاپ، باید تنظیمات صحیح نوع کاغذ را انتخاب کنید. این تنظیم مهم نحوه استفاده از جوهر بر روی کاغذ را تعیین می کند.

**نکته:**

- وجود کاغذهای خاص در مناطق مختلف متفاوت است.
- شماره قطعه کاغذهای ویژه Epson ذکر شده در زیر را می توانید در وب سایت پشتیبانی Epson بیابید.
- از میان انواع کاغذ و تنظیمات زیر یکی را انتخاب نمایید:

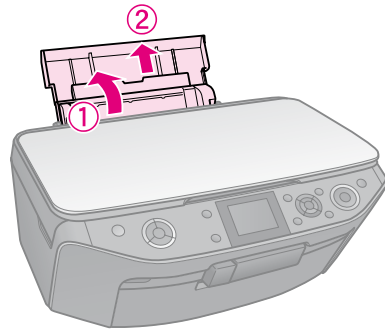
ظرفیت قرار دادن کاغذ	تنظیمات نوع کاغذ	Paper Type (نوع کاغذ)
12 متر	Plain paper (کاغذ ساده)	کاغذ ساده *
100 صفحه		Epson Premium Ink Jet Plain Paper (کاغذ ساده جوهر افشان ممتاز Epson)
80 صفحه		Epson Bright White Ink Jet Paper (کاغذ جوهر افشان سفید براق Epson)
20 صفحه	Matte (مات)	Epson Matte Paper-Heavyweight (کاغذ سنگین مات Epson)
100 صفحه		Epson Photo Quality Ink Jet Paper (کاغذ جوهر افشان با کیفیت عکس Epson)
20 صفحه	Prem.Glossy (براق ممتاز)	Epson Premium Glossy Photo Paper (کاغذ عکس براق ممتاز Epson)
		Epson Premium Semigloss Photo Paper (کاغذ عکس نیمه براق ممتاز Epson)
20 صفحه	Ultra Glossy (بسیار براق)	Epson Ultra Glossy Photo Paper (کاغذ عکس بسیار براق Epson)
20 صفحه	Photo Paper (کاغذ عکس)	Epson Glossy Photo Paper (کاغذ عکس براق Epson)
1 صفحه	Sticker16 (برچسب 16)	Epson Photo Stickers 4 (برچسب های عکس Epson 4)
1 صفحه		Epson Photo Stickers 16 (برچسب های عکس Epson 16)

\* می توانید از کاغذی به وزن 64 تا 90 گرم/مترمربع استفاده کنید.

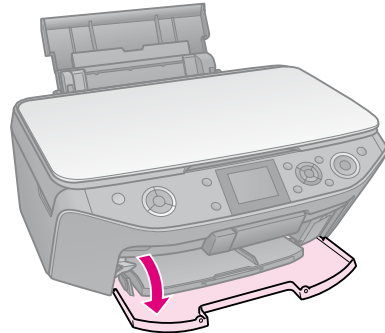
\*\* ممکن است این کاغذ در برخی موارد موجود نباشد.

## قرار دادن کاغذ در دستگاه

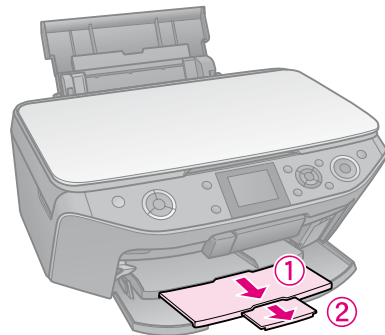
1. نگهدارنده کاغذ را باز کرده و بیرون بکشید.



2. پوشش جلو را باز کنید.

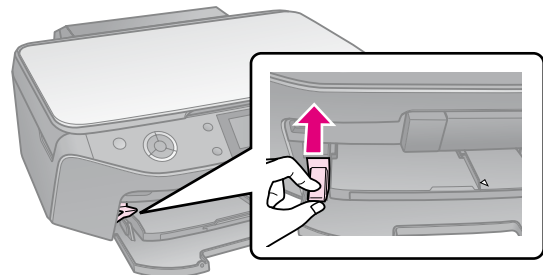


3. سینی جلو را بیرون بکشید.

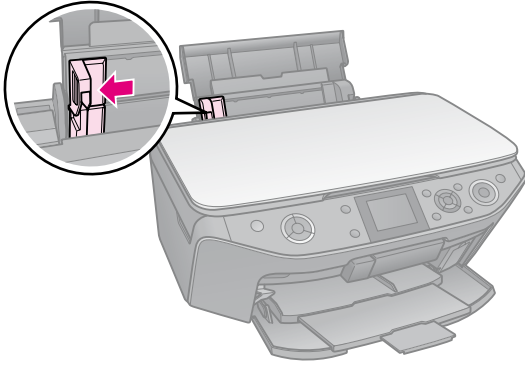


### نکته:

اطمینان حاصل کنید که سینی جلو در موقعیت کاغذ است (موقعیت پایین). در غیر این صورت، اهرم سینی را به بالا حرکت دهید و سینی جلو را در جای خود قرار دهید.

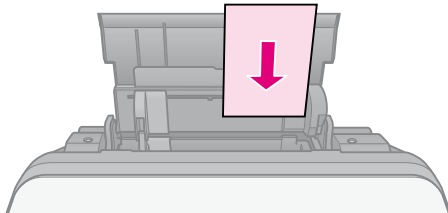


4. راهنمای لبه را بکشید.

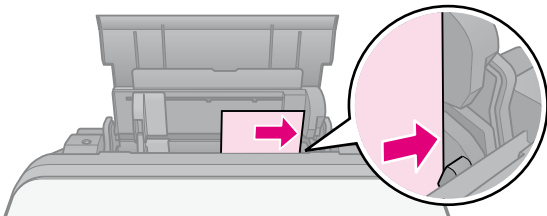


5. حتی برای چاپ به صورت افقی، ابتدا لبه کوچکتر کاغذ را به صورتی که طرف قابل چاپ رو به بالا باشد در دستگاه قرار دهید.

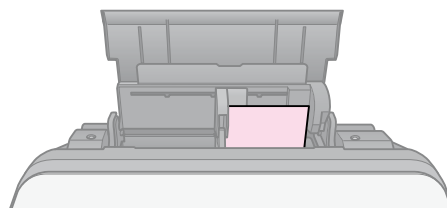
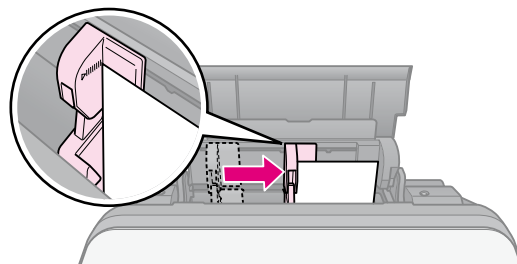
طرف قابل چاپ معمولاً سفیدتر و براق تر از سمت دیگر است.



6. آنرا در پشت زبانه ها قرار دهید.

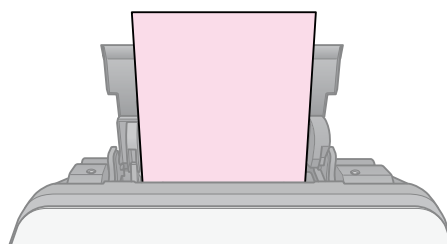


7. راهنمای لبه را به سمت راست حرکت دهید.  
و مطمئن شوید که کاغذ در زیر فلش قرار  
راهنمای لبه چپ قرار دارد.



15 × 10 سانتی متر (4 × 6 اینچ) و  
18 × 13 سانتی متر (5 × 7 اینچ)

برای قرار دادن کاغذ A4 در چاپگر همین مراحل را انجام  
دهید.



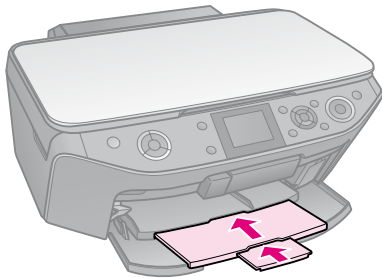
A4



# نحوه استفاده از CD/DVD

## قرار دادن CD/DVD

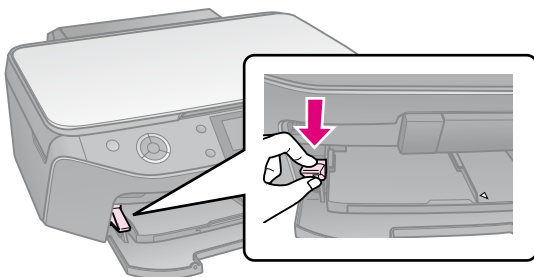
1. ضمیمه سینی جلو را ببندید.



2. اهرم سینی را به پایین حرکت دهید تا سینی جلو تا موقعیت CD/DVD (موقعیت بالایی) بالا بیاید.

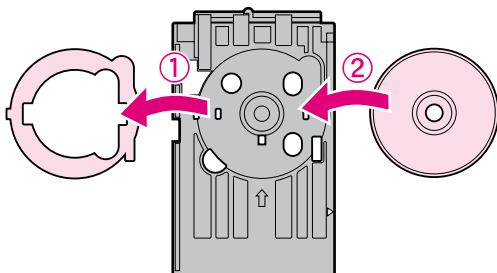
### احتیاط:

وقتی چاپگر در حال کار است اهرم سینی را حرکت ندهید.



3. تنظیم گر CD/DVD هشت سانتی متری را برداشته و CD/DVD را روی سینی قرار دهید.

سطح برجسته دار باید به طرف بالا باشد.



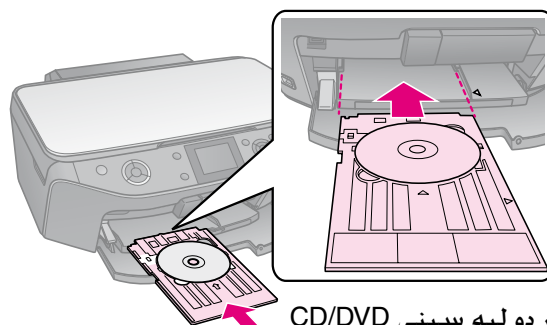
### احتیاط:

سینی CD/DVD را در یک مکان صاف نگهدارید. سینی تاب برداشته یا خراب ممکن است از عملکرد عادی چاپگر جلوگیری کند.

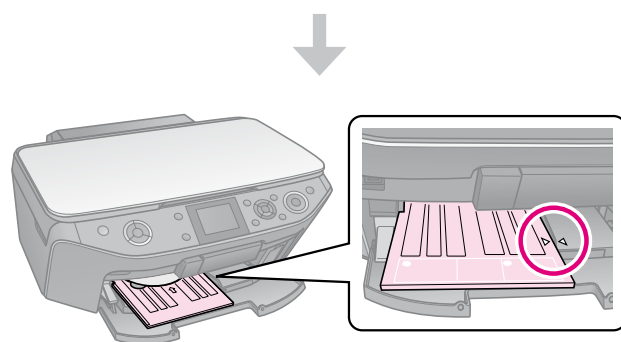
### نکته:

- ❑ قبل از چاپ اطمینان حاصل کنید که داده، موسیقی یا فیلم روی CD/DVD های قابل چاپ جوهرافشان شما کپی شده است.
- ❑ مرطوب بودن سطح قابل چاپ ممکن است باعث ایجاد لکه روی آن شود.
- ❑ بلافاصله بعد از چاپ، روی سطح چاپ شده به سادگی لکه می افتد.
- ❑ قبل از استفاده یا تماس با سطح چاپ شده CD/DVD، بگذارید کاملاً خشک شود.
- ❑ CD/DVD چاپ شده را در معرض نور مستقیم آفتاب خشک نکنید.
- ❑ اگر روی سینی CD/DVD یا قسمت شفاف داخلی به طور اتفاقی چاپ شد، فوراً جوهر را پاک کنید.
- ❑ برای چاپ روی CD های کوچک 8 سانتی متری، از EPSON Print CD موجود در CD-ROM نرم افزار استفاده کنید. به راهنمای کاربر.

4. سینی را در چاپگر قرار دهید.

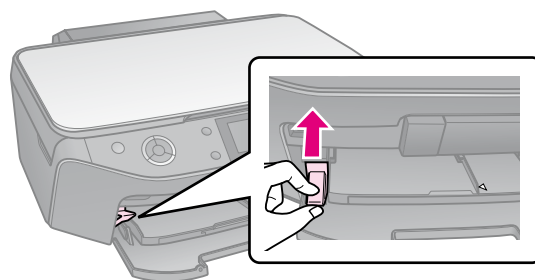


هر دو لبه سینی CD/DVD باید در گیره قرار گیرد.



## برداشتن CD/DVD

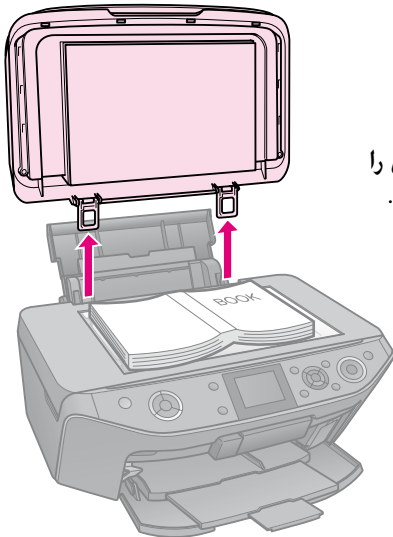
1. اطمینان حاصل کنید که عمل چاپ تمام شده است.
2. با کشیدن سینی CD/DVD به طور مستقیم به بیرون، آن را خارج کنید.
3. اهرم سینی را بالا بیاوید تا سینی جلو در جای خود قرار گیرد.



2. پوششش را به آرامی ببندید.

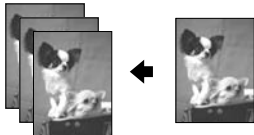
## نکته مهم:

اگر می خواهید از یک سند قطور یا بزرگ کپی بگیرید، می توانید پوششش سند را بردارید.



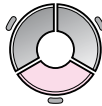
پوششش را باز کرده و آن را مستقیم بالا بکشید.

## کپی کردن عکس



می توانید عکس ها را از  $30 \times 40$  میلی متر تا  $127 \times 178$  کپی کنید. همچنین می توانید به طور هم زمان دو عکس کپی کنید.

1. **Specialty Print** را فشار دهید.



2. **Reprint/Restore Photos** (چاپ مجدد/ترمیم عکس ها) را انتخاب کرده. سپس **OK** را فشار دهید.



3. **OK** را فشار دهید.

## نکته:

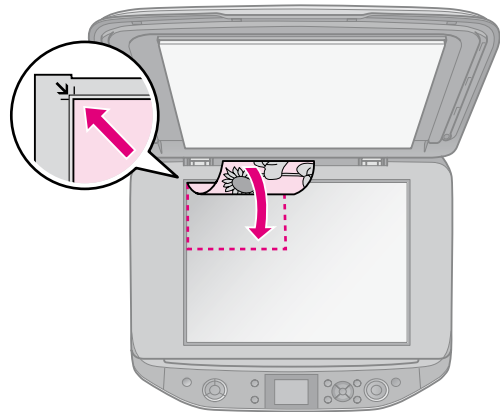
❑ عکس چاپ شده ممکن است دقیقاً هم اندازه نمونه اصلی آن نباشد.

❑ بسته به نوع کاغذ مورد استفاده، کیفیت چاپ ممکن است در قسمت بالا و پایین صفحه چاپ شده کمتر باشد یا این مناطق لکه دار باشند.

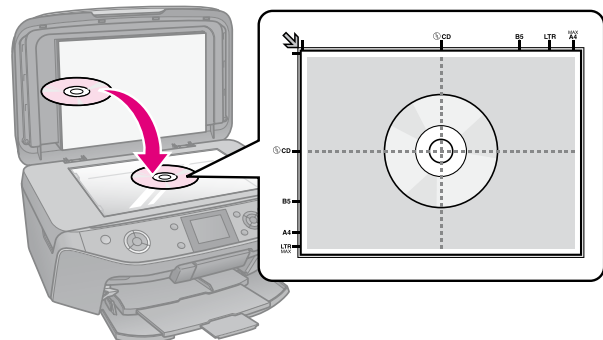
## قرار دادن مدارک اصلی بر روی میز اسناد

1. پوششش اسناد را باز کرده و مدارک اصلی را به صورت رو به پایین روی میز اسناد قرار دهید.

عکس یا سند:

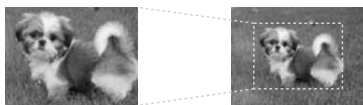


:CD/DVD



□ می توانید از چندین عکس در اندازه های مختلف حداکثر 30 × 40 میلی متر به طور هم زمان کپی بگیرید.

## بریدن و بزرگ کردن عکس



هنگام کپی عکس، می توانید بقیه عکس را ببرید و تنها موضوع اصلی را چاپ کنید.

1. **Specialty Print** را فشار دهید.
2. به "کپی کردن عکس" در صفحه 11 مراجعه کرده و مراحل 2 تا 4 را دنبال کنید.



3. **Zoom** را فشار دهید. صفحه برش را می بینید.



4. برای تنظیم قسمتی که می خواهید ببرید، از دکمه زیر استفاده کنید.

اندازه قاب را تغییر دهید.	<b>+ . - Copies</b>
قاب را حرکت دهید.	<b>▲. ▼. ▶. ◀</b>
قاب را بچرخانید.	<b>Menu ≡</b>

**نکته:**

**Menu ≡** فقط در حالت Memory Card در دسترس است.

5. برای تأیید تصویر بریده شده، **OK** را فشار دهید.

**نکته:**

برای تنظیم موقعیت قاب، **Back** را فشار دهید تا به صفحه قبلی برگردید.

6. پس از بررسی تصویر بریده شده، **OK** را فشار دهید.

**نکته:**

نماد روی تصویر بریده شده نمایش داده می شود.

7. تعداد کپی ها را تنظیم کنید.

**نکته:**

□ اگر عکس های شما در اثر گذشت زمان رنگ پریده شده اند، با انتخاب **On** (روشن) حیاتی دوباره به آنها ببخشید.



□ اگر برای یک عکس دارای رنگ عادی **Restoration** (ترمیم) را روی **On** (روشن) تنظیم کنید. عکس درست چاپ نمی شود.

4. دوباره **OK** را فشار دهید. عکس نمایش داده می شود.

5. تعداد کپی ها را تنظیم کنید.

6. **Menu ≡** را فشار داده و تنظیمات (◀) "تنظیمات چاپ برای چاپ مجدد/ترمیم عکس ها" در صفحه 38 را تغییر دهید. سپس **OK** را فشار دهید.

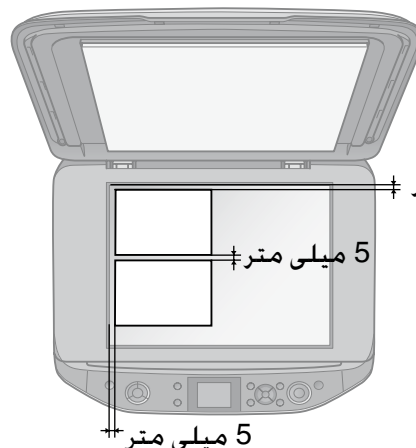
7. **Start** را فشار دهید.

**نکته:**

اگر حاشیه های کاغذ بدرستی کپی نشده است، مدرک اصلی را به آرامی از گوشه دور کنید.

## چاپ چند عکس

عکس ها را به طور افقی قرار دهید.



**نکته:**

□ می توانید به طور هم زمان از عکس ها در اندازه 10 × 15 سانتی متری (4 × 6 اینچ) دو کپی بگیرید. اگر لبه عکس چاپ نمی شود، عکس ها را یکی یکی کپی کنید.

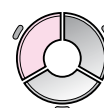
□ عکس را با فاصله 5 میلی متر از لبه میز اسناد قرار دهید. همچنین وقتی دو عکس روی میز اسناد قرار می دهید، عکس را حداقل در فاصله 5 میلی متر از عکس دیگر قرار دهید.

8. **Menu** را فشار داده و تنظیمات (←) ”تنظیمات چاپ برای چاپ مجدد/ترمیم عکس ها“ در صفحه (38) را تغییر دهید. سپس **OK** را فشار دهید.
9. **Start** را فشار دهید.

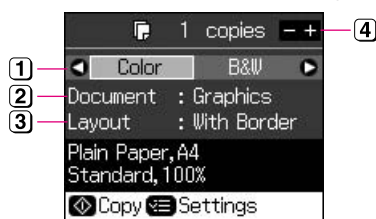
## کپی کردن اسناد



1. **Copy** را فشار دهید.



2. تنظیمات کپی را انتخاب کنید (←) ”حالت کپی“ در صفحه (33).



- 1 برای کپی رنگی. **Color** (رنگی) و برای کپی سیاه و سفید **B&W** (سیاه و سفید) را انتخاب کنید.

- 2 نوع سند را انتخاب کنید.

- 3 یک صفحه آرابی را انتخاب کنید.

- 4 تعداد کپی ها را تنظیم کنید.

3. برای تغییر دادن تنظیمات، **Menu** را فشار دهید (←) ”تنظیمات چاپ برای حالت کپی“ در صفحه (34). سپس **OK** را فشار دهید.

### نکته مهم:

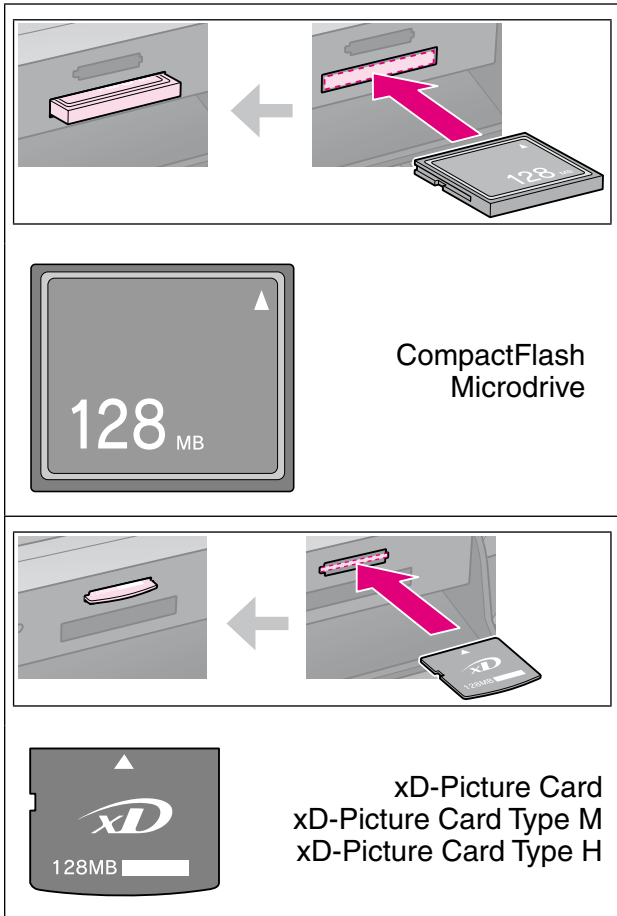
در صورت انتخاب **CD/DVD Copy** (کپی CD/DVD) به عنوان **Layout** (صفحه آرابی)، ابتدا یک نمونه تست روی کاغذ بگیرید. **Plain Paper** (صفحه ساده) را به عنوان تنظیمات **Paper Type** (نوع کاغذ) انتخاب کنید.

4. **Start** را فشار دهید.

### نکته:

اگر حاشیه های کاغذ بدرستی کپی نشده است، مدرک اصلی را به آرامی از گوشه دور کنید.

# چاپ از کارت حافظه



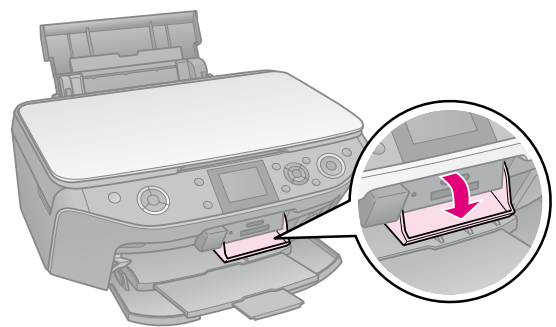
## نحوه استفاده از کارت حافظه

### کارت حافظه را وارد کنید

نکته:

در صورت اتصال دوربین دیجیتال به چاپگر، پیش از وارد کردن کارت حافظه، آنرا جدا کنید.

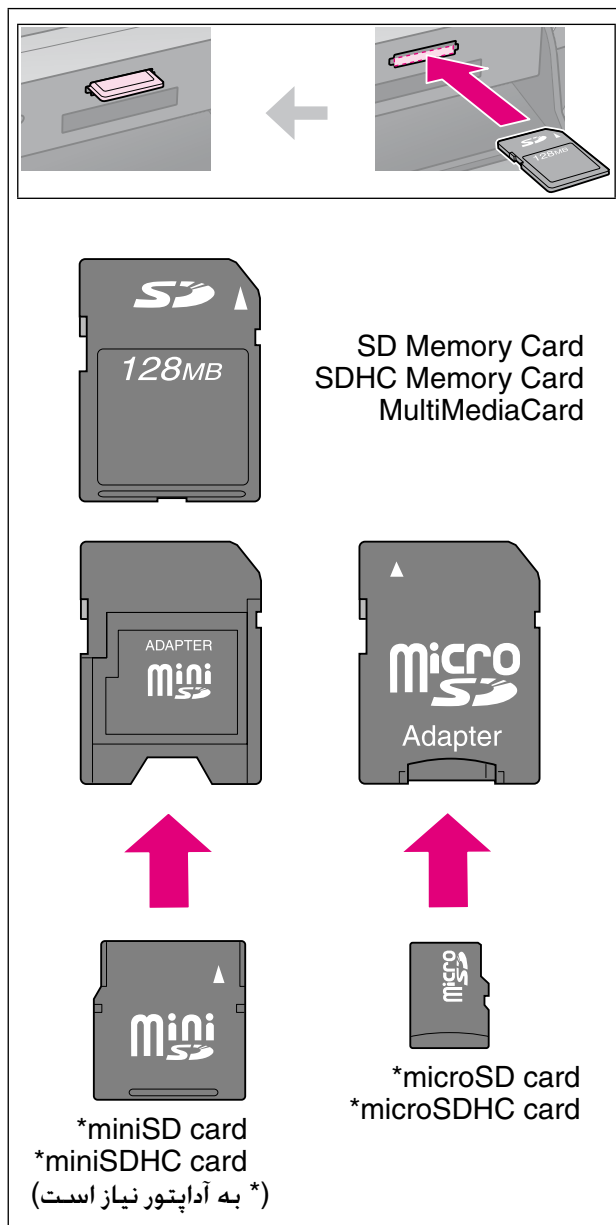
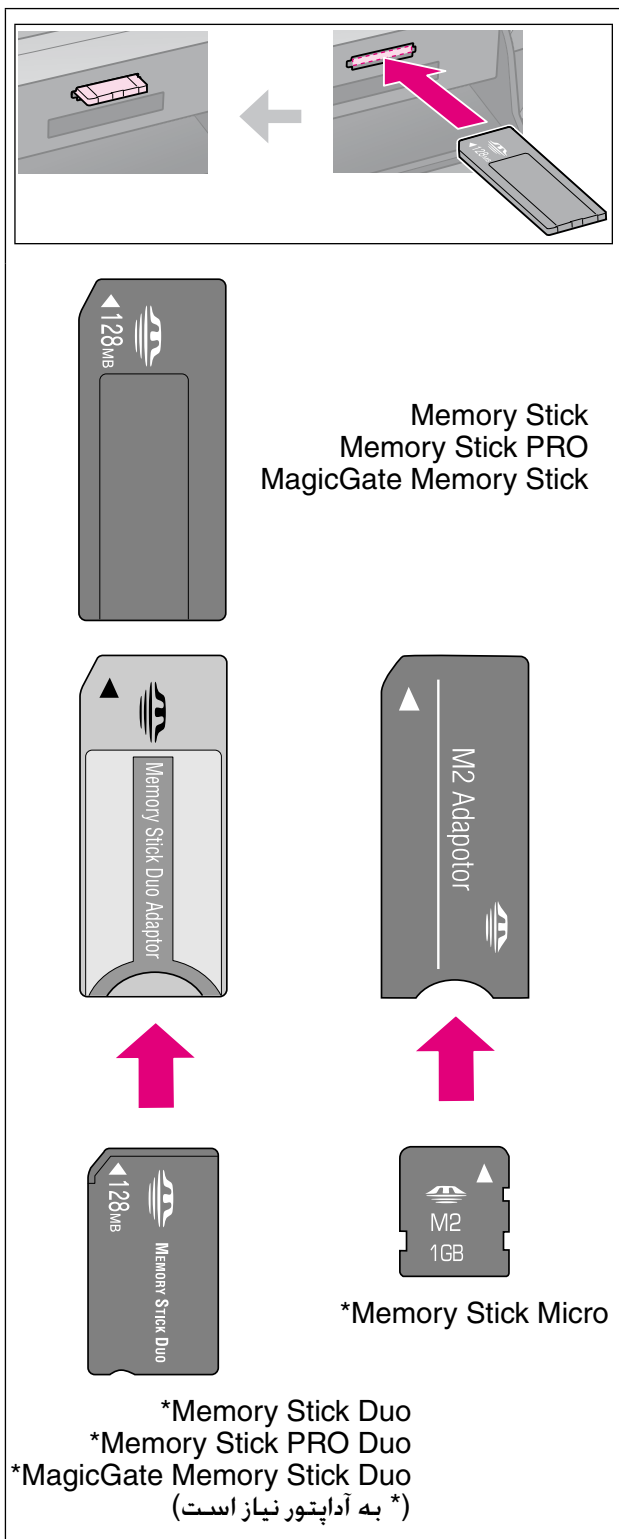
1. پوشش شیار کارت حافظه را باز کنید.



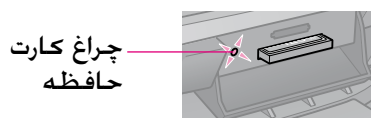
2. مطمئن شوید که هیچ کارت حافظه ای در شیارها موجود نباشد. سپس کارت حافظه خود را وارد کنید.

#### احتیاط:

- هر بار بیش از یک کارت حافظه را درون دستگاه وارد نکنید.
- کارت حافظه را با فشار وارد شکاف نکنید. کارتهای حافظه کاملاً داخل شیار نمی روند.
- کارت را در جهت صحیح وارد کنید و اگر کارت به آداپتور نیاز دارد، قبل از نصب کارت مطمئن شوید که آداپتور را متصل کرده اید. در غیر این صورت، ممکن است کارت از چاپگر خارج نشود.



3. بررسی کنید که چراغ کارت حافظه در ابتدا به صورت چشمک زن و سپس کاملاً روشن شود.



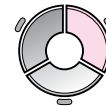
تنظیم	دستورالعمل ها
Print Index Sheet (چاپ صفحه ایندکس)	به "انتخاب و چاپ عکس با استفاده از برگه ایندکس" در صفحه 17 مراجعه نمایید.
Slide Show (نمایش اسلاید)	چاپگر شما عکس های روی کارت حافظه را به ترتیب نمایش می دهد. وقتی عکس موردنظر جهت چاپ در حال نمایش است، OK را فشار داده و تعداد کپی را تنظیم کنید. در صورت تمایل به چاپ عکس های دیگر، عکس موردنظر را انتخاب کرده، سپس تعداد کپی ها را تنظیم نمایید.
Scan to Memory Card (اسکن در کارت حافظه)	به "اسکن عکس / سند" در صفحه 22 مراجعه نمایید.

## خارج کردن کارت حافظه

1. بررسی کنید که چراغ کارت حافظه به صورت چشمک زن نباشد.
2. کارت حافظه را با بیرون کشیدن آن بطور مستقیم بیرون بیاورید.

## چاپ عکس ها

1. Memory Card را فشار دهید.



2. جهت مشاهده/چاپ عکس های خود، یکی از تنظیمات موجود در جدول زیر را انتخاب کنید. سپس OK را فشار دهید. جهت انتخاب عکس ها و تنظیم تعداد کپی، دستورالعمل های زیر را دنبال کنید.



3. Menu را فشار داده و تنظیمات (◀) "تنظیمات چاپ برای حالت کارت حافظه" (در صفحه 35) را تغییر دهید. سپس OK را فشار دهید.
4. Start را فشار دهید.

### نکته مهم:

هنگام چاپ یک صفحه برچسب عکس، اگر تصویر چاپ شده شما در وسط صفحه برچسب عکس قرار نگرفته، با انجام مرحله بعد می توانید موقعیت چاپ آن را تنظیم کنید.

1. F2 را فشار دهید.
2. CD/Sticker Position (موقعیت برچسب/CD) را انتخاب کنید. سپس OK را فشار دهید.
3. Stickers (برچسب ها) را انتخاب کرده، سپس ▶ را فشار دهید.
4. مقدار جابجایی عکس را (به میلی متر) جهت تعیین موقعیت چاپ انتخاب کنید.
5. OK را فشار دهید. سپس مجدداً اقدام به چاپ کنید.

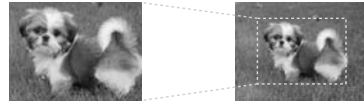
### نکته:

حتی پس از خاموش کردن چاپگر، تنظیمات شما باقی می ماند.

تنظیم	دستورالعمل ها
View and Print Photos (مشاهده و چاپ عکس ها)	عکسی را انتخاب کرده و تعداد کپی را تنظیم نمایید.
Print All Photos (چاپ همه عکس ها)	تعداد کپی ها را برای همه عکس ها تنظیم کنید. اگر می خواهید تعداد کپی را برای هر عکس به طور جداگانه تنظیم کنید، OK را فشار دهید. سپس تعداد کپی را تنظیم کنید.
Print by Date (چاپ براساس تاریخ)	تاریخ را انتخاب کرده و برای علامت گذاری آن، ▶ و سپس OK را فشار دهید. اگر می خواهید تعداد کپی را برای همه عکس ها تنظیم کنید، کافی است تعداد کپی را تنظیم کنید. اگر می خواهید تعداد کپی را برای هر عکس به طور جداگانه تنظیم کنید، OK را فشار دهید. سپس تعداد کپی را تنظیم کنید.

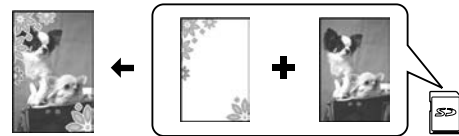


## بریدن و بزرگ کردن عکس



1. Memory Card را فشار دهید.
2. View and Print Photos (مشاهده و چاپ عکس) را انتخاب کرده، سپس OK را فشار دهید.
3. عکس موردنظر جهت برش را انتخاب کنید.
4. را فشار دهید.
5. به "بریدن و بزرگ کردن عکس" در صفحه 12 مراجعه کرده و مراحل 4 تا 7 را دنبال کنید.
6. Menu را فشار داده و تنظیمات (تنظیمات چاپ برای حالت کارت حافظه" در صفحه 35) را تغییر دهید. سپس OK را فشار دهید.
7. Start را فشار دهید.

## چاپ با قاب های خنده دار



می توانید به عکس های خود قاب های رنگی اضافه کنید.

1. قاب های P.I.F را از نرم افزار CD-ROM ارائه شده به همراه چاپگر انتخاب کرده و برای ذخیره آنها در کارت حافظه از EPSON PRINT Image Framer Tool استفاده کنید. جهت کسب اطلاعات بیشتر به راهنمای نرم افزار مراجعه نمایید.

### نکته:

1. بسته به موقعیت شما، ممکن است EPSON PRINT Image Framer Tool و قاب های P.I.F در CD-ROM نرم افزار موجود نباشد.
2. کاغذ مناسب با اندازه قاب (صفحه 7) را در دستگاه قرار دهید.
3. کارت حافظه حاوی عکس های موردنظر و قاب های P.I.F (صفحه 14) را در دستگاه وارد کنید.
4. اگر می خواهید عکس های خود را با استفاده از قاب های P.I.F موجود چاپ کنید، OK را فشار دهید. در صورت تمایل به انتخاب قاب های P.I.F روی کارت حافظه، Back را فشار دهید. سپس عکس را با گزینه View and Print Photos (مشاهده و چاپ عکس) را انتخاب کرده و یک قاب P.I.F را به عنوان تنظیمات Layout (صفحه آرای) (چاپ عکس ها" در صفحه 16) انتخاب نمایید.
5. قاب P.I.F را انتخاب کرده، سپس OK را فشار دهید.

### نکته:

جهت بررسی نحوه نمایش عکس در قاب، مجدداً OK فشار دهید.

قاب های P.I.F برای هر عکس اختصاص داده شده است. بنابراین شما نمی توانید قاب را تغییر دهید.

6. تعداد کپی ها را تنظیم کنید.
7. Menu را فشار داده و تنظیمات (تنظیمات چاپ برای حالت کارت حافظه" در صفحه 35) را تغییر دهید. سپس OK را فشار دهید.
8. Start را فشار دهید.

## چاپ با تنظیمات DPOF

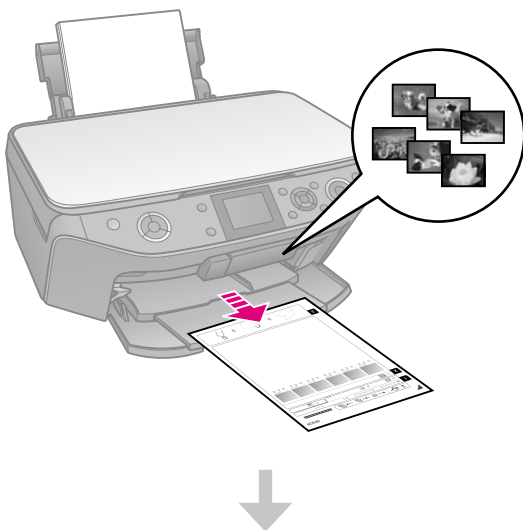
اگر دوربین شما از DPOF پشتیبانی می کند، می توانید هنگامی که کارت حافظه هنوز در دوربین است، از دوربین جهت انتخاب اولیه عکسها و تعداد کپی ها برای چاپ استفاده کنید. جهت اطلاع از جزئیات بیشتر، به راهنمای دستورالعمل دوربین خود مراجعه کنید.

1. کارت حافظه حاوی اطلاعات DPOF (صفحه 14) را در دستگاه قرار دهید.
2. OK را فشار دهید.
3. Menu را فشار داده و تنظیمات (تنظیمات چاپ برای حالت کارت حافظه" در صفحه 35) را تغییر دهید. سپس OK را فشار دهید.
4. Start را فشار دهید.

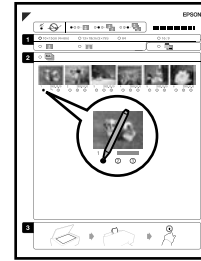
## انتخاب و چاپ عکس با استفاده از برگه ایندکس

برای انتخاب عکس های موردنظر جهت چاپ، می توانید از صفحه ایندکس استفاده کنید.

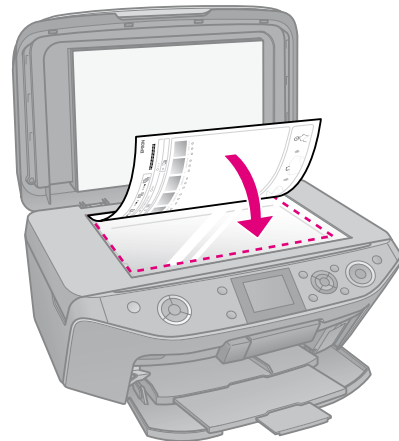
### چاپ صفحه ایندکس



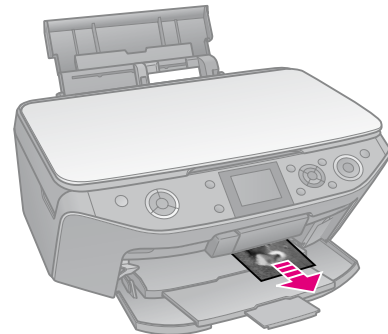
## انتخاب عکسها از صفحه ایندکس



## اسکن کردن صفحه ایندکس

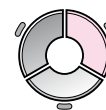


## چاپ عکسهای انتخابی



## 1. چاپ صفحه ایندکس

- چند کاغذ ساده به اندازه A4 (7 صفحه) را در چاپگر قرار دهید.
- Memory Card را فشار دهید.



3. **Print Index Sheet** (چاپ صفحه ایندکس) را انتخاب کرده. سپس **OK** را فشار دهید.



4. دقت کنید که **Print Index Sheet** (چاپ صفحه ایندکس) انتخاب شده باشد.

5. دامنه عکس ها را انتخاب کرده. سپس **OK** را فشار دهید.

شرح	دامنه
همه عکس های ذخیره شده در کارت حافظه را چاپ می کند.	All Photos (همه عکس ها)
30, 60 یا 90 عکس آخر را به ترتیب نام پرونده چاپ می کند.	Latest 30 (30 عکس آخر)
	Latest 60 (60 عکس آخر)
	Latest 90 (90 عکس آخر)

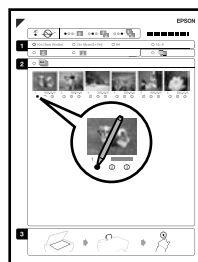
6. **Start** را فشار دهید.

### نکته:

مطمئن شوید که مثلث واقع در سمت چپ بالای صفحه ایندکس درست چاپ شود. اگر صفحه ایندکس درست چاپ نشود، چاپگر قادر به اسکن آن نمی باشد.

## 2. انتخاب عکسها از صفحه ایندکس

در صفحه ایندکس، از یک مداد یا خودکار تیره رنگ برای پر کردن بیضی ها و انجام انتخاب خود استفاده کنید.



درست: ●

غلط: ○ ✓ ✗

1. در بخش 1، اندازه کاغذ (7 صفحه) را انتخاب کنید.

2. **Print on CD/DVD** (چاپ روی CD/DVD) را انتخاب کرده. سپس **OK** را فشار دهید.



3. **Menu** را فشار داده و تنظیمات (تنظیمات) را تغییر دهید. سپس **OK** را فشار دهید.

#### نکته مهم:

اگر می خواهید یک نمونه آزمایشی روی صفحه اول چاپ کنید. **Plain Paper** (کاغذ ساده) را به عنوان **Paper Type** (نوع کاغذ) انتخاب کنید.

4. عکسی را انتخاب کرده و تعداد کپی را تنظیم نمایید.

#### نکته:

هنگام انتخاب عکس ها برای تنظیمات صفحه آرای 4-up (شانزده نسخه)، 8-up (هشت نسخه) یا 12-up (دوازده نسخه) لازم نیست حداکثر تعداد عکس ها را انتخاب نمایید. قسمت های بی استفاده صفحه آرای سفید می ماند.

5. **Start** را فشار دهید.

## تنظیم قسمت چاپ

### تنظیم قطر

1. **Specialty Print** را فشار دهید.
2. **Print on CD/DVD** (چاپ روی CD/DVD) را انتخاب کرده. سپس **OK** را فشار دهید.
3. **Menu** را فشار دهید.
4. **CD Inner-Outer** (قطر داخلی، خارجی CD) را انتخاب کرده. سپس **OK** را فشار دهید.
5. قطر داخلی و قطر خارجی را به فواصل 1 میلی متری تنظیم کنید.

18 تا 46 میلی متر	<b>Inner</b> (داخلی)
114 تا 120 میلی متر	<b>Outer</b> (خارجی)

#### نکته:

در صورت چاپ در قسمت هایی از دیسک که در زیر عنوان شده است، ممکن است روی سینی دیسک یا CD/DVD جوهر بریزد.

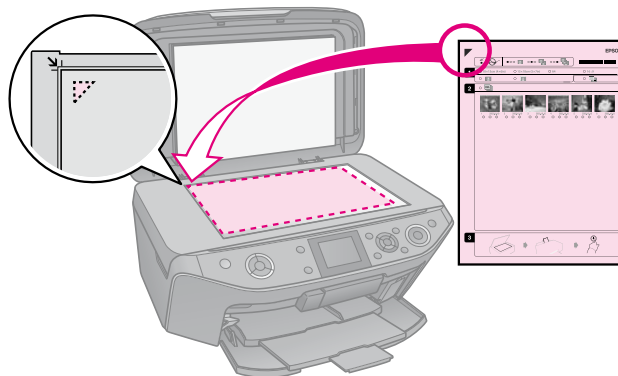
18 تا 42 متر	<b>Inner hub area</b> (قسمت هاب داخلی)
117 تا 120 میلی متر	<b>Outer periphery area</b> (محیط خارجی)

2. انتخاب کنید که عکس با حاشیه یا بدون حاشیه چاپ شود.

3. جهت درج مهر داده اختیاری بیضی را پر کنید.
4. در بخش 2، **All** (همه) را برای چاپ یک کپی از هر عکس انتخاب نمایید و یا عدد موجود در پایین هر کدام از عکسها را برای انتخاب 1، 2، یا 3 کپی پر کنید.

## 3. اسکن صفحه ایندکس و چاپ عکسهای انتخابی

1. صفحه ایندکس را رو به پایین به صورتی که بالای صفحه با لبه سمت چپ جدول اسناد تراز باشد، روی میز اسناد قرار دهید.



2. پوشش اسناد را ببندید.

3. اندازه کاغذ عکسی را که در صفحه ایندکس (صفحه 7) علامت گذاری کرده اید، داخل دستگاه قرار دهید.

#### نکته:

حتما باید از **Premium Glossy Photo Paper** یا **Ultra Glossy Photo Paper** یا **Semigloss Photo Paper** استفاده کنید.

4. روی صفحه LCD، اطمینان حاصل کنید که **Print Photos from Index Sheet** (چاپ عکس از صفحه ایندکس) انتخاب شده است. سپس **Start** را فشار دهید.

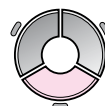
#### نکته:

در صورتی که بیش از یک صفحه ایندکس دارید، هر بار تا پایان چاپ منتظر بمانید. سپس برای اسکن و چاپ از هر یک از صفحات دیگر، مراحل بالا را تکرار کنید.

## چاپ روی CD/DVD

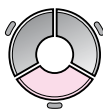
### ایجاد تنظیمات و چاپ

1. **Specialty Print** را فشار دهید.



## چاپ پوشش CD/DVD

1. کاغذی در اندازه A4 را در دستگاه قرار دهید.
2. **Specialty Print** را فشار دهید.



3. **Print on CD/DVD** (چاپ روی CD/DVD) را انتخاب کرده. سپس **OK** را فشار دهید.



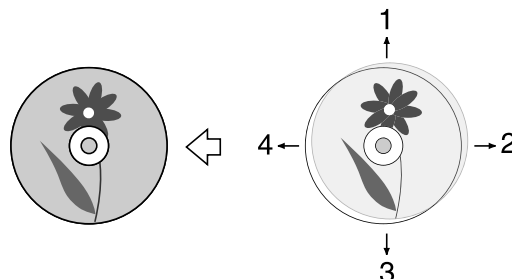
4. **Menu** را فشار دهید.

5. **CD Jacket** (پوشش CD) را به عنوان **Media Type** (نوع رسانه) انتخاب کرده و تنظیمات را تغییر دهید (←) "تنظیمات چاپ برای چاپ روی CD/DVD" در صفحه 39). سپس **OK** را فشار دهید.
6. عکسی را انتخاب کرده و تعداد کپی را تنظیم نمایید.
7. **Start** را فشار دهید.

6. **OK** را فشار داده. سپس مجدداً اقدام به چاپ کنید.

## تنظیم موقعیت چاپ

1. **۱۶** را فشار دهید.
2. **CD/Sticker Position** (موقعیت برچسب/CD) را انتخاب کرده و **OK** را فشار دهید.
3. **CD/DVD** را انتخاب کرده. سپس ▶ را فشار دهید.
4. مقدار جابجایی عکس را (به میلی متر) جهت تعیین موقعیت چاپ انتخاب کنید.



تنظیم	شرح
1. بالا 3. پایین	موقعیت چاپ CD/DVD را به بالا یا پایین حرکت دهید. این موقعیت را می توانید از 0.0 تا 2 میلی متر به فواصل 0.1 میلی متری تنظیم کنید.
2. راست 4. چپ	موقعیت چاپ CD/DVD را به راست یا چپ حرکت دهید. این موقعیت را می توانید از 0.0 تا 2 میلی متر به فواصل 0.1 میلی متری تنظیم کنید.

5. **OK** را فشار داده. سپس مجدداً اقدام به چاپ کنید.

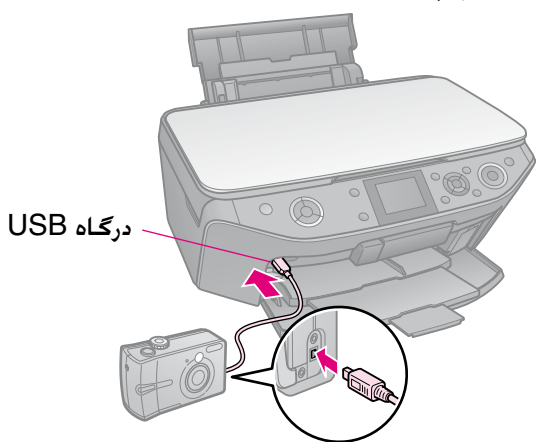
### نکته:

حتی پس از خاموش کردن چاپگر. تنظیمات شما باقی می ماند.

# چاپ کردن از یک دستگاه خارجی

سازگاری	USB یا PictBridge DIRECT-PRINT
قالب پرونده	JPEG
اندازه تصویر	80 × 80 پیکسل تا 9200 × 9200 پیکسل

1. مطمئن شوید که چاپگر از رایانه چاپ نمی کند.
2. هر گونه کارت حافظه را از چاپگر خارج کنید.
3. **۱۲** را فشار دهید.
4. **PictBridge Setup** (راه اندازی PictBridge) را انتخاب کرده، سپس **OK** را فشار دهید.
5. تنظیمات چاپ (تنظیمات چاپ برای حالت کارت حافظه) در صفحه 35 را انتخاب کنید. سپس **OK** را فشار دهید.
6. کابل USB را از دوربین خود به درگاه USB واقع در جلوی چاپگر متصل کنید.



7. مطمئن شوید که دوربین شما روشن است و از آن برای انتخاب عکسها، انجام تنظیمات لازم و چاپ عکسها استفاده کنید. برای اطلاع از جزئیات بیشتر به راهنمای کاربر دوربین خود مراجعه کنید.

## نکته:

- بسته به تنظیمات این چاپگر و دوربین دیجیتال، ممکن است برخی از ترکیبات مربوط به صفحه آرایی، اندازه و نوع کاغذ پشتیبانی نشود.
- برخی از تنظیمات انجام شده در دوربین ممکن است نتیجه ای در بر نداشته باشد.

می توانید عکس های خود به طور مستقیم از یک دستگاه خارجی، از قبیل دوربین دیجیتالی، گوشی تلفن همراه یا دستگاه ذخیره از طریق USB با کابل USB چاپ کنید.

## نکته مهم:

جهت کسب اطلاعات بیشتر در خصوص چاپ با **BLUETOOTH Photo Print Adapter** اختیاری، به راهنمای کاربر مراجعه نمایید.

## از یک دستگاه ذخیره

### نکته:

□ همه دستگاه های USB پشتیبانی نمی شوند. برای اطلاعات بیشتر با مرکز پشتیبانی مشتری منطقه خود تماس بگیرید.

□ چاپ عکس ها در دستگاه ذخیره ای که با استفاده از دستگاهی غیر از این چاپگر ذخیره شده امکان پذیر نیست.

1. دستگاه خود را به چاپگر وصل کنید (← "استفاده از دستگاه ذخیره خارجی" در صفحه 22).
2. هر گونه کارت حافظه را از چاپگر خارج کنید.
3. وقتی این صفحه را مشاهده کردید، پوشه موردنظر جهت چاپ را انتخاب کرده، سپس **OK** را فشار دهید.



4. جهت چاپ از کارت حافظه نیز همین مراحل را انجام دهید (← "چاپ عکس ها" در صفحه 16).

## استفاده از PictBridge یا USB DIRECT-PRINT

PictBridge و USB DIRECT-PRINT به شما امکان می دهد عکسهای خود را با اتصال مستقیم دوربین دیجیتال به چاپگر چاپ کنید.

بررسی کنید که کارت حافظه شما ویژگیهای زیر را باشد.

# ذخیره داده ها

## ⚠ احتیاط:

- ❑ هنگام اسکن، هرگز اسکنر را باز نکنید. در غیر این صورت، ممکن است چاپگر خراب شود.
- ❑ وقتی چراغ کارت حافظه چشمک می زند هرگز کارت را بیرون نیاورید و چاپگر را خاموش نکنید. زیرا ممکن است داده ها از بین برود.

## نکته:

اگر حاشیه های عکس بدرستی کپی نشده، مدارک اصلی را کمی از گوشه دور کنید.

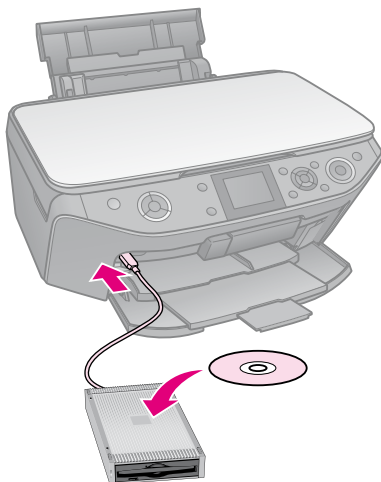
## استفاده از دستگاه ذخیره خارجی

می توانید عکس ها را از کارت حافظه در یک دستگاه ذخیره خارجی، از قبیل درایو Zip، درایو قابل ضبط-CD R/RW (با اتصال USB)، درایو MO، یا درایو فلش USB کپی کنید.

## نکته:

همه دستگاه های USB پشتیبانی نمی شوند. برای اطلاعات بیشتر با مرکز پشتیبانی مشتری منطقه خود تماس بگیرید.

1. اگر چاپگر به رایانه وصل است، کابل USB را بیرون بیاورید یا رایانه را خاموش کنید.
2. یک کابل USB را از دستگاه ذخیره به درگاه USB در جلوس چاپگر وصل کنید. (در صورت استفاده از درایو thumb، آن را مستقیماً وصل کنید.) سپس، رسانه خود را به دستگاه ذخیره وارد کنید.

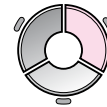


3. ۱۲ را فشار دهید.

می توانید اسکن عکس ها یا اسناد را با قالب JPEG یا PDF مستقیماً در کارت حافظه خود ذخیره کنید. همچنین می توانید عکس ها را با کابل USB مستقیماً از کارت حافظه در یک دستگاه ذخیره خارجی ذخیره کنید.

## اسکن عکس / اسناد

1. Memory Card را فشار دهید.



2. Scan to Memory Card (اسکن در کارت حافظه) را انتخاب کرده، سپس OK را فشار دهید.



3. تنظیمات زیر را انتخاب کنید.

تنظیم	شرح
Format (قالب)	JPEG یا PDF را انتخاب کنید.
Scan Area (سطح اسکن)	اگر رنگ لبه های عکس روشن است، Max Area (حداکثر سطح) را انتخاب کنید. در غیر این صورت، Auto Cropping (برش خودکار) را انتخاب کنید.
Original (مدارک اصلی)	نوع مدارک اصلی که روی میز اسناد قرار داده اید را انتخاب کنید.
Quality (کیفیت)	کیفیت اسناد اسکن شده را انتخاب کنید.

4. OK را فشار دهید. سند اسکن شده و در پوشه EPSCAN روی کارت حافظه ذخیره می شود.

پس از اتمام اسکن، صفحه تأیید را مشاهده می کنید. به نام تصویر و محل ذخیره آن در کارت توجه داشته باشید.

4. Backup Memory Card (کارت حافظه پشتیبان) را انتخاب کرده. سپس OK را فشار دهید.

5. Backup Memory Card (کارت حافظه پشتیبان) را انتخاب کرده. سپس OK را فشار دهید.

6. دستورالعمل های روی صفحه LCD را دنبال کنید.

**نکته:**

هنگام تهیه کپی پشتیبان از عکس ها در یک CD-R/RW، چاپگر یک پوشه برای هر جلسه پشتیبان ایجاد می کند. می توانید چند جلسه پشتیبان روی CD-R/RW ذخیره کنید.



# تعویض کارتریج های جوهر

## موارد ایمنی

### هشدار:

در صورت تماس جوهر با پوست دستتان، آنرا کاملاً با آب و صابون بشوئید. در صورت وارد شدن جوهر به چشمانتان، فوراً چشمتان را با آب بشوئید. در صورتیکه هنوز احساس ناراحتی می کنید و یا مشکل بینایی دارید، فوراً به پزشک مراجعه کنید.

هرگز هد چاپ را با دست جابجا نکنید.

در صورت تمام شدن یکی از کارتریجهای جوهر، حتی اگر بقیه کارتریجها جوهر داشته باشند نمی توانید عملیات چاپ را انجام دهید.

کارتریج تمام شده را تا زمان تعویض در دستگاه نگه دارید. در غیراینصورت، جوهر باقیمانده در نازل های هد چاپ ممکن است خشک شود.

با هر بار وارد شدن کارتریجها به دستگاه مقداری جوهر مصرف می شود زیرا چاپگر به طور خودکار قابل اطمینان بودن آنها را بررسی می کند.

برای حداکثر استفاده از جوهر، کارتریج جوهر را فقط هنگام تعویض از دستگاه خارج کنید. کارتریج های جوهری که مقدار جوهر آنها کم است، ممکن است مجدداً قابل استفاده نباشند.

Epson توصیه می کند که از کارتریج های جوهر اصلی Epson استفاده کنید. استفاده از جوهرهایی غیر از مورد توصیه شده ممکن است خساراتی را در پی داشته باشد که ضمانت نامه Epson آنها را شامل نشود و در برخی شرایط خاص نیز ممکن است عملکردهای نامنظم چاپگر را به دنبال داشته باشد. Epson کیفیت و یا قابلیت اطمینان جوهرهای غیر Epson را تضمین نمی کند. در صورت استفاده از جوهرهای غیر از مورد توصیه شده اطلاعات مربوط به وضعیت کارتریج جوهر نشان داده نمی شود.

## برداشتن و نصب کارتریج های جوهر

پیش از شروع بررسی کنید که کارتریج جوهر جدید داشته باشید. هنگام تعویض کارتریج، تمامی مراحل را باید پشت سر هم بدون وقفه انجام دهید.

### نکته:

بسته کارتریج جوهر را تا زمان نصب در چاپگر باز نکنید. برای حفظ کیفیت، کارتریج در بسته بدون هوا نگهداری می شود.

اطمینان حاصل کنید که سینی جلو در موقعیت کاغذ (موقعیت پایین) (صفحه 7) قرار دارد.

1. یکی از کارهای زیر را انجام دهید:

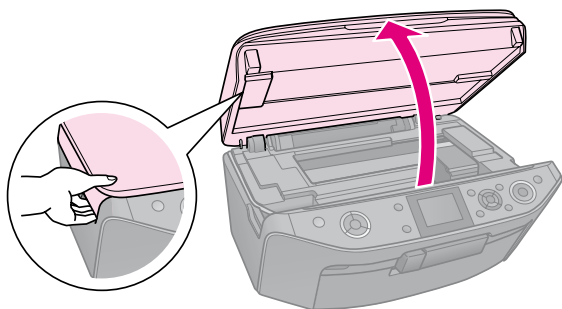
■ در صورتی که یکی از کارتریج های جوهر تمام شده است:

برای اینکه متوجه شوید کدام کارتریج باید تعویض شود، به پیام روی صفحه LCD نگاه کنید، سپس OK را فشار دهید.

■ در صورتی که هیچ یک از کارتریج های جوهر تمام نشده است:

۱۲ را فشار دهید. Maintenance (نگهداری) را انتخاب کرده، OK را فشار دهید. Ink Change Cartridge (تعویض کارتریج جوهر) را انتخاب کرده، OK را فشار دهید.

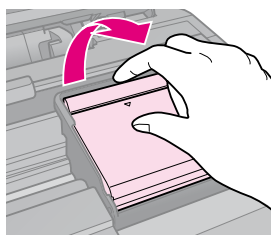
2. اسکنر را باز کنید.



### احتیاط:

در صورت باز بودن پوشش اسناد، اسکنر را باز نکنید.

3. پوشش کارتریج را باز کنید.

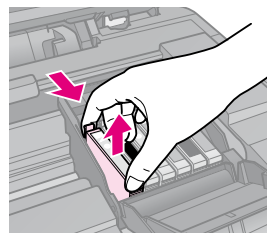


### احتیاط:

هرگز هنگام حرکت هد چاپ، پوشش کارتریج را باز نکنید. منتظر بمانید تا هد چاپ در موقعیت تعویض متوقف شود.



4. زیانه را فشار داده و آنرا بالا بیاورید.



#### ⚠ احتیاط:

کارتریج جوهر را مجدداً پر نکنید. استفاده از سایر محصولات که توسط Epson ساخته نشده باشد ممکن است خساراتی را به دستگاه وارد کند که Epson ضمانتی در قبال آن ندارد و در برخی شرایط خاص نیز ممکن است عملکردهای نامنظم چاپگر را به دنبال داشته باشد.

#### نکته:

اگر خارج کردن کارتریج مشکل است. به کارتریج نیروی بیشتری وارد کنید تا خارج شود.

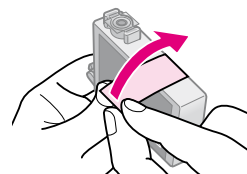
5. کارتریج جدید را از بسته اش بیرون بیاورید.

#### ⚠ احتیاط:

□ هنگام خارج کردن کارتریج از بسته. دقت کنید گیره های کناری کارتریج جوهر شکسته نشود.

□ به تراشه سبز در کناره کارتریج دست نزنید. این امر باعث آسیب رساندن به کارتریج جوهر می شود.

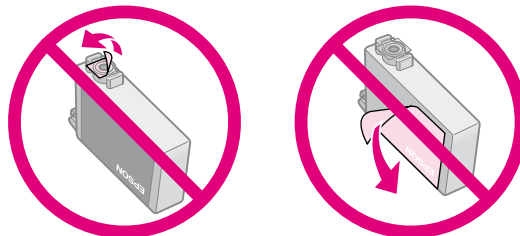
6. نوار زرد رنگ را جدا کنید.



#### ⚠ احتیاط:

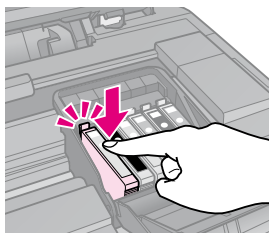
□ پیش از نصب کارتریج باید نوار زرد رنگ آنرا جدا کنید در غیر اینصورت. کیفیت چاپ کم می شود و یا امکان چاپ کردن وجود نخواهد داشت.

□ مهر و موم روی کارتریج را جدا نکنید.



□ همیشه بعد از خارج کردن کارتریج جوهر. بلافاصله کارتریج جوهر جدید را در چاپگر نصب کنید. اگر کارتریج جوهر فوراً نصب نشود. هد چاپ ممکن است خشک شود و چاپ ممکن نباشد.

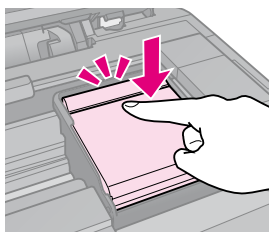
7. کارتریج جدید جوهر را در نگهدارنده کارتریج قرار داده و آنرا فشار دهید تا در جای خود قرار بگیرد.



8. پوشش کارتریج جوهر را ببندید و آنرا فشار دهید تا با صدای کلیک در جای خود قرار گیرد.

#### ⚠ احتیاط:

اگر در بستن پوشش با مشکلی مواجه شدید. بررسی کنید که تمام کارتریجها کاملاً محکم در جای خود قرار داشته باشند. هرکدام از کارتریجها را به سمت پایین فشار دهید تا زمانی که با صدای کلیک در جای خود قرار بگیرند. پوشش را به زور نبندید.



9. اسکنر را ببندید.

10. OK را فشار دهید.

سیستم تأمین جوهر شروع به شارژ می کند.

#### ⚠ احتیاط:

□ در طول شارژ شدن جوهر. چاپگر را خاموش نکنید. اینکار باعث از هدر رفتن جوهر می شود.

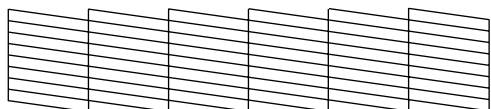
□ تا وقتی که شارژ جوهر تمام نشده. سی/دی/DVD را در دستگاه قرار ندهید.

#### نکته:

□ اگر هنگام کپی مجبور به تعویض کارتریج جوهر شدید. جهت اطمینان از کیفیت کپی بعد از اتمام شارژ جوهر. کار کپی را لغو کرده و کپی را دوباره از مرحله قرار دادن مدارک اصلی روی میز اسناد شروع کنید.

□ اگر طبق پیام روی صفحه LCD هنوز یکی از کارتریج ها نیاز به تعویض دارد. ممکن است کارتریج های جوهر درست قرار نگرفته باشند. OK را دوباره فشار دهید. و کارتریج جوهر را به پایین فشار دهید تا با صدای کلیک جا بیافتد.

1. کاغذ ساده A4 را در دستگاه قرار دهید.  
(صفحه 7).
2. ۱۲ را فشار دهید. (اگر هم اکنون هد چاپ را تمیز کرده اید، می توانید با فشار دادن **Start** بررسی نازل را انجام دهید).
3. **Maintenance** (نگهداری) را انتخاب کرده، سپس **OK** را فشار دهید.
4. **Nozzle Check** (بررسی نازل) را انتخاب کرده، سپس **OK** را فشار دهید.
5. **Start** را فشار دهید.
6. الگوی بررسی نازل چاپ شده را بررسی کنید.  
■ اگر کاغذ چاپ شده شما مانند نمونه زیر است، هنوز نیازی به تمیز کردن هد چاپ نیست. برای بازگشت به منوی اصلی، **OK** را فشار دهید.



■ اگر در کاغذ چاپ شده مانند نمونه زیر فضای خالی وجود دارد، هد چاپ را به صورتی که در بخش بعدی توضیح داده شده، تمیز کنید.



## تمیز کردن هد چاپ

این مراحل را برای تمیز کردن هد چاپ دنبال کنید به گونه ای که هد بتواند به خوبی جوهر را پخش کند. قبل از تمیز کردن هد چاپ، نازل را بررسی کنید تا ببینید آیا هد چاپ نیاز به تمیز کردن دارد یا خیر (بررسی هد چاپ در صفحه 26).

### نکته:

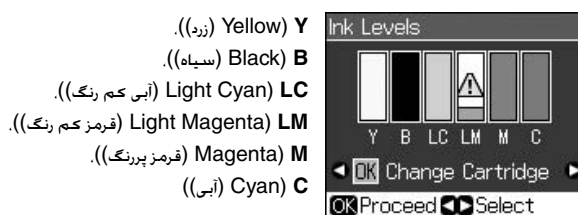
□ تمیز کردن هد چاپ نیاز به استفاده از جوهر دارد بنابراین تنها در صورتی که کیفیت پایین است آنرا تمیز کنید.

□ در صورت کم بودن میزان جوهر، نمی توانید هد چاپ را تمیز کنید. در صورت تمام شدن جوهر نیز، قادر به تمیز کردن هد چاپ نخواهید بود. ابتدا کارتریج جوهر را تعویض کنید (برداشتن و نصب کارتریج های جوهر در صفحه 24).

## بررسی وضعیت کارتریج جوهر

می توانید بررسی کنید که کدام کارتریج خالی است.

1. ۱۲ را فشار دهید.
  2. **Ink Levels** (سطح جوهر) را انتخاب کرده، سپس **OK** را فشار دهید.
- نموداری را مشاهده می کنید که وضعیت کارتریج جوهر را نشان می دهد:



وقتی جوهر شروع به تمام شدن می کند، نمایش داده می شود.

3. برای بازگشت به صفحه قبلی، **Back** را فشار دهید.

### نکته:

Epson نمی تواند کیفیت یا اعتبار جوهرهای غیر از مورد توصیه شده را ضمانت کند. در صورت نصب جوهرهای غیر از مورد توصیه شده، وضعیت کارتریج جوهر نمایش داده نمی شود.

## بررسی و تمیز کردن هد چاپ

اگر صفحات چاپ شده بطور غیرمنتظره ای روشن بودند، رنگها به درستی چاپ نشده و یا خطوط روشن یا تیره در طول صفحه مشاهده کردید باید هد چاپ را تمیز کنید.

### نکته:

اطمینان حاصل کنید که سینی جلو در موقعیت کاغذ (موقعیت پایین) قرار دارد.

### نکته مهم:

Epson توصیه می کند جهت حفظ کیفیت چاپ، تعدادی صفحه را چند روز یک بار به طور منظم چاپ کنید.

## بررسی هد چاپ

به منظور بررسی گرفتگی هر کدام از نازل های چاپ و یا بررسی نتایج پس از تمیز کردن هد چاپ، می توانید الگوی بررسی نازل را چاپ کنید.

## تنظیم هد چاپ

اگر صفحات چاپ شده حاوی حدود افقی یا خطوط عمودی نامیزان است، شاید بتوانید با تراز کردن هد چاپ مشکل را برطرف کنید.

### نکته:

اطمینان حاصل کنید که سینی جلو در موقعیت کاغذ (موقعیت پایین) قرار دارد.

1. کاغذ ساده A4 را در دستگاه قرار دهید (صفحه 7).
2. **OK** را فشار دهید.
3. **Maintenance** (نگهداری) را انتخاب کرده، سپس **OK** را فشار دهید.
4. **Head Alignment** (تراز کردن هد) را انتخاب کرده، سپس **OK** را فشار دهید.
5. **Start** را فشار دهید. چهار ردیف الگوی تراز چاپ می شود.
6. به الگوی شماره 1 نگاه کنید و قسمتی را که صاف تر و بدون خطوط و رگه های قابل توجه چاپ شده است را بیابید.
7. تعداد قسمت مربوطه را انتخاب کرده، سپس **OK** را فشار دهید.



8. تعداد الگوهای دیگر را نیز به همین طریق وارد کنید.
9. پس از اتمام کار، **OK** را فشار دهید. پیامی مبنی بر اتمام تراز مشاهده خواهید کرد.

1. **OK** را فشار دهید. (اگر هم اکنون هد چاپ را بررسی کرده اید، می توانید با فشار دادن **Start** شروع به تمیز کردن کنید.)

2. **Maintenance** (نگهداری) را انتخاب کرده، سپس **OK** را فشار دهید.

3. **Head Cleaning** (تمیز کردن هد) را انتخاب کرده، سپس **OK** را فشار دهید.

4. **Start** را فشار دهید. چاپگر شروع به تمیز کردن هد چاپ می کند. پیام روی صفحه LCD را دنبال کنید.

### احتیاط:

هنگام تمیز کردن هد، چاپگر را خاموش نکنید. ممکن است به آن آسیب برسد.

5. پس از تمیز کردن، پیامی روی صفحه LCD نمایش داده می شود. برای چاپ الگوی بررسی نازل جهت کنترل نتایج، **Start** را فشار دهید (صفحه 26). "بررسی هد چاپ" در صفحه 26.

اگر همچنان فضای خالی وجود دارد و یا کاغذ چاپ شده کم رنگ است، تمیز کردن را یکبار دیگر تکرار کنید و مجدداً نازل ها را بررسی کنید.

### نکته:

اگر بعد از تقریباً چهار دفعه تمیز کردن هد، در کیفیت چاپ تغییری مشاهده نشد، چاپگر را خاموش کرده و حداقل شش ساعت منتظر بمانید. این امر باعث روان شدن جوهر خشک شده می شود. سپس مجدداً هد چاپ را تمیز کنید. اگر کیفیت بهتر نشد، یکی از کارتریج های جوهر قدیمی است و یا به آن آسیب وارد شده است و باید تعویض شود (برداشتن و نصب کارتریج های جوهر" در صفحه 24).

# حل مشکلات

جهت استفاده از چاپگر با رایانه، به راهنمای کاربر آنلاین خود مراجعه کنید.

## پیام های خطا

پیام های خطا	راه حل
Data error. The document cannot be printed. (خطای داده. سند چاپ نمی شود.)	به دستورالعمل های مربوط به انتقال داده به وسیله دستگاه مراجعه نمایید. (علت: به دلیل اشکال در دستگاه داده قابل دسترس نیست.)
Data error. The document may not be printed correctly. (خطای داده. سند درست چاپ نمی شود.)	به دستورالعمل های مربوط به انتقال داده به وسیله دستگاه مراجعه نمایید. (علت: قسمتی از داده مخدوش شده یا ذخیره آن در حافظه موقت امکان پذیر نیست)
Cannot recognize the device. (دستگاه تشخیص داده نمی شود.)	اطمینان حاصل کنید که کارت حافظه درست جاگذاری شده است. در صورت اتصال دستگاه ذخیره USB، اطمینان حاصل کنید که دیسک ذخیره درست جاگذاری شده است.
Cannot recognize the memory card or disk. (کارت حافظه یا دیسک تشخیص داده نمی شود.)	اطمینان حاصل کنید که کارت حافظه یا دیسک ذخیره درست جاگذاری شده است. در این صورت، بررسی کنید آیا مشکلی در کارت یا دیسک وجود ندارد. و دوباره امتحان کنید.
Backup Error Error Code xxxxxxx (خطای پشتیبان کد خطا (xxxxxxx)	اشکالی رخ داده و ایجاد پشتیبان لغو شد. کد خطا را یادداشت کرده و با فروشنده تماس بگیرید.

پیام های خطا	راه حل
A printer error has occurred. Turn off the printer, then press On button to turn on. See your documentation. (خطای چاپگر رخ داده است. چاپگر را خاموش کنید. سپس دکمه On را فشار دهید تا روشن شود. به دستورالعمل ها مراجعه کنید.)	اطمینان حاصل کنید که کاغذی در چاپگر نیست. اگر پیام خطا هنوز نمایش داده می شود، با فروشنده تماس بگیرید.
A scanner error has occurred. See your documentation. (خطای اسکنر رخ داده است. به دستورالعمل ها مراجعه نمایید.)	چاپگر را خاموش کرده و دوباره روشن کنید. اگر پیام خطا هنوز نمایش داده می شود، با فروشنده تماس بگیرید.
Waste ink pad in the printer is saturated. Contact your dealer to replace it. (پد جوهر اضافی چاپگر مملو از جوهر شده است. برای تعویض آن با فروشنده تماس بگیرید.)	برای تعویض پد جوهر با فروشنده تماس بگیرید.
Cannot recognize ink cartridges. (نمی توان کارتریج های جوهر را تشخیص داد.)	اطمینان حاصل کنید که کارتریج های جوهر به درستی نصب شده اند. (◀) "برداشتن و نصب کارتریج های جوهر" در صفحه 24. سپس دوباره امتحان کنید.
The document is too complex to print with Bluetooth. (سند برای چاپ با Bluetooth بسیار پیچیده است.)	به دستورالعمل های مربوط به انتقال داده به وسیله دستگاه مراجعه نمایید.

## مشکلات و راه حلها

### مشکلات راه اندازی

صفحه LCD . چراغ حالت روشن و سپس خاموش می شوند.

■ ممکن است ولتاژ چاپگر و توان خروجی مطابقت نداشته باشند. چاپگر را خاموش کرده و فوراً آن را از برق بکشید. سپس برچسب های چاپگر را بررسی کنید.

#### ⚠ احتیاط

اگر ولتاژ مطابقت ندارد. دیگر چاپگر را به برق نزنید. با فروشنده تماس بگیرید.

وقتی چاپگر را روشن می کنید، سروصدا می کند.

■ اطمینان حاصل کنید که هد چاپ توسط نوارهای محافظ مسدود نشده باشند.

پس از آزاد کرده هد چاپ. دستگاه را خاموش کرده. لحظه ای صبر کنید. سپس آن را روشن نمایید.

پس از نصب کارتریج جوهر، دستگاه صدا می دهد.

■ پس از نصب کارتریج های جوهر. سیستم تأمین جوهر باید شارژ شود. صبر کنید تا کاملاً شارژ شود (پیام شارژ از روی صفحه LCD محو می شود) سپس دستگاه را خاموش کنید. اگر دستگاه را خیلی زود خاموش کنید، دفعه بعد که دستگاه را روشن می کنید، مقدار بیشتری جوهر استفاده می شود.

■ بررسی کنید که کارتریج های جوهر محکم در جای خود قرار گرفته باشند و باقی مانده قطعات بسته بندی در چاپگر نمانده است. پوشش کارتریج را باز کنید و آنها را به سمت پایین فشار دهید تا زمانیکه با صدای کلیک در جای خود قرار بگیرند. دستگاه را خاموش کرده چند لحظه صبر کنید. سپس آنرا روشن کنید.

صفحه ای که دستور راه اندازی مجدد رایانه را می دهد پس از اتمام نصب نرم افزار نمایش داده نشد.

■ نرم افزار بدرستی نصب نشده است. نرم افزار CD-ROM را خارج کرده و وارد کنید و مجدداً نرم افزار را نصب کنید.

مطالب روی صفحه LCD به زبان شما نمایش داده نمی شوند.

■ اگر زبان نمایشی روی صفحه LCD زبان مورد نظر شما نیست. زبان دلخواه را از منوی Setup انتخاب کنید.

پیام های خطا	راه حل
A problem occurred while formatting. Formatting canceled. (هنگام قالب بندی اشکالی رخ داد. قالب بندی لغو شد.)	دوباره این مرحله را تکرار کنید. اگر خطا دوباره رخ داد، ممکن است کارت حافظه یا دیسک ذخیره اشکال داشته باشند. دوباره کارت و دیسک را بررسی کنید.
An error occurred while saving. Save canceled. (هنگام ذخیره خطایی رخ داد. ذخیره لغو شد.)	اگر ولتاژ مطابقت ندارد. دیگر چاپگر را به برق نزنید. با فروشنده تماس بگیرید.
Cannot create a folder on the memory card or disk. Operation canceled. (نمی توان روی کارت حافظه یا دیسک پوشه ایجاد کرد. عملکرد لغو شد.)	یک کارت حافظه یا دیسک ذخیره جدید جاگذاری کرده و دوباره امتحان کنید.

## مشکلات چاپ و کپی کردن صفحه LCD خاموش است.

- اطمینان حاصل کنید که چاپگر روشن است.
- چاپگر را خاموش کرده و اطمینان حاصل کنید که سیم برق به درستی در پریز قرار گرفته است.
- اطمینان حاصل کنید که پریز کار می کند و توسط سوئیچ دیواری یا تایمر کنترل نمی شود.
- **دستگاه صدای چاپ کردن را می دهد اما صفحه ای چاپ نمی شود.**
- ممکن است نیاز به تمیز کردن نازل های هد چاپ باشد (◀ "تمیز کردن هد چاپ" در صفحه 26).
- بررسی کنید که دستگاه روی سطحی صاف و محکم قرار داشته باشد.
- **حاشیه ها بدرستی چاپ نشده اند.**
- بررسی کنید که مدرک اصلی در گوشه سمت راست بالای میز اسناد قرار گرفته باشد.
- اگر حاشیه های کاغذ بدرستی کپی نشده است، مدرک اصلی را به آرامی از گوشه دور کنید.
- بررسی کنید که تنظیمات اندازه کاغذ با توجه به کاغذی که درون دستگاه قرار داده اید درست باشد.
- بررسی کنید که ابتدا لبه کوچکتر کاغذ درون دستگاه وارد شده باشد. کاملاً به سمت راست و به طوری که راهنمای لبه سمت چپ در مقابل کاغذ قرار بگیرد (◀ "قرار دادن کاغذ در دستگاه" در صفحه 7).
- کاغذ را تا بالای علامت فلش ≡ در راهنمای لبه سمت چپ قرار ندهید (◀ "قرار دادن کاغذ در دستگاه" در صفحه 7).
- **Actual (واقعی) را به جای Auto Fit Page (تنظیم خودکار صفحه) انتخاب کنید.** یا تنظیمات Zoom (بزرگنمایی) را تنظیم کنید.
- برای تنظیم قسمت هایی از تصویر که هنگام چاپ بدون خط جداکننده از کاغذ بیرون می زند، تنظیمات Expansion (گسترده‌گی) را تغییر دهید.
- **صفحه خالی چاپ می شود.**
- ممکن است نیاز به تمیز کردن نازل های هد چاپ باشد (◀ "تمیز کردن هد چاپ" در صفحه 26).

## مشکلات تغذیه کاغذ

کاغذ بدرستی درون دستگاه قرار نمی گیرد و یا گیر می کند.

- اگر کاغذ وارد دستگاه نمی شود، آنرا از تغذیه کننده کاغذ بیرون بیاورید. کاغذ را تکان دهید و آنرا از سمت راست (به آرامی) درون دستگاه قرار دهید به طوری که لبه راهنمای چپ در مقابل کاغذ باشد.
- کاغذ را تا بالای علامت فلش ≡ در راهنمای لبه سمت چپ قرار ندهید (◀ "قرار دادن کاغذ در دستگاه" در صفحه 7).
- اگر کاغذ درون چاپگر گیر کرد، On (⏻) را فشار دهید تا خاموش شود. دستگاه اسکنر را باز کنید و همه کاغذهای داخل آن را به همراه تکه های پاره شده بیرون بیاورید. اسکنر را ببندید. اگر کاغذی در اطراف تغذیه کننده کاغذ وجود دارد، آنرا به آرامی بیرون بیاورید. سپس چاپگر را دوباره روشن کرده و کاغذ را با دقت در چاپگر قرار دهید.
- اگر کاغذ مرتباً گیر می کند، بررسی کنید که راهنمای لبه چپ محکم در مقابل کاغذ قرار نگرفته باشد. تعداد کاغذهای کمتری را درون دستگاه بگذارید.
- اطمینان حاصل کنید که کاغذ دارای سوراخ های صحافی را در دستگاه قرار نداده اید.

## مشکلات کیفیت چاپ

خطوط کم رنگی را در صفحه چاپ شده یا کپی ها مشاهده می کنید.



- هد چاپ را تمیز کنید (◀ "تمیز کردن هد چاپ" در صفحه 26).
- بررسی کنید که نوع صحیح کاغذ را انتخاب کرده باشید (◀ "انتخاب کاغذ" در صفحه 6).
- بررسی کنید که سمت قابل چاپ کاغذ (سفید تر یا براق تر) به طرف بالا باشد.
- کارتریج های جوهر را تا حداکثر شش ماه پس از نصب آنها استفاده کنید.
- ممکن کارتریج های جوهر نیاز به تعویض داشته باشند (◀ "برداشتن و نصب کارتریج های جوهر" در صفحه 24).
- هد چاپ را تراز کنید (◀ "تنظیم هد چاپ" در صفحه 27).
- میز اسناد را تمیز کنید. به راهنمای کاربر آنلاین خود مراجعه نمایید.



■ در صورت ایجاد سایه روی کپی، تنظیمات **Zoom** (بزرگنمایی) را تغییر داده یا موقعیت نسخه اصلی را تغییر دهید.

### صفحه چاپ شده مبهم یا لکه دار است.

■ بررسی کنید که نسخه اصلی، به صورت صاف بر روی میز اسناد قرار گرفته باشد. اگر تنها بخشی از تصویر مبهم است، ممکن است مدرک اصلی ناصاف یا تاخوردگی باشد.

■ بررسی کنید که چاپگر بر روی شیب و سطح ناصاف قرار نداشته باشد.

■ بررسی کنید که کاغذ مرطوب نباشد و جمع نشده باشد و روی آن به سمت پایین نباشد (طرف سفیدتر یا براق تر قابل چاپ کاغذ باید به سمت بالا باشد). کاغذ جدیدی را به گونه ای که به سمت بالا باشد درون دستگاه قرار دهید.

■ بررسی کنید که نوع صحیح کاغذ را انتخاب کرده باشید (انتخاب کاغذ در صفحه 6).

■ از صفحه پشتیبان به همراه کاغذ مخصوص استفاده کنید یا هر بار فقط یک کاغذ را درون دستگاه قرار دهید.

■ هر بار یک کاغذ درون دستگاه بگذارید. کاغذهای سینی جلو را خالی کنید به گونه ای که هر بار تعداد زیادی کاغذ در آن جمع نشود.

■ هد چاپ را تمیز کنید (تمیز کردن هد چاپ در صفحه 26).

■ هد چاپ را تراز کنید (تنظیم هد چاپ در صفحه 27).

■ برای تمیز کردن چاپگر، بدون قرار دادن سند روی میز اسناد، یک کپی بگیرید.

■ تنها از کاغذ های توصیه شده Epson و کارتریجهای جوهر اصلی Epson استفاده کنید.

■ میز اسناد را تمیز کنید. به راهنمای کاربر آنلاین خود مراجعه نمایید.

■ **صفحه چاپ شده کمرنگ است یا فضای خالی در آن وجود دارد.**

■ هد چاپ را تمیز کنید (تمیز کردن هد چاپ در صفحه 26).

■ در صورت مشاهده خطوط عمودی ناصاف، ممکن است نیاز باشد هد چاپ را تراز کنید (تنظیم هد چاپ در صفحه 27).

■ ممکن است کارتریجهای جوهر قدیمی باشند یا جوهر کم باشد. کارتریج جوهر را تعویض کنید (برداشتن و نصب کارتریج های جوهر در صفحه 24).

■ بررسی کنید که نوع صحیح کاغذ را انتخاب کرده باشید (انتخاب کاغذ در صفحه 6).

■ بررسی کنید که کاغذ خراب نشده باشد. قدیمی یا کثیف نبوده و سطح آن به سمت پایین نباشد. در این صورت، کاغذ جدیدی را به صورتی که سطح سفید تر و براق تر آن به سمت بالا باشد درون دستگاه قرار دهید.

■ در صورت انتخاب **Standard** (استاندارد) یا **Best** (بهترین) به عنوان تنظیمات **Quality** (کیفیت)، **Off** (خاموش) را به عنوان تنظیمات **Bidirectional** (دوجهتی) انتخاب کنید. چاپ دوجهتی باعث کاهش کیفیت چاپ می شود.

■ **صفحه چاپ شده دانه دار است.**

■ اطمینان حاصل کنید که **Best** (بهترین) به عنوان تنظیم **Quality** (کیفیت) انتخاب شده باشد.

■ در صورت چاپ یا کپی کردن عکس، بررسی کنید که آنرا بیش از حد بزرگ نکرده باشید. آنرا در ابعاد کوچکتر چاپ کنید.

■ هد چاپ را تراز کنید (تنظیم هد چاپ در صفحه 27).

■ **رنگها بدرستی چاپ نشده اند یا اصلاً چاپ نشده اند.**

■ هد چاپ را تمیز کنید (تمیز کردن هد چاپ در صفحه 26).

■ ممکن است کارتریجهای جوهر قدیمی باشند یا جوهر کم باشد. کارتریج جوهر را تعویض کنید (برداشتن و نصب کارتریج های جوهر در صفحه 24).

■ بررسی کنید که کاغذ درست را درون دستگاه قرار داده و از روی صفحه LCD، تنظیمات صحیح را انجام داده باشید.

■ بررسی کنید که جلوه ویژه مورد استفاده شما رنگهای تصویر را تغییر ندهد مانند **Sepia** (قرمز قهوه ای).

■ در صورت تمام شدن کاغذ در حین چاپ، هرچه سریع تر کاغذ در دستگاه قرار دهید. اگر در حین چاپ، چاپگر به مدت طولانی بدون کاغذ بماند، ممکن است رنگ کپی یا چاپ بعدی شما مطلوب نباشد.

■ **صفحه چاپ شده بسیار تیره است.**

■ اگر در حال کپی هستید، **Menu** را فشار داده و **Density** (ضخامت) را تنظیم کنید.

■ **اندازه و موقعیت تصویر اشتباه است.**

■ بررسی کنید که کاغذ درست را درون دستگاه قرار داده و از روی صفحه LCD، تنظیمات صحیح را انجام داده باشید.

■ بررسی کنید که نسخه اصلی، به نحو صحیح روی میز اسناد قرار گرفته باشد. (قرار دادن مدارک اصلی بر روی میز اسناد در صفحه 11).

■ میز اسناد را تمیز کنید. به راهنمای کاربر آنلاین خود مراجعه نمایید.

## مشکلات کیفیت اسکن

فقط قسمتی از عکس اسکن می شود.



■ چاپگر دارای نواحی غیرقابل خواندن در لبه ها می باشد.  
عکس را کمی از لبه های میز اسناد دور کنید.

■ اندازه پرونده بسیار بزرگ است.

■ تنظیمات کیفیت را تغییر دهید.

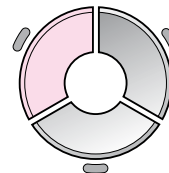
## راه حل های دیگر

اگر مشکل با استفاده از راه حل های ارائه شده در قسمت عیب یابی برطرف نشد، برای راهنمایی با خدمات پشتیبانی از مشتری تماس بگیرید. اطلاعات پشتیبانی از مشتری برای منطقه خود را می توانید از طریق راهنمای کاربر آنلاین یا کارت ضمانت خود دریافت کنید. اگر در آن قید نشده است، با فروشنده ای که چاپگر خود را از وی خریداری کرده اید، تماس بگیرید.



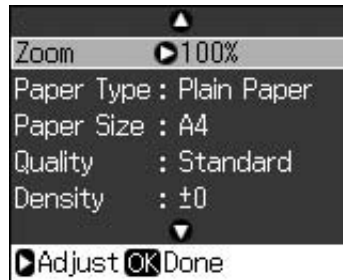
# خلاصه تنظیمات تابلو

## حالت کپی



منو	مورد تنظیمات	شرح
copies (کپی)	1 to 99 (1 تا 99)	-
Color/B&W (رنگی/سیاه و سفید)	Color (رنگی). B & W (سیاه و سفید)	-
Document (سند)	Text (متن). Photo (گرافیک). (عکس)	-
Layout (صفحه آرایشی)	With Border (با حاشیه)	مدارک اصلی شما را با حاشیه استاندارد 3 میلی متری کپی می کند.
	Borderless (بدون خط جداکننده)	عکس شما را به طور کامل تا لبه های کاغذ کپی می کند. <b>نکته:</b> تصویر شما کمی بزرگتر شده و بریده می شود تا کل کاغذ را پر کند. ممکن است کیفیت چاپ در بالا و پایین نسخه چاپی کاهش یابد. یا ممکن است این قسمت ها در هنگام چاپ کم رنگ شوند.
	CD/DVD Copy (کپی CD/DVD)	عکس شما را روی برچسب CD یا DVD کپی می کند. تصویر به طور خودکار برش می خورد و اندازه آن تغییر می کند تا برای برچسب CD/DVD مناسب شود.
	2-up Copy (کپی 2 نسخه)	اندازه دو مدارک اصلی را کاهش می دهد و آنها را روی یک صفحه کپی می کند. <b>نکته:</b> یک نسخه اصلی را روی میز اسناد قرار دهید. پس از اسکن نسخه اول، نسخه دوم را روی میز اسناد قرار دهید. اگر دو نسخه اصلی انتخاب نکنید، یک فضای سفید روی کاغذ باقی می ماند.
	Repeat Copy (تکرار کپی)	یک عکس را با اندازه واقعی آنقدر کپی می کند تا با اندازه یک صفحه متناسب شود.
	Repeat-4 (چهار بار تکرار)	یک عکس را چهار بار روی یک صفحه کپی می کند.

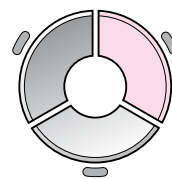
## تنظیمات چاپ برای حالت کپی



منو	مورد تنظیمات	شرح
Zoom (بزرگنمایی)	Actual (واقعی). Auto Fit Page (تنظیم خودکار صفحه). cm 15 × 10. (سانتی متر) <- A4, A4 <- cm 15 × 10 (سانتی متر). × 10, 15 × 10 <- 18 × 13 A4 <- A5, 18 × 13 <- 15 A5 <- A4	برای چاپ عکس با اندازه اصلی، <b>Actual</b> (واقعی) را انتخاب کنید. برای چاپ بدون خط جداکننده و تغییر اندازه تصویر جهت تنظیم <b>Auto Fit Page</b> (تنظیم خودکار صفحه) را انتخاب کنید. همچنین می توانید با استفاده از <b>Copies +</b> یا - اندازه مدارک اصلی را تغییر دهید.
Paper Type (نوع کاغذ)	Plain Paper (کاغذ ساده). Matte (مات). Glossy (ممتاز). Ultra Glossy (بسیار براق). Photo Paper (کاغذ عکس). CD/DVD (عکس).	-
Paper Size (اندازه کاغذ)	A4, cm 15 × 10 (سانتی متر). A5, cm 18 × 13 (سانتی متر). CD/DVD (متر).	-
Quality (کیفیت)	Draft (پیش نویس). Standard (استاندارد). Best (بهترین).	-
Density (تراکم)	-4 to +4 (-4 تا +4)	-
Expansion (کشش)	Standard (استاندارد). Mid (متوسط). Min (حداقل).	مقداری که عکس باید در صورت انتخاب <b>Borderless</b> (بدون خط جداکننده) کشیده شود را انتخاب کنید. <b>Standard</b> (استاندارد): عکس کمی بزرگ شده و برش می خورد تا <b>Mid</b> (متوسط): حاشیه ها ممکن است چاپ شوند. (میزان کشش کم) <b>Min</b> (حداقل): حاشیه ها ممکن است چاپ شوند. (کم ترین میزان کشش)
CD Inner-Outer (قطر داخلی - خارجی CD)	Outer (بیرونی): mm 120 - 114 (میلیمتر) Standard (استاندارد): mm 114 (میلیمتر) Inner (داخلی): mm 46 - 18 (میلیمتر) Standard (استاندارد): mm 46 (میلیمتر)	جهت تغییر اندازه موقعیت چاپ برای قطر داخلی و خارجی برچسب CD/DVD انتخاب کنید.

## حالت کارت حافظه

شرح	مورد تنظیمات
فقط عکس های انتخاب شده را چاپ می کند.	View and Print Photos (مشاهده و چاپ عکس ها)
همه عکس های موجود در کارت حافظه را چاپ می کند.	Print All Photos (چاپ همه عکس ها)
عکس ها را براساس تاریخ گرفتن آنها چاپ می کند.	Print by Date (چاپ براساس تاریخ)
عکس ها را در اندازه کوچک روی کارت حافظه شما چاپ می کند. به این ترتیب می توانید عکس های دلخواه را جهت چاپ انتخاب کنید.	Print Index Sheet (چاپ صفحه ایندکس)
همه عکس های روی کارت حافظه را به صورت نمایش اسلاید نمایش می دهد و عکس های انتخابی شما را چاپ می کند.	Slide Show (نمایش اسلاید)
عکس ها را در کارت حافظه ذخیره می کند.	Scan to Memory Card (اسکن در کارت حافظه)



## تنظیمات چاپ برای حالت کارت حافظه



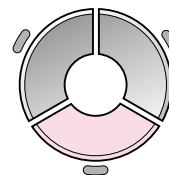
منو	مورد تنظیمات	شرح
Paper Type (نوع کاغذ)	Prem.Glossy (براق ممتاز), Ultra Glossy (بسیار براق), Plain Paper (کاغذ عکس), Matte (مات), Sticker16 (برچسب 16), Stickers (برچسب ها)	-
Paper Size (اندازه کاغذ)	cm 15 x 10 (سانتی متر), cm 18 x 13 (سانتی متر), 16:9 wide (سانتی متر), mm 100 x 148, A6, A4 (میلی متر)	-

منو	مورد تنظیمات	شرح
Layout (صفحه آرایه)	Borderless (بدون خط جداکننده)	عکس شما را به طور کامل تا لبه های کاغذ چاپ می کند. <b>نکته:</b> تصویر شما کمی بزرگتر شده و بریده می شود تا کل کاغذ را پر کند. ممکن است کیفیت چاپ در بالا و پایین نسخه چاپی کاهش یابد. یا ممکن است این قسمت ها در هنگام چاپ کم رنگ شوند.
	With Border (با حاشیه)	عکس را با یک حاشیه سفید در اطراف آن چاپ می کند.
	Upper 1/2 (نیمه بالا)	عکس را روی نیمه بالای کاغذ چاپ می کند.
	Photo ID (عکس شناسنامه ای)	عکس ها را در دو اندازه چاپ می کند (45.0 × 35.0 میلی متر و 50.8 × 50.8 میلی متر) روی کاغذ عکس 10 × 15 سانتی متر (4 × 6 اینچ) این حالت برای چاپ عکس های شناسنامه ای مناسب است.
	2-up (دو نسخه)، 4-up (چهار نسخه)، 8-up (هشت نسخه)، 20-up (بیست نسخه)، 30-up (سی نسخه)، 80-up (هشتاد نسخه)	چند عکس را روی یک صفحه چاپ می کند. اندازه هر عکس با توجه به تعداد عکس های موردنظر جهت چاپ و اندازه کاغذ به طور خودکار تنظیم می شود. در صفحه آرایه 20 نسخه، تعداد و تاریخ عکس چاپ می شود. <b>نکته:</b> در صورت انتخاب تعدادی کمتر از کل، قسمت های بی استفاده صفحه آرایه سفید باقی می ماند.
	16-up (شانزده نسخه)	16 تصویر روی یک صفحه برجسب قرار می دهد <b>نکته:</b> هنگام چاپ یک صفحه برجسب عکس، اگر فقط یک عکس را انتخاب کنید، 16 کپی از همان عکس روی یک صفحه چاپ می شود. اگر دو یا چند عکس را انتخاب کنید، تعداد کپی تنظیم شده برای هر عکس در صفحه آرایه 16 نسخه چاپ می شود و قسمت های بی استفاده صفحه آرایه سفید می ماند.
	XXXXXXXXX (نام پرونده برای قاب P.I.F نمایش داده می شود.)	عکس شما را با قاب P.I.F چاپ می کند. <b>نکته:</b> اگر کارت حافظه شما حاوی داده قاب P.I.F باشد، برای چاپ عکس با فرم گزینه صفحه آرایه خود، می توانید داده P.I.F را انتخاب کنید.
Quality (کیفیت)	Draft (پیش نویس)، Standard (استاندارد)، Best (بهترین)	-
Filter (فیلتر)	Off (خاموش)، Sepia (قرمز قهوه ای)، B&W (سیاه و سفید)	-
Enhance (تقویت)	PhotoEnhance (بهبود عکس)، P.I.M.، None (هیچ کدام)	برای تنظیم روشنایی، دقت تصویر و اشباع رنگ عکس های خود به طور خودکار، PhotoEnhance (بهبود عکس) را انتخاب کنید. برای استفاده از تنظیمات PRINT Image Matching یا Exif Print دوربین خود، P.I.M. را انتخاب کنید.
Reduce Red Eye (کاهش قرمزی چشم)	Off (خاموش)، On (روشن)	برای برطرف کردن قرمزی چشم، On (روشن) را انتخاب کنید. <b>نکته:</b> بسته به نوع عکس، ممکن است قسمت های دیگر تصویر غیر از چشم ها اصلاح شود.
Brightness (روشنایی)	Brightest (بسیار روشن)، Standard (روشن تر)، Darker (تیره تر)، Darkest (بسیار تیره)	-

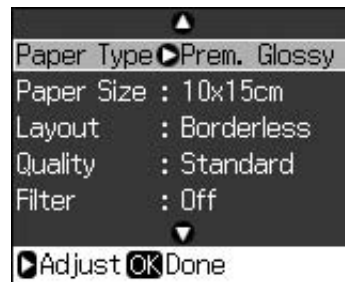
منو	مورد تنظیمات	شرح
Contrast (دقت تصویر)	Standard (استاندارد). Higher (بالا تر). Highest (بالا ترین)	-
Sharpness (وضوح)	Sharpest (بسیار واضح). Sharper (واضح تر). Standard (استاندارد). Softer (ملایم تر). Softest (بسیار ملایم)	-
Saturation (اشباع رنگ)	Highest (بالا ترین). Higher (بالا تر). Standard (استاندارد). Lower (پایین تر). Lowest (پایین ترین)	-
Date (تاریخ)	None (هیچ کدام). yyyy.mm.dd (روز. ماه.سال). mmm.dd.yyyy (سال. روز. ماه). dd.mmm.yyyy (روز.ماه.سال)	تاریخی که عکس گرفته شده را چاپ می کند.
Print Info. (اطلاعات چاپ)	Off (خاموش). On (روشن)	برای چاپ زمان نوردهی دوربین (سرعت شاتر). توقف فوکوس (دیافراگم). و سرعت ISO. On (روشن) را انتخاب کنید.
Fit Frame (تنظیم قاب)	On (روشن). Off (خاموش)	برای برش خودکار عکس به طوری که متناسب با فضای موجود صفحه آرایشی انتخابی شما شود. On (روشن) را انتخاب کنید. برای غیرفعال کردن برش خودکار و ایجاد حاشیه سفید در اطراف عکس. Off (خاموش) را انتخاب کنید.
Bidirectional (دوجتهی)	On (روشن). Off (خاموش)	برای افزایش سرعت چاپ. On (روشن) را انتخاب کنید. برای بهبود کیفیت چاپ. Off (خاموش) را انتخاب کنید (در این حالت چاپ عکس ها کندتر انجام می شود).
Expansion (کشش)	Standard (استاندارد). Mid (متوسط). Min (حداقل)	مقداری که عکس باید در صورت انتخاب <b>Borderless</b> (بدون خط جداکننده) کشیده شود را انتخاب کنید. <b>Standard</b> (استاندارد): عکس کمی بزرگ شده و برش می خورد تا با صفحه کاغذ متناسب شود. <b>Mid</b> (متوسط): حاشیه ها ممکن است چاپ شوند. (میزان کشش کم). <b>Min</b> (حداقل): حاشیه ها ممکن است چاپ شوند. (کم ترین میزان کشش).

## حالت چاپ ویژه

مورد تنظیمات	شرح
Reprint/Restore Photos (چاپ مجدد/ ترمیم عکس ها)	عکس را مجدداً چاپ می کند یا عکس های رنگ پریده را ترمیم می کند.
Print on CD/DVD (چاپ روی CD/DVD)	عکس ها را روی CD/DVD یا روی پوشش CD/DVD چاپ می کند.



## تنظیمات چاپ برای چاپ مجدد/ترمیم عکس ها



منو	مورد تنظیمات	شرح
Paper Type (نوع کاغذ)	Prem.Glossy (براق ممتاز), Ultra Glossy (بسیار براق), Photo Paper (کاغذ عکس), Matte (مات)	-
Paper Size (اندازه کاغذ)	15 × 10 cm (سانتی متر), 18 × 13 cm (سانتی متر), A4	-
Layout (صفحه آرایی)	Borderless (بدون خط جداکننده)	عکس شما را به طور کامل تا لبه های کاغذ کپی می کند. <b>نکته:</b> تصویر شما کمی بزرگتر شده و بریده می شود تا کل کاغذ را پر کند. ممکن است کیفیت چاپ در بالا و پایین نسخه چاپی کاهش یابد، یا ممکن است این قسمت ها در هنگام چاپ کم رنگ شوند.
	With Border (با حاشیه)	مدارک اصلی شما را با حاشیه استاندارد 3 میلی متری کپی می کند.
Quality (کیفیت)	Standard (استاندارد)	-
Filter (فیلتر)	Off (خاموش), B&W (سیاه و سفید)	-
Expansion (کشش)	Standard (استاندارد), Mid (متوسط), Min (حداقل)	مقداری که عکس باید در صورت انتخاب <b>Borderless</b> (بدون خط جداکننده) کشیده شود را انتخاب کنید. <b>Standard</b> (استاندارد): عکس کمی بزرگ شده و برش می خورد تا با صفحه کاغذ متناسب شود. <b>Mid.</b> (متوسط): حاشیه ها ممکن است چاپ شوند. (میزان کشش کم) <b>Min.</b> (حداقل): حاشیه ها ممکن است چاپ شوند. (کم ترین میزان کشش)

## تنظیمات چاپ برای چاپ روی CD/DVD



منو	مورد تنظیمات	شرح
Media Type (نوع رسانه)	CD/DVD, CD Jacket (پوشش CD)	-
Paper Type (نوع کاغذ)	Plain Paper (کاغذ ساده), CD/DVD Prem.Glossy (براق ممتاز), Ultra Glossy (بسیار براق), Photo Paper (کاغذ عکس), Matte (مات)	-
Paper Size (اندازه کاغذ)	CD/DVD, A4	-
Layout (صفحه آرایی)	1-up (شانزده نسخه)	یک عکس روی CD/DVD چاپ می کند. جهت چاپ عکس از سوراخ وسط دیسک به سمت خارج است.
	4-up (شانزده نسخه)	چهار عکس روی CD/DVD چاپ می کند. در هر ربع دایره یک تصویر چاپ می شود.
	8-up (هشت نسخه), 12-up (دوازده نسخه)	هشت یا دوازده عکس روی CD/DVD چاپ می کند. عکس ها به طور مدور در اطراف لبه خارجی دیسک چاپ می شود.
	Jewel Upper (چاپ روی نیمه بالایی)	یک عکس به اندازه جعبه CD روی نیمه بالایی کاغذ با خط نقطه چین دار چاپ می کند.
	Jewel Index (چاپ ایندکس روی جلد CD)	24 عکس در قسمتی دو برابر اندازه جعبه CD با خط نقطه چین دار چاپ می کند.
Quality (کیفیت)	Draft (پیش نویس), Standard (استاندارد), Best (بهترین)	-
Filter (فیلتر)	Off (خاموش), Sepia (قرمز قهوه ای), B&W (سیاه و سفید)	-
Enhance (تقویت)	PhotoEnhance (بهبود عکس), None (هیچ کدام), P.I.M.	برای تنظیم روشنایی، دقت تصویر و اشباع رنگ عکس های خود به طور خودکار، PhotoEnhance (بهبود عکس) را انتخاب کنید. برای استفاده از تنظیمات PRINT Image Matching یا Exif Print دوربین خود، P.I.M. را انتخاب کنید.
Reduce Red Eye (کاهش قرمزی چشم)	Off (خاموش), On (روشن)	برای برطرف کردن قرمزی چشم، On (روشن) را انتخاب کنید. <b>نکته:</b> بسته به نوع عکس، ممکن است قسمت های دیگر تصویر غیر از چشم ها اصلاح شود.

منو	مورد تنظیمات	شرح
Brightness (روشنایی)	Brightest (بسیار روشن). Standard (روشن تر). Darker (تیره تر). Darkest (بسیار تیره)	-
Contrast (دقت تصویر)	Standard (استاندارد). Higher (بالا تر). Highest (بالاترین)	-
Sharpness (وضوح)	Sharpest (بسیار واضح). Sharper (واضح تر). Standard (استاندارد). Softer (ملايم تر). Softest (بسیار ملايم)	-
Saturation (اشباع رنگ)	Highest (بالاترین). Higher (بالا تر). Standard (استاندارد). Lower (پایین تر). Lowest (پایین ترین)	-
CD Inner-Outer (قطر داخلی - خارجی CD)	Outer (بیرونی): 114 - 120 mm (میلیمتر) Standard (استاندارد): 116 mm (میلیمتر) Inner (داخلی): 18 - 46 mm (میلیمتر) Standard (استاندارد): 43 mm (میلیمتر)	جهت تغییر اندازه موقعیت چاپ برای قطر داخلی و خارجی برچسب CD/DVD انتخاب کنید.
Density (تراکم)	Standard (استاندارد). Darker (بسیار تیره). Darkest (تیره تر)	-
Date (تاریخ)	None (هیچ کدام). yyyy.mm.dd (روز.ماه.سال). mmm.dd.yyyy (سال. روز. ماه). dd.mmm.yyyy (روز.ماه.سال)	تاریخی که عکس گرفته شده را چاپ می کند.
Print Info. (اطلاعات چاپ)	Off (خاموش). On (روشن)	برای چاپ زمان نوردهی دوربین (سرعت شاتر). توقف فوکوس (دیافراگم). و سرعت ISO. On (روشن) را انتخاب کنید.
Fit Frame (تنظیم قاب)	On (روشن). Off (خاموش)	برای برش خودکار عکس به طوری که متناسب با فضای موجود صفحه آرابی انتخابی شما شود. On (روشن) را انتخاب کنید. برای غیرفعال کردن برش خودکار و ایجاد حاشیه سفید در اطراف عکس. Off (خاموش) را انتخاب کنید.
Bidirectional (دوجتهی)	On (روشن). Off (خاموش)	برای افزایش سرعت چاپ. On (روشن) را انتخاب کنید. برای بهبود کیفیت چاپ. Off (خاموش) را انتخاب کنید (در این حالت چاپ عکس ها کندتر انجام می شود).



## حالت راه اندازی



Setup



		Ink Levels (سطح جوهر)
Nozzle Check (بررسی نازل)		Maintenance (نگهداری)
Head Cleaning (پاک کردن هد)		
LCD Brightness (روشنایی LCD)		
Head Alignment (تراز کردن هد)		
Change Ink Cartridge (تعویض کارتریج جوهر)		
Off (خاموش), On (روشن)	Thick Paper (کاغذ ضخیم)	
English (انگلیسی), German (آلمانی), Spanish (اسپانیولی), Portuguese (پرتغالی), French (فرانسوی), Italian (ایتالیایی), Dutch (هلندی), Russian (روسی), Korean (کره ای), Traditional-Chinese (چینی سنتی) (زبان های نمایش داده شده براساس مکان متفاوت هستند.)		Language (زبان)
None (هیچ کدام), Memory Card Data (داده کارت حافظه)	Screen Saver Settings (تنظیمات محافظ صفحه)	
Stickers .CD/DVD (برچسب ها)		CD/Sticker Position (موقعیت CD/برچسب)
به "تنظیمات چاپ برای حالت کارت حافظه" در صفحه 35 مراجعه نمایید.		PictBridge Setup (راه اندازی PictBridge)
Backup Memory Card (کارت حافظه پشتیبان), Folder Select (انتخاب پوشه)		Backup Memory Card (کارت حافظه پشتیبان)
به راهنمای کاربر آنلاین خود مراجعه نمایید.		Bluetooth Settings (تنظیمات Bluetooth)
Restore Default Settings (بازیابی تنظیمات پیش فرض)		

# EPSON

EXCEED YOUR VISION



## کارتريج های جوهر ارائه شده

Light Magenta (قرمز روشن)	Light Cyan (آبی روشن)	Yellow (زرد)	Magenta (قرمز تیره)	Cyan (آبی)	Black (سیاه)	نام چاپگر
T0806	T0805	T0804	T0803	T0802	T0801	RX585 Series
T0826 T0816	T0825 T0815	T0824 T0814	T0823 T0813	T0822 T0812	T0821 T0811	RX610 Series