

# برنامج الطابعة

## حول برنامج الطابعة

تتضمن برامج Epson برنامجاً خاصاً ببرنامج تشغيل الطابعة وبرنامج EPSON Status Monitor 3.

برنامج تشغيل الطابعة هو برنامج يتيح لجهاز الكمبيوتر لديك إمكانية التحكم في الطابعة. تحتاج إلى تثبيت برنامج تشغيل الطابعة بحيث يمكن لتطبيقات برنامج نظام التشغيل Windows الاستفادة التامة من قدرات الطابعة.

يسمح لك برنامج EPSON Status Monitor 3 بمراقبة حالة الطابعة. وينبهك عند حدوث أخطاء. كما يزودك بنصائح حول استكشاف الأخطاء وإصلاحها. ويتم تثبيت برنامج EPSON Status Monitor 3 تلقائياً عند تثبيت برنامج تشغيل الطابعة. وإذا كنت ترغب في تثبيت برنامج EPSON Status Monitor 3 في وقت لاحق. انظر "تثبيت برنامج EPSON Status Monitor 3" في صفحة 21 للاطلاع على التعليمات.

### ملاحظة:

- قد لا تنجح بعض الوظائف وفقاً لطراز الطابعة.
- قبل البدء في الاستخدام. تأكد من تثبيت برنامج تشغيل الطابعة على جهاز الكمبيوتر لديك كما هو موضح في "ابدأ من هنا".
- تأكد من ضبط إعداد البرنامج على ESCIP أو ESCIP 2 وفقاً لطراز الطابعة. لا يعمل برنامج تشغيل الطابعة وبرنامج EPSON Status Monitor 3 إلا في وضع ESCIP أو ESCIP 2.

---

## استخدام برنامج تشغيل الطابعة مع نظامي التشغيل Windows Me و Windows 98

يمكنك الوصول إلى برنامج تشغيل الطابعة من خلال تطبيقات نظام التشغيل Windows أو من قائمة Start (ابدأ).

□ عند الوصول إلى برنامج تشغيل الطابعة من خلال أحد تطبيقات نظام التشغيل Windows، يتم تطبيق أية إعدادات تقوم بضبطها على التطبيق الذي تستخدمه فقط. انظر "الوصول إلى برنامج تشغيل الطابعة من خلال تطبيقات نظام التشغيل Windows" في صفحة 2 للاطلاع على مزيد من المعلومات.

□ عند الوصول إلى برنامج تشغيل الطابعة من قائمة Start (ابدأ)، يتم تطبيق إعدادات برنامج تشغيل الطابعة التي تقوم بضبطها على كل التطبيقات. انظر "الوصول إلى برنامج تشغيل الطابعة من خلال القائمة Start (ابدأ)" في صفحة 4 للاطلاع على مزيد من المعلومات.

انظر "تغيير إعدادات برنامج تشغيل الطابعة" في صفحة 5 للتحقق من إعدادات برنامج تشغيل الطابعة وتغييرها.

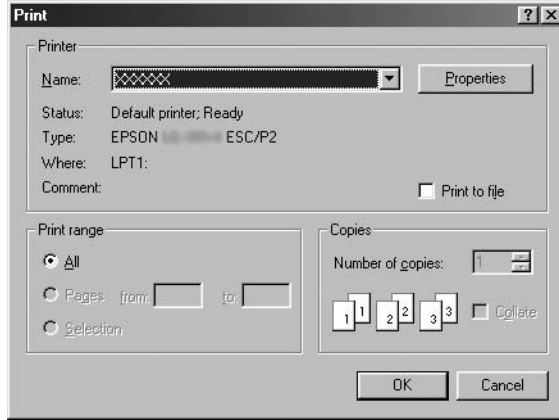
### ملاحظة:

في حين يتجاهل العديد من تطبيقات نظام التشغيل Windows الإعدادات التي تم إجراؤها ببرنامج تشغيل الطابعة، فإن البعض لا يقوم بذلك، لذا يتعين عليك التحقق من أن إعدادات برنامج تشغيل الطابعة تلائم متطلباتك.

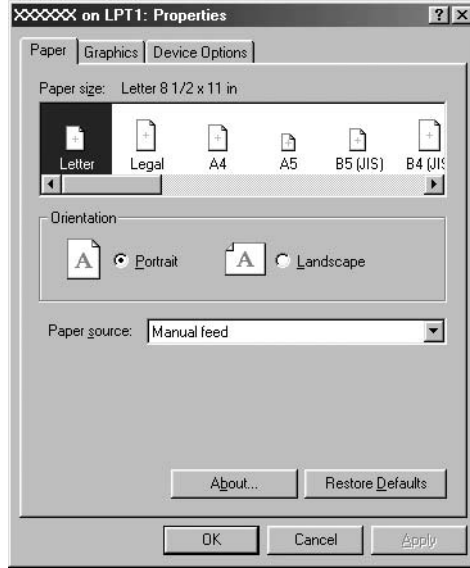
## الوصول إلى برنامج تشغيل الطابعة من خلال تطبيقات نظام التشغيل Windows

اتبع هذه الخطوات للوصول إلى برنامج تشغيل الطابعة من خلال أحد تطبيقات نظام التشغيل Windows:

1. اختر Print Setup (إعداد الطباعة) أو Print (طباعة) من قائمة File (ملف) في برنامج التطبيق. وفي مربع حوار Print (الطباعة) أو Print Setup (إعداد الطباعة) المعروض على الشاشة، تأكد من تحديد الطابعة الخاصة بك في القائمة المنسدلة Name (الاسم).



2. انقر فوق Printer (الطابعة) أو Setup (إعداد) أو Properties (خصائص) أو Options (خيارات). يعتمد الزر الذي تنقر فوقه على التطبيق. وربما قد تحتاج إلى النقر فوق مجموعة من هذه الأزرار). وسوف يظهر إطار Properties (خصائص). وسترى قوائم Paper (الورق) و Graphics (الرسومات) و Device Options (خيارات الجهاز). وتحتوي تلك القوائم على إعدادات برنامج تشغيل الطابعة.



3. لعرض إحدى هذه القوائم. انقر فوق علامة التبويب المناظرة في أعلى الإطار. انظر "تغيير إعدادات برنامج تشغيل الطابعة" في صفحة 5 لزيد من المعلومات حول كيفية تغيير الإعدادات.

## الوصول إلى برنامج تشغيل الطابعة من القائمة Start (ابدأ)

اتبع هذه الخطوات للوصول إلى برنامج تشغيل الطابعة من قائمة Start (ابدأ):

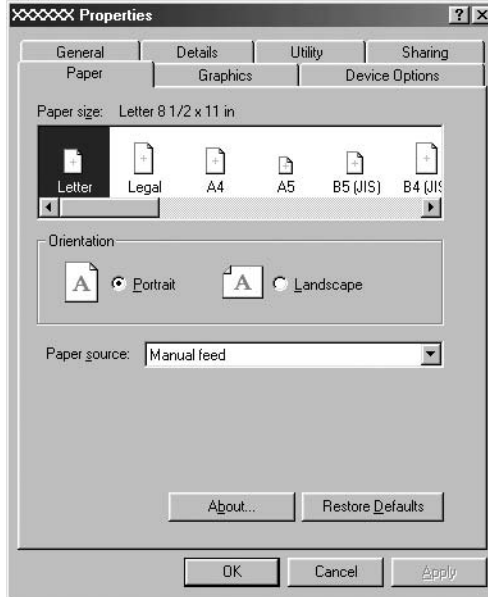
1. انقر فوق زر Start (ابدأ). ثم توجه بالمؤشر إلى Settings (إعدادات).

2. انقر فوق Printers (الطابعات).

3. انقر بزر الماوس الأيمن فوق رمز الطابعة الخاصة بك، وانقر فوق Properties (خصائص). وسوف تعرض الشاشة إطار Properties (خصائص)، والذي يحتوي على قوائم Paper (الورق) و Graphics (الرسومات) و Device Options (خيارات الجهاز) و Utility (أداة مساعدة). وتعرض هذه القوائم إعدادات برنامج تشغيل الطابعة.
4. لعرض إحدى هذه القوائم، انقر فوق علامة التبويب المناظرة في أعلى الإطار. انظر "تغيير إعدادات برنامج تشغيل الطابعة" في صفحة 5 لزيد من المعلومات حول كيفية تغيير الإعدادات.

## تغيير إعدادات برنامج تشغيل الطابعة

يحتوي برنامج تشغيل الطابعة على سبع قوائم: Paper (الورق) و Graphics (الرسومات) و Device Options (خيارات الجهاز) و General (عام) و Details (تفاصيل) و Utility (أداة مساعدة) و Sharing (مشاركة). لإلقاء نظرة عامة على الإعدادات المتاحة، انظر "نظرة عامة على إعدادات برنامج تشغيل الطابعة" في صفحة 12. كما يمكنك الاطلاع على التعليمات الفورية عن طريق النقر بزر الماوس الأيمن فوق العناصر الموجودة في برنامج التشغيل وتحديد What's this؟ (ما هذا؟)



عند الانتهاء من إجراء إعدادات برنامج تشغيل الطابعة، انقر فوق OK (موافق) لتطبيق الإعدادات. أو انقر فوق Restore Defaults (استعادة الإعدادات الافتراضية) لإعادة الإعدادات إلى قيمها الافتراضية.

بمجرد مراجعة إعدادات برنامج تشغيل الطابعة وإجراء أية تغييرات لازمة تصبح على استعداد للطباعة.

---

## استخدام برنامج تشغيل الطابعة مع نظم التشغيل Windows Vista و XP و 2000 و Windows NT 4.0

يمكنك الوصول إلى برنامج تشغيل الطابعة من خلال تطبيقات نظام التشغيل Windows أو من قائمة Start (ابدأ).

□ عند الوصول إلى برنامج تشغيل الطابعة من خلال أحد تطبيقات نظام التشغيل Windows، يتم تطبيق أية إعدادات تقوم بضبطها على التطبيق الذي تستخدمه فقط. انظر "الوصول إلى برنامج تشغيل الطابعة من خلال تطبيقات نظام التشغيل Windows" في صفحة 7 للاطلاع على مزيد من المعلومات.

□ عند الوصول إلى برنامج تشغيل الطابعة من قائمة Start (ابدأ)، يتم تطبيق إعدادات برنامج تشغيل الطابعة التي تقوم بضبطها على كل التطبيقات. انظر "الوصول إلى برنامج تشغيل الطابعة من خلال قائمة Start (ابدأ)" في صفحة 9 للاطلاع على مزيد من المعلومات.

انظر "تغيير إعدادات برنامج تشغيل الطابعة" في صفحة 11 للتحقق من إعدادات برنامج تشغيل الطابعة وتغييرها.

### ملاحظة:

في حين يتجاهل العديد من تطبيقات نظام التشغيل Windows الإعدادات التي تم إجراؤها ببرنامج تشغيل الطابعة، فإن البعض لا يقوم بذلك. لذا يتعين عليك التحقق من أن إعدادات برنامج تشغيل الطابعة تلائم متطلباتك.

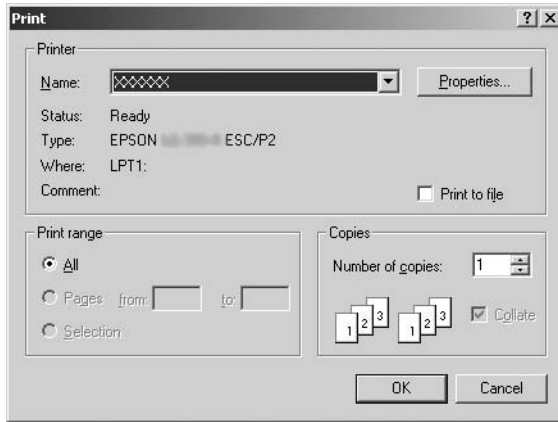
## الوصول إلى برنامج تشغيل الطابعة من خلال تطبيقات نظام التشغيل Windows

اتبع هذه الخطوات للوصول إلى برنامج تشغيل الطابعة من خلال أحد تطبيقات نظام التشغيل Windows:

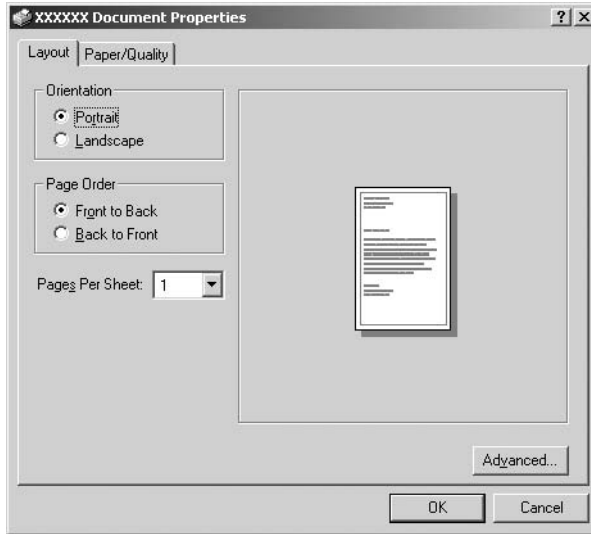
### ملاحظة:

الأمثلة الواردة بالقسم التالي مأخوذة من نظام التشغيل Windows 2000. وقد تختلف في مظهرها عما يظهر فعلياً على الشاشة لديك؛ ومع ذلك فإن التعليمات متماثلة.

1. اختر Print Setup (إعداد الطابعة) أو Print (طباعة) من قائمة File (ملف) في برنامج التطبيق. وفي مربع حوار Print (الطباعة) أو Print Setup (إعداد الطابعة) المعروض على الشاشة، تأكد من تحديد الطابعة الخاصة بك في القائمة المنسدلة Name (الاسم).

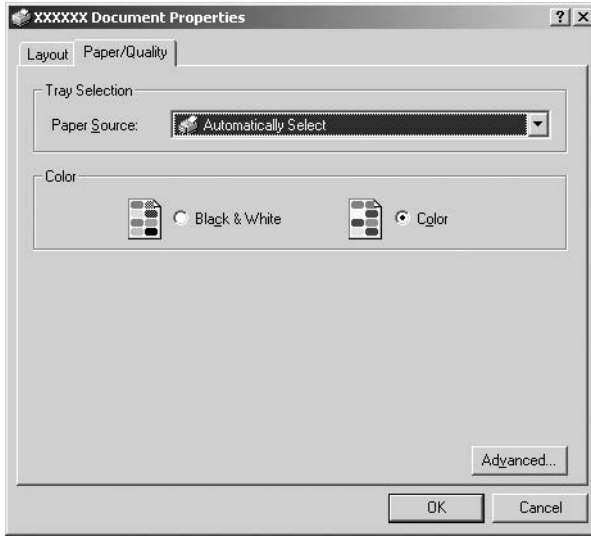


2. انقر فوق Printer (الطابعة) أو Setup (إعداد) أو Properties (خصائص) أو Options (خيارات). (يعتمد الزر الذي تنقر فوقه على التطبيق، وربما قد تحتاج إلى النقر فوق مجموعة من هذه الأزرار.) سيظهر إطار Document Properties (خصائص المستند) وستظهر قائمتنا Layout (تخطيط) و Paper/Quality (الورق/الجودة) (نظاما التشغيل Windows XP و2000) أو قوائم Layout (تخطيط) و Paper/Quality (الورق/الجودة) و User Defined Paper (ورق مُعرّف من قبل المستخدم) و Extension Settings (إعدادات الإطالة) (نظام التشغيل Windows Vista). وحتوي تلك القوائم على إعدادات برنامج تشغيل الطابعة.





3. لعرض إحدى هذه القوائم، انقر فوق علامة التبويب المناظرة في أعلى الإطار. انظر "تغيير إعدادات برنامج تشغيل الطابعة" في صفحة 11 لتغيير الإعدادات.



## الوصول إلى برنامج تشغيل الطابعة من القائمة Start (ابداً)

اتبع هذه الخطوات للوصول إلى برنامج تشغيل الطابعة من قائمة Start (ابداً):

### ملاحظة:

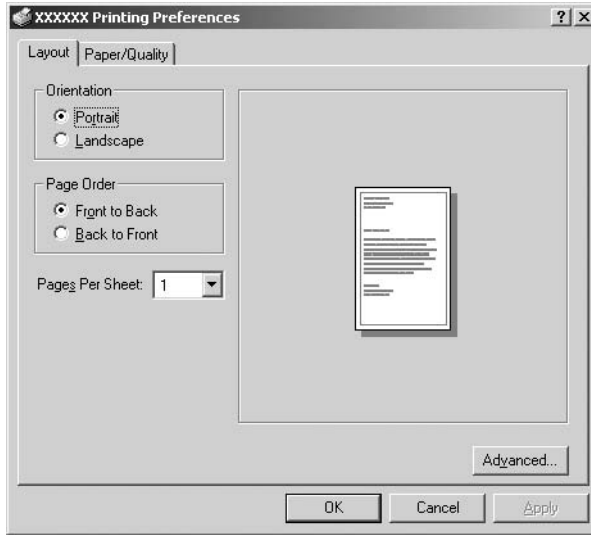
لقطات الشاشة المستخدمة في هذا الإجراء مأخوذة من نظام التشغيل Windows 2000. وقد تختلف في مظهرها عما يظهر فعلياً على الشاشة لديك؛ ومع ذلك فإن التعليمات كما هي.

1. بالنسبة لنظام التشغيل Windows Vista: انقر فوق Start (ابداً) وانقر فوق Control Panel (لوحة التحكم) وانقر فوق Hardware and Sound (الأجهزة والصوت) ثم انقر فوق Printers (الطابعات).

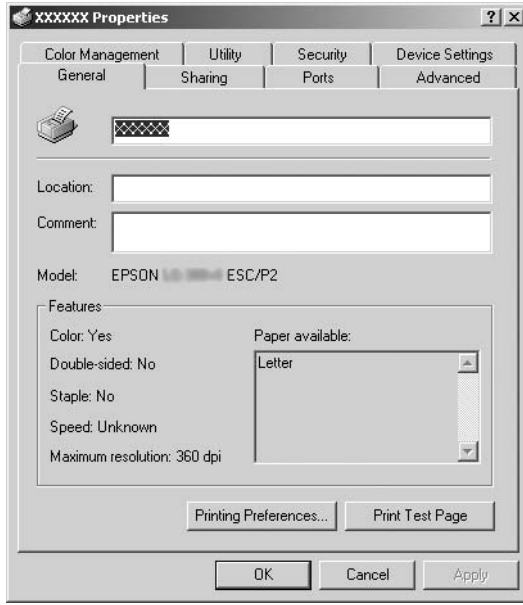
بالنسبة لنظم التشغيل Windows 2000 و XP و NT4.0: انقر فوق Start (ابداً)، ثم توجه بال مؤشر إلى Settings (إعدادات)، ثم اختر Printers (الطابعات).

2. انقر بزر الماوس الأيمن فوق رمز الطابعة الخاصة بك. وانقر فوق Printing Preferences (تفضيلات الطابعة) (في نظام التشغيل Windows Vista أو XP أو 2000) أو Document Defaults (إعدادات المستندات الافتراضية) (في نظام التشغيل Windows NT 4.0).

سيظهر إطار Document Properties (خصائص المستند) والذي يشتمل على القائمتين Layout (تخطيط) و Paper/Quality (الورق/الجودة) (أنظمة التشغيل Windows XP و 2000 و NT 4.0) أو قوائم Layout (تخطيط) و Paper/Quality (الورق/الجودة) و User Defined Paper (ورق مُعرّف من قبل المستخدم) و Extension Settings (إعدادات الإطالة) (نظام التشغيل Windows Vista). وتعرض هذه القوائم إعدادات برنامج تشغيل الطابعة.



عند النقر فوق Properties (خصائص) في القائمة التي يتم عرضها عن طريق النقر بزر الماوس الأيمن فوق رمز الطابعة، يظهر إطار Properties (خصائص) والذي يحتوي على قوائم تستخدم في إجراء إعدادات برنامج تشغيل الطابعة.

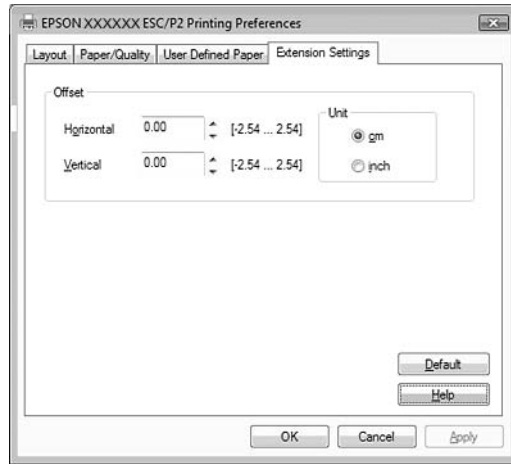


3. لعرض إحدى هذه القوائم، انقر فوق علامة التبويب المناظرة في أعلى الإطار. انظر "نظرة عامة على إعدادات برنامج تشغيل الطابعة" في صفحة 12 لمزيد من المعلومات حول كيفية تغيير الإعدادات.

## تغيير إعدادات برنامج تشغيل الطابعة

يحتوي برنامج تشغيل الطابعة على قائمتين يمكنك من خلالهما تغيير إعدادات برنامج تشغيل الطابعة: Layout (تخطيط) و Paper/Quality (الورق/الجودة). كما يمكنك تغيير الإعدادات من قائمة Utility (أداة مساعدة) الموجودة ضمن برنامج الطابعة. لإلقاء نظرة عامة على الإعدادات المتاحة، انظر "نظرة عامة على إعدادات برنامج تشغيل الطابعة" في صفحة 12. وبالنسبة لنظامي التشغيل Windows XP/2000، يمكنك أيضاً الاطلاع على التعليمات الفورية عن طريق النقر بزر الماوس الأيمن فوق العناصر الموجودة في برنامج التشغيل وتحديد (ما هذا؟) What's this?

إذا كنت تستخدم نظام التشغيل Windows Vista، فانقر فوق الزر Help (التعليمات) على شاشة Printer Driver (برنامج تشغيل الطابعة).



عند الانتهاء من إجراء إعدادات برنامج تشغيل الطابعة، انقر فوق OK (موافق) لتطبيق الإعدادات، أو انقر فوق Cancel (إلغاء) لإلغاء التغييرات التي أجريتها.

بمجرد مراجعة إعدادات برنامج تشغيل الطابعة، وتغييرها إذا لزم الأمر، تصبح على استعداد للطباعة.

---

## نظرة عامة على إعدادات برنامج تشغيل الطابعة

تعرض الجداول التالية إعدادات برنامج تشغيل الطابعة في نظام التشغيل Windows. ولاحظ أنه لا تتوفر جميع الإعدادات في كل إصدارات نظام التشغيل Windows.

للحصول على المزيد من التفاصيل، انظر Help (التعليمات) الخاصة ببرنامج تشغيل الطابعة.

## إعدادات الطباعة

### ملاحظة:

قد لا تظهر بعض الوظائف وذلك حسب نوع الطباعة.

الإعدادات	الشرح
Paper Size (مقاس الورق)	اختر مقاس الورق الذي ترغب في استخدامه. وإذا كنت لا ترى مقاس الورق المطلوب، فاستخدم شريط التمرير للتنقل خلال القائمة. إذا لم يكن مقاس الورق المطلوب مدرجاً في القائمة، فانظر "تحديد مقاس الورق المخصص" في صفحة 15 للاطلاع على التعليمات.
Orientation (الاتجاه)	اختر Portrait (عمودي) أو Landscape (أفقي).
Paper Source (مصدر الورق)	اختر مصدر الورق الذي ترغب في استخدامه.
Resolution/Graphics Resolution (الدقة/دقة الرسومات)	اختر دقة الطباعة المطلوبة. وكلما ارتفع مستوى الدقة الذي تختاره، احتوت النسخة المطبوعة على مزيد من التفاصيل: غير أن رفع مستوى الدقة يقلل من سرعة عملية الطباعة.
Dithering (ثبات الألوان)	يمكنك ترك هذا الخيار على Fine (دقيق). وهو يمثل الإعداد الافتراضي. أو اختيار نمط ثبات ألوان آخر وفقاً لنوع النسخة المطبوعة المطلوبة.
Intensity (الكثافة)	حرك المؤشر المنزلق لجعل النسخة المطبوعة أكثر إشراقاً أو أكثر قتامة.
Print Quality (جودة الطباعة)	اختر خيار جودة الطباعة من قائمة Print quality (جودة الطباعة). إذا قمت بضبط Hi-speed (سرعة عالية) على On (تشغيل)، سوف تدخل وضع طباعة ثنائية الاتجاه وسوف تزداد سرعة الطباعة، بينما يعود ضبط Hi-speed (سرعة عالية) على Off (إيقاف) بالطباعة إلى وضع طباعة أحادية الاتجاه. وسوف تنخفض سرعة الطباعة، ولكن سوف تتحسن دقة الطباعة. إن الطباعة باستخدام الإعدادات الافتراضية تستخدم الإعدادات المخرنة في الطباعة.
Halftone Setup.../ Halftone Color Adjustment... (إعداد الألوان النصفية.../ ضبط الألوان النصفية...)	انقر فوق هذا الزر لضبط السطوع والتباين، وأدخل غاما RGB أو اضبط الإعدادات الأخرى. وسوف يظهر مربع الحوار Halftone Color Adjustment (ضبط الألوان النصفية). وللإطلاع على التفاصيل، انقر فوق زر Help (التعليمات) في مربع الحوار هذا.
Halftoning (الألوان النصفية)	اختر نوع الألوان النصفية التي سيتم استخدامها عند طباعة الرسومات. وللسماح للطباعة بتحديد أفضل جودة للألوان النصفية، استخدم Auto Select (تحديد تلقائي).

الإعدادات	الشرح
Printer Font Setting (إعداد خط الطباعة)	اختر إحدى مجموعات جداول الحروف ليتم استخدامها. ويمكنك اختيار مجموعة من بين ثلاث مجموعات جداول الحروف: Standard (قياسي) و Expanded (موسع) و None (بلا) (طباعة "صورة نقطية"). عند اختيار Standard (قياسي) أو Expanded (موسع)، تستخدم الطباعة خطوط الجهاز. وتحتوي مجموعة Expanded (موسع) على خطوط تزيد عن مجموعة Standard (قياسي). عند اختيار None (بلا)، تستخدم الطباعة الصور النقطية بدلاً من خطوط الجهاز. وللاطلاع على تفاصيل حول الخطوط المدرجة في كل جدول، انظر وثائق الطباعة.
Print Text as Graphics (طباعة النص كرسومات)*	اختر Off (إيقاف) عند استخدام الطباعة خطوط الجهاز. و اختر On (تشغيل) عند عدم استخدام الطباعة خطوط الجهاز.
Metafile Spooling (تخزين مؤقت للملف التعريف)*	اختر ما إذا كان سيتم استخدام تخزين مؤقت لـ EMF أم لا.
Paper Order (ترتيب الورق)*	اختر ما إذا كانت الطباعة ستتم من الأمام إلى الخلف أم من الخلف إلى الأمام.
Pages Per Sheet (عدد الصفحات لكل ورقة)*	اختر عدد الصفحات التي ترغب في طباعتها على صفحة واحدة.
Copy Count (عدد النسخ)*	عند اختيار ما يزيد عن الرقم واحد في مربع Number of copies (عدد النسخ)، يظهر مربع الاختيار هذا حيث يمكنك اختيار ما إذا كان سيتم ترتيب صفحات النسخ.
Advanced Printing Features (الطباعة المتقدمة)*	اختر Enable (تمكين) أو Disable (تعطيل) مع إعداد Metafile Spooling (تخزين مؤقت للملف التعريف).
Print Optimizations (أمثليات الطباعة)*	اختر Disable (تعطيل) عند عدم استخدام الطباعة خطوط الجهاز. و اختر Enable (تمكين) عند استخدام الطباعة خطوط الجهاز.
Color (الألوان)	اختر استخدام الطباعة بالألوان أو عدم استخدامها. لاستخدام الطباعة بالألوان، يلزمك تثبيت طقم تحسين الألوان الاختياري.
Printable Area (المنطقة القابلة للطباعة)	في حالة تحديد Standard (قياسي)، تُستخدم المنطقة العادية القابلة للطباعة لطابعات Epson الانطباعية. إذا تم تحديد Maximum (الحد الأقصى)، فسوف تُستخدم أقصى منطقة قابلة للطباعة بالطابعة.

الإعدادات	الشرح
Top Margin Priority (أولية الهامش العلوي)**	حدد الإعداد المستخدم لوضع بدء الطباعة، وهو إما إعداد برنامج التشغيل أو إعداد الطباعة. للحصول على المزيد من التفاصيل، انظر Help (التعليمات) الخاصة ببرنامج تشغيل الطباعة.
Packet Mode (وضع الحزمة)**	في الأحوال العادية لا توجد حاجة لتغيير هذا الإعداد. إذا غيرت إعدادات Packet Mode (وضع الحزمة) الخاصة بالطباعة، فغير هذا الإعداد للتوافق. إذا كانت إعدادات الطباعة وبرنامج تشغيل الطباعة مختلفة، فقد لا تتمكن من الطباعة بشكل صحيح. للحصول على المزيد من التفاصيل، انظر Help (التعليمات) الخاصة ببرنامج تشغيل الطباعة.
User Defined Paper (ورق معرّف من قبل المستخدم)**	إذا لم يكن الورق المطلوب مدرجاً في قائمة Paper Size (مقاس الورق) المنسدلة، يمكنك إضافة المقاس إلى القائمة. للحصول على المزيد من التفاصيل، انظر Help (التعليمات) الخاصة ببرنامج تشغيل الطباعة.
Offset (إزاحة)**	يسمح لك هذا الإعداد بإزاحة الصورة في الصفحة. بحيث يمكنك ضبط وضع الصورة المطبوعة، إذا كانت الإزاحة التي حددتها تحرك جزءاً من الصورة خارج المنطقة القابلة للطباعة الخاصة بالطباعة، فلن تتم طباعة هذا الجزء.

- \* للاطلاع على التفاصيل، انظر تعليمات نظام التشغيل Windows.
- \*\* لنظامي التشغيل Windows Vista و Windows XP Professional x64 Edition.

## تحديد مقاس الورق المحمص

إذا كان الورق المطلوب غير مدرج في قائمة Paper Size (مقاس الورق) المنسدلة، فيمكنك إضافة المقاس إلى القائمة.

### بالنسبة لمستخدمي نظامي التشغيل Windows Me و Windows 98:

انقر فوق Custom (مخصص) أو User Defined Size (مقاس مُعرّف من قبل المستخدم) وأدخل مقاس الورق في مربع الحوار الذي يظهر.

### بالنسبة لمستخدمي نظم التشغيل Windows XP و Windows 2000 و Windows NT 4.0 (باستثناء Professional x64 Edition):

1. بالنسبة لمستخدمي نظام التشغيل Windows 2000 أو Windows NT 4.0، انقر فوق Start (ابدأ). ثم توجه بال مؤشر إلى Settings (إعدادات). وانقر فوق Printers (الطابعات).

بالنسبة لمستخدمي Windows XP Professional، انقر فوق Start (ابدأ). ثم انقر فوق Printers and Faxes (الطابعات وأجهزة الفاكس).

بالنسبة لمستخدمي نظام التشغيل Windows XP Home Edition: انقر فوق Start (ابدأ) وانقر فوق Control Panel (لوحة التحكم) ثم انقر فوق Printers and Faxes (الطابعات وأجهزة الفاكس).

2. انقر فوق رمز EPSON xxxxx ESC/P أو EPSON xxxxx ESC/P2.

3. اختر Server Properties (خصائص الملفم) من قائمة File (ملف).

4. اختر Create a New Form (إنشاء نموذج جديد).

5. أدخل مقياس الورق في حقول Measurement (القياس).

6. انقر فوق Save Form (حفظ نموذج) ثم انقر فوق OK (موافق).

#### ملاحظة:

يمكنك استخدام هذه الطريقة أيضًا في نظام التشغيل Windows Vista أو XP Professional x64 Edition. لفتح شاشة Server Properties (خصائص الملفم) في Windows Vista، يلزم استخدام الاختيار Run as administrator (تشغيل كمسؤول).

#### لنظامي التشغيل Windows Vista وXP Professional x64 Edition:

1. بالنسبة لنظام التشغيل Windows Vista، انقر فوق Start (ابدأ)، ثم انقر فوق Control Panel (لوحة التحكم)، وانقر فوق Hardware and Sound (الأجهزة والصوت)، ثم انقر فوق Printers (الطابعات).

بالنسبة لمستخدمي XP Professional x64 Edition، انقر فوق Start (ابدأ)، ثم انقر فوق Printers and Faxes (الطابعات وأجهزة الفاكس).

2. انقر بزر الماوس الأيمن فوق رمز الطابعة الخاصة بك، وانقر فوق Printing Preferences (تفضيلات الطابعة).

3. حدد القائمة User Defined Paper (ورق مُعرّف من قبل المستخدم).

4. أدخل مقياس الورق في حقول Paper Size (مقياس الورق).

5. انقر فوق Apply (تطبيق) ثم انقر فوق OK (موافق).

#### ملاحظة:

للحصول على المزيد من التفاصيل، انظر Help (التعليمات) الخاصة ببرنامج تشغيل الطابعة.



## إعدادات المراقبة

الإعدادات	الشرح
EPSON Status Monitor 3	يمكنك الوصول إلى برنامج EPSON Status Monitor 3 عند النقر فوق هذا الزر. وللمراقبة والطباعة، تأكد من تحديد مربع اختيار Monitor the printing status (مراقبة حالة الطباعة).
Monitoring Preferences (تفضيلات المراقبة)	انقر فوق هذا الزر لفتح مربع الحوار Monitoring Preferences (تفضيلات المراقبة) حيث يمكنك ضبط إعدادات برنامج EPSON Status Monitor 3. انظر "إعداد برنامج EPSON Status Monitor 3" في صفحة 18 لمزيد من المعلومات.

## استخدام برنامج EPSON Status Monitor 3

يتوفر برنامج EPSON Status Monitor 3 لأنظمة التشغيل Windows Vista و XP و Me و 98 و Windows NT 4.0 و 2000. ويسمح لك بمراقبة حالة الطباعة، وينبهك عند حدوث أخطاء بالطباعة. كما يزودك بتعليمات حول معالجة المشكلات عند الحاجة.

يتوفر البرنامج EPSON Status Monitor 3 عندما:

يتم توصيل الطباعة مباشرة مع جهاز الكمبيوتر المضيف عبر المنفذ المتوازي [LPT1] أو منفذ USB.

تتم تهيئة النظام لديك بحيث يدعم اتصال ثنائي الاتجاه.

يتم تثبيت EPSON Status Monitor 3 عند توصيل الطباعة مباشرةً وكذلك تثبيت برنامج تشغيل الطباعة كما هو موضح في *Start Here* (ابدأ من هنا). عند مشاركة الطباعة، تأكد من إعداد برنامج EPSON Status Monitor 3 كي يمكن مراقبة الطباعة المشتركة على ملقم الطباعة. انظر الملحق "إعداد برنامج EPSON Status Monitor 3" والملحق "مشاركة الطباعة".

#### ملاحظة:

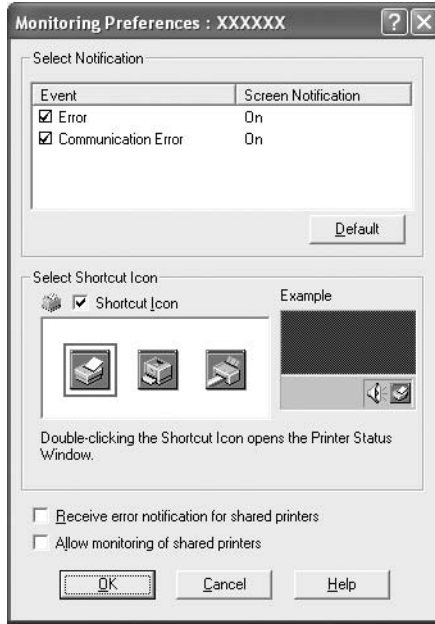
- إذا كنت تستخدم كمبيوتر يعمل بنظام التشغيل *Windows Vista x64 Edition* مع تسجيل دخول العديد من المستخدمين، فقد يتم عرض رسالة خطأ في الاتصال عند مراقبة الطابعات في نفس الوقت.
  - عند الاتصال بطابعة مشتركة تعمل وراء جهاز توجيه، لا تتوفر الإعلانات بالخطأ والإعلانات التحذيرية أثناء الطباعة في بعض الحالات بسبب إعدادات جهاز التوجيه.
- قبل استخدام برنامج EPSON Status Monitor 3، تأكد من قراءة ملف README (الملف التمهيدي) الموجود على "القرص المضغوط الخاص بالمستخدم". ويحتوي هذا الملف على أحدث معلومات حول الأداة المساعدة.

## إعداد برنامج EPSON Status Monitor 3

اتبع الخطوات التالية لإعداد البرنامج EPSON Status Monitor 3:

1. افتح القائمة Utility (أداة مساعدة) كما هو موضح في "استخدام برنامج تشغيل الطباعة مع نظامي التشغيل Windows Me و Windows 98" في صفحة 2 أو "استخدام برنامج تشغيل الطباعة مع نظم التشغيل Windows Vista و XP و 2000 و Windows NT 4.0" في صفحة 6.

2. انقر فوق الزر Monitoring Preferences (تفضيلات المراقبة). وسوف يظهر مربع الحوار Monitoring Preferences (تفضيلات المراقبة).



3. تتوفر الإعدادات التالية:

يعرض حالة مربع اختيار عنصر الخطأ إذا كانت On (تشغيل) أو Off (إيقاف). قم بتنشغيل مربع الاختيار هذا لعرض إعلام بالخطأ المحدد.	Select Notification (تحديد الإعلام)
يظهر الرمز المحدد على شريط المهام. ويتم عرض مثال الإعداد في الإطار الأيمن. وبالنقر فوق رمز الاختصار يمكنك الوصول إلى مربع الحوار Monitoring Preferences (تفضيلات المراقبة) بسهولة.	Select Shortcut Icon (تحديد رمز الاختصار)
يمكن استلام إعلام بالخطأ بشأن طابعة مشتركة عند تحديد مربع الاختيار هذا.	Receive error notification for shared printers (تلقي إعلام بالخطأ للطابعات المشتركة)

<p>عند تحديد مربع الاختيار هذا، يمكن مراقبة طابعة مشتركة من خلال أجهزة الكمبيوتر الأخرى. ملاحظة: إذا كان نظام تشغيل الملقم هو Windows Vista، فحدد Run as Administrator (تشغيل كمسؤول) عند فتح خصائص الطابعة قبل الفحص.</p>	<p>Allow monitoring of shared printer (السماح بمراقبة الطابعة المشتركة)</p>
------------------------------------------------------------------------------------------------------------------------------------------------------------------------------------------------------------------------------------	---------------------------------------------------------------------------------

#### ملاحظة:

انقر فوق زر Default (افتراضي) لإعادة كل العناصر إلى الإعدادات الافتراضية.

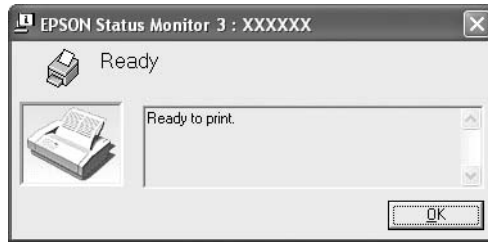
## الوصول إلى برنامج EPSON Status Monitor 3

قم بأحد الإجراءين التاليين للوصول إلى برنامج EPSON Status Monitor 3:

انقر نقرًا مزدوجًا فوق رمز الاختصار الذي على شكل طابعة والموجود على شريط المهام. ولإضافة رمز اختصار إلى شريط المهام، اذهب إلى قائمة Utility (أداة مساعدة) واتبع التعليمات.

افتح قائمة Utility (أداة مساعدة). ثم انقر فوق الرمز EPSON Status Monitor 3. للتعرف على كيفية فتح القائمة Utility (أداة مساعدة)، انظر "استخدام برنامج تشغيل الطابعة مع نظامي التشغيل Windows Me و98" في صفحة 2 أو "استخدام برنامج تشغيل الطابعة مع نظم التشغيل Windows Vista وXP و2000 وWindows NT 4.0" في صفحة 6.

عند الوصول إلى برنامج EPSON Status Monitor 3 كما هو موضح أعلاه، سوف يظهر إطار حالة الطابعة.



يمكنك مشاهدة معلومات حالة الطباعة في هذا الإطار.

## تثبيت برنامج EPSON Status Monitor 3

اتبع الخطوات أدناه لتثبيت برنامج EPSON Status Monitor 3.

### ملاحظة:

قد لا يكون من الممكن استعادة حالة الطباعة أثناء الطباعة. في هذا الوضع، انقر فوق الزر **EPSON Status Monitor 3** في علامة التبويب *Utility* (أداة مساعدة)، واستخدم الطباعة مع ترك إطار الحالة مفتوحًا.

1. تأكد من إيقاف تشغيل الطباعة ومن تشغيل نظام التشغيل Windows على جهاز الكمبيوتر لديك.
2. أدخل القرص المضغوط الخاص ببرنامج الطباعة في محرك الأقراص المضغوطة.

### ملاحظة:

إذا ظهر إطار اختيار اللغة، اختر بلدك.

إذا لم تظهر شاشة **EPSON Installation Program** (برنامج تثبيت جهاز **EPSON**) بشكل تلقائي، فانقر نقرًا مزدوجًا فوق رمز **My Computer** (الكمبيوتر)، وانقر بزر الماوس الأيمن فوق رمز **CD-ROM** (القرص المضغوط)، وانقر فوق **OPEN** (فتح) في القائمة التي تظهر، ثم انقر نقرًا مزدوجًا فوق **Epsetup.exe**.

3. انقر فوق **Continue** (متابعة)، وعندما تظهر شاشة اتفاقية ترخيص البرنامج، اقرأ البيان، ثم انقر فوق **Agree** (موافق).
4. انقر فوق **Custom** (تخصيص).
5. حدد مربع اختيار برنامج **EPSON Status Monitor 3**، ثم انقر فوق **Install** (تثبيت).
6. في مربع الحوار الذي يظهر، تأكد من تحديد رمز الطباعة الخاصة بك، وانقر فوق **OK** (موافق)، ثم اتبع التعليمات التي تظهر على الشاشة.
7. عند إتمام التثبيت، انقر فوق **OK** (موافق).

### مشاركة الطابعة

يصف هذا القسم كيفية مشاركة الطابعة على شبكة قياسية تعمل على نظام التشغيل Windows.

يمكن لأجهزة الكمبيوتر المتصلة بإحدى الشبكات مشاركة طابعة قد تم توصيلها مباشرة بأحد هذه الأجهزة. ويمثل جهاز الكمبيوتر المتصل مباشرة بالطابعة ملقم الطابعة. بينما تمثل أجهزة الكمبيوتر الأخرى العملاء والتي تحتاج إلى إذن لمشاركة الطابعة مع ملقم الطابعة. ويتشارك العملاء في الطابعة عبر ملقم الطابعة.

وفقاً لإصدارات نظام التشغيل Windows وحقوق الوصول إلى الشبكة الخاصة بك، قم بإجراء الإعدادات المناسبة للمقم الطابعة والعملاء.

#### ضبط ملقم الطابعة

- بالنسبة لمستخدمي نظام التشغيل Windows Me أو Windows 98، انظر "مع نظام التشغيل Windows Me أو Windows 98" في صفحة 23.
- بالنسبة لمستخدمي نظام التشغيل Windows Vista أو XP أو 2000 أو Windows NT 4.0: انظر "مع نظام التشغيل Windows Vista أو XP أو 2000 أو Windows NT 4.0" في صفحة 25.

#### ضبط العملاء

- بالنسبة لمستخدمي نظام التشغيل Windows Me أو Windows 98، انظر "مع نظام التشغيل Windows Me أو Windows 98" في صفحة 28.
- بالنسبة لمستخدمي نظام التشغيل Windows XP أو Windows 2000، انظر "مع نظام التشغيل Windows XP أو Windows 2000" في صفحة 30.
- بالنسبة لمستخدمي نظام التشغيل Windows Vista، انظر "مع نظام التشغيل Windows Vista" في صفحة 33.
- بالنسبة لمستخدمي نظام التشغيل Windows NT 4.0، انظر "مع نظام التشغيل Windows NT 4.0" في صفحة 39.

## ملاحظة:

- عند مشاركة الطابعة. تأكد من إعداد برنامج EPSON Status Monitor 3 كي يمكن مراقبة الطابعة المشتركة على ملقم الطابعة. انظر "إعداد برنامج EPSON Status Monitor 3" في صفحة 18.
- عندما تصبح مستخدم طابعة مشتركة تعمل على نظام التشغيل Windows في بيئة التشغيل Windows Me أو Windows 98: في الملقم، انقر نقرًا مزدوجًا فوق رمز Network (شبكة الاتصال) في Control Panel (لوحة التحكم) وتأكد من تثبيت المكون "File and printer sharing for Microsoft Networks" (مشاركة الملفات والطابعات لشبكات اتصال Microsoft). بعد ذلك، على مركز الخدمة والعملاء، تأكد من تثبيت "IPX/SPX-compatible Protocol" (بروتوكول متوافق مع IPX/SPX) أو "TCP/IP Protocol" (بروتوكول TCP/IP).
- عند الاتصال بطابعة مشتركة تعمل على نظام التشغيل Windows XP. لا تظهر المعلومات بالخطأ والإعلامات التحذيرية أثناء الطباعة. يحل تثبيت Windows XP Service Pack 1 أو إصدار أحدث هذه المشكلة.
- عند الاتصال بطابعة مشتركة تعمل وراء جهاز توجيه، لا تتوفر المعلومات بالخطأ والإعلامات التحذيرية أثناء الطباعة في بعض الحالات بسبب إعدادات جهاز توجيهه.
- يجب ضبط ملقم الطابعة والعملاء على نفس نظام الشبكة، كما يجب أن يكونوا تحت نفس إدارة الشبكة بشكل مسبق.
- قد تختلف العروض التي تظهر على الشاشة في الصفحات التالية بحسب إصدار نظام التشغيل Windows.

## إعداد الطابعة كطابعة مشتركة

### مع نظام التشغيل Windows Me أو Windows 98

- عندما يكون نظام التشغيل الخاص بملقم الطابعة هو نظام التشغيل Windows Me أو Windows 98، اتبع هذه الخطوات لضبط ملقم الطابعة.
1. انقر فوق Start (أبدأ)، ثم توجه بال مؤشر إلى Settings (إعدادات)، ثم انقر فوق Control Panel (لوحة التحكم).
  2. انقر نقرًا مزدوجًا فوق رمز Network (شبكة الاتصال).

3. انقر فوق File and Print Sharing (مشاركة الملفات والطباعة) في قائمة Configuration (التهيئة).

4. اختر مربع الاختيار I want to be able to allow others to print to my printer(s) (أرغب في أن أكون قادراً على السماح للآخرين بالطباعة على الطابعة (أو الطابعات) الخاصة بي) ثم انقر فوق OK (موافق).

5. انقر فوق OK (موافق) لقبول الإعدادات.

#### ملاحظة:

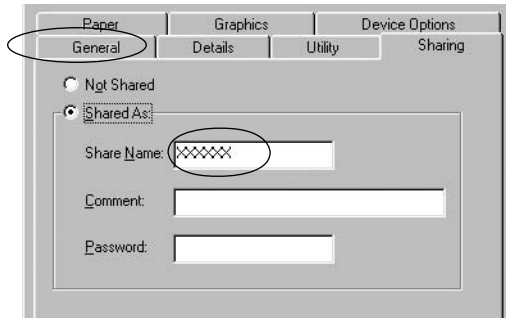
عندما تظهر عبارة "Insert the Disk" (أدخل القرص): أدخل القرص المضغوط الخاص بنظام التشغيل Windows Me أو Windows 98 في جهاز الكمبيوتر. وانقر فوق OK (موافق) ثم اتبع التعليمات التي تظهر على الشاشة.

عندما تظهر المطالبة بإعادة تشغيل جهاز الكمبيوتر، قم بإعادة تشغيل جهاز الكمبيوتر وتابع إجراء الإعدادات.

6. انقر نقرًا مزدوجًا فوق رمز Printers (الطابعات) على لوحة التحكم.

7. انقر بزر الماوس الأيمن فوق رمز الطابعة الخاصة بك. وانقر فوق Sharing (مشاركة) في القائمة التي تظهر.

8. اختر Shared As (مشاركة باسم). وكتب الاسم في مربع Share Name (اسم المشاركة). وانقر فوق OK (موافق). اكتب Comment (التعليق) أو Password (كلمة المرور) حسب الحاجة.



#### ملاحظة:

لا تستخدم مسافات أو واصلات ضمن اسم المشاركة. وإلا فقد يحدث خطأ.



□ عند مشاركة الطابعة. تأكد من إعداد برنامج EPSON Status Monitor 3 كي يمكن مراقبة الطابعة المشتركة على ملقم الطابعة. انظر "إعداد برنامج EPSON Status Monitor 3" في صفحة 18.

حتاج إلى ضبط أجهزة الكمبيوتر العملاء كي يمكنها استخدام الطابعة على إحدى الشبكات. انظر الصفحات التالية للاطلاع على التفاصيل.

□ "مع نظام التشغيل Windows Me أو Windows 98" في صفحة 28

□ "مع نظام التشغيل Windows XP أو Windows 2000" في صفحة 30

□ "مع نظام التشغيل Windows Vista" في صفحة 33

□ "مع نظام التشغيل Windows NT 4.0" في صفحة 39

### مع نظام التشغيل Windows Vista أو XP أو 2000 أو Windows NT 4.0

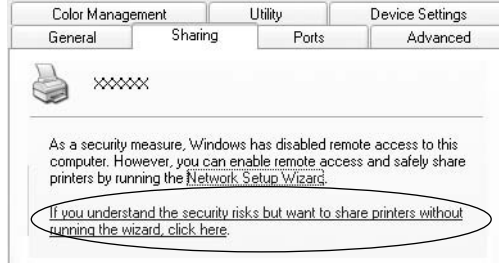
عندما يكون نظام التشغيل الخاص بملقم الطابعة هو نظام التشغيل Windows Vista أو XP أو 2000 أو Windows NT 4.0. اتبع هذه الخطوات لضبط ملقم الطابعة.

#### ملاحظة:

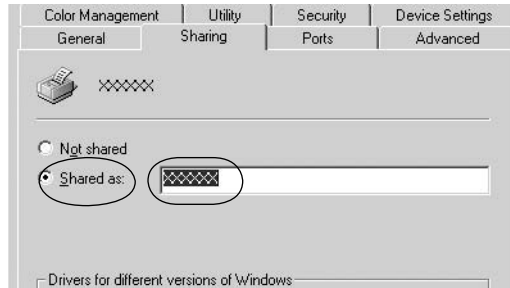
يلزم الوصول إلى نظام التشغيل Windows Vista أو XP أو 2000 أو Windows NT 4.0 بصفة Administrators (المسؤولين) عن الجهاز المحلي.

1. بالنسبة لمستخدمي نظام التشغيل Windows 2000 أو Windows NT 4.0، انقر فوق Start (ابدأ)، ثم توجه بالمؤشر إلى Settings (إعدادات)، وانقر فوق Printers (الطابعات). بالنسبة للمقم طابعة يعمل على نظام التشغيل Windows XP Professional، انقر فوق Start (ابدأ)، ثم انقر فوق Printers and Faxes (الطابعات وأجهزة الفاكس). بالنسبة للمقم طابعة يعمل على نظام التشغيل Windows XP Home Edition، انقر فوق Start (ابدأ)، وانقر فوق Control panel (لوحة التحكم)، ثم انقر فوق Printers and Faxes (الطابعات وأجهزة الفاكس). بالنسبة للمقم طابعة يعمل على نظام التشغيل Windows Vista، انقر فوق Start (ابدأ)، ثم انقر فوق Control Panel (لوحة التحكم)، وانقر فوق Hardware and Sound (الأجهزة والصوت)، ثم انقر فوق Printers (الطابعات).
2. انقر بزر الماوس الأيمن فوق رمز الطابعة الخاصة بك، وانقر فوق Sharing (مشاركة) في القائمة التي تظهر.

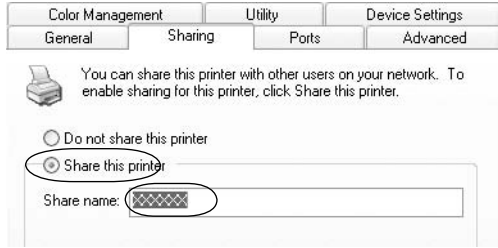
بالنسبة لمستخدمي نظام التشغيل Windows XP، إذا ظهرت القائمة التالية، انقر فوق إما Network Setup Wizard (معالج إعداد شبكة الاتصال) أو [If you understand the security risks but want to share printers without running the wizard, click here](#). (إذا كنت تدرك مخاطر الحماية في حين ترغب في مشاركة الطابعات بدون تشغيل المعالج انقر هنا). وفي كلا الحالتين، اتبع التعليمات التي تظهر على الشاشة.



3. بالنسبة للمقم طابعة يعمل على نظام التشغيل Windows 2000 أو Windows NT 4.0، اختر Shared as (مشاركة باسم) (في نظام التشغيل Windows 2000) أو Shared (مشاركة) (في نظام التشغيل Windows NT 4.0). ثم اكتب الاسم في المربع Share name (اسم المشاركة). وانقر فوق OK (موافق).



بالنسبة للمقم طابعة يعمل بنظام التشغيل Windows Vista: حدد **Share this printer** (مشاركة هذه الطابعة). ثم اكتب الاسم في مربع **Share name** (اسم المشاركة). وانقر فوق **OK** (موافق).



#### ملاحظة:

- لا تستخدم مسافات أو واصلات ضمن اسم المشاركة. وإلا فقد يحدث خطأ.
- في نظام التشغيل Windows Vista، لا يمكنك اختيار *share this printer* (مشاركة هذه الطابعة) حتى تنقر فوق الزر *Change sharing options* (تغيير خيارات المشاركة).

تحتاج إلى ضبط أجهزة الكمبيوتر العملاء كي يمكنها استخدام الطابعة على إحدى الشبكات. انظر الصفحات التالية للاطلاع على التفاصيل:

- "مع نظام التشغيل Windows Me أو Windows 98" في صفحة 28
- "مع نظام التشغيل Windows XP أو Windows 2000" في صفحة 30
- "مع نظام التشغيل Windows Vista" في صفحة 33
- "مع نظام التشغيل Windows NT 4.0" في صفحة 39

## ضبط العملاء

يصف هذا القسم كيفية تثبيت برنامج تشغيل الطابعة عن طريق الوصول إلى الطابعة المشتركة على إحدى الشبكات.

#### ملاحظة:

- لمشاركة الطابعة على شبكة تعمل بنظام التشغيل *Windows*. يجب ضبط ملقم الطابعة. لمعرفة التفاصيل. انظر "إعداد الطابعة كطابعة مشتركة" في صفحة 23 (في نظام التشغيل *Windows Me* أو 98) أو "مع نظام التشغيل *Windows Vista* أو *XP* أو 2000 أو *Windows NT 4.0*" في صفحة 25 (في نظام التشغيل *Windows Vista* أو *XP* أو 2000 أو *Windows NT 4.0*).
- يصف هذا القسم كيفية الوصول إلى الطابعة المشتركة على نظام شبكة قياسية باستخدام الملقم (مجموعة عمل *Microsoft*). وإذا تعذر عليك الوصول إلى الطابعة المشتركة بسبب نظام الشبكة. فاطلب المساعدة من مسؤول الشبكة.
- يصف هذا القسم كيفية تثبيت برنامج تشغيل الطابعة عن طريق الوصول إلى الطابعة المشتركة من خلال المجلد *Printers* (الطابعات). كما يمكنك الوصول إلى الطابعة المشتركة من خلال *Network Neighborhood* (جوار شبكة الاتصال) أو *My Network* (شبكة الاتصال) من سطح المكتب في نظام التشغيل *Windows*.
- عندما ترغب في استخدام برنامج *EPSON Status Monitor 3* مع أجهزة كمبيوتر العملاء. يتعين عليك تثبيت كل من برنامج تشغيل الطابعة وبرنامج *EPSON Status Monitor 3* من القرص المضغوط على كل جهاز عميل.

#### مع نظام التشغيل *Windows Me* أو *Windows 98*

اتبع هذه الخطوات لضبط أجهزة كمبيوتر العملاء التي تعمل على نظام التشغيل *Windows Me* أو *Windows 98*.

1. انقر فوق *Start* (ابدأ). ثم توجه بال مؤشر إلى *Settings* (إعدادات). ثم انقر فوق *Printers* (الطابعات).
2. انقر نقرًا مزدوجًا فوق رمز *Add Printer* (إضافة طابعة). ثم انقر فوق *Next* (التالي).
3. اختر *Network printer* (طابعة شبكة الاتصال). ثم انقر فوق *Next* (التالي).
4. انقر فوق *Browse* (استعراض). وسوف يظهر مربع حوار *Browse for Printer* (الاستعراض بحثًا عن طابعة).

#### ملاحظة:

يمكنك كذلك كتابة "1" (اسم جهاز الكمبيوتر المتصل محليًا بالطابعة المشتركة) (اسم الطابعة المشتركة) في *Network path* (مسار شبكة الاتصال) أو *Queue Name* (اسم قائمة الانتظار).

5. انقر فوق جهاز الكمبيوتر أو الملقم المتصل بالطابعة المشتركة. وفوق اسم الطابعة المشتركة. ثم انقر فوق OK (موافق).



**ملاحظة:**

قد يتم تغيير اسم الطابعة المشتركة من خلال جهاز الكمبيوتر أو الملقم المتصل بالطابعة المشتركة. وللتأكد من اسم الطابعة المشتركة. اسأل مسؤول الشبكة.

6. انقر فوق Next (التالي).

**ملاحظة:**

في حالة تثبيت برنامج تشغيل الطابعة على جهاز الكمبيوتر العميل بشكل مسبق. تحتاج إلى اختيار برنامج تشغيل الطابعة الجديد أو برنامج تشغيل الطابعة الحالي. وعندما تظهر المطالبة باختيار برنامج تشغيل الطابعة. اختر برنامج تشغيل الطابعة وفقاً للرسالة.

إذا كان نظام التشغيل الخاص بملقم الطابعة هو نظام التشغيل *Windows Me* أو *Windows 98*. فإذهب إلى الخطوة التالية.

إذا لم يكن نظام تشغيل ملقم الطابعة هو *Windows Me* أو *Windows 98*. فإذهب إلى "تثبيت برنامج تشغيل الطابعة من القرص المضغوط" في صفحة 40.

7. تأكد من اسم الطابعة المشتركة. واختر ما إذا كان سيتم استخدام الطابعة كطابعة افتراضية أم لا. وانقر فوق OK (موافق) ثم اتبع التعليمات التي تظهر على الشاشة.

## ملاحظة:

يمكنك تغيير اسم الطابعة المشتركة كي تظهر فقط على جهاز كمبيوتر العميل.

## مع نظام التشغيل Windows XP أو Windows 2000

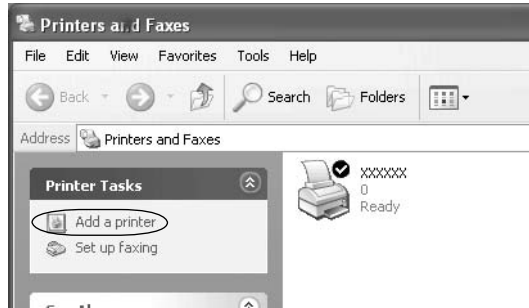
اتبع هذه الخطوات لضبط أجهزة كمبيوتر العملاء التي تعمل على نظام التشغيل Windows XP أو Windows 2000.

يمكنك تثبيت برنامج تشغيل الطابعة الخاص بالطابعة المشتركة، إذا توفر لديك Power Users (مستخدمون ذوو صلاحيات) أو حقوق وصول ذات صلاحية أكبر حتى إذا لم تكن Administrator (مسؤول).

1. بالنسبة لعملاء نظام التشغيل Windows 2000، انقر فوق Start (ابدأ)، ثم توجه بالمؤشر إلى Settings (إعدادات)، وانقر فوق Printers (الطابعات).  
بالنسبة لعملاء Windows XP Professional، انقر فوق Start (ابدأ)، ثم انقر فوق Printers and Faxes (الطابعات وأجهزة الفاكس).  
بالنسبة لعملاء Windows XP Home Edition، انقر فوق Start (ابدأ)، وانقر فوق Control panel (لوحة التحكم)، ثم انقر فوق Printers and Faxes (الطابعات وأجهزة الفاكس).

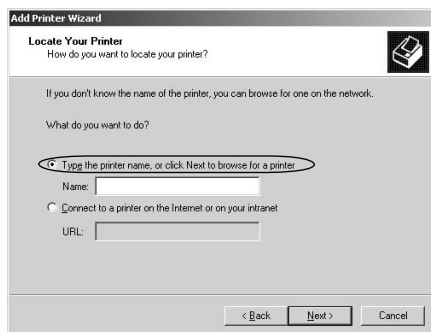
2. بالنسبة لمستخدمي نظام التشغيل Windows 2000، انقر نقرًا مزدوجًا فوق رمز Add Printer (إضافة طابعة)، ثم انقر فوق Next (التالي).

بالنسبة لمستخدمي نظام التشغيل Windows XP، انقر فوق Add a printer (إضافة طابعة) في قائمة Printer Tasks (مهام الطابعة).



3. اختر Network printer (طابعة شبكة الاتصال) (في نظام التشغيل Windows 2000) أو A network printer, or a printer attached to another computer (طابعة شبكة اتصال). أو طابعة ملحقه بجهاز كمبيوتر آخر) (في نظام التشغيل Windows XP). ثم انقر فوق Next (التالي).

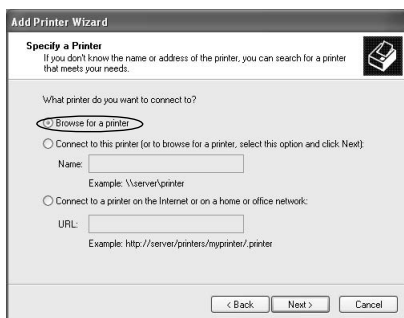
4. بالنسبة لمستخدمي نظام التشغيل Windows 2000, اختر Type the printer name, Next (الاستعراض بحثاً عن طابعة). ثم انقر فوق Next (التالي) للاستعراض بحثاً عن طابعة).



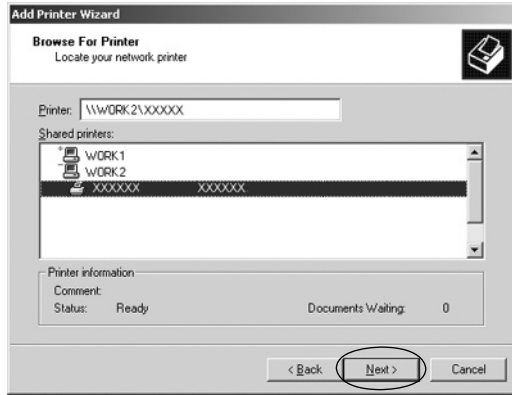
#### ملاحظة:

يمكنك كذلك كتابة اسم الطابعة المشتركة أو مسار شبكة الاتصال في مربع Name (الاسم). مثل " \\اسم جهاز الكمبيوتر المتصل محلياً بالطابعة المشتركة\اسم الطابعة المشتركة".

بالنسبة لمستخدمي نظام التشغيل Windows XP, اختر Browse for a printer (الاستعراض بحثاً عن طابعة). ثم انقر فوق Next (التالي).



5. انقر فوق رمز جهاز الكمبيوتر أو الملقم المتصل بالطابعة المشتركة. وفوق اسم الطابعة المشتركة. ثم انقر فوق Next (التالي).



#### ملاحظة:

- قد يتم تغيير اسم الطابعة المشتركة من خلال جهاز الكمبيوتر أو الملقم المتصل بالطابعة المشتركة. وللتأكد من اسم الطابعة المشتركة. اسأل مسؤول الشبكة.
  - في حالة تثبيت برنامج تشغيل الطابعة على جهاز الكمبيوتر العميل بشكل مسبق. فحتاج إلى اختيار برنامج تشغيل الطابعة الجديد أو برنامج تشغيل الطابعة الحالي. وعندما تظهر المطالبة باختيار برنامج تشغيل الطابعة. اختر برنامج تشغيل الطابعة وفقاً للرسالة.
  - انتقل إلى الخطوة التالية إذا كان ملقم الطابعة وكمبيوتر العميل يعملان بنفس نظام التشغيل ونفس البنية (x64/x86).
  - إذا لم يكن برنامج تشغيل الطابعة Windows XP أو Windows 2000. اذهب إلى "تثبيت برنامج تشغيل الطابعة من القرص المضغوط" في صفحة 40.
6. بالنسبة لـ مستخدم نظام التشغيل Windows 2000. اختر ما إذا كان سيتم استخدام الطابعة كطابعة افتراضية أم لا. ثم انقر فوق OK (موافق).



بالنسبة لمستخدمي نظام التشغيل Windows Vista أو XP. في حالة تثبيت برنامج تشغيل آخر بالفعل. اختر ما إذا كان سيتم استخدام الطابعة كطابعة الافتراضية أم لا. ثم انقر فوق OK (موافق).

7. تأكد من الإعدادات. ثم انقر فوق Finish (إنهاء).

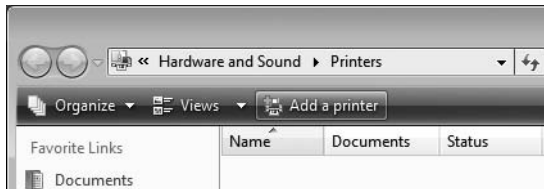


## مع نظام التشغيل Windows Vista

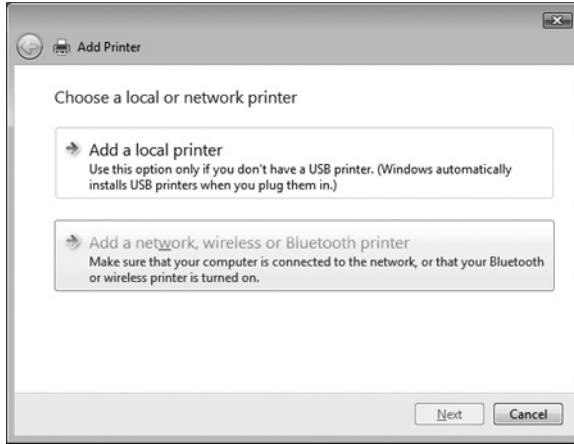
اتبع هذه الخطوات لضبط أجهزة كمبيوتر العملاء التي تعمل بنظام التشغيل Windows Vista.

1. انقر فوق Start (ابدأ)، وانقر فوق Control Panel (لوحة التحكم)، وانقر فوق Hardware and Sound and (الأجهزة والصوت). ثم انقر فوق Printers (الطابعات).

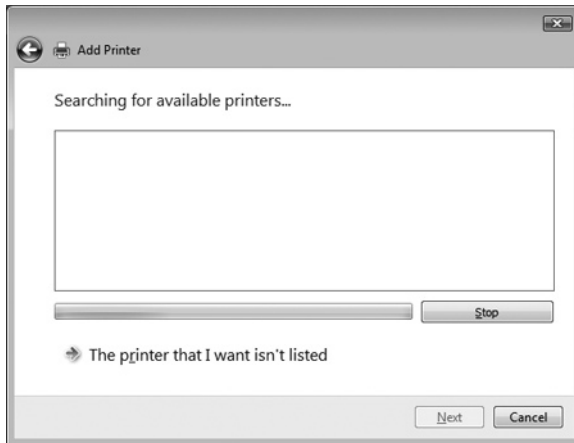
2. انقر فوق رمز Add a Printer (إضافة طابعة).



3. انقر فوق Add a network, wireless or Bluetooth printer (إضافة طابعة شبكة اتصال أو لاسلكية أو Bluetooth).

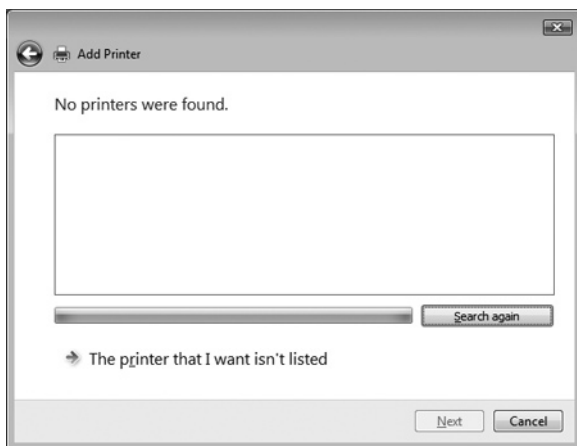


4. يتم البحث تلقائياً عن طابعة مشتركة.

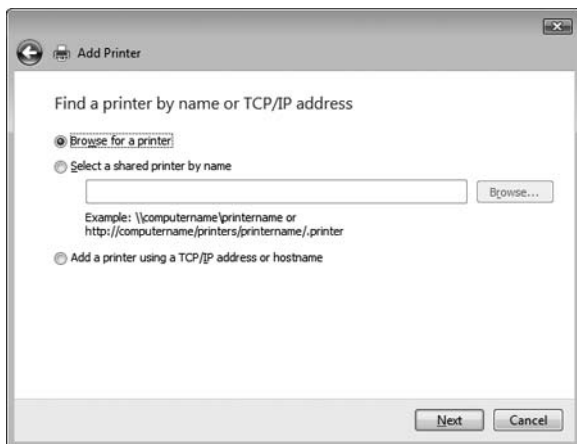


في حالة العثور على طابعة مشتركة. انقر فوق رمزها ثم فوق Next (التالي).

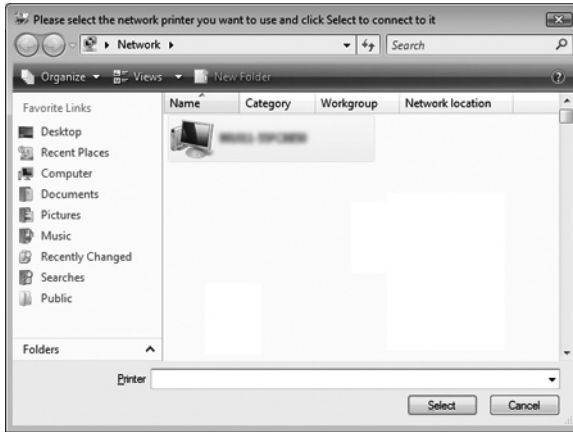
The printer that I want isn't listed في حالة عدم العثور على طابعة مشتركة. انقر فوق الزر listed (الطابعة التي أريدها غير مدرجة).



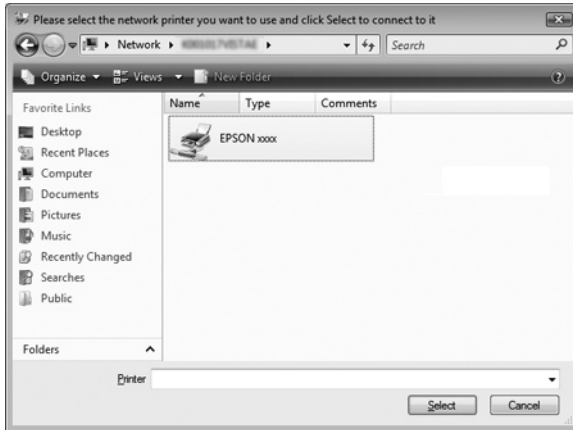
5. اختر Browse for a printer (الاستعراض بحثًا عن طابعة) وانقر فوق Next (التالي).



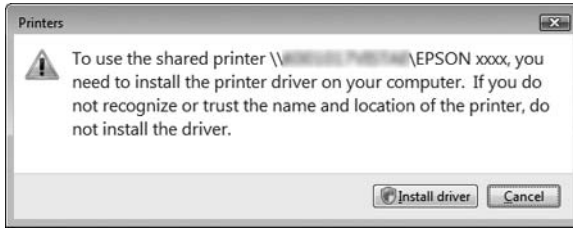
6. يظهر رمز PC (جهاز كمبيوتر) على شبكة الاتصال.



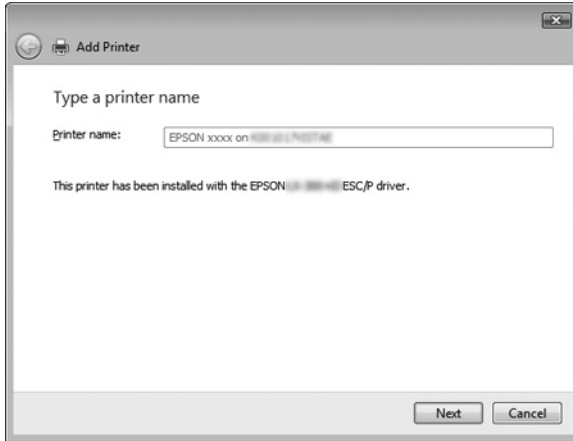
7. انقر فوق رمز PC (جهاز الكمبيوتر). يظهر رمز طابعة مشتركة.



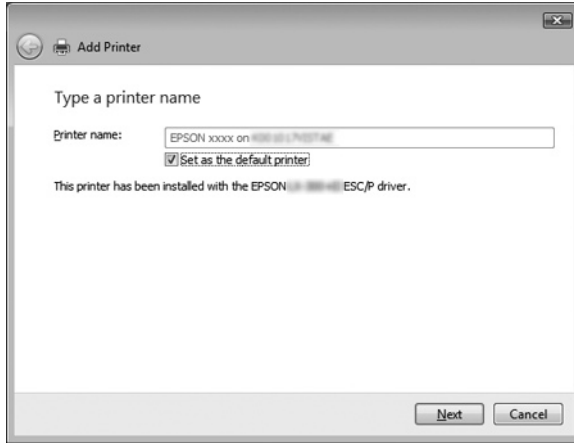
8. انقر فوق Install driver (تثبيت برنامج تشغيل).



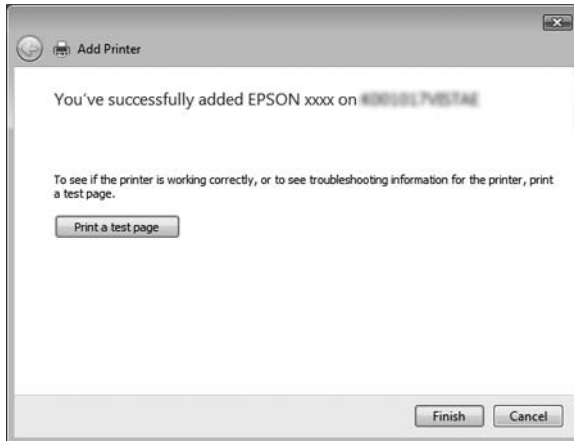
9. تأكد من عرض اسم برنامج تشغيل الطابعة الصحيح وانقر فوق Next (التالي).



في حالة سبق تثبيت أي برنامج تشغيل طابعة آخر، سيظهر مربع الاختيار Set as the default printer (تعيين كالتابعة الافتراضية). عند الرغبة في تعيين الطابعة المعروضة على أنها الطابعة الافتراضية، ضع علامة في المربع ثم انقر فوق Next (التالي).



10. انقر فوق Finish (إنهاء).

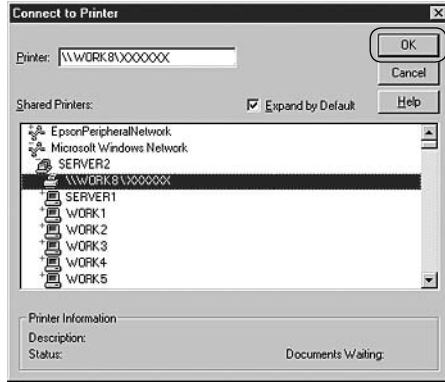


## مع نظام التشغيل Windows NT 4.0

اتبع هذه الخطوات لضبط أجهزة كمبيوتر العملاء التي تعمل على نظام التشغيل Windows NT 4.0.

يمكنك تثبيت برنامج تشغيل الطابعة الخاص بالطابعة المشتركة، إذا توفر لديك Power Users (مستخدمون ذوو صلاحيات) أو حقوق وصول ذات صلاحية أكبر حتى إذا لم تكن Administrator (مسؤول).

1. انقر فوق Start (ابتداءً)، ثم توجه بال مؤشر إلى Settings (إعدادات)، ثم انقر فوق Printers (الطابعات).
2. انقر نقرًا مزدوجًا فوق رمز Add Printer (إضافة طابعة).
3. اختر Network printer server (ملقم طابعة شبكة الاتصال)، ثم انقر فوق Next (التالي).
4. انقر فوق رمز جهاز الكمبيوتر أو الملقم المتصل بالطابعة المشتركة، وفوق اسم الطابعة المشتركة، ثم انقر فوق OK (موافق).



### ملاحظة:

- يمكنك كذلك كتابة "ا" اسم جهاز الكمبيوتر المتصل محليًا بالطابعة المشتركة) (اسم الطابعة المشتركة) " في *Network path* (مسار شبكة الاتصال) أو *Queue Name* (اسم قائمة الانتظار).

□ قد يتم تغيير اسم الطابعة المشتركة من خلال جهاز الكمبيوتر أو الملقم المتصل بالطابعة المشتركة. وللتأكد من اسم الطابعة المشتركة. اسأل مسؤول الشبكة.

□ في حالة تثبيت برنامج تشغيل الطابعة على جهاز الكمبيوتر العميل بشكل مسبق. فحتاج إلى اختيار برنامج تشغيل الطابعة الجديد أو برنامج تشغيل الطابعة الحالي. وعندما تظهر المطالبة باختيار برنامج تشغيل الطابعة. اختر برنامج تشغيل الطابعة وفقاً للرسالة.

□ إذا كان نظام التشغيل الخاص بملقم الطابعة هو نظام التشغيل *Windows NT 4.0*. فإذهب إلى الخطوة التالية.

□ إذا لم يكن نظام تشغيل ملقم الطابعة هو *Windows NT 4.0*. اذهب إلى "تثبيت برنامج تشغيل الطابعة من القرص المضغوط" في صفحة 40.

5. اختر ما إذا كان سيتم استخدام الطابعة كطابعة افتراضية أم لا. ثم انقر فوق OK (موافق).

6. انقر فوق Finish (إنهاء).

## تثبيت برنامج تشغيل الطابعة من القرص المضغوط

يصف هذا القسم كيفية تثبيت برنامج تشغيل الطابعة على أجهزة كمبيوتر العملاء عند استخدام أجهزة كمبيوتر الملقم والعملاء لنظام تشغيل مختلف.

قد تختلف العروض التي تظهر على الشاشة في الصفحات التالية بحسب إصدار نظام التشغيل *Windows*.

### ملاحظة:

□ عند التثبيت على أجهزة الكمبيوتر العملاء التي تعمل بنظام التشغيل *Windows Vista* أو *Windows XP* أو *Windows 2000* أو *Windows NT 4.0*. يلزم الوصول إلى نظام التشغيل *Windows Vista* أو *Windows XP* أو *Windows 2000* أو *Windows NT 4.0* بواسطة *Administrator* (المسؤول).

□ إذا كانت أجهزة الكمبيوتر الملقم والعملاء تستخدم نفس نظام التشغيل ونفس البنية. فلا يتعين عليك تثبيت برامج تشغيل الطابعة من القرص المضغوط.



1. حاول الوصول إلى الطابعة المشتركة وقد تظهر مطالبة. انقر فوق OK (موافق). ثم اتبع التعليمات التي تظهر على الشاشة لتثبيت برنامج تشغيل الطابعة من القرص المضغوط.

2. أدخل القرص المضغوط. وعندئذ سوف يظهر مربع الحوار EPSON Installation Program (برنامج تثبيت جهاز EPSON). قم بإلغاء مربع الحوار عن طريق النقر فوق Cancel (إلغاء الأمر). ثم اكتب اسم محرك الأقراص المناسب والحافظة التي يوجد بها برنامج تشغيل الطابعة الخاص بأجهزة كمبيوتر العملاء. ثم انقر فوق OK (موافق).



عند تثبيت برامج التشغيل في نظام التشغيل Windows Vista أو XP أو 2000، قد تظهر عبارة "Digital Signature is not found" (تعذر العثور على توقيع رقمي). انقر فوق Yes (نعم) (لنظام التشغيل Windows 2000)، Continue Anyway (المتابعة على أي حال) (لنظام التشغيل Windows XP) أو Install this driver software anyway (تثبيت برنامج التشغيل هذا على أي حال) (لنظام التشغيل Windows Vista) وتابع التثبيت.

يختلف اسم المجلد بحسب نظام التشغيل قيد الاستخدام.

اسم المجلد	نظام التشغيل في جهاز العميل
\<Language>\WIN98	Windows 98
\<Language>\WINME	Windows Me
\<Language>\WIN2000	Windows XP, 2000
\<Language>\WINVISTA	Windows Vista x86 Edition
\<Language>\WINVISTA_XP64	Windows XP Professional x64 Edition, Vista x64 Edition
\<Language>\WINNT40	Windows NT 4.0

3. اختر اسم الطابعة. ثم انقر فوق OK (موافق). ثم اتبع التعليمات التي تظهر على الشاشة.

#### ملاحظة:

- وإذا كنت ترغب أيضاً في تثبيت برنامج *EPSON Status Monitor 3*. انظر "تثبيت برنامج *EPSON Status Monitor 3*" في صفحة 21 للاطلاع على التعليمات.
- إذا كنت ترغب في استخدام *EPSON Status Monitor 3* للطباعة المشتركة. فأعد تثبيت برنامج تشغيل الطابعة كما هو موضح في "ضبط العملاء" بعد تثبيت برنامج تشغيل الطابعة و *EPSON Status Monitor 3* من القرص المضغوط. قبل الطباعة. تأكد من تحديد برنامج تشغيل الطابعة المثبت في "ضبط العملاء".
- إذا تم تثبيت *EPSON Status Monitor 3* مع تشغيل ميزة *Windows Firewall* (موصى بها). فقد تتعذر مراقبة الطابعة المشتركة. في حالة حدوث ذلك. اتبع الخطوات أدناه لتمكين المراقبة.

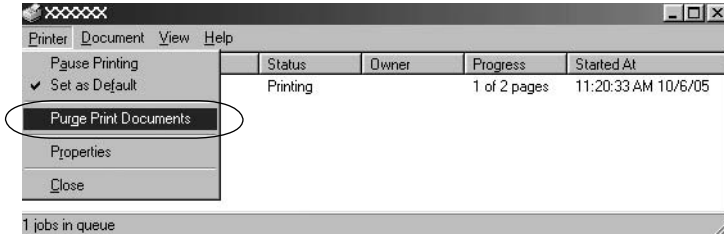
## إلغاء عملية الطباعة

إذا كانت النسخ المطبوعة ليست بالشكل المتوقع وتظهر بها حروف أو صور غير دقيقة أو مشوهة. فقد تحتاج إلى إلغاء عملية الطباعة. وعند عرض رمز الطباعة على شريط المهام. اتبع التعليمات أدناه لإلغاء عملية الطباعة.

1. انقر نقرًا مزدوجًا فوق رمز الطباعة الموجود على شريط المهام. ثم انقر فوق **Purge Print Documents** (إزالة مستندات الطباعة) في قائمة **Printer** (الطابعة).



2. عند إلغاء طباعة كافة مستندات الطباعة، اختر Purge Print Documents (إزالة مستندات الطباعة) (في نظام التشغيل Windows Me أو Windows 98) أو Cancel All Documents (إلغاء كافة المستندات) (في نظام التشغيل Windows Vista أو Windows XP أو Windows 2000 أو Windows NT 4.0) في القائمة Printer (الطباعة). عند إلغاء مستند معين، اختر المستند الذي ترغب في إلغاء طباعته واختر Cancel Printing (إلغاء الطباعة) (في نظام التشغيل Windows Me أو Windows 98) أو Cancel (إلغاء) (في نظام التشغيل Windows Vista أو Windows XP أو Windows 2000 أو Windows NT 4.0) في القائمة Document (مستند).



تم إلغاء مهمة الطباعة.

## إلغاء تثبيت برنامج الطباعة

عندما ترغب في إعادة تثبيت برنامج تشغيل الطباعة أو تحديثه، قم بإلغاء تثبيت برنامج تشغيل الطباعة الذي تم تثبيته من قبل.

ملاحظة:

عند إلغاء تثبيت EPSON Status Monitor 3 من بيئة Windows XP/2000 متعددة المستخدمين، قم بإزالة رمز الاختصار من كل أجهزة العملاء قبل إلغاء التثبيت. يمكنك إزالة الرمز بمسح مربع اختيار Shortcut Icon (رمز الاختصار) في مربع الحوار Monitoring Preferences (تفضيلات المراقبة).

## إلغاء تثبيت برنامج تشغيل الطباعة وبرنامج EPSON Status Monitor 3

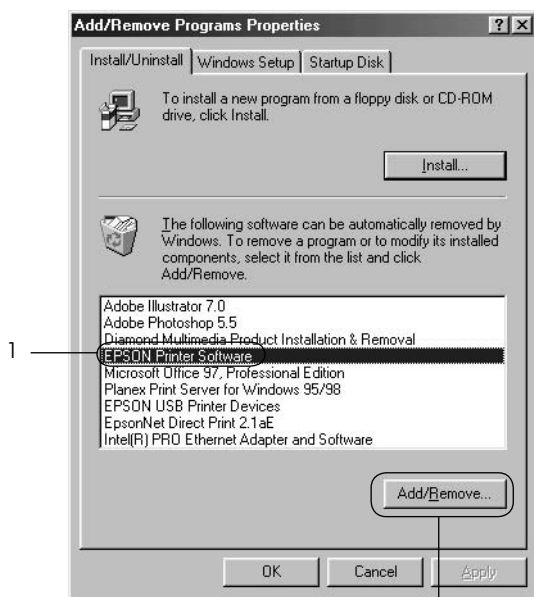
1. اخرج من كافة التطبيقات.

2. انقر فوق Start (أبدأ)، ثم توجه بالمؤشر إلى Settings (إعدادات)، ثم انقر فوق Control Panel (لوحة التحكم).

3. انقر نقرًا مزدوجًا فوق رمز Add/Remove Programs (إضافة/إزالة البرامج).



4. اختر EPSON Printer Software (برنامج الطابعة من EPSON)، وانقر فوق Add/Remove (إضافة/إزالة).



ملاحظة:

عند استخدام جهاز كمبيوتر يعمل على نظام التشغيل Windows XP أو Windows 2000، انقر فوق Change (تغيير) أو Remove Programs (إزالة البرامج).  
واختار EPSON Printer Software (برنامج الطابعة من EPSON)، ثم انقر فوق Change/Remove (تغيير/إزالة).

5. انقر فوق علامة التبويب Printer Model (طراز الطابعة). ثم اختر رمز الطابعة التي تريد إلغاء تثبيتها. ثم انقر فوق OK (موافق).



6. إذا كنت تقوم بإلغاء تثبيت Monitored Printers (الطابعات المراقبة). انقر فوق Yes (نعم) في مربع الحوار المعروض.

#### ملاحظة:

يمكنك إلغاء تثبيت أداة *Monitored Printers* (الطابعات المراقبة) المساعدة الخاصة ببرنامج *EPSON Status Monitor 3* فقط. وعند إلغاء تثبيت الأداة المساعدة. لا يمكنك تغيير ضبط *Monitored Printers* (الطابعات المراقبة) من خلال برنامج *EPSON Status Monitor 3*.

7. إذا كنت تقوم بإلغاء تثبيت برنامج *EPSON Status Monitor 3*. انقر فوق Yes (نعم) في مربع الحوار المعروض.

8. اتبع التعليمات التي تظهر على الشاشة.

### إلغاء تثبيت برنامج تشغيل جهاز USB

عند توصيل الطابعة بجهاز الكمبيوتر باستخدام كابل واجهة USB. يتم تثبيت برنامج تشغيل جهاز USB أيضًا. وعند إلغاء تثبيت برنامج تشغيل الطابعة. تحتاج كذلك إلى إلغاء تثبيت برنامج تشغيل جهاز USB.

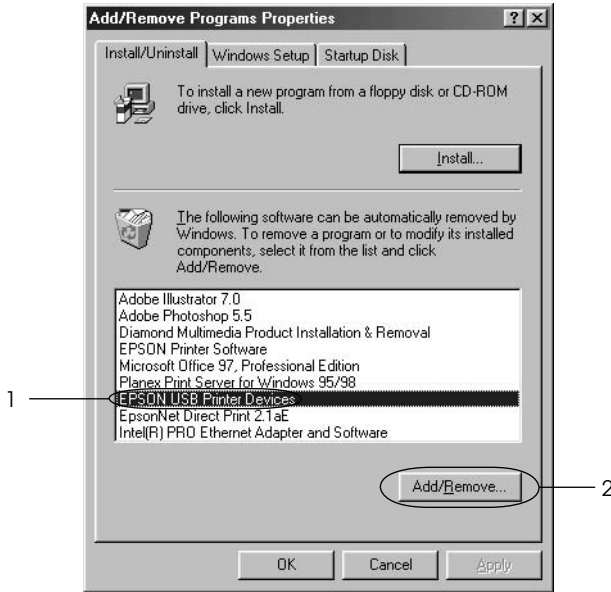
اتبع هذه الخطوات لإلغاء تثبيت برنامج تشغيل جهاز USB.

**ملاحظة:**

❑ قم بإلغاء تثبيت برنامج تشغيل الطابعة قبل إلغاء تثبيت برنامج تشغيل جهاز USB.

❑ بمجرد إلغاء تثبيت برنامج تشغيل جهاز USB، لن تتمكن من الوصول إلى أية طابعات Epson أخرى متصلة باستخدام كبل واجهة USB.

1. اتبع الخطوات من 1 إلى 3 في "إلغاء تثبيت برنامج الطابعة" في صفحة 43.
2. اختر EPSON USB Printer Devices (أجهزة طابعة USB من EPSON). وانقر فوق Add/Remove (إضافة/إزالة).



**ملاحظة:**

❑ يظهر خيار EPSON USB Printer Devices (أجهزة طابعات USB من EPSON) فقط عند توصيل الطابعة بنظام التشغيل Windows Me أو Windows 98 باستخدام كبل واجهة USB.

□ إذا لم يتم تثبيت برنامج تشغيل جهاز *USB* بشكل صحيح، فقد لا يظهر الخيار *EPSON USB Printer Devices* (أجهزة طابعات *USB* من *EPSON*). اتبع هذه الخطوات لتشغيل ملف "*Epusbun.exe*" الموجود على القرص المضغوط.

1. أدخل القرص المضغوط في محرك الأقراص المضغوطة.
2. قم بالوصول إلى محرك الأقراص المضغوطة.
3. انقر نقرًا مزدوجًا فوق مجلد <Language>WIN98 أو <Language>WINME.
4. انقر نقرًا مزدوجًا فوق رمز *Epusbun.exe*.

3. اتبع التعليمات التي تظهر على الشاشة.

انظر *Start Here* (ابدأ من هنا) لإعادة تثبيت برنامج تشغيل الطابعة.