

---

# **Für Kunden, die Windows für ihre Netzwerkverbindungen benutzen**

Wird für den Server und Client ein unterschiedliches Betriebssystem oder eine unterschiedliche Architektur verwendet, arbeitet die Verbindung eventuell nicht korrekt, wenn sie gemäß der Beschreibung im Abschnitt Druckersoftware des Handbuchs eingerichtet wird. Richten Sie dann die Verbindung gemäß dem nachfolgend beschriebenen Verfahren ein.

---

## **Einrichten eines freigegebenen Druckers**

### **Servereinstellungen**

Schlagen Sie den entsprechenden Abschnitt im Handbuch Ihres Druckers nach.

[Druckersoftware] – [Einbinden des Druckers in ein Netzwerk] – [Einrichten des Druckerservers]

### **Client-Einstellungen**

**Hinweis:**

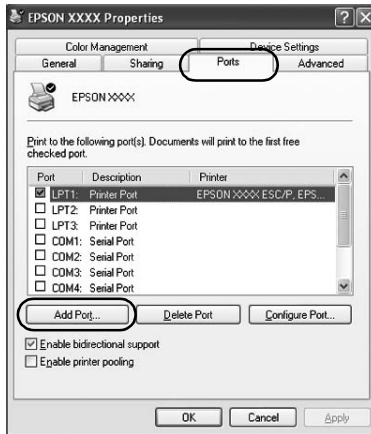
*Sind die Druckertreiber noch nicht auf dem Client installiert, installieren Sie diese bevor Sie die Einstellungen vornehmen.*

## Windows NT4.0/2000/XP/Vista

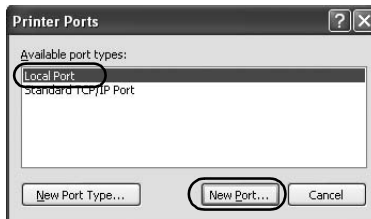
1. Öffnen Sie im Windows Start-Menü den Ordner Printers (Drucker) oder Printers and Faxes (Drucker und Faxgeräte).
  - Windows Vista  
Klicken Sie nacheinander auf Start, Control Panel (Systemsteuerung) und Printers (Drucker).
  - Windows NT4.0/2000  
Klicken Sie nacheinander auf Start, Settings (Einstellungen) und Printers (Drucker).
  - Windows XP Professional  
Klicken Sie auf Start und dann auf Printers and Faxes (Drucker und Faxgeräte).
  - Windows XP Home Edition  
Klicken Sie nacheinander auf Start, Control Panel (Systemsteuerung) und Printers and Faxes (Drucker und Faxgeräte).
2. Klicken Sie mit der rechten Maustaste auf das Symbol des Druckers, dessen Einstellungen Sie ändern möchten und dann auf Properties (Eigenschaften).



3. Klicken Sie auf die Registerkarte Ports (Anschlüsse) und dann auf Add Port (Anschluss hinzufügen).



4. Wählen Sie im Fenster Printer Ports (Druckeranschlüsse) Local Port (Lokaler Port) und klicken Sie auf New Port (Neuer Anschluss).



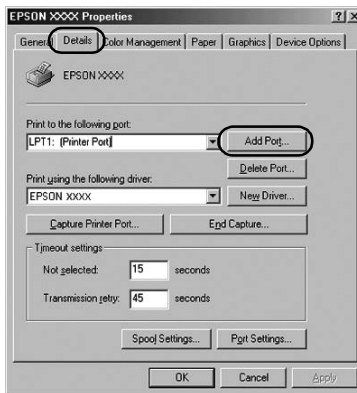


## Windows 95/98/Me

1. Klicken Sie im Windows Start-Menü auf Settings (Einstellungen) und Printers (Drucker).
2. Klicken Sie mit der rechten Maustaste auf das Symbol des Druckers, dessen Einstellungen Sie ändern möchten und dann auf Properties (Eigenschaften).



3. Klicken Sie auf die Registerkarte Details und dann auf Add Port (Anschluss hinzufügen).





5. Überprüfen Sie, ob der von Ihnen eingegebene Name bei Print to the following port (An folgendem Anschluss drucken) ausgewählt ist und klicken Sie dann auf OK.

**Wichtig:**

*Verwenden die Server und Clients das gleiche Betriebssystem oder die gleiche Architektur, kann der Anschluss wie im Handbuch beschrieben vorgenommen werden.*

*[Druckersoftware] – [Einbinden des Druckers in ein Netzwerk] –  
[Einrichten der Clients]*

---

# Probleme und Lösungen

## Netzwerkprobleme

<b>Es tritt ein Übertragungsfehler auf</b>	
<b>Ursache</b>	<b>Was ist zu tun</b>
Sind mehrere Benutzer gleichzeitig am gleichen Computer angemeldet?	<p>In einem Windows XP (64 Bit)/ Vista (32 Bit/64 Bit)-System mit Mehrbenutzern kann ein Übertragungsfehler auftreten, wenn zu einem neuen Benutzer geschaltet wird und ein neuer Druckauftrag startet, während der vorherige Benutzer noch druckt.</p> <p>Vergewissern Sie sich, dass der Druckauftrag für den ersten Benutzer abgeschlossen und dass er abgemeldet ist, bevor Sie einen neuen Druckauftrag starten.</p>
<b>Sie können den freigegebenen Drucker nicht mit EPSON Status Monitor 3 überprüfen</b>	
<b>Ursache</b>	<b>Was ist zu tun</b>
Verwenden Sie einen Windows XP (64 Bit)/Vista (32 Bit/64 Bit) Druckerserver mit einem Client, der für ein Betriebssystem (Windows 95/98/Me/NT4.0/2000), das älter als Windows XP (32 Bit) ist, eingerichtet ist?	<p>In einer Betriebsumgebung mit dieser Kombination, erscheint das Fehlerfenster des EPSON Status Monitor 3 im Fehlerfall eventuell nicht im Client.</p> <p>Lassen Sie EPSON Status Monitor 3 laufen, wenn Sie den Drucker verwenden.</p>