

---

## ***Para Utilizadores do Windows para Ligações de Rede***

Ao utilizar um sistema operativo ou arquitectura para o servidor e cliente diferentes, a ligação pode não funcionar correctamente quando efectuar os procedimentos descritos na secção sobre o Software da Impressora do manual . Configure a ligação de acordo com os procedimentos apresentados em seguida.

---

## ***Configurar uma Impressora Partilhada***

### ***Definições do Servidor***

Consulte o manual da impressora adequada.

[Software da Impressora] – [Configurar a Impressora numa Rede]  
– [Configurar o servidor de impressão]

### ***Definições de Cliente***

***Nota:***

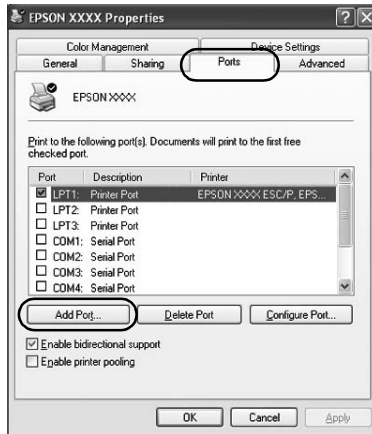
*Se os controladores de impressão não se encontrarem presentes, instale-os antes de efectuar estas definições.*

## Windows NT4.0/2000/XP/Vista

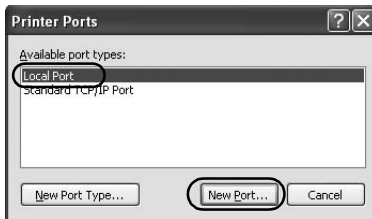
1. No menu Start (Iniciar) do Windows, abra a pasta Printers (Impressoras) ou Printers and Faxes (Impressoras e Faxes).
  - Windows Vista  
Clique em Start (Iniciar), em Control Panel (Painel de Controlo) e, de seguida, em Printers (Impressoras).
  - Windows NT4.0/2000  
Clique em Start (Iniciar), em Settings (Definições) e, de seguida, em Printers (Impressoras).
  - Windows XP Professional  
Clique em Start (Iniciar) e, de seguida, em Printers and Faxes (Impressoras e Faxes).
  - Windows XP Home Edition  
Clique em Start (Iniciar), em Control Panel (Painel de Controlo) e, de seguida, em Printers and Faxes (Impressoras e Faxes).
2. Clique com o botão direito do rato no ícone da impressora cujas definições pretende modificar e, de seguida, clique em Properties (Propriedades).



3. Clique no separador Ports (Portas) e, de seguida, em Add Port (Adicionar Porta).

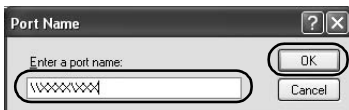


4. Quando for apresentada a janela Printer Ports (Portas da Impressora), seleccione Local Port (Porta Local) e clique em New Port (Nova Porta).



5. Introduza a informação apresentada em seguida para o nome da porta e clique em OK.

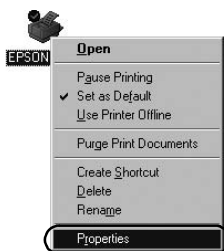
\\Nome do computador ligado à impressora de destino\nome da impressora partilhada



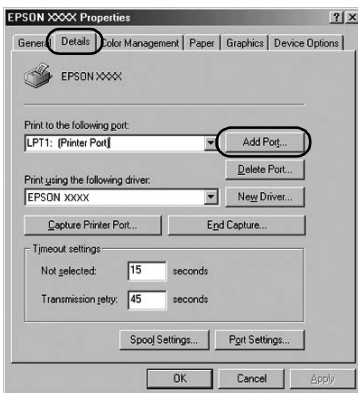
6. Após regressar à janela Printer Ports (Portas da Impressora), clique em Close (Fechar).
7. Certifique-se de que o nome que introduziu para a porta foi adicionado e seleccionado e clique em Close (Fechar).

## Windows 95/98/Me

1. No menu Start (Iniciar) do Windows, clique em Settings (Definições) e, de seguida, em Printers (Impressoras).
2. Clique com o botão direito do rato no ícone da impressora cujas definições pretende modificar e, de seguida, clique em Properties (Propriedades).

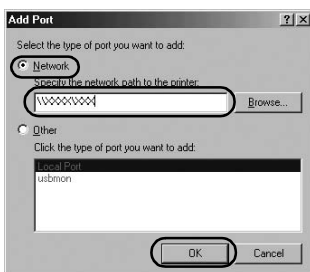


3. Clique no separador Details (Detalhes) e, de seguida, em Add Port (Adicionar Porta).



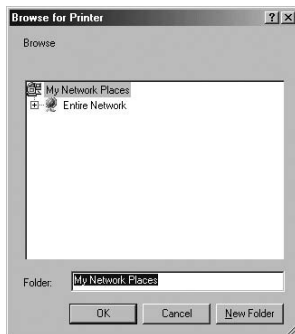
4. Clique em Network (Rede), introduza a informação apresentada em seguida em Specify the network path to the printer (Especifique o caminho de rede para a impressora) e clique em OK.

\\Nome do computador ligado à impressora de destino\nome da impressora partilhada



**Nota:**

*Se não conhece o caminho para a impressora de rede, clique em Browse (Procurar) para procurar a impressora adequada.*



5. Certifique-se de que o nome da porta que adicionou se encontra seleccionado em Print to the following port (Imprimir para a seguinte porta) e clique em OK.

***Importante:***

*Ao utilizar os mesmos sistemas operativos ou arquitecturas para servidores e clientes, a ligação pode ser configurada de acordo com os procedimentos descritos no manual.*

*[Software da Impressora] – [Configurar a Impressora numa Rede]  
– [Configurar os clientes]*

---

# Problemas e Soluções

## Problemas de Rede

<b>Ocorreu um erro de comunicação</b>	
<b>Causa</b>	<b>O que fazer</b>
Existem vários utilizadores ligados simultaneamente a um único computador?	<p>Num sistema Windows XP (64-bit)/ Vista (32-bit/64-bit) com vários utilizadores, pode ocorrer um erro de comunicação quando passar para um novo utilizador e iniciar uma nova tarefa de impressão enquanto o utilizador anterior ainda não tiver concluído a impressão.</p> <p>Certifique-se de que a tarefa de impressão do primeiro utilizador está completa e que esse utilizador se encontra desligado antes de passar para um novo utilizador e dar início a uma nova tarefa de impressão.</p>
<b>Não é possível controlar a impressora partilhada através do EPSON Status Monitor 3</b>	
<b>Causa</b>	<b>O que fazer</b>
Está a utilizar um servidor de impressão do Windows XP (64-bit)/ Vista (32-bit/64-bit) com um cliente configurado para um sistema operativo (Windows 95/98/Me/ NT4.0/2000) anterior ao Windows XP (32-bit)?	<p>Ao utilizar um ambiente operacional com esta combinação, a janela de erro do EPSON Status Monitor 3 pode não ser apresentada ao cliente, quando ocorrer um erro.</p> <p>Mantenha o EPSON Status Monitor 3 em execução enquanto utilizar a impressora.</p>