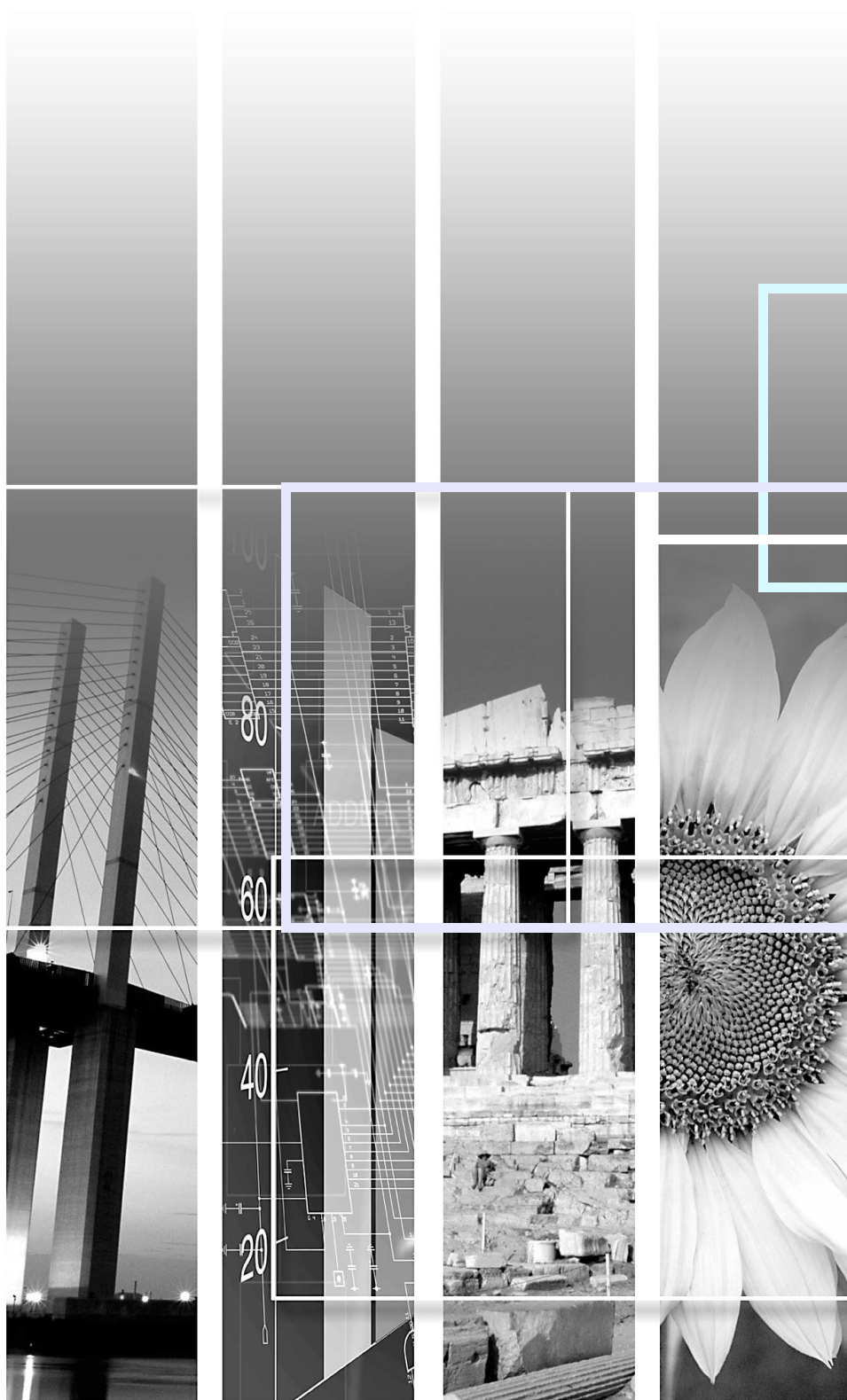


EPSON

دليل تشغيل EMP Monitor V4.21





يعرض الجدول التالي الرموز المستخدمة في هذا الدليل مصحوبة بشرح لمعانيها.

يشير إلى شيء ما قد يؤدي إلى حدوث ضرر أو تلف بجهاز العرض.	احترس
يشير إلى معلومات متعلقة بموضوع ما أو معلومات قد يكون من المفيد معرفتها.	تلميح
يشير إلى صفحة يتوفر بها موضوع ذو صلة أو شرح يحوي مزيداً من التفاصيل. انقر فوق رقم الصفحة لعرضها.)
يشير إلى اسم منفذ بجهاز عرض أو قائمة بجهاز كمبيوتر أو اسم عنصر. مثال: [Input A] [ابدأ]	[(اسم)]



١٥	في حالة تغيير اسم جهاز العرض أو عنوان IP بعد التسجيل
١٥	بالنسبة لأجهزة العرض التي تم تسجيلها يدوياً
١٥	بالنسبة لأجهزة العرض التي تم تسجيلها باستخدام البحث التلقائي
١٦	إلغاء (حذف) تسجيلات أجهزة العرض
١٧	تخطيط نافذة المراقبة
١٧	كيفية التبديل بين طرق العرض
١٧	المراقبة باستخدام "عرض التجميع"
١٧	مدلولات رموز "عرض التجميع"
١٨	استخدام الرموز في "عرض التجميع"
١٩	المراقبة باستخدام "عرض قائمة التفاصيل"
١٩	مدلولات رموز "عرض قائمة التفاصيل"
٢٠	تحديد العناصر المراد عرضها
٢١	فرز القوائم
٢١	البحث عن الرموز المطلوبة (قائمة جهاز العرض)
٢٢	المراقبة باستخدام علبة النظام
٢٣	عرض أجهزة العرض التي تشير حالاتها إلى وجود مشكلة أو تحذير في قائمة
٢٤	التحقق من الخصائص بالتفصيل
٢٤	عرض خصائص المجموعة
٢٥	عرض خصائص أجهزة العرض
٢٥	عرض السجلات وحذفها
٢٥	عرض السجلات
٢٥	حذف السجلات

١	مدلولات الرموز المستخدمة
٤	المهام التي يمكن تنفيذها باستخدام EMP Monitor
٥	بيئة التشغيل
٥	أجهزة الكمبيوتر المتوافقة
٥	تثبيت EMP Monitor
٥	القيود المفروضة من قبل بيئة نظام التشغيل Windows Vista
٦	قبل بدء العمليات
٧	تسجيل وحذف أجهزة عرض للمراقبة
٧	بدء تشغيل EMP Monitor
٨	تسجيل أجهزة العرض باستخدام البحث التلقائي (البحث عن أجهزة العرض التي توجد في نفس الجزء)
٨	إجراءات البحث التلقائي
٩	إجراءات التسجيل
١٠	تحديد نطاق العناوين المراد البحث عنها تلقائياً وتسجيلها
١٠	إجراءات البحث التلقائي
١١	إجراءات التسجيل
١٢	التسجيل بتحديد عنوان IP (التسجيل اليدوي)
١٣	تسجيل العديد من أجهزة العرض في مجموعة مراقبة دفعة واحدة



٢٦ استخدام وظائف التحكم

- ٢٦ إجراء التحكم باستخدام أزرار التحكم.....
- ٢٧ إجراء التحكم باستخدام أحد برامج تصفح الويب (التحكم في الويب).....
- ٢٧ إجراء التحكم باستخدام إعدادات الموقت.....
- ٢٨ إجراءات خاصة بإعدادات موقت جديدة.....

٢٩ ضبط وظيفة الإخطار بالبريد

٣١ إصدار رسالة بريد إلكتروني تخطر المشغل بمشكلة/تحذير/حالة

٣٢ وظيفة قفل التطبيق

- ٣٢ تبديل حالة قفل التطبيق بين ممكن ومعطل.....
- ٣٢ تمكين القفل.....
- ٣٢ تعطيل القفل.....
- ٣٢ تعيين كلمة مرور لإلغاء قفل التطبيق.....

٣٣ استكشاف الأخطاء وإصلاحها

- ٣٣ تعذر مراقبة أجهزة العرض أو التحكم فيها.....
- ٣٣ عدم إرسال رسالة بريد إلكتروني عند حدوث مشكلة بجهاز العرض.....

المهام التي يمكن تنفيذها باستخدام EMP Monitor

يتيح لك EMP Monitor تنفيذ عمليات مثل فحص حالات العديد من أجهزة العرض طراز EPSON المتصلة بإحدى الشبكات على شاشة أحد أجهزة الكمبيوتر، والتحكم في أجهزة العرض من الكمبيوتر.

فيما يلي شرح موجز لوظائف المراقبة والتحكم التي يمكن تنفيذها باستخدام EMP Monitor.

• تسجيل أجهزة عرض للمراقبة والتحكم

- تتوفر إمكانية إجراء بحث تلقائي عن أجهزة العرض المتصلة بالشبكة، ويمكنك بعدئذ تحديد أجهزة العرض المراد تسجيلها من بين الأجهزة التي تم اكتشافها.

- يمكنك إدخال عناوين IP الخاصة بأجهزة العرض المستهدفة لتسجيلها.

• تتوفر أيضًا إمكانية تعيين أجهزة عرض مسجلة إلى مجموعات بحيث يمكن مراقبتها والتحكم بها في مجموعات

• مراقبة حالات أجهزة العرض المسجلة

- يمكن فحص حالة طاقة أجهزة العرض (من حيث التشغيل/الإيقاف) بصريًا من خلال الأيقونات، وكذلك الحال بالنسبة للمشكلات والتحذيرات التي تتطلب مراعاة الانتباه.

- يمكنك تحديد مجموعات من أجهزة العرض أو جهاز عرض واحد ذي أهمية بالنسبة لك، ثم فحص الوقت التراكمي لتشغيل المصباح أو تفاصيل معلومات مثل مصادر الدخل والمشكلات والتحذيرات الخاصة بأجهزة العرض هذه.

• التحكم في أجهزة العرض المسجلة

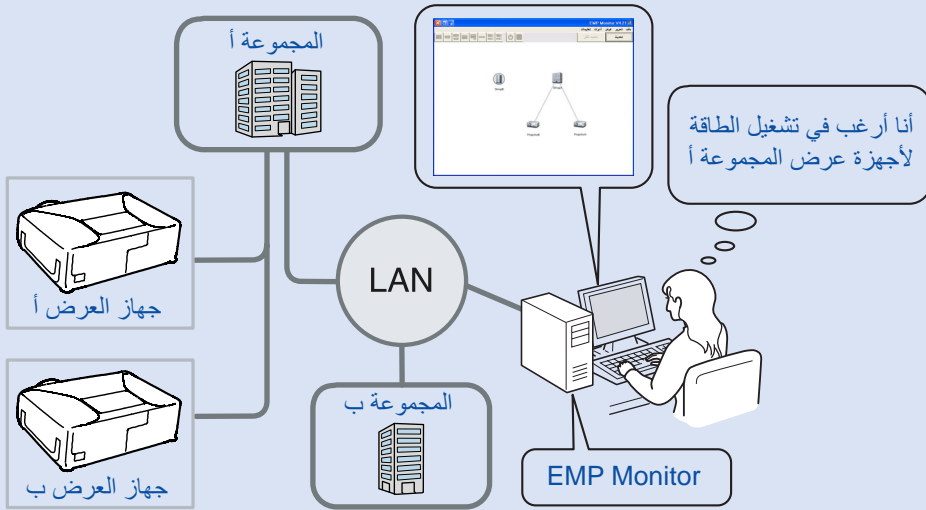
- يمكن تحديد أجهزة العرض في مجموعات أو كأجهزة عرض فردية، ويمكنك بعد ذلك تنفيذ عمليات لأجهزة العرض المحددة مثل التشغيل وإيقاف التشغيل والتبديل بين مصادر الدخل.

- يمكن استخدام وظائف التحكم عبر الويب لتغيير الإعدادات بقائمة تهيئة جهاز العرض.

- إذا كان هناك إجراءات تحكم يتم تنفيذها بشكل منتظم في أوقات معينة أو في أيام معينة، فبإمكانك استخدام "إعدادات الموقت" لتسجيل إعدادات الموقت.

• إعدادات وظيفة الإخطار بالبريد الإلكتروني

يمكنك ضبط عناوين بريد إلكتروني على أي من الإخطارات التي يتم إرسالها وذلك إذا تعرض أحد أجهزة العرض المسجلة إلى حالة تستدعي مراعاة الانتباه، كوقوع إحدى المشكلات مثلًا.



مثال لتهيئة النظام

تلميح



أجر الإعدادات التالية بأجهزة العرض لتمكين مراقبتها والتحكم فيها حتى عندما تكون في وضعية الاستعداد. تختلف الإعدادات التي يجب إجراؤها تبعًا لجهاز العرض قيد الاستخدام.

➡ "قائمة التهيئة" في دليل المستخدم لجهاز العرض.

• ضبط "مراقبة الشبكة" على "تشغيل".

• ضبط "وضعية الاستعداد" على "تشغيل الشبكة".

* عندما يضيء مؤشر (الطاقة) باللون البرتقالي



تنصيب EMP Monitor

عند استخدام أنظمة التشغيل Windows 2000/XP/Vista، يجب أن يكون لديك تحويل مسؤول النظام لتنصيب EMP Monitor.

الإجراء

١ قم بتشغيل الكمبيوتر وإنهاء جميع التطبيقات قيد التشغيل.

٢ ضع القرص المدمج "EPSON Projector Software for Monitoring" في محرك الأقراص المدمجة بجهاز الكمبيوتر.

يبدأ عندئذ برنامج التنصيب في العمل تلقائيًا.

٣ من هنا استمر في عملية التنصيب باتباع الرسائل التي تظهر على الشاشة.

القيود المفروضة من قبل بيئة نظام التشغيل Windows Vista

لاحظ القيود التالية عند استخدام EMP Monitor في نظام التشغيل Windows Vista.

- يجب أن يكون لديك تحويل مسؤول النظام من أجل استخدام "التسجيل عند بدء التشغيل" في شاشة "إعداد البيئة" لبرنامج EMP monitor.
- "المراقبة باستخدام علبة النظام" ص ٢٢.
- تظل الإعدادات ومعلومات السجل موجودة بالقرص الصلب حتى بعد إلغاء تنصيب EMP monitor. وإذا لم يعد هناك حاجة لهذه المعلومات، فبإمكانك حذف مجلد "EMP Monitor V4.21". وإذا تم استخدام الإعدادات الافتراضية عند التنصيب، يمكن العثور على هذا المجلد في:

C:\Users\(\اسم المستخدم)\AppData\Local\VirtualStore\Program Files\
"EPSON Projector\EMP Monitor V4.21"

أجهزة الكمبيوتر المتوافقة

يتعذر استخدام أجهزة الكمبيوتر التي تعمل بنظام التشغيل Macintosh.

نظام التشغيل	Windows 98 Second Edition SP1/Me/2000 Professional SP4/XP 32-bit versions (Home Edition/Professional) SP1 and later/Vista 32-bit versions (Home Basic/Home Premium/Ultimate/Business/Enterprise Editions) • يجب تنصيب الإصدار ٥,٠ أو الأحدث من برنامج Internet Explorer.
وحدة المعالجة المركزية	Pentium MMX ١٦٦ ميجاهرتز أو أعلى (يوصى بطراز Pentium II ٢٣٣ ميجاهرتز أو أعلى)
سعة الذاكرة	٦٤ ميجابايت أو أكثر (يوصى بذاكرة ١٢٨ ميجابايت أو أكثر)
المساحة الخالية على القرص الصلب	٥٠ ميجابايت أو أكثر
الشاشة	SVGA (٦٠٠x٨٠٠) أو أعلى، ألوان الشاشة ٣٢ بت أو أعلى

- * قد تصبح العمليات التي يتم تنفيذها على الكمبيوتر بطيئة تبعًا لعدد أجهزة العرض التي يتم إدارتها. وفي هذا الحالة يجب استخدام جهاز كمبيوتر بمواصفات أعلى.
- * يتعذر استخدام EMP Monitor في بيئات لا تتيح بث استجابات الإشارات الصوتية.



قبل بدء العمليات

- راجع النقاط التالية قبل بدء تشغيل EMP Monitor.
- يجب تثبيت EMP Monitor بجهاز الكمبيوتر المقرر استخدامه للمراقبة والتحكم.
 - يجب توصيل الكمبيوتر وأجهزة العرض بالشبكة.
 - في حالة استخدام نظام التشغيل Windows 2000 أو Windows XP أو Windows Vista، يجب بدء تشغيل الكمبيوتر في وضع مسؤول النظام.

عند استخدام EMP-6000/82/62/828/821/81/61

- يجب توفير مهايئ تحويل \Leftrightarrow TCP/IP التسلسلي متاح تجاريًا وكبل توصيل من أجل استخدام EMP Monitor.
- "وضعية الاستعداد" في دليل المستخدم لجهاز العرض
- اضبط إعدادات مهايئ تحويل \Leftrightarrow TCP/IP التسلسلي قبل التوصيل بجهاز العرض.



تسجيل وحذف أجهزة عرض للمراقبة

تختلف عمليات تسجيل أجهزة العرض باستخدام البحث التلقائي تبعًا لموضع اتصال أجهزة العرض في الشبكة.

- عند تسجيل جهاز عرض يوجد في نفس الجزء المتصل بالكمبيوتر الذي تم تثبيت EMP Monitor به، "تسجيل أجهزة العرض باستخدام البحث التلقائي (البحث عن أجهزة العرض التي توجد في نفس الجزء)" [ص ٨](#)
- عند تسجيل أجهزة العرض الموجودة في العديد من أجزاء الشبكة "تحديد نطاق العناوين المراد البحث عنها تلقائيًا وتسجيلها" [ص ١٠](#)

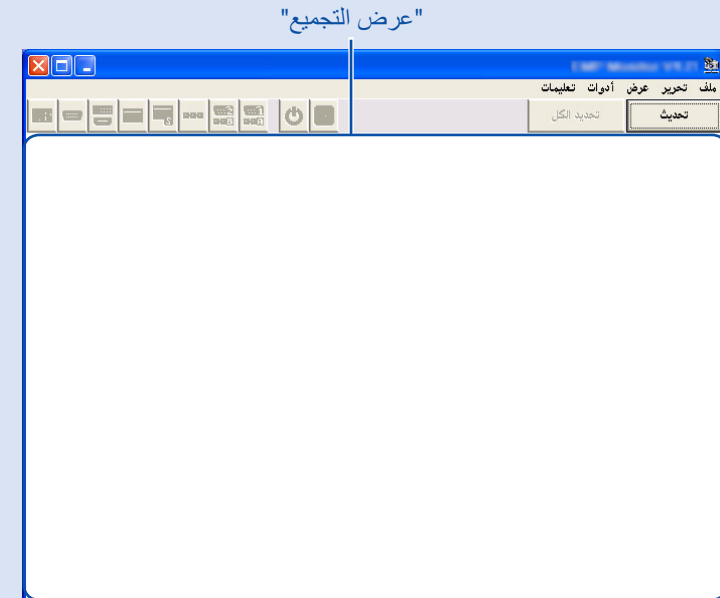
يتم تنفيذ هذه العملية عند بدء تشغيل EMP Monitor لأول مرة بعد تثبيته وعند الرغبة في إضافة أجهزة عرض. فيمجرد تسجيل أحد أجهزة العرض، سيتم عرض حالته تلقائيًا في كل مرة يبدأ فيها تشغيل EMP Monitor من تلك النقطة فصاعدًا.

بدء تشغيل EMP Monitor

الإجراء

١ انقر فوق [Start (ابدأ)] – [Programs (البرامج)] (أو [All Programs (كل البرامج)] - [EPSON Projector] - [EMP Monitor V4.21] بهذا الترتيب لبدء تشغيل EMP Monitor.

٢ تظهر عندئذ النافذة الرئيسية.





تسجيل أجهزة العرض باستخدام البحث التلقائي (البحث عن أجهزة العرض التي توجد في نفس الجزء)

الإجراء

■ إجراءات البحث التلقائي

١

انقر بزر الماوس الأيمن فوق "عرض التجميع" وحدد "جديد" - "جهاز العرض (بحث تلقائي)".

تظهر عندئذ نافذة "إنشاء جهاز عرض جديد (تسجيل تلقائي)".
• إذا ظهر "عرض قائمة التفاصيل"، فحدد "جديد" - "جهاز العرض (بحث تلقائي)" من قائمة "تحرير".

انقر فوق [بحث].

- سيتم إجراء بحث تلقائي وستعرض أسماء أجهزة العرض التي تم اكتشافها.
- إذا لم يظهر أحد أجهزة العرض في القائمة، فاستخدم "التسجيل بتحديد عنوان IP (التسجيل اليدوي)". ص ١٢

تلميح



- يمكنك أيضًا تنفيذ هذه العملية من خلال تحديد "جهاز العرض (بحث تلقائي)" من "جديد" في قائمة "تحرير".
- يتعذر اكتشاف أجهزة العرض التي تستخدم مهايئ تحويل TCP/IP ⇔ التسلسلي.



إجراءات التسجيل

٣

حدد جهاز (أجهزة) العرض المراد تسجيلها ثم انقر فوق [تحرير].
تظهر عندئذ النافذة التالية.
أجر الإعدادات اللازمة مستعيناً بالجدول التالي.

إنشاء جهاز عرض جديد (بحث تلقائي)

عرض الاسم

رمز العرض

المجموعة الرئيسية

اسم جهاز العرض

عنوان IP

استخدم مهياًئ تحويل TCP/IP <-> التسلسلي.

رقم المنفذ

كلمة مرور الشاشة

الوصف

الشاشة

إلغاء تسجيل

استخدم مهياًئ تحويل TCP/IP <-> التسلسلي.	يتعذر تحديده عند تسجيل أجهزة عرض باستخدام البحث التلقائي.
رقم المنفذ	يتعذر تحديده عند تسجيل أجهزة عرض باستخدام البحث التلقائي.
كلمة مرور الشاشة	إذا تم تعيين كلمة مرور شاشة لجهاز العرض، فتأكد من إدخال كلمة مرور الشاشة التي تم تعيينها. وإذا لم يتم إدخال كلمة المرور الصحيحة في هذه المرة، فلن يمكن مراقبة جهاز العرض والتحكم فيه حتى وإن كان مسجلاً.
الوصف	يمكنك إدخال بعض المعلومات التذكارية عن جهاز العرض. سيتم عرض التفاصيل التي تم إدخالها في خصائص جهاز العرض. يمكن إدخال ما يصل إلى ٦٠ بايت كحد أقصى.
الشاشة	يتم تحديده عند الرغبة في بدء تشغيل المراقبة.

٤

بعد إدخال التفاصيل، انقر فوق [تسجيل] لبدء التسجيل. عند ظهور الرسالة، انقر فوق [موافق].
لمتابعة تسجيل جهاز (أجهزة) عرض آخر، كرر الخطوات ٣ و ٤.

تلميح



يتم البحث مرة أخرى عن أجهزة العرض التي تم تسجيلها باستخدام البحث التلقائي حسب اسم جهاز العرض في مرة يبدأ فيها تشغيل EMP Monitor.

عرض الاسم	أدخل اسم جهاز (أجهزة) العرض المراد عرضها في "عرض التجميع" أو "عرض قائمة التفاصيل". يمكن إدخال ما يصل إلى ٣٢ بايت كحد أقصى. لا يمكن استخدام مسافة في موضع الحرف الأول.
رمز العرض	أدخل اسم الرمز (الرموز) المراد عرضها في "عرض التجميع" أو "عرض قائمة التفاصيل".
المجموعة الرئيسية	يتم تحديدها عند تسجيل جهاز عرض في إحدى المجموعات. ولا يمكن تحديدها في حالة عدم إنشاء أية مجموعات. (تسجيل العديد من أجهزة العرض في مجموعة مراقبة دفعة واحدة" ص ١٣)
اسم جهاز العرض	يعرض اسم الذي تم تسجيله على جهاز العرض.
عنوان IP	يعرض عنوان IP لجهاز العرض المسجل.



حدد خانة الاختيار "تحديد نطاق العنوان والبحث" ثم أدخل العنوان الأول والعنوان الأخير في النطاق.

انقر فوق [بحث].

سيتم إجراء بحث تلقائي وستعرض أسماء أجهزة العرض التي تم اكتشافها.

٢

لإنهاء عملية التسجيل، انقر فوق [X] في الركن العلوي الأيمن من النافذة أو انقر فوق [إلغاء].

يظهر عندئذ رمز (رموز) جهاز (أجهزة) العرض الذي تم تسجيله في "عرض التجميع" أو "عرض قائمة التفاصيل".
راجع "تخطيط نافذة المراقبة" للحصول على تفاصيل حول استخدام "عرض التجميع" و "عرض قائمة التفاصيل". [ص ١٧](#)

تحديد نطاق عناوين المراد البحث عنها تلقائياً وتسجيلها

تلميح



يتعذر اكتشاف أجهزة العرض التي تستخدم مهايئ تحويل TCP/IP ⇔ التسلسلي.

٣

الإجراء

إجراءات البحث التلقائي

١

انقر بزر الماوس الأيمن فوق "عرض التجميع" وحدد "جديد" - "جهاز العرض (بحث تلقائي)".

تظهر عندئذ نافذة "إنشاء جهاز عرض جديد (تسجيل تلقائي)".

• إذا ظهر "عرض قائمة التفاصيل"، فحدد "جديد" - "جهاز العرض (بحث تلقائي)" من قائمة "تحرير".



إجراءات التسجيل

٤

حدد جهاز (أجهزة) العرض المراد تسجيلها ثم انقر فوق [تحرير].
تظهر عندئذ النافذة التالية.
أجر الإعدادات اللازمة مستعيناً بالجدول التالي.

٥

بعد إدخال التفاصيل، انقر فوق [تسجيل] لبدء التسجيل. عند ظهور الرسالة، انقر فوق [موافق].

لمتابعة تسجيل جهاز (أجهزة) عرض آخر، كرر الخطوتين ٤ و ٥.

٦

لإنهاء عملية التسجيل، انقر فوق [X] في الركن العلوي الأيمن من النافذة أو انقر فوق [إلغاء].

يظهر عندئذ رمز (رموز) جهاز (أجهزة) العرض الذي تم تسجيله في "عرض التجميع" أو "عرض قائمة التفاصيل".

راجع "تخطيط نافذة المراقبة" للحصول على تفاصيل حول استخدام "عرض التجميع" و "عرض قائمة التفاصيل". 📖 ص ١٧

عرض الاسم	أدخل اسم جهاز (أجهزة) العرض المراد عرضها في "عرض التجميع" أو "عرض قائمة التفاصيل". يمكن إدخال ما يصل إلى ٣٢ بايت كحد أقصى. لا يمكن استخدام مسافة في موضع الحرف الأول.
رمز العرض	أدخل اسم الرمز (الرموز) المراد عرضها في "عرض التجميع" أو "عرض قائمة التفاصيل".
المجموعة الرئيسية	يتم تحديدها عند تسجيل جهاز عرض في إحدى المجموعات. ولا يمكن تحديدها في حالة عدم إنشاء أية مجموعات. 📖 "تسجيل العديد من أجهزة العرض في مجموعة مراقبة دفعة واحدة" ص ١٣
اسم جهاز العرض	يعرض الاسم الذي تم تسجيله على جهاز العرض.
عنوان IP	يعرض عنوان IP لجهاز العرض المسجل.



التسجيل بتحديد عنوان IP (التسجيل اليدوي)

الإجراء

١

- انقر بزر الماوس الأيمن فوق "عرض التجميع" وحدد "جديد" - "جهاز العرض (تسجيل يدوي)".
- تظهر عندئذ النافذة التالية.
- إذا ظهر "عرض قائمة التفاصيل"، فحدد "جديد" - "جهاز العرض (تسجيل يدوي)" من قائمة "تحرير".

٢

أدخل عنوان IP الخاص بجهاز العرض المراد تسجيله في مربع "عنوان IP" ثم انقر فوق [بحث]. عند ظهور الرسالة، انقر فوق [موافق].

- في حالة استخدام مهايئ تحويل TCP/IP <-> التسلسلي وكبل لتوصيل جهاز العرض، حدد "استخدم مهايئ تحويل TCP/IP <-> التسلسلي". أدخل رقم المنفذ في "رقم المنفذ" ثم انقر فوق [بحث].

٣

بعد اكتمال البحث، أدخل معلومات جهاز العرض المراد تسجيله مستعيناً بالجدول التالي.

عرض الاسم	أدخل اسم جهاز (أجهزة) العرض المراد عرضها في "عرض التجميع" أو "عرض قائمة التفاصيل". يمكن إدخال ما يصل إلى ٣٢ بايت كحد أقصى. لا يمكن استخدام مسافة في موضع الحرف الأول.
رمز العرض	أدخل اسم الرمز (الرموز) المراد عرضها في "عرض التجميع" أو "عرض قائمة التفاصيل".
المجموعة الرئيسية	يتم تحديدها عند تسجيل جهاز عرض في إحدى المجموعات. ولا يمكن تحديدها في حالة عدم إنشاء أية مجموعات. (تسجيل العديد من أجهزة العرض في مجموعة مراقبة دفعة واحدة" ص ١٣)
اسم جهاز العرض	يعرض اسم الذي تم تسجيله على جهاز العرض.
عنوان IP	يعرض عنوان IP الذي قمت بإدخاله في الخطوة ٢.
استخدم مهايئ تحويل TCP/IP <-> التسلسلي	يتم تحديده في حالة استخدام مهايئ تحويل TCP/IP <-> التسلسلي لتوصيل جهاز العرض.
رقم المنفذ	يتم إدخال رقم المنفذ في حالة استخدام مهايئ تحويل TCP/IP <-> التسلسلي لتوصيل جهاز العرض.

تلميح

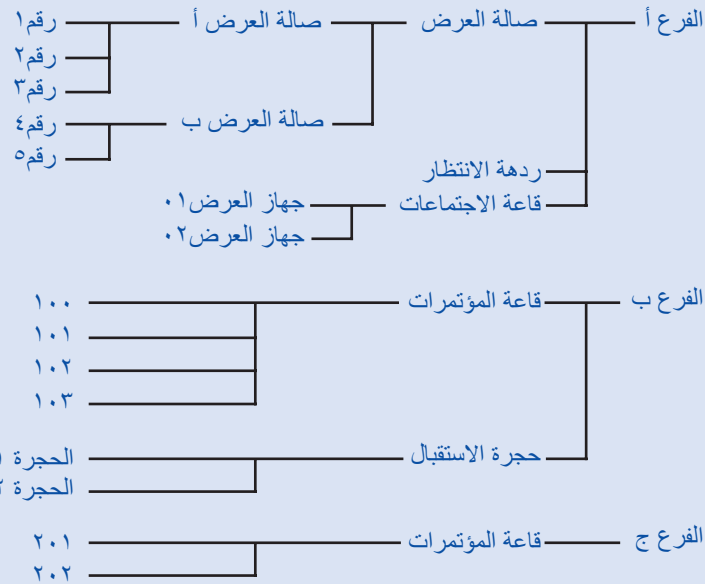


يمكنك أيضًا تنفيذ هذه العملية من خلال تحديد "جهاز العرض (تسجيل يدوي)" من "جديد" في قائمة "تحرير".

تسجيل العديد من أجهزة العرض في مجموعة مراقبة دفعة واحدة

تتوافر إمكانية تسجيل أجهزة العرض المسجلة مع بعضها في مجموعات مختلفة بحيث يمكن مراقبتها والتحكم فيها معاً. علاوة على ذلك، إذا تم تحديد إحدى المجموعات المسجلة باعتبارها "المجموعة الرئيسية"، فإنه يمكن تنفيذ عمليات المراقبة والتحكم لجميع أجهزة العرض الموجودة في "المجموعة الرئيسية".

يمكن تعيين "المجموعة الرئيسية" لمجموعات رئيسية أخرى بحيث يمكن إنشاء الترتيب الهرمي للمجموعات مثل ذلك الوارد فيما يلي.



يتم إنشاء مجموعات التسجيل أولاً ثم تسجيل أجهزة العرض في المجموعات التي تم إنشاؤها.

كلمة مرور الشاشة	إذا تم تعيين كلمة مرور شاشة لجهاز العرض، فتأكد من إدخال كلمة مرور الشاشة التي تم تعيينها. وإذا لم يتم إدخال كلمة المرور الصحيحة في هذه المرة، فلن يمكن مراقبة جهاز العرض والتحكم فيه حتى وإن كان مسجلاً. يتعذر استخدام وظيفة تأمين كلمة مرور الشاشة في حالة استخدام مهايئ تحويل TCP/IP ➔ التسلسلي لتوصيل جهاز العرض.
الوصف	يمكنك إدخال بعض المعلومات التذكارية عن جهاز العرض. سيتم عرض التفاصيل التي تم إدخالها في خصائص جهاز العرض. يمكن إدخال ما يصل إلى ٦٠ بايت كحد أقصى.
الشاشة	يتم تحديده عند الرغبة في بدء تشغيل المراقبة.

بعد إدخال التفاصيل، انقر فوق [تسجيل] لبدء التسجيل. عند ظهور الرسالة، انقر فوق [موافق].

يظهر عندئذ رمز (رموز) جهاز (أجهزة) العرض الذي تم تسجيله في "عرض التجميع" أو "عرض قائمة التفاصيل".



الإجراء

١

انقر بزر الماوس الأيمن فوق "عرض التجميع" وحدد "جديد" - "مجموعة".
تظهر عندئذ النافذة التالية. أجر الإعدادات اللازمة مستعيناً بالجدول الوارد أدناه.
• إذا ظهر "عرض قائمة التفاصيل"، فحدد "جديد" - "مجموعة" من قائمة "تحرير".

اسم المجموعة	أدخل اسم المجموعة (المجموعات) المراد عرضها في "عرض التجميع" أو "عرض قائمة التفاصيل". يمكن إدخال ما يصل إلى ٣٢ بايت كحد أقصى. لا يمكن استخدام مسافة في موضع الحرف الأول.
رمز العرض	أدخل اسم الرمز (الرموز) المراد عرضها في "عرض التجميع" أو "عرض قائمة التفاصيل".
المجموعة الرئيسية	يؤدي إلى تحديد المجموعة الرئيسية. ولا يمكن تحديدها في حالة عدم إنشاء أية مجموعات.
الشاشة	يتم تحديده لمراقبة جميع أجهزة العرض التي تم تسجيلها في المجموعة. وفي حالة عدم تحديده، سيتم استخدام الإعدادات التي تم إجراؤها عند تسجيل أجهزة العرض كل على حدة. لا يمكن تحديد هذا الإعداد عند إنشاء مجموعة جديدة.

تلميح



يمكنك أيضاً تنفيذ هذه العملية من خلال تحديد "مجموعة" من "جديد" في قائمة "تحرير".

٢

بعد إدخال التفاصيل، انقر فوق [تسجيل] لبدء التسجيل. عند ظهور الرسالة، انقر فوق [موافق].

يظهر عندئذ رمز (رموز) جهاز (أجهزة) العرض الذي تم تسجيله في "عرض التجميع" أو "عرض قائمة التفاصيل".

٣

انقر بزر الماوس فوق رمز (رموز) جهاز العرض لتسجيله في المجموعة التي تم إنشاؤها في "عرض التجميع" أو "عرض قائمة التفاصيل"، ثم حدد "تحرير".

تلميح



يمكنك أيضاً تنفيذ هذه العملية من خلال تحديد "تحرير" في قائمة "تحرير".

٤

في نافذة "تعديل جهاز العرض"، حدد اسم المجموعة المراد استخدامه للتسجيل في "المجموعة الرئيسية" ثم انقر فوق [تغيير].

سيتم عرض حالة تسجيل المجموعة على هيئة رمز في "عرض التجميع" أو "عرض قائمة التفاصيل".

تلميح



يمكن أيضاً التحقق من تفاصيل التسجيل باستخدام "قائمة جهاز العرض" في قائمة "عرض".



■ بالنسبة لأجهزة العرض التي تم تسجيلها باستخدام البحث التلقائي

الإجراء

١ احذف جهاز (أجهزة) العرض الذي تم تغيير اسمه أو عنوان IP الخاص به في "عرض التجميع" أو "عرض قائمة التفاصيل". ص ١٦

٢ أجر بحثًا تلقائيًا لتسجيل جهاز (أجهزة) العرض. ص ٨

في حالة تغيير اسم جهاز العرض أو عنوان IP بعد التسجيل

■ بالنسبة لأجهزة العرض التي تم تسجيلها يدويًا

الإجراء

١ انقر بزر الماوس الأيمن فوق أحد رموز أجهزة العرض الموجودة في "عرض التجميع" أو "عرض قائمة التفاصيل" وحدد "تم تعطيل المراقبة". انقر بزر الماوس الأيمن مرة أخرى فوق رمز جهاز العرض وحدد "تحرير".



تلميح

يمكنك أيضًا تنفيذ هذه العملية من خلال تحديد "تحرير" من قائمة "تحرير".

٢ إذا تم تغيير اسم جهاز العرض فقط، فانقر فوق [بحث] في نافذة "تعديل جهاز العرض" المعروضة.
إذا تم تغيير عنوان IP، فأدخل عنوان IP الجديد في مربع "عنوان IP" ثم انقر فوق [بحث]. عند ظهور الرسالة، انقر فوق [موافق].

٣ عند ظهور نافذة "تعديل جهاز العرض" مرة أخرى، انقر فوق [تغيير].



إلغاء (حذف) تسجيلات أجهزة العرض

يمكن حذف تسجيلات أجهزة العرض إذا لم تعد هناك حاجة لمراقبتها أو التحكم فيها باستخدام EMP Monitor.

الإجراء

انقر بزر الماوس فوق رمز جهاز عرض أو مجموعة مراد إلغاؤها في "عرض التجميع" أو "عرض قائمة التفاصيل"، ثم حدد "حذف".
عند ظهور الرسالة، انقر فوق [موافق].

يمكن تحديد أكثر من جهاز عرض لحذفها من خلال تحديدها في "عرض التجميع" أو "عرض قائمة التفاصيل".

فيما يلي طرق تحديد أكثر من جهاز عرض في وقت واحد.

- في حالة تحديد رمز مجموعة في "عرض التجميع"، سيتم إلغاء جميع أجهزة العرض المسجلة في هذه المجموعة في آن واحد.
- اضغط مع الاستمرار على مفتاح [Ctrl] بلوحة المفاتيح أثناء النقر فوق الرموز المطلوبة.
- استخدم خاصية السحب والإسقاط لتحديد مجموعة من الرموز المطلوبة.

تلميح



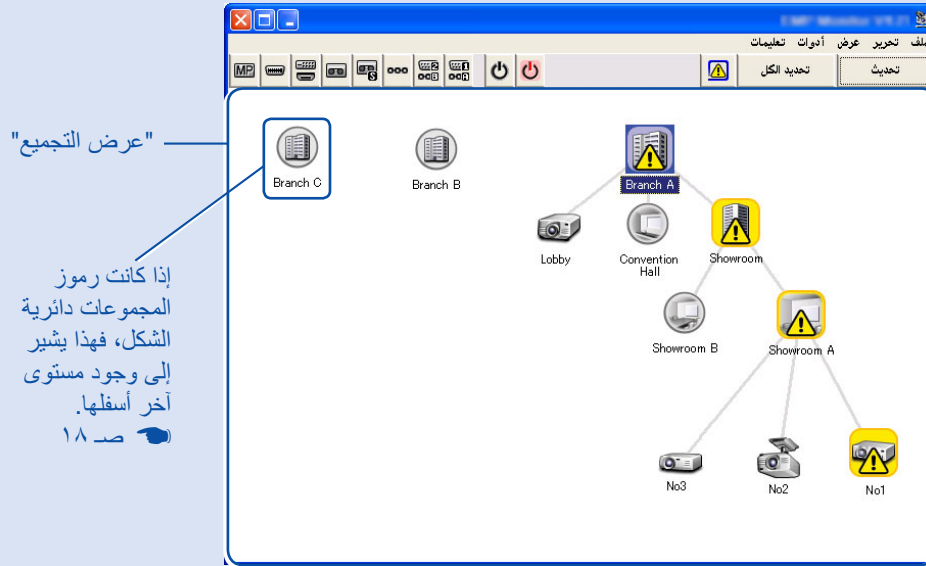
يمكنك أيضًا تنفيذ هذه العملية من خلال تحديد "حذف" من قائمة "تحرير".



المراقبة باستخدام "عرض التجميع"

■ مدلولات رموز "عرض التجميع"

في "عرض التجميع"، تشير الأشكال الموجودة على الرموز إلى حالات أجهزة العرض.



يمكن إجراء المراقبة باستخدام أي من نوعي تخطيط النوافذ الوردتين أدناه.

● "عرض التجميع"

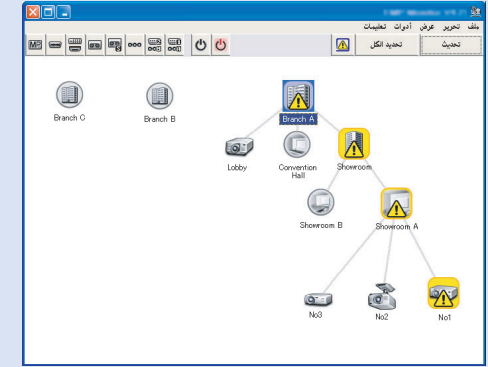
يتيح لك هذا العرض فحص حالة تسجيلات المجموعة في مخطط هرمي.

● "عرض قائمة التفاصيل"

يتيح لك عرض حالة كل جهاز عرض في شكل قائمة بحيث يمكن فحص أجهزة العرض بالتفصيل. يمكنك أيضًا عرض عناصر محددة في شكل قائمة، وفرز عناصر العرض باستخدام صف معين كمفتاح فرز.

الدرجة	اسم المجموعة	نوع الاسم	الطاقة	ساعات التشغيل	مستوى درجة الحرارة
	Lobby				
	No1 oovroom/Showroom A				
	No2 oovroom/Showroom A				
	No3 oovroom/Showroom A				
	No4 oovroom/Showroom B				
	No5 oovroom/Showroom B				
	Projector01 in A/Convention Hall				
	Projector02 in A/Convention Hall				
	100 B/Conference Room				
	101 B/Conference Room				
	102 B/Conference Room				
	103 B/Conference Room				
	Room 1 y B/Reception Room				

"عرض قائمة التفاصيل"



"عرض التجميع"

■ كيفية التبديل بين طرق العرض

يتم التبديل بين "عرض التجميع" و "عرض قائمة التفاصيل" على النحو التالي.

الإجراء

انقر فوق قائمة "عرض"، وحدد "عرض التجميع" أو "عرض قائمة التفاصيل".



- ١* عند ضبط "عرض مستوى درجة الحرارة لطريقة عرض المجموعة" على "تشغيل" في "إعداد البيئة" بقائمة "أدوات"، سيظهر بالجزء العلوي من رمز جهاز العرض رمز يشير إلى درجة الحرارة الداخلية لجهاز العرض. الأعداد الافتراضية هو "إيقاف". ومثلما يمكنك الحصول على فكرة حول كيفية ارتفاع درجة الحرارة داخل جهاز العرض عند عرض مستوى درجة الحرارة الداخلية، يمكنك أيضًا إدخال تحسينات على بيئة تشغيل جهاز العرض قبل انطلاق إنذار ارتفاع درجة الحرارة الداخلية أو قبل أن تصبح درجة الحرارة مرتفعة على نحو غير معتاد. (ص ٢٣)
- ٢* تحقق من العناصر التالية.
- تحقق من تشغيل جهاز العرض.
 - تحقق من توصيل كبل LAN.
 - تحقق من ضبط "مراقبة الشبكة" على "تشغيل" أو من ضبط "وضعية الاستعداد" على "تشغيل الشبكة" في قائمة تهيئة جهاز العرض.
- ٣* تحقق من صحة توصيل جهاز العرض بالشبكة.

تلميح



يتم تخزين معلومات أجهزة العرض التي تنشأ عند اكتشاف مشكلة ما إلى أن يتم إغلاق **EMP Monitor**. لن يتم تحديث عروض **EMP Monitor** تلقائيًا حتى وإن عادت حالة جهاز العرض إلى الوضع العادي. انقر فوق [تحديث] في النافذة الرئيسية لتحديث الحالة.

■ استخدام الرموز في "عرض التجميع"

يمكن تنفيذ عمليات الرموز التالية في "عرض التجميع".

- توسعة الرموز وإخفاؤها
- في كل مرة يُنقر فوق رمز بمجموعة، يتم عرض أو إخفاء رموز أجهزة العرض المسجلة في هذه المجموعة.
- نقل الرموز
- لتغيير موضع أحد الرموز داخل "عرض التجميع" ما عليك سوى سحب الرمز المراد نقله ثم إسقاطه في الموضع الجديد.

فيما يلي شرح لأشكال الرموز ومدلولاتها.

المجموعة	
عدم وجود تحذيرات أو مشكلات	
جميع أجهزة العرض الموجودة بالمجموعة في الوضع العادي.	
تحذير أو مشكلة	
يشتمل أحد أجهزة العرض بالمجموعة على حالة تحذير أو مشكلة.	
إخطار	
تم اكتشاف جهاز عرض يتطلب عناية فورية داخل المجموعة.	
تم تعطيل المراقبة	
جهاز العرض لم يعد قيد المراقبة. في حالة النقر بزر الماوس الأيمن فوق الرمز وتحديد "تم تعطيل المراقبة"، ستم إضافة جهاز العرض إلى أجهزة العرض قيد المراقبة.	
بيانات قيد التحديث	
جهاز عرض	
عدم وجود تحذيرات أو مشكلات ١*	
تحذير أو مشكلة	
إخطار	
تم تعطيل المراقبة	
بيانات قيد التحديث	
خطأ بالشبكة (خطأ مصادقة كلمة مرور monitor)	
لم يتم إدخال أي كلمة مرور شاشة عند تشغيل جهاز العرض، أو تم إدخال كلمة مرور شاشة غير صحيحة. (ص ٩، ١١، ١٣)	
خطأ بالشبكة (خطأ توصيل TCP) ٢*	
خطأ بالشبكة (خطأ اتصال ESC/VP.net) ٣*	

تلميح



يتم تخزين معلومات أجهزة العرض التي تنشأ عند اكتشاف مشكلة ما إلى أن يتم إغلاق **EMP Monitor**. لن يتم تحديث عروض **EMP Monitor** تلقائياً حتى وإن عادت حالة جهاز العرض إلى الوضع العادي. انقر فوق [تحديث] في النافذة الرئيسية لتحديث الحالة.

تحديد العناصر المراد عرضها

يمكنك تحديد العناصر المطلوب عرضها فقط في "عرض قائمة التفاصيل".

الإجراء

١

حدد "خيارات" من قائمة "عرض".

تظهر عندئذ نافذة "خيارات".

خيارات

عناصر الشاشة

☒ النوع

☒ اسم المجموعة

☐ اسم جهاز العرض

☒ عرض الاسم

☐ عنوان IP

☒ الطاقة

☒ ساعات المصباح

☐ المصدر

☒ مستوى درجة الحرارة

☐ الوصف

☒ معلومات الخطأ

معلومات الخطأ: يعرض إخطار أو حالة تحذير/مشكلة باستخدام الرموز التالية.

مفتوح غطاء المصباح		إشعار تنظيف المرشح	
خطأ في المصباح		استبدال المصباح* ٤	
فشل المصباح عند التشغيل		تحذير بارتفاع درجة الحرارة	
خطأ ارتفاع درجة الحرارة الداخلية		استبدال مرشح الهواء	
خطأ داخلي		لا يوجد مرشح هواء	
خطأ بالمروحة		انخفاض تدفق الهواء	
خطأ بالمستشعر		خطأ بمستشعر الهواء	
خطأ آخر		خطأ انخفاض تدفق الهواء	
		خطأ بمستشعر تدفق هواء	
		مرشح الهواء	

١* عند ضبط "عرض مستوى درجة الحرارة لطريقة عرض المجموعة" على "تشغيل" في "إعداد البيئة" بقائمة "أدوات"، سيظهر بالجزء العلوي من رمز جهاز العرض رمز يشير إلى درجة الحرارة الداخلية لجهاز العرض. الإعداد الافتراضي هو "إيقاف".

٢* تحقق من العناصر التالية.

- تحقق من تشغيل جهاز العرض.
- تحقق من توصيل كبل LAN.
- تحقق من ضبط "مراقبة الشبكة" على "تشغيل" أو من ضبط "وضعية الاستعداد" على "تشغيل الشبكة" في قائمة تهيئة جهاز العرض.

٣* تحقق من صحة توصيل جهاز العرض بالشبكة.

٤* يمكنك عرض تحذير "استبدال المصباح" في أي وقت محدد مسبقاً في "إعداد البيئة" بقائمة "أدوات".

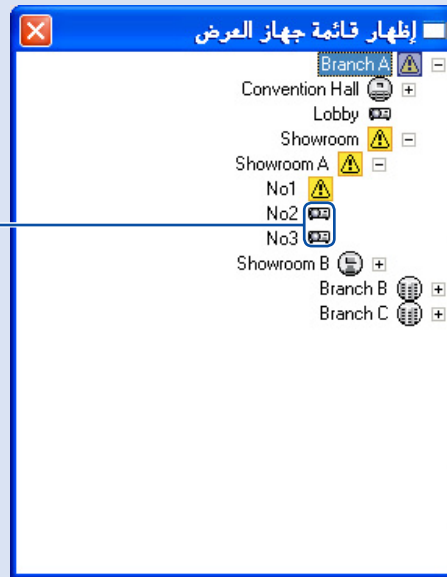


البحث عن الرموز المطلوبة (قائمة جهاز العرض)

تفيد ميزة "قائمة جهاز العرض" في إجراء البحث في القوائم عند وجود العديد من المجموعات وأجهزة العرض المسجلة وعندما يكون الرمز الذي تبحث عنه غير معروض على الشاشة.

الإجراء

حدد "قائمة جهاز العرض" من قائمة "عرض".



مع "قائمة جهاز العرض" لا تظهر رموز مستوى درجة الحرارة بغض النظر عن إعداد "عرض مستوى درجة الحرارة لطريقة عرض المجموعة" في "إعداد البيئة".

تتيح لك "قائمة جهاز العرض" مراجعة تفاصيل تسجيل المجموعات في مخطط هرمي. عند النقر فوق أحد الرموز، يتم تمرير "عرض التجميع" و "عرض قائمة التفاصيل" بحيث يتم عرض الرمز المحدد في النافذة.

حدد خانة اختيار العنصر الذي ترغب في عرضه.

انقر فوق [موافق].

عند تعذر عرض كافة تفاصيل العنصر في "عرض قائمة التفاصيل"، اسحب الخط الحدودي الموجود على يمين اسم العنصر بحيث يتم توسعة الرؤية بالعرض المطلوب.

فرز القوائم

يمكنك فرز قوائم تفصيلية باستخدام صف محدد كمفتاح فرز، مثل ترتيب اسم جهاز العرض أو ترتيب عنوان IP.

الإجراء

انقر فوق اسم عنصر الصف الذي تريد استخدامه كمفتاح فرز.

الإجراء

تظهر عندئذ نافذة "إعداد البيئة".

حدد "مثبت في شريط المهام".

عداد البيئة

الفاصل الزمني للتحديث 5

عرض مستوى درجة الحرارة لطريقة عرض المجموعه

إخطار بالجدول الزمني للمصباح

مخرج السجل

التسجيل عند بدء التشغيل

إبحث في شريط المهام

تغيير كلمة مرور قفل التطبيق

كلمة المرور القديمة

كلمة المرور الجديدة

كلمة المرور الجديدة (تأكيد)

إلغاء موافق

انقر فوق [موافق].



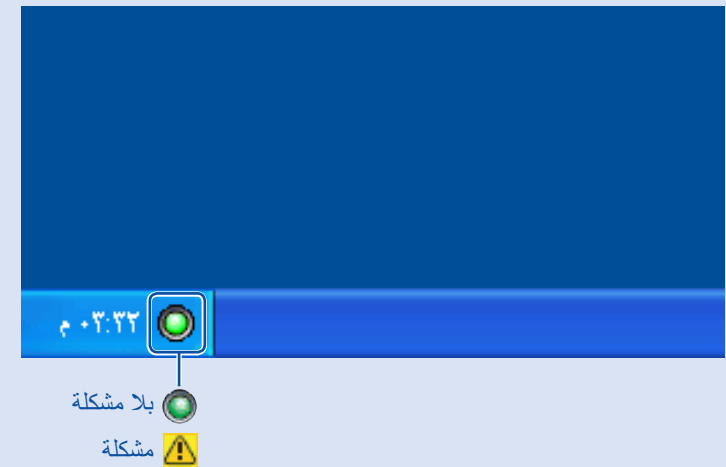
تلميح

- انقر بزر الماوس الأيمن فوق الرمز الموجود بعلبة النظام لفتح قائمة منبثقة لتحديد "فتح الشاشة الرئيسية" أو "خروج".
- في حالة تحديد "التسجيل عند بدء التشغيل" في "إعداد البيئة"، يبدأ **EMP Monitor** في العمل تلقائيًا عند تشغيل الكمبيوتر. وعند استخدام **EMP Monitor** في بيئة نظام التشغيل **Windows Vista**، يجب أن يكون لديك تحويل مسؤول النظام من أجل استخدام هذه الوظيفة.










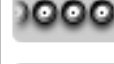







المراقبة باستخدام علبة النظام

دائماً ما يتم عرض حالات أجهزة العرض على هيئة رموز في علبة النظام، حتى مع عدم عرض "عرض التجميع" أو "عرض قائمة التفاصيل" دائماً؛ حيث يمكن التحقق من الحالات من خلال أشكال الرموز.

عند إعداد قوائم التهيئة باستخدام العمليات التالية الواردة فيما يلي، يظهر رمز في علبة النظام؛ حيث يمكن مراقبة الحالة من خلال شكل الرمز.



فيما يلي شرح لأشكال الرموز ومدلولاتها.

النوع: يعرض حالة المجموعة أو جهاز العرض. ص ١٧			
عرض الاسم: تعرض اسم العرض.			
الطاقة: يعرض حالة جهاز العرض من حيث التشغيل.			
حالة التشغيل والوضع العادي		حالة التشغيل والوضع العادي	
حالة إيقاف التشغيل والوضع غير العادي		حالة إيقاف التشغيل والوضع غير العادي	
ساعات المصباح: يعرض وقت تشغيل مصباح جهاز العرض.			
المصدر: يعرض مصدر الدخل الذي تم تحديده لجهاز العرض.			
فيديو		كمبيوتر أو كمبيوتر ١	
DVI أو HDMI (رقمي)		كمبيوتر ٢	
D-Video		BNC	
EasyMP		S-Video	
مستوى درجة الحرارة: تعرض الرموز الخمسة التالية الحالات المختلفة لدرجة الحرارة الداخلية لجهاز العرض.			
تحذير بارتفاع درجة الحرارة		درجة الحرارة الداخلية عادية	
خطأ درجة الحرارة الداخلية		درجة الحرارة الداخلية عادية	
		تحذير بارتفاع درجة الحرارة	





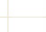
عرض أجهزة العرض التي تشير حالاتها إلى وجود مشكلة أو تحذير في قائمة

بإمكانك حصر العرض في قائمة بأجهزة العرض ذات الحالات التي تشير إلى وجود مشكلة أو تحذير.

الإجراء

حدد "قائمة التحذيرات والأخطاء لجهاز العرض" من قائمة "عرض".
تظهر عندئذ نافذة "قائمة التحذيرات والأخطاء لجهاز العرض" التالية.

تظهر تفاصيل الخطأ والعلاج إذا قمت بتحرك مؤشر الماوس فوق الرمز.

تحديث	تحديد الكل	مستوى درجة الحرارة	المصدر	ساعات المصباح	الطاقة	عرض الاسم	النوع
			EasyMP	٢٢H		No1	
			Lobby	
			EasyMP	A٥H		No5	

تظهر خصائص جهاز العرض إذا قمت بالنقر نقراً مزدوجاً في أحد الأسطر. ص ٢٥



التحقق من الخصائص بالتفصيل

بإمكانك التحقق بالتفصيل من خصائص المجموعات وأجهزة العرض.

عرض خصائص المجموعة

يمكنك استخدام أي من الطرق التالية لعرض الخصائص.

- عرض خصائص كل المجموعات في "عرض التجميع"
- انقر بزر الماوس الأيمن في "عرض التجميع" ثم حدد "خاصية".
- عرض خصائص مجموعات محددة
- انقر بزر الماوس الأيمن في "عرض التجميع" ثم حدد "خاصية".

تظهر خصائص المجموعة
أو جهاز العرض إذا قمت
بالنقر نقرًا مزدوجًا في
أحد الأسطر.

النوع	عرض الاسم	الطاقة	ساعات المصباح	المصدر	مستوى درجة الحرارة	معلومات الخطأ
Showroom	-----	-----	-----	-----	-----	-----
owroom B	-----	-----	-----	-----	-----	-----
Lobby	-----	1AH	-----	EasyMP	-----	-----

معلومات الخطأ: يعرض حالة تحذير/مشكلة باستخدام الرموز التالية.

افتوح غطاء المصباح		استبدال المصباح*	
خطأ في المصباح		تحذير بارتفاع درجة الحرارة	
فشل المصباح عند التشغيل		استبدال مرشح الهواء	
خطأ ارتفاع درجة الحرارة الداخلية		لا يوجد مرشح هواء	
خطأ داخلي		انخفاض تدفق الهواء	
خطأ بالمروحة		خطأ بمستشعر الهواء	
خطأ بالمستشعر		خطأ انخفاض تدفق الهواء	
خطأ آخر		خطأ بمستشعر تدفق هواء	
		مرشح الهواء	

* يمكنك عرض تحذير "استبدال المصباح" في أي وقت محدد مسبقاً في "إعداد البيئة" بقائمة "أدوات".



عرض السجلات وحذفها

في برنامج تصفح الويب، يمكنك فحص سجل محتويات إرسال كذلك الذي يتم التحكم به من خلال EMP Monitor وأخطاء جهاز العرض. كما يمكنك حذف سجلات بمجرد الانتهاء من فحصها.



يتم تخزين سجلات الإرسال عند ضبط "مخرج السجل" على "تشغيل" في "إعداد البيئة" بقائمة "أدوات". الإعداد الافتراضي هو "إيقاف".

عرض السجلات

الإجراء

حدد "السجل" - "إظهار" من قائمة "عرض".

عندئذ يفتح برنامج تصفح الويب ويتم عرض سجلات الاتصال الموجودة حتى ذلك الوقت.

حذف السجلات

الإجراء

حدد "السجل" - "حذف" من قائمة "عرض". عند ظهور رسالة التأكيد، انقر فوق [موافق].

سيتم حذف كافة السجلات وسيتم منذ هذه النقطة فصاعدًا تسجيل تفاصيل عمليات تحكم EMP Monitor وتفاصيل أخطاء أجهزة العرض في سجل جديد.

عرض خصائص أجهزة العرض

انقر بزر الماوس الأيمن فوق أحد رموز أجهزة العرض الموجودة في "عرض التجميع" أو "عرض قائمة التفاصيل" وحدد "خاصية".

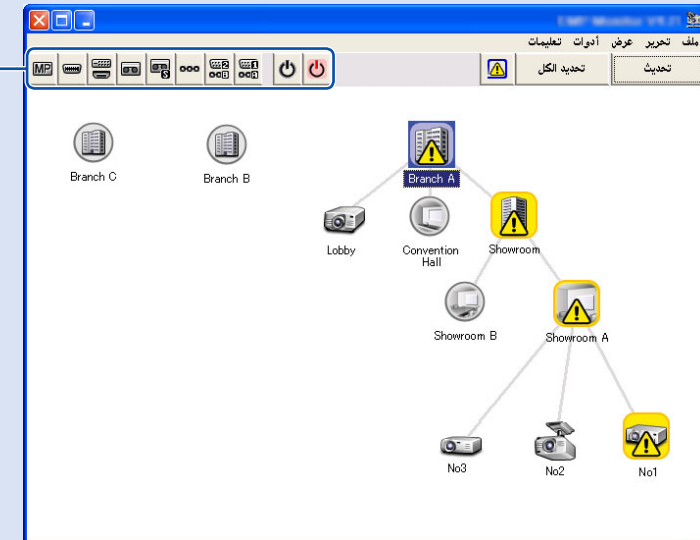


عرض إصدار البرامج
الثابتة بجهاز العرض





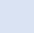
إجراء التحكم باستخدام أزرار التحكم

- انقر فوق رمز أحد أجهزة العرض المراد التحكم بها في "عرض التجميع" أو "عرض قائمة التفاصيل"، وانقر فوق أحد أزرار التحكم لتمكين التحكم في جهاز العرض المحدد فقط. بإمكانك أيضاً تمكين التحكم في كافة أجهزة العرض المحددة وذلك من خلال تحديد أكثر من جهاز عرض في "عرض التجميع" أو "عرض قائمة التفاصيل" ثم النقر فوق أحد أزرار التحكم. فيما يلي طرق تحديد أكثر من جهاز عرض في وقت واحد.
- في حالة تحديد رمز بمجموعة في "عرض التجميع"، يمكنك التحكم في وقت واحد في كافة أجهزة العرض المسجلة في هذه المجموعة وتلك التي تم تحديدها للمراقبة.
 - اضغط مع الاستمرار على مفتاح [Ctrl] بلوحة المفاتيح أثناء النقر فوق الرموز المطلوبة.
 - استخدم خاصية السحب والإسقاط لتحديد مجموعة من الرموز المطلوبة.

أزرار التحكم



يعرض الجدول التالي مدلولات أزرار التحكم.

	التشغيل
	إيقاف التشغيل
	تحويل مصدر الكمبيوتر 1
	تحويل مصدر الكمبيوتر 2
	تحويل مصدر الدخل إلى منفذ [كمبيوتر 1] أو [كمبيوتر 2].

تحويل مصدر الدخل إلى منفذ [كمبيوتر 2].

تحويل مصدر الدخل إلى منفذ [BNC].

تحويل مصدر الدخل إلى منفذ [S-Video].

تحويل مصدر الدخل إلى منفذ [فيديو].

تحويل مصدر الدخل إلى منفذ [DVI] أو منفذ [HDMI].

تحويل مصدر الدخل إلى منفذ [D4].

تحويل إلى EasyMP أو EasyMP.net.



- قد لا تكون بعض أجهزة العرض الموصلة مزودة بكافة المنافذ أو الوظائف الواردة أعلاه. فلن يحدث أي شيء إذا قمت بالنقر فوق زر منفذ أو وظيفة غير متوفرة.
- يمكنك تحديد عناصر للتحكم فيها واستخدام أزرار التحكم لتنفيذ عمليات تحكم حتى عند عرض ما يلي. للحصول على تفاصيل حول كل عرض ص ٢٣، ٢٤
- خصائص المجموعة
- خصائص جهاز العرض
- قائمة التحذيرات والأخطاء لجهاز العرض (لا يتم تنفيذ عمليات تحكم إلا لأجهزة العرض التي توجد في حالة تحذير).



إجراء التحكم باستخدام أحد برامج تصفح الويب (التحكم في الويب)

يمكنك استخدام برنامج تصفح الويب المثبت بجهاز الكمبيوتر لتغيير إعدادات قائمة تهيئة أجهزة العرض.

الإجراء

١ انقر بزر الماوس الأيمن فوق رمز أحد أجهزة العرض المراد التحكم بها في "عرض التجميع" أو "عرض قائمة التفاصيل" وحدد "التحكم في الويب".

٢ عندئذ يفتح برنامج تصفح الويب ويتم عرض نافذة التحكم في الويب.

تتيح لك خاصية التحكم في الويب إعداد التفاصيل بنفس طريقة الإعداد من قائمة تهيئة جهاز العرض. راجع دليل المستخدم لجهاز العرض للحصول على تفاصيل بشأن قائمة التهيئة.

تلميح

- يمكن تحديد أجهزة عرض والنقر بزر الماوس الأيمن عليها لتحديد "التحكم في الويب" حتى عرض ما يلي.
- خصائص المجموعة (ص ٢٤)
- قائمة التحذيرات والأخطاء لجهاز العرض (لا يتم تنفيذ عمليات تحكم إلا لأجهزة العرض التي تشتمل على حالة تحذير). (ص ٢٣)

إجراء التحكم باستخدام إعدادات الموقت

يفيد هذا في تنفيذ بعض عمليات التحكم مثل تشغيل أحد أجهزة العرض وإيقاف تشغيله في أوقات محددة كل يوم أو كل أسبوع. ويمكن إجراء إعدادات الموقت إما لجهاز واحد فقط أو لجميع الأجهزة الموجودة بإحدى المجموعات دفعة واحدة.

الإجراء

١ حدد "الموقت" - "إعدادات الموقت" من قائمة "أدوات".

تظهر عندئذ النافذة التالية؛ حيث يمكنك بعد ذلك التحقق من حالة إعدادات الموقت

اسم العرض	الوقت	التاريخ	التشغيل
Lobby	19:00	18/08/2005	ممتلئ
Showroom A	19:00	18/08/2005	ممتلئ
Showroom B	20:00	18/08/2005	ممتلئ
No3	20:00	18/08/2005	ممتلئ
Convention Hall	20:00	18/08/2005	ممتلئ

تشتمل الألوان الموجودة بين الأسطر في القائمة على المعاني التالية:

- إعداد موقت اليوم الحالي
- عندما يكون إعداد الموقت ممكناً لبعض أجهزة العرض الموجودة في المجموعة ومعتلاً للبعض الآخر في اليوم الحالي
- عندما يكون إعداد الموقت لليوم الحالي إعداداً معتلاً
- إعداد الموقت ليوم غير اليوم الحالي



■ إجراءات خاصة بإعدادات مؤقت جديدة

عند النقر فوق "إضافة"، تظهر النافذة التالية ويتم تطبيق إعدادات المؤقت الجديدة.

في حقل "التشغيل" يمكنك تنفيذ عمليات التشغيل وإيقاف التشغيل وتبديل مصادر الدخل، وكذلك الحال بالنسبة لإزار التحكم الموجودة في النافذة الرئيسية. في حالة ضبط تبديل مصدر الدخل، سيتم تشغيل جهاز العرض في وقت بدء المؤقت حتى وإن لم يكن في وضع التشغيل في الوقت الحالي. لهذا، ليس من الضروري إجراء إعدادين منفصلين للمؤقت من أجل التشغيل وتبديل مصدر الدخل.

■ بعد الانتهاء من إعدادات المؤقت، انقر فوق [موافق]

سيتم تسجيل إعدادات المؤقت التي تم إجراؤها؛ حيث يمكن التحقق منها في قائمة المؤقتات المعروضة.

تلميح



يمكنك تمكين أو تعطيل كافة إعدادات المؤقت التي تم تسجيلها. حدد "المؤقت" - "تمكين" أو "تعطيل" من قائمة "أدوات".

فيما يلي عرض للتفاصيل التي يمكن التحقق منها والعمليات التي يمكن تنفيذها في هذا الوقت.

أجهزة العرض	تحديد مجموعة أو جهاز عرض للتحقق من حالته. عند تحديد مجموعة، يتم عرض حالات إعدادات المؤقت لكافة أجهزة العرض الموجودة في هذه المجموعة.
تاريخ	عرض التاريخ الحالي في مربع أحمر. تظهر الأيام التي تم ضبط إعدادات المؤقت لها بخط عريض. انقر فوق ▶ أو ◀ للانتقال إلى التقويم الخاص بالشهر السابق أو التالي.
المؤقتات	عرض قائمة بإعدادات المؤقتات.
[ممكّن] [معطل]	تبديل إعدادات المؤقت التي تم تحديد من قائمة المؤقتات بين ممكن ومعطل.
[إضافة]	تسجيل إعدادات مؤقت جديدة.
[تحرير]	إتاحة تغيير إعدادات المؤقت التي تم تحديدها من قائمة المؤقتات. إذا تم تحديد مجموعة للتحقق من حالتها، فلا يمكن تغيير الإعدادات.
[حذف]	إتاحة حذف إعدادات المؤقت التي تم تحديد من قائمة المؤقتات.



تظهر عندئذ نافذة "ضبط وظيفة الإخطار بالبريد".
اضبط المعلومات التالية.

٢

ضبط وظيفة الإخطار بالبريد

وظيفة الإخطار بالبريد ☐ إيقاف ☒ تشغيل

عنوان IP الخاص بملقم SMTP رقم المنفذ

عنوان بريد المرسل

عنوان بريد المستلم ١

عنوان بريد المستلم ٢

عنوان بريد المستلم ٣

حدث إخطار

حدث إخطار

حدث إخطار

إلغاء موافق

اضبطها على "تشغيل" لاستخدام وظيفة الإخطار بالبريد.	وظيفة الإخطار بالبريد
أدخل عنوان IP الخاص بملقم SMTP. يمكن إدخال ما يصل إلى ٢٥٥ بايت كحد أقصى.	عنوان IP الخاص بملقم SMTP
عند تغيير رقم منفذ بملقم SMTP، حدد رقم المنفذ هذا. القيمة الافتراضية هي "٢٥". يمكنك إدخال رقم صالح من ١ إلى ٦٥٥٣٥.	
أدخل عنوان البريد الإلكتروني الخاص بالمرسل. يمكن إدخال ما يصل إلى ٢٥٥ بايت كحد أقصى.	عنوان بريد المرسل
حدد عناوين وجهة البريد الإلكتروني الموجهة إليه الإخطار.	عنوان بريد المستلم 1
يمكن ضبط ما يصل إلى ثلاث جهات. يمكن إدخال ما يصل إلى ٢٥٥ بايت كحد أقصى.	عنوان بريد المستلم 2
	عنوان بريد المستلم 3

يمكن استخدام وظيفة الإخطار بالبريد في إرسال رسائل إخطار مناظرة إلى عنوان بريد إلكتروني محدد مسبقاً عندما يكون أحد أجهزة العرض المتصلة بالشبكة على حالة معينة، أو إذا مر بمشكلة أو تحذير. فباستخدام هذه الوظيفة، يمكن إخطار المشغل بحالة أحد أجهزة العرض أو مشكلاته حتى عندما يكون المشغل في موضع مختلف من أجهزة العرض.



- يمكن تسجيل ما يصل إلى ثلاثة عناوين (وجهات) ويمكن إرسال رسائل إليها جميعاً في وقت واحد.
- إذا تطورت مشكلة خطيرة في أحد أجهزة العرض مسببة توقفه فجأة عن العمل، فقد يتعذر على جهاز العرض إرسال رسالة لإخطار المشغل بالمشكلة.
- إذا تم ضبط "وضعية الاستعداد" على "تشغيل الشبكة" أو ضبط "مراقبة الشبكة" على "تشغيل" في قوائم تهيئة أجهزة العرض، فبإمكانك مراقبة جهاز العرض حتى وإن كان في وضعية الاستعداد (عندما يكون في وضع التشغيل). دليل المستخدم لجهاز العرض.
- في بعض أجهزة العرض يمكن ضبط وظيفة الإخطار بالبريد في قائمة التهيئة. وعند ضبط رسائل الإخطار بحيث تُرسل في قائمة تهيئة جهاز العرض، فإن إعدادات قائمة التهيئة والإعدادات التي تم إجراؤها في EMP Monitor تكون فعالة.

الإجراء

حدد "وظيفة الإخطار بالبريد" من قائمة "أدوات".

١



عند اكتمال الإعداد، انقر فوق [موافق].

٥

انقر فوق [حدث إخطار] وتحقق من عناصر الإخطار بالبريد في النافذة التي تظهر.

٣

ضبط حدث إخطار بالبريد (عنوان بريد المستلم 1)

تعيين حدث إخطار

مصباح

☒ فشل المصباح عند التشغيل

☒ مفتوح غطاء المصباح

☒ خطأ ذي المصباح

☒ استبدال المصباح

مرشح الهواء

☒ إشعار تنظيف المرشح

☒ استبدال مرشح الهواء

☒ لا يوجد مرشح هواء

☒ انخفاض تدفق الهواء

☒ خطأ بمستشعر الهواء

☒ خطأ انخفاض تدفق الهواء

☒ خطأ بمستشعر تدفق هواء مرشح الهواء

الشبكة

☐ خطأ بالشبكة (خطأ توصيل TCP)

☐ خطأ بالشبكة (خطأ اتصال ESC/VP.net)

☐ خطأ بالشبكة (خطأ مصادقة كلمة مرور monitor)

انقر فوق [موافق].

٤

عند ظهور نافذة "ضبط وظيفة الإخطار بالبريد" مرة أخرى، كرر الخطوات ٣ و ٤ لضبط الأحداث المراد الإبلاغ عنها.



إصدار رسالة بريد إلكتروني تخطر المشغل بمشكلة/تحذير/حالة

إذا مر المشغل بمشكلة أو دخل إلى حالة تستدعي توخي الانتباه، يتم إرسال رسالة بريد إلكتروني كالمبينة أدناه إلى العنوان المحدد في حقل "عنوان بريد المستلم".
في حالة وجود أكثر من مشكلة أو تحذير أو حالة، يتم إصدار الرسائل المناظرة في سطور منفصلة.

العنصر	التفاصيل المعروضة
موضوع رسالة البريد الإلكتروني	[عرض الاسم المعروض في "عرض التجميع" أو "عرض قائمة التفاصيل"] إخطار بحالة جهاز العرض
نص الرسالة	>دخل عرض الاسم المعروض في "عرض التجميع" أو "عرض قائمة التفاصيل"< الحالة التالية. >رسالة مشكلة/تحذير/حالة (يرجى الرجوع إلى الجدول أدناه)<

قد تتألف التفاصيل الموجودة في رسالة البريد الإلكتروني مما يلي.

الرسالة	العلاج
خطأ داخلي	"قراءة المؤشرات"
خطأ بالمروحة	🔧 "قراءة المؤشرات" في دليل المستخدم لجهاز العرض.
خطأ بالمستشعر	
مفتوح غطاء المصباح	
فشل المصباح عند التشغيل	
خطأ في المصباح	
خطأ ارتفاع درجة الحرارة الداخلية	
خطأ انخفاض تدفق الهواء	
خطأ بمستشعر تدفق هواء مرشح الهواء	

الرسالة	العلاج
تحذير بارتفاع درجة الحرارة	"قراءة المؤشرات"
استبدال المصباح*	🔧 "قراءة المؤشرات" في دليل المستخدم لجهاز العرض.
استبدال مرشح الهواء	
لا يوجد مرشح هواء	
انخفاض تدفق الهواء	
خطأ بمستشعر الهواء	
إشعار تنظيف المرشح	
لا توجد إشارة	جهاز العرض لا يتلقى أية إشارات للصور. تحقق من حالة التوصيل وتحقق من تشغيل الجهاز الموصول.
خطأ آخر	توقف عن استخدام جهاز العرض، وافصل كبل الطاقة من مأخذ التيار الكهربائي، واتصل بالبائع المحلي الذي تتعامل معه أو أقرب عنوان وارد في بنود الضمان العالمي المرفق بجهاز العرض.
خطأ بالشبكة (خطأ توصيل TCP)	تحقق من تشغيل جهاز العرض وتوصيل كبل الشبكة LAN، وتحقق أيضاً من ضبط "مراقبة الشبكة" على "تشغيل" ومن ضبط "وضعية الاستعداد" على "تشغيل الشبكة".
خطأ بالشبكة (خطأ اتصال ESC/VP.net)	تحقق من صحة توصيل جهاز العرض بالشبكة.
خطأ بالشبكة (خطأ مصادقة كلمة مرور monitor)	تحقق من كلمة مرور الشاشة الخاصة بجهاز العرض.

يتم إرسال رسائل تحذير بأنه قد تم إصلاح حالات الخطأ أو التحذير التي أصابت جهاز العرض.



تعيين كلمة مرور لإلغاء قفل التطبيق

أجر العمليات التالية أثناء إلغاء قفل التطبيق.

الإجراء

١ حدد "إعداد البيئة" من قائمة "أدوات".
تظهر عندئذ نافذة "إعداد البيئة".

٢ حدد "تغيير كلمة مرور قفل التطبيق".

٣ أدخل كلمة المرور في كلا المربعين "كلمة المرور الجديدة" و"كلمة المرور الجديدة (تأكيد)" ثم انقر فوق [موافق].
يُسمح بوصول طول كلمة المرور إلى 16 بايت. يمكن استخدام الحروف الهجائية الرقمية أحادية البايت.

يمكنك استخدام وظيفة قفل التطبيق لمنع جهات أخرى من تشغيل أجهزة العرض باستخدام EMP Monitor ومن تغيير الإعدادات دون إذن. وقد تظل هناك إمكانية لفتح EMP Monitor وإغلاقه ومراقبة الحالة حتى عند تطبيق وظيفة قفل التطبيق. علاوة على ذلك، عند تحديد كلمة مرور، يجب إدخالها من أجل إلغاء قفل التطبيق. وهذا من شأنه ضمان عدم إلغاء قفل التطبيق بسهولة، وبالتالي تحسين أمان النظام.

تبدل حالة قفل التطبيق بين ممكن ومعطّل

تمكين القفل

الإجراء

حدد "قفل التطبيق" من قائمة "أدوات".
يتم عندئذ تمكين قفل التطبيق ولن تكون هناك إمكانية لإجراء أية عمليات غير فتح EMP Monitor وإغلاقه وتعطيل قفل التطبيق.

تعطيل القفل

الإجراء

١ حدد "إلغاء قفل التطبيق" من قائمة "أدوات".

٢ تظهر عندئذ نافذة إدخال كلمة المرور؛ وبالتالي عليك بإدخال كلمة المرور المعينة ثم انقر فوق [موافق].

إذا لم يتم تعيين أي كلمة مرور (إعداد افتراضي)، فانقر فوق [موافق] دون إدخال كلمة مرور. يوصى بإدخال كلمة مرور لتعزيز الأمان.
سيتم إلغاء قفل التطبيق ويمكن تنفيذ العمليات كما هو معتاد.



عدم إرسال رسالة بريد إلكتروني عند حدوث مشكلة بجهاز العرض

السبب	العلاج
هل جهاز العرض موصل بالشبكة على نحو صحيح؟	وصل كبل الشبكة على نحو صحيح. 🛠️ "توصيل كبل LAN" في دليل المستخدم لجهاز العرض
هل تم إعداد جهاز العرض على نحو صحيح للتوصيل بالشبكة؟	تحقق من إعدادات أمر قائمة تهيئة "الشبكة". 🛠️ دليل المستخدم لجهاز العرض
هل تم ضبط كل من عنوان IP الخاص بملقم SMTP ورقم المنفذ وعنوان بريد المستلم على نحو صحيح؟	تحقق من تفاصيل الإعداد.
هل تم ضبط "مراقبة الشبكة" أو "وضعية الاستعداد" على "تشغيل" أو "تشغيل الشبكة" في قائمة تهيئة جهاز العرض؟	لاستخدام وظيفة الإخطار بالبريد أثناء وجود جهاز العرض في وضعية الاستعداد، اضبط "مراقبة الشبكة" أو "وضعية الاستعداد" على "تشغيل" أو "تشغيل الشبكة" في قائمة تهيئة جهاز العرض. 🛠️ دليل المستخدم لجهاز العرض
هل تطورت إحدى المشكلات الخطيرة متسببة في توقف جهاز العرض عن العمل من لحظة أخرى؟	يتعذر على جهاز العرض إرسال رسائل بريد إلكتروني عند توقفه عن العمل من لحظة لأخرى. وإذا تعذر إعادة ضبط جهاز العرض حتى بعد فحصه، فاتصل بالبائع الذي تتعامل معه أو أقرب عنوان وارد في بنود الضمان العالمي المرفق بجهاز العرض.
هل تصل الطاقة إلى جهاز العرض؟	تحقق من عدم إعاقة وحدة التغذية بالطاقة الموجودة في موضع تركيب جهاز العرض، أو من عدم تعثر فاصل دائرة مأخذ التيار الكهربائي الذي تم توصيل جهاز العرض به.

تعذر مراقبة أجهزة العرض أو التحكم فيها

السبب	العلاج
هل جهاز العرض موصل بالشبكة على نحو صحيح؟	وصل كبل الشبكة على نحو صحيح. 🛠️ "توصيل كبل LAN" في دليل المستخدم لجهاز العرض
هل تم إعداد جهاز العرض على نحو صحيح للتوصيل بالشبكة؟	تحقق من إعدادات أمر قائمة تهيئة "الشبكة". 🛠️ دليل المستخدم لجهاز العرض
هل تم تثبيت الكمبيوتر EMP Monitor على نحو صحيح؟	قم بإلغاء تثبيت EMP Monitor ثم أعد تثبيته.
هل تم تسجيل كافة أجهزة العرض التي تريد التحكم فيها أو مراقبتها؟	قم بتسجيل أجهزة العرض. 🛠️ ص ٧
هل تم ضبط "مراقبة الشبكة" أو "وضعية الاستعداد" على "تشغيل" أو "تشغيل الشبكة" في قائمة تهيئة جهاز العرض؟	لكي يتسنى استخدام EMP Monitor في مراقبة جهاز العرض أو التحكم فيه عند يكون في وضعية الاستعداد، يجب ضبط "مراقبة الشبكة" أو "وضعية الاستعداد" على "تشغيل" أو "تشغيل الشبكة" في قائمة تهيئة جهاز العرض. 🛠️ دليل المستخدم لجهاز العرض



إشعار عام:

EasyMP و EasyMP علامتان تجاريتان لشركة Seiko Epson Corporation.
Windows و Windows NT علامتان تجاريتان لشركة Microsoft Corporation
في الولايات المتحدة الأمريكية وبلدان أخرى.
Macintosh علامة تجارة مسجلة لشركة Apple Inc.
Pentium علامة تجارية مسجلة لشركة Intel Corporation.

أسماء المنتجات الأخرى المذكورة هنا هي أيضًا لأغراض التعريف فقط وقد تكون علامات تجارية تخص مالكيها. وتخلي شركة EPSON مسؤوليتها نحو كافة الحقوق المتعلقة بهذه العلامات.

جميع الحقوق محفوظة. لا يجوز إعادة نسخ أي جزء من هذا المنشور أو تخزينه في نظام استرجاع أو نقله بأي شكل أو بأية وسيلة إلكترونية أو ميكانيكية أو عن طريق النسخ الضوئي أو التسجيل أو بأية وسيلة أخرى دون الحصول على إذن كتابي مسبق من شركة Seiko Epson Corporation. لا تتحمل الشركة أية مسؤولية قانونية من جراء المطالبة ببراءات الاختراع فيما يتعلق باستخدام المعلومات الواردة هنا. كما أنها لا تتحمل أية مسؤولية قانونية أية أضرار ناجمة عن استخدام المعلومات الواردة هنا.

لا تتحمل شركة Seiko Epson Corporation أو الشركات التابعة لها أية مسؤولية تجاه مشتري هذا المنتج أو أية أطراف أخرى عن أية أضرار أو خسائر أو تكاليف أو نفقات يتكبدها المشتري أو الأطراف الأخرى نتيجة لما يلي: وقوع حادث أو سوء استخدام لهذا المنتج أو إساءة استعماله، أو القيام بتعديلات أو إصلاحات أو تغييرات غير مصرح بها في هذا المنتج، أو (باستثناء الولايات المتحدة) الإخفاق في الالتزام التام بتعليمات التشغيل والصيانة الخاصة بشركة Seiko Epson Corporation.

لا تتحمل شركة Seiko Epson Corporation أية مسؤولية عن أية أضرار أو مشكلات تنجم عن استخدام أي من الوحدات الاختيارية أو أي من المنتجات الاستهلاكية خلاف تلك المشار إليها كـ Original Epson Products (منتجات أصلية من EPSON) أو Epson Approved Products (منتجات معتمدة من EPSON) من قبل شركة Seiko Epson Corporation.

قد تخضع محتويات هذا الدليل للتغيير أو التحديث دون إشعار آخر.

قد تختلف الرسوم التوضيحية والشاشات المستخدمة في هذا المنشور عن الرسوم التوضيحية والشاشات الحقيقية.