

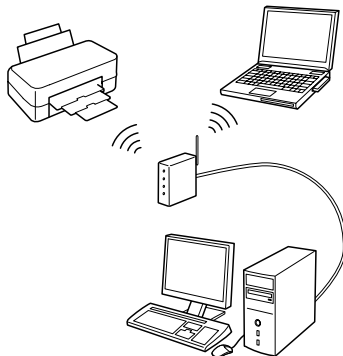
Grundlagen von Drahtlosnetzwerken

Diese Broschüre enthält Informationen zum Konfigurieren einer Drahtlosverbindung zwischen dem Drucker und den Computern.

Informationen zu anderen Netzwerkverbindungen, wie z. B. verkabeltes LAN oder Ad-hoc-Modus, finden Sie im Netzwerk-Handbuch des Online-Benutzerhandbuchs.

WLAN-Verbindung

Mithilfe eines Access Points (z. B. drahtloser Router) können Computer und Drucker drahtlos miteinander kommunizieren.



Konfigurieren von Checkpoints

Bevor Sie mit der Drahtloskonfiguration beginnen, prüfen Sie, ob der Access Point (oder drahtlose Router) eingeschaltet ist.

Punkt 1. Firewall-Warnung

Firewall- oder Anti-Spyware-Programme können während der Installation Warnungen anzeigen. Erstellen Sie eine Ausnahme für EpsonNet EasyInstall, damit die Netzwerkkonfigurationseinstellungen vorgenommen werden können.

Bei Windows XP Service Pack 2 oder höher

Vergewissern Sie sich, dass SEIKO EPSON der Herausgeber ist und klicken Sie anschließend auf **Nicht mehr blocken**.

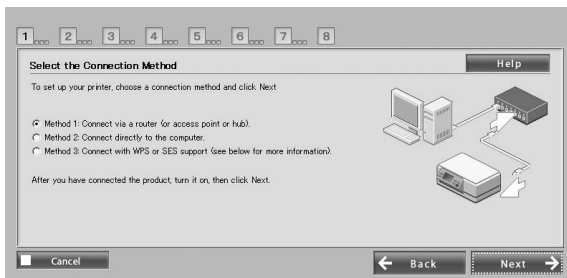
Bei Mac OS X 10.5.1 oder höher

Konfigurieren Sie die Anwendungsfirewall, um den Zugriff für EpsonNet EasyInstall zu ermöglichen.

Punkt 2. Auswählen einer Verbindungsmethode

Während der Installation benötigen Sie eine (verkabelte) Ethernet-Verbindung.

Wählen Sie abhängig von Ihrer Umgebung die erste oder zweite Methode und klicken Sie auf **Weiter**.



Verwenden von SES oder WPS (Automatische Drahtloskonfiguration)

SES oder WPS müssen vom Access Point (oder drahtlosen Router) unterstützt werden, um diese zu verwenden.

Führen Sie die folgenden Schritte aus, ohne ein Ethernetkabel anzuschließen.

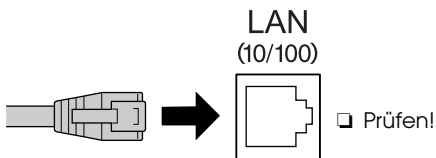
1. Wählen Sie die dritte Methode.
2. Aktivieren Sie SES oder WPS im Access Point.
3. Halten Sie die Taste **WiFi** drei Sekunden lang gedrückt und lassen Sie sie dann los. Achten Sie darauf, dass die beiden LEDs abwechselnd blinken.
4. Prüfen Sie, dass die automatische Drahtloskonfiguration abgeschlossen ist und dass die beiden LEDs leuchten, und klicken Sie dann auf **Weiter**.

Nachdem Sie die Drahtloseinstellungen konfiguriert haben, wählen Sie einen Drucker und fahren mit Punkt 8 fort.

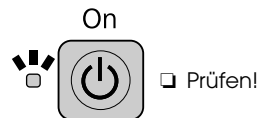
Punkt 3. Anschließen eines Ethernet-Kabels

Schließen Sie den Access Point (oder drahtlosen Router) oder den Computer über ein Ethernet-Kabel an den Drucker an.

Vergewissern Sie sich, dass das Ethernet-Kabel an den Ethernet-Anschluss angeschlossen wurde.




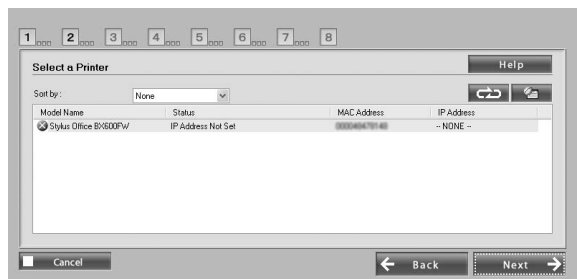
Stellen Sie sicher, dass der Drucker eingeschaltet ist.



Punkt 4. Auswählen eines Druckers

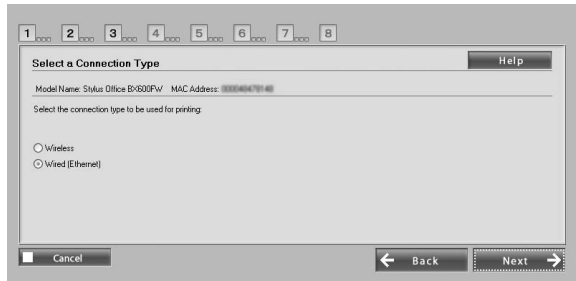
Die Software sucht nach Druckern im Netzwerk und zeigt diese an. Wählen Sie den Drucker aus.

Klicken Sie auf , um die Druckerliste zu aktualisieren.



Punkt 5. Auswählen eines Verbindungstyps

Wählen Sie **Drahtlos** und klicken Sie anschließend auf **Weiter**.

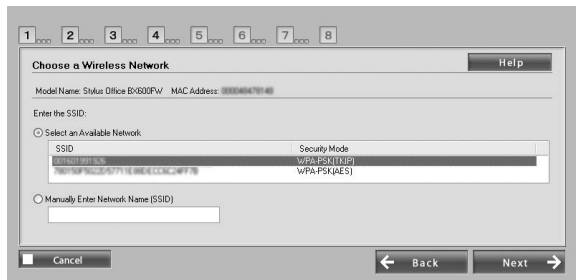


Punkt 6. Auswählen eines Drahtlosnetzwerks

Die Software zeigt die verfügbaren Netzwerke an.

Wählen Sie dieselbe SSID (Netzwerkname), die für den Access Point (oder drahtlosen Router) verwendet wird.

Wenn der Access Point im Stealth-Modus ausgeführt wird, geben Sie die SSID direkt ein.



Deutsch

Punkt 7. WEP/WPA-Sicherheitseinstellungen

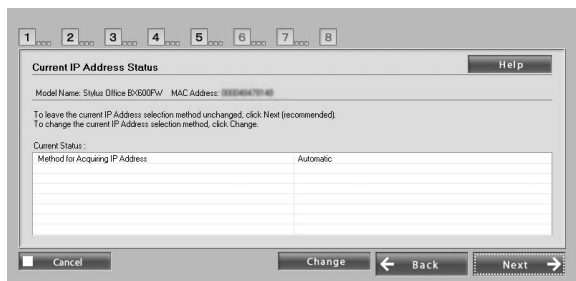
Geben Sie denselben WEP-Schlüssel oder dieselbe WPA-Kennung wie für den Access Point (oder drahtlosen Router) ein. Beachten Sie die Groß-/Kleinschreibung. Geben Sie dieselben Werte wie für den Access Point ein.

Informationen zu diesen Einstellungen finden Sie in der Dokumentation zum Access Point (oder drahtlosen Router).

Punkt 8. Aktueller Status der IP-Adresse

Stellen Sie sicher, dass **Verfahren für die Übernahme der IP-Adresse** auf „Automatisch“ eingestellt ist.



Wenn Sie eine eindeutige IP-Adresse manuell zuweisen möchten, klicken Sie auf **Ändern** und geben anschließend die IP-Adresse, Subnetz-Maske und das Standard-Gateway ein.




Punkt 9. Ethernetkabel trennen

Trennen Sie das Ethernetkabel, wenn Sie mit einer entsprechenden Meldung dazu aufgefordert werden.

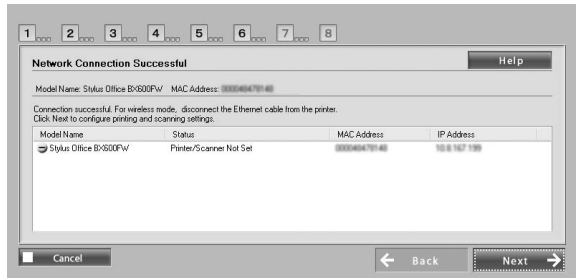
Punkt 10. Überprüfen, ob Einstellungen vollständig sind

Nachdem die Netzwerkverbindungseinstellungen erfolgreich vorgenommen wurden, wird  in Gelb oder  in Grün angezeigt.

Wenn die Netzwerkverbindungseinstellungen fehlerhaft sind, wird  in Rot angezeigt.

Überprüfen Sie alle Punkte oder lesen Sie die


Informationen unter „Fehlersuche“, bevor Sie die Einstellungen neu konfigurieren.

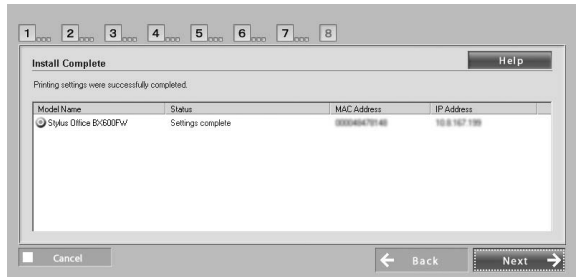


Punkt 11. Hinzufügen des Druckers (für Mac)

Nachdem die Netzwerkverbindung konfiguriert wurde, wird EasyInstall geschlossen. Sie können dann den Drucker mithilfe des Drucker-Dienstprogramms hinzufügen.

Punkt 12. Installation abgeschlossen (für Windows)

Nachdem die Druckereinstellungen abgeschlossen sind, wird  in Grün angezeigt.




Fehlersuche

Verbindung zwischen Drucker und Netzwerk nicht möglich

- Stellen Sie sicher, dass der Drucker eingeschaltet ist.
- Überprüfen Sie, ob das Netzkabel an den Drucker und an die Steckdose angeschlossen ist.
- Vergewissern Sie sich, dass das Ethernet-Kabel an den Drucker und an den Router angeschlossen ist.

Drucker wird nicht im Netzwerk gefunden

- Firewall- oder Anti-Spyware-Programme können EpsonNet EasyInstall blockieren. Erstellen Sie eine Ausnahme für EpsonNet EasyInstall, damit die Netzwerkkonfigurationseinstellungen vorgenommen werden können.
- Wenn im Access Point (oder drahtlosen Router) Zugriffsbeschränkungen eingestellt sind, registrieren Sie die Media Access Control-(MAC-)Adresse oder IP-Adresse des Druckers im Access Point. Drücken Sie die Taste  zum Prüfen der MAC-Adresse auf der Netzwerk-Statusseite.

Kommunikation mit WLAN nicht möglich

- Stellen Sie sicher, dass der Drucker eingeschaltet ist.
- Überprüfen Sie, ob der Access Point (oder drahtlose Router) eingeschaltet ist.
- Wenn Sie das Netzwerk eingestellt haben, prüfen Sie, dass das Ethernetkabel nicht mit dem Drucker verbunden ist.
- Überprüfen Sie, ob die für den Access Point verwendete SSID (Netzwerkname) richtig ausgewählt oder eingegeben wurde.
- Der WEP-Schlüssel oder die WPA-Kennung berücksichtigen die Groß-/Kleinschreibung. Überprüfen Sie, ob der WEP-Schlüssel oder die WPA-Kennung korrekt eingegeben wurden.
- Stellen Sie den Drucker näher am Access Point auf oder richten Sie die externe Antenne des Access Points aus.
- Funkwellenstörungen von anderen Drahtlosgeräten kann die Drahtlosverbindung unterbrechen. Stellen Sie sicher, dass andere Drahtlosgeräte in der Nähe ausgeschaltet sind.

LED-Anzeigen und Tasten




LEDs am Drucker zeigen den Netzwerkkommunikationsstatus an.

Weitere Informationen dazu finden Sie im Online-Benutzerhandbuch - Netzwerk.

Status	Anzeige	
	Drahtlos	Verkabelt
Aufwärmphase	■ (orange) ■ (grün) blinken abwechselnd	
Getrennt	□ (orange) □ (grün)	
Verbunden	□ (orange) ■ (grün)	■ (orange) □ (grün)
Netzwerkverbindung wird hergestellt	□ (orange) ■ (grün)	■ (orange) ■ (grün)
Automatische Drahtloskonfiguration in Bearbeitung	■ (orange) ■ (grün) blinken abwechselnd PIN: Blinken gleichzeitig	-
Automatische Drahtloskonfiguration abgeschlossen	■ (orange) ■ (grün) ^{*1}	-
Fehler in automatischer Drahtloskonfiguration	■ (orange) □ (grün)	-
Fehler in automatischer Drahtloskonfiguration (Keine IP-Adresse eingestellt)	■ (orange) □ (grün) ^{*1}	-

□ = aus, ■ = ein, ■ = blinkt

*1 Die Netzwerkstatusanzeige (orange) verlöscht nach fünf Minuten.

Netzwerktaasten	
WiFi	Für einfache Drahtlosnetzwerk-Einstellungen drei Sekunden lang gedrückt halten.
	Zum Zurücksetzen eines Fehlers in der einfachen Drahtlosnetzwerk-Konfiguration drücken.
	Zum Initialisieren der Netzwerkeinstellungen ca. 10 Sekunden lang drücken.
	Zum Drucken einer Netzwerk-Statusseite drücken.
WiFi + 	Für einfache Drahtlosnetzwerk-Einstellungen im WPS-PIN-Modus, die Taste WiFi gedrückt halten und die Taste  ca. drei Sekunden lang drücken.

Über die OPEN SOURCE SOFTWARELIZENZ

Zusätzlich zu den Software-Programmrechten im Eigentum der Seiko Epson Corporation enthält dieses Produkt auch Open Source-Software. Eine Liste der für diesen Drucker gültigen Open Source-Software- und Softwarelizenz-Bedingungen finden Sie im Online-Benutzerhandbuch unter „OPEN SOURCE SOFTWARELIZENZ-BEDINGUNGEN“.