



EMP Monitor دليل تشغيل

V4.30

مدلولات الرموز المستخدمة

يعرض الجدول التالي الرموز المستخدمة في هذا الدليل مصحوبة بشرح لمعانيها.

يشير إلى الإجراءات التي قد تسبب حدوث تلفيات أو وقوع إصابات في حالة عدم توخي الحذر.	تنبيه
يشير إلى المعلومات الإضافية والنقاط التي قد يكون الإلمام بها مفيداً في أي موضوع.	
يشير إلى صفحة يمكن العثور فيها على معلومات مفصلة بخصوص موضوع ما.	
يشير إلى طرق التشغيل وترتيب عمليات التشغيل. يجب تنفيذ الإجراء المشار إليه بترتيب الخطوات المرقمة.	الإجراء
يشير إلى أسماء الأزرار على وحدة التحكم عن بعد أو لوحة التحكم. على سبيل المثال: الزر [Esc]	[اسم الزر]
يشير إلى اسم الأزرار أو العناصر في EMP Monitor. على سبيل المثال: اختر "الموقت" - "إعدادات الموقت". اختر الموقت - إعدادات الموقت.	"(اسم الزر)" الموقت



21.	تحديد العناصر المراد عرضها
22.	فرز القوائم
22.	البحث عن الرموز المطلوبة (قائمة جهاز العرض)
22.	المراقبة باستخدام علب النظام
23.	عرض أجهزة العرض التي تشير حالاتها إلى وجود مشكلة أو تحذير في قائمة
24.	التحقق من الخصائص بالتفصيل
25.	عرض خصائص المجموعة
25.	عرض خصائص جهاز عرض
25.	عرض وحذف السجلات
26.	عرض السجلات
26.	حذف السجلات
27.	استخدام وظائف التحكم
27.	إجراء التحكم باستخدام أزرار التحكم
28.	تنفيذ التحكم باستخدام برنامج تصفح للويب (التحكم المعتمد على الويب)
28.	إجراء التحكم باستخدام إعدادات الموقت
29.	إجراءات إعدادات موقت جديد
30.	إعدادات وظيفة الإخطار بالبريد الإلكتروني
32.	صدرت رسالة بريد إلكتروني تخطر المشغل بمشكلة/تحذير/حالة
33.	وظيفة قفل التطبيق
33.	تبديل قفل التطبيق بين ممكن ومعتل
33.	تمكين قفل التطبيق
33.	تعطيل قفل التطبيق
33.	إعداد كلمة مرور لإلغاء قفل التطبيق
الملحق	
35.	استكشاف الأخطاء وإصلاحها
35.	تعذر مراقبة أجهزة العرض أو التحكم فيها
35.	عدم إرسال رسالة بريد إلكتروني عند حدوث مشكلة بجهاز عرض
36.	ملاحظة عامة
36.	العلامات التجارية

2. مدلولات الرموز المستخدمة

خصائص EMP Monitor

5. المهام التي يمكن تنفيذها باستخدام EMP Monitor

6. بيئة التشغيل

- 6. أجهزة الكمبيوتر المتوافقة
- 6. تثبيت EMP Monitor
- 6. القيود التي تفرضها بيئة نظام التشغيل Windows Vista
- 7. قبل بدء العمليات

استخدام EMP Monitor

9. تسجيل وحذف أجهزة عرض للمراقبة

- 9. بدء تشغيل EMP Monitor
- 9. تسجيل أجهزة العرض باستخدام البحث التلقائي (البحث عن وتسجيل أجهزة العرض التي توجد في نفس الجزء)
- 9. إجراءات البحث التلقائي
- 9. إجراءات التسجيل
- 10. إعداد نطاق العناوين لإجراء بحث وتسجيل تلقائيين
- 11. إجراءات البحث التلقائي
- 12. إجراءات التسجيل
- 13. التسجيل بتحديد عنوان IP (التسجيل اليدوي)
- 15. تسجيل عدة أجهزة عرض في مجموعة مراقبة دفعة واحدة
- 16. في حالة تغيير اسم جهاز العرض أو عنوان IP بعد التسجيل
- 16. لأجهزة العرض التي تم تسجيلها يدويًا
- 16. لأجهزة العرض التي تم تسجيلها باستخدام البحث التلقائي
- 17. إلغاء (حذف) تسجيلات أجهزة عرض

18. تخطيط نافذة المراقبة

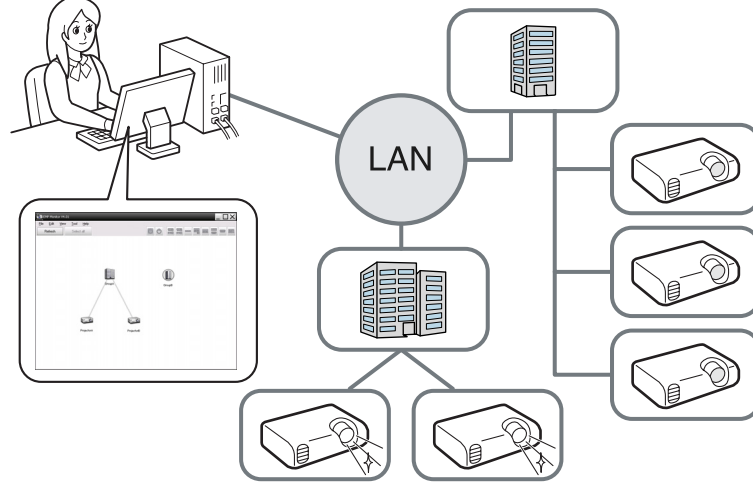
- 18. المراقبة باستخدام عرض التجميع
- 18. مدلولات رموز عرض التجميع
- 19. استخدام الرموز في "عرض التجميع"
- 20. المراقبة باستخدام "عرض قائمة التفاصيل"
- 20. مدلولات رموز "عرض قائمة التفاصيل"




EMP Monitor خصائص

• إعدادات وظيفة الإخطار بالبريد

يمكنك إعداد عناوين البريد الإلكتروني التي ترسل إليها الإخطارات إذا كانت هناك حالة لجهاز عرض مسجل تستدعي مراعاة الانتباه، حدوث مشكلة مثلاً.



لكي تمكن المراقبة والتحكم في أجهزة العرض حتى عندما تكون في وضعية الاستعداد*، أجر الإعدادات التالية بأجهزة العرض. وستختلف الإعدادات المطلوب تنفيذها حسب جهاز العرض الذي تستخدمه.  دليل المستخدم لجهاز العرض

- اضبط "مراقبة الشبكة" على "تشغيل".
- اضبط "وضعية الاستعداد" على "تشغيل الشبكة".
- * عندئذ سيضئ مؤشر (طاقة) جهاز العرض (L) باللون البرتقالي.

يتيح لك EMP Monitor تنفيذ عمليات مثل فحص حالات أجهزة عرض متعددة طراز EPSON متصلة بشبكة على شاشة جهاز الكمبيوتر، والتحكم في أجهزة العرض من الكمبيوتر.

فيما يلي شرح موجز لوظائف المراقبة والتحكم التي يمكن تنفيذها باستخدام EMP Monitor.

• تسجيل أجهزة عرض للمراقبة والتحكم

توفر إمكانية إجراء بحث تلقائي عن أجهزة العرض المتصلة بالشبكة، ويمكنك بعدئذ تحديد أجهزة العرض التي تريد تسجيلها من بين الأجهزة التي تم اكتشافها.

يمكنك إدخال عناوين IP الخاصة بأجهزة العرض المستهدفة لتسجيلها.

• تتوفر أيضاً إمكانية تعيين أجهزة العرض المسجلة إلى مجموعات بحيث يمكن مراقبتها والتحكم بها في مجموعات.

• مراقبة حالات أجهزة العرض المسجلة

يمكن فحص حالة طاقة أجهزة العرض (تشغيل/إيقاف التشغيل) بصرياً من خلال الرموز، وكذلك الحال بالنسبة للمشكلات والتحذيرات التي تتطلب مراعاة الانتباه.

يمكنك تحديد مجموعات من أجهزة العرض أو جهاز عرض واحد الذي تريده، ثم فحص الوقت التراكمي لتشغيل المصباح أو تفاصيل معلومات مثل مصادر الدخل والمشكلات والتحذيرات الخاصة بأجهزة العرض تلك.

• التحكم في أجهزة العرض المسجلة

يمكن تحديد أجهزة العرض في مجموعات أو كأجهزة عرض فردية، ويمكنك بعد ذلك تنفيذ عمليات لأجهزة العرض المحددة مثل التشغيل وإيقاف التشغيل والتبديل بين مصادر الدخل.

يمكن استخدام وظائف التحكم المعتمد على الويب لتغيير الإعدادات بقائمة تهيئة جهاز العرض.

إذا كان هناك إجراءات تحكم يتم تنفيذها بشكل منتظم في أوقات معينة أو في أيام معينة، فبإمكانك استخدام إعدادات الوقت لتسجيل إعدادات الوقت.



تنشيط EMP Monitor

عندما تستخدم Windows 2000/Windows NT4.0/Windows XP/Windows Vista، يجب أن يكون لديك سلطة مسئول النظام لكي تثبت EMP Monitor.

عندما تختلف اللغة المحددة لتنشيط EMP Monitor عن لغة نظام التشغيل المستخدم، فإن عرض شاشات EMP Monitor قد لا يكون على النحو الصحيح.

الإجراء

1 شغل الكمبيوتر

لمنع حدوث مشاكل أثناء التنشيط، نوصي بإنهاء جميع التطبيقات المقيمة في الذاكرة التي يمكن إنهاؤها.

2 حمل الأسطوانة المدمجة التالية في الكمبيوتر: "EPSON Projector Software for Meeting & Monitoring" أو "Software for Monitoring".
يبدأ عندئذ برنامج التنشيط في العمل تلقائيًا.

3 من هنا استمر في عملية التنشيط باتباع الرسائل التي تظهر على الشاشة.

القيود التي تفرضها بيئة نظام التشغيل Windows Vista

- عند استخدام EMP Monitor في نظام التشغيل Windows Vista، لاحظ القيود التالية.
- يجب أن يكون لديك سلطة مسئول النظام لاستخدام "التسجيل عند بدء التشغيل" في شاشة إعداد بيئة EMP Monitor. "المراقبة باستخدام علبة النظام" ص 22
- حتى بعد إلغاء تنشيط EMP Monitor، تظل الإعدادات ومعلومات السجل موجودة على القرص الصلب. وإذا لم تكن هناك حاجة لهذه المعلومات بعد ذلك، يمكنك حذف المجلد EMP Monitor V4.30. يمكن العثور على هذا المجلد على: "C:\Users\" (اسم المستخدم) \AppData\Local\VirtualStore\Program Files\EPSON Projector\EMP\Monitor V4.30 بشرط أن تكون الإعدادات الافتراضية قد استخدمت عند التنشيط.

أجهزة الكمبيوتر المتوافقة

يدعم فقط برامج التشغيل Windows.

نظام التشغيل	Windows 98 Second Edition SP1 Windows Me Windows NT4.0 SP6 Windows 2000 Professional SP4 أنظمة التشغيل 32 بت التالية: Windows XP Home Edition SP2 أو الإصدار الأحدث Windows XP Professional SP2 أو الإصدار الأحدث Windows Vista (جميع النسخ عدا Starter Edition) Windows Vista SP1 (جميع النسخ عدا Starter Edition) • يجب تثبيت Internet Explorer Ver. 5.0 أو الإصدار الأحدث.
وحدة المعالجة المركزية	Pentium MMX 166 ميجاهرتز أو أعلى (يوصى بتراز Pentium II 233 ميجاهرتز أو أعلى)
سعة الذاكرة	64 ميجابايت أو أكثر (يوصى بذاكرة 128 ميجابايت أو أكثر)
المساحة الخالية على القرص الصلب	50 ميجابايت أو أكثر
الشاشة	SVGA بدقة عرض (800 × 600) أو أعلى، ألوان الشاشة 32 بت أو أعلى

- لا يمكن استخدام أجهزة الكمبيوتر Macintosh.
- قد تصبح العمليات التي يتم تنفيذها على الكمبيوتر بطيئة تبعًا لعدد أجهزة العرض التي يتم إدارتها. وفي هذا الحالة يجب استخدام جهاز كمبيوتر بمواصفات أعلى.
- لا يمكن استخدام EMP Monitor في بيئات لا تسمح بإرسال بروتوكول PING (برنامج يختبر الاتصال بموقع آخر بوظيفة الصدى).
- لا يدعم Windows NT4.0 إصدار EMP Monitor بالعربية والعبرية.
- يجب أن تحدث Windows Vista SP1 إلى Windows Vista استخدام إصدار EMP Monitor بالأوكرانية.



قبل بدء العمليات

راجع النقاط التالية قبل بدء تشغيل EMP Monitor.

- يجب تثبيت EMP Monitor بالكمبيوتر لاستخدامه للمراقبة والتحكم.
- يجب توصيل الكمبيوتر وأجهزة العرض بالشبكة.
- في حالة استخدام Windows 2000/Windows NT4.0/Windows XP/Windows Vista، يجب بدء تشغيل الكمبيوتر في وضعية مسئول النظام.
- اعتمادًا على طراز جهاز العرض، فإنك تحتاج إلى مهايئ تحويل ↔ TCP/IP تسلسلي وكابل توصيل يمكن شراؤهما لاستخدام EMP Monitor. دليل المستخدم لجهاز العرض "وضعية الاستعداد"
- ضبط الإعدادات لمهايئ تحويل ↔ TCP/IP التسلسلي قبل التوصيل بجهاز العرض.



استخدام EMP Monitor

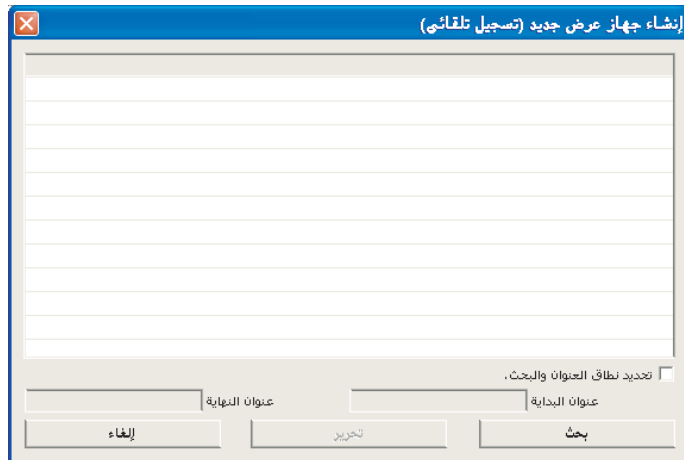
- عند تسجيل جهاز عرض موجود في نفس الجزء الذي يوجد به الكمبيوتر المثبت به EMP Monitor. "تسجيل أجهزة العرض باستخدام البحث التلقائي (البحث عن وتسجيل أجهزة العرض التي توجد في نفس الجزء)" **ص 9**
- عند تسجيل أجهزة عرض موجودة في أجزاء متعددة من الشبكة. "إعداد نطاق العناوين لإجراء بحث وتسجيل تلقائيين" **ص 11**

تسجيل أجهزة العرض باستخدام البحث التلقائي (البحث عن وتسجيل أجهزة العرض التي توجد في نفس الجزء)

إجراءات البحث التلقائي

الإجراء

- 1 انقر بزر الماوس الأيمن في عرض التجميع وحدد "جديد" - "جهاز عرض (بحث تلقائي)".
- ستظهر نافذة "إنشاء جهاز عرض جديد (تسجيل تلقائي)".
- إذا ظهر عرض قائمة التفاصيل، حدد جديد - جهاز عرض (بحث تلقائي) من قائمة "تحرير".



هذه العملية يتم تنفيذها عند بدء تشغيل EMP Monitor لأول مرة بعد تثبيته وعندما ترغب في إضافة أجهزة عرض. وبمجرد تسجيل جهاز عرض، سيتم عرض حالة الجهاز تلقائيًا في كل مرة يبدأ فيها تشغيل EMP Monitor من تلك النقطة فصاعدًا.

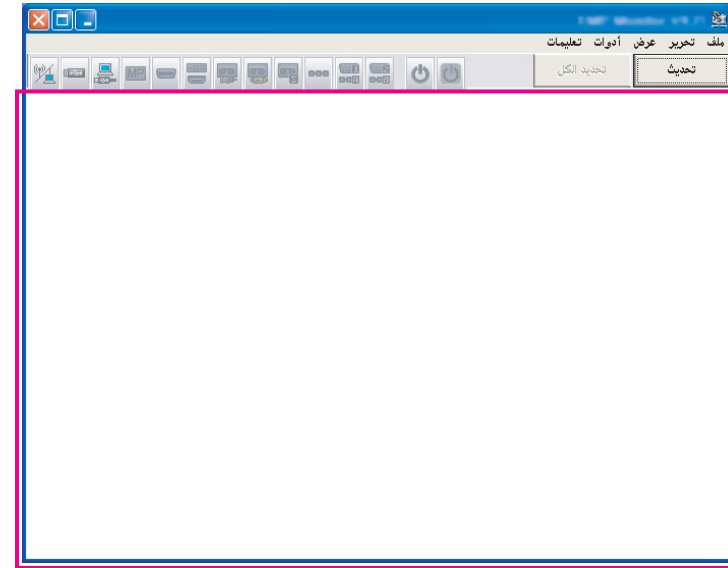
بدء تشغيل EMP Monitor

الإجراء

- 1 انقر ابدأ - البرامج (أو جميع البرامج) - EMP - EPSON Projector - EMP Monitor V4.30 بهذا الترتيب لكي تبدأ تشغيل EMP Monitor.

- 2 ستظهر النافذة الرئيسية.

تسمى المنطقة المحددة بالمربع الأحمر "عرض التجميع".



ستختلف عمليات تسجيل أجهزة العرض باستخدام البحث التلقائي تبعًا لمكان توصيل أجهزة العرض في الشبكة.

2

انقر "بحث".

سيتم إجراء بحث تلقائي وستعرض أسماء أجهزة العرض التي تم اكتشافها. إذا لم يظهر جهاز عرض في القائمة، استخدم "التسجيل بتحديد عنوان IP (تسجيل يدوي)".

ص 13

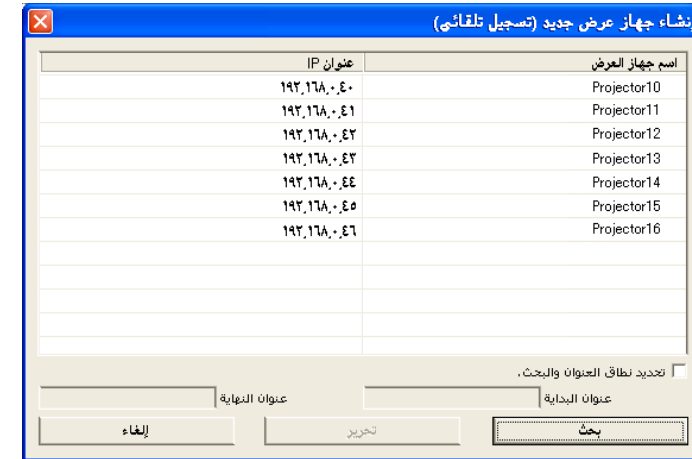
إجراءات التسجيل

الإجراء

1

حدد جهاز (أجهزة) العرض التي تريد تسجيلها من القائمة المعروضة، ثم انقر "تحرير".

ستظهر النافذة التالية.

- يمكنك أيضًا تنفيذ هذه العملية بتحديد جديد - جهاز عرض (بحث تلقائي) من قائمة "تحرير".
- أجهزة العرض التي تستخدم مهائئ تحويل TCP/IP لا يمكن اكتشافها.



أجر الإعدادات اللازمة مستعينًا بالجدول التالي.

عرض الاسم	أدخل اسم جهاز (أجهزة) العرض الذي تريد عرضه في "عرض التجميع" أو "عرض قائمة التفاصيل".
	يمكن إدخال ٣٢ بايت كحد أقصى. لا يمكن استخدام مسافة في موضع الحرف الأول.

إعداد نطاق العناوين لإجراء بحث وتسجيل تلقائيين

أجهزة العرض التي تستخدم مهائئ تحويل TCP/IP لا يمكن اكتشافها.



إجراءات البحث التلقائي

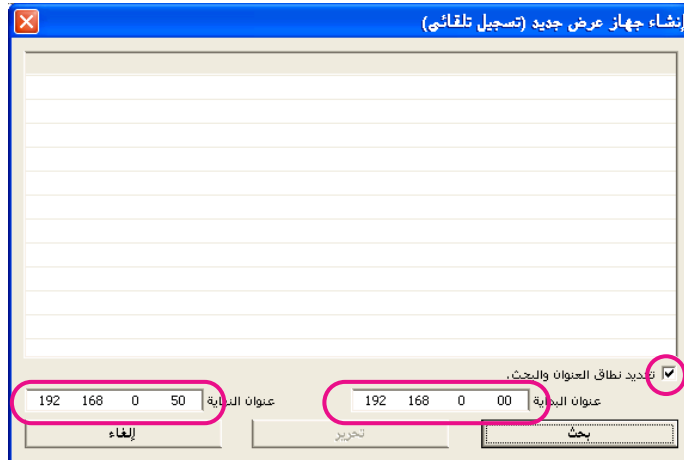
الإجراء

1 انقر بزر الماوس الأيمن في عرض التجميع وحدد "جديد" - "جهاز عرض (بحث تلقائي)".

ستظهر نافذة إنشاء جهاز عرض جديد (تسجيل تلقائي).

إذا ظهر عرض قائمة التفاصيل ، حدد جديد - جهاز عرض (بحث تلقائي) من قائمة "تحرير".

2 حدد مربع اختيار "تحديد نطاق العنوان والبحث" ثم أدخل "عنوان البداية" و "عنوان النهاية" في النطاق.



رمز العرض	حدد الرمز (الرموز) الذي يظهر في "عرض التجميع" أو "عرض قائمة التفاصيل".
المجموعة الرئيسية	حددها عند تسجيل جهاز عرض في مجموعة. ولا يمكن تحديدها في حالة عدم إنشاء أية مجموعات. (تسجيل عدة أجهزة عرض في مجموعة مراقبة دفعة واحدة) ص 15
اسم جهاز العرض	يعرض الاسم الذي تم تسجيله لجهاز العرض.
عنوان IP	يعرض عنوان IP لجهاز العرض المسجل.
استخدم مهائئ تحويل TCP/IP لا تسلسلي.	لا يمكن تحديده عند تسجيل أجهزة عرض باستخدام البحث التلقائي.
رقم المنفذ	لا يمكن تحديده عند تسجيل أجهزة عرض باستخدام البحث التلقائي.
كلمة مرور Monitor	إذا أعددت كلمة مرور Monitor لجهاز العرض، تأكد من إدخال كلمة مرور Monitor التي أعدتها. وإذا لم يتم إدخال كلمة المرور الصحيحة في هذه المرة، فلن يمكن مراقبة جهاز العرض والتحكم فيه رغم أنه مسجل.
الوصف	يمكنك إدخال مذكرة ما عن جهاز العرض. وستظهر التفاصيل التي تدخلها هنا في خصائص جهاز العرض. يمكن إدخال 60 بايت كحد أقصى.
Monitor	يتم تحديده عند الرغبة في بدء تشغيل المراقبة.

2 بعد إدخال التفاصيل، انقر "تسجيل" لبدء التسجيل. عند ظهور الرسالة، انقر "موافق".

لمواصلة تسجيل جهاز (أجهزة) عرض آخر، كرر الخطوات 1 و 2.

أجهزة العرض المسجلة باستخدام البحث التلقائي يتم البحث عنها ثانية باسم جهاز العرض في كل مرة يتم فيها تشغيل EMP Monitor.



3 لإنهاء عملية التسجيل، انقر [X] في الركن الأيمن العلوي من النافذة أو انقر "إلغاء".

سيظهر رمز (رموز) جهاز (أجهزة) العرض الذي سجلته في "عرض التجميع" أو "عرض قائمة التفاصيل".

ارجع إلى (تخطيط نافذة المراقبة) ص 18 لمعرفة تفاصيل استخدام "عرض التجميع" و "عرض قائمة التفاصيل".

إجراءات التسجيل

الإجراء

1 حدد جهاز (أجهزة) العرض الذي تريد تسجيله من القائمة المعروضة، ثم انقر "تحرير".
ستظهر النافذة التالية.



إنشاء جهاز عرض جديد (بحث تلقائي)

عرض الاسم

رمز العرض

المجموعة الرئيسية (بلا)

اسم جهاز العرض Projector10

عنوان IP 169 . 254 . 163 . 151

استخدم مهايئ تحويل TCP/IP <-> التسلسلي.

رقم المنفذ

كلمة مرور الشاشة

الوصف

الشاشة ☒

إلغاء تسجيل

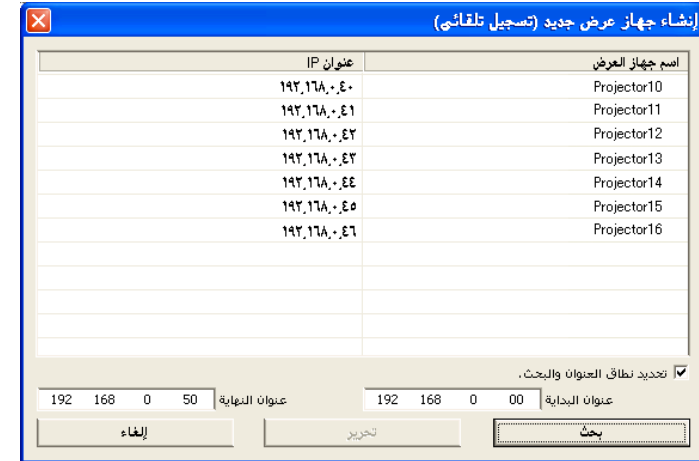
أجر الإعدادات اللازمة مستعينًا بالجدول التالي.

عرض الاسم	أدخل اسم جهاز (أجهزة) العرض الذي تريد عرضه في "عرض التجميع" أو "عرض قائمة التفاصيل". يمكن إدخال ٣٢ بايت كحد أقصى. لا يمكن استخدام مسافة في موضع الحرف الأول.
-----------	---

3

انقر "بحث".

سيتم إجراء بحث تلقائي وستعرض أسماء أجهزة العرض التي تم اكتشافها.



إنشاء جهاز عرض جديد (تسجيل تلقائي)

اسم جهاز العرض	عنوان IP
Projector10	192.168.0.40
Projector11	192.168.0.41
Projector12	192.168.0.42
Projector13	192.168.0.43
Projector14	192.168.0.44
Projector15	192.168.0.45
Projector16	192.168.0.46

تحديد نطاق العنوان والبحث.

عنوان البداية 192 168 0 00 عنوان النهاية 192 168 0 50

إلغاء تحرير بحث

التسجيل بتحديد عنوان IP (التسجيل اليدوي)

الإجراء

1

انقر بزر الماوس الأيمن في "عرض التجميع" وحدد "جديد" - "جهاز عرض (تسجيل يدوي)".

ستظهر النافذة التالية.

إذا ظهر "عرض قائمة التفاصيل"، حدد جديد - جهاز عرض (تسجيل يدوي) من قائمة تحرير.



رمز العرض	حدد الرمز (الرموز) الذي يظهر في "عرض التجميع" أو "عرض قائمة التفاصيل".
المجموعة الرئيسية	حددها عند تسجيل جهاز عرض في مجموعة. ولا يمكن تحديدها في حالة عدم إنشاء أية مجموعات. "تسجيل عدة أجهزة عرض في مجموعة مراقبة دفعة واحدة" ص 15
اسم جهاز العرض	يعرض الاسم الذي تم تسجيله لجهاز العرض.
عنوان IP	يعرض عنوان IP لجهاز العرض المسجل.
استخدم مهايئ تحويل TCP/IP تسلسلي.	لا يمكن تحديده عند تسجيل أجهزة عرض باستخدام البحث التلقائي.
رقم المنفذ	لا يمكن تحديده عند تسجيل أجهزة عرض باستخدام البحث التلقائي.
كلمة مرور الشاشة	إذا أعددت كلمة مرور الشاشة لجهاز العرض، تأكد من إدخال كلمة مرور الشاشة التي أعدتها. وإذا لم يتم إدخال كلمة المرور الصحيحة في هذه المرة، فلن يمكن مراقبة جهاز العرض والتحكم فيه رغم أنه مسجل.
الوصف	يمكنك إدخال بعض المعلومات التذكارية عن جهاز العرض. وستظهر التفاصيل التي تدخلها هنا في خصائص جهاز العرض. يمكن إدخال 60 بايت كحد أقصى.
الشاشة	يتم تحديده عند الرغبة في بدء تشغيل المراقبة.

2

بعد إدخال التفاصيل، انقر "تسجيل" لتبدأ التسجيل. عند ظهور الرسالة، انقر "موافق".

لمواصلة تسجيل جهاز (أجهزة) عرض آخر، كرر الخطوات 1 و 2.

3

لإنهاء عملية التسجيل، انقر ☒ في الركن الأيمن العلوي من النافذة أو انقر "إلغاء".

سيظهر رمز (رموز) جهاز (أجهزة) العرض التي سجلتها في "عرض التجميع" أو "عرض قائمة التفاصيل".

ارجع إلى "تخطيط نافذة المراقبة" ص 18 لمعرفة تفاصيل استخدام "عرض التجميع" و "عرض قائمة التفاصيل".

3

بعد اكتمال البحث، أدخل معلومات جهاز العرض الذي تريد تسجيله مستعينًا بالجدول التالي.

عرض الاسم	أدخل اسم جهاز (أجهزة) العرض الذي تريد عرضه في "عرض التجميع" أو "عرض قائمة التفاصيل". يمكن إدخال ٣٢ بايت كحد أقصى. لا يمكن استخدام مسافة في موضع الحرف الأول.
رمز العرض	حدد الرمز (الرموز) الذي يظهر في "عرض التجميع" أو "عرض قائمة التفاصيل".
المجموعة الرئيسية	حددها عند تسجيل جهاز عرض في مجموعة. ولا يمكن تحديدها في حالة عدم إنشاء أية مجموعات.  "تسجيل عدة أجهزة عرض في مجموعة مراقبة دفعة واحدة" ص 15
اسم جهاز العرض	يعرض الاسم الذي تم تسجيله لجهاز العرض.
عنوان IP	يعرض عنوان IP الذي أدخلته في الخطوة 2.
استخدم مهائئ تحويل TCP/IP ↔ تسلسلي.	حدده في حالة استخدام مهائئ تحويل ↔ TCP/IP تسلسلي لتوصيل جهاز العرض.
رقم المنفذ	في حالة استخدام مهائئ تحويل ↔ TCP/IP تسلسلي لتوصيل جهاز العرض، أدخل رقم المنفذ.
كلمة مرور الشاشة	إذا أعددت كلمة مرور الشاشة لجهاز العرض، تأكد من إدخال كلمة مرور الشاشة التي أعددتها. وإذا لم يتم إدخال كلمة المرور الصحيحة في هذه المرة، فلن يمكن مراقبة جهاز العرض والتحكم فيه رغم أنه مسجل. في حالة استخدام مهائئ تحويل ↔ TCP/IP تسلسلي لتوصيل جهاز العرض، لا يمكن استخدام وظيفة حماية كلمة مرور الشاشة.
الوصف	يمكنك إدخال مذكرة ما عن جهاز العرض. وستظهر التفاصيل التي تدخلها هنا في خصائص جهاز العرض. يمكن إدخال ٦٠ بايت كحد أقصى.
الشاشة	يتم تحديده عند الرغبة في بدء تشغيل المراقبة.

4

بعد إدخال التفاصيل، انقر "تسجيل" لتبدأ التسجيل. عند ظهور الرسالة، انقر "موافق".

سيظهر رمز (رموز) جهاز (أجهزة) العرض الذي سجلته في "عرض التجميع" أو "عرض قائمة التفاصيل".

يمكنك أيضًا تنفيذ هذه العملية بتحديد جديد - جهاز عرض (تسجيل يدوي) من قائمة "تحرير".



2

أدخل عنوان IP لجهاز العرض الذي تريد تسجيله في مربع "عنوان IP" ثم انقر "بحث". عند ظهور الرسالة، انقر "موافق".

في حالة استخدام مهائئ تحويل ↔ TCP/IP تسلسلي وكبل لتوصيل جهاز العرض، حدد استخدم مهائئ تحويل ↔ TCP/IP تسلسلي. أدخل رقم المنفذ في رقم المنفذ ثم انقر بحث.

الإجراء

1

انقر بزر الماوس الأيمن في عرض التجميع وحدد "جديد" - "مجموعة".
ستظهر النافذة التالية.

أجر الإعدادات اللازمة مستعينًا بالجدول الوارد أدناه.

إذا ظهر "عرض قائمة التفاصيل"، حدد جديد - مجموعة من قائمة "تحرير".



تسجيل عدة أجهزة عرض في مجموعة مراقبة دفعة واحدة

تتوافر إمكانية تسجيل أجهزة العرض المسجلة مع بعضها في مجموعات مختلفة بحيث يمكن مراقبتها والتحكم فيها معًا.

علاوة على ذلك، إذا حددت واحدة من المجموعات المسجلة لتكون "المجموعة الرئيسية"، فإن عمليات المراقبة والتحكم يمكن تنفيذها لجميع أجهزة العرض في المجموعة الرئيسية هذه.

يمكن إعداد "المجموعة الرئيسية" للمجموعات الرئيسية الأخرى، بحيث يمكن إنشاء ترتيب هرمي للمجموعة.

يتم إنشاء مجموعات التسجيل أولاً ثم تسجيل أجهزة العرض في المجموعات التي تم إنشاؤها.

أدخل اسم المجموعة الذي تريد عرضه في "عرض التجميع" أو "عرض قائمة التفاصيل". يمكن إدخال ٣٢ بايت كحد أقصى. لا يمكن استخدام مسافة في موضع الحرف الأول.	اسم المجموعة
حدد الرمز (الرموز) الذي يظهر في "عرض التجميع" أو "عرض قائمة التفاصيل".	رمز العرض
يحدد هذا المجموعة الرئيسية. ولا يمكن تحديدها في حالة عدم إنشاء أية مجموعات.	المجموعة الرئيسية
يتم تحديده لمراقبة جميع أجهزة العرض التي تم تسجيلها في المجموعة. وفي حالة عدم تحديده، سيتم استخدام الإعدادات التي تم إجراؤها عند تسجيل أجهزة العرض كل على حدة. لا يمكن إعداده عند إنشاء مجموعة جديدة.	الشاشة

يمكنك أيضًا تنفيذ هذه العملية بتحديد جديد - مجموعة من قائمة "تحرير".



2

عند اكتمال الإعداد، انقر "تسجيل" لتبدأ التسجيل. عند ظهور الرسالة، انقر "موافق".

سيظهر رمز (رموز) جهاز (أجهزة) العرض الذي سجلته في "عرض التجميع" أو "عرض قائمة التفاصيل".

3

انقر بزر الماوس الأيمن رمز (رموز) جهاز (أجهزة) العرض الذي ستسجله للمجموعة التي أنشأتها في عرض التجميع أو عرض قائمة التفاصيل، وحدد "تحرير".

يمكنك أيضًا تنفيذ هذه العملية بتحديد تحرير في قائمة "تحرير".

4

في نافذة "تعديل جهاز العرض"، حدد اسم المجموعة الذي ستستخدمه للتسجيل في المجموعة الرئيسية ثم انقر "تغيير".

ستظهر حالة تسجيل المجموعة في هيئة رمز في "عرض التجميع" أو "عرض قائمة التفاصيل".

يمكن أيضًا التحقق من تفاصيل التسجيل باستخدام "قائمة جهاز العرض" في قائمة "عرض".

في حالة تغيير اسم جهاز العرض أو عنوان IP بعد التسجيل

لأجهزة العرض التي تم تسجيلها يدويًا

الإجراء

1

انقر بزر الماوس الأيمن رمز جهاز عرض في عرض التجميع أو عرض قائمة التفاصيل وحدد "تم تعطيل المراقبة". ثم انقر بزر الماوس الأيمن رمز جهاز العرض ثانية وحدد "تحرير".

يمكنك أيضًا تنفيذ هذه العمليات باستخدام قائمة "تحرير".

2

إذا تم تغيير اسم جهاز العرض فقط، انقر "بحث" في نافذة "تعديل جهاز العرض" المعروضة. إذا تم تغيير عنوان IP، أدخل عنوان IP الجديد في مربع "عنوان IP" ثم انقر "بحث". عند ظهور الرسالة، انقر "موافق".

3

عند العودة إلى نافذة "تعديل جهاز العرض"، انقر "تغيير".


لأجهزة العرض التي تم تسجيلها باستخدام البحث التلقائي

الإجراء

1

احذف جهاز (أجهزة) العرض الذي تم تغيير اسمه أو عنوان IP الخاص به في "عرض التجميع" أو "عرض قائمة التفاصيل".  ص 17

2

أجر بحثًا تلقائيًا لإعادة تسجيل جهاز (أجهزة) العرض.  ص 9

إلغاء (حذف) تسجيلات أجهزة عرض

يمكن حذف تسجيلات أجهزة العرض إذا لم تعد هناك حاجة لمراقبتها أو التحكم فيها باستخدام EMP Monitor.

الإجراء

انقر بزر الماوس الأيمن رمز جهاز العرض أو المجموعة التي تريد إلغاؤها في "عرض التجميع" أو "عرض قائمة التفاصيل" وحدد "حذف". عند ظهور الرسالة، انقر "موافق". يمكن تحديد أكثر من جهاز عرض لحذفهم بتحديدهم في "عرض التجميع" أو "عرض قائمة التفاصيل".

فيما يلي طرق تحديد أكثر من جهاز عرض في الوقت نفسه.

- في حالة تحديد رمز مجموعة في "عرض التجميع"، فإن جميع أجهزة العرض التي تم تسجيلها في تلك المجموعة ستحذف في الوقت نفسه.
- اضغط مع الاستمرار مفتاح Ctrl بلوحة المفاتيح بينما تنقر الرموز التي تريدها.
- استخدم خاصية السحب والإسقاط لتحديد مجموعة من الرموز المطلوبة.

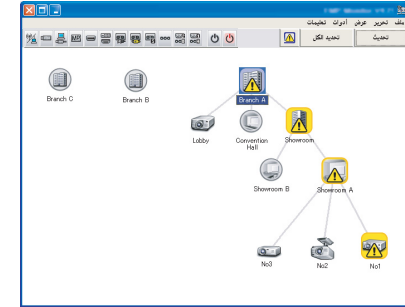
يمكنك أيضًا تنفيذ هذه العملية بتحديد **حذف** في قائمة "تحرير".



يمكنك إجراء المراقبة باستخدام أي من نوعي تخطيط النافذة أدناه.

• عرض التجميع

يتيح لك هذا العرض فحص حالة تسجيلات المجموعة في مخطط هرمي.



عرض التجميع

• عرض قائمة التفاصيل

يتيح لك عرض حالة كل جهاز عرض في هيئة قائمة بحيث يمكن فحص أجهزة العرض بالتفصيل. ويمكنك أيضًا عرض عناصر محددة في هيئة قائمة، وفرز عناصر العرض باستخدام صف معين كمفتاح فرز.

اسم الجهاز	نوع الجهاز	حالة الجهاز	ملاحظات
Lobby	Camera	Online	
No1 overroom/Showroom A	Camera	Online	
No2 overroom/Showroom A	Camera	Online	
No3 overroom/Showroom A	Camera	Online	
No4 overroom/Showroom B	Camera	Online	
No5 overroom/Showroom B	Camera	Online	
Projector01 in A/Convention Hall	Projector	Online	
Projector02 in A/Convention Hall	Projector	Online	
100 B/Conference Room	Camera	Online	
101 B/Conference Room	Camera	Online	
102 B/Conference Room	Camera	Online	
103 B/Conference Room	Camera	Online	
Room 1 in B/Reception Room	Camera	Online	

عرض قائمة التفاصيل

- كيفية التبديل بين العرضين
- يمكن التبديل بين عرض التجميع وعرض قائمة التفاصيل كالتالي.

الإجراء

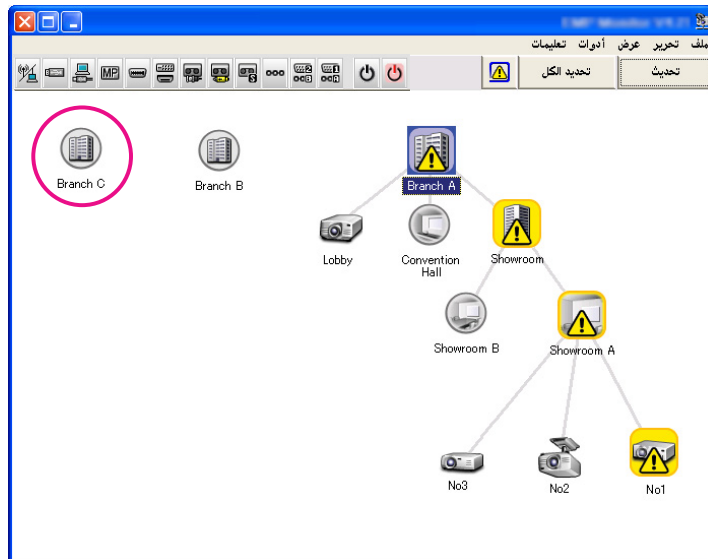
انقر قائمة "عرض"، وحدد "عرض التجميع" أو "عرض قائمة التفاصيل".

المراقبة باستخدام عرض التجميع

مدلولات رموز عرض التجميع

في "عرض التجميع"، تشير الأشكال الموجودة على الرموز إلى حالات أجهزة العرض. إذا كانت رموز المجموعة دائرية الشكل، فهذا يشير إلى وجود مستوى آخر أسفلها.

ص 19





جهاز عرض

خطأ بالشبكة (خطأ اتصال ESC/VP.net) * ٣



* ١ عند ضبط عرض "عرض مستوى درجة الحرارة لطريقة عرض المجموعة" على "تشغيل" في "إعداد البيئة" في قائمة "أدوات"، سيظهر رمز فوق رمز جهاز العرض يشير إلى درجة الحرارة الداخلية لجهاز العرض. والإعداد الافتراضي يكون "إيقاف". وبممكنك من الحصول على فكرة عن كيفية ارتفاع درجة الحرارة داخل جهاز العرض عند عرض مستوى درجة الحرارة، يمكنك إدخال تحسينات على بيئة تشغيل جهاز العرض قبل حدوث خطأ درجة حرارة داخلية مرتفعة أو تحذير بارتفاع درجة الحرارة. ص 23

* ٢ افحص العناصر التالية.

- تحقق من تشغيل طاقة جهاز العرض.
- تحقق من أن كابل شبكة LAN موصل.
- تحقق من ضبط "مراقبة الشبكة" على "تشغيل" أو أن "وضعية الاستعداد" مضبوطة على "تشغيل الشبكة" في قائمة "تهيئة" جهاز العرض.
- * ٣ تحقق من صحة توصيل جهاز العرض بالشبكة.

معلومات جهاز العرض التي يتم توليدها عند اكتشاف مشكلة يتم تخزينها لحين إيقاف تشغيل EMP Monitor. وعروض EMP Monitor لن يتم تحديثها تلقائيًا حتى إذا عادت حالة جهاز العرض إلى العادية. انقر "تحديث" في النافذة الرئيسية لتحديث الحالة.



استخدام الرموز في "عرض التجميع"

عمليات الرموز التالية يمكن تنفيذها في "عرض التجميع".

فيما يلي شرح لأشكال الرموز ومدلولاتها.

المجموعة

عدم وجود تحذيرات أو مشكلات	
جميع أجهزة العرض الموجودة بالمجموعة في الحالة العادية.	
تحذير أو مشكلة	
أحد أجهزة العرض بالمجموعة لديه حالة تحذير أو مشكلة.	
إخطار	
تم اكتشاف جهاز عرض يتطلب عناية فورية ضمن المجموعة.	
تم تعطيل المراقبة	
جهاز العرض لم يعد قيد المراقبة. إذا نقرت بزر الماوس الأيمن الرمز وحددت "تم تمكين المراقبة"، سيضاف جهاز العرض إلى أجهزة العرض قيد المراقبة.	
بيانات قيد التحديث	

جهاز عرض

عدم وجود تحذيرات أو مشكلات * ١	
تحذير أو مشكلة	
إخطار	
تم تعطيل المراقبة	
بيانات قيد التحديث	
خطأ بالشبكة (خطأ مصادقة كلمة مرور monitor)	
لم يتم إدخال كلمة مرور Monitor عند تسجيل جهاز العرض، أو تم إدخال كلمة مرور الشاشة غير صحيحة. ص 10، ص 12، ص 13	
خطأ بالشبكة (خطأ توصيل TCP) * ٢	

النوع: يعرض حالة جهاز العرض.	
عدم وجود تحذيرات أو مشكلات * ^١	
تحذير أو مشكلة حدث خطأ في جهاز العرض.	
إخطار جهاز العرض يتطلب عناية فورية.	
تم تعطيل المراقبة جهاز العرض لم يعد قيد المراقبة. إذا نقرت بزر الماوس الأيمن الرمز وحددت "تم تمكين المراقبة"، سيضاف جهاز العرض إلى أجهزة العرض قيد المراقبة.	
بيانات قيد التحديث	
خطأ بالشبكة (خطأ مصادقة كلمة مرور monitor) لم يتم إدخال كلمة مرور Monitor عند تسجيل جهاز العرض، أو تم إدخال كلمة مرور Monitor غير صحيحة. صد 10، صد 12، صد 13	
خطأ بالشبكة (خطأ توصيل TCP) * ^٢	
خطأ بالشبكة (خطأ اتصال ESC/VP.net) * ^٣	
اسم المجموعة: عند تسجيل أجهزة عرض في مجموعة، يتم عرض اسم المجموعة التي ينتمي إليها جهاز العرض.	
عرض الاسم: يبين عرض الاسم.	
الطاقة: يعرض حالة جهاز العرض من حيث التشغيل.	
تشغيل الطاقة والحالة عادية	
إيقاف تشغيل الطاقة والحالة عادية	
ساعات المصباح: يعرض وقت تشغيل مصباح جهاز العرض.	
مستوى درجة الحرارة: تعرض الرموز الخمسة التالية الحالة المختلفة لدرجة الحرارة الداخلية لجهاز العرض.	
تحذير بارتفاع درجة الحرارة	
خطأ درجة الحرارة الداخلية	
تحذير بارتفاع درجة الحرارة	

- رمزا التوسيع والطي في كل مرة تنقر نقرًا مزدوجًا رمز مجموعة، تظهر أو تختفي رموز أجهزة العرض التي تم تسجيلها في تلك المجموعة.
- نقل الرموز لتغيير موضع رمز ضمن "عرض التجميع"، اسحب وأسقط الرمز الذي تريد نقله.

المراقبة باستخدام "عرض قائمة التفاصيل"

مدلولات رموز "عرض قائمة التفاصيل"

تظهر حالة أجهزة العرض المسجلة في هيئة قائمة في "عرض قائمة التفاصيل" بغض النظر عن المجموعات التي تنتمي إليها أجهزة العرض.

ملف	تعديل عرض أدوات تعليمات	تحديث	تحديد الكل	النوع	اسم المجموعة	عرض الاسم	الطاقة	ساعات المصباح	مستوى درجة الحرارة
					Lobby			٢٢H	
					No1 owwroom/Showroom A			١٢٠H	
					No2 owwroom/Showroom A			٦٠H	
					No3 owwroom/Showroom A			١٥H	
					No4 owwroom/Showroom B			٠H	
					No5 owwroom/Showroom B			٨٥H	
					Projector01 h A/Convention Hall			٢٠H	
					Projector02 h A/Convention Hall			٦٨H	
					100 B/Conference Room			٤٩H	
					101 B/Conference Room			1٠٠H	
					102 B/Conference Room			٢٥H	
					103 B/Conference Room			٧٨H	
					Room 1 B/Reception Room			٧٩H	

فيما يلي شرح لأشكال الرموز ومدلولاتها.

- معلومات جهاز العرض التي يتم توليدها عند اكتشاف مشكلة يتم تخزينها لحين إيقاف تشغيل EMP Monitor. وعروض EMP Monitor لن يتم تحديثها تلقائيًا حتى إذا عادت حالة جهاز العرض إلى العادية. انقر "تحديث" في النافذة الرئيسية لتحديث الحالة.
- تختلف معلومات الخطأ الذي يمكن اكتشافه باختلاف جهاز العرض الذي تستخدمه.



تحديد العناصر المراد عرضها

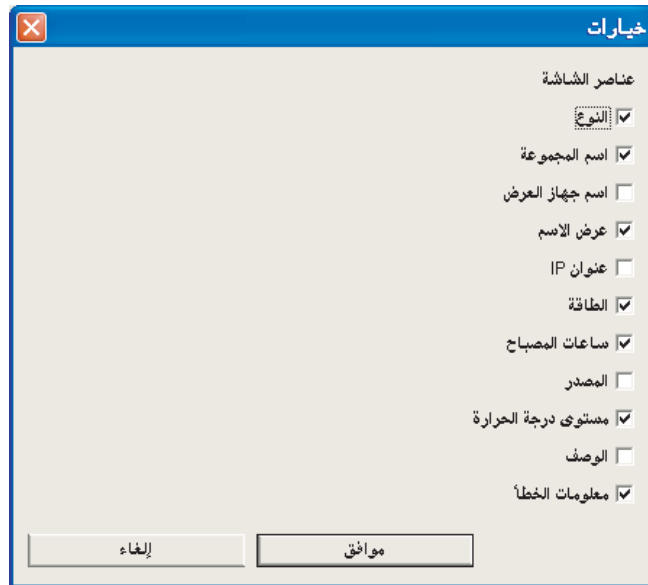
يمكنك تحديد فقط العناصر التي تريد عرضها في "عرض قائمة التفاصيل".

الإجراء

1

حدد "خيارات" من قائمة "عرض".

ستظهر نافذة "خيارات".



2

حدد مربع اختيار العنصر الذي ترغب في عرضه.

معلومات الخطأ: يعرض إخطار أو حالة تحذير/مشكلة باستخدام الرموز التالية.			
	إشعار تنظيف المرشح		مفتوح غطاء المصباح
	استبدل المصباح * ٤		خطأ في المصباح
	تحذير بارتفاع درجة الحرارة		فشل المصباح عند التشغيل
	استبدل مرشح الهواء		خطأ ارتفاع درجة الحرارة الداخلية
	لا يوجد مرشح هواء		خطأ داخلي
	انخفاض تدفق الهواء		خطأ بالمروحة
	خطأ بمستشعر تدفق الهواء		خطأ بالمستشعر
	خطأ انخفاض تدفق الهواء		خطأ م التيار. (كابح)
	خطأ بمستشعر تدفق هواء مرشح الهواء		خطأ القرحة التلقائية
	خطأ آخر		

١* عند ضبط عرض "عرض مستوى درجة الحرارة لطريقة عرض المجموعة" على "تشغيل" في "إعداد البيئة" في قائمة "أدوات"، سيظهر رمز فوق رمز جهاز العرض يشير إلى درجة الحرارة الداخلية لجهاز العرض. والإعداد الافتراضي يكون "إيقاف".

٢* افحص العناصر التالية.

- تحقق من تشغيل طاقة جهاز العرض.
- تحقق من أن كابل شبكة LAN موصل.
- تحقق من ضبط مراقبة الشبكة على "تشغيل" أو أن "وضعية الاستعداد" مضبوطة على "تشغيل الشبكة" في "قائمة تهيئة" جهاز العرض.

٣* تحقق من صحة توصيل جهاز العرض بالشبكة.

٤* يمكنك عرض "استبدل المصباح" في أي وقت مضبوط مسبقًا في "إعداد البيئة" في قائمة "أدوات".



مع "قائمة جهاز العرض"، لا تظهر رموز مستوى درجة الحرارة بغض النظر عن إعداد "عرض مستوى درجة الحرارة لطريقة عرض المجموعة" في "إعداد البيئة".

تتيح لك "قائمة جهاز العرض" مراجعة تفاصيل تسجيل المجموعات في مخطط هرمي. عندما تنقر رمز ، يتم تمرير "عرض التجميع" و "عرض قائمة التفاصيل" بحيث يتم عرض الرمز المحدد في النافذة.

المراقبة باستخدام علبة النظام

دائمًا ما يتم عرض حالات أجهزة العرض على هيئة رموز في علبة النظام، حتى مع عدم عرض "عرض التجميع" أو "عرض قائمة التفاصيل" دائمًا، ويمكن التحقق من الحالات بأشكال الرموز.

عند إعداد قوائم التهيئة باستخدام العمليات التالية، يظهر رمز "علبة النظام" ويمكن مراقبة الحالة بواسطة شكل الرمز.



3 انقر "موافق".

4 عند تعذر عرض كافة تفاصيل العنصر في "عرض قائمة التفاصيل"، اسحب الخط الحدودي الموجود على يمين اسم العنصر بحيث يتم توسعة الرؤية بالعرض المطلوب.

فرز القوائم

يمكنك فرز قوائم تفصيلية باستخدام صف محدد كمفتاح فرز، مثل ترتيب اسم جهاز العرض أو ترتيب عنوان IP.

الإجراء

انقر اسم عنصر الصف الذي تريد استخدامه كمفتاح فرز.

البحث عن الرموز المطلوبة (قائمة جهاز العرض)

تفيد ميزة "قائمة أجهزة العرض" في إجراء البحث في القوائم عند وجود العديد من المجموعات وأجهزة العرض المسجلة وعندما يكون الرمز الذي تبحث عنه غير معروف على الشاشة.

الإجراء

حدد "قائمة جهاز العرض" من قائمة "عرض".

ستظهر النافذة التالية.

عرض أجهزة العرض التي تشير حالاتها إلى وجود مشكلة أو تحذير في قائمة

يمكنك عرض قائمة فقط بأجهزة العرض التي لها حالة مشكلة أو تحذير.

الإجراء

حدد "قائمة التحذيرات والأخطاء لجهاز العرض" من قائمة "عرض".

ستظهر نافذة "قائمة التحذيرات والأخطاء لجهاز العرض" التالية.

إذا حركت مؤشر الماوس فوق رمز الخطأ أو المعلومات، ستظهر تفاصيل الخطأ وعلاجه.



وإذا نقرت نقرًا مزدوجًا في صف، ستظهر خصائص جهاز العرض هذا. **ص 25**



فيما يلي شرح لأشكال الرموز ومدلولاتها.

النوع: يعرض المجموعة أو حالة جهاز العرض.	
عرض الاسم: يبين عرض الاسم.	
الطاقة: يعرض حالة جهاز العرض من حيث التشغيل.	
	تشغيل الطاقة والحالة عادية
	تشغيل الطاقة والحالة غير عادية
	إيقاف تشغيل الطاقة والحالة عادية
	إيقاف تشغيل الطاقة والحالة غير عادية
ساعات المصباح: يعرض وقت تشغيل مصباح جهاز العرض.	

أشكال الرموز موضحة أدناه.

	لا توجد مشكلة		مشكلة
---	---------------	---	-------

الإجراء

1 حدد "إعداد البيئة" من قائمة "أدوات".

ستظهر نافذة "إعداد البيئة".

2 حدد "مثبت في شريط المهام".



3 انقر "موافق".

• انقر بزر الماوس الأيمن في "علبة النظام" لفتح قائمة منبثقة لتحديد فتح الشاشة الرئيسية أو خروج.

• في حالة تحديد "التسجيل عند بدء التشغيل" في "إعداد البيئة"، يبدأ EMP Monitor في العمل تلقائيًا عند تشغيل الكمبيوتر. وعند استخدام EMP Monitor في بيئة نظام التشغيل Windows Vista، يجب أن يكون لديك سلطة مسئول النظام لاستخدام هذه الوظيفة.

خطأ بالمستشعر		خطأ بمستشعر تدفق الهواء	
خطأ م التيار. (كابج)		خطأ انخفاض تدفق الهواء	
خطأ القرحية التلقائية		خطأ بمستشعر تدفق هواء مرشح الهواء	
خطأ آخر		مفتوح غطاء المصباح	

* يمكنك عرض "استبدل المصباح" في أي وقت مضبوط مسبقاً في "إعداد البيئة" في قائمة "أدوات".

تختلف معلومات الخطأ الذي يمكن اكتشافه باختلاف جهاز العرض الذي تستخدمه.



التحقق من الخصائص بالتفصيل

يمكنك التحقق من خصائص المجموعات وأجهزة العرض بالتفصيل.

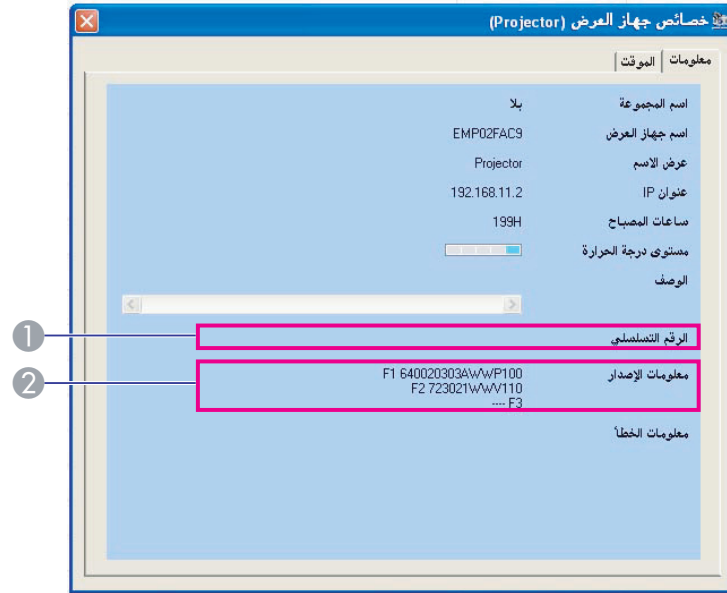
المصدر: يعرض مصدر الدخل الذي تم تحديده لجهاز العرض.			
كمبيوتر أو كمبيوتر 1		DVI أو HDMI (رقمي)	
كمبيوتر 2		D-Video	
BNC		EasyMP	
S-Video		USB Display	
فيديو (RCA)		USB	
فيديو (BNC)		LAN	
مستوى درجة الحرارة: تعرض الرموز الخمسة التالية الحالة المختلفة لدرجة الحرارة الداخلية لجهاز العرض.			
درجة الحرارة الداخلية عادية		تحذير بارتفاع درجة الحرارة	
درجة الحرارة الداخلية عادية		خطأ درجة الحرارة الداخلية	
تحذير بارتفاع درجة الحرارة			
معلومات الخطأ: يعرض حالة التحذير أو المشكلة باستخدام الرموز التالية.			
استبدل المصباح*		خطأ في المصباح	
تحذير بارتفاع درجة الحرارة		فشل المصباح عند التشغيل	
استبدل مرشح الهواء		خطأ ارتفاع درجة الحرارة الداخلية	
لا يوجد مرشح هواء		خطأ داخلي	
انخفاض تدفق الهواء		خطأ بالمروحة	

عرض خصائص المجموعة

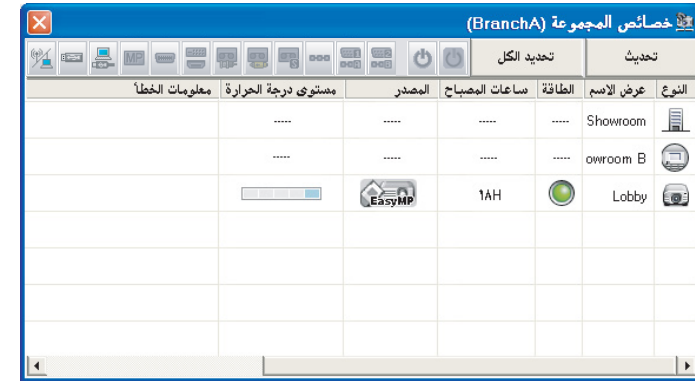
الإجراء

يمكنك استخدام أي من الطريقتين التاليتين لعرض الخصائص.

- عرض خصائص جميع المجموعات في عرض التجميع
انقر بزر الماوس الأيمن في عرض التجميع وحدد "خاصية".
- عرض خصائص مجموعات محددة
انقر بزر الماوس الأيمن رمزاً في عرض التجميع ثم حدد "خاصية".



- 1 يعرض الرقم التسلسلي لجهاز العرض. إذا ظهرت الخطوط القصيرة، أكد الرقم التسلسلي الموجود بملصق جهاز العرض.
- 2 يعرض إصدار البرامج الثابتة بجهاز العرض.



إذا نقرت نقرًا مزدوجًا في سطر، ستظهر خصائص تلك المجموعة أو جهاز العرض هذا.

عرض وحذف السجلات

في برنامج تصفح الويب، يمكنك فحص سجل إرسال المحتوى مثلاً ما كان يتحكم فيه EMP Monitor، أخطاء جهاز العرض. كما يمكنك حذف السجلات بمجرد الانتهاء من فحصها.

عرض خصائص جهاز عرض

انقر بزر الماوس الأيمن رمز جهاز عرض في عرض التجميع أو عرض قائمة التفاصيل وحدد "خاصية".

عند ضبط "مخرج السجل" على تشغيل في "إعداد البيئة" في قائمة "أدوات"، يتم تخزين سجلات الإرسال. والإعداد الافتراضي يكون "إيقاف".





عرض السجلات

الإجراء

حدد "سجل" - "عرض" من قائمة "عرض".
عندئذٍ ينفّث برنامج تصفح الويب ويتم عرض سجلات الاتصال الموجودة حتى ذلك الوقت.

حذف السجلات


الإجراء

حدد "سجل" - "حذف" من قائمة "عرض". عند ظهور رسالة التأكيد، انقر "موافق".
سيتم حذف كافة السجلات وسيتم منذ هذه النقطة فصاعدًا تسجيل تفاصيل عمليات تحكم EMP Monitor وتفاصيل أخطاء أجهزة العرض في سجل جديد.

	تبديل مصدر الكمبيوتر 2	يبدل مصدر دخل الفيديو إلى منفذ الكمبيوتر 2.
	تبديل مصدر BNC	يبدل مصدر دخل الفيديو إلى منفذ BNC.
	تبديل مصدر S-Video	يبدل مصدر دخل الفيديو إلى منفذ S-Video.
	تبديل مصدر فيديو (RCA)	يبدل مصدر دخل الفيديو إلى منفذ فيديو أو منفذ فيديو 2.
	تبديل مصدر فيديو (BNC)	يبدل مصدر دخل الفيديو إلى منفذ فيديو 1.
	تبديل مصدر DVI و HDMI	يبدل مصدر دخل الفيديو إلى منفذ DVI أو منفذ HDMI.
	تبديل مصدر D-Video	يبدل مصدر دخل الفيديو إلى منفذ D4.
	تبديل مصدر EasyMP	يبدل إلى EasyMP أو EasyMP.net.
	تبديل مصدر USB Display	يبدل إلى USB Display.
	تبديل مصدر USB*	يبدل مصدر دخل الفيديو إلى الجهاز الخارجي الموصل عبر منفذ USB (النوع 1).
	تبديل مصدر LAN*	يبدل مصدر دخل الفيديو إلى الصورة المعروضة حاليًا بواسطة اتصال EMP NS.

* إذا كان الزر لا يعمل، يمكنك تبديل مصدر الفيديو باستخدام زر تحكم EasyMP.

- قد لا تكون بعض أجهزة العرض الموصلة مزودة بكافة المنافذ أو الوظائف الواردة أعلاه. وإذا نقرت زر منفذ أو وظيفة غير متاحين، فلن يحدث أي شيء.
- يمكنك تحديد عناصر للتحكم فيها واستخدام أزرار التحكم لتنفيذ عمليات تحكم حتى عند عرض ما يلي.

خصائص المجموعة  ص 25

خصائص جهاز العرض  ص 25

قائمة التحذيرات والأخطاء لجهاز العرض
(عمليات التحكم يمكن تنفيذها فقط لأجهزة العرض التي لها حالة تحذير).

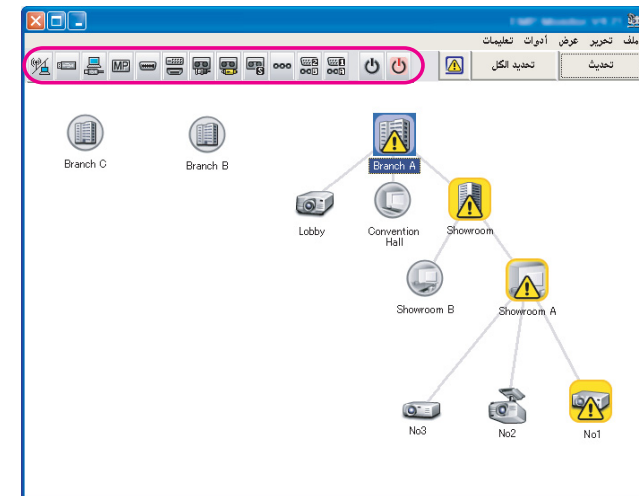
 ص 23

إجراء التحكم باستخدام أزرار التحكم




انقر رمز جهاز العرض الذي تريد التحكم فيه في "عرض التجميع" أو "عرض قائمة التفاصيل"، ثم انقر زر تحكم لتمكين التحكم فقط في جهاز العرض المحدد هذا.

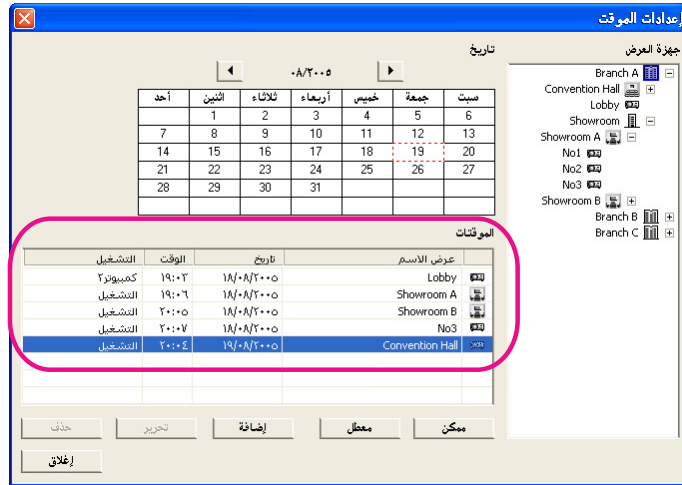
يمكنك أيضًا تمكين التحكم في كافة أجهزة العرض المحددة بتحديد أكثر من جهاز عرض في "عرض التجميع" أو "عرض قائمة التفاصيل" ثم انقر زر تحكم. فيما يلي طرق تحديد أكثر من جهاز عرض في الوقت نفسه.

- إذا حددت رمز مجموعة في "عرض التجميع"، يمكنك التحكم في الوقت نفسه في كافة أجهزة العرض المسجلة في تلك المجموعة وتم إعدادها لمراقبتها.
- اضغط مع الاستمرار مفتاح Ctrl بلوحة المفاتيح بينما تنقر الرموز التي تريدها.
- استخدم خاصية السحب والإسقاط لتحديد مجموعة من الرموز المطلوبة.







يعرض الجدول التالي مدلولات أزرار التحكم.

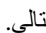
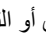
	التشغيل	يشغل جهاز العرض.
	إيقاف التشغيل	يوقف تشغيل جهاز العرض.
	تبديل مصدر الكمبيوتر 1	يبدل مصدر دخل الفيديو إلى منفذ الكمبيوتر 1 أو منفذ الكمبيوتر.



ألوان الخطوط في قائمة الموقتات تدل على المعاني التالية:

إعداد موقت اليوم الحالي	
عندما يكون إعداد الموقت ممكناً لبعض أجهزة العرض في المجموعة ومعتلاً للبعض الآخر من أجل إعداد موقت اليوم الحالي	
عندما يكون إعداد موقت اليوم الحالي إعداداً معتلاً	
إعداد الموقت ليوم غير اليوم الحالي	

فيما يلي عرض للتفاصيل التي يمكن التحقق منها والعمليات التي يمكن تنفيذها في هذا الوقت.

أجهزة العرض	تحدد مجموعة أجهزة أو جهاز عرض للتحقق من حالته. عند تحديد مجموعة، يتم عرض حالات إعداد الموقت لكافة أجهزة العرض الموجودة في هذه المجموعة.
التاريخ	تعرض التاريخ الحالي في مربع أحمر. تظهر الأيام التي تم ضبط إعدادات الموقتات لها بخط أسود عريض. انقر  أو  للتبديل إلى تقويم الشهر السابق أو التالي.
الموقتات	تعرض قائمة بإعدادات الموقتات.

تنفيذ التحكم باستخدام برنامج تصفح الويب (التحكم المعتمد على الويب)


يمكنك استخدام برنامج الكمبيوتر لتصفح الويب لتغيير إعدادات قائمة تهيئة أجهزة العرض.


الإجراء

1 انقر بزر الماوس الأيمن جهاز عرض تريد التحكم فيه في "عرض التجميع" أو "عرض قائمة التفاصيل" ثم حدد "التحكم في الويب".

2 عندئذ سيفتح برنامج تصفح الويب وستظهر نافذة التحكم في الويب. يتيح لك التحكم المعتمد على الويب إعداد التفاصيل نفسها مثل قائمة تهيئة جهاز العرض. دليل المستخدم جهاز العرض

يمكنك تحديد أجهزة عرض ونقرها بزر الماوس الأيمن لتحديد التحكم في الويب حتى عند عرض ما يلي.

خصائص المجموعة  ص 25

قائمة التحذيرات والأخطاء لجهاز العرض (عمليات التحكم يمكن تنفيذها فقط لأجهزة العرض التي لها حالة تحذير).  ص 23

إجراء التحكم باستخدام إعدادات الموقت.

يفيد هذا في تنفيذ بعض عمليات التحكم مثل تشغيل أحد أجهزة العرض وإيقاف تشغيله في أوقات محددة كل يوم أو كل أسبوع.

ويمكن إجراء إعدادات الموقت إما لجهاز واحد فقط أو لجميع الأجهزة الموجودة بمجموعة دفعة واحدة.

الإجراء

حدد "الموقت" - "إعدادات الموقت" من قائمة "أدوات".

ستظهر النافذة التالية ويمكنك عندئذ التحقق من حالة إعداد الموقت.

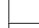
2

بعد الانتهاء من إعدادات الموقت، انقر "موافق".

سيتم تسجيل إعدادات الموقت التي تم إجراؤها ويمكن التحقق منها في قائمة الموقتات المعروضة.



يمكنك تمكين وتعطيل كافة إعدادات الموقت التي تم تسجيلها. حدد الموقت - تمكين أو تعطيل من قائمة "أدوات".

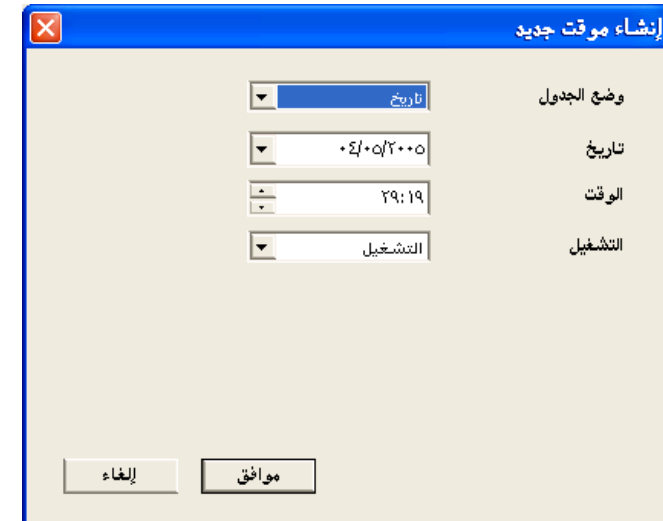
ممكن/معطل	تبدل إعدادات الموقت التي تم تحديدها من قائمة الموقتات بين ممكنة ومعطلة.
إضافة	تسجل إعدادات موقت جديد.  "إجراءات إعدادات موقت جديد" ص 29
تعديل	تتيح لك تغيير إعدادات الموقت التي تم تحديدها من قائمة الموقتات. وإذا تم تحديد مجموعة للتحقق من حالتها، فلا يمكن تغيير الإعدادات.
حذف	تتيح لك حذف إعدادات الموقت التي تم تحديدها من قائمة الموقتات.

إجراءات إعدادات موقت جديد

الإجراء

1

انقر "إضافة" في نافذة إعدادات موقت. تظهر النافذة التالية وتطبق إعدادات الموقت الجديدة.



في حقل "العملية"، يمكنك تنفيذ عمليات التشغيل وإيقاف التشغيل وتبديل مصادر الدخل، وكذلك الحال بالنسبة لأزرار التحكم في النافذة الرئيسية. وإذا ضبقت تبديل مصدر الدخل، سيتم تشغيل جهاز العرض في وقت بدء الموقت حتى وإن لم يكن في وضع التشغيل في ذلك الوقت. ولهذا، ليس من الضروري إجراء إعدادين منفصلين للموقت من أجل التشغيل وتبديل مصدر الدخل.

ستظهر نافذة "ضبط وظيفة الإخطار بالبريد".

2



أجر الإعدادات اللازمة مستعينًا بالجدول أدناه.

وظيفة الإخطار بالبريد	اضبطها على "تشغيل" لاستخدام وظيفة الإخطار بالبريد.
عنوان IP الخاص بملقم SMTP	أدخل عنوان IP الخاص بملقم SMTP. ويمكن إدخال ٢٥٥ بايت كحد أقصى. عند تغيير رقم منفذ ملقم SMTP، حدد رقم المنفذ هذا. القيمة الافتراضية هي "٢٥". يمكنك إدخال رقم صالح من ١ إلى ٦٥٥٣٥.
عنوان بريد المرسل	أدخل عنوان البريد الإلكتروني الخاص بالمرسل. ويمكن إدخال ٢٥٥ بايت كحد أقصى.
عنوان بريد المستلم 1	حدد عناوين وجهة رسائل بريد الإخطار. يمكن ضبط حتى ثلاث جهات. ويمكن إدخال ٢٥٥ بايت كحد أقصى.
عنوان بريد المستلم 2	
عنوان بريد المستلم 3	

يمكن استخدام وظيفة الإخطار بالبريد لإرسال رسائل إخطار منظار إلى عنوان بريد إلكتروني معد مسبقًا عندما يتخذ جهاز عرض موصل بالشبكة حالة معينة، أو إذا كان يواجه مشكلة أو تحذير. وباستخدام هذه الوظيفة، يمكن إخطار المشغل بحالة جهاز عرض أو مشكلاته حتى عندما يكون المشغل في مكان غير مكان أجهزة العرض.



- يمكن تسجيل حتى ثلاثة عناوين (وجهات) ويمكن إرسال رسائل إليها جميعًا في وقت واحد.
- إذا تطورت مشكلة خطيرة في جهاز عرض تسبب توقفه فجأة عن العمل، فقد يتعذر على جهاز العرض إرسال رسالة لإخطار المشغل بالمشكلة.
- إذا تم ضبط "وضعية الاستعداد" على "تشغيل الشبكة" أو ضبط "مراقبة الشبكة" على "تشغيل" في قوائم تهيئة أجهزة العرض، يمكنك مراقبة جهاز العرض حتى عندما يكون في وضعية الاستعداد (عندما يكون في وضعية إيقاف التشغيل). دليل المستخدم لجهاز العرض
- في بعض أجهزة العرض، يمكن ضبط وظيفة الإخطار بالبريد في قائمة التهيئة. وعند إعداد إرسال رسائل الإخطار في قائمة تهيئة جهاز العرض، فإن الإعدادات في قائمة التهيئة والإعدادات التي تم إجراؤها في EMP Monitor تكون فعالة.
- تختلف الحالة التي يمكن اكتشافها بوظيفة الإخطار بالبريد باختلاف جهاز العرض الذي تستخدمه.

الإجراء

1

حدد "وظيفة الإخطار بالبريد" من قائمة "أدوات".

3

انقر "حدث إخطار" وتحقق من عناصر إخطار البريد في النافذة التي تظهر.



4

انقر "موافق".

ستظهر نافذة "ضبط وظيفة الإخطار بالبريد" مرة أخرى.
كرر الخطوتين 3 و4 لضبط الإشعار بأحداث الإخطارات.

5

عند اكتمال الإعداد، انقر "موافق".

إذا تعرض جهاز العرض لمشكلة أو دخل في حالة تتطلب الانتباه إليها، سترسل رسالة بريد إلكتروني مثل تلك المعروضة أدناه إلى العنوان المحدد لعنوان بريد المستلم.

في حالة وجود أكثر من مشكلة أو تحذير أو حالة، يتم إصدار الرسائل المناظرة في سطور منفصلة.

العنصر	التفاصيل المعروضة
موضوع رسالة البريد الإلكتروني	[عرض الاسم المعروض في "عرض التجميع" أو "عرض قائمة التفاصيل"] إخطار حالة جهاز العرض
النص	<عرض الاسم المعروض في عرض التجميع أو عرض قائمة التفاصيل> دخل في الحالة التالية. <رسالة تحذير/خطأ/حالة (يرجى الرجوع إلى الجدول أدناه)>

يمكن أن تضم التفاصيل الموجودة في رسالة البريد الإلكتروني مما يلي.

الرسالة	العلاج
خطأ داخلي	ارجع إلى قراءة المؤشرات.
خطأ بالمروحة	دليل المستخدم لجهاز العرض
خطأ بالمستشعر	
مفتوح غطاء المصباح	
فشل المصباح عند التشغيل	
خطأ في المصباح	
خطأ ارتفاع درجة الحرارة الداخلية	
خطأ انخفاض تدفق الهواء	
خطأ بمستشعر تدفق هواء مرشح الهواء	
تحذير بارتفاع درجة الحرارة	
استبدال المصباح	
استبدال مرشح الهواء	
لا يوجد مرشح هواء	
انخفاض تدفق الهواء	
خطأ بمستشعر تدفق الهواء	

الرسالة	العلاج
إشعار تنظيف المرشح	
لا توجد إشارة	جهاز العرض لا يتلقى أية إشارات للصور. تحقق من حالة التوصيل وتحقق من تشغيل الجهاز الموصل.
خطأ آخر	توقف عن استخدام جهاز العرض، وافصل كبل الطاقة من مأخذ التيار الكهربائي، واتصل بالوكيل المحلي أو أقرب عنوان وارد في دليل الدعم والخدمة المرفق بجهاز العرض.
خطأ م التيار. (كابج)	
خطأ القزحية التلقائية	
خطأ بالشبكة (خطأ توصيل TCP)	تحقق من تشغيل جهاز العرض وأن كابل LAN موصل، وأيضاً تحقق من ضبط "مراقبة الشبكة" على "تشغيل" وضبط "وضعية الاستعداد" على "تشغيل الشبكة". دليل المستخدم لجهاز العرض
خطأ بالشبكة (خطأ اتصال ESC/VP.net)	تحقق من أن جهاز العرض موصل على النحو الصحيح بالشبكة. دليل المستخدم لجهاز العرض
خطأ بالشبكة (خطأ مصادقة كلمة مرور الشاشة)	تحقق من كلمة مرور Monitor جهاز العرض.

يتم إرسال رسائل تفيد تعافي جهاز العرض من حالات الخطأ أو التحذير.



إعداد كلمة مرور لإلغاء قفل التطبيق

أجر العمليات التالية أثناء إلغاء قفل التطبيق.

الإجراء

1 حدد "إعداد البيئة" من قائمة "أدوات".

ستظهر نافذة "إعداد البيئة".

2 حدد "تغيير كلمة مرور قفل التطبيق".

3 أدخل كلمة المرور في كلا المربعين "كلمة المرور الجديدة" و "كلمة المرور الجديدة (تأكيد)" ثم انقر "موافق".

كلمة المرور يمكن أن تكون ١٦ بايت طولاً. ويمكن استخدام حروف وأرقام أحادية البايت.

يمكنك استخدام "قفل التطبيق" لمنع أطراف ثالثة من تشغيل أجهزة العرض باستخدام EMP Monitor ومن تغيير الإعدادات بدون تصريح. يظل تنفيذ فتح وغلق EMP Monitor ومراقبة الحالة ممكناً حتى عندما يكون "قفل التطبيق" مطبقاً.

علاوة على ذلك، عند إعداد كلمة مرور، يجب إدخالها لإلغاء قفل التطبيق. وهذا من شأنه ضمان عدم إلغاء قفل التطبيق بسهولة، وبالتالي تحسين حماية النظام.

تبديل قفل التطبيق بين ممكن ومعتل

تمكين قفل التطبيق

الإجراء

حدد "قفل التطبيق" من قائمة "أدوات".

سيتم تمكين قفل التطبيق ولن تكون هناك عمليات ممكنة بخلاف فتح وغلق EMP Monitor وتعطيل قفل التطبيق.

تعطيل قفل التطبيق

الإجراء

1 حدد "إلغاء قفل التطبيق" من قائمة "أدوات".

2 ستظهر نافذة إدخال كلمة المرور، وبالتالي أدخل كلمة المرور المعدة ثم انقر "موافق".





إذا لم يتم إعداد أي كلمة مرور (إعداد افتراضي)، انقر موافق بدون إدخال كلمة مرور. يوصى بإدخال كلمة مرور من أجل تعزيز الحماية. سيتم إلغاء قفل التطبيق وسيتمكن تنفيذ العمليات كالمعتاد.



الملحق

السبب	العلاج
هل تطورت إحدى المشكلات الخطيرة متسببة في توقف جهاز العرض عن العمل للحظة؟	يتعذر على جهاز العرض إرسال رسائل بريد إلكتروني عند توقفه عن العمل للحظة. وإذا تعذر إعادة ضبط جهاز العرض حتى بعد فحصه، اتصل بالوكيل أو أقرب عنوان وارد في دليل الدعم والخدمة المرفق بجهاز العرض.
هل تصل الطاقة إلى جهاز العرض؟	تحقق من عدم انقطاع تغذية الطاقة إلى موضع تركيب جهاز العرض، أو من إعتاق فاصل دائرة مأخذ التيار الكهربائي الموصل به جهاز العرض.

تعذر مراقبة أجهزة العرض أو التحكم فيها

السبب	العلاج
هل جهاز العرض موصل بالشبكة على النحو الصحيح؟	تحقق من أن كابل الشبكة موصل على النحو الصحيح. وإذا كان الكابل غير موصل على النحو الصحيح، أعد توصليه.
هل تم إعداد جهاز العرض على النحو الصحيح للتوصيل بالشبكة؟	تحقق من إعدادات أمر قائمة تهيئة الشبكة.  دليل المستخدم جهاز العرض
هل تم تثبيت EMP Monitor بالكمبيوتر على النحو الصحيح؟	إلغ تثبيت EMP Monitor ثم أعد تثبيته.  ص 6
هل تم تسجيل كافة أجهزة العرض التي تريد التحكم فيها أو مراقبتها؟	سجل أجهزة العرض.  ص 9
هل قائمة تهيئة "مراقبة الشبكة" أو "وضعية الاستعداد" مضبوطة على "تشغيل" أو "تشغيل الشبكة"؟	لاستخدام EMP Monitor في مراقبة جهاز العرض أو التحكم فيه عندما يكون في وضعية الاستعداد، يجب ضبط قائمة تهيئة "مراقبة الشبكة" أو "وضعية الاستعداد" على "تشغيل" أو "تشغيل الشبكة".  دليل المستخدم جهاز العرض

عدم إرسال رسالة بريد إلكتروني عند حدوث مشكلة بجهاز عرض

السبب	العلاج
هل جهاز العرض موصل بالشبكة على النحو الصحيح؟	تحقق من أن كابل الشبكة موصل على النحو الصحيح. وإذا كان الكابل غير موصل على النحو الصحيح، أعد توصليه.
هل تم إعداد جهاز العرض على النحو الصحيح للتوصيل بالشبكة؟	تحقق من إعدادات أمر قائمة تهيئة الشبكة.  دليل المستخدم جهاز العرض
هل تم إعداد عنوان IP ملقم SMTP ورقم المنفذ وعنوان بريد المستلم على النحو الصحيح؟	تحقق من تفاصيل الإعداد.
هل قائمة تهيئة "مراقبة الشبكة" أو "وضعية الاستعداد" مضبوطة على "تشغيل" أو "تشغيل الشبكة"؟	لاستخدام وظيفة الإخطار بالبريد عندما يكون جهاز العرض في وضعية الاستعداد، يجب ضبط قائمة تهيئة "مراقبة الشبكة" أو "وضعية الاستعداد" على "تشغيل" أو "تشغيل الشبكة".  دليل المستخدم جهاز العرض

جميع الحقوق محفوظة. لا يجوز نسخ أي جزء من هذا الدليل أو تخزينه في نظام استرجاع أو نقله في أي شكل من الأشكال أو باستخدام أي وسيلة، سواء أكانت إلكترونية أم ميكانيكية أو من خلال النسخ الضوئي أو التسجيل أو غير ذلك، دون الحصول على إذن كتابي مسبق من شركة Seiko Epson Corporation. لا تتحمل الشركة أية مسؤولية عن المطالبة ببراءات الاختراع فيما يتعلق باستخدام المعلومات الواردة في هذا الدليل. كما لا تتحمل الشركة أية مسؤولية عن الأضرار الناجمة عن استخدام المعلومات الواردة في هذا الدليل.

لا تتحمل شركة Seiko Epson Corporation أو الشركات التابعة لها المسؤولية أمام مشتري هذا المنتج، أو أي أطراف أخرى، عن الأضرار أو الخسائر أو التكاليف التي يتكبدها المشتري، أو الأطراف الأخرى، نتيجة للآتي: وقوع حادث أو سوء استخدام هذا المنتج أو استخدامه بشكل خاطئ أو إجراء تعديلات أو إصلاحات أو تغييرات غير مصرح بها في هذا المنتج، أو (باستثناء الولايات المتحدة) عدم الالتزام الدقيق بتعليمات التشغيل والصيانة الخاصة بشركة Seiko Epson Corporation.

لن تكون شركة Seiko Epson Corporation مسؤولة عن أي أضرار أو مشكلات تنشأ عن استخدام أي من الوحدات الاختيارية أو المنتجات الاستهلاكية غير تلك المشار إليها بأنها منتجات Epson الأصلية أو منتجات معتمدة من Epson من قبل شركة Seiko Epson Corporation.

يحق للشركة تحديث محتويات هذا الدليل أو تغييرها دون إصدار إشعار آخر بذلك.

قد يوجد اختلافات بين الرسومات التوضيحية في هذا الدليل وجهاز العرض الفعلي.

العلامات التجارية

Windows و Windows NT و Windows Vista هي علامات تجارية تخص Microsoft Corporation في الولايات المتحدة الأمريكية وبلاد أخرى.
Macintosh هي علامة تجارية مسجلة تخص Apple Computer, Inc.
Pentium هي علامة تجارية مسجلة تخص Intel Corporation.
EasyMP و EasyMP.net هما علامتان تجاريتان تخصان Seiko Epson Corporation.
أسماء المنتجات الأخرى المستخدمة هنا هي أيضاً لأغراض التعريف فقط وقد تكون علامات تجارية تخص مالكيها. Epson تنفي صلتها بأي وجميع الحقوق في العلامات التجارية تلك.

©SEIKO EPSON CORPORATION 2009. All rights reserved.

411581800AR