



Kivetítő kezelési utasítása

Multimedia Projector

EB-Z8050W

Bevezető

A kivetítő hatékony használata.	5
Különbéle képátviteli lehetőségek hálózati kapcsolat segítségével (EasyMP Network Projection).	5
Vetítés a Windows Vista Hálózati kivetítő funkciójával.	5
A kivetítő felügyelete, konfigurálása és vezérlése távoli helyszínről.	5
A szoftver telepítése.	7
Mellékelt szoftverek.	7
Telepítés.	7

Kapcsolódás az EasyMP Network Projection programmal

Az EasyMP Network Projection összefoglalása.	11
Az EasyMP Network Projection fő funkciói.	11
Két kapcsolati mód.	11
Speciális kapcsolódási mód.	11
Gyors kapcsolódási mód (Csak a külön kapható vezeték nélküli LAN egység telepítése esetén).	11
A kapcsolódás lépései.	12
A csatlakoztatás előkészítése.	13
A számítógép előkészítése.	13
Windows esetén.	13
Macintosh esetén.	13
Csatlakozás hálózaton lévő kivetítőre és kivetítés.	14
A kivetítő működtetése.	14
A számítógép működtetése.	14
A csatlakozási képernyő használata.	16
Az eszköztár használata.	18

EasyMP Network Projection hasznos funkciói

Csak PowerPoint diavetítés kivetítése (Bemutató mód).	21
Többképernyős kijelzés használata.	22
Példa a virtuális kijelző beállítására.	23
A többképernyős kijelzési funkció használatát megelőző eljárás.	23
A virtuális kijelző beállítása.	24
Engedélyezze a virtuális kijelző illesztőprogramját (csak Windows esetén).	24
A virtuális kijelző beállítása.	24
A kivetítendő kép kiosztása.	28
A kiosztott képek kivetítése.	29

Csatlakozás másik alhálózatra kapcsolt kivetítőhöz

Csatlakozás másik alhálózatra kapcsolt kivetítőhöz.	32
Keresés az IP-cím és a kivetítő neve megadásával (csak speciális kapcsolódási mód esetén).	33
Keresés végrehajtása profil használatával.	34
Profil készítése.	34
Keresés profil megadásával.	35
Profil kezelése.	36

Az EasyMP Network Projection működésének beállítása

Az Opciók beállítása használata.	39
Beállítások elvégzése.	39
Általános beállítások lap.	39
Teljesítmény beállításai lap.	40
Audio kimenet lap.	41

A Hálózati kivetítő funkció használata a képek kivetítéséhez

Hálózati kivetítő használata. 43

Számítógép használata a kivetítők beállításához, felügyeletéhez és vezérléséhez

Beállítások megváltoztatása a Böngésző (Internetes Vezérlés) használatával. 45

- Az Internetes Vezérlés megjelenítése. 45
- A kivetítő IP-címének beírása. 45
- A Kivetítő Beállítása. 45
 - A Konfiguráció menü azon elemei, amelyeket nem lehet beállítani a webböngészővel. 45
 - Csak a böngészőben beállítható elemek. 46

A Levél Értésítés Funkció Használata Hibák Jelentéséhez. 47

Kezelés SNMP Használatával. 48

Függelék

Csatlakozási korlátozások. 50

- Támogatott Felbontások. 50
- A kijelző színe. 50
- Kapcsolódások száma. 50
- Egyebek. 50
- Windows Vista használata során. 51
 - A Windows Fotótárból történő kivetítés korlátai. 51
 - Korlátozások Windows Aero esetén. 51

Hibaelhárítás. 52

- Hálózati funkciókkal kapcsolatos problémák. 53
- Az EasyMP Network Projection használatával nem sikerül a csatlakozás. 53

- Amikor létrehozza a kapcsolatot az EasyMP Network Projection használatával, a kivetített kép változatlan marad, és másik számítógépről nem lehet csatlakozást létrehozni.. . . . 53
- A kivetítő nem található, amikor az EasyMP Network Projection elindul.. . . . 53
- Nem lehet csatlakozni speciális kapcsolódási módban vagy vezetékes LAN kapcsolattal. 54
- A diavetítés nem jeleníthető meg a kívánt kijelzőn a többképernyős kijelzési funkció használata esetén.. . . . 55
- Az alkalmazások nem jelennek meg a számítógép képernyőjén a többképernyős kijelzési funkció használata esetén.. . . . 55
- Az egérkurzor nem jelenik meg a számítógép képernyőjén.. . . . 55
- EasyMP Network Projection szoftverrel való csatlakozás esetén a kép nem vagy lassan jelenik meg.. . . . 56
- Ha az EasyMP Network Projection használatával létesít kapcsolatot, PowerPoint diavetítésre nincs lehetőség.. . . . 56
- Ha EasyMP Network Projection használatával jött létre a kapcsolat, a képernyő nem frissül az Office alkalmazás használata során.. . . . 56
- Hibaüzenet az EasyMP Network Projection elindítása közben. 56
- A hálózati beállítások nem állnak helyre a számítógéppel fennálló kapcsolat EasyMP Network Projection programmal való bontása után.. . . . 58
- A felügyelettel és vezérléssel kapcsolatos problémák. 58
- Levélküldésre akkor sem kerül sor, ha probléma támad a kivetítővel.. . . . 58

Szószedet. 59

Általános megjegyzések. 60

Általános megjegyzés. 60

Tárgymutató. 68



Bevezető

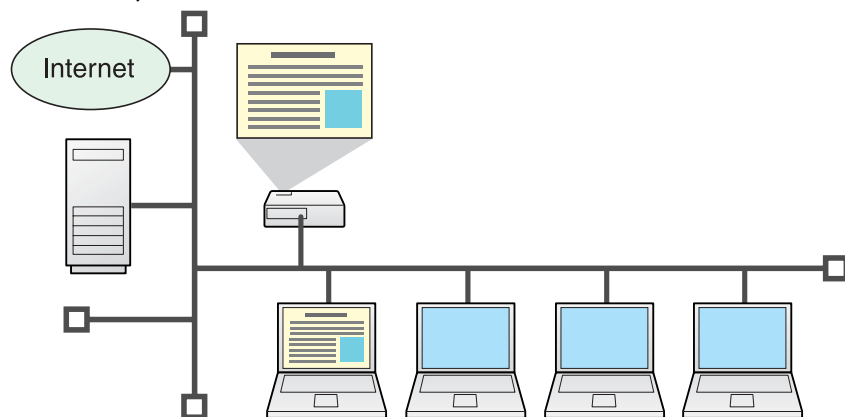
Ebben a fejezetben megismerkedhet olyan funkciókkal, amelyek segítségével hatékonyabban használhatja kivetítőjét hálózaton keresztül.

Az EasyMP (Epson Administrative System for Meeting and Presentation) következő funkciói hatalmas támogatást nyújthatnak a felhasználónak különféle hatékony értekezletek és bemutatók létrehozásában.

Különbféle képátviteli lehetőségek hálózati kapcsolat segítségével (EasyMP Network Projection)

Hatékonyan tarthat értekezleteket és bemutatókat, ha a kivetítőt egy hálózathoz csatlakoztatja az EasyMP Network Projection használatával.

Először telepítse a szoftvert a mellékelt „EPSON Projector Software for Meeting & Monitoring” CD-ROM-ról, hogy elindítsa az EasyMP Network Projection alkalmazást. [oldal.7](#)



• Egyszerű előkészítés/Információs biztonsági adminisztráció

Mivel egy megosztott fájlserveren vagy az asztalon tárolt anyagokat vetíthet ki a hálózathoz csatlakozó konferenciateremben, nem szükséges előzetesen másolatokat készíteni az adatokról.

Továbbá, mivel nem szükséges az adatokat átmásolnia egy USB-memóriára vagy egy notebookra, nem kell hordoznia azt, az információ biztosan védve marad.

• Zökkenőmentes munkafolyamat

Ha a kivetítőt hálózathoz csatlakoztatja, megoszthatja a kivetítőt a hálózaton található számítógépek között. Kivetítheti az adatokat különböző számítógépekről egy értekezlet vagy egy bemutató során anélkül, hogy váltania kellene a jelkábeleket a számítógépek között. Az sem okoz semmiféle gondot, ha a kivetítő és a számítógép távol van egymástól.

• Különbféle képátviteli funkciók

- Elosztási funkció [oldal.11](#)
- Váltási funkció [oldal.11](#)
- Bemutató mód [oldal.21](#)
- Többképernyős kijelzés [oldal.22](#)

Vetítés a Windows Vista Hálózati kivetítő funkciójával

Használhatja a Windows Vista Hálózati kivetítő funkcióját a kivetítő és a számítógép hálózaton keresztül összekapcsolásához és a képek vetítéséhez. Ilyen módon a hálózaton keresztül tarthat bemutatókat az operációs rendszer funkcióinak használatával, bármilyen szoftver telepítése nélkül. [oldal.42](#)

A kivetítő felügyelete, konfigurálása és vezérlése távoli helyszínről

A következő kényelmes funkciók együttesen kezelik a különféle konferenciatermekben elhelyezett kivetítőket.

- Probléma esetén értesítés e-mailben [oldal.47](#)
- Problémák felügyelete és észlelése az SNMP Manager funkcióval a hálózaton keresztül [oldal.48](#)

- A kivetítő beállítása és vezérlése a megszokott számítógépes webböngészővel ➡ [oldal.45](#)

A kivetítő hatékony használatához szükséges szoftver a termékhez mellékelt „EPSON Projector Software for Meeting & Monitoring” CD-ROM lemezen található. A szoftvert telepítse a számítógépére.

Mellékelt szoftverek

A következő szoftverek találhatók az „EPSON Projector Software for Meeting & Monitoring” CD-ROM lemezen.

- EasyMP Network Projection

A számítógépes képernyőképeket a hálózati kapcsolaton keresztül a kivetítőre küldő szoftver.

- EasyMP Monitor

Ez a szoftver felsorolja a hálózathoz csatlakoztatott Epson kivetítők aktuális állapotát, figyelmeztet és vezérli ezeket a kivetítőket. Egyszerre kezelhet több kivetítőt az EasyMP Monitor használatával. Az EasyMP Monitor használatával kapcsolatos részletes tudnivalók az „EasyMP Monitor használati útmutatóban” találhatók. ➡ [EasyMP Monitor Használati útmutató](#)

Ellenőrizze a szoftveralkalmazásokra vonatkozó rendszerkövetelményeket a kivetítőhöz mellékelt „Használati útmutató” Szoftverkövetelmények című részében. ➡ [Használati útmutató "A szoftver működési feltételei"](#)

Telepítés

A telepítés megkezdése előtt feltétlenül ellenőrizze a következőket.

- Az alábbi operációs rendszer használata esetén az EasyMP Network Projection telepítéséhez rendszergazdai jogosultsággal kell rendelkeznie.
 - Windows 2000
 - Windows XP
 - Windows Vista

- Az alábbi operációs rendszer használata esetén az EasyMP Monitor telepítéséhez rendszergazdai jogosultsággal kell rendelkeznie.

- Windows 2000
- Windows NT4.0
- Windows XP
- Windows Vista

- A telepítés megkezdése előtt feltétlenül zárjon be minden futó alkalmazást.
- Windows Vista használata esetén az EasyMP Monitor ukrán nyelvű verziójának használatához Windows Vista SP1 verzióra kell frissíteni a rendszert.
- Windows NT4.0 használata esetén — mivel az arab és héber nyelv nincs támogatva — az EasyMP Monitor telepítésekor az angol nyelv kerül kiválasztásra.
- Ha a telepítéshez kiválasztott nyelv eltér az éppen használt operációs rendszer nyelvétől, előfordulhat, hogy a képernyők helytelenül jelennek meg.
- Vegye fel a kapcsolatot a hálózati rendszergazdával a hálózat és a számítógép adminisztrálásáról, valamint arról, hogy telepíthetők-e alkalmazások a számítógépre.



- **Az EMP NS Connection felhasználóinak**

Az EMP NS Connection neve EasyMP hálózati vetítésre változott. Előtte: EMP NS Connection → Utána: EasyMP hálózati vetítés. Ahhoz, hogy a kivetítőt egy hálózaton egy olyan számítógéphez csatlakoztassa, amelyre az EMP NES Connection telepítve van, először távolítsa el az EMP NS Connection alkalmazást, majd telepítse a EasyMP Network Projection 2.60 verzióját. Az EMP NS Connection használatával nem tud megfelelően csatlakozni a kivetítőhöz.

- **Az EMP Monitor felhasználóinak**

Az EMP Monitor név megváltozott.

Előtte: EMP Monitor → Utána: EasyMP Monitor

Ha már használja az EMP Monitor funkciót, helyettesítheti az EasyMP Monitor programmal. Az EasyMP Monitor programra történő frissítéshez először távolítsa el az EMP Monitor programot, majd telepítse az EasyMP Monitor programot.

Eljárás

Windows esetén


- 1 Kapcsolja be a számítógépet.**
- 2 Helyezze be az „EPSON Projector Software for Meeting & Monitoring” CD-ROM lemezt a számítógépbe.**

A telepítő automatikusan elindul.

**3 Kattintson a „Gyors telepítés” parancsra.**

A szoftver kiválasztásához és egyedi telepítéséhez válassza az **Egyedi telepítés**. A szoftver megjelenési nyelvének megváltoztatásához kattintson a **Nyelv** gombra.

**4 Jelölje be a telepítendő alkalmazásokat, majd kattintson a „Telepítés” parancsra.****5 A Licencszerződés képernyő megjelenésekor kattintson az „Igen” lehetőségre.****6 Az Az EPSON Virtual Display Hozzáadása-Eltávolítása képernyő megjelenítésekor kattintson az „OK” gombra.**

A többképernyős kijelzés használatához be kell állítania az EPSON Virtual Display elemet. Ha most nem kívánja beállítani, később is megteheti.  [oldal.23](#)

**7 A telepítés befejezéséhez kattintson a „Kilépés” parancsra.**

Az EasyMP Monitor kiválasztásakor megkezdődik a telepítés.

Macintosh esetén

Az EasyMP Monitor nem kompatibilis a Macintosh rendszerű számítógépekkel.

**1 Kapcsolja be a számítógépet.****2 Helyezze be az „EPSON Projector Software for Meeting & Monitoring” CD-ROM lemezt a számítógépbe.**

3

Kattintson duplán az „ENPvx.xx_Installer” ikonra az EPSON ablakban.

A telepítés elkezdődik.

4

A telepítés befejezéséhez kattintson a „Kilépés” parancsra.



- Ha a telepítés nem indul el automatikusan (csak Windows esetén) Válassza a **Start - Futtatás** parancsot, majd a **Futtatás** párbeszédpanelbe írja be a CD-ROM-meghajtó betűjelét és az: \EPsetup.exe parancsot, utána kattintson az **OK** gombra.

- Eltávolítás

Windows esetén

Válassza a **Start - Beállítások - Vezérlőpult - Programok telepítése és eltávolítása** vagy **Programok telepítése és törlése** parancsot, majd távolítsa el az EasyMP Network Projection programot.

Macintosh esetén

Az **Applications** mappából törölje az EasyMP Network Projection mappát.




Kapcsolódás az EasyMP Network Projection programmal


Ez a fejezet ismerteti a számítógép és a kivetítő csatlakoztatásának módját a hálózaton keresztül, valamint azt, hogy hogyan lehet a képeket kivetíteni a számítógép képernyőjéről a kivetítő segítségével.

A következő kényelmes funkciók lehetővé teszik különféle értekezletek és bemutatók megtartását.

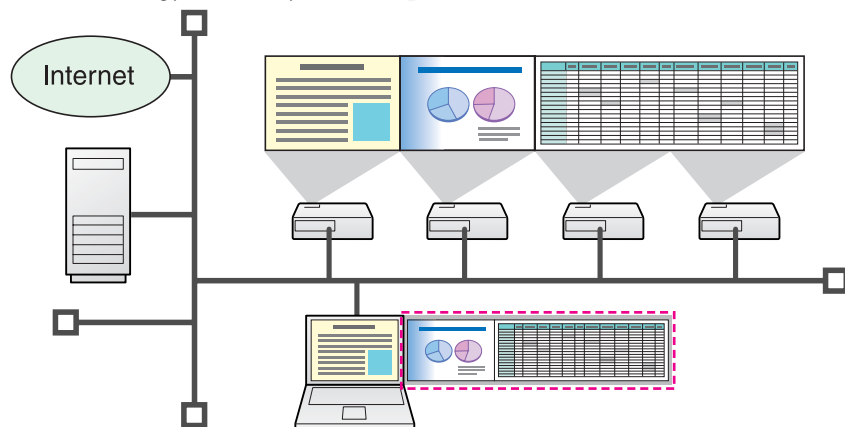
Az EasyMP Network Projection fő funkciói

- Bemutató mód  [oldal.21](#)

Ezzel a funkcióval a számítógépen futó PowerPoint diavetítést vetítheti ki. Tetszetős bemutatókat készíthet azáltal, hogy fekete képernyőt vetít ki az előkészületek során vagy a diavetítés szünetében.

- Több képernyős kijelző  [oldal.22](#)

Különböző képeket vetíthet ki legfeljebb négy kivetítőről és egy számítógépről, így lehetőséget ad a fekvő helyzetű képek (például táblázatok) egyetlen folytonos képként történő kivetítésére.



- Terjesztő funkció

A távoli számítógépen látható képernyő egyszerre akár négy, egyazon hálózatra kapcsolt kivetítőn jeleníthető meg.

- Váltó funkció

A bemutatók egymást követhetik, és kivetíthetik a saját képeiket a kábelek cseréje nélkül.

Az EasyMP Network Projection telepíteni kell az egyes számítógépekre e funkció használatához.

Két kapcsolati mód

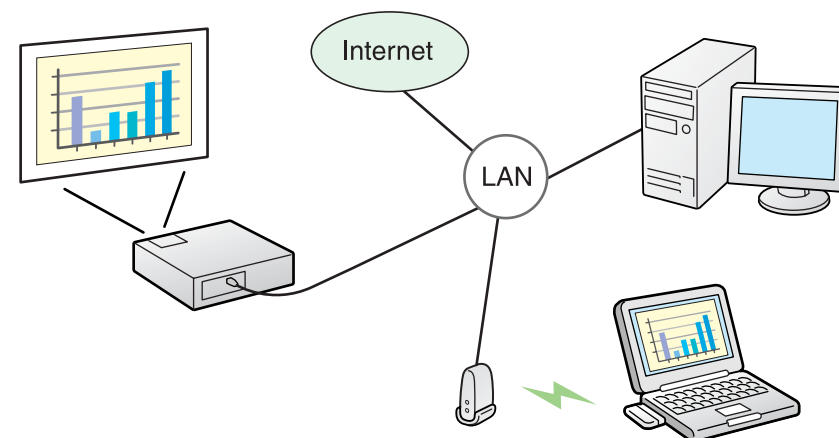
A kivetítőt és a számítógépet az EasyMP Network Projection használatával kétféleképpen lehet csatlakoztatni a hálózaton keresztül.

Speciális kapcsolódási mód

A speciális kapcsolódási mód az infrastruktúra olyan csatlakoztatása, amikor hálózati kábelén keresztül jön létre a kapcsolat a meglévő hálózati rendszerrel.

Ha vezetékes LAN-on keresztül csatlakozik a hálózathoz, a kivetítőt kereskedelmi forgalomban kapható LAN-kábellel csatlakoztathatja a hálózati elosztóhoz.

Ha a kivetítőre telepíti a külön kapható vezeték nélküli LAN egységet, akkor egy vezeték nélküli LAN hozzáférési ponton keresztül csatlakozhat a hálózathoz.

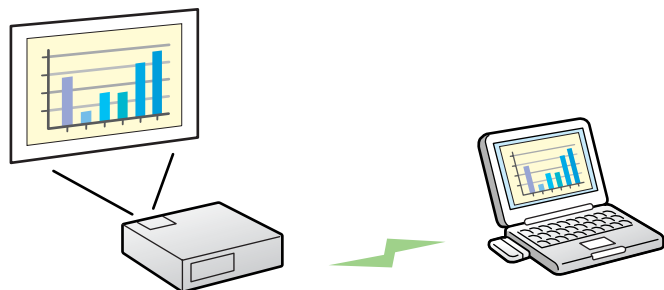


Gyors kapcsolódási mód (Csak a külön kapható vezeték nélküli LAN egység telepítése esetén)

A gyors kapcsolódási mód csak a külön kapható vezeték nélküli LAN egységnek a kivetítőre történő telepítése esetén működik.

A gyors kapcsolódási mód a kivetítő SSID azonosítóját ideiglenesen egy számítógéphez rendeli, ezáltal ad hoc kapcsolatot hoz létre, a szétkapcsolás után pedig visszaállítja a számítógép hálózati beállításait.

☛ [oldal.13](#)



- Egyszerűen csatlakozhat egy számítógéphez, és a hálózat beállítása nélkül vetíthet ki képeket a számítógépről.
- Ez egyszerű csatlakoztatást tesz lehetővé csatlakozókábel nélkül, és akkor is létrehozhatja a kapcsolatot, ha a kivetítő és a számítógép távol van egymástól.

A kapcsolódás lépései

Kövesse a következő lépéseket, hogy a kivetítőt a számítógéphez csatlakoztassa, és kivetítse a képeket az EasyMP Network Projection használatával.

Az 1.-4. lépést csak az első csatlakozás alkalmával kell végrehajtani.

1. Telepítse az EasyMP Network Projection programot a csatlakoztatni kívánt számítógépre. ☛ [oldal.7](#)



2. Végezze el a hálózati beállításokat a számítógépen, és állítsa hálózati csatlakozási állapotba.*1 ☛ [oldal.13](#)



3. A „Gyors kapcsolódási mód” használata: Telepítse az opcionális Vezeték nélküli LAN egységet a kivetítőre. (ha már telepítve van, menjen az 5. lépésre)

A „Speciális kapcsolódási mód” használata: Engedélyezze a vezetékes LAN-adaptert a „Port konfigurációk” beállításnál.*2 ☛ Számítógép dokumentációja



4. Végezze el a hálózati beállításokat a kivetítőn, és állítsa hálózati csatlakozási állapotba. ☛ [Használati útmutató "Hálózat menü \(csak a/ az EB-Z8050W egység esetében\)"](#)



5. Indítsa el a számítógépen az EasyMP Network Projection programot, és kapcsolódjon a kivetítőhöz. ☛ [oldal.14](#)

*1 Ha a számítógépe már csatlakozott a hálózathoz, akkor nem kell hálózati beállításokat végezni a számítógépen.

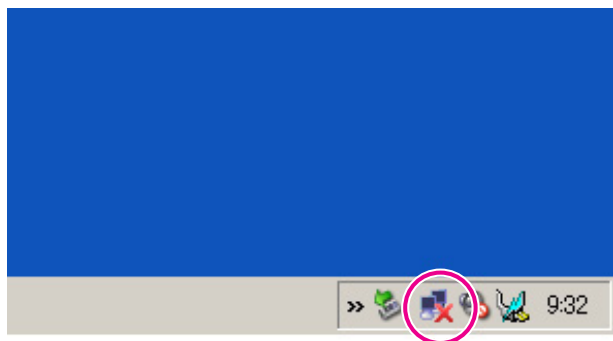
*2 Szükség esetén végezze el a hozzáférési pont és az útválasztó beállítását.

A következő lépésekkel készítse elő a számítógépet a csatlakoztatásra.

A számítógép előkészítése

Windows esetén

Végezze el a számítógép hálózati beállításait a LAN-adapterhez kapott segédprogrammal. A segédprogrammal kapcsolatos további információkért lásd a LAN-adapterrel vagy a számítógéppel kapott használati útmutatót. Ha például az ábrán látható módon a tálcán levő hálózati ikonon piros kereszt (X) jelenik meg, akkor nem tud a kivetítőhöz csatlakozni.



Macintosh esetén

Állítsa be a hálózati portot és a kommunikációs állapotot. A kommunikációs állapot beállításával kapcsolatos további részletek megtalálhatók a számítógép vagy az AirPort kártya használati útmutatójában.

A kivetítő működtetése

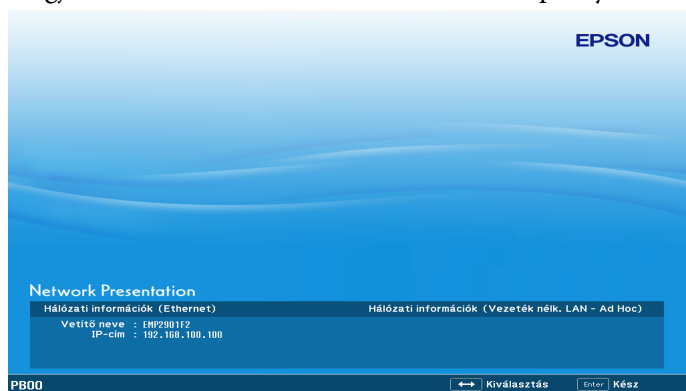
Csatlakoztatás előtt állítsa a kivetítőt készenléti csatlakozási állapotba. Ügyeljen arra, hogy a kivetítő hálózati beállításai hiánytalanok legyenek, a kivetítő pedig egy kereskedelmi forgalomban kapható hálózati kábelrel csatlakoztatva legyen a hálózati berendezéshez, például egy hálózati elosztóhoz.

Eljárás

1 Bekapcsoláshoz nyomja meg a [⏻] gombot a távirányítón.

2 Nyomja meg a [LAN] gombot a távirányítón.

Megjelenik a következő LAN készenléti képernyő.



A számítógép működtetése

A következő magyarázatokban, hacsak külön nem jelöljük másként, a Windows képernyőképeit használjuk. Ugyanezeket a képernyőket láthatja a Macintosh használata során is.

Eljárás

1 Indítsa el az EasyMP Network Projection programot.

Windows esetén

Válassza a **Start - Programok (vagy Minden program) - EPSON Projector - EasyMP Network Projection** pontot.

Macintosh esetén

Kattintson kétszer az Alkalmazások mappára a merevlemeznek abban a mappájában, ahová az EasyMP Network Projection szoftvert telepítette, majd kattintson kétszer az EasyMP Network Projection ikonra.

2 Megnyílik a Kapcsolat módja képernyő, válassza a „Speciális kapcsolódási mód” lehetőséget, majd kattintson az „OK” gombra.

Megjelennek a kivetítő keresési eredményei.

Ha mindig a speciális kapcsolódási mód használatával szeretne csatlakozni, válassza **A kiválasztott Kapcsolódási mód legyen az alapértelmezett mód a további csatlakoztatásokhoz** opciót a Kapcsolat módja képernyőn.

3 Válassza ki azt a kivetítőt, amelyhez kapcsolódni szeretne, majd kattintson a „Kapcsolódás” parancsra.

Legfeljebb négy, ugyanahhoz a hálózathoz kapcsolódó kivetítőt választhat ki, és vetítheti ki ugyanazokat a képeket egyszerre.


Ha az a kivetítő, amelyhez kapcsolódni szeretne, nem jelenik meg a keresési eredmények között, kattintson az **Automatikus keresés** gombra. A keresés kb. 30 másodpercig tart.

A kapcsolódási képernyőre vonatkozó részletes tudnivalók megtalálhatók „A csatlakozási képernyő használata” című részben.

 [oldal.16](#)

4

Ha a vetítő kulcsszava „Be” értékre van állítva a kivetítőn, akkor megjelenik a kulcsszóbeviteli képernyő. Írja be a LAN készleteti képernyőn megjelenő kulcsszót, majd kattintson az „OK” gombra.

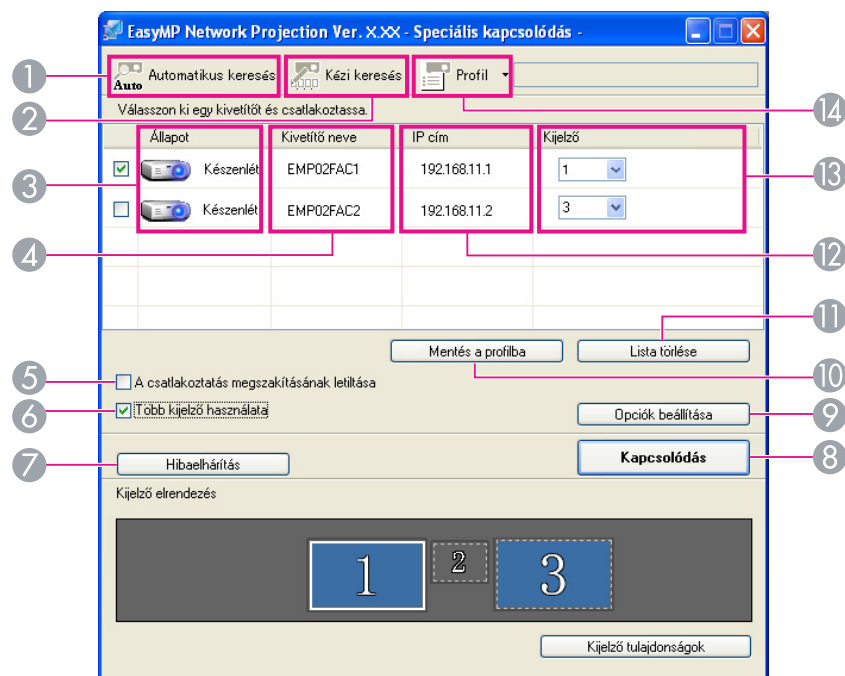
A csatlakozás befejezése után megjelenik a számítógép képernyője. A számítógép képernyőjén az alábbi EasyMP Network Projection eszköztár jelenik meg. Ez az eszköztár a kivetítő működtetésére és a beállítások elvégzésére, valamint a hálózati kapcsolat leválasztására használható. Az eszköztár használatára vonatkozó részletes tudnivalók megtalálhatók „Az eszköztár használata” című részben.  [oldal.18](#)



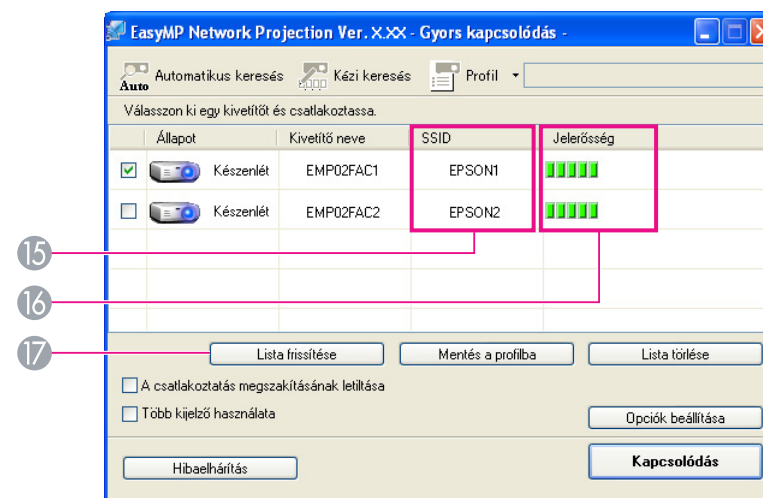
Ha másik számítógépről csatlakozik (például az előadó váltásakor), indítsa el az EasyMP Network Projection programot a csatlakoztatni kívánt számítógépen. Az éppen csatlakoztatott számítógép bontja a csatlakozást, majd a csatlakozni próbáló számítógép kapcsolódik a kivetítőhöz.

Indítsa el az EasyMP Network Projection programot a következő képernyő megjelenítéséhez. A következő táblázat leírja az egyes gombok és menüelemek működését.

Ha a rendszer Speciális kapcsolódási módban indul el



Ha a rendszer Gyors kapcsolódási módban indul el



- 1 **Automatikus keresés**
Speciális kapcsolódási módban rákereshet azokra a kivetítőkre, melyek a számítógéppel kapcsolatban álló hálózati rendszeren találhatók. Gyors kapcsolódási módban az SSID azonosító alapján kereshet rá a kivetítőre.
- 2 **Kézi keresés**
Speciális kapcsolódási módban megkeresheti a kivetítőt a megadott IP cím vagy a kivetítő neve alapján. Gyors kapcsolódási módban megkeresheti a kivetítőt a listáról kiválasztott SSID azonosító alapján.

3 Állapot

A következő hat ikon az észlelt kivetítők állapotát jelzi.







Készenlét

Válassza ki a csatlakozáshoz.



Foglalt

Válassza ki a csatlakozáshoz. Ha a **Kapcsolódás** parancsra kattint, az éppen csatlakoztatott számítógép leválik, az Ön számítógépe pedig csatlakozik.

	Foglalt (A csatlakoztatás megszakításának letiltása)	Nem lehet kiválasztani. A csatlakoztatás megszakításának letiltása opció be van állítva egy másik, már kapcsolódó számítógépen.
	Egy másik alkalmazás használja jelenleg	A kivetítő Konfiguráció menüje nyitva van. Kiválaszthatja, miután bezárta a Konfiguráció menüt, és újból lefuttatta a keresést.
	Keresés	Kézi keresés vagy Profil használata közben jelenik meg.
	Nem található.	Akkor jelenik meg, ha egy kivetítő nem található meg a Kézi keresés vagy Profil eredményeként. Gyors kapcsolódási módban csak az azonos SSID azonosítóval rendelkező kivetítőket választhatja ki.

4 Kivetítő neve

Megjelenik a kivetítő neve.

5 A csatlakoztatás megszakításának letiltása

Kiválasztásával megakadályozhatja a kapcsolat más számítógépek általi megszakítását, miközben a kiválasztott kivetítőhöz kapcsolódik.

6 Több kijelző használata

Többképernyős kijelző használatához jelölje be a négyzetet. Ha ki van választva, a képernyő alján megjelenik a Kijelző elrendezés és a Kijelző tulajdonságok.

 [oldal.22](#)


7 Hibaelhárítás

Ha gond támad és nincs kapcsolata, ennek a gombnak a megnyomásával nyithatja meg a EasyMP Network Projection hibaelhárítási képernyőjét.

8 Kapcsolódás

Csatlakozás a keresési eredmények listájáról kiválasztott kivetítőhöz. Amikor csatlakozik egy kivetítőhöz, megjelenik egy eszköztár.

9 Opciók beállítása

Általános beállításokat végezhet, például beállíthatja a feldolgozási módot az EasyMP Network Projection indításakor. A részleteket itt találja: Opciók beállítása  [oldal.39](#)

10 Mentés a profilba

Profilként menti el a hálózaton lévő kivetítők keresési eredményeit.

 [oldal.34](#)

11 Lista törlése

Törli az összes keresési eredményt.

12 IP cím (csak speciális kapcsolódási mód esetén)

Megjelenik a kivetítő IP-címe.


13 Kijelző

Válassza ki a kijelzőszámot (**Több kijelző használata** kiválasztása esetén). 

[oldal.29](#)

14 Profil



Megkeresheti a kivetítőt a hálózaton a **Mentés a profilba** segítségével elmentett Profil használatával.  [oldal.34](#)

15 SSID (csak Gyors kapcsolódási mód esetén)

Megjelenik a kivetítő SSID azonosítója.

16 Jelerősség (csak Gyors kapcsolódási mód esetén)

A jelerősség fokozódásával növekszik a világító visszajelzők száma.

17 Lista frissítése (csak Gyors kapcsolódási mód esetén)

Frissíti az Állapotot és a Jelerősséget.

Az eszköztár használata

A számítógép képernyőjén megjelenik az eszköztár, miután az EasyMP Network Projection szoftver elindult, és a kivetítővel létrejött a kapcsolat. Ez az eszköztár a kivetítő működtetésére és a beállítások elvégzésére használható.



Cél kivetítő kiválasztása

Ide kattintva korlátozhatja az eszköztárról működtetett kivetítők számát, amikor több kivetítőt használ az elosztási funkció vagy többképernyős kijelzés alkalmazása mellett. Az ikon alatti kijelzés mutatja a vezérelhető kivetítőket.

Egész azt jelzi, hogy az összes csatlakoztatott kivetítő vezérelhető. Például, ha megjelenik az „1, 3”, akkor az 1. és a 3. kivetítő vezérelhető.

Kattintson az  ikonra a következő képernyő megjelenítéséhez.

	Szám	Kivetítő neve	Kijelző
<input checked="" type="checkbox"/>	1:	EMP02FAC1	1
<input checked="" type="checkbox"/>	2:	EMP02FAC2	1
<input checked="" type="checkbox"/>	3:	EMP02FAC3	1

1

2

3

- A vezérelni kívánt kivetítő kiválasztása.
- Egy kiosztott kivetítő számát jelzi. Ez a szám jelzi azon kivetítő számát, amelyet az eszköztárról vezérelhet.
- A kivetítő állapotát jelzi.



Stop

Kivetítés leállítása a kivetítőhöz csatlakoztatott állapotban.



Megjelenít

Megszünteti a Stop vagy Szünet állapotot.



Szünet

Szünetelteti a kivetített képeket a kivetítőhöz csatlakoztatott állapotban. A hanglejátszás nem szünetel.




Bemutató mód

A Bemutató mód minden kattintásnál átvált az engedélyezett/letiltott állapot között. [oldal.21](#)



Kivetítő vez.

Miközben a kivetítő a hálózathoz kapcsolódik, a kivetítő A/V némítás, PC forrás átváltása és Videó forrás átváltása funkciója a távirányítóval és a kivetítő kezelőpanelével egyaránt vezérelhető.

Kattintson a  ikonra az alábbi eszköztár megjelenítéséhez.



4

5

6



4 A/V némítás

Megegyezik a távirányító [Shutter] gombjának funkciójával.

[Használati útmutató "Távirányító"](#)



5 PC forrás átváltása

A Forrás minden kattintásnál a Számítógép, BNC, DVI-D és a LAN között váltakozik.




6 Videó forrás átváltása

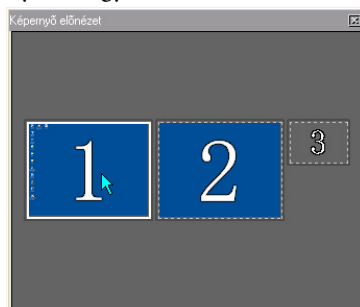
A Forrás minden kattintásra átvált az S-Video, a Video és a HDMI bemeneti port között. Az S-video bemeneti portra nem lehet átváltani, ha nincs csatlakoztatva a kábel. Az S-video bemeneti port nem vált, ha a kábel nincs csatlakoztatva.



Képernyő előnézet

Megjeleníti a többképernyős előnézeti képernyőt.

A végrehajtott beállítások előnézetének megtekintéséhez kattintson az  ikonra. A kijelzőre kattintva a Képernyő előnézet teljes képernyőre nagyítható.



Opciók beállítása

Beállítható a számítógépes képek átvitele alatti átviteli teljesítmény.

 [oldal.39](#)



Filmküldés mód

Ezen a kivetítőn nem használható. „A csatlakoztatott kivetítők nem támogatják a Filmküldést.” üzenet jelenik meg.

Lekapcsolódás

Szétkapcsol

Megszakítja a kivetítő csatlakoztatását.



Jelerősség

Gyors kapcsolódási móddal létrehozott kapcsolat esetén jelenik meg. Ahogyan fokozódik a jelerősség, úgy növekszik a világító jelzők száma. Ahogyan fokozódik a jelerősség, úgy növekszik a világító jelzők száma.



Váltás eszközsor megjelenítésére

Az alábbiak szerint váltja az eszköztár megjelenítését. Az eszköztár megjelenítése a következő váltásig változatlan marad.

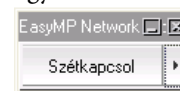
Teljes



Normál



Egyszerű





EasyMP Network Projection hasznos funkciói

Ebben a fejezetben olyan funkciókkal ismerkedhet meg, amelyek egy értekezlet vagy bemutató során lehetnek hasznosak, például azzal a funkcióval, amelynek köszönhetően egy számítógépről több kivetítőre küldhet képeket (többképernyős kijelzés).

Bemutató módban a képek csak akkor jelennek meg, ha PowerPoint diavetítést végez egy számítógépen. Amikor leállítja a diavetítést, a kivetítő fekete képernyőt jelenít meg. Ez akkor hasznos, ha csak a diavetítést szeretné megjeleníteni.

A PowerPoint mellett a Keynote is kompatibilis a bemutató móddal Macintosh esetén.

Eljárás

1 Szükség esetén válasszon ki egy másik kivetítőt, amelyet vezérelni szeretne. ➡ [oldal.18](#)


2 Kattintson a  gombra az eszköztáron.

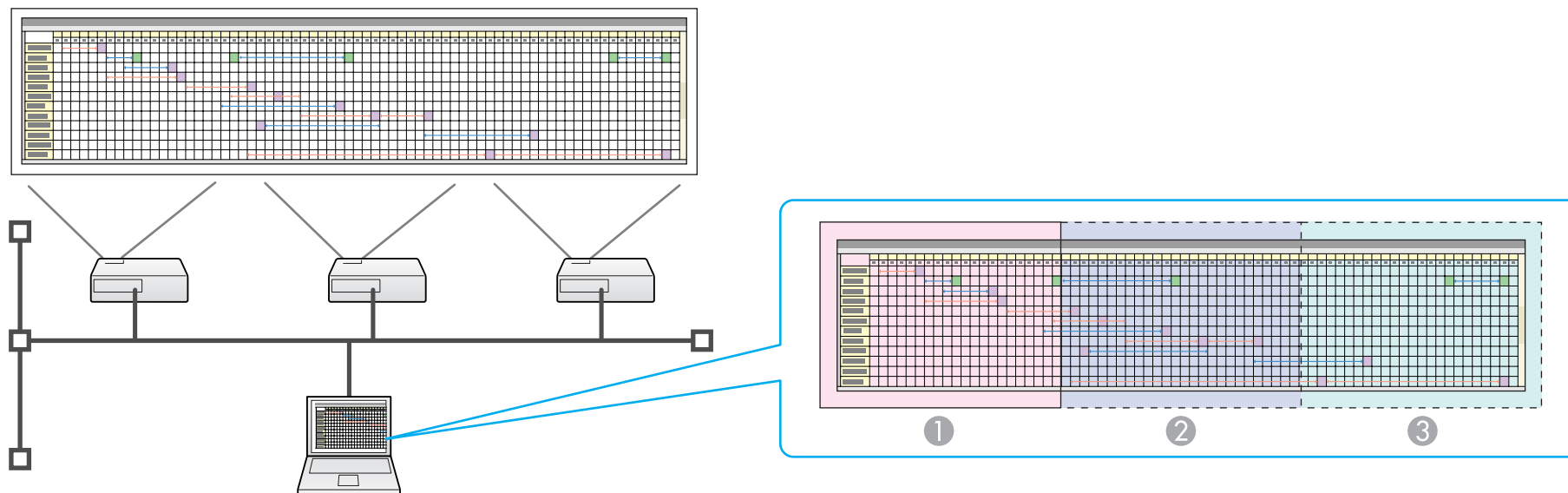
Elindul a bemutató mód.

3 Kattintson ismét a  gombra a bemutató módból való kilépéshez.



Ha megnyomják a [▼] gombot egy PowerPoint diavetítés kivetítése közben, megjelenik a következő dia. Az előző dia megjelenítéséhez nyomja meg a [▲] gombot.

A többképernyős kijelzési mód lehetővé teszi különböző képek kivetítését több olyan kivetítőről, amely egyetlen számítógéphez kapcsolódik. Windows esetén több virtuális kijelző  illesztőprogram is beállítható a számítógépen, és mindegyik kép kivetíthető a kivetítővel. Ez a funkció nem áll rendelkezésre Windows Vista alatt a Windows Vista specifikációiban található korlátozások miatt. Macintosh esetén a funkció bekapcsolásához külső monitort kell csatlakoztatni a számítógéphez. Jóllehet az alábbi magyarázat a virtuális kijelzőre vonatkozik, Macintosh esetén a művelet a fizikailag csatlakoztatott monitoron megjelenő képernyőkre vonatkozik.

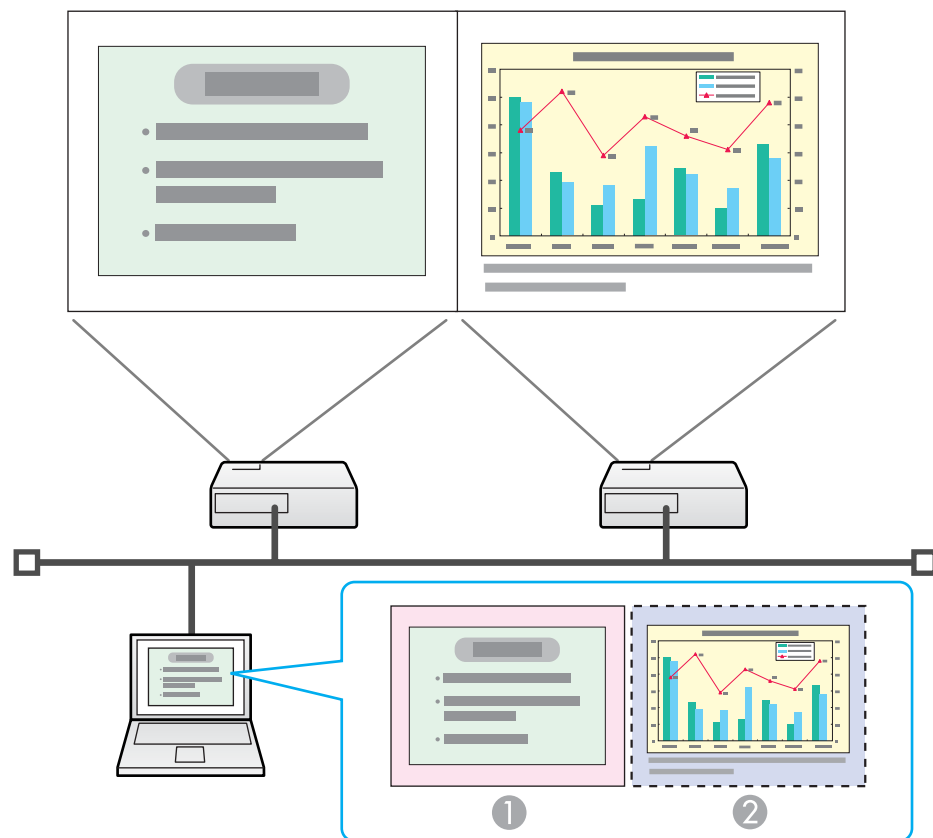


- ① Tényleges monitorkép
- ② Az 1. virtuális kijelző képe
- ③ A 2. virtuális kijelző képe

Példa a virtuális kijelző beállítására

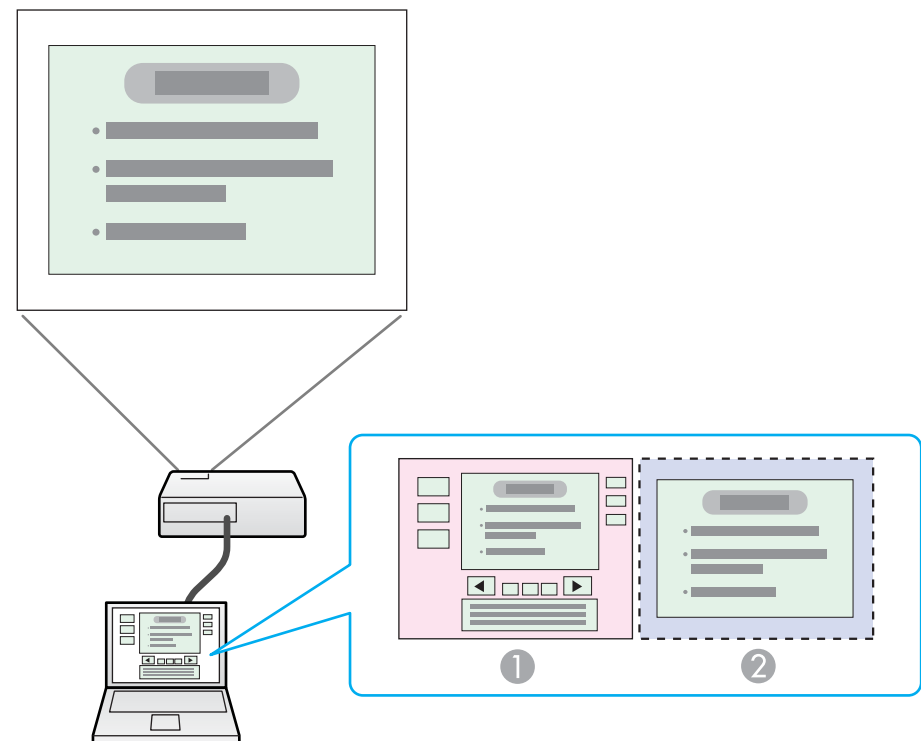
A virtuális kijelző kiosztásának elrendezésével kivetheti kizárólag azt a képet, amelyet be akar mutatni a bemutató során, vagy kivethet különféle képeket balról jobbra haladva.

1. elrendezési minta



- 1 Tényleges monitor-kép PowerPoint fájl
- 2 Virtuális kijelző képe Excel fájl

2. elrendezési minta



- 1 Tényleges monitor-kép PowerPoint fájl előadói eszközök
- 2 Virtuális kijelző képe Diavetítés egy PowerPoint fájl felhasználásával

A többképernyős kijelzési funkció használatát megelőző eljárás

1. A virtuális kijelző beállítása [oldal.24](#)

Windows-környezetben szükség esetén engedélyezze a [virtuális kijelző](#) illesztőprogramját. Windows és Macintosh esetén egyaránt állítsa be a virtuális kijelző elrendezését.


2. A kivetítendő kép kiosztása [oldal.28](#)

Nyissa meg a kivetítendő fájlt, majd helyezze a képernyőt a virtuális kijelzőre a tényleges kivetítési elrendezés szerint.


3. A kiosztott képek kivetítése [oldal.29](#)

Osszon ki egy virtuális kijelző számot annak a kivetítőnek, amelyet a hálózaton keresztül csatlakoztatott, majd indítsa el a kivetítést.

A virtuális kijelző beállítása

Ez a rész a virtuális kijelző 1. példához tartozó elrendezését fejt ki.  [oldal.23](#)

Engedélyezze a virtuális kijelző illesztőprogramját (csak Windows esetén)

Engedélyezze a [virtuális kijelző](#) illesztőprogramját. Az alábbiakban felsorolt felhasználóknak nem kell végrehajtaniuk ezt a műveletet. Ugorjon a következő eljáráshoz:  "A virtuális kijelző beállítása" [oldal.24](#).

- Azok a felhasználók, akik engedélyezték a virtuális kijelző használatát az EasyMP Network Projection telepítésével.
- Macintosh felhasználók számára.

Eljárás

- 1 **Indítsa el a Windows rendszert a számítógépen, majd válassza a „Start” - „Programok” (vagy „Minden program”) -**

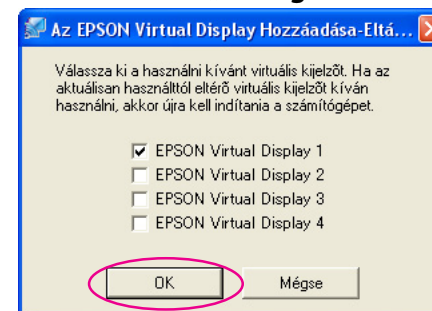
„EPSON Projector” - „Az EPSON Virtual Display Hozzáadása-Eltávolítása” parancsot.

Megjelenik Az EPSON Virtual Display Hozzáadása-Eltávolítása képernyő.

2 Válassza ki a használni kívánt virtuális kijelzőt.

Legfeljebb négy monitor vehető fel. Ebben a példában egyetlen virtuális kijelző használandó. Több virtuális kijelző beállítása esetén annyi kijelzőt válasszon, amennyi szükséges. Bármelyik kijelzés kiválasztható.

3 Kattintson az „OK” gombra.



Amikor az OK gombra kattint, ezzel engedélyezi a virtuális kijelző illesztőprogramjait. Ekkor teljesen normális, ha a kijelzés vibrál. Várja meg, amíg Az EPSON Virtual Display Hozzáadása-Eltávolítása képernyő bezáródik.

A virtuális kijelző beállítása

Az EasyMP Network Projection elindítása után a virtuális kijelzők beállítása Windows és Macintosh esetén eltérő. A kétféle eljárást az alábbiakban külön-külön ismertetjük.



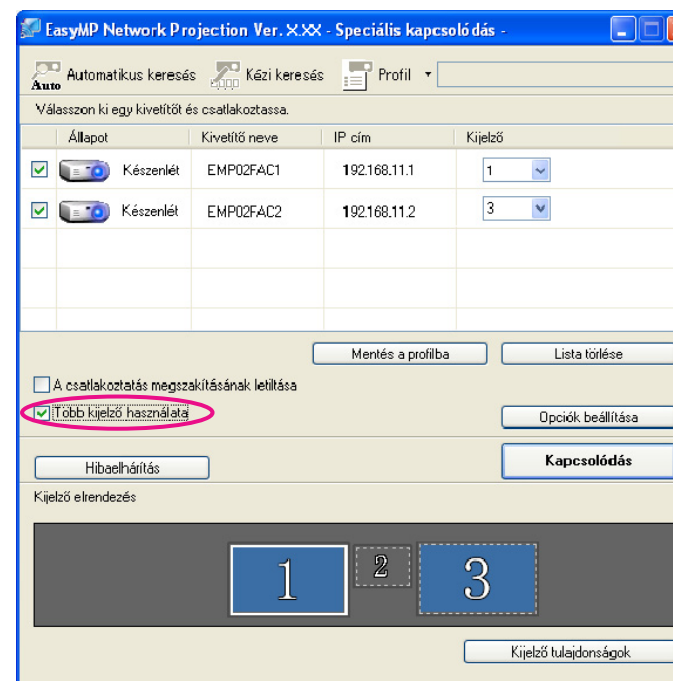
Ellenőrizze az alábbiakat, mielőtt elindítja az EasyMP Network Projection programot, ha vezeték nélküli LAN-on keresztül kapcsolódik. Ha a felsoroltak helytelenül vannak beállítva, akkor a többképernyős kijelzés nem használható.

- A számítógép és valamennyi kivetítő SSID azonosítójának meg kell egyeznie.
- A számítógépnek és valamennyi kivetítő vezeték nélküli LAN kártyájának ugyanazon a vezeték nélküli LAN rendszeren kell lennie. A kivetítő SSID beállítása és vezeték nélküli LAN rendszerbeállítása a kivetítő Konfiguráció menüjében található Hálózat menüben módosítható. ➡ [Használati útmutató "Vezeték nélküli helyi hálózat menü \(csak a kiegészítő vezeték nélküli LAN egység telepítése esetén\)"](#)

Eljárás

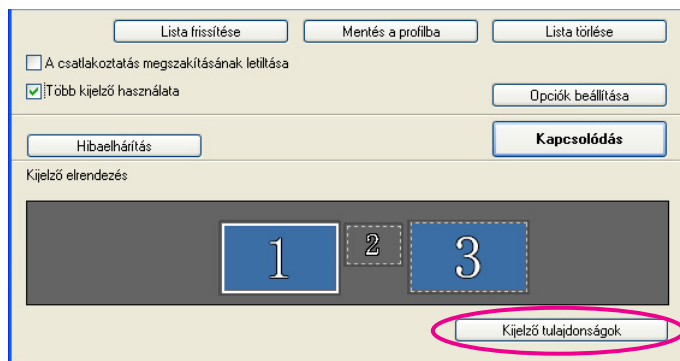
Windows esetén

- 1 Válassza a „Start” - „Programok” (vagy „Minden program”) - „EPSON Projector” - „EasyMP Network Projection” parancsot az EasyMP Network Projection elindításához.
- 2 Jelölje be a „Több kijelző használata” jelölőnégyzetet.



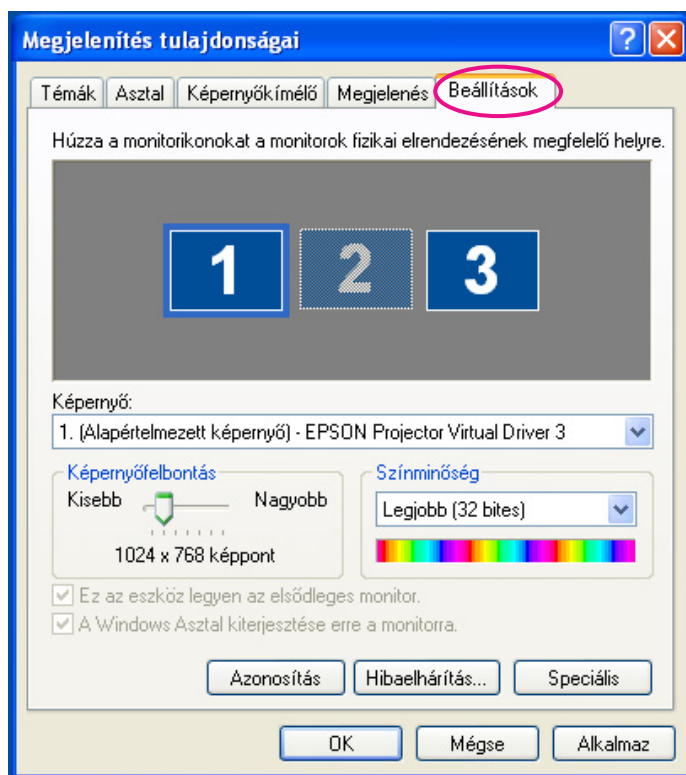
A képernyő alján megjelenik a Kijelző elrendezés és a Kijelző tulajdonságok.

- 3 Kattintson a „Kijelző tulajdonságok” lehetőségre.



Megjelenik a „Kijelző tulajdonságok” képernyő.

4 Kattintson a „Beállítások” fülre.

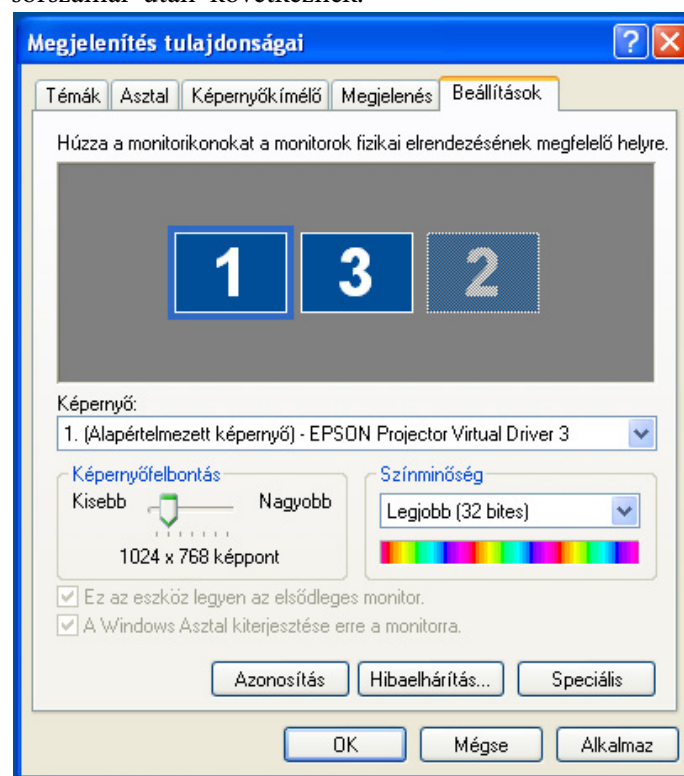


5

Húzza a megjelenő monitorikont a kívánt helyre.

Itt a tényleges monitor (1) a bal oldalon, míg a virtuális monitor (3) a jobb oldalon található.

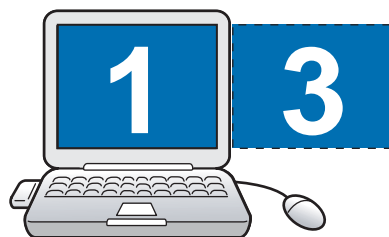
Ha a számítógépen több kijelzőkimeneti terminál található, a virtuális terminálokhoz hozzárendelt számok a fizikai terminálok sorszámai után következnek.





- Ha külső monitort csatlakoztat másodlagos monitorként, akkor ennek a képernyőnek a képét nem lehet kivetíteni.
- A hardvertől függően a másodlagos monitor száma „2-től” eltérő szám is lehet. Ha a monitor ikonja megjelenik a képernyőn, kattintson az ikonra és ellenőrizze, hogy a „Kijelző” alatt megjelenő monitor típusa eltér-e a „másodlagostól”.
- A képernyőfelbontás beállításait illetően lásd a következőt.
☞ [oldal.50](#)

Elrendezett monitorikon esetén virtuális kijelző van csatlakoztatva az alábbi képen látható módon.



3

Kattintson az „OK” gombra. A Kijelző tulajdonságai képernyő bezáródik.

Eddig a pontig a virtuális kijelző elrendezése rögzítésre került. Ezután ossza ki a kivetítés képeit. ☞ [oldal.28](#)

Macintosh esetén

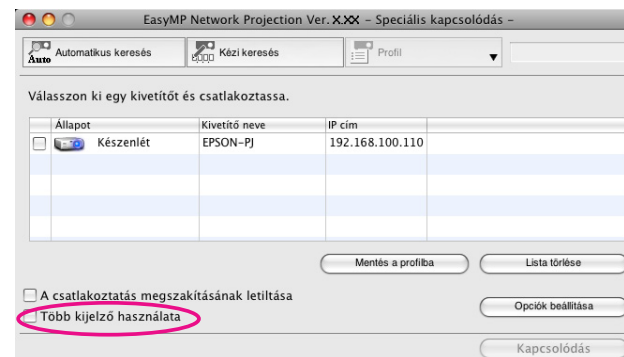
1

Indítása EasyMP Network Projection. Kattintson kétszer az Applications mappára azon a merevlemezen, ahová az EasyMP Network Projection szoftvert telepítette, majd kattintson kétszer az EasyMP Network Projection ikonra.

Válassza a Speciális kapcsolódási módot, majd végezze el az indítást.

2

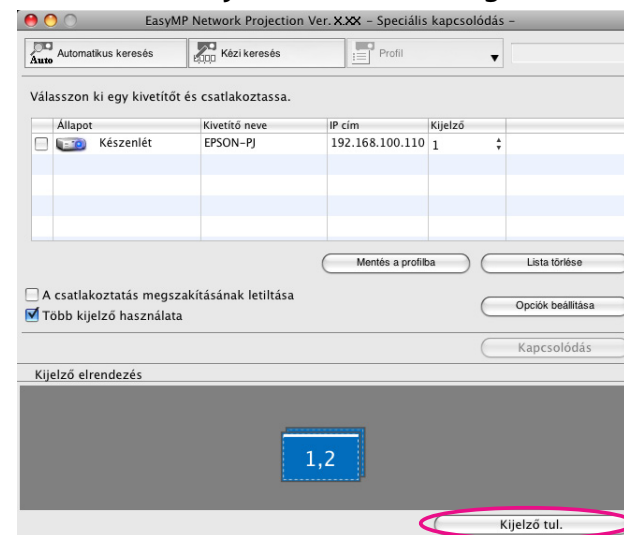
Jelölje be a „Több kijelző használata” jelölőnégyzetet.



A képernyő alján megjelenik a Kijelző elrendezés és a Kijelző tulajdonságai.

3

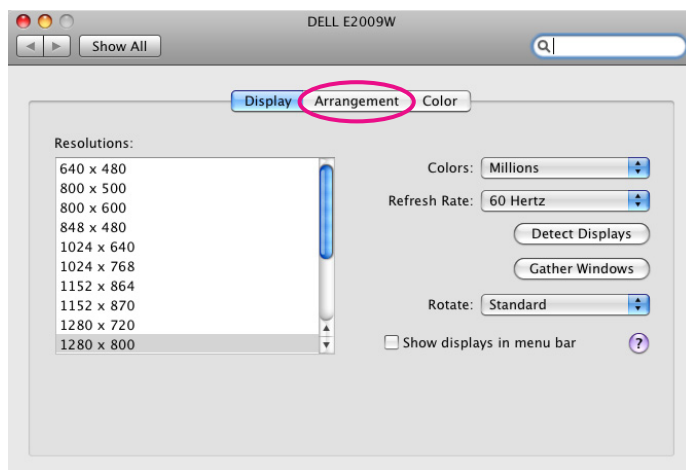
Kattintson a „Kijelző tul.” lehetőségre.



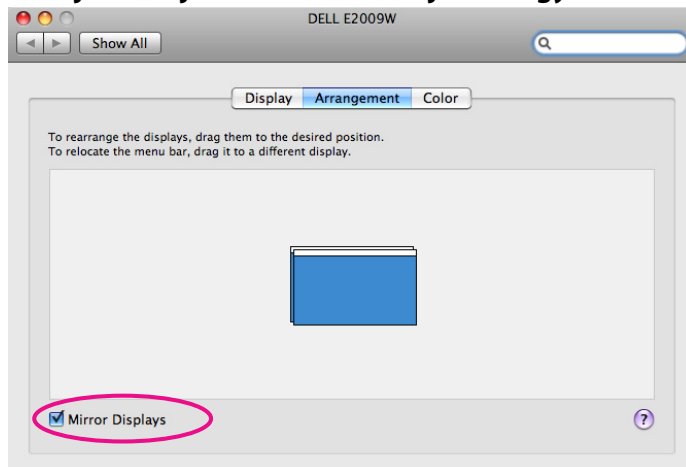
Megjelenik a kijelzőbeállítások képernyője.

4

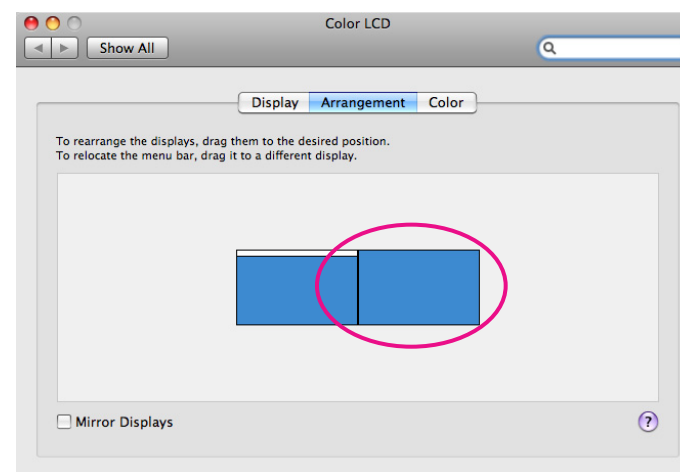
Kattintson az „Arrangement” parancsra.



- 5 Törölje a „Kijelzők tükrözése” jelölőnégyzetet.



- 6 Húzza a megjelenő monitorikont a kívánt helyre.



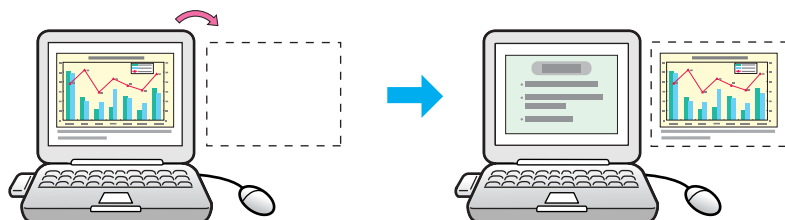
- 7 Zárja be a kijelzőbeállítások képernyőt.
Eddig a pontig a képernyő elrendezése rögzítésre került.

A kivetítendő kép kiosztása

Ez a rész a virtuális kijelző 1. példához tartozó elrendezését fejtí ki.
👉 [oldal.23](#)

Eljárás

- 1 Nyissa meg a kivetíteni kívánt képet.
Indítsa el a PowerPoint és Excel fájlt.
- 2 Húzza az ablakot a kívánt virtuális kijelző monitorhoz, és ossza ki oda, ahol a képet ki kell vetíteni.
Húzza el az Excel ablakot jobbra, amíg el nem tűnik. Ennek eredményeként a PowerPoint ablak a tényleges monitoron, az Excel ablak pedig a virtuális kijelzőn a jobb oldalon jelenik meg.



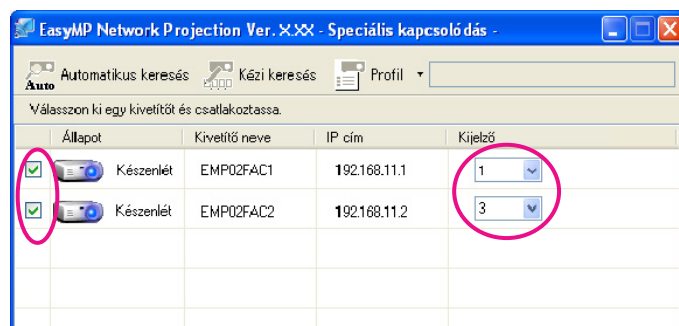
A kiosztott képek kivetítése

Ez a rész a virtuális kijelző 1. példához tartozó elrendezését fejt ki.

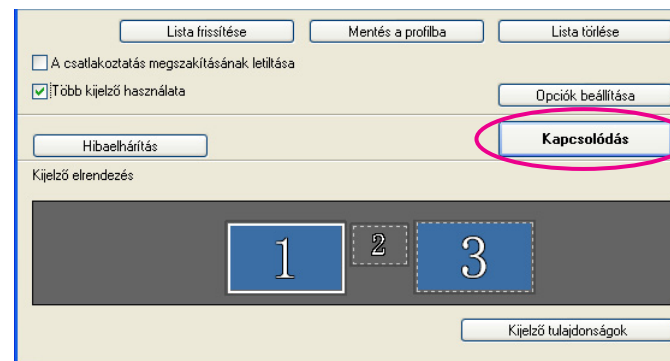
 [oldal.23](#)

Eljárás

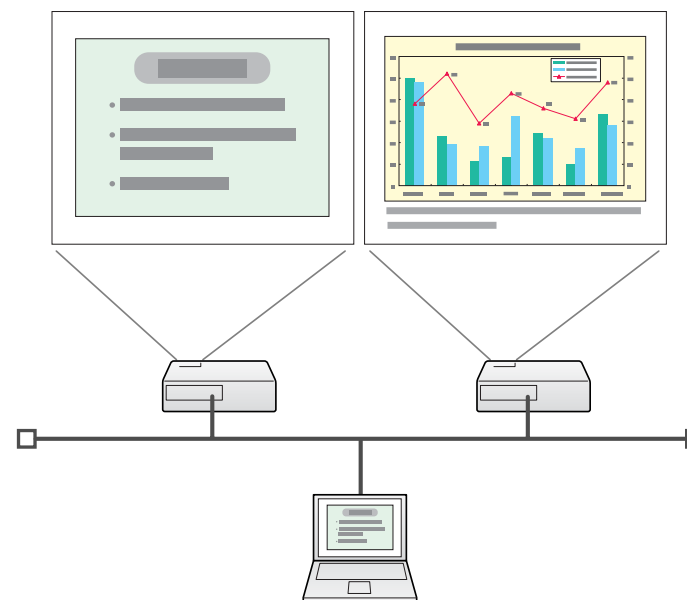
- 1 Válassza ki a „kijelzőre” kiosztani kívánt virtuális kijelző számát, és állítsa be, hogy melyik képet melyik kivetítőről kell kivetíteni.



- 2 Kattintson a „Kapcsolódás” gombra.



Megtörténik az egyes kivetítőkhöz kiosztott képek kivetítése.



Windows-környezetben a számítógépen nem tekintheti meg a virtuális kijelzőre küldött képet. Ha be szeretné állítani a képet a virtuális kijelzőn, akkor ezt a kivetített képen kell megtennie.

Ha szeretne egérműveleteket végrehajtani a virtuális kijelzőn, mozgassa az egérkurzort a virtuális kijelző felé, hogy a kurzor megjelenjen a virtuális kijelzőn.



A többképernyős kijelzés megszüntetéséhez kattintson a „Szétkapcsol” parancsra az eszköztáron.



- Windows-környezetben a virtuális kijelző illesztőprogramjának engedélyezése esetén az egérmutató kitolható a képernyőn kívülre, ezért előfordulhat, hogy szem elől téveszti a mutató helyét. Ha nem használja a virtuális kijelzőt, törölje ki a pipát a virtuális kijelzőre vonatkozó jelölőnégyzetből. Az EPSON Virtual Display Hozzáadása-Eltávolítása alatt, hogy az egérmutatót ne lehessen kitolni a képernyő határain kívülre. Ha később újból használni kívánja a többképernyős kijelzést, ismét jelölje be a szükséges kijelzőt. Az EPSON Virtual Display Hozzáadása-Eltávolítása alatt. A pipa törlésével kapcsolatban lásd a következőt. ➡ [oldal.24](#)
- Minden egyes kivetítő színtónusát beállíthatja. ➡ [Használati útmutató "Színkorrekció több kivetítőhöz \(többképernyős színbeállítás\)"](#)



Csatlakozás másik alhálózatra kapcsolt kivetítőhöz

Ez a fejezet kifejti, hogyan kell a számítógépet csatlakoztatni egy másik alhálózatra kapcsolt kivetítőhöz a meglévő hálózati rendszeren levő vezetékes LAN vagy vezeték nélküli LAN hozzáférési ponton keresztül.

Ez az alkalmazás alapértelmezés szerint csak a számítógéppel azonos alhálózatra kapcsolt kivetítőket keresi. Ezért amikor kivetítőket keres a hálózaton, az eltérő alhálózatra kapcsolt kivetítőket nem fogja megtalálni. Megadhat és csatlakoztathat azonban másik alhálózatra kapcsolt kivetítőt is, mégpedig a következőképpen:

- Adja meg az IP-címet vagy a vetítő nevét, és végezzen keresést.
Az IP-cím közvetlenül is megadható. Emellett ha a csatlakoztatni kívánt kivetítő neve regisztrálva van a DNS-kiszolgálón, a keresés végrehajtásához elegendő beírnia a kivetítő nevét. ➡ [oldal.33](#)
- Keresés profil alapján
Ha rákeresett egy másik alhálózatra kapcsolt kivetítőre az IP cím vagy a kivetítő neve megadásával, a keresést elmentheti egy profilként olyan névvel, melyet könnyű megjegyezni; ez a profil a későbbiekben bármikor felhasználható, ha egy másik alhálózatra kapcsolt kivetítőre kell rákeresnie. ➡ [oldal.34](#)



Ha a keresés során nem talál kivetítőt, ennek legvalószínűbb okai a következők. Haladjon tovább a megfelelő módon, a hiba okától függően.

Windows és Macintosh esetén egyaránt

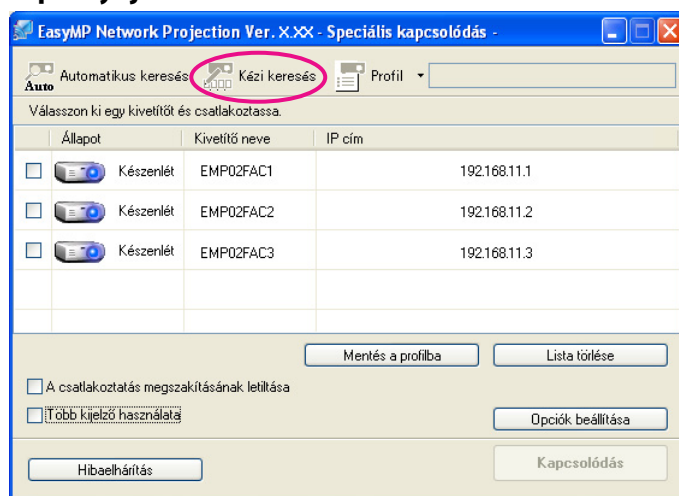
- A vezeték nélküli LAN jele hatótávolságon kívül esik vagy gyenge.
Ellenőrizze, nem zavarja-e valami a jelet.
Ha a külön kapható vezeték nélküli LAN egység fel van szerelve a kivetítőre, és a Macintosh egy vezeték nélküli LAN-hoz kapcsolódik
- Az AirPort: On nincs beállítva, vagy egy megfelelő elérési pont nincs kiválasztva.
Ellenőrizze, hogy az AirPort On értékre van-e állítva. Vagy pedig ellenőrizze, hogy ki van-e választva egy megfelelő hozzáférési pont.

A következő magyarázatokban, ha csak külön nem jelöljük másként, a Windows képernyőképeit használjuk.

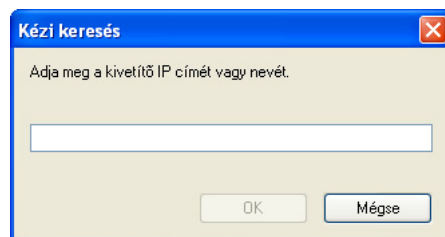
Macintosh használata során hasonló képernyők jelennek meg.

Eljárás

- 1 **Kattintson a „Kézi keresés” parancsra az kivetítőválasztó képernyőjén.**



- 2 **Adja meg a csatlakoztatni kívánt kivetítő IP-címét vagy a kivetítő nevét, majd kattintson az „OK” gombra.**



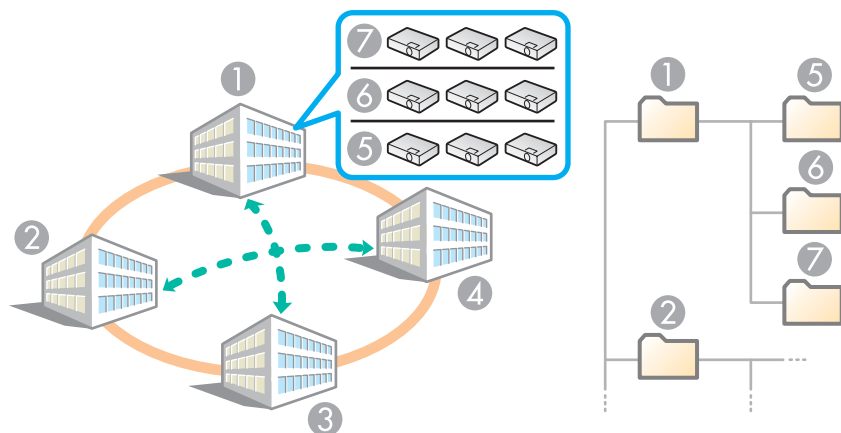
A keresési eredmények megjelennek az EasyMP Network Projection kivetítőválasztó képernyőjén.

Amennyiben a kívánt kivetítőt sikerült megtalálni, válassza ki, majd a kapcsolat létrehozásához kattintson a **Kapcsolódás** parancsra. Ha mindig ezt a kivetítőt fogja használni, mentse el a keresést egy profilként, hogy ne kelljen minden esetben megadni az idevonatkozó adatokat, amikor keresést végez. [oldal.34](#)



Ha a kézi keresést használja gyors kapcsolódási módban, megadhatja az SSID azonosítót. Ha a hálózaton sok kivetítő található, leszűkítheti a keresést az SSID használatával.

A rendszeresen használt kivetítő keresési eredményét elmentheti profilként. A profil lényegében egy fájl, amely tartalmazza az adott kivetítőre vonatkozó összes információt, például a kivetítő nevét, IP-címét és SSID azonosítóját. Ha meghatároz egy profilt, akkor a keresések végrehajtása során nem kell beírnia az IP-címet vagy a kivetítő nevét. Ha például létrehoz egy profils csoportot minden egyes helyszínhez, ahol a kivetítőt felállítja, és mappák segítségével kezeli azokat, akkor a kívánt kivetítő gyorsan megtalálható.



- | | |
|------------|------------|
| 1 A épület | 5 1. szint |
| 2 B épület | 6 2. szint |
| 3 C épület | 7 3. szint |
| 4 D épület | |

Ez a rész a profil létrehozásának és szerkesztésének módját ismerteti.

Profil készítése

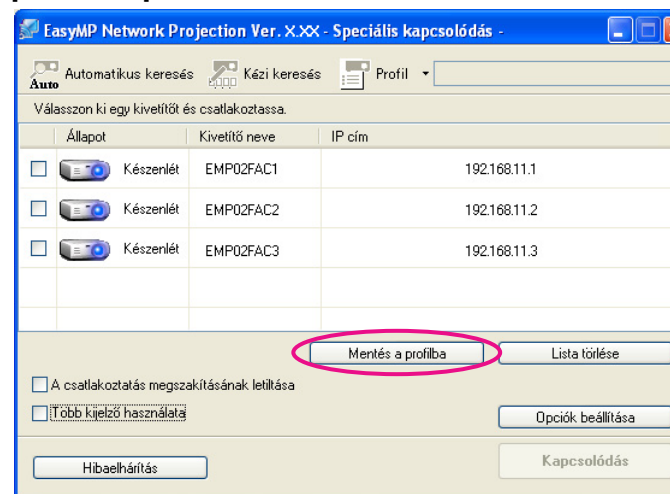
Profil a keresési eredmények elmentésével lehet létrehozni.

A korábban mentett profil szerkesztésére vonatkozó részletes tudnivalókkal kapcsolatban lásd a következő részt. [oldal.36](#)

Eljárás

1

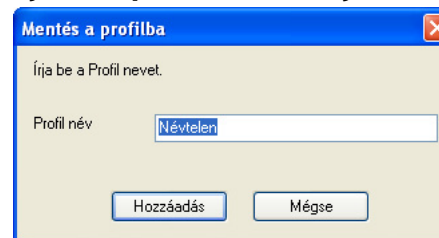
Ha a kivetítő megjelenik az EasyMP Network Projection kivetítőválasztó képernyőjén, kattintson a „Mentés a profilba” parancsra.



Megjelenik a Mentés a profilba képernyő.

2

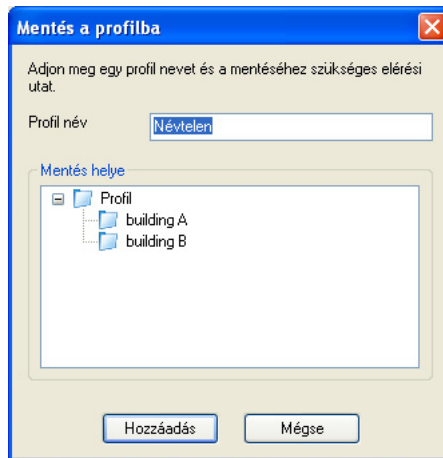
Írja be a profil nevét, majd kattintson a „Hozzáadás” parancsra.



A kivetítővel kapcsolatos adatok a profilban kerülnek regisztrálásra.

Ha korábban elmentett egy profilt, akkor a szoftver felszólítja Önt annak megerősítésére, hogy a profil felülírható-e. A profil más néven történő mentéséhez válassza a **Mentés másként** parancsot. Ha létrehozott egy mappát a profil számára, akkor a következő képernyők jelennek meg. A Profil név beírása és a **Mentés helye** kiválasztása után kattintson a **Hozzáadás** parancsra.

Windows esetén



Macintosh esetén



A profilhoz létrehozhat egy mappát; az ezzel kapcsolatos részletes tudnivalók a következő részben találhatók. [oldal.36](#)

Keresés profil megadásával

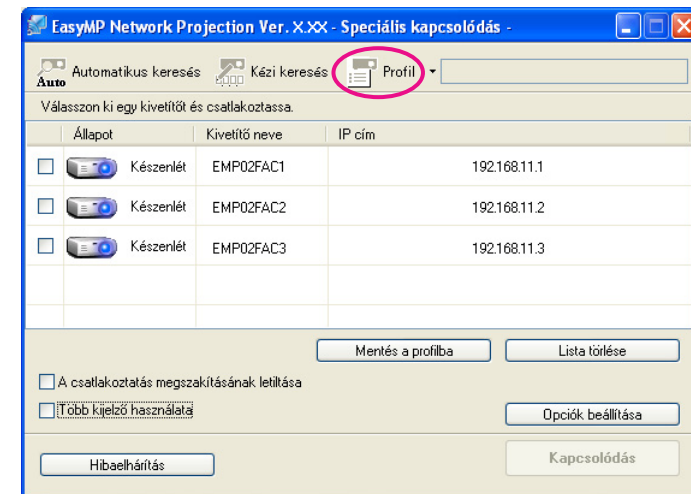
Keresést végezhet a létrehozott profil megadásával.

Eljárás

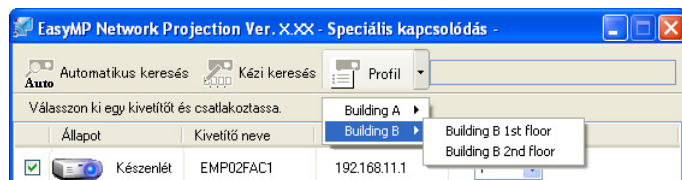


Kattintson a „Profil” parancsra az EasyMP Network Projection kivetítőválasztó képernyőjén.

Ha nincs regisztrálva profil, akkor nem tudja kiválasztani a **Profil** parancsot.



A megjelenő menüből válassza ki a csatlakoztatni kívánt kivetítőt.



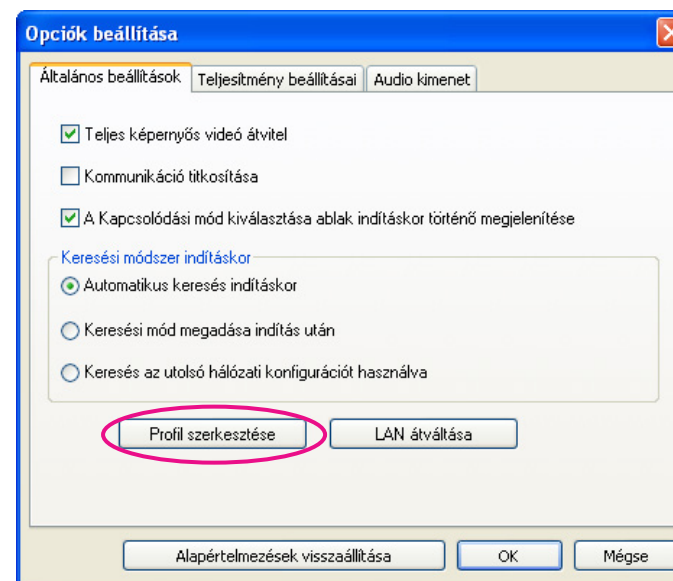
A keresési eredmények megjelennek az EasyMP Network Projection kivetítőválasztó képernyőjén. Amennyiben a kívánt kivetítőt sikerült megtalálni, válassza ki, majd a kapcsolat létrehozásához kattintson a **Kapcsolódás** parancsra.

Profil kezelése

Módosíthatja a profil nevét és hierarchikus struktúráját.

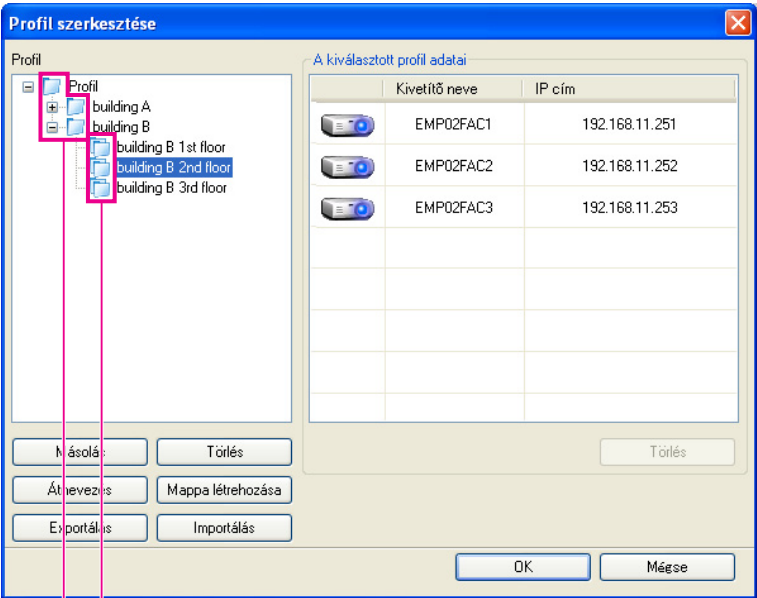
Eljárás

- 1 **Kattintson az „Opciók beállítása” parancsra az EasyMP Network Projection fő képernyőjén.**
Megjelenik az Opciók beállítása képernyő.
- 2 **Kattintson a „Profil szerkesztése” gombra.**



Megjelenik a Profil szerkesztése képernyő.

- 3 **Szerkessze a profilban regisztrált adatokat.**



- 1 : Mappát jelöl.
- 2 : Profil jelöl.

Profil	
Elem	Funkció
Profil	Megjelenítheti a regisztrált profilt. Kezelheti azt mappa létrehozásával. Húzással módosíthatja a profil sorrendjét vagy a mappát.
Másolás	Másolhatja a profilt. A másolt profil az eredetivel megegyező mappában, ugyanazzal a névvel kerül mentésre.
Törlés	Törölheti a profilt és a mappát.

Profil	
Elem	Funkció
Átnevezés	Megjelenítheti az Átnevezés párbeszédpanel, és átnevezheti a mappát vagy a profilt. Legfeljebb 32 karaktert írhat be az Átnevezés párbeszédpanelbe.
Mappa létrehozása	Létrehozhat egy új mappát.
Exportálás	Exportálhat egy profilt, továbbá importálhat és felhasználhat egy profilt.
Importálás	Akkor használja, ha szeretne beolvasni és használni egy exportált profilt.

A kiválasztott profil adatai	
Elem	Funkció
Kivetítő neve, IP-cím	Megjelenítheti a profilban regisztrált kivetítőadatokat.
Törlés	Törölheti a kiválasztott kivetítő információit. Ha az összes kivetítőinformációt törli, ezzel együtt a profil is törlődik.



Kattintson az „OK” gombra.

Menti a szerkesztéseket, és bezárja a Profil szerkesztése képernyőt.



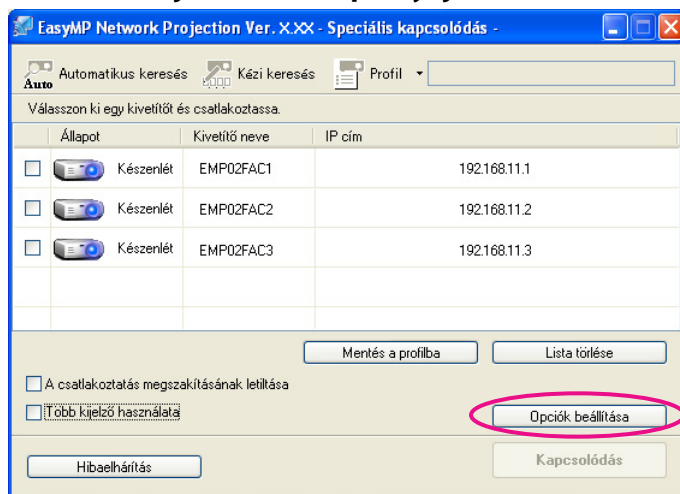
Az EasyMP Network Projection működésének beállítása

Beállításokat végezhet, például beállíthatja a feldolgozási módot az EasyMP Network Projection indításakor.

Beállításokat végezhet, például beállíthatja a feldolgozási módot az EasyMP Network Projection indításakor.
Kattintson az Opciók beállítása parancsra az EasyMP Network Projection fő képernyőjén.

Eljárás

- 1 Kattintson az „Opciók beállítása” parancsra az EasyMP Network Projection fő képernyőjén.



Megjelenik az Opciók beállítása képernyő.

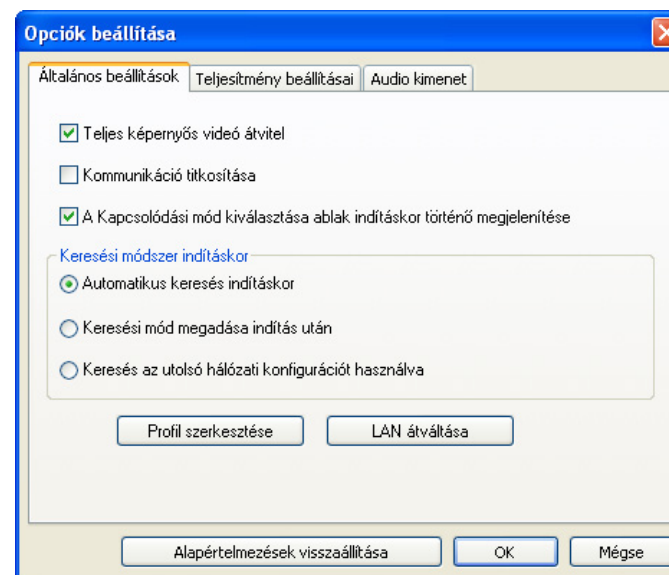
- 2 Állítsa be az egyes elemeket.

A következő lépésben erősítse meg a beállított elemek részleteit.
Ha az összes szükséges beállítást elvégezte, kattintson az OK gombra az Opciók beállítása képernyő bezárásához.


Beállítások elvégzése

Végezzen el minden beállítást az Általános beállítások lapon és a Teljesítmény beállításai lapon.

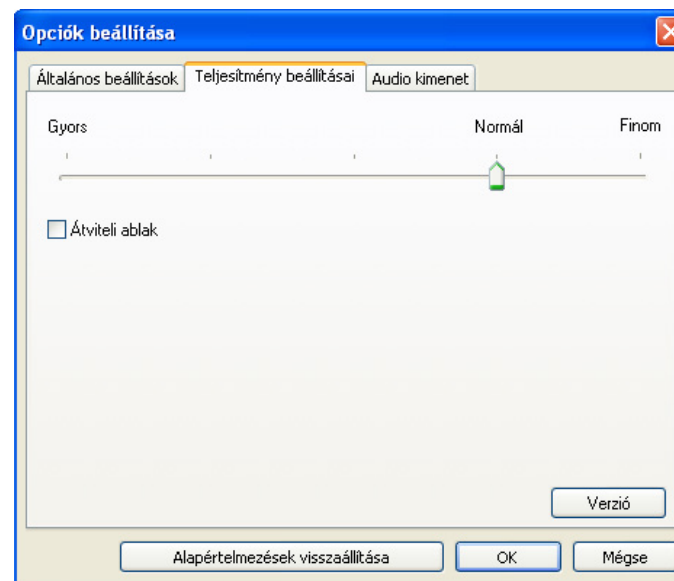
Általános beállítások lap



Teljes képernyős videó átvitel	Mivel ez a kivetítő nem támogatja a filmküldési funkciót, ez a beállítás le van tiltva.
Kommunikáció titkosítása	Az adatok titkosításához és átviteléhez ezt válassza ki. Az így megszerzett adatokat nem lehet megfejteni. Gyors kapcsolódási mód használatakor minden esetben feltétlenül jelölje be ezt a jelölőnégyzetet.


A Kapcsolódási mód kiválasztása ablak indításkor történő megjelenítése	Állítsa be, hogy a Gyors kapcsolódási mód/Speciális kapcsolódási mód képernyő megjelenjen-e, amikor az EasyMP Network Projection elindul. Törölje ezt a pipát, ha a szokásos indítási módszer mellett döntött.
Keresési módszer indításkor	Válassza ki, hogy az alábbi kivetítőkeresési módszerek közül melyik végrehajtására kerüljön sor, ha az EasyMP Network Projection elindul. Automatikus keresés indításkor Keresési mód megadása indítás után Keresés az utolsó hálózati konfigurációt használva
Profil szerkesztése	Megjelenik a Profil szerkesztése párbeszédpanel.  oldal.36
LAN átváltása	Csak Windows esetén Megjelenik a Hálózati adapter váltása párbeszédpanel. Ez akkor használatos, ha váltani kell a kereséshez használni kívánt hálózati adaptert abban az esetben, amikor a számítógép több adapterrel rendelkezik. Alapértelmezés szerint a rendszer az összes hálózati adaptert használja kereséshez. Ha mindig vezetékes LAN-t használ kapcsolódási módszerként, válasszon ki egy vezetékes LAN-adaptert.
Alapértelmezések visszaállítása	A Profil szerkesztése és LAN átváltása kivételével az Általános beállítások lapon található összes beállítási értéket visszaállíthatja az alapértelmezett értékre.

Teljesítmény beállítási lap



Teljesítmény-beállító csúszka	A teljesítmény lehetséges beállításai: Gyors , Normál és Finom . Állítsa Gyors értékre, ha a film kivetítése megszakad.
Átviteli ablak	Csak Windows esetén (a Windows Vista kivételével) Állítsa be, hogy át kíván-e vinni többretegű ablakot. A többretegű ablakot akkor használjuk, ha a számítógépen megjelennek olyan tartalmak, például üzenetek, amelyeket a kivetítő nem vetít ki. Jelölje be ezt a jelölőnégyzetet az olyan tartalmak, például üzenetek kivetítéséhez, amelyek többretegű ablakot használnak. Törölje a jelölést ebből a jelölőnégyzetből, ha azt szeretné, hogy az egérmutató ne villogjon a képernyőn.
Alapértelmezések visszaállítása	Visszaállíthatja a Teljesítmény beállításai lap összes beállítását az alapértelmezett értékre.



Ha a  elemre kattint az eszköztáron, csak a Teljesítmény beállítási lap jelenik meg.

Audio kimenet lap

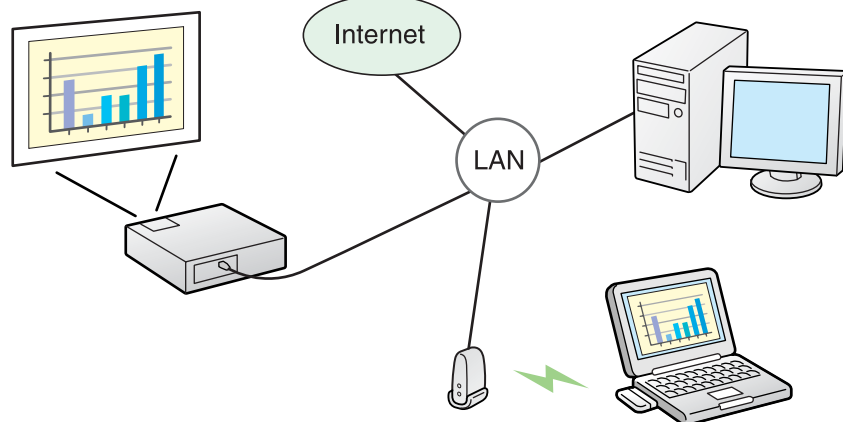
Mivel ez a kivetítő nem támogatja a hangküldési funkciót, az Audio kimenet lapon található beállítások le vannak tiltva.



A Hálózati kivetítő funkció használata a képek kivetítéséhez

Ez a fejezet elmagyarázza, hogyan vetítse ki a képeket egy számítógépről a Hálózati kivetítés alkalmazással, amely a Windows Vista szabványos alkalmazása.

"A Hálózati kivetítő a Windows Vista egy szabványos funkciója. A számítógép képének kivetítése a kivetítő hálózaton keresztül való felismerése után az operációs rendszer ezen funkcióját használva speciális szoftver telepítése nélkül megoldható.



A hálózaton keresztül vetítheti ki számítógépének képét, ha számítógépével csatlakozik a kivetítőhöz.

Kompatibilis operációs rendszer
Windows: Vista Home Premium/Vista Business/Vista Enterprise/Vista Ultimate

Ez a rész a Hálózati kivetítő funkció rövid magyarázatát tartalmazza.

Ellenőrizze, hogy a kivetítő és a számítógép megfelelően vannak-e csatlakoztatva a hálózathoz, és végezze el a következő lépéseket.

Eljárás


- 1** Kapcsolja be a kivetítőt, majd nyomja meg a [LAN] gombot a távirányítón.

- 2** A számítógépen indítsa el a Windowst, majd kattintson a „Start” - „Minden program” - „Kellékek” - „Csatlakozás egy hálózati kivetítőhöz” menüpontra.

Megjelenik a kapcsolat-beállítási képernyő.

A kivetítőt az IP-cím megadása segítségével ismeri fel a számítógép, de utasíthatja az operációs rendszert a csatlakoztatott kivetítők automatikus felismerésére is.

- 3** Ha az operációs rendszer az összes csatlakoztatott kivetítőt azonosította, válassza ki a használni kívánt készüléket és kattintson a „Csatlakozás” lehetőségre.

Ha a kivetítő jelszavát kérő képernyő jelenik meg, akkor adja meg azt a Kivetítő jelszót, ami a LAN készenléti képernyőjének az alján látható.  [oldal.14](#)



Ha a „Hálózati kivetítő” lehetőséget a Windows Tárgyaló „Opciók” részéből használja, akkor a számítógép kijelzőjének színbeállítását a lehető legmagasabb értékre (32 bit) állítsa. Ha számítógépe nem képes a 32 bites megjelenítésre, akkor egy üzenet jelenik meg, és a csatlakozás sikertelen lesz.



Számítógép használata a kivetítők beállításához, felügyeletéhez és vezérléséhez

Ez a fejezet leírja, hogyan kell használni a hálózatra kapcsolt számítógépet a kivetítő beállításainak módosításához és a kivetítő vezérléséhez.

A kivetítőhöz hálózaton keresztül kapcsolódó számítógép webböngészőjének segítségével a számítógépről állíthatja be és vezérelheti a kivetítőt. A beállítási és vezérlési műveletek távolról is végrehajthatók ennek a funkciónak a használatával. Emellett, mivel használhatja a számítógép billentyűzetét, könnyebben beírhatja a beállításhoz szükséges karaktereket.

Használja a Microsoft Internet Explorer 6.0 vagy újabb verziójú webböngészőt. Macintosh használata esetén a Safari böngészőt is használhatja. Azonban ha Safari böngészőt használ Mac OS X 10.2.8 alatt, előfordulhat, hogy bizonyos webes választógombok hibásan jelennek meg.



Webböngészővel akkor lehetséges a beállítás és a vezérlés, ha a **Hálózat** be lehetőséget állítja be a kivetítő Konfiguráció menüjének **Részletes** menüpontjában, még akkor is, ha a kivetítő **Készenléti üzemmód** ban van (ki van kapcsolva).

Az Internetes Vezérlés megjelenítése

A webes hozzáférés megjelenítéséhez használja a következő eljárást.



Ha a webböngészője proxykiszolgálón keresztül csatlakozik, akkor a webes hozzáférés nem jeleníthető meg. Internetes vezérlés használatához a hálózatra ne proxyszerveren keresztül, hanem egyéb eszközzel csatlakozzon.

A kivetítő IP-címének beírása

A webes hozzáférés a kivetítő IP-címének megadásával nyitható meg a következőképpen (Speciális kapcsolódási mód használata esetén).

Eljárás

1

Indítsa el a webböngészőt a számítógépen.

2

Írja be a kivetítő IP-címét a webböngésző címbeviteli mezőjébe, majd nyomja meg az [Enter] gombot a számítógép billentyűzetén.

Megjelenik a webes hozzáférés.

Ha a Web-hozzáf. jelszó be van állítva a Hálózat menüben a kivetítő Konfiguráció menüjében, adja meg a jelszót. Írja be a Web-hozzáf. jelszóként beállított karaktereket.

A Kivetítő Beállítása

Beállíthatja azokat az elemeket, amelyek általában a kivetítő Konfiguráció menüjében kerülnek beállításra. A beállítások a Konfiguráció menüben jelennek meg. Vannak olyan elemek is, amelyek csak a böngészőben állíthatók be.

A Konfiguráció menü azon elemei, amelyeket nem lehet beállítani a webböngészővel

A Konfiguráció menü összes eleme beállítható, a következő elemek kivételével.

- Jel menü - DVI/HDMI video tart.
- Beállítások menü - Trapézkorrekció - Quick Corner
- Beállítások menü - Mutató alakja
- Beállítások menü - Tesztábra
- Beállítások menü - Felhasználói gomb
- Részletes menü - Felhasználó logója regisztrálása
- Részletes menü - Működés - BNC szinkroncsat.
- Részletes menü - Nyelv

- Részletes menü - Működés - Nagy magasság
- Részletes menü - Működés - Zár időzítő
- Alaphelyzet menü - Alaphelyzetbe mind

Az egyes menük alatt elérhető menüelemek megegyeznek a kivetítő Konfiguráció menüjével.

☛ [Használati útmutató "A Funkciók Felsorolása"](#)

Csak a böngészőben beállítható elemek

Az alábbi elemeket csak a webböngészőben állíthatja be.

- SNMP-közösség neve
- Monitor jelszó

Ha beállítja a kivetítő Konfiguráció menüjében a Levél értesítés funkciót, a készülék értesítő üzeneteket küld az előre beállított e-mail címekre, ha probléma merül fel vagy figyelmeztetés jelenik meg a kivetítőn. Ez lehetővé teszi a kezelő értesítését a kivetítő hibáiról, még akkor is, ha a kivetítőktől távol tartózkodik.

☛ *Használati útmutató "Levél menü"*



- Legfeljebb három értesítési rendeltetési hely (cím) rögzíthető, és az értesítési üzeneteket egyszerre mind a három helyre el lehet küldeni.
- Ha a kivetítőben kritikus probléma lép fel és váratlanul leáll, lehetséges, hogy nem képes értesítést küldeni a kezelőnek a hibáról.
- Akkor lehetséges a felügyelet, ha a **Hálózat be** lehetőséget állítja be a kivetítő Konfiguráció menüjének **Részletes** menüpontjában, még akkor is, ha a kivetítő **Készenléti üzemmód** ban van (ki van kapcsolva).

Ha beállítja a kivetítő Konfiguráció menüjében az SNMP opciót, a készülék értesítő üzeneteket küld az előre beállított e-mail címekre, ha probléma merül fel vagy figyelmeztetés jelenik meg a kivetítőn. Ez akkor hasznos, ha a kivetítőt központilag egy távoli helyről vezérli.

☞ *Használati útmutató "Egyebek menü"*




- Az SNMP-t hálózati rendszergazdának vagy a hálózatot alaposan ismerő személynek kell kezelnie.
- Ahhoz, hogy a kivetítőt SNMP funkcióval felügyelje, telepítenie kell az SNMP-kezelő programot a számítógépre.
- Az SNMP segítségével történő kezelési funkció nem használható vezeték nélküli LAN hálózaton keresztül gyors kapcsolódási módban.
- Legfeljebb két rendeltetési hely IP-címe menthető.







Függelék

Ha számítógépes képeket vetít ki az EasyMP Network Projection futása közben, az alábbi korlátozások vannak érvényben. Ellenőrizze a következő pontokat.

Támogatott Felbontások

A következő számítógépes képernyőfelbontások vetíthetők ki. Nem csatlakozhat olyan számítógéphez, amelynek a felbontása nagyobb, mint UXGA .

- VGA  (640x480)
- SVGA  (800x600)*
- XGA  (1024x768)*
- SXGA  (1280x960)
- SXGA (1280x1024)*
- SXGA+ (1400x1050)*
- WXGA (1280x768)
- WXGA (1280x800)
- WXGA+ (1440x900)
- UXGA (1600x1200)

* Támogatott felbontások, ha a többképernyős kijelzés be van kapcsolva.

Ha egyedi képernyőmérettel rendelkező számítógépet használ, amelynek magasság/szélesség aránya nincs itt feltüntetve, akkor a rendszer a fenti 10 érték közül kiválasztja azt a képernyőfelbontást, amelyikhez a szélesség a legközelebb áll.

Ebben az esetben széles képernyőn vízszintes, keskeny képernyőn pedig függőleges üres margók jelennek meg fekete színben.

A kijelző színe

A kivetíthető számítógépes képernyők színeinek száma.

Windows	Macintosh
16-bites színmélység	Kb. 32 000 szín (16-bit)
32-bites színmélység	Kb. 16,7 millió szín (32-bit)

A többképernyős kijelzésnél a 16- és 32-bites színmélység garantált.

Kapcsolódások száma

Legfeljebb négy kivetítőt csatlakoztathat egy számítógéphez, és ennyit használhat egyszerre a kivetítéshez.

Egyszerre nem csatlakoztathat több számítógépet egy kivetítőhöz.

Egyebek

- Ha a vezeték nélküli LAN átviteli sebessége alacsony, a hálózati összeköttetés váratlanul megszakadhat.
- Filmek lejátszásakor a lejátszás nem olyan zökkenőmentes, mint amikor számítógépen jelennek meg.
- Előfordulhat, hogy a DirectX funkciók egyes részeit használó alkalmazások nem jelennek meg megfelelően. (Csak Windows esetén)
- Nem lehet teljes képernyős MS-DOS parancssorokat kivetíteni. (Csak Windows esetén)
- Előfordulhat, hogy a számítógépes képernyőn megjelenő és a kivetítővel kivetített kép nem egyezik meg pontosan.

Windows Vista használata során

Ügyeljen a következő szempontokra, amikor az EasyMP Network Projection szoftvert használja olyan számítógépen, amelyen Windows Vista fut.

A Windows Fotótárból történő kivetítés korlátai

Ügyeljen a következő két korlátozásra, amikor a Windows Fotótárat indítja az EasyMP Network Projection futtatása közben.

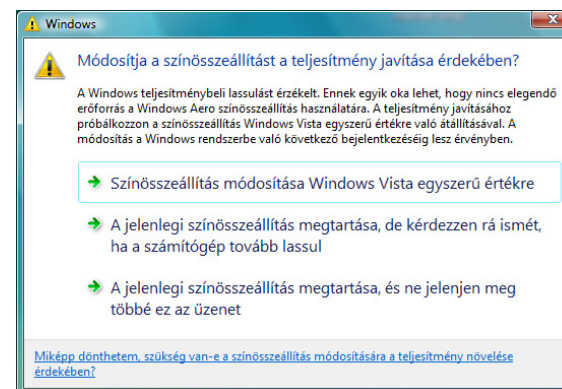
- A diavetítés egyszerű módon történik, ha Windows Photo Gallery alatt vetít.
Mivel az eszköztár nem jelenik meg, nem hajthat végre változtatásokat egy Téma (hatások) lejátszása közben, a Windows-élményindex értékétől függetlenül.
Az egyszerű mód elindítása után nem változtathatja meg a módot, ha a Windows Fotótár fut, még akkor sem, ha leállítja az EasyMP Network Projection szoftvert. Indítsa újra a Windows Fotótárat.
- Nem játszhat le filmeket.

Korlátozások Windows Aero esetén

Ügyeljen a következő két korlátozásra, ha a számítógép Windows Aero rendszerben jeleníti meg az ablakokat.

- A többretegű ablak kivetítésre kerül, függetlenül az EasyMP Network Projection Opciók beállítása pontjában található Átviteli ablak beállítástól.
Például ha az EasyMP Network Projection eszköztár Átviteli ablak beállítása le van tiltva, nem kerül kivetítésre, még akkor sem, ha a számítógép képernyőjén megjelenik; az eszköztár azonban kivetítésre kerül.

- Néhány perccel azt követően, hogy egy számítógépet csatlakoztat a hálózaton keresztül a kivetítőhöz az EasyMP Network Projection használatával, megjelenik a következő üzenet.
Javasoljuk a **Jelenlegi színösszeállítás megtartása, és ne jelenjen meg többé ez az üzenet** kiválasztását. Ez a beállítás a számítógép újraindításáig engedélyezett.



Ha a következő közül valamelyik felmerül, lásd az adott hibához megadott oldalszámot.

Hálózati funkciókkal kapcsolatos problémák

"Az EasyMP Network Projection használatával nem sikerül a csatlakozás." 🖱 oldal.53

"Amikor létrehozza a kapcsolatot az EasyMP Network Projection használatával, a kivetített kép változatlan marad, és másik számítógépről nem lehet csatlakozást létrehozni." 🖱 oldal.53

"A kivetítő nem található, amikor az EasyMP Network Projection elindul." 🖱 oldal.53

"Nem lehet csatlakozni speciális kapcsolódási módban vagy vezetékes LAN kapcsolattal" 🖱 oldal.54

"A diavetítés nem jeleníthető meg a kívánt kijelzőn a többképernyős kijelzési funkció használata esetén." 🖱 oldal.55

"Az alkalmazások nem jelennek meg a számítógép képernyőjén a többképernyős kijelzési funkció használata esetén." 🖱 oldal.55

"Az egérkurzor nem jelenik meg a számítógép képernyőjén." 🖱 oldal.55

"EasyMP Network Projection szoftverrel való csatlakozás esetén a kép nem vagy lassan jelenik meg." 🖱 oldal.56

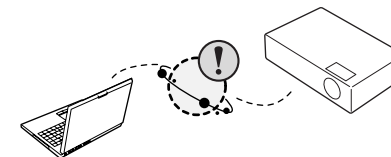
"Ha az EasyMP Network Projection használatával létesít kapcsolatot, PowerPoint diavetítésre nincs lehetőség." 🖱 oldal.56

"Ha EasyMP Network Projection használatával jött létre a kapcsolat, a képernyő nem frissül az Office alkalmazás használata során." 🖱 oldal.56

"Hibaüzenet az EasyMP Network Projection elindítása közben" 🖱 oldal.56

"A hálózati beállítások nem állnak helyre a számítógéppel fennálló kapcsolat EasyMP Network Projection programmal való bontása után." 🖱 oldal.58

"Levélküldésre akkor sem kerül sor, ha probléma támad a kivetítővel." 🖱 oldal.58



Felügyelettel és vezérléssel kapcsolatos problémák

Hálózati funkciókkal kapcsolatos problémák

Az EasyMP Network Projection használatával nem sikerül a csatlakozás


Ellenőrizze a képernyőn megjelenő üzenetet, majd hajtsa végre az alábbi ellenintézkedéseket.



Hibaüzenetek	Megoldás
Az alkalmazás használt verziója nem támogatott. Telepítse az alkalmazás legújabb verzióját a számítógépére.	Telepítse az EasyMP Network Projection aktuális verzióját a kivetítőhöz mellékelt EPSON Projector Software for Meeting & Monitoring CD-ROM lemezről.

Amikor létrehozza a kapcsolatot az EasyMP Network Projection használatával, a kivetített kép változatlan marad, és másik számítógépről nem lehet csatlakozást létrehozni.



Ellenőrzés	Megoldás
Az előadó elhagyta a konferenciatermet a hálózati kapcsolat megszakítása nélkül?	<p>EasyMP Network Projection használata esetén megszakadhat a kapcsolat a korábban csatlakoztatott számítógéppel, ha másik számítógép megpróbál csatlakozni a kivetítőhöz, és a kivetítő kapcsolódik a csatlakozást megkísérlő számítógéphez.</p> <p>Ezért ha a kivetítőhöz nincs beállítva a vetítő kulcsszava, vagy ismeri a vetítő kulcsszavát, akkor megszakíthatja az aktuális kapcsolatot, és ha kapcsolódási műveletet hajt végre, akkor kapcsolódhat a kivetítőhöz.</p> <p>Ha a kivetítőhöz be van állítva a vetítő kulcsszava, és Ön nem ismeri a vetítő kulcsszavát, akkor indítsa újra a kivetítőt, és csatlakozzon ismét.</p>



A kivetítő nem található, amikor az EasyMP Network Projection elindul.

Ellenőrzés	Megoldás
A vezeték nélküli LAN egység csatlakoztatva van? Vezeték nélküli LAN esetén	Ellenőrizze, hogy a külön kapható vezeték nélküli LAN egység megfelelően csatlakozik-e.
Megjelenik a Konfiguráció menü hálózati konfigurációs képernyője a kivetítőn?	Ha a hálózati konfigurációs képernyő megjelenik a kivetítőn, akkor az EasyMP Network Projection hálózati kapcsolata le van tiltva. Zárja be a hálózati beállításokat a kivetítőn, és térjen vissza a LAN készenléti képernyőhöz.
Elérhető a számítógép LAN-kártyája és a beépített LAN-funkció?	A Vezérlőpult - Rendszer - Hardver (eszközkezelő stb.) ellenőrzésével vizsgálja meg, hogy a LAN érvényes-e.
Az SSID megegyezik a hozzáférési pont azonosítójával? Gyors kapcsolódási mód	Állítson be a hozzáférési pont SSID azonosítójától eltérő SSID-t.  Használati útmutató "Hálózat menü (csak a/ az EB-Z8050W egység esetében)"

Ellenőrzés	Megoldás
A vezetékes LAN DHCP funkciója Be van kapcsolva? Gyors kapcsolódási mód	Kapcsolja Ki a Vezetékes LAN DHCP beállítását a Konfiguráció menüben.  Használati útmutató "Hálózat menü (csak a/a az EB-Z8050W egység esetében)"
Az igénybe vett hálózati adaptert megfelelően választotta ki az EasyMP Network Projection szoftverhez?	Ha a számítógépnek több LAN környezete van, csak akkor lehet csatlakozni, ha a hálózati adaptert megfelelő módon kiválasztja. Ha az igénybe vett számítógépen Windows fut, indítsa el az EasyMP Network Projection szoftvert, és az Opciók beállítása - LAN átváltása pont alatt válassza ki a használatos hálózati adaptert.  oldal.39
Vezeték nélküli LAN csatlakozás esetén engedélyezett a vezeték nélküli LAN, amikor a számítógép energiatakarékos üzemmódban van?	Engedélyezze a vezeték nélküli LAN-t.
Vannak-e akadályok a hozzáférési pont és a számítógép vagy a kivetítő között? Vezeték nélküli LAN esetén	Időnként az elektromágneses hullámok helyzete megakadályozza a kivetítő megtalálását keresés esetén. Ellenőrizze, hogy nincsenek-e akadályok a hozzáférési pont és a számítógép vagy a kivetítő között, és változtassa meg a helyzetüket, hogy kedvezőbb legyen az elektromágneses hullámok terjedése.
A számítógép vezeték nélküli LAN-jának elektromágneses sugárzása alacsony értékre van állítva?	Állítsa a maximumra az elektromágneses hullámok erősségét.
A vezeték nélküli LAN 802.11g, 802.11b, vagy 802.11a kompatibilis?	Csak a 802.11g, 802.11b és 802.11a szabvánnyal kompatibilis, de nem kompatibilis más szabványokkal, amilyen például a 802.11.
Ki van-e kapcsolva a tűzfal, vagy kivételként van-e regisztrálva a tűzfal?	Ha nem kívánja kikapcsolni a tűzfalat, vagy ha kivételként regisztrálja a tűzfalat, végezze el a szükséges beállításokat a portok megnyitásához. Az EasyMP Network Projection által használt portok: „3620”, „3621” és „3629”.
A hálózati kábel csatlakoztatása megfelelő? Vezetékes LAN esetén	Ellenőrizze, megfelelő-e a hálózati kábel csatlakoztatása. Csatlakoztassa újra, ha nincs csatlakoztatva, vagy ha nem megfelelően van csatlakoztatva.

Nem lehet csatlakozni speciális kapcsolódási módban vagy vezetékes LAN kapcsolattal

Ellenőrzés	Megoldás
Az SSID beállítása eltérő.	A számítógépet, a hozzáférési pontot és a kivetítőt állítsa azonos SSID azonosítóra.  Használati útmutató "Hálózat menü (csak a/a az EB-Z8050W egység esetében)"
Azonos WEP-kulcs van beállítva?	Amikor kiválasztja a WEP -et a Biztonság alatt, a hozzáférési pontot, a számítógépet és a kivetítőt állítsa azonos WEP-kulcsra.  Használati útmutató "Hálózat menü (csak a/a az EB-Z8050W egység esetében)"

Ellenőrzés	Megoldás
A csatlakoztatás-visszautasítási funkciók, például a MAC-cím korlátozásai és portkorlátozások megfelelően vannak beállítva a hozzáférési pontnál?	Állítsa be a kivetítőt úgy, hogy a hozzáférési pontról engedélyezze a csatlakozásokat.
Az IP-cím, az alhálózati maszk és az átjáró címe a hozzáférési pontnál és a kivetítőnél megfelelően van beállítva?	Ha nem használ DHCP-t, adjon meg minden egyes beállítást.  Használati útmutató "Hálózat menü (csak a/az EB-Z8050W egység esetében)"
A hozzáférési pont és a kivetítő alhálózata eltérő?	Válassza a Kézi keresés az EasyMP Network Projection programban, adja meg az IP-címet, és csatlakozzon.  oldal.33

A diavetítés nem jeleníthető meg a kívánt kijelzőn a többképernyős kijelzési funkció használata esetén.

Ellenőrzés	Megoldás
PowerPoint 2002 vagy korábbi verziót használ? Windows esetén	Két vagy több virtuális kijelző beállításához és használatához PowerPoint 2003 vagy újabb verziót kell használni, vagy a diavetítés megjelenítése előtt a virtuális kijelzők számát egy darabra kell korlátozni.

Az alkalmazások nem jelennek meg a számítógép képernyőjén a többképernyős kijelzési funkció használata esetén.

Ellenőrzés	Megoldás
Másik alkalmazás fut a virtuális kijelzőn ? Windows esetén	Ha telepítve van az EPSON Virtual Display, előfordulhat, hogy egy másik alkalmazás fut a virtuális kijelzőn. Ebben az esetben az EPSON Virtual Display beállítását állítsa „Ki” értékre a „Képernyő tulajdonságai” alatt.

Az egérkurzor nem jelenik meg a számítógép képernyőjén.

Ellenőrzés	Megoldás
Telepítve van az EPSON Virtual Display? Windows esetén	Az egérkurzor rákerült a virtuális kijelzőre . Ha a virtuális kijelző jelölőnégyzetéből törli a jelölést az Az EPSON Virtual Display Hozzáadása-Eltávolítása képernyőn, az egérmutató visszatér a képernyő megjelenítési területére.

EasyMP Network Projection szoftverrel való csatlakozás esetén a kép nem vagy lassan jelenik meg.

Ellenőrzés	Megoldás
Megkísérelt filmeket lejátszani a Media Player használatával, vagy megpróbálta működtetni a képernyőkímélő előnézetét?	A számítógéptől függően előfordulhat, hogy a Media Player filmlejátszási képernyője nem jelenik meg, és a képernyőkímélő előnézete nem jelenik meg rendesen.
A WEP-titkosítás működik, vagy több kivetítő csatlakozik?	A kijelzés sebessége csökken, ha a WEP-titkosítás működik, vagy több kivetítő csatlakozik.
Engedélyezte a DHCP-t?	Ha a DHCP Be van kapcsolva a speciális kapcsolódási módban vagy vezetékes LAN kapcsolatban, és nem található elérhető DHCP-kiszolgáló, akkor időbe telik a LAN készenléti állapotba való belépés.


Ha az EasyMP Network Projection használatával létesít kapcsolatot, PowerPoint diavetítésre nincs lehetőség.





Ellenőrzés	Megoldás
A PowerPoint futása közben indította az EasyMP Network Projection szoftvert? Windows esetén	Amikor az EasyMP Network Projection használatával csatlakozik, először feltétlenül zárja be a PowerPoint programot. Előfordulhat, hogy a diavetítés nem működik, ha a csatlakozás a PowerPoint futása közben történik.

Ha EasyMP Network Projection használatával jött létre a kapcsolat, a képernyő nem frissül az Office alkalmazás használata során.

Ellenőrzés	Megoldás
Az egeret folyamatosan mozgatja?	Ha abbahagyja az egérkurzor mozgatását, a képernyő frissül. Ha a képernyő nem frissül gyorsan, hagyja abba az egérkurzor mozgatását.

Hibaüzenet az EasyMP Network Projection elindítása közben

Hibaüzenetek	Megoldás
A kivetítőhöz való csatlakozás sikertelen.	Próbáljon meg újból csatlakozni. Ha továbbra sem sikerül, ellenőrizze a számítógépen és a kivetítőn a hálózati beállításokat. A kivetítő hálózati beállításaira vonatkozó részletes tudnivalók itt találhatók:  Használati útmutató "Hálózat" menü (csak a/az EB-Z8050W egység esetében)
A kulcsszó nem egyezik. Adja meg ismét a kulcsszót a kivetítő kijelzőjén.	Ellenőrizze a LAN készenléti képernyőn látható vetítő kulcsszavat, és írja be a vetítő kulcsszavat.


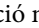

Hibaüzenetek	Megoldás
A kiválasztott kivetítő foglalt. Kívánja folytatni a kivetítő csatlakoztatását?	Olyan kivetítőhöz próbált csatlakozni, amely egy másik számítógéphez kapcsolódik. Ha az Igen gombra kattint, csatlakozik a kivetítőhöz. A kivetítő és a másik számítógép közötti kapcsolat megszakad. Ha a Nem gombra kattint, nem csatlakozik a kivetítőhöz. A kivetítő és a másik számítógép között fennmarad a kapcsolat.
EasyMP Network Projection inicializálás sikertelen.	Indítsa újra az EasyMP Network Projection programot. Ha ez az üzenet továbbra is megjelenik, távolítsa el és telepítse újból az EasyMP Network Projection szoftvert.  oldal.7
A csatlakoztatás a hibás kulcsszó miatt sikertelen.	Vetítő kulcsszavával rendelkező kivetítőhöz történő kapcsolódáskor rossz vetítő kulcsszavat írt be. Ellenőrizze a kivetítő készenléti képernyőjén megjelenő vetítő kulcsszavat. A kapcsolat megszakítása és ismételt csatlakozás után írja be a vetítő kulcsszavat a megjelenő kulcsszóbeviteli képernyőn.  oldal.14
A hálózati adapterre vonatkozó információk nem szerezhetők be.	Ellenőrizze a következőt. A hálózati adaptert telepítették a számítógépre? Az igénybe vett hálózati adapter illesztőprogramját telepítették a számítógépre? Az ellenőrzés után indítsa újra a számítógépet és csatlakozzon újra. Ha továbbra sem sikerül csatlakozni, ellenőrizze a következőket. Ellenőrizze a hálózati beállításokat a számítógépen és a kivetítőn. A kivetítő hálózati beállításaira vonatkozó részletes tudnivalók itt találhatók:  Használati útmutató "Hálózat menü (csak a/az EB-Z8050W egység esetében)"
Egy vagy több csatlakoztatott kivetítő nem támogatja az SXGA felbontásnál nagyobb értéket. Csökkentse a képernyő felbontását és csatlakoztassa újra a készüléket.	Van egy ELP-735 kivetítő a csatlakozási célhelyen. Módosítsa a számítógép képernyőjének felbontását SXGA (1280x1024) vagy alacsonyabb felbontásra.
Egy vagy több kivetítő nem válaszol.	Nem tud egyszerre több kivetítőhöz csatlakozni. Ellenőrizze a hálózati beállításokat a számítógépen és a kivetítőn. A kivetítő hálózati beállításaira vonatkozó részletes tudnivalók itt találhatók:  Használati útmutató "Hálózat menü (csak a/az EB-Z8050W egység esetében)"
Adja meg a kulcsszót a kivetítő kijelzőjén.	Ellenőrizze a LAN készenléti képernyőn látható vetítő kulcsszavat, és írja be a vetítő kulcsszavat.
Nem indítható az alkalmazás, mert az EPSON USB Display fut.	Zárja be az USB Display-t, majd indítsa el az EasyMP Network Projection szoftvert.
Az EasyMP Network Projection ezen verziójával nem csatlakozhat a kivetítőhöz. Telepítse a legújabb verziójú EasyMP Network Projection programot.	Ez az üzenet akkor jelenik meg, ha a kivetítőhöz EMP NS Connection használatával csatlakozik. A csatlakozáshoz telepítse az EasyMP Network Projection aktuális verzióját a kivetítőhöz mellékelt EPSON Projector Software for Meeting & Monitoring CD-ROM lemezről.

A hálózati beállítások nem állnak helyre a számítógéppel fennálló kapcsolat EasyMP Network Projection programmal való bontása után.

Ellenőrzés	Megoldás
Manuálisan csatlakozik a vezeték nélküli LAN-hoz, amikor a számítógép elindul? Gyors kapcsolódási mód	Próbáljon meg manuálisan csatlakozni a vezeték nélküli LAN-hoz.

A felügyelettel és vezérléssel kapcsolatos problémák

Levélküldésre akkor sem kerül sor, ha probléma támad a kivetítővel.

Ellenőrzés	Megoldás
A vezeték nélküli LAN egység csatlakoztatva van? Vezeték nélküli LAN esetén	Ellenőrizze, hogy a külön kapható vezeték nélküli LAN egység megfelelően csatlakozik-e.
A hálózati csatlakozás beállításai megfelelőek?	Ellenőrizze a kivetítő hálózati beállításait.  Használati útmutató "Hálózat menü (csak a/az EB-Z8050W egység esetében)"
A Készenléti üzemmód Hálózat be értékre van állítva?	Ahhoz, hogy a kivetítő készenléti állapotában használhassa a Levél értesítés funkciót, állítsa be a Hálózat be opciót a Készenléti üzemmód alatt a Konfiguráció menüben.  Használati útmutató "Részletes menü"
Történt-e végzetes rendellenesség és leállt-e váratlanul a kivetítő?	Ha a kivetítő hirtelen leáll, nem lehet levelet küldeni. Ha a kivetítő ellenőrzése után a rendellenes állapot továbbra is fennmarad, vegye fel a kapcsolatot a helyi márkakereskedővel vagy a legközelebbi címmel, amely megtalálható a terméktámogatási és szervizelési útmutatóban.  Epson projektor címjegyzék lista
Kap áramot a kivetítő?	Ellenőrizze, hogy nem történt-e helyi áramkimaradás, illetve a kivetítő villamos dugaszolóaljzatát védő kismegszakító nem oldott-e ki.
A hálózati kábel csatlakoztatása megfelelő? Vezetékes LAN esetén	Ellenőrizze, megfelelő-e a hálózati kábel csatlakoztatása. Csatlakoztassa újra, ha nincs csatlakoztatva, vagy ha nem megfelelően van csatlakoztatva.

Ez a fejezet röviden elmagyarázza az útmutató egyéb részében magyarázat nélkül szereplő bonyolultabb kifejezések jelentését. A részletekről lásd a kereskedelmi forgalomban beszerezhető kiadványokat.

Ad hoc	Vezeték nélküli LAN csatlakozási módszer, amely hozzáférési pont használata nélkül kommunikál a vezeték nélküli LAN klienseivel. Nem lehet két vagy több eszközzel egy időben kommunikálni.
MAC-cím	A Media Access Control kifejezés rövidítése. A MAC-cím a hálózati adapterek egyedi azonosítószáma. Minden egyes hálózati adapterhez egyedi szám van hozzárendelve, és az adatok továbbítása ezen azonosító alapján történik a hálózati adapterek között.
SVGA	800 (vízszintes) \times 600 (függőleges) pont felbontású videojeltípus, melyet az IBM PC/AT-kompatibilis számítógépek használnak.
SXGA	1280 (vízszintes) \times 1024 (függőleges) pont felbontású videojeltípus, melyet az IBM PC/AT-kompatibilis számítógépek használnak.
UXGA	1600 (vízszintes) \times 1200 (függőleges) pont felbontású videojeltípus, melyet az IBM PC/AT-kompatibilis számítógépek használnak.
VGA	640 (vízszintes) \times 480 (függőleges) pont felbontású videojeltípus, melyet az IBM PC/AT-kompatibilis számítógépek használnak.
Virtuális kijelző	Egy számítógép képernyője több kijelző számára szolgál kimenetként. Létrehozható egy nagy virtuális képernyő sok kijelző használatával.
XGA	1024 (vízszintes) \times 768 (függőleges) pont felbontású videojeltípus, melyet az IBM PC/AT-kompatibilis számítógépek használnak.

Minden jog fenntartva. A jelen kiadvány semelyik része sem reprodukálható, tárolható visszakereső-rendszerben vagy vihető át bármiféle eszközzel, elektronikusan, mechanikusan, fénymásolással, felvétellel vagy bármilyen más módszerrel a Seiko Epson Corporation előzetes írásbeli engedélye nélkül. A dokumentum tartalmának felhasználására vonatkozóan nem vállalunk felelősséget. A szerző nem vállal felelősséget a kézikönyv tartalmának használatából fakadó feltételezett károkért.

Sem a Seiko Epson Corporation, sem bármely leányvállalata nem vállal felelősséget a termék megvásárlójának vagy harmadik félnek olyan káráért, veszteségért, költségért vagy kiadásáért, amely a következőkből származik: baleset, a termék nem rendeltetésszerű vagy helytelen használata, a termék jogosulatlan módosítása, javítása vagy megváltoztatása, illetve (az Egyesült Államok kivételével) a Seiko Epson Corporation üzemeltetési és karbantartási utasításainak nem pontos betartása.

A Seiko Epson Corporation nem vállal felelősséget az olyan károkért és problémákért, amelyek a Seiko Epson Corporation által Eredeti Epson terméknek, vagy az Epson által jóváhagyott terméknek nem minősített kiegészítők vagy fogyóeszközök használatából származnak.

A kézikönyv tartalma minden további tájékoztatás nélkül kerülhet frissítésre vagy módosításra.

A kézikönyvben található illusztrációk különbözhetnek a kivetítőtől.

Általános megjegyzés

A Macintosh, a Mac és az iMac az Apple Inc. védjegye.

A Windows, WindowsNT, Windows Vista, és PowerPoint a Microsoft Corporation védjegyei vagy bejegyzett védjegyei az Egyesült Államokban.

A termék az RSA Security Inc. vállalat RSA® BSAFE™ kriptografikus szoftverét tartalmazza. Az RSA az RSA Security Inc. bejegyzett védjegye. A BSAFE RSA Security Inc. egy bejegyzett védjegy az Egyesült Államokban és más országokban.

Ez a termék a TOSHIBA INFORMATION SYSTEMS CORPORATION. NetNucleus® WPA titkosítási szoftverét tartalmazza. A NetNucleus a TOSHIBA INFORMATION SYSTEMS CORPORATION vállalat Japánban bejegyzett védjegye.

A WPA™, a WPA2™ és a Wi-Fi Protected Setup™ a Wi-Fi Alliance bejegyzett védjegye.

Az EasyMP a Seiko Epson Corporation védjegye.

A jelen kiadványban szereplő minden egyéb terméknév kizárólag azonosítási célt szolgál, és adott tulajdonosának védjegye lehet. Az Epson minden és mindennemű jogról lemond ezekkel a megjelölésekkel kapcsolatban.

Szoftverre vonatkozó szerzői jog:

Ez a termék felhasznál szabad felhasználású szoftvereket, valamint olyan szoftvereket, amelyekkel kapcsolatosan a társaság tartja fenn a jogokat. Az alábbiakban információkat közlünk a termék által felhasznált szabad felhasználású szoftverekről.

1. LGPL

- (1) A Társaság felhasznál szabad felhasználású szoftvereket ehhez a termékhez a GNU LESSER General Public License Version 2, 1991. júniusi vagy későbbi verzióinak a feltételei alapján (a továbbiakban „LGPL”).

Az LGPL teljes szövege a következő weboldalon olvasható.

[LGPL] <http://www.gnu.org/licenses/lgpl.html>

A Társaság az LGPL feltételei alapján nyilvánosságra hozza az LGPL alapján a termékben felhasznált szabad felhasználású szoftverek forráskódját. Az érintett ingyenes szoftverek másolása, módosítása és/vagy terjesztése ügyében vegye fel a kapcsolatot a támogató személyzettel az Epson projektor címjegyzék lista alapján.

Kérjük, hogy az érintett szabad felhasználású szoftverek másolása, módosítása és/vagy terjesztése során tartsa be az LGPL feltételeit. Továbbá az érintett szabad felhasználási szoftvereket „a látható módon”, garancia és jótállás nélkül kínáljuk. A jótállás alatt értendő többek között a megfelelő üzleti alapokra helyezés, az üzleti lehetőség, a használat célja, és nem sérti meg harmadik személy jogait (beleértve többek között a szabadalmi jogokat, szerzői jogokat és kereskedelmi titkokat).

- (2) Továbbá, amint ezt az (1) pont megállapítja, semmiféle garanciát nem vállalunk a termékre telepített szabad felhasználású szoftverekért, amelyekre az LGPL vonatkozik, a szabad felhasználású szoftverek jellegzetességei miatt, amelyeket ezen a terméken már felhasználunk; a termék esetleges hibái (ide számítva az érintett szabad felhasználású szoftverek használatából fakadó hibákat is) nem befolyásolják a Társaság által kibocsátott garancia (írásbeli garancia) feltételeit.
- (3) Az LGPL feltételei alapján a termékben felhasznált szabad felhasználású szoftverek forráskódját, valamint szerzőit nyilvánosságra hozzuk, az (1) pont szerint.

2. Egyéb szabad felhasználású szoftverek

Az LGPL feltételei alapján felhasznált szabad felhasználású szoftverek mellett a Társaság a következő szabad felhasználású szoftvereket is felhasználja ehhez a termékhez.

A továbbiakban minden egyes szerzőt, feltételt stb. leírunk eredetiben. Ezenkívül semmiféle garanciát nem vállalunk a szabad felhasználású szoftverekre, a szabad felhasználású szoftverek jellegzetességei miatt, amelyeket ezen a terméken már felhasználunk; a termék esetleges hibái (ide számítva az érintett szabad felhasználású szoftverek használatából fakadó hibákat is) nem befolyásolják a Társaság által kibocsátott garancia (írásbeli garancia) feltételeit.

- (1) libpng
Copyright© 1998-2004 Glenn Randers-Pehrson
Copyright© 1996-1997 Andreas Dilger
Copyright© 1995-1996 Guy Eric Schalnat, Group 42, Inc.
- (2) zlib
Copyright© 1995-2003 Jean-loup Gailly and Mark Adler

©SEIKO EPSON CORPORATION 2009. All rights reserved.

GNU GENERAL PUBLIC LICENSE

Version 2, June 1991

Copyright©1989, 1991 Free Software Foundation, Inc., 51 Franklin Street, Fifth Floor, Boston, MA 02110-1301 USA Everyone is permitted to copy and distribute verbatim copies of this license document, but changing it is not allowed.

[This is the first released version of the Lesser GPL. It also counts as the successor of the GNU Library Public License, version 2, hence the version number 2.1.]

Preamble

The licenses for most software are designed to take away your freedom to share and change it. By contrast, the GNU General Public Licenses are intended to guarantee your freedom to share and change free software--to make sure the software is free for all its users.

This license, the Lesser General Public License, applies to some specially designated software packages--typically libraries--of the Free Software Foundation and other authors who decide to use it. You can use it too, but we suggest you first think carefully about whether this license or the ordinary General Public License is the better strategy to use in any particular case, based on the explanations below.

When we speak of free software, we are referring to freedom of use, not price. Our General Public Licenses are designed to make sure that you have the freedom to distribute copies of free software (and charge for this service if you wish); that you receive source code or can get it if you want it; that you can change the software and use pieces of it in new free programs; and that you are informed that you can do these things.

To protect your rights, we need to make restrictions that forbid distributors to deny you these rights or to ask you to surrender these rights. These restrictions translate to certain responsibilities for you if you distribute copies of the library or if you modify it.

For example, if you distribute copies of the library, whether gratis or for a fee, you must give the recipients all the rights that we gave you. You must make sure that they, too, receive or can get the source code. If you link other code with the library, you must provide complete object files to the recipients, so that they can relink them with the library after making changes to the library and recompiling it. And you must show them these terms so they know their rights.

We protect your rights with a two-step method: (1) we copyright the library, and (2) we offer you this license, which gives you legal permission to copy, distribute and/or modify the library.

To protect each distributor, we want to make it very clear that there is no warranty for the free library. Also, if the library is modified by someone else and passed on, the recipients should know that what they have is not the original version, so that the original author's reputation will not be affected by problems that might be introduced by others.

Finally, software patents pose a constant threat to the existence of any free program. We wish to make sure that a company cannot effectively restrict the users of a free program by obtaining a restrictive license from a patent holder. Therefore, we insist that any patent license obtained for a version of the library must be consistent with the full freedom of use specified in this license.

Most GNU software, including some libraries, is covered by the ordinary GNU General Public License. This license, the GNU Lesser General Public License, applies to certain designated libraries, and is quite different from the ordinary General Public License. We use this license for certain libraries in order to permit linking those libraries into non-free programs.

When a program is linked with a library, whether statically or using a shared library, the combination of the two is legally speaking a combined work, a derivative of the original library. The ordinary General Public License therefore permits such linking only if the entire combination fits its criteria of freedom. The Lesser General Public License permits more lax criteria for linking other code with the library.

We call this license the "Lesser" General Public License because it does Less to protect the user's freedom than the ordinary General Public License. It also provides other free software developers Less of an advantage over competing non-free programs. These disadvantages are the reason we use the ordinary General Public License for many libraries. However, the Lesser license provides advantages in certain special circumstances.

For example, on rare occasions, there may be a special need to encourage the widest possible use of a certain library, so that it becomes a de-facto standard. To achieve this, non-free programs must be allowed to use the library. A more frequent case is that a free library does the same job as widely used non-free libraries. In this case, there is little to gain by limiting the free library to free software only, so we use the Lesser General Public License.

In other cases, permission to use a particular library in non-free programs enables a greater number of people to use a large body of free software. For example, permission to use the GNU C Library in non-free programs enables many more people to use the whole GNU operating system, as well as its variant, the GNU/Linux operating system.

Although the Lesser General Public License is Less protective of the users' freedom, it does ensure that the user of a program that is linked with the Library has the freedom and the wherewithal to run that program using a modified version of the Library.

The precise terms and conditions for copying, distribution and modification follow. Pay close attention to the difference between a "work based on the library" and a "work that uses the library". The former contains code derived from the library, whereas the latter must be combined with the library in order to run.

GNU GENERAL PUBLIC LICENSE TERMS AND CONDITIONS FOR COPYING, DISTRIBUTION AND MODIFICATION

0. This License Agreement applies to any software library or other program which contains a notice placed by the copyright holder or other authorized party saying it may be distributed under the terms of this Lesser General Public License (also called "this License"). Each licensee is addressed as "you".

A "library" means a collection of software functions and/or data prepared so as to be conveniently linked with application programs (which use some of those functions and data) to form executables.

The "Library", below, refers to any such software library or work which has been distributed under these terms. A "work based on the Library" means either the Library or any derivative work under copyright law: that is to say, a work containing the Library or a portion of it, either verbatim or with modifications and/or translated straightforwardly into another language. (Hereinafter, translation is included without limitation in the term "modification".)

"Source code" for a work means the preferred form of the work for making modifications to it. For a library, complete source code means all the source code for all modules it contains, plus any associated interface definition files, plus the scripts used to control compilation and installation of the library.

Activities other than copying, distribution and modification are not covered by this License; they are outside its scope. The act of running a program using the Library is not restricted, and output from such a program is covered only if its contents constitute a work based on the Library (independent of the use of the Library in a tool for writing it). Whether that is true depends on what the Library does and what the program that uses the Library does.

1. You may copy and distribute verbatim copies of the Library's complete source code as you receive it, in any medium, provided that you conspicuously and appropriately publish on each copy an appropriate copyright notice and disclaimer of warranty; keep intact all the notices that refer to this License and to the absence of any warranty; and distribute a copy of this License along with the Library. You may charge a fee for the physical act of transferring a copy, and you may at your option offer warranty protection in exchange for a fee.
2. You may modify your copy or copies of the Library or any portion of it, thus forming a work based on the Library, and copy and distribute such modifications or work under the terms of Section 1 above, provided that you also meet all of these conditions:
 - a) The modified work must itself be a software library.
 - b) You must cause the files modified to carry prominent notices stating that you changed the files and the date of any change.
 - c) You must cause the whole of the work to be licensed at no charge to all third parties under the terms of this License.
 - d) If a facility in the modified Library refers to a function or a table of data to be supplied by an application program that uses the facility, other than as an argument passed when the facility is invoked, then you must make a good faith effort to ensure that, in the event an application does not supply such function or table, the facility still operates, and performs whatever part of its purpose remains meaningful.
(For example, a function in a library to compute square roots has a purpose that is entirely well-defined independent of the application. Therefore, Subsection 2d requires that any application-supplied function or table used by this function must be optional: if the application does not supply it, the square root function must still compute square roots.)

These requirements apply to the modified work as a whole. If identifiable sections of that work are not derived from the Library, and can be reasonably considered independent and separate works in themselves, then this License, and its terms, do not apply to those sections when you distribute them as separate works. But when you distribute the same sections as part of a whole which is a work based on the Library, the distribution of the whole must be on the terms of this License, whose permissions for other licensees extend to the entire whole, and thus to each and every part regardless of who wrote it.

Thus, it is not the intent of this section to claim rights or contest your rights to work written entirely by you; rather, the intent is to exercise the right to control the distribution of derivative or collective works based on the Library.

In addition, mere aggregation of another work not based on the Library with the Library (or with a work based on the Library) on a volume of a storage or distribution medium does not bring the other work under the scope of this License.

3. You may opt to apply the terms of the ordinary GNU General Public License instead of this License to a given copy of the Library. To do this, you must alter all the notices that refer to this License, so that they refer to the ordinary GNU General Public License, version 2, instead of to this License. (If a newer version than version 2 of the ordinary GNU General Public License has appeared, then you can specify that version instead if you wish.) Do not make any other change in these notices.

Once this change is made in a given copy, it is irreversible for that copy, so the ordinary GNU General Public License applies to all subsequent copies and derivative works made from that copy.

This option is useful when you wish to copy part of the code of the Library into a program that is not a library.

4. You may copy and distribute the Library (or a portion or derivative of it, under Section 2) in object code or executable form under the terms of Sections 1 and 2 above provided that you accompany it with the complete corresponding machine-readable source code, which must be distributed under the terms of Sections 1 and 2 above on a medium customarily used for software interchange.

If distribution of object code is made by offering access to copy from a designated place, then offering equivalent access to copy the source code from the same place satisfies the requirement to distribute the source code, even though third parties are not compelled to copy the source along with the object code.

5. A program that contains no derivative of any portion of the Library, but is designed to work with the Library by being compiled or linked with it, is called a "work that uses the Library". Such a work, in isolation, is not a derivative work of the Library, and therefore falls outside the scope of this License.

However, linking a "work that uses the Library" with the Library creates an executable that is a derivative of the Library (because it contains portions of the Library), rather than a "work that uses the library". The executable is therefore covered by this License. Section 6 states terms for distribution of such executables.

When a "work that uses the Library" uses material from a header file that is part of the Library, the object code for the work may be a derivative work of the Library even though the source code is not. Whether this is true is especially significant if the work can be linked without the Library, or if the work is itself a library. The threshold for this to be true is not precisely defined by law.

If such an object file uses only numerical parameters, data structure layouts and accessors, and small macros and small inline functions (ten lines or less in length), then the use of the object file is unrestricted, regardless of whether it is legally a derivative work. (Executables containing this object code plus portions of the Library will still fall under Section 6.)

Otherwise, if the work is a derivative of the Library, you may distribute the object code for the work under the terms of Section 6. Any executables containing that work also fall under Section 6, whether or not they are linked directly with the Library itself.

6. As an exception to the Sections above, you may also combine or link a "work that uses the Library" with the Library to produce a work containing portions of the Library, and distribute that work under terms of your choice, provided that the terms permit modification of the work for the customer's own use and reverse engineering for debugging such modifications.

You must give prominent notice with each copy of the work that the Library is used in it and that the Library and its use are covered by this License. You must supply a copy of this License. If the work during execution displays copyright notices, you must include the copyright notice for the Library among them, as well as a reference directing the user to the copy of this License. Also, you must do one of these things:

- a) Accompany the work with the complete corresponding machine-readable source code for the Library including whatever changes were used in the work (which must be distributed under Sections 1 and 2 above); and, if the work is an executable linked with the Library, with the complete machine-readable "work that uses the Library", as object code and/or source code, so that the user can modify the Library and then relink to produce a modified executable containing the modified Library. (It is understood that the user who changes the contents of definitions files in the Library will not necessarily be able to recompile the application to use the modified definitions.)

- b) Use a suitable shared library mechanism for linking with the Library. A suitable mechanism is one that (1) uses at run time a copy of the library already present on the user's computer system, rather than copying library functions into the executable, and (2) will operate properly with a modified version of the library, if the user installs one, as long as the modified version is interface-compatible with the version that the work was made with.
- c) Accompany the work with a written offer, valid for at least three years, to give the same user the materials specified in Subsection 6a, above, for a charge no more than the cost of performing this distribution.
- d) If distribution of the work is made by offering access to copy from a designated place, offer equivalent access to copy the above specified materials from the same place.
- e) Verify that the user has already received a copy of these materials or that you have already sent this user a copy.

For an executable, the required form of the "work that uses the Library" must include any data and utility programs needed for reproducing the executable from it. However, as a special exception, the materials to be distributed need not include anything that is normally distributed (in either source or binary form) with the major components (compiler, kernel, and so on) of the operating system on which the executable runs, unless that component itself accompanies the executable.

It may happen that this requirement contradicts the license restrictions of other proprietary libraries that do not normally accompany the operating system. Such a contradiction means you cannot use both them and the Library together in an executable that you distribute.

7. You may place library facilities that are a work based on the Library side-by-side in a single library together with other library facilities not covered by this License, and distribute such a combined library, provided that the separate distribution of the work based on the Library and of the other library facilities is otherwise permitted, and provided that you do these two things:
 - a) Accompany the combined library with a copy of the same work based on the Library, uncombined with any other library facilities. This must be distributed under the terms of the Sections above.
 - b) Give prominent notice with the combined library of the fact that part of it is a work based on the Library, and explaining where to find the accompanying uncombined form of the same work.

8. You may not copy, modify, sublicense, link with, or distribute the Library except as expressly provided under this License. Any attempt otherwise to copy, modify, sublicense, link with, or distribute the Library is void, and will automatically terminate your rights under this License. However, parties who have received copies, or rights, from you under this License will not have their licenses terminated so long as such parties remain in full compliance.
9. You are not required to accept this License, since you have not signed it. However, nothing else grants you permission to modify or distribute the Library or its derivative works. These actions are prohibited by law if you do not accept this License. Therefore, by modifying or distributing the Library (or any work based on the Library), you indicate your acceptance of this License to do so, and all its terms and conditions for copying, distributing or modifying the Library or works based on it.
10. Each time you redistribute the Library (or any work based on the Library), the recipient automatically receives a license from the original licensor to copy, distribute, link with or modify the Library subject to these terms and conditions. You may not impose any further restrictions on the recipients' exercise of the rights granted herein. You are not responsible for enforcing compliance by third parties with this License.
11. If, as a consequence of a court judgment or allegation of patent infringement or for any other reason (not limited to patent issues), conditions are imposed on you (whether by court order, agreement or otherwise) that contradict the conditions of this License, they do not excuse you from the conditions of this License. If you cannot distribute so as to satisfy simultaneously your obligations under this License and any other pertinent obligations, then as a consequence you may not distribute the Library at all. For example, if a patent license would not permit royalty-free redistribution of the Library by all those who receive copies directly or indirectly through you, then the only way you could satisfy both it and this License would be to refrain entirely from distribution of the Library.

If any portion of this section is held invalid or unenforceable under any particular circumstance, the balance of the section is intended to apply, and the section as a whole is intended to apply in other circumstances.

It is not the purpose of this section to induce you to infringe any patents or other property right claims or to contest validity of any such claims; this section has the sole purpose of protecting the integrity of the free software distribution system which is implemented by public license practices. Many people have made generous contributions to the wide range of software distributed through that system in reliance on consistent application of that system; it is up to the author/donor to decide if he or she is willing to distribute software through any other system and a licensee cannot impose that choice.

This section is intended to make thoroughly clear what is believed to be a consequence of the rest of this License.

12. If the distribution and/or use of the Library is restricted in certain countries either by patents or by copyrighted interfaces, the original copyright holder who places the Library under this License may add an explicit geographical distribution limitation excluding those countries, so that distribution is permitted only in or among countries not thus excluded. In such case, this License incorporates the limitation as if written in the body of this License.
13. The Free Software Foundation may publish revised and/or new versions of the Lesser General Public License from time to time. Such new versions will be similar in spirit to the present version, but may differ in detail to address new problems or concerns.

Each version is given a distinguishing version number. If the Library specifies a version number of this License which applies to it and "any later version", you have the option of following the terms and conditions either of that version or of any later version published by the Free Software Foundation. If the Library does not specify a license version number, you may choose any version ever published by the Free Software Foundation.
14. If you wish to incorporate parts of the Library into other free programs whose distribution conditions are incompatible with these, write to the author to ask for permission. For software which is copyrighted by the Free Software Foundation, write to the Free Software Foundation; we sometimes make exceptions for this. Our decision will be guided by the two goals of preserving the free status of all derivatives of our free software and of promoting the sharing and reuse of software generally.

NO WARRANTY

15. BECAUSE THE LIBRARY IS LICENSED FREE OF CHARGE, THERE IS NO WARRANTY FOR THE LIBRARY, TO THE EXTENT PERMITTED BY APPLICABLE LAW. EXCEPT WHEN OTHERWISE STATED IN WRITING THE COPYRIGHT HOLDERS AND/OR OTHER PARTIES PROVIDE THE LIBRARY "AS IS" WITHOUT WARRANTY OF ANY KIND, EITHER EXPRESSED OR IMPLIED, INCLUDING, BUT NOT LIMITED TO, THE IMPLIED WARRANTIES OF MERCHANTABILITY AND FITNESS FOR A PARTICULAR PURPOSE. THE ENTIRE RISK AS TO THE QUALITY AND PERFORMANCE OF THE LIBRARY IS WITH YOU. SHOULD THE LIBRARY PROVE DEFECTIVE, YOU ASSUME THE COST OF ALL NECESSARY SERVICING, REPAIR OR CORRECTION.
16. IN NO EVENT UNLESS REQUIRED BY APPLICABLE LAW OR AGREED TO IN WRITING WILL ANY COPYRIGHT HOLDER, OR ANY OTHER PARTY WHO MAY MODIFY AND/OR REDISTRIBUTE THE LIBRARY AS PERMITTED ABOVE, BE LIABLE TO YOU FOR DAMAGES, INCLUDING ANY GENERAL, SPECIAL, INCIDENTAL OR CONSEQUENTIAL DAMAGES ARISING OUT OF THE USE OR INABILITY TO USE THE LIBRARY (INCLUDING BUT NOT LIMITED TO LOSS OF DATA OR DATA BEING RENDERED INACCURATE OR LOSSES SUSTAINED BY YOU OR THIRD PARTIES OR A FAILURE OF THE LIBRARY TO OPERATE WITH ANY OTHER SOFTWARE), EVEN IF SUCH HOLDER OR OTHER PARTY HAS BEEN ADVISED OF THE POSSIBILITY OF SUCH DAMAGES.

END OF TERMS AND CONDITIONS

How to Apply These Terms to Your New Libraries

If you develop a new library, and you want it to be of the greatest possible use to the public, we recommend making it free software that everyone can redistribute and change. You can do so by permitting redistribution under these terms (or, alternatively, under the terms of the ordinary General Public License).

To apply these terms, attach the following notices to the library. It is safest to attach them to the start of each source file to most effectively convey the exclusion of warranty; and each file should have at least the "copyright" line and a pointer to where the full notice is found.

<one line to give the library's name and a brief idea of what it does.>
Copyright© <year> <name of author>

This library is free software; you can redistribute it and/or modify it under the terms of the GNU Lesser General Public License as published by the Free Software Foundation; either version 2.1 of the License, or (at your option) any later version.

This library is distributed in the hope that it will be useful, but WITHOUT ANY WARRANTY; without even the implied warranty of MERCHANTABILITY or FITNESS FOR A PARTICULAR PURPOSE. See the GNU Lesser General Public License for more details.

You should have received a copy of the GNU Lesser General Public License along with this library; if not, write to the Free Software Foundation, Inc., 51 Franklin Street, Fifth Floor, Boston, MA 02110-1301 USA

Also add information on how to contact you by electronic and paper mail.

You should also get your employer (if you work as a programmer) or your school, if any, to sign a "copyright disclaimer" for the library, if necessary. Here is a sample; alter the names:

Yoyodyne, Inc., hereby disclaims all copyright interest in the library 'Frob' (a library for tweaking knobs) written by James Random Hacker.

<signature of Ty Coon>, 1 April 1990 Ty Coon, President of Vice

That's all there is to it!

For embedded multimedia software:

This product contains embedded multimedia software licensed from Ingenient Technologies, Inc. (www.ingenient.com).

Copyright© 2000-2007 Ingenient Technologies, Inc. All rights reserved.

For MPEG-4 ASP:

With respect to a Licensee offering MPEG-4 Video Decoders and/or Encoders the following notice shall be given: THIS PRODUCT IS LICENSED UNDER THE MPEG-4 VISUAL PATENT PORTFOLIO LICENSE FOR THE PERSONAL AND NON-COMMERCIAL USE OF A CONSUMER FOR (i) ENCODING VIDEO IN COMPLIANCE WITH THE MPEG-4 VISUAL STANDARD ("MPEG-4 VIDEO") AND/OR (ii) DECODING MPEG-4 VIDEO THAT WAS ENCODED BY A CONSUMER ENGAGED IN A PERSONAL AND NON-COMMERCIAL

ACTIVITY AND/OR WAS OBTAINED FROM A VIDEO PROVIDER LICENSED BY MPEG LA TO PROVIDE MPEG-4 VIDEO. NO LICENSE IS GRANTED OR SHALL BE IMPLIED FOR ANY OTHER USE. ADDITIONAL INFORMATION INCLUDING THAT RELATING TO PROMOTIONAL, INTERNAL AND COMMERCIAL USES AND LICENSING MAY BE OBTAINED FROM MPEG LA,LLC. SEE [HTTP://WWW.MPEGLA.COM](http://WWW.MPEGLA.COM).

For MPEG-4 AVC:

THIS PRODUCT IS LICENSED UNDER THE AVC PATENT PORTFOLIO LICENSE FOR THE PERSONAL AND NONCOMMERCIAL USE OF A CONSUMER TO (i) ENCODE VIDEO IN COMPLIANCE WITH THE AVC STANDARD ("AVC VIDEO") AND/OR (ii) DECODE AVC VIDEO THAT WAS ENCODED BY A CONSUMER ENGAGED IN A PERSONAL AND NON-COMMERCIAL ACTIVITY AND/OR WAS OBTAINED FROM A VIDEO PROVIDER LICENSED TO PROVIDE AVC VIDEO. NO LICENSE IS GRANTED OR SHALL BE IMPLIED FOR ANY OTHER USE. ADDITIONAL INFORMATION MAY BE OBTAINED FROM MPEG LA, L.L.C. SEE [HTTP://WWW.MPEGLA.COM](http://WWW.MPEGLA.COM)

For WMV/WMA (Microsoft):

This product is protected by certain intellectual property rights of Microsoft.

Use or distribution of such technology outside of this product is prohibited without a license from Microsoft.

A

A csatlakoztatás megszakításának letiltása	17
A Kapcsolódási mód kiválasztása ablak indításkor történő megjelenítése	40
A kivetítő beállítása	45
Állapot	16
Általános beállítások	39
Átnevezés	37
Átviteli ablak	40
Audio kimenet	41
Automatikus keresés	16
Az EPSON Virtual Display Hozzáadása-Eltávolítása	8, 24

B

Bemutató mód	11, 21
Böngésző	45

C

Cél kivetítő kiválasztása	18
Csatlakozási korlátozások	50

E

EasyMP hálózati vetítés	10
Egyedi telepítés	8
Eszköztár	18
Exportálás	37

G

Gyors kapcsolódási mód	11
Gyors telepítés	8

H

Hibaelhárítás	17, 52
Hibák	52

I

Importálás	37
Internetes vezérlés	45

J

Jelerősség	17, 19
------------------	--------

K

Képernyő előnézet	19
Keresési módszer indításkor	40
Kézi keresés	16, 33
Kijelző	17
Kijelző tulajdonságok	25, 26
Kijelzők tükrözése	28
Kommunikáció titkosítása	39

L

LAN átváltása	40
Levélben értesítés	47
Lista frissítése	17
Lista törlése	17

M

Mappa létrehozása	37
Másolás	37
Mentés a profilba	17

N

Nyelv	8
-------------	---

P

Profil	17, 37
profil	34
Profil szerkesztése	36, 40

S

SNMP	48
Speciális kapcsolódási mód	11, 14
SSID	17

T

Teljes képernyős videó átvitel	39
Teljesítmény beállításai	40
Terjesztő funkció	11
Több képernyős kijelző	11
Több kijelző használata	17
Többképernyős kijelző	22, 23

V

Váltó funkció	11
Virtuális kijelző	23, 24