



Projektorin käyttöopas

Multimedia Projector

EB-1920W

EB-1910

EB-1830

Johdanto

Projektorin tehokas käyttö.	5
Useiden näyttöjen siirtäminen verkkoliitännän kautta (EasyMP Network Projection)	5
Projektorin valvonta, määrittely ja ohjaus kauempaa.	5
Heijastaminen suoraan USB-laitteelle tallennetuista JPEG-kuvista (Diaesitys).	5
Kytkemällä USB-kaapelin tietokoneeseen voit heijastaa kuvia tietokoneen näytöstä (USB Display).	6
Ohjelmiston asennus.	7
Toimitukseen kuuluva ohjelmisto.	7
Asennus.	7

EasyMP Network Projection -ohjelmiston kytkeminen

EasyMP Network Projection -yhteenveto.	11
EasyMP Network Projection -ohjelmiston päätoiminnot.	11
Kytkenät Edistyneessä kytkentätilassa.	11
Liitäntävaiheet.	11
Kytkenän valmistelu.	13
Tietokoneen valmistelu.	13
Windows.	13
Macintosh.	13
Kytkeä verkossa olevaan projektoriin ja heijastaminen.	14
Projektorin käyttö.	14
Tietokoneen käyttö.	14
Kytkenäntäytön käyttö.	15
Työkalurivin käyttö.	17

EasyMP Network Projection - Hyödyllisiä toimintoja

Vain PowerPoint-diaesityksen heijastaminen (Esitystila).	20
Moninäytön käyttö.	21
Esimerkki virtuaalinäytön säädöstä.	22
Toimenpiteet ennen moninäyttötoiminnon käyttöä.	22
Virtuaalinäytön asetus.	23
Virtuaalinäytön ohjaimen käyttöönotto (vain Windows).	23
Virtuaalinäytön säätö.	23
Heijastettavan kuvan määrittäminen.	27
Määritettyjen kuvien heijastaminen.	27

Kytkeminen toisessa aliverkossa olevaan projektoriin

Kytkeminen toisessa aliverkossa olevaan projektoriin.	31
Haku määrittämällä IP-osoite ja projektorin nimi.	32
Haku Profiiliin perusteella.	33
Profiilin luonti.	33
Haku määrittämällä Profiili.	34
Profiilin hallinta.	35

EasyMP Network Projection -ohjelmiston toiminnan asettaminen

Aseta valinnat -toiminnon käyttö.	38
Kunkin kohdan asettaminen.	38
Yleiset asetukset -välilehti.	38
Säädä suorituskykyä -välilehti.	39
Äänilähdön välilehti.	40

Tietokoneen käyttö projektorien asennukseen, valvontaan ja ohjaukseen

Asetusten muuttaminen web-selaimen avulla (Web Control)	42
Web Controlin näyttäminen.	42
Projektorin IP-osoitteen syöttäminen.	42
Projektorin asetukset.	42
Kokoonpano-valikon kohteet, joita ei voi asettaa web-selaimella.	42
Kohteet, jotka voi asettaa vain web-selaimella.	43
Postin ilmoitus -toiminnon käyttö virheiden raportointiin.	44
Hallinta SNMP-toiminnolla.	45
Esitykset käyttämällä Diaesitystä	
Tiedostot, joita voidaan heijastaa käyttämällä Diaesitystä.	47
Määrytykset tiedostoille, joita voidaan heijastaa käyttäen Diaesitystä.	47
Diaesitys-esimerkkejä.	47
USB-tallennusvälineisiin tallennettujen kuvien ja elokuvien heijastaminen.	47
Diaesityksen perustoiminnot.	48
Diaesityksen käynnistys ja lopetus.	48
Diaesityksen käynnistys.	48
Diaesityksen lopetus.	48
Diaesityksen perustoiminnot.	48
Kuvan kääntö.	49
Kuvatiedostojen heijastaminen.	51
Kuvien heijastaminen.	51
Kansion kaikkien kuvatiedostojen heijastaminen järjestyksessä (Diaesitys).	52
Kuvatiedostojen näyttöasetukset ja Diaesityksen toimintoasetukset.	53

Liite

Kytkenärajotukset.	55
Tuetut kuvatarkkuudet.	55
Näytön väri.	55
Kytkenärajotuksen määrä.	55
Muuta.	55
Kun käytössä on Windows Vista.	55
Rajotukset heijastettaessa Windows-valokuvagalleriasta.	56
Windows Aeron rajotukset.	56
Vianetsintä.	57
Verkkotoimintoihin liittyvät ongelmat.	58
Ei voi kytkeytyä käyttämällä EasyMP Network Projection -ohjelmistoa.	58
Kun yhteys luodaan käyttäen EasyMP Network Projection -ohjelmistoa, heijastettu kuva säilyy muuttumattomana eikä yhteyttä voi muodostaa toisesta tietokoneesta..	58
Projektori ei löydy, kun EasyMP Network Projection käynnistyy..	58
Ei voi muodostaa yhteyttä Edistynyt kytkenärajotus -tilassa.	59
Diaesitystä ei voi näyttää halutussa näytössä, kun moninäyttötoiminto on käytössä..	59
Sovellusta ei enää näytetä tietokoneen kuvaruudussa, kun moninäyttötoiminto on käytössä..	59
Hiiren kohdistinta ei näytetä tietokoneen näytössä..	60
Kun muodostetaan yhteys EasyMP Network Projection -ohjelmistoon, kuva ei näy tai kuva tulee esiin hitaasti..	60
Kun kytkenärajotus muodostetaan käyttämällä EasyMP Network Projection -ohjelmistoa, PowerPoint-diaesitystä ei voi käynnistää..	60
Kun yhteys luodaan käyttäen EasyMP Network Projection -ohjelmistoa, näyttöä ei päivitetä, kun käytössä on Office-sovellus..	60
Virheilmoitus EasyMP Network Projection -ohjelmistoa käynnistettäessä.	61
Valvontaan ja ohjaukseen liittyvät ongelmat.	62
Postia ei lähetetä, vaikka projektorissa on ongelma..	62
Sanasto.	63
Yleisiä huomautuksia.	64
Yleinen huomautus.	64
Hakemisto.	65



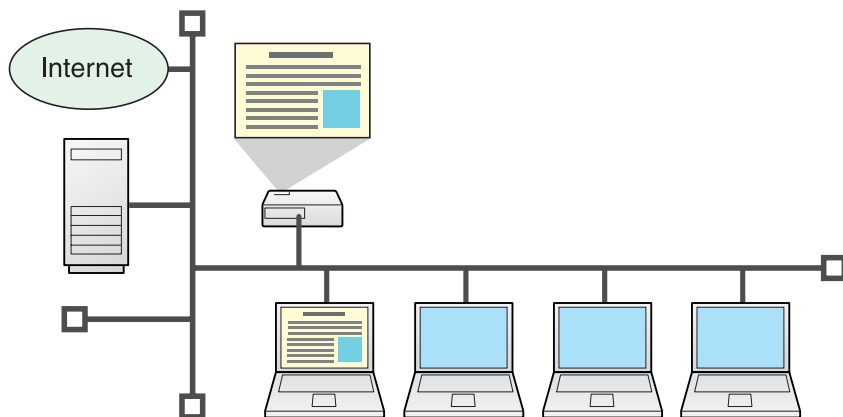
Johdanto

Tässä kappaleessa kuvataan toimintoja, joiden avulla projektorin käyttöä voi tehostaa.

Tämä projektori on varustettu monilla hyödyllisillä, käytettävyyttä parantavilla toiminnoilla. Kytkennät voit tehdä paitsi tietokoneen kaapelilla myös muilla käyttöliittymillä kuten USB-kaapelilla, USB-tallennuslaitteella tai lähiverkkoyhteydellä. Tämä mahdollistaa lukuisten kuvan tulolähteiden käytön käyttöympäristöstä riippuen.

Useiden näyttöjen siirtäminen verkkoliitännän kautta (EasyMP Network Projection)

Voit pitää tehokkaita kokouksia ja esityksiä kytkemällä projektorin verkkoon.



Sujuva työskentely

Jos projektori on kytketty verkkoon, voit jakaa projektorin verkossa olevista tietokoneista. Kun heijastat tietoja kokouksen tai esityksen aikana eri tietokoneista, voit edetä juohevasti vaihtamatta signaalikaapelia tietokoneiden välillä.

Myöskään projektorin ja tietokoneen välinen suuri etäisyys ei aiheuta ongelmia.

Erilaisia näytön siirtotoimintoja

- Jakelutoiminto ➡ s.11
- Kytkentätoiminto ➡ s.11
- Moninäyttö ➡ s.21
- Esitystila ➡ s.20

Projektorin valvonta, määrittely ja ohjaus kauempaa

Seuraavilla käytännöllisillä toiminnoilla voidaan hallita eri kokoushuoneiden projektoreita samanaikaisesti.

- Sähköposti-ilmoituksen vastaanotto vikojen tapahtuessa ➡ s.44
- Ongelmien valvonta ja tunnistus verkossa olevalla SNMP Managerilla ➡ s.45
- Projektorin asetus ja ohjaus tavallisella tietokoneen web-selaimella ➡ s.42

Heijastaminen suoraan USB-laitteelle tallennetuista JPEG-kuvista (Diaesitys)

Kytkemällä USB-muistin tai USB-massamuistilaitteiden kanssa yhteensopivan digitaalikameran tähän projektoriin, voit heijastaa USB-laitteeseen tallennettuja JPEG-kuvia diaesityksenä. ➡ s.46

Kytkemällä USB-kaapelin tietokoneeseen voit heijastaa kuvia tietokoneen näytöstä (USB Display)

Käyttämällä mukana toimitettua USB-kaapelia Windows-tietokoneeseen liittämiseen, voit heijastaa kuvia tietokoneelta.

☛ [Käyttäjän opas “Yhdistäminen USB-kaapelilla ja heijastaminen \(USB Display\)”](#)

Löydät projektorin tehokkaaseen käyttämiseen tarkoitetun ohjelmiston mukana toimitetulta “EPSON Projector Software for Meeting & Monitoring” -CD-ROM-levyltä. Asenna ohjelmisto käyttämäsi tietokoneeseen.

Diaesitys- ja USB Display-toiminnot on jo sisäänrakennettu projektoriin. Niitä voidaan käyttää sellaisenaan, eikä niitä tarvitse asentaa CD-ROM-levyltä.

Toimitukseen kuuluva ohjelmisto

Seuraavat ohjelmistot ovat “EPSON Projector Software for Meeting & Monitoring” -CD-ROM-levyllä.

- EasyMP Network Projection
Ohjelmisto tietokoneen näytön kuvien lähettämiseen kytkettyyn projektoriin verkkoyhteyden kautta.
- EasyMP Monitor
Ohjelmisto, joka luettelee verkkoon kytkettyjen Epson-projektoreiden nykyisen tilan sekä valvoo ja ohjaa kyseisiä projektoreita. Voit hallita useita projektoreita samanaikaisesti EasyMP Monitor -ohjelmistolla. Lisätietoja EasyMP Monitor -ohjelmistosta, katso “EasyMP Monitor Käyttäjän opas”. ➡ [EasyMP Monitor Käyttäjän opas](#)

Tarkista jokaisen ohjelmistosovelluksen järjestelmävaatimukset projektorin mukana toimitetusta “Käyttäjän oppaasta”. ➡ [Käyttäjän opas](#)
“Ohjelmistovaatimukset (vain EB-1925W/1920W/1915/1910/1830)”

Asennus

Varmista, että seuraavat kohdat on tarkistettu ennen asennuksen käynnistämistä.

- Seuraavia käyttöjärjestelmiä käytettäessä sinulla on oltava pääkäyttäjän oikeudet EasyMP Network Projection -ohjelmiston asentamiseen.
 - Windows 2000 • Windows XP • Windows Vista
- Seuraavia käyttöjärjestelmiä käytettäessä sinulla on oltava pääkäyttäjän oikeudet EasyMP Monitor -ohjelmiston asentamiseen.
 - Windows 2000 • Windows NT4.0
 - Windows XP • Windows Vista
- Varmista, että kaikki toimivat sovellukset on suljettu ennen asennuksen käynnistämistä.
- Jos käytössä on Windows Vista, käyttöjärjestelmään on asennettava Windows Vista SP1 -päivitys EasyMP Monitor -ohjelmiston ukrainalaisen version käyttämiseksi.
- Jos käytössä on Windows NT4.0, englanti valitaan kieleksi EasyMP Monitor -ohjelmistoa asennettaessa, sillä arabian- ja hepreankielelle ei ole tukea.
- Kun asennuksessa valittu kieli on eri kuin käytössä olevan käyttöjärjestelmän kieli, näytöt eivät ehkä näy oikein.



- **EMP NS Connection -ohjelmiston käyttäjille**

EMP NS Connection -ohjelmiston nimi on muuttunut.

Ennen: EMP NS Connection → Nyt: EasyMP Network Projection

Jos käytät projektorissa samaa toimintoa kuin EMP NS Connection -ohjelmistoa käytettäessä, asenna EasyMP Network Projection -ohjelmisto purettuasi ensin EMP NS Connection -ohjelmiston asennuksen. Yhteyttä projektoriin ei voi muodostaa oikein, jos käytetään EMP NS Connection -ohjelmistoa.

- **EMP Monitor -ohjelmiston käyttäjille**

EMP Monitor -ohjelmiston nimi on muuttunut.

Ennen: EMP Monitor → Nyt: EasyMP Monitor

Jos jo käytät EMP Monitor -ohjelmistoa, voit korvata sen EasyMP Monitor -ohjelmistolla. Päivitä EasyMP Monitor -ohjelmistoon purkamalla ensin EMP Monitor -ohjelmiston asennus ja asenna sen jälkeen EasyMP Monitor -ohjelmisto.

Menetelmä

Windows

- 1 **Kytke tietokoneeseen virta.**
- 2 **Aseta "EPSON Projector Software for Meeting & Monitoring" CD-ROM -levy tietokoneeseen.**

Asennus käynnistyy automaattisesti.



- 3 **Napsauta "Helppo asennus".**

Jos haluat valita ohjelmiston ja asentaa erikseen, valitse **Mukautettu asennus**. Jos haluat vaihtaa ohjelmiston näytinkielen, napsauta **Kieli**.



- 4 **Tarkista asennettavat sovellukset ja napsauta sitten "Asenna".**



- 5 **Kun lisenssisopimusnäyttö tulee esiin, napsauta "Kyllä".**



- 6 **Kun Lisää-Poista EPSON Virtual Display -näyttö tulee esiin, napsauta "OK".**

Kun halutaan käyttää moninäyttöä, on tehtävä EPSON Virtual Display -asetukset. Voit tehdä asetukset nyt tai myöhemmin.

 [s.22](#)



- 7 **Lopeta asennus napsauttamalla "Lopeta".**

Kun EasyMP Monitor -ohjelmisto on valittu, asennus alkaa.

Macintosh

EasyMP Monitor -ohjelmisto ei ole yhteensopiva Macintosh-tietokoneiden kanssa.



- 1 **Kytke tietokoneeseen virta.**



- 2 **Aseta "EPSON Projector Software for Meeting & Monitoring" CD-ROM -levy tietokoneeseen.**



- 3 **Kaksoisnapsauta "ENPvx.xx_Installer" -kuvaketta EPSON-ikkunassa.**

Asennus käynnistyy.



- 4 **Lopeta asennus valitsemalla "Lopeta".**



- Kun asennus ei käynnisty automaattisesti (vain Windows)
Valitse **Käynnistä** - **Suorita**, ja kirjoita **Suorita**-valintaikkunaan CD-ROM-aseman kirjain ja sen jälkeen :\\EPsetup.exe ja napsauta sitten **OK**.

- Asennuksen poisto

Windows

Valitse **Käynnistä** - **Asetukset** - **Ohjauspaneeli** - **Lisää-poista sovellus** tai **Lisää tai poista sovellus** ja poista sitten EasyMP Network Projection.

Macintosh

Poista EasyMP Network Projection -kansio kohdasta **Sovellukset**.



EasyMP Network Projection -ohjelmiston kytkeminen

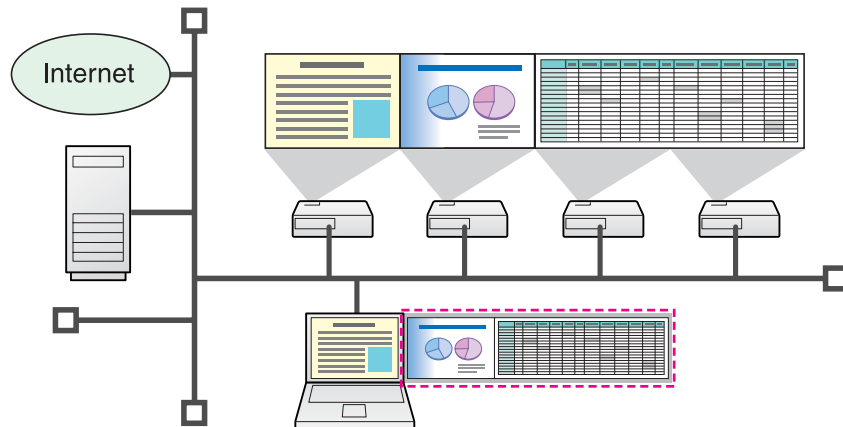
Tässä osassa kuvataan, kuinka tietokone ja projektori kytketään verkon kautta sekä kuinka projektorilla heijastetaan kuvia tietokoneen näytöltä.

EasyMP Network Projection -ohjelmiston päätoiminnot

Voit pitää kokouksia ja esityksiä seuraavien kätevien toimintojen avulla.

- Moninäyttö  s.21

Voit heijastaa eri kuvia yhdestä tietokoneesta jopa neljään projektoriin, jolloin voit heijastaa vaakakuvia, esimerkiksi taulukoita, yhtenä jatkuvana kuvana.



- Esitystila  s.20

Tällä toiminnolla heijastat tietokoneessa toimivia PowerPoint-diaesityksiä. Voit pitää tyylikkäitä esityksiä heijastamalla mustan näytön, kun teet valmisteluita tai kun diaesitys ei ole käynnissä.

- Jakelutoiminto

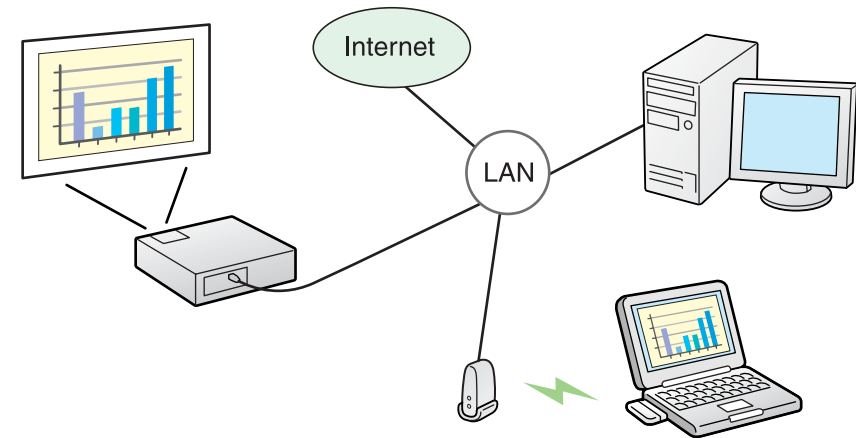
Etätietokoneessa näytettyä kuvaa voidaan näyttää samanaikaisesti jopa neljässä projektorissa, jotka sijaitsevat samassa verkossa.

- Kytchentätoiminto

Kun käytetään kokouskytchentätoimintoa ja jos EasyMP Network Projection on asennettu kaikkiin tietokoneisiin, esittäjät voivat heijastaa omia kuviaan vaihtamatta kaapeleita.

Kytkennot Edistyneessä kytkentätilassa


Käytä Edistynyttä kytkentätilaa tietokoneen ja projektorin kytkemiseen EasyMP Network Projection -ohjelmistoon verkon kautta. Edistynyt kytkentätila on infrastruktuurikytkentä. Yhteys luodaan olemassa olevaan verkkojärjestelmään verkkokaapelilla. Kun muodostetaan yhteys verkkoon, liitä projektori verkkokeskittimeen kaupoista saatavalla lähiverkkokaapelilla.




Liitântävaiheet

Käytä seuraavia toimenpiteitä kytkentään ja heijastamiseen EasyMP Network Projection -ohjelmistolla Edistyneessä kytkentätilassa.


Vaiheet 1 - 4 on suoritettava vain, kun kytkedytään ensimmäisen kerran.

1. Asenna EasyMP Network Projection kytkettävään tietokoneeseen.  s.7



- 2.* Tee verkkoasetukset tietokoneessa ja aseta se verkkokytkentätilaan.  s.13




3. Ota langallinen lähiverkkosovitin käyttöön "Porttimääritykset"-asetuksissa  Tietokoneen dokumentaatio



4. Tee verkkoasetukset projektorissa ja aseta se verkkokytentätilaan.
 [Käyttäjän opas “Verkkovalikko \(EB-1920W/1910/1830\)”](#)



5. Käynnistä EasyMP Network Projection tietokoneessa ja kytke projektori.
 [s.14](#)

* Kun käyttämäsi tietokone on normaalisti yhdistetty verkkoon, tietokoneeseen ei tarvitse tehdä verkkoasetuksia.

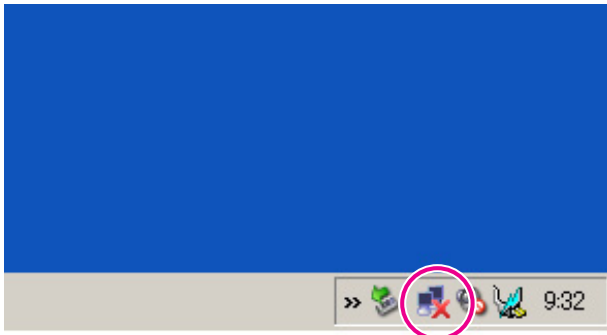
Valmistele tietokone ja projektori verkkoyhteyttä varten seuraavin toimenpitein.

Tietokoneen valmistelu

Windows

Tee tietokoneen verkkoasetukset lähiverkkosovittimen mukana toimitetun apuohjelman avulla. Katso lisätietoja apuohjelmasta lähiverkkosovittimen mukana toimitetusta käyttäjän oppaasta.

Kun verkkokuvakkeen päällä on oheisen kuvan esimerkissä esitetty punainen rasti (×), projektoriin ei voi saada yhteyttä.



Macintosh

Aseta verkkoportti ja yhteystila. Katso lisätietoja yhteystilan asettamisesta tietokoneen tai AirPort-kortin käyttäjän oppaasta.

Projektorin käyttö

Aseta projektori yhteyden valmiustilaan ennen kytkemistä. Varmista, että projektorin verkkoasetukset ovat valmiit ja että projektori on kytketty verkkolaitteeseen, kuten verkon keskittimeen, kaupallisesti saatavalla verkkokaapelilla.

Menetelmä

- 1 **Kytke virta päälle painamalla kaukosäätimen [⏻]-painiketta.**
- 2 **Paina kaukosäätimen [LAN]-painiketta.**

LAN-valmiusikkuna tulee näkyviin.



Tietokoneen käyttö

Seuraavassa kuvauksessa käytetään Windows-näytön kuvia, ellei toisin ole mainittu. Näet samat näytöt myös Macintoshia käyttäessäsi.

Menetelmä

- 1 **Käynnistä EasyMP Network Projection.**

Windows

Valitse **Käynnistä - Ohjelmat** (tai **Kaikki ohjelmat**) - **EPSON Projector - EasyMP Network Projection**.

Macintosh

Kaksoisnapsauta sen kiintolevyn osan Ohjelmat-kansiota, johon EasyMP Network Projection on asennettu, ja kaksoisnapsauta sitten EasyMP Network Projection -kuvaketta.

- 2 **Valitse "Edistynyt kytkentätila" ja napsauta sitten "OK".***

Projektorin hakutulokset näytetään. Koska tämä projektori muodostaa yhteyden aina Edistynyt kytkentätila -asetuksella, **Aseta valittu kytkentätila oletustilaksi tulevia kytkentöjä varten** on aina valittuna.

* Projektoriin ei voida muodostaa yhteyttä Pikakytkentätila-asetuksella.

- 3 **Valitse projektori, johon haluat yhteyden, ja napsauta sitten "Kytke".**

Jos projektoria, johon haluat muodostaa yhteyden, ei näy hakutuloksissa, napsauta **Automaattinen haku** -painiketta. Hakuun kuluu noin 30 sekuntia.

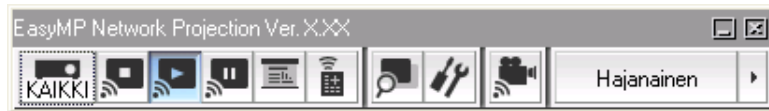
Katso lisätietoja kytkentänäytöstä kohdasta "Kytkenä näytön käyttö".

 s.15

- 4 **Kun Projektorin tunnussana on asetettu projektorista tilaan "Päällä", tunnussanan syöttöikkuna tulee esiin. Syötä**

LAN-valmiustilanäytössä annettu tunnussana ja napsauta sitten "OK".

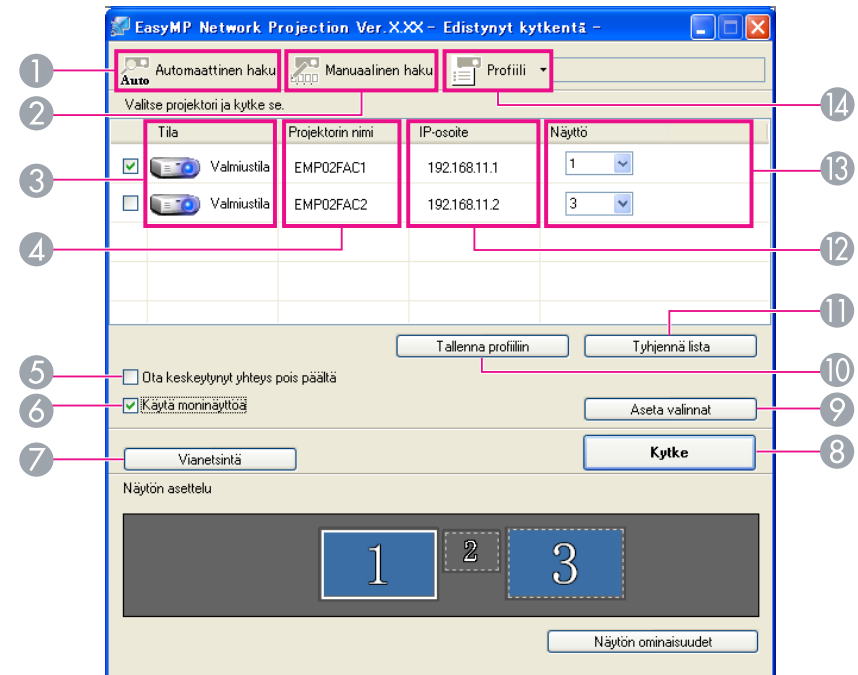
Kun yhteys on valmis, tietokoneen näyttö heijastetaan. Seuraava EasyMP Network Projection -työkalurivi on näkyvissä tietokoneen näytössä. Tämän työkalurivin avulla käytät projektoria ja teet asetuksia sekä katkaiset verkkoyhteyden. Katso lisätietoja työkalurivin käytöstä kohdasta "Työkalurivin käyttö". [s.17](#)





Kun muodostetaan yhteys toiseen tietokoneeseen, esimerkiksi esittäjiä vaihdettaessa, käynnistä EasyMP Network Projection tietokoneesta, jonka haluat yhdistää. Nyt liitettyinä oleva tietokone kytetään irti ja projektori yhdistetään tietokoneeseen, joka yrittää nyt muodostaa yhteyden.

Kytkenäytön käyttö

Näytä seuraava näyttö käynnistämällä EasyMP Network Projection. Kunkin painikkeen tai kohteen käyttö on kuvattu seuraavassa taulukossa.



- 1  **Automaattinen haku**
Voit hakea käytettävissä olevia projekteita verkkojärjestelmässä, johon tietokone on yhdistetty.
- 2  **Manuaalinen haku**
Voit hakea projektoria määritetyn IP-osoitteen tai projektorin nimen mukaan.
- 3 **Tila**
Seuraavat kuusi kuvaketta osoittavat tunnistettujen projektorien tilan.

	Valmiustila	Valitse kytkentää varten.
	Toiminnassa	Valitse kytkentää varten. Kun napsautat Kytke , tällä hetkellä kytketty tietokone kytketään irti ja oma tietokoneesi kytketään verkkoon.
	Toiminnassa (Ota yhteyden keskeytys pois päältä)	Ei voi valita. Ota keskeytynyt yhteys pois päältä on asetettu toisessa tietokoneessa, joka on jo kytketty.
	Tällä hetkellä käytössä toisessa sovelluksessa	Projektorin Kokoonpano-valikko on auki. Voit valita sen sulkemalla Kokoonpano-valikon ja suorittamalla haun uudelleen.
	Hakee	Näytetään, kun suoritetaan Manuaalinen haku tai Profiili.
	Ei löydy.	Näytetään, kun projektoria ei löydy Manuaalinen haku- tai Profiili-toiminnolla.


4 Projektorin nimi

Projektorin nimi näytetään.

5 Ota keskeytynyt yhteys pois päältä

Valitse ruutu estääksesi toisten tietokoneiden tekemän keskeytyksen, kun olet kytkettyneenä projektoriin.

6 Käytä moninäyttöä

Valitse valintaruutu, kun haluat käyttää moninäyttötilaa. Kun tämä on valittuna, näytön alareunassa näytetään Näytön asettelu ja Näytön ominaisuudet.  s.21


7 Vianetsintä

Jos et pysty muodostamaan yhteyttä ongelman vuoksi, avaa EasyMP Network Projection -ohjelmiston vianetsinnän näyttö painamalla tätä painiketta.

8 Kytke

Kytkeydy projektoriin, joka valittiin hakutulosten listasta. Kun yhteys projektoriin syntyy, työkalurivi tulee esiin.

9 Aseta valinnat

Voit tehdä yleisiä asetusvalintoja, kuten käsittelymenetelmä, kun EasyMP Network Projection käynnistyy. Katso lisätietoja kohdasta Aseta valinnat  s.38

10 Tallenna profiiliin

Tallentaa haun tulokset verkon projektoreille Profiili-asetuksena.  s.33

11 Tyhjennä lista

Poistaa kaikki hakutulokset.

12 IP-osoite

Projektorin IP-osoite näytetään.


13 Näyttö

Valitse näytetty numero (kun **Käytä moninäyttöä** on valittu).  s.27

14



Profiili

Voit hakea projektoria verkosta käyttäen Profiilia, joka on tallennettu **Tallenna profiiliin** -toiminnolla.  s.33

Työkalurivin käyttö

Tietokoneen näytössä on työkalurivi, kun EasyMP Network Projection on käynnistynyt ja yhteys projektoriin on saatu. Voit käyttää projektoria ja tehdä sen asetuksia tämän työkalurivin avulla.




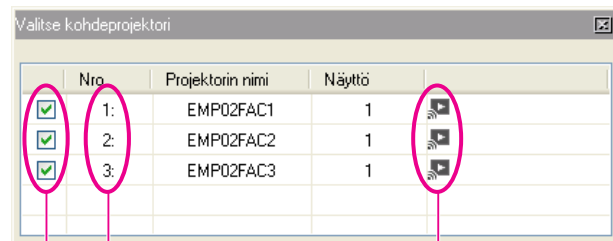
Valitse kohdeprojektor

Kun heijastetaan useista projektoreista käyttämällä jakelutoimintoa tai moninäyttöä, tätä napsauttamalla voit rajoittaa työkalurivin avulla käytettäviä projektoreita. Kuvakkeen alla oleva merkki osoittaa, mitä projektoreita voidaan hallita.

KAIKKI tarkoittaa, että kaikkia kytkettyjä projektoreita voidaan hallita.

Kun näytössä on esimerkiksi "1, 3", projektoreita nro 1 ja nro 3 voidaan hallita.

Näytä seuraava näyttö napsauttamalla .



- 1 Valitse ohjattava projektori.
- 2 Osoittaa määritetyn projektorin Nro:n. Tämä Nro ilmaisee työkalurivistä hallittavan projektorin Nro:n.
- 3 Osoittaa projektorin tilan.



Pysäytä

Pysäyttää heijastamisen, kun yhteydessä projektoriin. Musta näyttö heijastetaan, kun heijastaminen päättyy. Ääni ei lakkaa kuulumasta. Jos haluat lopettaa äänen tai näyttää Käyttäjän logon, kun heijastaminen päättyy, käytä A/V-mykistys-toimintoa.



Esitle

Vapauttaa Pysäytä- tai Tauko-toiminnon.



Tauko

Keskeyttää kuvien heijastamisen kytkeydyttyä projektoriin. Tauko ei vaikuta ääneen.




Esitystila

Joka kerta tätä painettaessa Esitystila vaihtuu tilojen käytössä/ei käytössä välillä. [s.20](#)



Proj. hallinta

Kun projektori on kytketty verkkoon, projektorin A/V-mykistys-, Vaihda lähdetietokone- ja Vaihda videolähde -toimintoja voidaan hallita sekä kaukosäätimellä että projektorin käyttöpaneelilla.

Näytä seuraava työkalurivi napsauttamalla .



4 A/V-mykistys

Sama toiminto kuin [A/V Mute]-painikkeella kaukosäätimessä.

[Käyttäjän opas "Kaukosäädin"](#)



5 Vaihda lähdetietokone

Lähde vaihtuu napsautettaessa asetusten Tietokone1, Tietokone2, USB Display, USB ja LAN välillä.




6 Vaihda videolähde

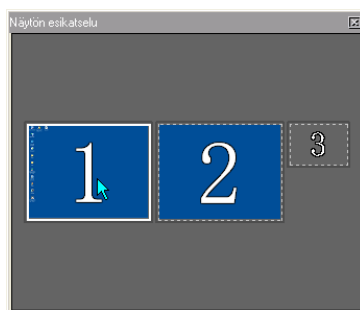
Lähde vaihtelee S-Video-tuloportin ja Video-tuloportin välillä jokaisella napsautuksella. S-Video-tuloportti ei vaihdu, jos kaapelia ei ole kytketty.




Näytön esikatselu

Näyttää moninäytön esikatselunäytön.

Katso tekemäsi asetukset esikatselussa napsauttamalla . Napsauta näyttöjä suurentaaksesi kunkin Näytön esikatselun koko näytön kokoiseksi.



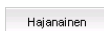
Aseta valinnat

Siirron suorituskykyä tietokonekuvien siirron aikana voidaan säätää.  s.38



Elokuvan lähetytila

Ei käytössä tässä projektorissa. Näytössä on viesti "Kytkeytyt projektorit eivät tue elokuvan lähetytilää."



Hajanainen

Irrottaa projektorin kytkennän.



Vaihda työkalurivin näyttö

Työkalurivin näyttö vaihdetaan seuraavasti. Työkalurivin näyttö säilyy muuttumattomana, kunnes se vaihdetaan uudestaan.

Täysi



Normaali



Yksinkert.








EasyMP Network Projection - Hyödyllisiä toimintoja

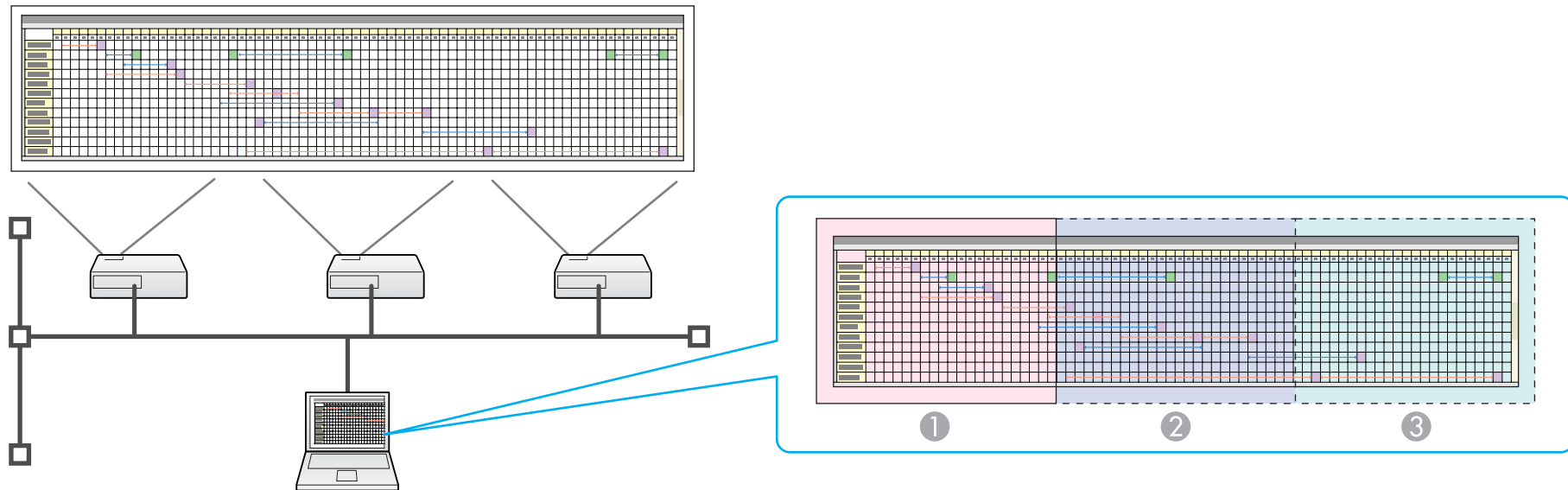
Tässä osassa kuvataan toimintoja, jotka voivat olla hyödyllisiä kokouksissa tai kun pidetään esityksiä. Näitä ovat esimerkiksi toiminto, jossa lähetetään kuvia useisiin projektoreihin yhdestä tietokoneesta (Moninäyttö).

Esitystilassa kuvia näytetään vain, kun esitetään PowerPoint-diaesitystä tietokoneella. Kun lopetat diaesityksen, projektori näyttää mustan näytön. Tämä on hyödyllistä, kun haluat esittää vain diaesityksen. Keynote on yhteensopiva PowerPoint-ohjelmiston ja Macintosh-tietokoneen Esitystilan kanssa.

Menetelmä

- 1 **Valitse tarvittaessa toinen hallittava projektori.**  [s.17](#)
- 2 **Napsauta työkalurivin  -painiketta.**
Esitystila käynnistyy.
- 3 **Poistu Esitystilasta napsauttamalla  -painiketta uudelleen.**

Moninäyttötilassa voit heijastaa erilaisia kuvia monista eri projektoreista, jotka on kytketty yhteen tietokoneeseen. Kun käytetään Windowsia, tietokoneessa voidaan asettaa useita virtuaalinäyttöjen ohjaimia ja projektori voi heijastaa kunkin kuvan. Tämä toiminto ei ole käytössä Windows Vistassa johtuen Windows Vistan määrittysten rajoituksista. Macintosh-tietokoneessa on kytkettävä ulkoinen monitori toiminnon käyttöönottamiseksi. Vaikka seuraava selitys viittaa virtuaalinäyttöön, Macintosh-tietokoneessa toiminto viittaa näyttöihin, jotka näkyvät fyysisesti kytketyssä monitorissa.

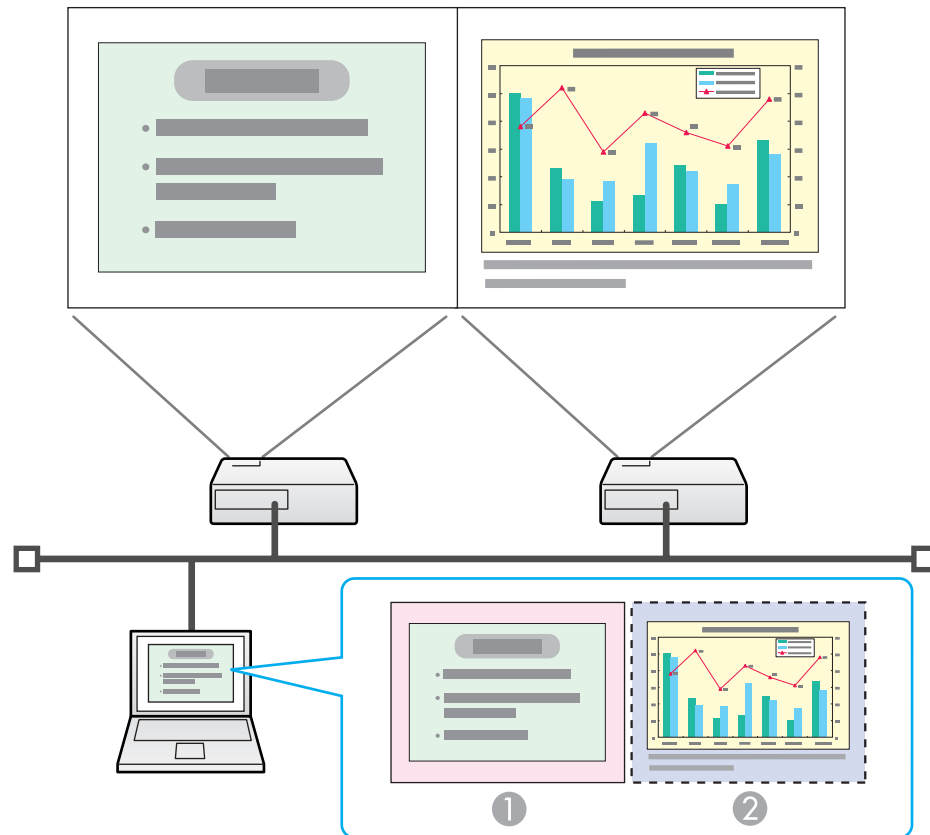


- ① Todellinen monitorin kuva
- ② Virtuaalinäytön kuva1
- ③ Virtuaalinäytön kuva2

Esimerkki virtuaalinäytön säädöstä

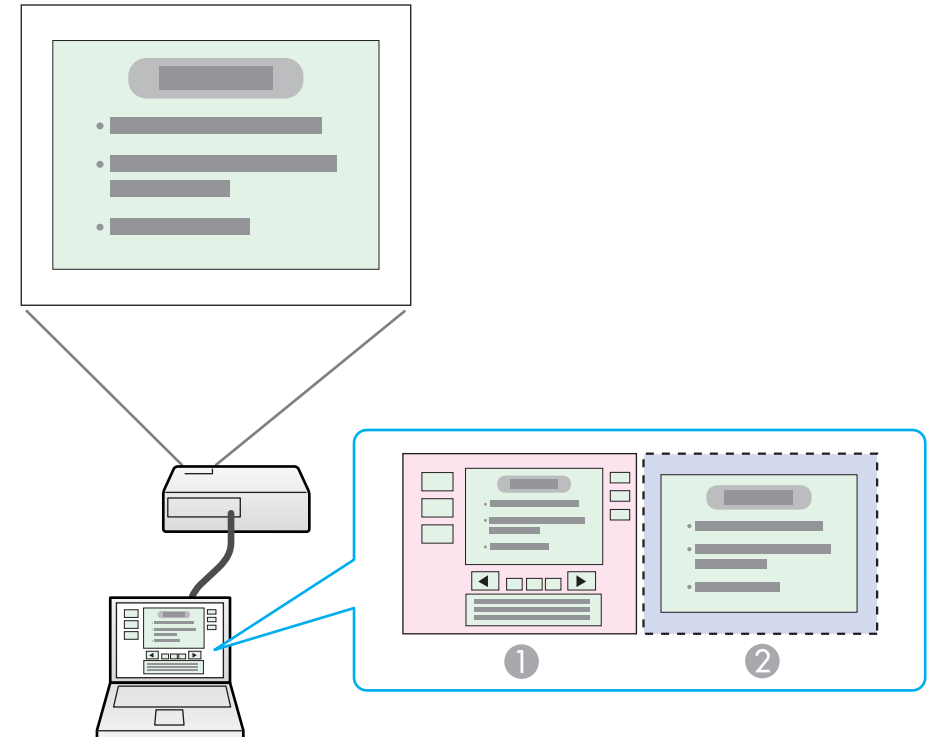
Voit heijastaa esityksessä vain haluamasi kuvan tai heijastaa eri kuvia vasemmalta oikealle järjestämällä [virtuaalinäytön](#) ▶ määrittymisen.

Järjestelyesimerkki 1



- 1 Todellinen monitorin kuva PowerPoint-tiedosto
- 2 Virtuaalinäytön kuva Excel-tiedosto

Järjestelyesimerkki 2



- 1 Todellinen monitorin kuva PowerPoint-tiedoston esittäjän työkalut
- 2 Virtuaalinäytön kuva Diaesitys käyttämällä PowerPoint-tiedostoa

Toimenpiteet ennen moninäyttötoiminnon käyttöä

1. Virtuaalinäytön asetus [s.23](#)

Kun käytössä on Windows, ota käyttöön [virtuaalinäytön](#) ▶ ohjain tarvittaessa. Tee virtuaalinäytön asetukset sekä Windows- että Macintosh-ympäristössä.


2. Heijastettavan kuvan määrittäminen s.27

Avaa heijastettava tiedosto ja siirrä sitten näyttöruutu virtuaalinäyttöön todellisen heijastamisjärjestelyn mukaisesti.



3. Määritettyjen kuvien heijastaminen s.27

Määrittele virtuaalinäytön numero projektorille, joka on kytketty verkon kautta, ja käynnistä sitten heijastaminen.

Virtuaalinäytön asetus

Tässä osassa kuvataan virtuaalinäyttö järjestelyesimerkille 1.  s.22

Virtuaalinäytön ohjaimen käyttöönotto (vain Windows)

Ota käyttöön virtuaalinäytön  ohjain. Alla on mainittu ne käyttäjät, joiden ei tarvitse suorittaa tätä toimenpidettä. Siirry toimenpiteeseen  ”Virtuaalinäytön säätö” s.23.

- Käyttäjät, jotka ovat ottaneet virtuaalinäytöt käyttöön asentamalla EasyMP Network Projection -ohjelmiston.
- Macintosh-käyttäjät.

Menetelmä

1 Käynnistä Windows tietokoneessa, valitse sitten ”Käynnistä” - ”Ohjelmat” (tai ”Kaikki ohjelmat”) - ”EPSON Projector” - ”Lisää-Poista EPSON Virtual Display”.

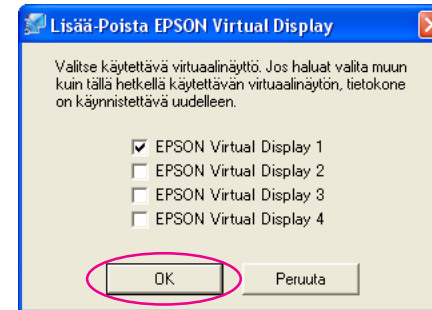
Lisää-Poista EPSON Virtual Display -näyttö tulee esiin.

2 Valitse haluamasi virtuaalinäyttö.

Voidaan lisätä korkeintaan neljä monitoria. Tässä esimerkissä käytetään yhtä virtuaalinäyttöä. Kun asetetaan useita virtuaalinäyttöjä, valitse tarvittava määrä näyttöjä. Mikä tahansa näytöistä voidaan valita.

3

Napsauta ”OK”.



Kun napsautat **OK**, virtuaalinäyttöjen ohjaimet otetaan käyttöön. On normaalia, että tässä vaiheessa näyttö vilkkuu. Odota, että Lisää-Poista EPSON Virtual Display -näyttö sulkeutuu.

Virtuaalinäytön säätö

Kun olet käynnistänyt EasyMP Network Projection -ohjelmiston, virtuaalinäyttöjen asetukset ovat erilaisia Windowsissa ja Macintoshissa. Toimenpiteet kuvataan alla erikseen.

Menetelmä

Windows

1 Valitse ”Käynnistä” - ”Ohjelmat” (tai ”Kaikki ohjelmat”) - ”EPSON Projector” - ”EasyMP Network Projection” ja käynnistä EasyMP Network Projection.

2 Valitse ”Käytä moninäyttöä” -valintaruutu.

EasyMP Network Projection Ver. X.XX - Edistynyt kytkentä -

Auto Automaattinen haku Manuaalinen haku Profiili

Valitse projektori ja kytke se.

Tila	Projektorin nimi	IP-osoite	Näyttö
<input checked="" type="checkbox"/>	Valmiustila	EMP02FAC1	192.168.11.1
<input type="checkbox"/>	Valmiustila	EMP02FAC2	192.168.11.2

Tallenna profiiliin Tyhjennä lista


☐ Ota keskeytynyt yhteys pois päältä

☒ Käytä moninäyttöä

Aseta valinnat

Vianetsintä Kytke

Näytön asettelu



Näytön ominaisuudet

Näytön alareunaan lisätään Näytön asettelu ja Näytön ominaisuudet.

3

Napsauta "Näytön ominaisuudet".

Päivitä lista Tallenna profiiliin Tyhjennä lista


☐ Ota keskeytynyt yhteys pois päältä

☒ Käytä moninäyttöä

Aseta valinnat

Vianetsintä Kytke

Näytön asettelu

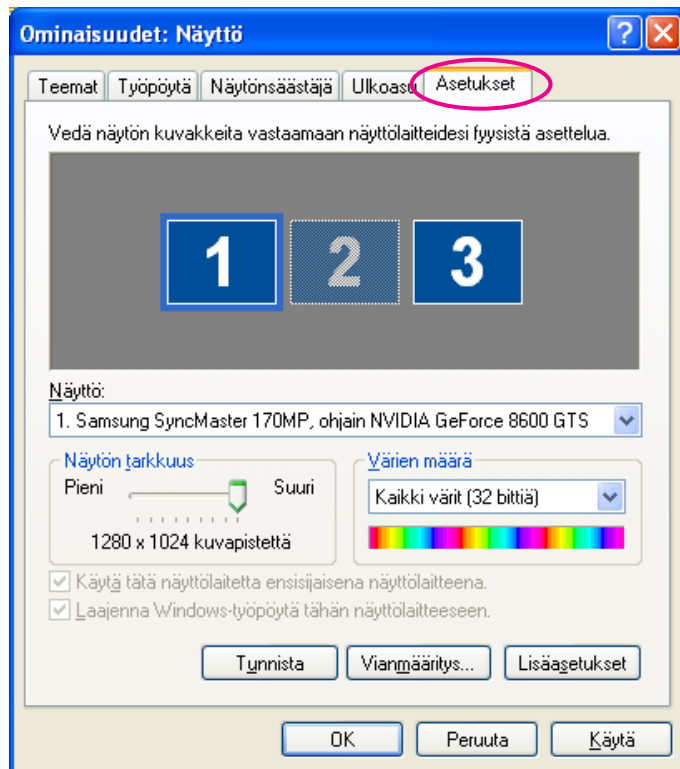


Näytön ominaisuudet

Näytön ominaisuudet -näyttö tulee näkyviin.

4

Napsauta "Asetukset" -välilehteä.

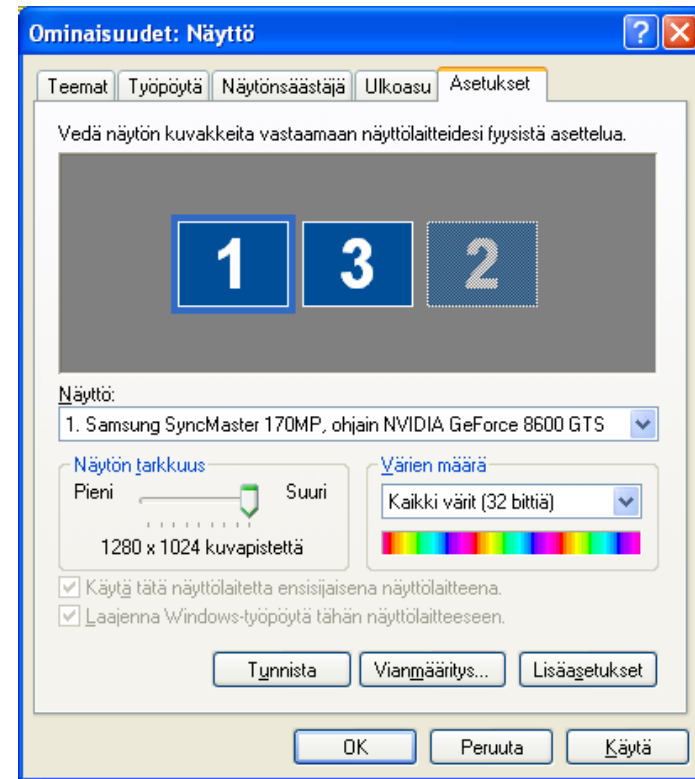


5

Vedä näytettyä monitorikuvaketta ja aseta se haluttuun paikkaan.

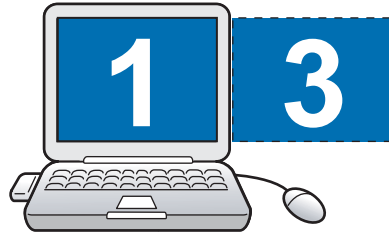
Todellinen monitori (1) on tässä asetettu vasemmalle ja virtuaalimonitori (3) oikealle.

Kun tietokoneessa on useita näytön ulostulon liittimiä, virtuaaliliittimille määritetyt numerot annetaan järjestyksessä fyysisten liittimien mukaan.



- Kun ulkoinen monitori on kytketty toissijaiseksi monitoriksi, sen kuvaa ei voi heijastaa.
- Toissijaisen monitorin numero voi olla muu kuin "2" riippuen laitteistosta. Kun näytössä on monitorin kuvake, napsauta kuvaketta ja vahvista, että monitorityyppi, joka näkyy kohdassa "Näyttö", on muu kuin "toissijainen".
- Katso lisätietoja Näytön tarkkuus -asetuksista seuraavasta. [s.55](#)

Kun monitorin kuvake järjestetään, virtuaalinäyttö kytketään oikein kuvan mukaisesti.



6 Napsauta "OK"-painiketta. Näytön ominaisuudet -näyttö sulkeutuu.

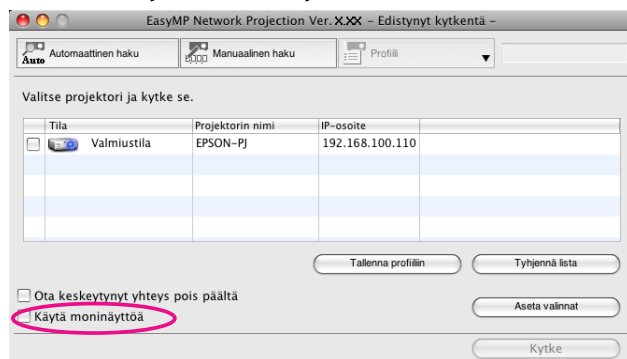
Tässä vaiheessa virtuaalinäytön asettelu on määritelty. Määritä seuraavaksi heijastettavat kuvat. [s.27](#)

Macintosh

1 Käynnistä EasyMP Network Projection. Kaksoisnapsauta sen kiintolevyn osan Ohjelmat-kansiota, johon EasyMP Network Projection on asennettu, ja kaksoisnapsauta sitten EasyMP Network Projection -kuvaketta.

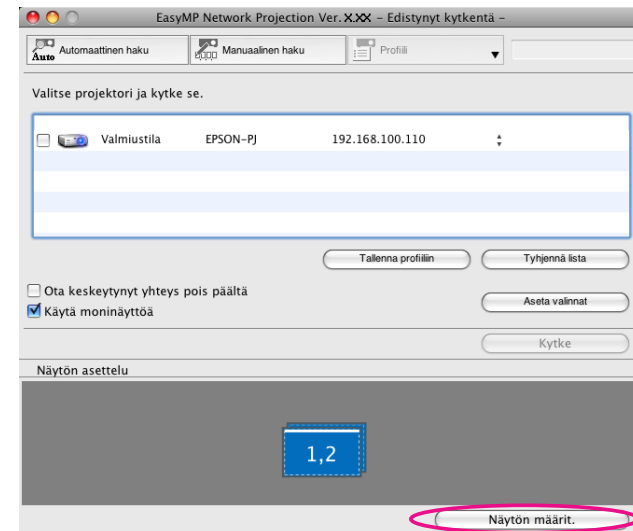
Valitse Edistynyt kytkentätila ja käynnistä laite.

2 Valitse "Käytä moninäyttöä" -valintaruutu.



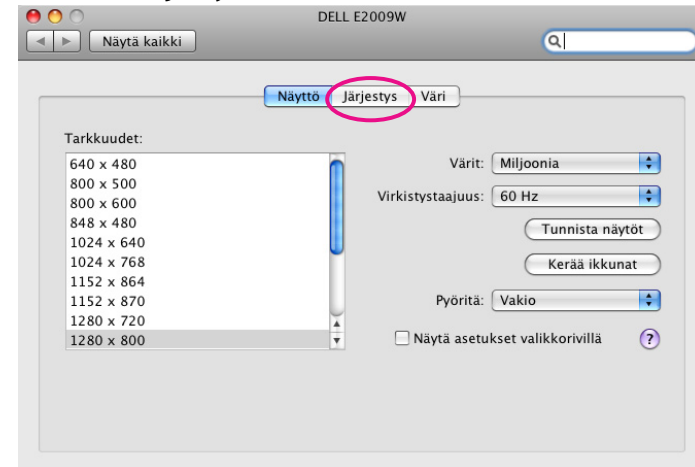
Näytön alareunaan lisätään Näytön asettelu ja Näytön määrit.

3 Osoita "Näytön määrit.".



Näytön asetusikkuna tulee näkyviin.

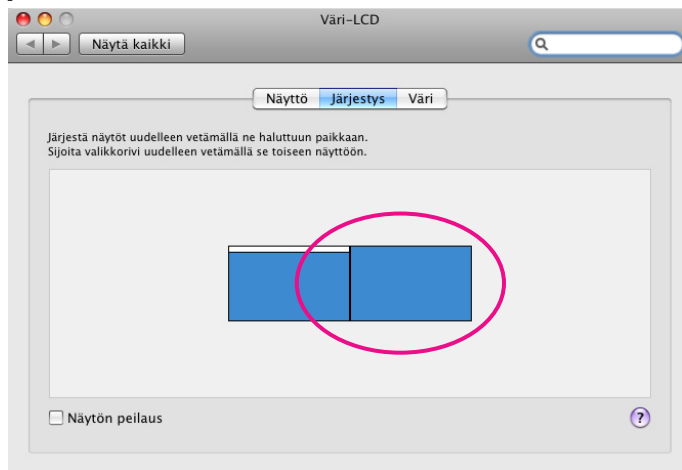
4 Osoita "Järjestys".



5 Tyhjennä "Näytön peilaus".



- 6 Vedä näytettyä monitorikuvaketta ja aseta se haluttuun paikkaan.**



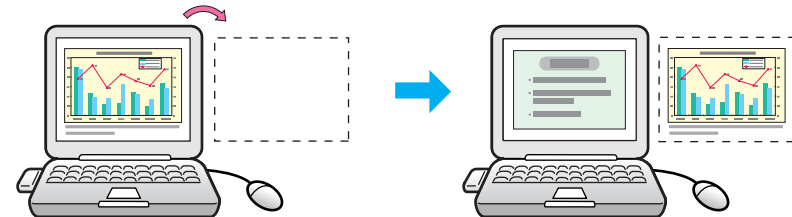
- 7 Sulje näytön asetusnäyttö.**
Tässä vaiheessa näytön asettelu on määritelty.

Heijastettavan kuvan määrittäminen

Tässä osassa kuvataan virtuaalinäyttö järjestelyesimerkille 1.  [s.22](#)

Menetelmä

- 1 Avaa heijastettava tiedosto.**
Käynnistä PowerPoint- ja Excel-tiedostot.
- 2 Vedä ikkuna haluttuun virtuaalinäyttö-monitoriin ja määrittele paikka, johon kuva tullaan heijastamaan.**
Vedä Excel-ikkunaa oikealle, kunnes sitä ei voi enää nähdä. Tämän seurauksena PowerPoint-ikkuna näkyy todellisessa monitorissa ja Excel-ikkuna näkyy virtuaalinäytössä oikealla.

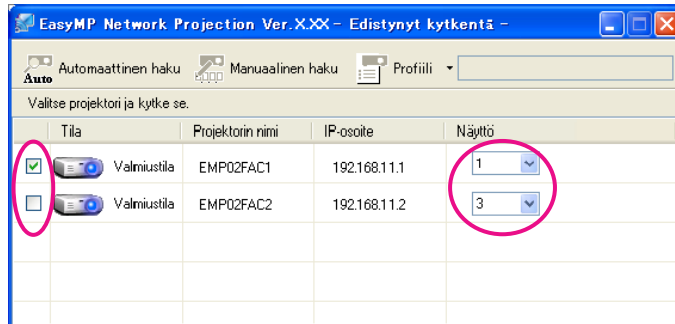


Määritettyjen kuvien heijastaminen

Tässä osassa kuvataan virtuaalinäyttö järjestelyesimerkille 1.  [s.22](#)

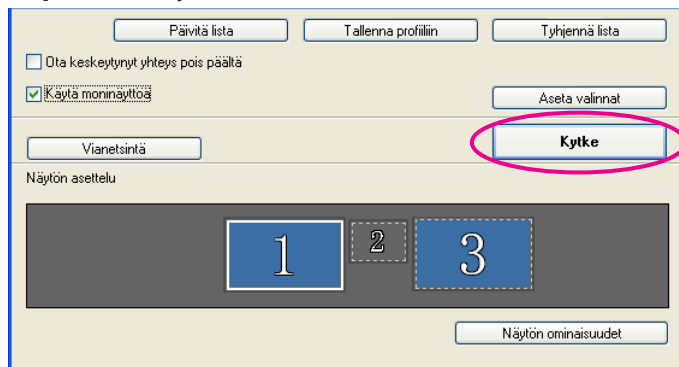
Menetelmä

- 1 Valitse virtuaalinäytön numero, joka määrittää "Näyttöön", ja määritä, mikä kuva esitetään kustakin projektorista.**

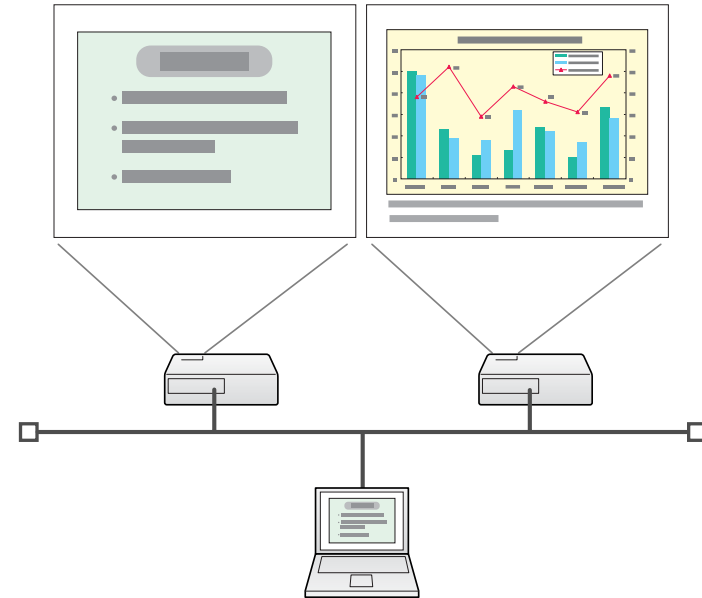


2

Napsauta "Kytke".



Kullekin projektorille määritelty kuva heijastetaan.



Windows-ympäristössä et voi nähdä tietokoneessa kuvaa, joka lähetetään virtuaalinäyttöön. Jos haluat säätää virtuaalinäytön kuvaa, se on tehtävä heijastettua kuvaa tarkasteltaessa. Jos halutaan tehdä hiiritoimintoja virtuaalinäytössä, siirrä hiiren kohdistinta virtuaalinäytön suuntaan siten, että kohdistin näkyy virtuaalinäytössä.

3

Kun haluat lopettaa moninäyttötoiminnon, napsauta "Hajanainen" työkalurivillä.





- Jos Windows-ympäristössä on otettu käyttöön virtuaalinäytön ohjain, jotta hiiren kohdistin voidaan siirtää näytön ulkopuolelle, saattaa käydä niin, ettet pysty seuraamaan, missä kohdistin on. Kun virtuaalinäyttö ei ole käytössä, tyhjennä virtuaalinäytön valinta kohdassa Lisää-Poista EPSON Virtual Display, jolloin hiiren kohdistinta ei voi siirtää näytön ulkopuolelle. Kun haluat käyttää moninäyttöä uudelleen, aseta valintamerkki halutun näytön alle kohdassa Lisää-Poista EPSON Virtual Display. Katso lisätietoja valintamerkin poistamisesta seuraavasta. ➡ [s.23](#)
- Voit säätää kunkin projektorin värisävyä. ➡ [Käyttäjän opas](#)
“Useiden projektoreiden värien korjaus (moninäytön värinsäätö)”



Kytkeminen toisessa aliverkossa olevaan projektoriin

Tässä kappaleessa kuvataan, kuinka tietokone kytketään toisessa aliverkossa olevaan projektoriin kiinteän lähiverkon tai langattoman lähiverkon tukiaseman kautta olemassa olevassa verkkojärjestelmässä.

Tämä sovellus etsii oletusarvoisesti vain projektoreita, jotka ovat samassa aliverkossa tietokoneen kanssa. Sen vuoksi jos suoritat projektorien haun verkossa, toisessa aliverkossa olevaa projektoria ei löydy. Voit kuitenkin tunnistaa toisessa aliverkossa olevan projektorin ja kytkeytyä siihen seuraavasti:

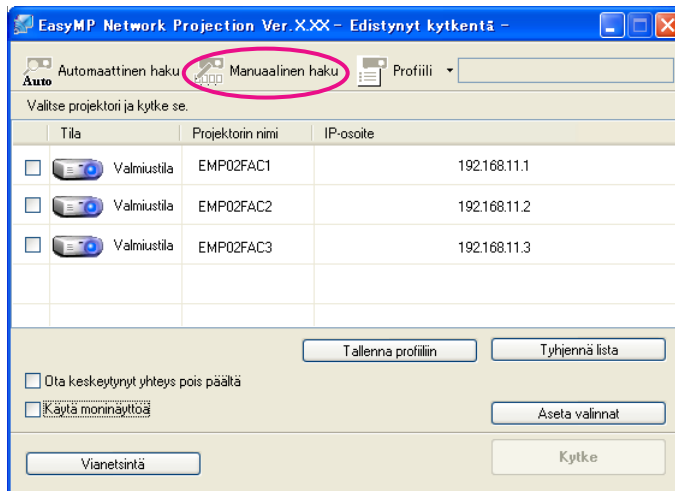
- Määritä joko IP-osoite tai Projektorin nimi ja suorita haku.
IP-osoite voidaan syöttää suoraan. Lisäksi jos kytkettävän Projektorin nimi on tallennettu kohdassa DNS-palvelin, voit suorittaa haun helposti näppäilemällä kyseisen Projektorin nimen.  [s.32](#)
- Haku Profiilin perusteella.
Kun olet suorittanut projektorin haun toisesta aliverkosta määrittämällä joko IP-osoitteen tai Projektorin nimen, voit tallentaa haun Profiiliksi, jolla on helposti muistettava nimi, ja käyttää sitten kyseistä Profiilia, jos haluat myöhemmin hakea projektoria toisesta aliverkosta.  [s.33](#)

Seuraavassa kuvauksessa käytetään Windows-näytön kuvia, ellei toisin ole mainittu.

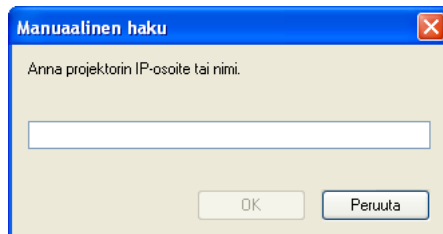
Näet vastaavat näytöt myös Macintoshia käyttäessäsi.

Menetelmä

- 1 Napsauta "Manuaalinen haku" EasyMP Network Projection -ohjelmiston projektorin valintanäytöstä.



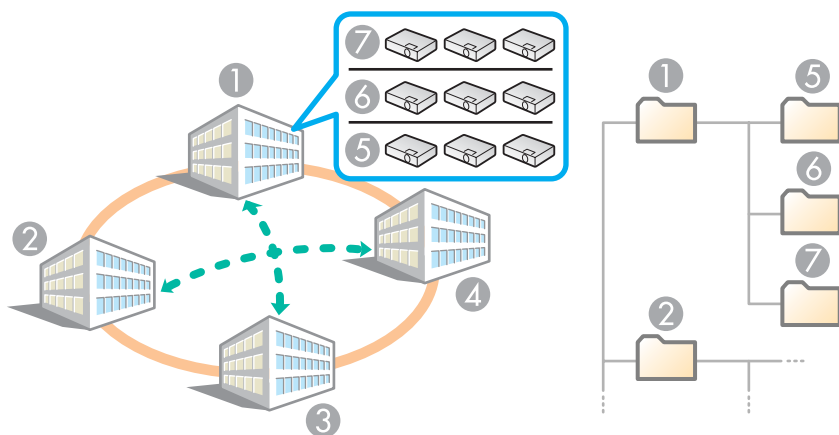
- 2 Syötä IP-osoite tai Projektorin nimi projektorille, johon haluat luoda yhteyden, ja napsauta "OK".



Hakutulokset näytetään EasyMP Network Projection -ohjelmiston projektorin valintanäytössä.

Jos kohdeprojektorin on tunnistettu, valitse kyseinen projektori ja napsauta sitten **Kytke** yhteyden muodostamiseksi. Kun haluat käyttää aina tätä projektoria, tallenna haku Profiiliksi, jotta asiaankuuluvia tietoja ei tarvitse määrittää joka kerta, kun suoritat haun. ➡ s.33

Voit tallentaa haun usein käytetyille projektoreille Profiilina. Profiili on tiedosto, jossa on kaikki tiettyyn projektoriin liittyvät tiedot, kuten Projektorin nimi ja sen IP-osoite. Kun määrität profiilin aina kun suoritat haun, sinun ei tarvitse näppäillä IP-osoitetta tai Projektorin nimeä. Jos luot Profiili-ryhmän esimerkiksi jokaiseen paikkaan, johon projektori on määritetty, ja hallitset profiileja kansiodien avulla, kohdeprojektori voi löytyä nopeasti.



- | | |
|--------------|------------|
| 1 Rakennus A | 5 Kerros 1 |
| 2 Rakennus B | 6 Kerros 2 |
| 3 Rakennus C | 7 Kerros 3 |
| 4 Rakennus D | |

Tässä osassa kuvataan, kuinka Profiili luodaan ja sitä muokataan.

Profiilin luonti

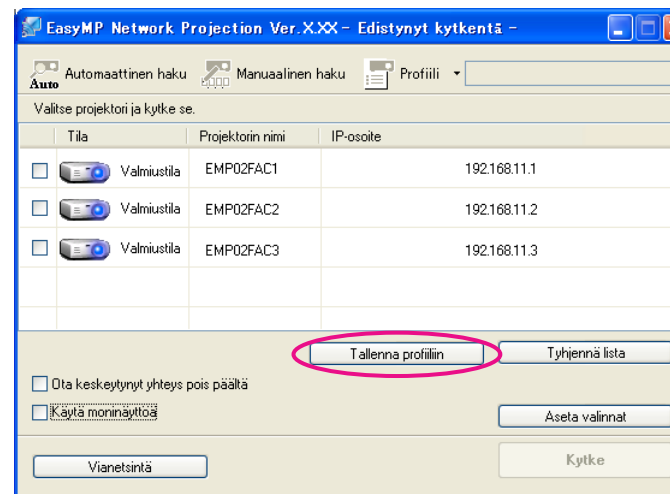
Profiili luodaan tallentamalla hakutulokset.

Katso lisätietoja aiemmin tallennetun Profiilin muokkauksesta seuraavasta osasta. ➡ [s.35](#)

Menetelmä

1

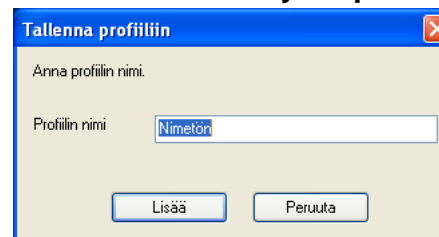
Kun projektori näytetään EasyMP Network Projection -ohjelmiston projektorin valintanäytössä, napsauta **“Tallenna profiiliin”**.



Esiin tulee Tallenna profiiliin -näyttö.

2

Anna Profiilin nimi ja napsauta sitten **“Lisää”**.

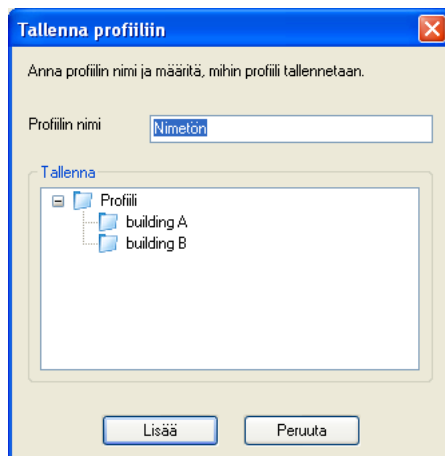


Projektorin tiedot on tallennettu Profiiliksi.

Jos olet tallentanut Profiilin aiemmin, sinua pyydetään vahvistamaan, voidaanko tallentaa kyseisen profiilin päälle. Jos haluat tallentaa profiilin eri nimellä, valitse **Tallenna nimellä**. Jos olet luonut kansioon Profiilille, seuraavat näytöt tulevat esiin. Kun

olet antanut Profiilin nimen ja valinnut **Tallenna**-kohteen, napsauta **Lisää**.

Windows



Macintosh



Katso lisätietoja kansion luomisesta Profiilille seuraavasta osasta.
s.35

Haku määrittämällä Profiili

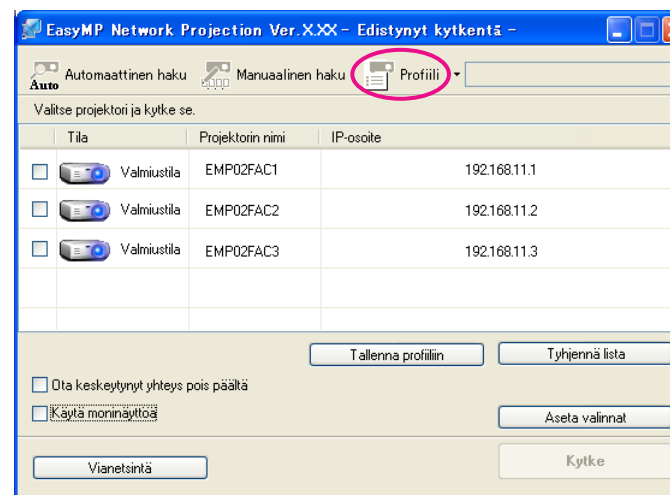
Voit tehdä haun määrittämällä luomasi Profiilin.

Menetelmä

1

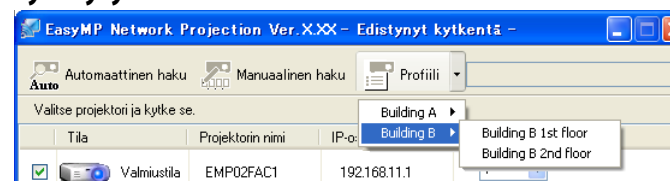
Napsauta **“Profiili”** EasyMP Network Projection -ohjelmiston projektorin valintanäytöstä.

Jos mitään Profiilia ei ole tallennettu, et voi valita kohtaa **Profiili**.



2

Valitse esillä olevasta valikosta projektori, johon haluat kytkeytyä.



Hakutulokset näytetään EasyMP Network Projection -ohjelmiston projektorin valintanäytössä.

Jos kohdeprojektori on tunnistettu, valitse kyseinen projektori ja napsauta sitten **Kytke** yhteyden muodostamiseksi.

Profiilin hallinta

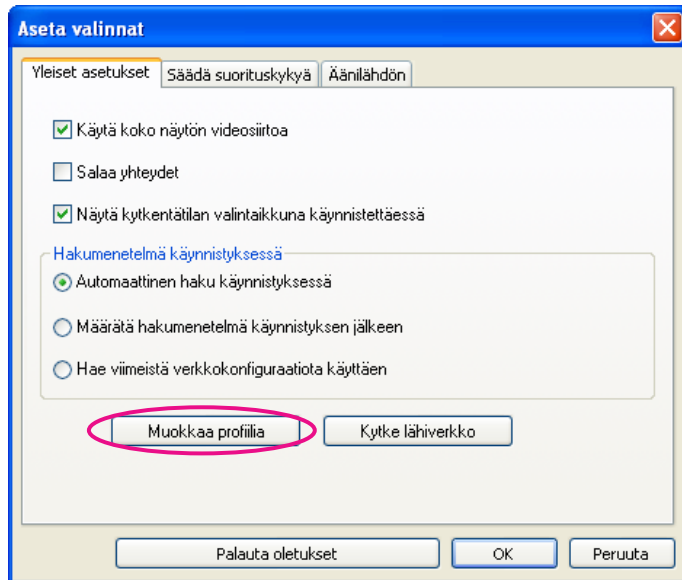
Voit muuttaa Profiilin nimen ja hierarkkisen rakenteen.

Menetelmä

- 1 Napsauta "Aseta valinnat" EasyMP Network Projection -ohjelmiston päänäytöstä.**

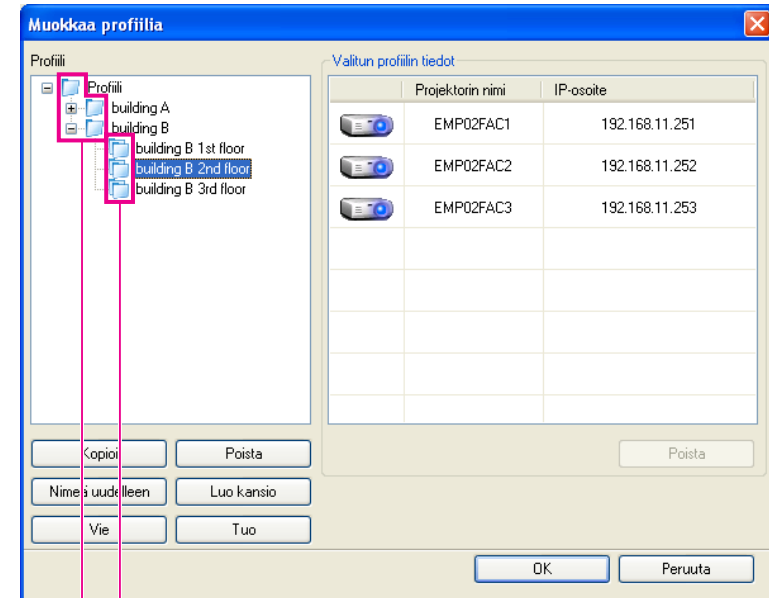
Aseta valinnat -ikkuna tulee näkyviin.

- 2 Napsauta "Muokkaa profiilia".**



Muokkaa profiilia -ikkuna tulee näkyviin.

- 3 Muokkaa Profiiliin tallennettua sisältöä.**



- 1 : Tarkoittaa kansiota.
- 2 : Tarkoittaa Profiilia.

Profiili	
Valinta	Toiminto
Profiili	Voit näyttää tallennetun Profiilin. Voit hallita sitä luomalla kansion. Voit muuttaa Profiilin tai kansioden järjestystä vetämällä ja pudottamalla.
Kopioi	Voit kopioida Profiilin. Kopioitu Profiili tallennetaan samaan kansioon kuin alkuperäinen samalla nimellä.
Poista	Voit poistaa Profiilin ja kansion.

Profiili	
Valinta	Toiminto
Nimeä uudelleen	Voit tuoda esiin Nimeä uudelleen -valintaikkunan ja nimetä kansion tai Profiilin uudelleen. Voit syöttää korkeintaan 32 merkkiä Nimeä uudelleen -valintaikkunaan.
Luo kansio	Voit luoda uuden kansion.
Vie	Voit viedä Profiilin sekä tuoda ja käyttää Profiilia.
Tuo	Käytetään, kun haluat lukea ja käyttää vietyä Profiilia.

Valitun profiilin tiedot	
Valinta	Toiminto
Projektorin nimi, IP-osoite	Voit näyttää Profiiliin tallennetut projektorin tiedot.
Poista	Voit poistaa valitun projektorin tiedot. Kun kaikki projektorin tiedot on poistettu, myös profiili poistetaan.



Napsauta "OK".

Tallentaa muutokset ja sulkee Muokkaa profiilia -ikkunan.



EasyMP Network Projection -ohjelmiston toiminnan asettaminen

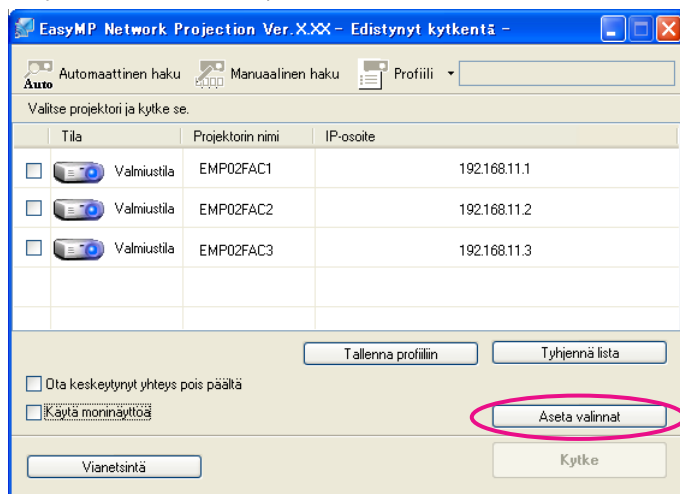
Voit tehdä asetusvalintoja, kuten käsittelymenetelmä, kun EasyMP Network Projection käynnistyy.

Voit tehdä asetusvalintoja, kuten käsittelymenetelmä, kun EasyMP Network Projection käynnistyy.

Valitse Aseta valinnat EasyMP Network Projection -ohjelmiston päänäytöstä.

Menetelmä

- 1 Napsauta "Aseta valinnat" EasyMP Network Projection -ohjelmiston päänäytöstä.



Aseta valinnat -ikkuna tulee näkyviin.

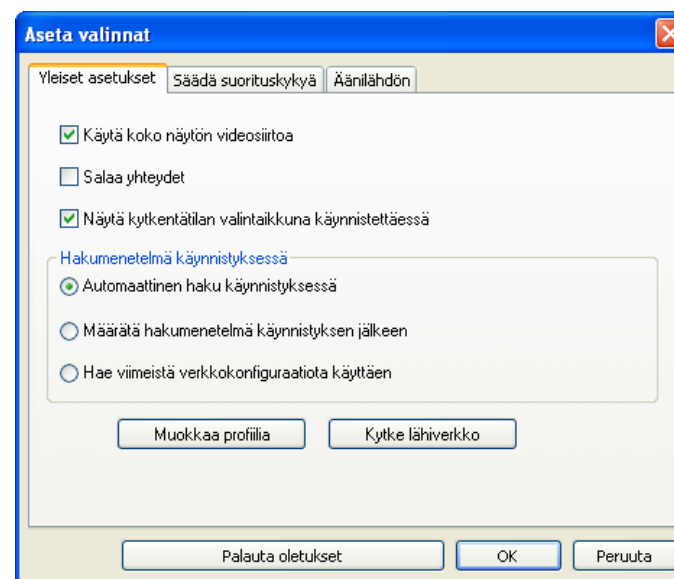
- 2 Aseta kukin valinta.

Vahvista asetettujen valintojen yksityiskohdat seuraavassa vaiheessa. Kun olet tehnyt kaikki tarvittavat asetukset, napsauta **OK**, mikä sulkee Aseta valinnat -näytön.


Kunkin kohdan asettaminen

Aseta kukin kohta Yleiset asetukset -välilehdellä ja Säädä suorituskykyä -välilehdellä.

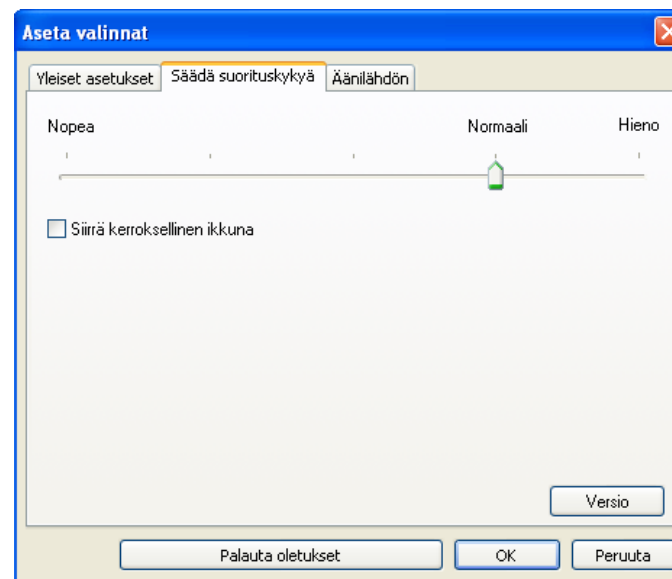
Yleiset asetukset -välilehti



Käytä koko näytön videosiirtoa	Koska tämä projektori ei tue videon lähetystoimintoa, tämä asetuskohta on pois käytöstä.
Salaa yhteydet	Valitse tämä, kun haluat salata ja siirtää tiedot. Vaikka tietoja siepataan, koodia ei voi selvittää.
Näytä kytkentätilan valintaikkuna käynnistettäessä	Aseta, näytetäänkö Pikakytkentätila/Edistynyt kytkentätila -näyttö, kun EasyMP Network Projection käynnistyy. Koska tämä projektori käynnistyy aina Edistynyt kytkentätila -asetuksessa, poista tämän valintaruudun valinta.


Hakumenetelmä käynnistyksessä	Valitse seuraavista projektorin hakumenetelmistä, jotka suoritetaan, kun EasyMP Network Projection käynnistetään. Automaattinen haku käynnistyksessä Määritä hakumenetelmä käynnistyksen jälkeen Hae viimeistä verkkokonfiguraatiota käyttäen
Muokkaa profiilia	Muokkaa profiilia -valintaikkuna tulee näkyviin.  s.35
Kytke lähiverkko	Vain Windows Kytke verkkokortti -valintaikkuna tulee näkyviin. Tätä käytetään, kun tarvitaan käytettävän verkkokortin kytkeä hakua varten, kun tietokoneessa on useita verkkokortteja. Kaikkia verkkokortteja voidaan oletusarvoisesti käyttää haun suorittamiseen. Kun kytkentätilana käytetään aina kiinteää lähiverkkoa, valitse kiinteän lähiverkon verkkokortti.
Palauta oletukset	Voit palauttaa kaikki säätöasetukset Yleiset asetukset -välilehdellä oletusasetuksiinsa, paitsi asetukset Muokkaa profiilia ja Kytke lähiverkko.

Säädä suorituskykyä -välilehti



Suorituskyvyn säädön liukukytin	Suorituskyky voidaan asettaa tilaan Nopea , Normaali ja Hieno . Aseta Nopea , kun elokuvan heijastamiset keskeytyvät.
Siirrä kerroksellinen ikkuna	Vain Windows (ei Windows Vista) Aseta, siirretäänkö kerroksellinen ikkuna vai ei. Kerroksellinen ikkuna on käytössä, kun projektori ei heijasta sisältöä, kuten tietokoneessa näytettyjä viestejä. Valitse tämä valintaruutu, kun haluat heijastaa sisältöä, kuten viestejä, jotka käyttävät kerroksellista ikkunaa. Poista valinta valintaruudusta, jos et halua hiiren osoittimen vilkkuvan näytössä.
Palauta oletukset	Voit palauttaa kaikki Säädä suorituskykyä -välilehden toiminnot oletusasetuksiin.



Kun napsautat  työkalurivillä, vain Sääda suorituskyyä -välilehti näytetään.

Äänilähdön välilehti

Koska tämä projektori ei tue äänen lähetystoimintoa, Äänilähdön välilehti ei ole käytössä.



Tietokoneen käyttö projektorien asennukseen, valvontaan ja ohjaukseen

Tässä kappaleessa kuvataan, kuinka verkkoon kytkettyä tietokonetta käytetään projektoriasetusten muuttamiseen ja projektorin ohjaukseen.

Voit tehdä asetuksia ja ohjata projektoria käyttäen web-selainta tietokoneessa, joka on kytketty projektoriin verkon kautta. Asennus- ja ohjaustoiminnot voidaan suorittaa etäkäytöllä, jos tätä toimintoa käytetään. Lisäksi asennuksessa tarvittavien merkkien syöttäminen on helpompaa, koska voit käyttää tietokoneen näppäimistöä. Käytä web-selaimena Microsoft Internet Explorer 6.0 -versiota tai uudempaa. Jos käytössä on Macintosh, voit käyttää myös Safaria. Jos kuitenkin käytät Safaria Macintosh OS X 10.2.8 -käyttöjärjestelmässä, joitakin web-ohjauksen radiopainikkeita ei ehkä voida näyttää kunnolla.



Asennus ja ohjaus web-selaimella ovat mahdollisia, jos asetus on **Verkko päällä** projektorin Kokoonpano-valikon **Laajennettu**-valikossa, vaikka projektorin tilana on **Valmiustila** (kun virta on pois päältä).

Web Controlin näyttäminen

Tuo Web Control näyttöön seuraavin toimenpitein.



Jos web-selaimesi on asetettu muodostamaan yhteys proxy-palvelimen välityksellä, Web Controlia ei voi näyttää. Jos halutaan käyttää Web Controlia, verkon kytkentäasetukset on tehtävä muulla kuin proxy-palvelimella.

Projektorin IP-osoitteen syöttäminen

Web Control voidaan avata määrittämällä projektorin IP-osoite seuraavasti, kun käytetään Edistynyttä kytkentätilaa.

Menetelmä



Käynnistä tietokoneen web-selain.



Syötä projektorin IP-osoite web-selaimen osoitteen syöttökenttään ja paina tietokoneen näppäimistöllä [Enter]-näppäintä.

Web Control tulee näkyviin.

Kun Web Control -salasana on asetettu Verkko-valikosta projektorin Kokoonpano-valikossa, syötä salasana. Syötä merkit, jotka on asetettu Web Control -salasanaksi.

Projektorin asetukset

Voit asettaa kohteita, jotka asetetaan tavallisesti projektorin Kokoonpano-valikossa. Asetettu sisältö vaikuttaa Kokoonpano-valikkoon. Joitain kohteita voi asettaa vain web-selaimella.

Kokoonpano-valikon kohteet, joita ei voi asettaa web-selaimella

Kaikki muut Kokoonpano-valikon kohteet voidaan asettaa, paitsi seuraavat kohteet.

- Asetukset-valikko - Kohdistimen muoto
 - Asetukset-valikko - Testikuva
 - Asetukset-valikko - Käyttäjäpainike
 - Laajennettu-valikko - Käyttäjän logon tallennus
 - Laajennettu-valikko - Kieli
 - Laajennettu-valikko - Toiminta - Korkeapaikkatila
 - Laajennettu-valikko - Toiminta - Linssisuojuksen ajastin
 - Palauta-valikko - Palauta kaikki ja Lampun käyttöajan pal.
- Kussakin valikossa käytössä olevat kohteet ovat samat kuin projektorin Kokoonpano-valikossa.
- ☛ *Käyttäjän opas "Toimintoluettelo"*

Kohteet, jotka voi asettaa vain web-selaimella

Seuraavat kohteet voi asettaa vain web-selaimella.

- SNMP-yhteisönimi
- Monitorin salasana

Kun asetat Postin ilmoitus -toiminnon projektorin Kokoonpano-valikossa, ilmoitusviestit lähetetään ennalta määriteltuihin sähköpostiosoitteisiin, kun projektorissa esiintyy ongelma tai varoitus. Tällä voidaan tiedottaa projektorin ongelmista käyttäjälle, vaikka hän ei olisi projektorin luona.

☞ *Käyttäjän opas* “Postivalikko”



- Ilmoituskohteita (osoitteita) voidaan tallentaa korkeintaan kolme, ja ilmoitusviestit voidaan lähettää samanaikaisesti kaikkiin kolmeen kohteeseen.
- Jos projektorissa esiintyy vakava ongelma ja sen toiminta päättyy äkkiä, se ei ehkä pysty lähettämään viestiä, jolla käyttäjälle tiedotetaan ongelmasta.
- Valvonta on mahdollista, jos asetus **Verkko päällä** on asetettu projektorin Kokoonpano-valikon **Laajennettu**-valikosta, vaikka projektorin tilana on **Valmiustila** (kun virta on pois päältä).

Kun asetat SNMP-toiminnon projektorin Kokoonpano-valikosta, ilmoitusviestit lähetetään ennalta määriteltyihin sähköpostiosoitteisiin, kun projektorissa esiintyy ongelma tai varoitus. Tämä on hyödyllinen, kun projektoreita ohjataan yhteisesti kaukokäytöllä.

☞ *Käyttäjän opas* “Muuta-valikko”



- SNMP-toimintoa tulisi hallita verkon pääkäyttäjän tai henkilön, joka tuntee verkon.
- Kun haluat käyttää SNMP-toimintoa projektorin tarkkailuun, tietokoneelle on asennettava SNMP:n hallintaohjelma.
- Kohde-IP-osoitteita voidaan tallentaa korkeintaan kaksi.



Esitykset käyttämällä Diaesitystä

Tässä kappaleessa kuvataan, kuinka USB-laitteille tallennettuja kuvatiedostoja heijastetaan suoraan projektorilta Diaesityksessä.

Voit heijastaa projektoriin kytkettyihin digitaalikameroihin ja USB-tallennusvälineisiin tallennettuja tiedostoja suoraan käyttämällä Diaesitystä.



USB-tallennusvälineitä, joissa on turvatoimintoja, ei voi käyttää joissakin tapauksissa.

Määritykset tiedostoille, joita voidaan heijastaa käyttäen Diaesitystä

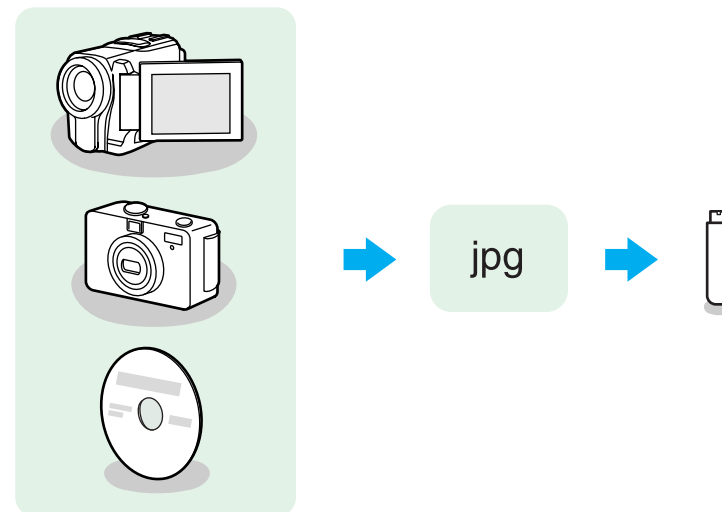
Tyyppi	Tiedostotyyppi (tarkenne)	Huomautukset
Still-kuva	.jpg	Seuraavia ei voi heijastaa. <ul style="list-style-type: none">- CMYK-väritilan muodot- Progressiiviset muodot- Kuvat, joiden kuvatarkkuus on suurempi kuin 8192 x 8192- Tiedostot, joissa on “.jpeg”-tarkenne Kuvia ei tavallisesti voi heijastaa selkeästi, jos pakkaustiheys on asetettu liian korkeaksi.



- Kun käytät USB-kiintolevyä, suosittelemme verkkovirtasovittimen käyttöä virtalähteenä.
- Projektori ei tue joillakin tiedostojärjestelmillä alustettuja tietovälineitä. Jos sinulla on ongelmia heijastamisen aikana, käytä Windows-käyttöjärjestelmässä alustettuja tietovälineitä.
- Alusta tietovälineet FAT16/32-tiedostojärjestelmällä.

Diaesitys-esimerkkejä

USB-tallennusvälineisiin tallennettujen kuvien ja elokuvien heijastaminen



Esimerkki 1: Valmistele useita kuvia ja heijasta niitä jatkuvasti (Diaesitys) ➡ [s.52](#)

Esimerkki 2: Valitse kuvatiedostot yksi kerrallaan ja heijasta ne ➡ [s.51](#)



Diaesityksen avulla voit toistaa ja heijastaa kuvatiedostoja, jotka on tallennettu digitaalikameroihin ja USB-tallennusvälineisiin. Tässä osassa kuvataan Diaesityksen perustoiminnot.

Vaikka seuraavien vaiheiden selitykset perustuvat kaukosäätimeen, voit suorittaa samat toiminnot projektorin ohjauspaneelista.

Diaesityksen käynnistys ja lopetus

Diaesityksen käynnistys

Menetelmä

- 1** **Vaihda heijastettu kuva USB-tallennusvälineeseen.**
 *Käyttäjän opas* “Heijastetun kuvan muuttaminen”
- 2** **Kytke USB-tallennusväline tai digitaalikamera projektoriin.**
 *Käyttäjän opas* “USB-laitteiden kytkeminen ja irrotus (vain EB-1925W/1920W/1915/1910/1830)”

Diaesitys alkaa ja näytössä on tiedostoluettelo.

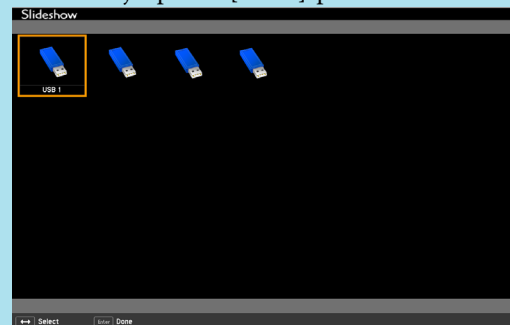
Diaesityksen lopetus

Menetelmä

Sulje Diaesitys kytkemällä USB-laite irti projektorin USB(TypeA)-portista. Digitaalikameroiden, kiintolevyjen jne. osalta sammuta laitteen virta ja kytke laite irti sen jälkeen.



- Voit myös kytkeä muistikortin projektoriin lataamalla sen USB-kortinlukijaan. Jotkin kortinlukijat eivät kuitenkaan ole yhteensopivia.
- Kun seuraava näyttö (Vallitse asema -näyttö) tulee esiin, paina [▲][▼][◀][▶] -painikkeita valitaksesi käytettävän aseman ja paina [Enter]-painiketta.



- Valitse asema -näytön saat näkyviin asettamalla kohdistimen kohtaan **Valitse asema** tiedostoluettelon puolivälin yläpuolella ja sitten painamalla [Enter]-painiketta.

Diaesityksen perustoiminnot

Seuraavassa kuvataan kuvien toiston toimenpiteet käyttämällä Diaesitystä ja heijastustoimintoja.

Menetelmä



Sijoita kohdistin [▲][▼][◀][▶] -painikkeiden avulla sen tiedoston tai kansion kohdalle, jota haluat käyttää.



1 Kohdistin

- JPEG-tiedostot näytetään pikkukuvina (tiedostojen sisällöt näytetään pieninä kuvina).
- JPEG-tiedostosta riippuen pikkukuvaa ei ehkä näytetä. Tässä tapauksessa näytetään tiedostokuvake.



Jos kaikkia tiedostoja ja kansioita ei voida näyttää yhtä aikaa nykyisessä ikkunassa, paina kaukosäätimen [Sivu] (Down) -painiketta tai sijoita kohdistin kohtaan **Seuraava sivu** näytön alalaidassa ja paina [Enter]-painiketta.
 Palaa edelliseen näyttöön painamalla kaukosäätimen [Sivu] (Up) -painiketta tai sijoita kohdistin kohtaan **Edellinen sivu** näytön yläreunassa ja paina [Enter]-painiketta.

2

Paina [Enter]-painiketta.

Valittu kuva näytetään.

Kun kansio on valittu, valitun kansion tiedostot näytetään. Valitse avautuneessa näytössä **Takaisin ylös** ja paina sitten [Enter]-painiketta palataksesi edelliseen näyttöön.

Kuvan kääntö


Voit kääntää JPEG-kuvia 90° lisäyksiin, kun toistat niitä. Kääntötoiminto on käytössä myös Diaesityksen aikana.


Käännä JPEG-kuvia seuraavasti.

Menetelmä

1

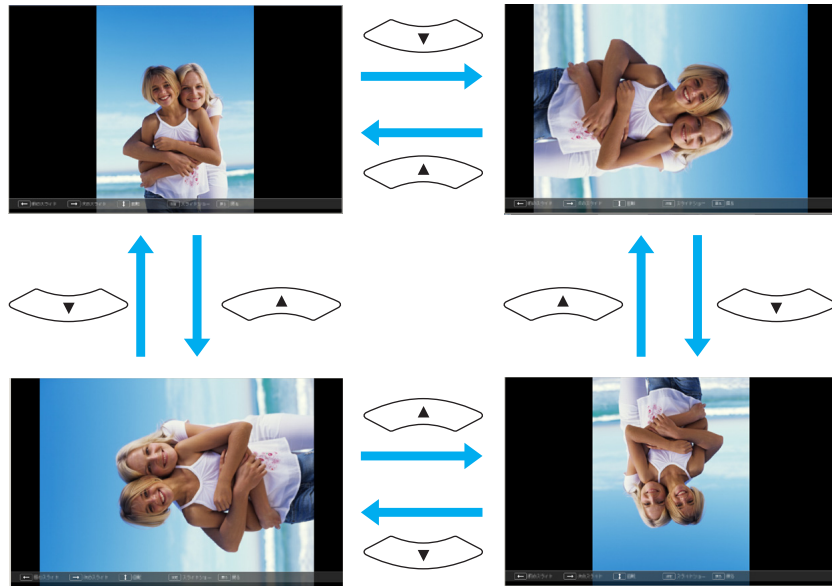
Toista kuvia JPEG-muodossa tai suorita Diaesitys.

JPEG-kuvien toisto  s.51

Diaesitysten toisto  s.52

2

Jos heijastat JPEG-kuvaa, paina [↶]- tai [↷]-painiketta.



USB-tallennuslaitteeseen tallennettuja kuvia tai digitaalikameran kuvatiedostoja voidaan heijastaa Diaesityksenä käyttämällä jompaakumpaa seuraavista tavoista.

- Valittujen kuvatiedostojen heijastaminen
Tällä toiminnolla heijastetaan yksittäisiä tiedostoja.
- Kansion kuvatiedostojen heijastaminen yksi kerrallaan (Diaesitys)
Tämä toiminto heijastaa kansion kuvat järjestyksessä, kuva kerrallaan.






Huomaa

Älä kytke USB-tallennusvälinettä irti sinä aikana, kun se on käytössä.
Diaesitys ei ehkä toimi oikein.

Vaikka seuraavien vaiheiden selitykset perustuvat kaukosäätimeen, voit suorittaa samat toiminnot projektorin ohjauspaneelistä.

Kuvien heijastaminen

Menetelmä

- 1 Käynnistä Diaesitys.  s.48
Tiedostoluettelon näyttö on näkyvissä.
- 2 Sijoita kohdistin [][][][]-painikkeiden avulla heijastettavan kuvatiedoston kohdalle.

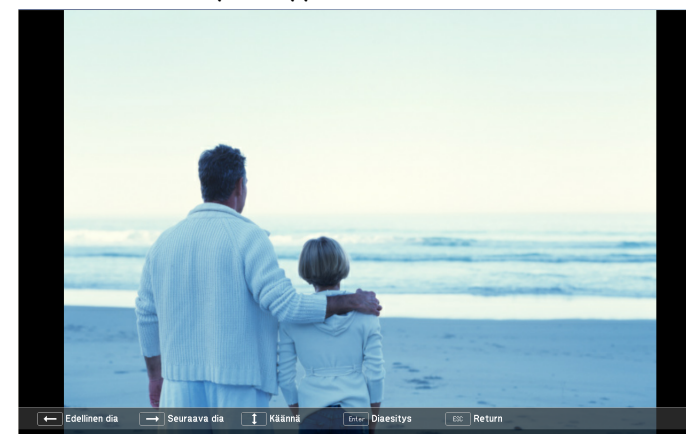


1 Kuvatiedosto

3

Paina [Enter]-painiketta.

Kuvan toisto käynnistyy.



4

Palaa tiedostoluettelon näyttöön painamalla [Return]-painiketta.

Kansion kaikkien kuvatiedostojen heijastaminen järjestyksessä (Diaesitys)

Voit heijastaa kansion kuvatiedostoja järjestyksessä, yksi kerrallaan. Tämän toiminnon nimi on Diaesitys. Käynnistä Diaesitys seuraavalla tavalla.



Kun haluat vaihtaa tiedostot automaattisesti, kun käytät Diaesitystä, aseta Kuvan vaihtumisaika -asetuksen arvoksi Diaesityksen Valinta -valikossa jotakin muuta kuin Ei. Oletusasetus on Ei. ➡ s.53



Jos Kuvan vaihtumisaika -asetukseksi Valinta-ikkunassa on asetettu Ei, tiedostot eivät vaihdu automaattisesti, kun Katsele kuvaesitystä on käynnissä. Paina [Enter]-painiketta tai kaukosäätimen [Sivu] (Down) -painiketta jatkaaksesi seuraavaan tiedostoon.





Menetelmä

1

Käynnistä Diaesitys. ➡ s.48

Tiedostoluettelon näyttö on näkyvissä.

2

Sijoita kohdistin [][][][]-painikkeiden avulla **sen kansion päälle, josta haluat tehdä Diaesityksen, ja paina [Enter]-painiketta.**

3

Valitse Diaesitys tiedostoluettelon näytöstä ja paina sitten [Enter]-painiketta.

Diaesitys alkaa ja kansion kuvat esitetään automaattisesti järjestyksessä, yksi kerrallaan.





Kun viimeinen tiedosto heijastetaan, tiedostoluettelo tulee uudelleen näkyviin automaattisesti. Jos asetat **Jatkuva toisto** -tilaksi **Päällä** Valinta-ikkunassa, heijastaminen käynnistyy uudelleen alusta, kun päästään loppuun. ➡ s.53

Voit siirtyä seuraavaan näyttöön, palata edelliseen näyttöön tai lopettaa toiston Diaesityksen aikana.

Voit asettaa tiedostojen näyttöjärjestyksen ja Diaesitys-toiminnot Valinta-ikkunassa.

Menetelmä

- 1

Sijoita kohdistin sen kansion päälle, jonka näyttöasetukset haluat asettaa, painamalla [][][][]-painikkeita ja paina [Return]-painiketta. Valitse “Valinta” näytetystä alavalikosta ja paina sitten [Enter]-painiketta.
- 2

Kun seuraava Valinta-ikkuna tulee näkyviin, aseta kukin kohta.

Ota asetukset käyttöön asettamalla kohdistin kohteen kohdalle ja painamalla [Enter]-painiketta.





Kohteiden tiedot on annettu alla.



Näyttöjärjestys	Voit asettaa näytettävien tiedostojen järjestyksen. Voit valita tiedostojen lajittelun Nimijärj.- tai Päiv.järj.- asetuksen mukaiseen järjestykseen.
Jatkuva toisto	Voit määrittää, toistetaanko Diaesitys.

Kuvan vaihtumisaika	Voit asettaa ajan, joka yksittäistä tiedostoa näytetään. Katsele kuvaesitystä -toiminnon aikana. Voit asettaa ajan väliltä Ei (0) ja 60 sekuntia. Kun asetat sekuntiasetuksiksi Ei , automaattinen toisto ei ole enää käytössä.
---------------------	--

- 3

Sijoita kohdistin [][][][]-painikkeiden avulla “OK”-painikkeelle ja paina [Enter]-painiketta.

Asetukset otetaan käyttöön.


Jos et halua ottaa asetuksia käyttöön, aseta kohdistin kohtaan **Peruuta** ja paina [Enter]-painiketta.







Liite

Kun heijastetaan tietokonekuvia ja samanaikaisesti käytetään EasyMP Network Projection -ohjelmistoa, seuraavat rajoitukset ovat voimassa. Varmista nämä kohdat.

Tuetut kuvatarkkuudet

Seuraavat tietokoneen näytön kuvatarkkuudet voidaan heijastaa. Et voi muodostaa yhteyttä tietokoneeseen, jonka kuvatarkkuus on suurempi kuin UXGA .

- VGA  (640x480)
- SVGA  (800x600)*
- XGA  (1024x768)*
- SXGA  (1280x960)
- SXGA (1280x1024)*
- SXGA+ (1400x1050)*
- WXGA (1280x768)
- WXGA (1280x800)
- WXGA+ (1440x900)
- UXGA (1600x1200)

* Tuetut kuvatarkkuudet, kun moninäyttötoiminto on päällä.

Jos käytetään tietokonetta, jolla on erikoinen näytön koko ja jonka korkeuden ja leveyden suhde ei ole edustettuna, kymmenestä luetellusta vaihtoehdosta valitaan näytön kuvatarkkuus, joka on lähinnä valittua leveyttä.

Tässä tapauksessa leveissä näytöissä vaakamarginaalit heijastetaan ja kapeissa näytöissä tyhjat pystymarginaalit ovat mustat.

Näytön väri

Tietokoneen näytön värien määrä, joka voidaan heijastaa.

Windows	Macintosh
16-bittinen väri	Noin 32 000 väriä (16-bittinen)
32-bittinen väri	Noin 16,7 miljoonaa väriä (32-bittinen)

Moninäytön toiminta voidaan taata 16-bittisellä ja 32-bittisellä värillä.

KytKentöjen määrä

Voit kytkeä jopa neljä projektoria yhteen tietokoneeseen ja heijastaa samanaikaisesti.

Et voi kytkeä useita tietokoneita yhteen projektoriin samanaikaisesti.

Muuta

- Ääntä ei siirretä.
- Videoiden toisto ei ole yhtä tasaista kuin näytettäessä tietokoneelta.
- Sovelluksia, jotka käyttävät DirectX-toimintoja, ei ehkä näytetä oikein. (Vain Windows)
- MS-DOS-kehoitteita ei voi heijastaa koko näytöllä. (Vain Windows)
- On olemassa tapauksia, joissa tietokoneen näytön kuva ja projektorilla heijastettu kuva eivät aivan täsmää.

Kun käytössä on Windows Vista

Ota huomioon seuraavat kohdat, kun käytät EasyMP Network Projection -ohjelmistoa tietokoneessa, jonka käyttöjärjestelmänä on Windows Vista.

Rajoitukset heijastettaessa Windows-valokuvagalleriasta

Ota huomioon seuraavat kaksi rajoitusta Windows-valokuvagalleriassa käynnistettäessä, kun EasyMP Network Projection on toiminnassa.

- Diaesitys toistetaan yksinkertaisessa tilassa, kun se heijastetaan Windows-valokuvagalleriasta.
Koska työkaluriviä ei näytetä, et voi tehdä muutoksia, kun toistetaan Teemaa (tehosteet) riippumatta Windows Experience Index -luokasta. Kun yksinkertainen tila on käynnistetty, et voi muuttaa tilaa, kun Windows-valokuvagalleria on käynnissä, vaikka suljet EasyMP Network Projection -ohjelmiston. Käynnistä Windows-valokuvagalleria uudelleen.
- Et voi toistaa elokuvia.

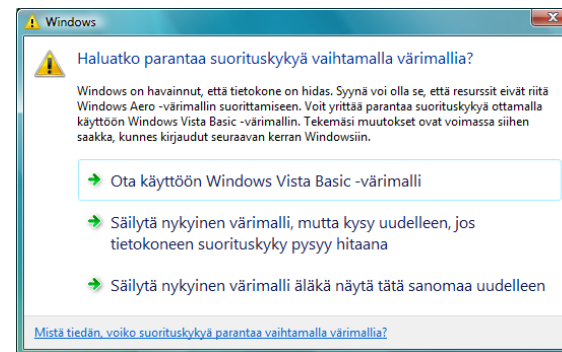
Windows Aeron rajoitukset

Ota huomioon seuraavat kaksi rajoitusta, kun tietokoneesi ikkunamalli on Windows Aero.

- Kerroksellinen ikkuna heijastetaan riippumatta Siirrä kerroksellinen ikkuna -asetuksesta EasyMP Network Projection -ohjelmiston kohdassa Aseta valinnat.
Esimerkiksi, kun EasyMP Network Projection -työkalurivin Siirrä kerroksellinen ikkuna on pois käytöstä, sitä ei heijasteta vaikka se näytettäisiin tietokoneen näytössä. Sen sijaan työkalurivi heijastetaan.

- Muutaman minuutin kuluttua siitä, kun kytket tietokoneen projektoriin verkon kautta EasyMP Network Projection -ohjelmiston avulla, seuraava viesti näytetään.

Suosittelemme, että valitset asetuksen **Säilytä nykyinen värimalli äläkä näytä tätä sanomaa uudelleen**. Tämä valinta on käytössä, kunnes tietokone käynnistetään uudelleen.



Jos mikä tahansa seuraavista ongelmista tapahtuu, katso lisätietoja ongelmaa koskevalta sivulta.

Verkkotoimintoihin liittyvät ongelmat

“Ei voi kytkeytyä käyttämällä EasyMP Network Projection -ohjelmistoa” 🖱️ s.58

“Kun yhteys luodaan käyttäen EasyMP Network Projection -ohjelmistoa, heijastettu kuva säilyy muuttumattomana eikä yhteyttä voi muodostaa toisesta tietokoneesta.” 🖱️ s.58

“Projektoria ei löydy, kun EasyMP Network Projection käynnistyy.” 🖱️ s.58

“Ei voi muodostaa yhteyttä Edistynyt kytkentätila -tilassa” 🖱️ s.59

“Diaesitystä ei voi näyttää halutussa näytössä, kun moninäyttötoiminto on käytössä.” 🖱️ s.59

“Sovellusta ei enää näytetä tietokoneen kuvaruudussa, kun moninäyttötoiminto on käytössä.” 🖱️ s.59

“Hiiren kohdistinta ei näytetä tietokoneen näytössä.” 🖱️ s.60

“Kun muodostetaan yhteys EasyMP Network Projection -ohjelmistoon, kuva ei näy tai kuva tulee esiin hitaasti.” 🖱️ s.60

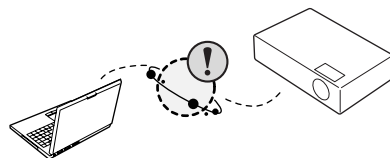
“Kun kytkentä muodostetaan käyttämällä EasyMP Network Projection -ohjelmistoa, PowerPoint-diaesitystä ei voi käynnistää.” 🖱️ s.60

“Kun yhteys luodaan käyttäen EasyMP Network Projection -ohjelmistoa, näyttöä ei päivitetä, kun käytössä on Office-sovellus.” 🖱️ s.60

“Virheilmoitus EasyMP Network Projection -ohjelmistoa käynnistettäessä” 🖱️ s.61

Valvontaan ja ohjaukseen liittyvät ongelmat

“Postia ei lähetetä, vaikka projektorissa on ongelma.” 🖱️ s.62



Verkkotoimintoihin liittyvät ongelmat

Ei voi kytkeytyä käyttämällä EasyMP Network Projection -ohjelmistoa

Tarkista näytön viesti ja suorita sitten seuraavat vastatoimet.

Virheviestit	Korjauskeino
Käytettävää sovellusversiota ei tueta. Asenna sovelluksen uusin versio tietokoneeseen.	Asenna nykyinen EasyMP Network Projection -ohjelmistoversio projektorin mukana toimitetulta EPSON Projector Software for Meeting & Monitoring -CD-ROM-levyltä.

Kun yhteys luodaan käyttäen EasyMP Network Projection -ohjelmistoa, heijastettu kuva säilyy muuttumattomana eikä yhteyttä voi muodostaa toisesta tietokoneesta.



Tarkista	Korjauskeino
Jättikö esittäjä kokoushuoneen katkaisematta verkkoyhteyttä?	<p>Kun EasyMP Network Projection on käytössä, aikaisemmin kytketty tietokoneyhteys voidaan katkaista, kun toinen tietokone yrittää luoda yhteyttä projektoriin, ja projektori yhdistyy tietokoneeseen, joka yrittää saada siihen yhteyden.</p> <p>Jos projektorille ei ole asetettu Projektorin tunnussanaa tai tiedät tunnussanan, voit katkaista nykyisen yhteyden ja luoda yhteyden projektoriin suorittamalla yhteystoiminnon.</p> <p>Kun projektorille on asetettu Projektorin tunnussana etkä tiedä Projektorin tunnussanaa, käynnistä projektori uudelleen ja luo yhteys uudelleen.</p>

Projektoria ei löydy, kun EasyMP Network Projection käynnistyy.

Tarkista	Korjauskeino
Näkyykö Kokoonpano-valikon verkon määrittämisnäyttö projektorissa?	Kun verkon määrittämisnäyttö näytetään projektorissa, EasyMP Network Projection -ohjelmiston verkkoyhteys ei ole käytössä. Sulje projektorin verkkoasetukset ja palaa LAN-valmiusnäyttöön.
Ovatko tietokoneen lähiverkkokortti ja sisäänrakennettu lähiverkkotoiminto käytössä?	Tarkista, että lähiverkko on kunnossa tarkistamalla laitehallinnassa Ohjauspaneeli - Järjestelmä - Laitteisto jne.
Oliko käytetty verkkokortti valittu oikein EasyMP Network Projection -ohjelmistolla?	Jos tietokoneella on useita lähiverkkoympäristöjä, se ei voi muodostaa yhteyttä, ellei verkkokorttia ole valittu oikein. Kun käytät tietokonetta, jossa on Windows-käyttöjärjestelmä, käynnistä EasyMP Network Projection ja valitse käyttämäsi verkkokortti kohdasta Aseta valinnat - Kytke lähiverkko. s.38

Tarkista	Korjauskeino
Onko palomuuuri kytketty pois päältä tai onko palomuuuri rekisteröity poikkeuksena?	Kun et halua kytkeä palomuuria pois päältä tai rekisteröidä palomuuria poikkeuksena, tee tarvittavat asetukset porttien avaamiseksi. EasyMP Network Projection -ohjelmiston käyttämät portit ovat “3620”, “3621” ja “3629”.
Onko verkkokaapeli liitetty oikein?	Tarkista, että verkkokaapeli on liitetty oikein. Liitä se uudelleen, jos se ei ole liitettynä tai sitä ei ole liitetty oikein.

Ei voi muodostaa yhteyttä Edistynyt kytkentätila -tilassa

Tarkista	Korjauskeino
Onko yhteyden kieltotoiminnot, kuten MAC-osoite -rajoitukset ja porttirajoitukset, asetettu oikein tukiasemassa?	Tee asetukset siten, että projektori sallii yhteydet tukiasemasta.
Onko tukiaseman ja projektorin IP-osoite, aliverkon peite ja yhdyskäytävän osoite asetettu oikein?	Kun DHCP ei ole käytössä, säädä kukin asetus.  Käyttäjän opas “Verkkovalikko (EB-1920W/1910/1830)”
Ovatko tukiaseman ja projektorin aliverkot erilaiset?	Valitse Manuaalinen haku EasyMP Network Projection -ohjelmistosta, määritä IP-osoite ja luo yhteys.  s.32


Diaesitystä ei voi näyttää halutussa näytössä, kun moninäyttötoiminto on käytössä.

Tarkista	Korjauskeino
Käytätkö PowerPoint 2002 -ohjelmistoa tai vanhempaa versiota? Windows	Käytä PowerPoint 2003 -ohjelmistoa tai uudempaa versiota, jos haluat käyttää kahta tai useampaa virtuaalinäyttöä, tai rajoita virtuaalinäyttöjen määrä yhteen ennen diaesitystä.

Sovellusta ei enää näytetä tietokoneen kuvaruudussa, kun moninäyttötoiminto on käytössä.

Tarkista	Korjauskeino
Onko jokin toinen sovellus käynnissä virtuaalinäytössä ? Windows	Kun EPSON Virtual Display asennetaan, joskus jokin toinen sovellus toimii virtuaalinäytössä. Aseta tässä tapauksessa EPSON Virtual Display tilaan “Pois” kohdassa “Näytön ominaisuudet”.

Hiiren kohdistinta ei näytetä tietokoneen näytössä.

Tarkista	Korjauskeino
Onko EPSON Virtual Display asennettu? Windows	Hiiren kohdistin siirrettiin virtuaalinäyttöön  . Kun virtuaalinäytön valintaruutu tyhjenetään Lisää-Poista EPSON Virtual Display -näytössä, hiiren kohdistin palaa kuvaruudun näyttöalueelle.

Kun muodostetaan yhteys EasyMP Network Projection -ohjelmistoon, kuva ei näy tai kuva tulee esiin hitaasti.

Tarkista	Korjauskeino
Yrititkö toistaa elokuvia Media Player -ohjelmalla tai yrititkö käyttää näytönsäätäjän esikatselua?	Riippuen tietokoneesta elokuvan toistonäyttöä ei ehkä voida näyttää Media Player -ohjelmassa eikä näytönsäätäjän esikatselua voida ehkä näyttää normaalisti.
Oletko ottanut käyttöön DHCP:n?	Kun DHCP-asetuksena on Päällä Edistynyt kytkentätila -asetuksella tai kiinteällä lähiverkkoyhteydellä eikä käytettävissä olevaa DHCP-palvelinta löydy, LAN-valmiustilaan siirtymiseen kuluu aikaa.





Kun kytkentä muodostetaan käyttämällä EasyMP Network Projection -ohjelmistoa, PowerPoint-diaesitystä ei voi käynnistää.


Tarkista	Korjauskeino
Käynnistettiinkö EasyMP Network Projection, kun PowerPoint oli käynnissä? Windows	Kun kytkentä tehdään EasyMP Network Projection -ohjelmistoon, varmista, että suljet ensin PowerPoint-ohjelman. Diaesitys ei ehkä käynnisty, jos kytkentä tehdään silloin, kun PowerPoint on käynnissä.

Kun yhteys luodaan käyttäen EasyMP Network Projection -ohjelmistoa, näyttöä ei päivitetä, kun käytössä on Office-sovellus.

Tarkista	Korjauskeino
Siirretäänkö hiirtä jatkuvasti?	Kun lopetat hiiren kohdistimen siirtämisen, näyttö päivittyy. Jos näyttö ei päivity nopeasti, lopeta hiiren kohdistimen siirtäminen.




Virheilmoitus EasyMP Network Projection -ohjelmistoa käynnistettäessä

Virheviestit	Korjauskeino
Yhteys projektoriin epäonnistui.	Yritä kytkeytyä uudelleen. Jos se ei voi vielääkään luoda yhteyttä, tarkista tietokoneen verkkoasetukset ja projektorin verkkoasetukset. Katso lisätietoja projektoriin tehtävistä verkkoasetuksista kohdasta  Käyttäjän opas “Verkkovalikko (EB-1920W/1910/1830)”
Avainsana ei täsmää. Anna projektorin näytössä oleva avainsana uudelleen.	Tarkista Projektorin tunnussana, joka näytetään LAN-valmiusnäytössä, ja anna Projektorin tunnussana.
Valittu projektori on toiminnassa. Haluatko jatkaa kytkentäprosessia?	Yritit luoda yhteyden projektoriin, joka on kytketty toiseen tietokoneeseen. Kun napsautetaan Kyllä -painiketta, projektoriin luodaan yhteys. Projektorin ja toisen tietokoneen välinen yhteys katkaistaan. Kun napsautetaan Ei -painiketta, projektoriin ei luoda yhteyttä. Projektorin ja toisen tietokoneen välinen yhteys säilytetään.
EasyMP Network Projection -alustus epäonnistui.	Käynnistä EasyMP Network Projection uudelleen. Jos viesti tulee näkyviin edelleen, poista EasyMP Network Projection -ohjelmiston asennus ja asenna se sitten uudelleen.  s.7
Yhteys epäonnistui, koska avainsana ei täsmännyt.	Kun muodostettiin yhteyttä projektoriin, jolle on asetettu Projektorin tunnussana, annettiin väärä Projektorin tunnussana. Tarkista Projektorin tunnussana, joka näytetään projektorin yhteyden valmiustilan näytössä. Sen jälkeen kun yhteys on katkaistu ja sitten kytketty uudelleen, anna Projektorin tunnussana avainsanan syöttöikkunassa, joka tulee esiin.  s.14
Verkkokortin tietoja ei voitu saada.	Tarkista seuraava seikka. Onko tietokoneeseen asennettu verkkokortti? Onko käytetyn verkkokortin ohjain asennettu tietokoneeseen? Käynnistä tietokone uudelleen tarkistuksen jälkeen ja kytkeydy uudelleen. Jos et voi vielääkään kytkeytyä, tarkista seuraava. Tarkista tietokoneen verkkoasetukset ja projektorin verkkoasetukset. Katso lisätietoja projektoriin tehtävistä verkkoasetuksista kohdasta  Käyttäjän opas “Verkkovalikko (EB-1920W/1910/1830)”
Yksi tai useampi kytketyistä projektoreista ei tue SXGA:ta tarkempia erottelukykyjä. Pienennä näytön erottelukykyä ja kytke uudelleen.	Kytkentäkohteessa on ELP-735-projektori. Muuta tietokoneen näytön kuvatarkkuuden asetukseksi SXGA (1280x1024) tai pienempi.

Virheviestit	Korjauskeino
Yksi tai useampi projektori ei vastaa.	Et voi kytkeytyä useampaan projektoriin samanaikaisesti. Tarkista tietokoneen verkkoasetukset ja projektorin verkkoasetukset. Katso lisätietoja projektoriin tehtävistä verkkoasetuksista kohdasta  Käyttäjän opas “Verkkovalikko (EB-1920W/1910/1830)”
Anna projektorin näytössä oleva avainsana.	Tarkista Projektorin tunnussana, joka näytetään LAN-valmiusnäytössä, ja anna Projektorin tunnussana.
Tätä sovellusta ei voi käynnistää, koska EPSON USB Display on toiminnassa.	Sulje USB Display ja käynnistä sitten EasyMP Network Projection.
Ei voi yhdistää projektoriin, kun käytetään tätä EasyMP Network Projection -ohjelmiston versiota. Asenna EasyMP Network Projection -ohjelmiston uusin versio.	Tämä viesti näytetään, kun muodostetaan yhteys projektoriin, johon on asennettu EMP NS Connection. Muodosta yhteys asentamalla uusin EasyMP Network Projection -versio projektorin mukana toimitetulta EPSON Projector Software for Meeting & Monitoring -CD-ROM-levyltä.

Valvontaan ja ohjaukseen liittyvät ongelmat

Postia ei lähetetä, vaikka projektorissa on ongelma.

Tarkista	Korjauskeino
Onko verkon kytkentäasetus oikein?	Tarkista projektorin verkkoasetukset.  Käyttäjän opas “Verkkovalikko (EB-1920W/1910/1830)”
Onko Valmiustila -asetuksena Verkko päällä ?	Jos haluat käyttää Postin ilmoitus -toimintoa projektorin ollessa valmiustilassa, aseta Verkko päällä kohdassa Valmiustila Kokoonpano-valikossa.  Käyttäjän opas “Laajennettu-valikko”
Tapahtuiko projektorissa vakava epänormaali toiminto niin, että se lakkasi äkkiä toimimasta?	Kun projektori lakkaa äkkiä toimimasta, postia ei voi lähettää. Jos projektorin tarkistuksen jälkeen epänormaali tilanne jatkuu, ota yhteys paikalliseen jälleenmyyjään tai lähimpään osoitteeseen, joka mainitaan kohdassa Tukipalvelua ja huoltoa koskevia tietoja.  Epson-projektoreiden yhteystietoluettelo
Tuleeko projektoriin virtaa?	Tarkista, ettei paikallista sähkökatkosta ole ollut eikä projektorin pistorasian virtakatkaisija ole lauennut.
Onko verkkokaapeli liitetty oikein?	Tarkista, että verkkokaapeli on liitetty oikein. Liitä se uudelleen, jos se ei ole liitettynä tai sitä ei ole liitetty oikein.

Tässä osassa kuvataan lyhyesti vaikeita termejä, joita ei ole selitetty tämän oppaan tekstiosassa. Katso tarkempia tietoja kaupoista saatavista muista julkaisuista.

MAC-osoite	Lyhenne sanoista Media Access Control. MAC-osoite on kunkin verkkokortin oma ID-numero. Kullekin verkkokortille annetaan oma numero ja tiedot siirretään verkkokorttien välillä tähän tunnukseen perustuen.
SVGA	Videosignaalityyppi, jonka kuvatarkkuus on 800 (vaakasuuntaista) \times 600 (pystysuuntaista) kuvapistettä ja jota käytetään IBM PC/AT -yhteensopivissa tietokoneissa.
SXGA	Videosignaalityyppi, jonka kuvatarkkuus on 1280 (vaakasuuntaista) \times 1024 (pystysuuntaista) kuvapistettä ja jota käytetään IBM PC/AT -yhteensopivissa tietokoneissa.
UXGA	Videosignaalityyppi, jonka kuvatarkkuus on 1600 (vaakasuuntaista) \times 1200 (pystysuuntaista) kuvapistettä ja jota käytetään IBM PC/AT -yhteensopivissa tietokoneissa.
VGA	Videosignaalityyppi, jonka kuvatarkkuus on 640 (vaakasuuntaista) \times 480 (pystysuuntaista) kuvapistettä ja jota käytetään IBM PC/AT -yhteensopivissa tietokoneissa.
Virtuaalinäyttö	Yhden tietokoneen näyttö tulostetaan useampaan näyttöön. Laaja virtuaalinäyttö voidaan luoda käyttämällä useita näyttöruutuja.
XGA	Videosignaalityyppi, jonka kuvatarkkuus on 1024 (vaakasuuntaista) \times 768 (pystysuuntaista) kuvapistettä ja jota käytetään IBM PC/AT -yhteensopivissa tietokoneissa.

Kaikki oikeudet pidätetään. Tämän julkaisun osia ei saa kopioida, tallentaa tallennusjärjestelmään tai siirtää missään muodossa tai millään tavalla sähköisesti, mekaanisesti, valokopiona, nauhoittamalla tai muuten ilman Seiko Epson Corporationin myöntämää kirjallista lupaa. Tämän julkaisun sisällön käyttöön ei liity patenttivastuuta. Emme myöskään vastaa vahingoista, joita voi aiheutua näiden tietojen käytöstä.

Seiko Epson Corporation tai sen tytäryhtiöt eivät ole vastuussa tämän tuotteen ostajalle tai kolmansille osapuolille ostajan tai kolmansien osapuolten aiheuttamista vahingoista, menetyksistä, kustannuksista tai kuluista, jotka johtuvat tapaturmasta, tämän tuotteen väärin- tai hyväksikäytöstä tai valtuuttamattomista muunnoksista, korjauksista tai muutoksista tai (Yhdysvaltoja lukuun ottamatta) siitä, että Seiko Epson Corporationin käyttö- ja huolto-ohjeita ei noudateta täsmälleen.

Seiko Epson Corporation ei vastaa mistään vahingoista tai ongelmista, joita aiheutuu muiden kuin Seiko Epson Corporationin alkuperäisiksi Epson-tuotteiksi tai Epsonin hyväksymiksi tuotteiksi nimeämien lisävarusteiden tai tarvikkeiden käytöstä.

Tämän oppaan sisältöä voidaan muuttaa tai päivittää ilman eri ilmoitusta.

Tämän oppaan piirrokset ja itse projektori voivat poiketa toisistaan.

Yleinen huomautus:

Windows Vista ja Windows-logo ovat Microsoft-yritysrhymän tavaramerkkejä.

IBM, DOS/V ja XGA ovat International Business Machines Corporationin tavaramerkkejä tai rekisteröityjä tavaramerkkejä.

Macintosh, Mac ja iMac ovat Apple Inc.-yrityksen tavaramerkkejä.

Windows, WindowsNT, Windows Vista ja PowerPoint ovat Microsoft Corporationin tavaramerkkejä tai rekisteröityjä tavaramerkkejä Yhdysvalloissa.

Muita tässä mainittuja tuotenimiä käytetään ainoastaan kyseisten tuotteiden tunnistamiseen, ja ne voivat olla omistajiensa tavaramerkkejä. Epson luopuu kaikista oikeuksista niihin merkkeihin.

Ohjelmiston tekijänoikeudet:

Tämä tuote käyttää maksuttomia ohjelmistoja sekä ohjelmistoja, joihin tällä yrityksellä on oikeudet.

©SEIKO EPSON CORPORATION 2009. All rights reserved.

D		W	
Diaesitys	48, 52	Web Control	42
		Web-selain	42
E		V	
Esitykset	46	Vianetsintä	16
J			
Jatkuva toisto	53		
jpg	47		
K			
Kuvan kääntö	49		
Kuvan vaihtumisaika	53		
Kuvatiedostojen heijastaminen	51		
Kuvatiedostot	51		
N			
Näyttöjärjestys	53		
O			
Ongelmia	57		
P			
Postin ilmoitus	44		
Profiili	16		
Projektorin asetukset	42		
S			
SNMP	45		