

מדריך הפעלה למקרן

Multimedia Projector

EB-1920W

EB-1910

EB-1830



- 20. הליך לביצוע לפני השימוש בפונקציה תצוגה מרובת מסכים
- 21. הגדרת הצג הווירטואלי
- 21. הפעל את מנהל ההתקן של הצג הווירטואלי (Windows בלבד)
- 21. כוונן הצג הווירטואלי
- 25. הקצאת התמונה שתוקרן
- 26. הקרנת התמונות שהוקצו

התחברות למקרן ברשת משנה אחרת

- 29. התחברות למקרן ברשת משנה אחרת
- 30. חיפוש לפי כתובת IP ושם מקרן
- 31. עריכת חיפוש עם פרופיל
- 31. יצירת פרופיל
- 32. חיפוש על-ידי ציון פרופיל
- 33. ניהול פרופיל

הגדרת פעולת EasyMP Network Projection

- 36. שימוש בהגדר אפשרויות
- 36. הגדרת כל פריט
- 36. הכרטיסייה הגדרות כלליות
- 37. הכרטיסייה כוון ביצועים
- 37. הכרטיסייה פלט שמע

שימוש במחשב להגדרה, לניטור ולשליטה במקרנים

- 39. שינוי הגדרות באמצעות דפדפן אינטרנט (בקרת Web)
- 39. הצגת בקרת ה-Web
- 39. הזנת כתובת ה-IP של המקרן
- 39. הגדרת המקרן
- 39. פריטים בתפריט תצורה שלא ניתן להגדיר באמצעות דפדפן האינטרנט
- 39. פריטים שניתן להגדיר בדפדפן האינטרנט בלבד

הקדמה

- 5. שימוש יעיל במקרן
- 5. העברות מסך שונות באמצעות חיבור רשת (EasyMP Network Projection)
- 5. נטר, הגדר ושלט במקרן ממיקום מרוחק
- 5. הקרנה ישירה של תמונות JPEG השמורות בהתקן USB (מצגת)
- 5. חבר כבל USB למחשב והקרן תמונות ממסך המחשב (USB Display)
- 6. התקנת התוכנה
- 6. תוכנות כלולות
- 6. התקנה

התחברות ל-EasyMP Network Projection

- 9. סקירה כללית של EasyMP Network Projection
- 9. הפונקציות העיקריות של EasyMP Network Projection
- 9. חיבור במצב חיבור מתקדם
- 9. שלבים לחיבור
- 11. הכנה לחיבור
- 11. הכנת המחשב
- 11. עבור Windows
- 11. עבור מחשבי Macintosh
- 12. התחברות למקרן ברשת והקרנה
- 12. הפעלת המקרן
- 12. הפעלת המחשב
- 13. שימוש במסך החיבור
- 15. שימוש בסרגל הכלים

פונקציות שימושיות של EasyMP Network Projection

- 18. הקרנת מצגת שקופיות של PowerPoint בלבד (מצב מצגת)
- 19. שימוש בתצוגה מרובת מסכים
- 20. דוגמה של כוונן הצג הווירטואלי



53.	פתרון בעיות
54.	בעיות הקשורות לפונקציות רשת
54.	אין אפשרות להתחבר באמצעות EasyMP Network Projection
54.	כאשר מתבצע חיבור באמצעות EasyMP Network Projection, התמונה המוקרנת נשארת כפי שהיא, ולא ניתן ליצור חיבור ממחשב אחר
54.	המקרן לא נמצא בעת הפעלת EasyMP Network Projection
55.	אין אפשרות להתחבר במצב חיבור מתקדם
55.	אין אפשרות להציג את הצגת השקופיות בצג הרצוי, כאשר הפונקציה תצוגה מרובת מסכים מופעלת
55.	כאשר הפונקציה תצוגה מרובת מסכים מופעלת, יישומים אינם מוצגים עוד ממסך המחשב
55.	סמן העכבר אינו מוצג במסך המחשב
56.	בעת התחברות ל-EasyMP Network Projection, התמונה אינה מוצגת או הצגת התמונה איטית מאוד
56.	בעת ביצוע חיבור באמצעות EasyMP Network Projection, אין אפשרות להפעיל הצגת שקופיות של PowerPoint
56.	כאשר נוצר חיבור באמצעות EasyMP Network Projection, לא ניתן לרענן את המסך
56.	בעת השימוש ביישום Office
56.	הודעת שגיאה בעת הפעלת EasyMP Network Projection
57.	בעיות הקשורות לניטור ושליטה
57.	דואר לא נשלח גם אם קיימת בעיה במקרן
59.	מילון מונחים
60.	הערות כלליות
60.	הודעה כללית:
61.	אינדקס

41.	שימוש בהודעת דואר לדיווח על בעיות
42.	ניהול באמצעות SNMP

מצגות באמצעות מצגת

44.	קבצים שניתן להקרין באמצעות מצגת
44.	מפרטי קבצים שניתן להקרין באמצעות מצגת
44.	דוגמאות למצגת
44.	הקרנת תמונות וסרטים המאוחסנים בהתקן מסוג USB וכדומה
45.	פעולות בסיסיות של מצגת
45.	הפעלה וסגירה של מצגת
45.	הפעלת מצגת
45.	סגירת מצגת
45.	פעולות בסיסיות של מצגת
46.	סיבוב התמונה
47.	הקרנת קובצי תמונה
47.	הקרנת תמונות
48.	הקרנת כל קובצי התמונה שבתיקייה ברצף (מצגת)
49.	הגדרת תצוגה עבור קובצי תמונה והגדרת פעולה עבור מצגת

נספח

51.	הגבלות חיבור
51.	רזולוציות נתמכות
51.	צבע התצוגה
51.	מספר חיבורים
51.	אחר
51.	בעת השימוש ב-Windows Vista
51.	הגבלות בעת הקרנה מגלריית התמונות של Windows
52.	הגבלות ב-Windows Aero



הקדמה

פרק זה מספק מידע על פונקציות המאפשרות לך להשתמש במקרן בצורה יעילה יותר.

נטר, הגדר ושלוט במקרן ממיקום מרוחק

הפונקציות השימושיות שלהלן מאפשרות ניהול מרוכז של מקרנים בחדרי ישיבות שונים.

- קבל הודעת דואר אלקטרוני במקרה של בעיה עמ' 41
- נטר וזהה בעיות מ-SNMP Manager ברשת עמ' 42
- הגדר את המקרן ושלוט בו באמצעות דפדפן אינטרנט רגיל עמ' 39

הקרנה ישירה של תמונות JPEG השמורות בהתקן USB (מצגת)

חבר למקרן מצלמה דיגיטלית התואמת לזיכרון USB או התקני USB לאחסון בנפח גדול, כדי להקרין תמונות JPEG המאוחסנות בהתקן ה-USB כמצגת שקופיות. עמ' 43

חבר כבל USB למחשב והקרן תמונות ממסך המחשב (USB Display)

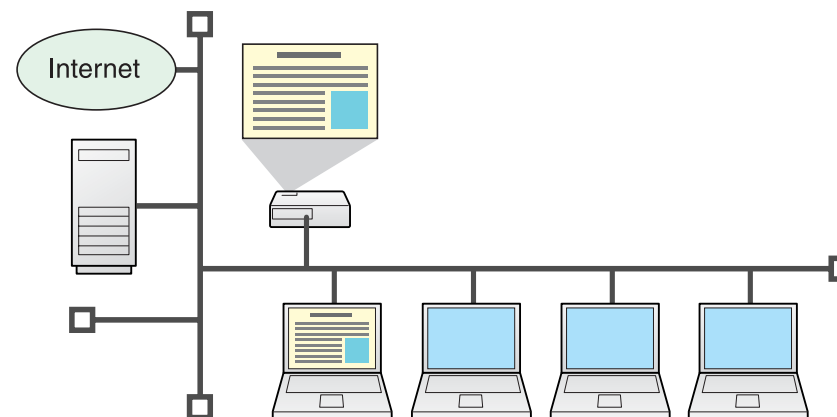
השתמש בכבל ה-USB הכלול כדי לחבר את המקרן למחשב עם Windows, ותוכל להקרין תמונות מהמחשב.

מדריך למשתמש "חיבור באמצעות כבל USB והקרנה (USB Display)"

מקרן זה מצויד בפונקציות שימושיות רבות, לשיפור יעילותו. נוסף על כבל מחשב, באפשרותך לחבר את המקרן באמצעות מספר ממשקים אחרים, כגון כבל USB, התקן אחסון USB או חיבור LAN. תכונה זו מאפשרת שימוש במגוון רחב של מקורות קלט תמונה, בהתאם לסביבת השימוש שלך.

העברות מסך שונות באמצעות חיבור רשת (EasyMP Network Projection)

באפשרותך לערוך פגישות ומצגות יעילות, על-ידי חיבור המקרן לרשת.



התקדמות חלקה, ללא עצירות

אם המקרן מחובר לרשת, באפשרותך לשתף את המקרן ממחשבים ברשת. בעת הקרנת נתונים ממחשבים שונים במהלך פגישה או מצגת, באפשרותך להתקדם בצורה חלקה ורציפה, מבלי להחליף את כבל האות ממחשב למחשב. גם מרחק בין המקרן למחשב אינו גורם כל בעיה.

פונקציות שונות של העברת מסך

- פונקציית הפצה עמ' 9
- פונקציית החלפה עמ' 9
- תצוגה מרובת מסכים עמ' 19
- מצב מצגת עמ' 18



- בעת השימוש במערכת ההפעלה הבאה, עליך להיות בעל הרשאות מנהל כדי להתקין את EasyMP Monitor.

Windows 2000 • Windows NT4.0
Windows XP • Windows Vista

- סגור את כל היישומים הפועלים לפני שתתחיל בהתקנה.
- בעת השימוש ב-Windows Vista, עליך לעדכן ל-Windows Vista SP1 על-מנת להשתמש בגרסה האוקראינית של EasyMP Monitor.
- Windows NT4.0, אינה תומכת בערבית ועברית, ולכן השפה האנגלית נבחרת בעת התקנת EasyMP Monitor.
- כאשר השפה שנבחרה עבור ההתקנה שונה מזו של מערכת ההפעלה הנמצאת בשימוש, ייתכן כי המסכים לא יוצגו כהלכה.

• עבור משתמשי EMP NS Connection



השם EMP NS Connection השתנה.

לפני: EMP NS Connection _ אחרי: EasyMP Network Projection
בעת השימוש באותה פונקציה כמו EMP NS Connection במקור, התקן את EasyMP Network Projection לאחר שתסיר את התקנת EMP NS Connection. אין באפשרותך להתחבר למקור כהלכה באמצעות EMP NS Connection.

• עבור משתמשי EMP Monitor

השם EMP Monitor השתנה.

לפני: EMP Monitor _ אחרי: EasyMP Monitor
אם אתה משתמש כבר ב-EasyMP Monitor, באפשרותך להחליף אותו ב-EasyMP Monitor. כדי לעדכן ל-EasyMP Monitor, הסר תחילה את ההתקנה של EMP Monitor, ולאחר מכן התקן את EasyMP Monitor.

תוכנה לשימוש יעיל במקור כלולה בתקליטור המצורף "EPSON Projector Software for Meeting & Monitoring". התקן את התוכנה במחשב שבו אתה משתמש.
פונקציות המצגת וה-USB Display מובנות כבר במקור. ניתן להשתמש בהן כפי שהן, מבלי להתקין מהתקליטור.

תוכנות כלולות

התקליטור "EPSON Projector Software for Meeting & Monitoring" כולל את התוכנות הבאות.

EasyMP Network Projection •

תוכנה לשליחת תמונות של מסך מחשב למקור דרך חיבור רשת.

EasyMP Monitor •

תוכנה המפרטת את המצב הנוכחי של מקרני Epson המחוברים לרשת, ומאפשרת ניטור ובקרה של מקרנים אלה. באפשרותך לנהל במרכז מספר מקרנים, באמצעות EasyMP Monitor. לקבלת פרטים על השימוש ב-EasyMP Monitor, עיין במדריך "EasyMP Monitor Operation Guide". [מדריך הפעלה EasyMP Monitor](#)

בדוק את דרישות המערכת עבור כל יישום תוכנה בסעיף "דרישות המערכת" שבמדריך למשתמש המצורף למקור. [מדריך למשתמש "דרישות תוכנה" \(EB-1925W/1920W/1915/1910/1830 בלבד\)](#)

התקנה

הקפד לבדוק את הנקודות הבאות לפני שתתחיל להתקין.

- בעת השימוש במערכת ההפעלה הבאה, עליך להיות בעל הרשאות מנהל כדי להתקין את EasyMP Network Projection.

Windows 2000 • Windows XP • Windows Vista



EasyMP Monitor אינו תואם למחשבי Macintosh.

הליך

עבור Windows

1 הפעל את המחשב.

2 הכנס את התקליטור
"EPSON Projector Software for Meeting & Monitoring"
למחשב.

תוכנית ההתקנה מופעלת באופן אוטומטי.

3 לחץ על "התקנה קלה".

כדי לבחור תוכנה ולהתקין אותה בנפרד, בחר התקנה מותאמת אישית. כדי לשנות את השפה שבה מוצגות התוכנות, לחץ על שפה.

4 סמן את היישומים שברצונך להתקין ולאחר מכן לחץ על "התקן".

5 כאשר יוצג הסכם הרישיון לחץ על "כן".

6 כאשר יוצג המסך הוסף-הסר את EPSON Virtual Display לחץ על אישור.

כדי להשתמש בתצוגה מרובת מסכים, עליך להתקין את EPSON Virtual Display. אם אין ברצונך להתקין אותו כעת, תוכל לעשות זאת מאוחר יותר. עמ' 20

7 לחץ על "יציאה" כדי להשלים את ההתקנה.

כאשר EasyMP Monitor נבחר, ההתקנה מתחילה.

עבור מחשבי Macintosh

1 הפעל את המחשב.

2 הכנס את התקליטור
"EPSON Projector Software for Meeting & Monitoring"
למחשב.

3 לחץ פעמיים על סמל "ENPvx.xx_Installer" בחלון EPSON.
ההתקנה מתחילה.

4 לחץ על "יציאה" כדי להשלים את ההתקנה.

- כאשר ההתקנה אינה מתחילה באופן אוטומטי (Windows בלבד) בחר התחל - הפעלה, ובתיבת הדו-שיח הפעלה הקלד את אות כונן התקליטורים שלך ולאחריה: EPsetup.exe. לאחר מכן לחץ על אישור.

• הסרת ההתקנה

עבור Windows

בחר התחל - הגדרות - לוח הבקרה - הוספה-הסרה של תוכניות או הוספה או הסרה של תוכניות ולאחר מכן הסר את EasyMP Network Projection.

עבור מחשבי Macintosh

מ-Applications, מחק את התיקיה EasyMP Network Projection.

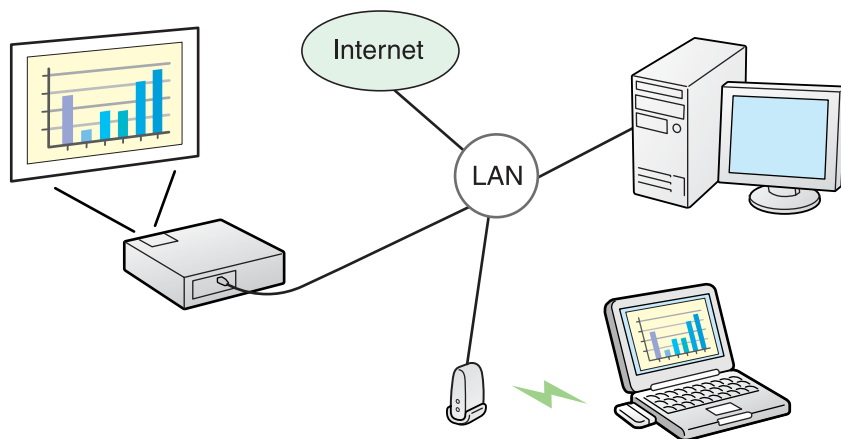


התחברות ל-EasyMP Network Projection

סעיף זה מסביר כיצד לחבר את המחשב ואת המקרן דרך רשת, ואת ההליך להקרנת תמונות ממסך המחשב באמצעות המקרן.

חיבור במצב חיבור מתקדם

כדי לחבר את המחשב ואת המקרן דרך רשת באמצעות EasyMP Network Projection, חבר במצב חיבור מתקדם. מצב חיבור מתקדם הוא חיבור תשתית, המתחבר למערכת רשת קיימת באמצעות כבל רשת. בעת חיבור לרשת, חבר את המקרן לרכזת הרשת עם כבל LAN שאותו ניתן לרכוש בחנויות המתמחות.



שלבים לחיבור

השתמש בשלבים שלהלן כדי להתחבר ולהקרין במצב חיבור מתקדם של EasyMP Network Projection.

עליך לבצע את השלבים 1 עד 4 בלבד בפעם הראשונה שתתחבר.

1. התקן את EasyMP Network Projection במחשב שברצונך לחבר. עמ' 6

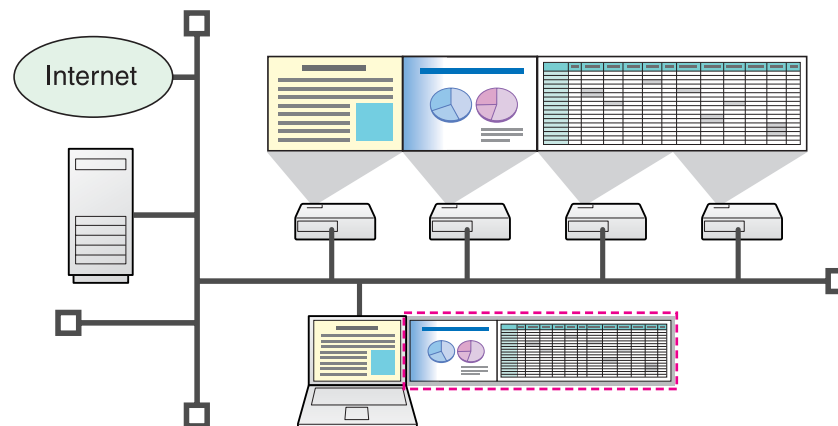
2. * קבע את הגדרות הרשת במחשב והעבר אותו למצב חיבור לרשת. עמ' 11

3. הפעל את מתאם רשת ה-LAN הקווית תחת "הגדרות יציאות". תיעוד המחשב

הפונקציות העיקריות של EasyMP Network Projection

באפשרותך לערוך פגישות ומצגות באמצעות הפונקציות הנוחות שלהלן.

- תצוגה מרובת מסכים עמ' 19
באפשרותך להקרין תמונות שונות מארבעה מקרנים לכל היותר באמצעות מחשב אחד, מה שמאפשר לך להקרין תמונות בפורמט רחב (landscape), כגון גיליונות אלקטרוניים וכדומה, כתמונה רציפה אחת.



- מצב מצגת עמ' 18
פונקציה זו יכולה להקרין הצגת שקופיות של PowerPoint הפועלת במחשב. באפשרותך להעביר מצגות מסוגנות, על-ידי הקרנת מסך שחור בשעה שאתה עסוק בהכנות או כאשר אינך מציג הצגת שקופיות.
- פונקציית הפצה
ניתן להציג את המסך המוצג על-ידי מחשב מרוחק בעד ארבעה מקרנים באותה רשת, בו-זמנית.
- פונקציית החלפה
אם EasyMP Network Projection מותקן בכל המחשבים, פונקציית החלפת הפגישה מאפשרת למציגים להקרין תמונות משלהם, כל אחד בתורו, מבלי להחליף כבלים.



4. קבע את הגדרות הרשת במקרן והעבר אותו למצב חיבור לרשת. [מדריך למשתמש "תפריט רשת \(עבור EB-1920W/1910/1830\)"](#)



5. הפעל את EasyMP Network Projection במחשב והתחבר למקרן. [עמ' 12](#)
- * אם המחשב שבו אתה משתמש מחובר לרשת בדרך כלל, אין צורך לקבוע את הגדרות הרשת במחשב.



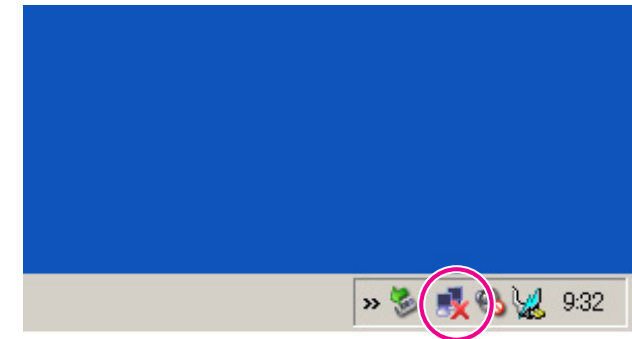
השתמש בהליך שלהלן כדי להכין את המחשב ואת המקרן לחיבור.

הכנת המחשב

עבור Windows

קבע את הגדרות הרשת במחשב, באמצעות תוכנית השירות המצורפת למתאם ה-LAN. לקבלת מידע נוסף על תוכנית השירות, עיין במדריך למשתמש המצורף למתאם ה-LAN שברשותך.

לדוגמה, כמוצג באיור הבא, כאשר מוצג איקס אדום (X) מעל סמל הרשת בשורת המשימות, אין באפשרותך להתחבר למקרן.



עבור מחשבי Macintosh

הגדר את יציאת הרשת ואת מצב התקשורת. לקבלת פרטים על הגדרת מצב התקשורת, עיין במדריך למשתמש של המחשב או של כרטיס ה-AirPort.



הליך

1 הפעל את EasyMP Network Projection.

עבור Windows

בחר התחל - תוכניות (או כל התוכניות) - EPSON Projector - EasyMP Network Projection.

עבור מחשבי Macintosh

לחץ פעמיים על תיקיית היישומים של הדיסק הקשיח שבו מותקן EasyMP Network Projection, ולאחר מכן לחץ פעמיים על סמל EasyMP Network Projection.

2 בחר "מצב חיבור מתקדם" ולאחר מכן לחץ על "אישור".*

תוצאות חיפוש המקרנים מוצגות. מאחר שמקרן זה מתחבר תמיד באמצעות מצב חיבור מתקדם, האפשרות הגדר את המצב החיבור שנבחר כמצב ברירת המחדל עבור חיבורים עתידיים. (אל תציג חלון זה שנית). נבחרת תמיד. * אין אפשרות להתחבר למקרן במצב חיבור מהיר.

3 בחר את המקרן שאליו ברצונך להתחבר, ולאחר מכן לחץ על "התחבר".

אם המקרן שאליו ברצונך להתחבר אינו מוצג בתוצאות החיפוש, לחץ על הלחצן חיפוש אוטומטי. החיפוש נמשך כ- 30 שניות. לקבלת פרטים על מסך החיבור, ראה "שימוש במסך החיבור". עמ' 13

4 כאשר מילת מפתח למקרן מוגדרת כ-"פועל" במקרן, מוצג מסך הזנת מילת המפתח. הזן את מילת המפתח המוצגת במסך ההמתנה של ה-LAN, ולאחר מכן לחץ על "אישור".

לאחר השלמת החיבור, מוקרן מסך המחשב. סרגל הכלים הבא של EasyMP Network Projection מוצג במסך המחשב. באפשרותך להשתמש בסרגל כלים זה כדי להפעיל את המקרן ולקבוע הגדרות, וכדי לנתק את חיבור הרשת. לקבלת פרטים על השימוש בסרגל הכלים, ראה "שימוש בסרגל הכלים". עמ' 15

הפעלת המקרן

לפני ההתחברות, העבר את המקרן למצב המתנה לחיבור. ודא כי הגדרות הרשת של המקרן בוצעו במלואן, וכי המקרן מחובר לציוד רשת, כגון רכזת רשת, באמצעות כבל רשת הזמין לרכישה בחנויות המתמחות.

הליך

1 לחץ על הלחצן [⏻] בשלט הרחוק כדי להפעיל את המקרן.

2 לחץ על הלחצן [LAN] בשלט הרחוק.

מסך ההמתנה של ה-LAN מוצג.

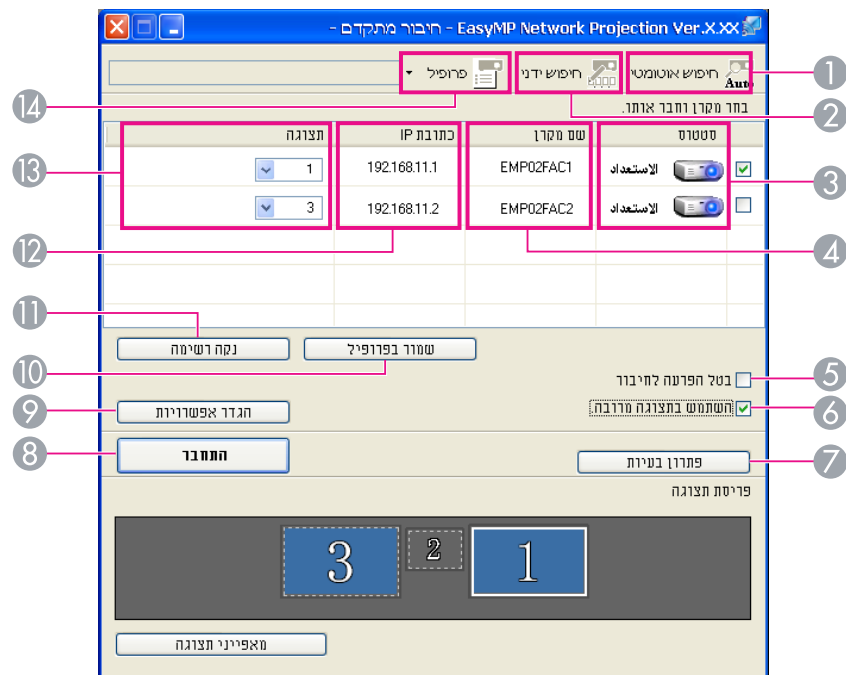


הפעלת המחשב

בהסברים הבאים, אלא אם כן מצוין אחרת, נעשה שימוש בצילומי מסך של Windows. אותם המסכים יוצגו גם בעת השימוש במחשב Macintosh.

שימוש במסך החיבור

הפעל את EasyMP Network Projection כדי להציג את המסך הבא. הפעולה של כל לחצן או פריט מתוארת בטבלה שלהלן.



חיפוש אוטומטי

באפשרותך לחפש מקרנים זמינים ברשת שאליה מחובר המחשב.



חיפוש ידני

באפשרותך לחפש מקרן בהתבסס על כתובת IP או שם מקרן מסוימים.



סטטוס

ששת הסמלים הבאים מציינים את המצב של המקרנים שהתגלו.



בעת התחברות ממחשב אחר, לדוגמה בעת החלפת מציגים, הפעל את EasyMP Network Projection מהמחשב שברצונך לחבר. המחשב המחובר כעת ינותק, והמקרן יתחבר אל המחשב המנסה להתחבר אליו כעת.





12 כתובת IP

הצגת כתובת ה-IP של המקרה.

13 תצוגה

בחר את המספר שיוצג (בעת בחירה באפשרות **השתמש בתצוגה מרובה**). עמ' 26

פרופיל

באפשרותך לחפש מקרה ברשת בעזרת פרופיל שנשמר באמצעות האפשרות **שמור בפרופיל**. עמ' 31



בחר כדי להתחבר.

המתנה



עסוק



בחר כדי להתחבר. כאשר תלחץ על **התחבר**, ינותק המחשב המחובר כעת ויחובר המחשב שלך.

לא ניתן לבחירה. האפשרות **בטל הפרעה לחיבור** מוגדרת במחשב אחר המחובר כבר.

עסוק (בטל הפרעה לחיבור)



תפריט התצורה של המקרה פתוח. באפשרותך לבחור אותו לאחר סגירת תפריט התצורה והפעלת החיפוש שוב.

נמצא כרגע בשימוש על-ידי יישום אחר



מוצג בעת הפעלת חיפוש ידני או פרופיל.

מחפש



מוצג כאשר לא נמצא מקרה בחיפוש ידני או פרופיל.

לא נמצא.



4 שם מקרה

שמו של המקרה מוצג.

5 בטל הפרעה לחיבור

סמן את התיבה כדי למנוע ניתוק על-ידי מחשבים אחרים במהלך החיבור למקרה שנבחר.

6 השתמש בתצוגה מרובה

סמן את התיבה כדי להשתמש בפונקציית תצוגה מרובה מסכים. כאשר אפשרות זו נבחרת, פריסת תצוגה ומאפייני תצוגה מוצגים בתחתית המסך. עמ' 19

7 פתרון בעיות

אם קיימת בעיה ואין באפשרותך ליצור חיבור, לחץ על לחצן זה כדי לפתוח את מסך פתרון הבעיות של EasyMP Network Projection.

8 התחבר

התחבר אל המקרה שבחרת מרשימת תוצאות החיפוש. לאחר יצירת חיבור עם מקרה, יוצג סרגל כלים.

9 הגדר אפשרויות

כאשר EasyMP Network Projection מופעל, באפשרותך לקבוע מספר הגדרות כלליות, כגון שיטת העיבוד. לקבלת פרטים, ראה הגדר אפשרויות. עמ' 36

10 שמור בפרופיל

שומר את התוצאות של חיפוש מקרנים ברשת כפרופיל. עמ' 31

11 נקה רשימה

מחיקת כל תוצאות החיפוש.



שימוש בסרגל הכלים

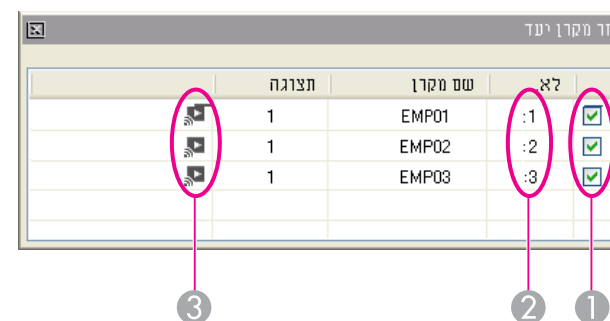
סרגל הכלים מוצג במסך המחשב לאחר הפעלת EasyMP Network Projection ויצירת חיבור עם המקרן. באפשרותך להשתמש בסרגל כלים זה כדי להפעיל את המקרן ולקבוע עברו הגדרות.



בחר מקרן יעד

לחץ כדי להגביל את המקרנים המופעלים מסרגל הכלים בעת הקרנה ממספר מקרנים באמצעות פונקציית ההפצה או התצוגה מרובת המסכים. הערך המוצג מתחת לסמל זה מציין את המקרנים שבהם ניתן לשלוט. הכל מציין כי ניתן לשלוט בכל המקרנים המחוברים. לדוגמה, כאשר מוצג "1, 3", ניתן לשלוט במקרנים מס' 1 ומס' 3.

לחץ על כדי להציג את המסך הבא.



- 1 בחר את המקרן שבו ברצונך לשלוט.
- 2 מציין את המספר של המקרן שהוקצה. מספר זה מציין את מספר המקרן שבו באפשרותך לשלוט מסרגל הכלים.
- 3 מציין את מצב המקרן.

עצור

עצירת ההקרנה בעת חיבור למקרן. מסך שחור מוקרן במשך העצירה. השמע לא מופסק. כדי להפסיק את השמע, או כדי להציג לוגו משתמש בעת עצירת ההקרנה, השתמש בהשתקת A/V.

הצג

ביטול פעולת עצור או השהה.

השהה

השהיית תמונות מוקרנות בעת חיבור למקרן. השמע לא מופסק.

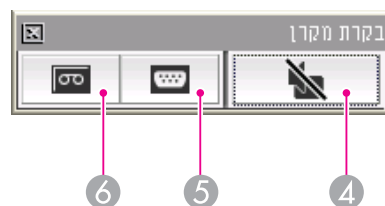
מצב מצגת

בכל לחיצה על לחצן זה, משתנה מצב מצגת בין מופעל/מושבת. עמ' 18

בקרת מקרן

בשעה שהמקרן מחובר לרשת, ניתן לשלוט בפונקציות השתקת A/V, החלף מקור והחלף מקור וידאו של המקרן הן מהשליט הרחוק והן מלוח הבקרה של המקרן.

לחץ על כדי להציג את סרגל הכלים הבא.



4 השתקת A/V

פונקציה זו ללחצן [A/V Mute] שבשליט הרחוק.

מדריך למשתמש "שליט-רחוק"

5 החלף מקור PC

המקור משתנה בין מחשב 1, מחשב 2, USB Display, USB, ו- LAN בכל לחיצה.

6 החלף מקור וידאו

המקור משתנה בין S-Video ווידאו בכל לחיצה. S-Video לא מתחלף אם הכבל אינו מחובר.

תצוגת מסך מקדימה



תצוגת סרגל הכלים מתחלפת לפי הסדר שלהלן. תצוגת סרגל הכלים נותרת כפי שהיא עד לשינוי הבא.

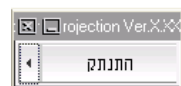
מלא




רגיל



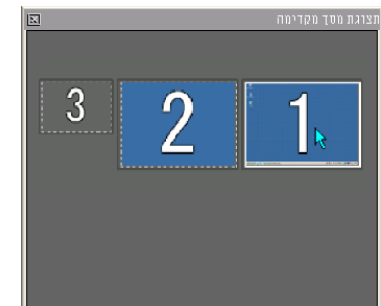
פשוט




מסך תצוגה מקדימה של תצוגה מרובת מסכים.

לחץ על  כדי להציג תצוגה מקדימה עם ההגדרות שקבעת. לחץ על התצוגות

כדי להגדיל כל תצוגת מסך מקדימה למסך מלא.



הגדר אפשרויות

ניתן לשנות את ביצועי השידור במהלך העברת תמונות מחשב.  עמ' 36

מצב שליחת סרטים

לא זמין במקרן זה. מוצגת ההודעה "למקרן המחובר אין אפשרות להציג סרטים".



התנתק

ניתוק החיבור אל המקרן.

שנה תצוגת סרגל כלים

התנתק





פונקציות שימושיות של EasyMP Network Projection


פרק זה מסביר את הפונקציות שעשויות לעזור לך בעת עריכת פגישות או מצגות, כגון הפונקציה המאפשרת לשלוח תמונות למקרנים מרובים ממחשב בודד (תצוגה מרובת מסכים).



ב-מצב מצגת, התמונות מוצגות רק בעת הצגת מצגת שקופיות של PowerPoint במחשב. כאשר תעצור את מצגת השקופיות, יציג המקרן מסך שחור. תכונה זו שימושית כאשר ברצונך להציג את מצגת השקופיות בלבד. בנוסף ל-PowerPoint, Keynote תואם ל-מצב מצגת של Macintosh.

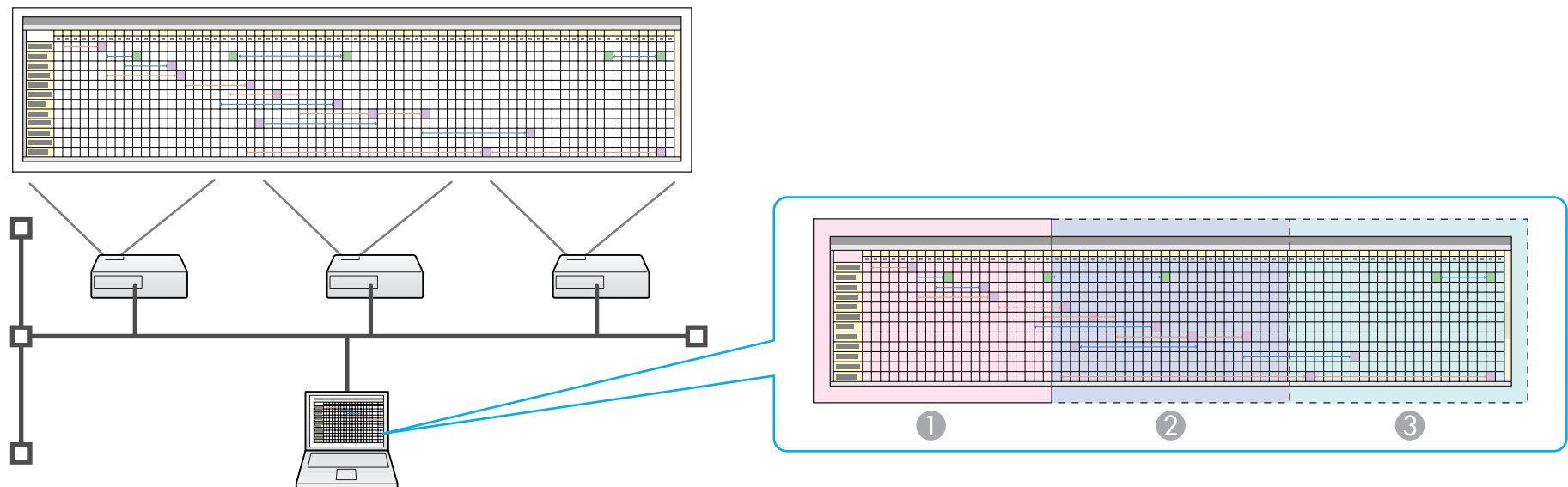
הליך

1 במקרה הצורך, בחר מקרן אחר לשליטה. עמ' 15

2 לחץ על הלחצן  בסרגל הכלים. מצב מצגת מופעל.

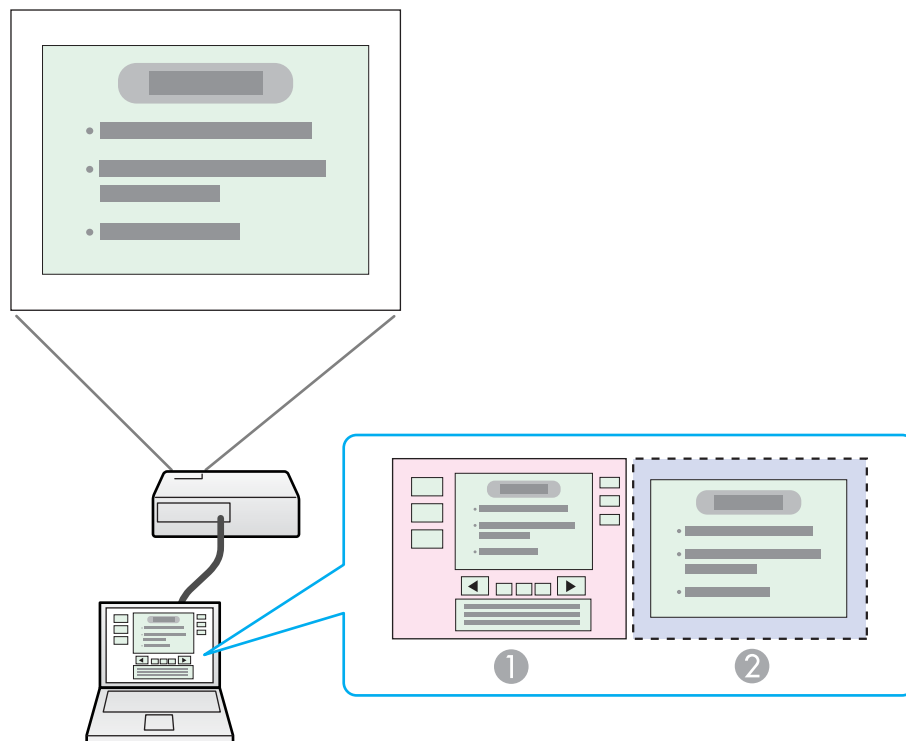
3 לחץ על הלחצן  שוב כדי לצאת ממצב מצגת.

תצוגה מרובת מסכים מאפשרת לך להקרין תמונות שונות ממספר מקרנים המחוברים למחשב אחד. ב-Windows, ניתן להגדיר במחשב מספר מנהלי התקנים של צגים וירטואליים¹, ולהקרין כל אחת מהתמונות באמצעות המקרן. פונקציה זו אינה זמינה ב-Windows Vista מפאת הגבלות במפרט של Windows Vista. במחשבי Macintosh, יש לחבר צג חיצוני למחשב כדי להפעיל את הפונקציה. בעוד שההסבר לעיל התייחס לתצוגה וירטואלית, במחשבי Macintosh הפעולה מתייחסת למסכים המוצגים בצג המחובר למחשב באופן פיזי.



- ① תמונת הצג הממשי
- ② תמונה של צג וירטואלי 1
- ③ תמונה של צג וירטואלי 2

דוגמה לסידור 2



- 1 תמונת הצג הממשי כלי מציג של קובץ PowerPoint
- 2 תמונה של צג וירטואלי מצגת שקופיות המשתמשת בקובץ PowerPoint

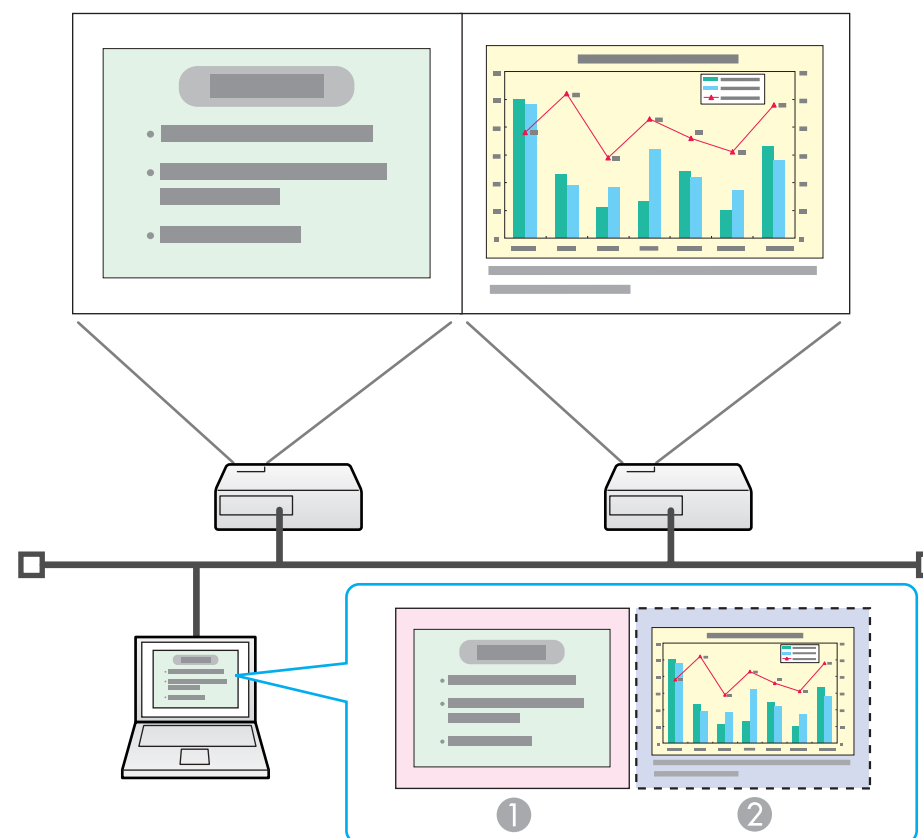
הליך לביצוע לפני השימוש בפונקציה תצוגה מרובת מסכים

1. הגדרת הצג הווירטואלי עמ' 21
בסביבת Windows, הפעל את מנהל ההתקן של הצג הווירטואלי לפי הצורך. כמו כן, הגדר את סידור הצג הווירטואלי – הן עבור Windows והן עבור Macintosh.
2. הקצאת התמונה שתוקרן עמ' 25

דוגמה של כוונון הצג הווירטואלי

על-ידי סידור הקצאת הצג הווירטואלי, באפשרותך להקרין רק את התמונה הרצויה או להקרין תמונות שונות משמאל לימין במהלך מצגת.

דוגמה לסידור 1



- 1 תמונת הצג הממשי קובץ PowerPoint
- 2 תמונה של צג וירטואלי קובץ Excel



לחיצה על **אישור** תפעיל את מנהלי ההתקן של הצג הווירטואלי. בנקודה זו, ייתכן כי הצג יבהב. המתן לסגירת המסך הוסף-הסר את EPSON Virtual Display.

כוונן הצג הווירטואלי

לאחר הפעלת EasyMP Network Projection, יש הבדל באופן הגדרת הצגים הווירטואליים ב-Windows וב-Macintosh. ההליכים מוסברים בנפרד, להלן.

הליך

עבור Windows

1. בחר "התחל" - "תוכניות" (או "כל התוכניות") - "EPSON Projector" - "EasyMP Network Projection" כדי להפעיל את EasyMP Network Projection.

2. תייג את תיבת הסימון "השתמש בתצוגה מרובה".

פתח את הקובץ שברצונך להקרין, ולאחר מכן העבר את המסך לצג הווירטואלי בהתאם לסידור ההקרנה בפועל.

3. הקרנת התמונות שהוקצו עמ' 26

הקצה מספר צג וירטואלי למקרן המחובר באמצעות הרשת, ולאחר מכן התחל בהקרנה.

הגדרת הצג הווירטואלי

סעיף זה מסביר את הצג הווירטואלי בסידור לדוגמה 1. עמ' 20

הפעל את מנהל ההתקן של הצג הווירטואלי (Windows בלבד)

הפעל את מנהל ההתקן של הצג הווירטואלי. המשתמשים המפורטים להלן אינם חייבים לבצע פעולה זו. עבור להליך "כוונן הצג הווירטואלי" עמ' 21.

- משתמשים שאפשרו צגים וירטואליים בעת התקנת EasyMP Network Projection.
- עבור משתמשי Macintosh.

הליך

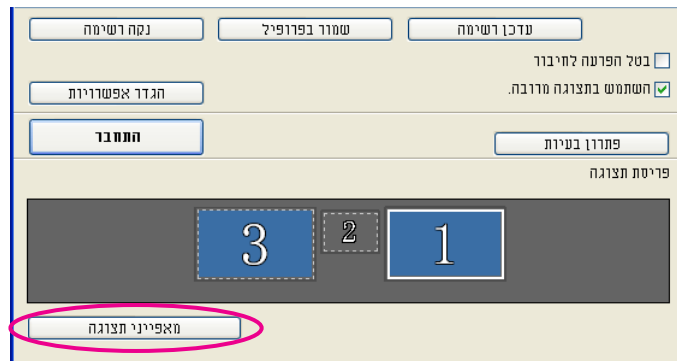
1. הפעל את Windows במחשב, בחר "התחל" - "תוכניות" (או "כל התוכניות") - "EPSON Projector" - "EPSON Virtual Display".

המסך הוסף-הסר את EPSON Virtual Display מוצג.

2. בחר את הצג הווירטואלי שבו ברצונך להשתמש.

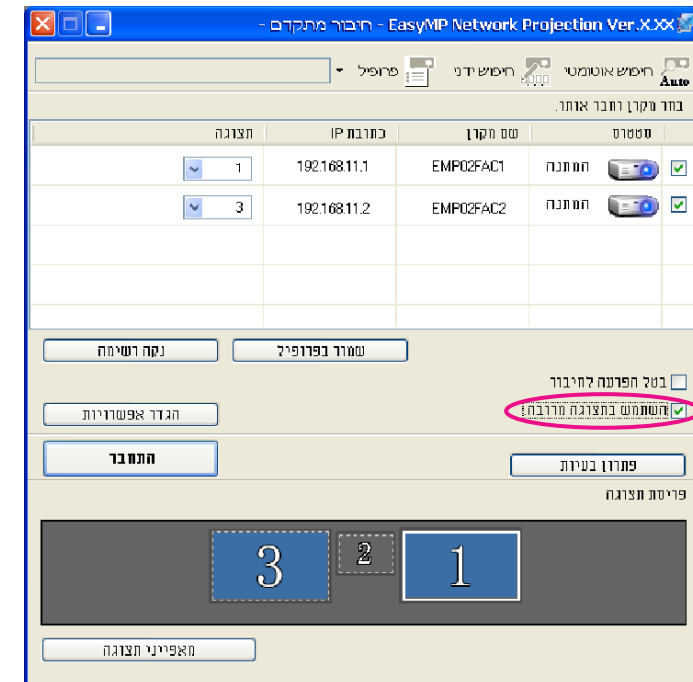
ניתן להוסיף עד 4 צגים. בדוגמה זו, יש להשתמש בצג וירטואלי אחד. בעת הגדרת מספר צגים וירטואליים, בחר במספר הצגים הנדרש לפי הצורך. ניתן לבחור בכל אחד מהצגים.

3. לחץ על "אישור".



המסך מאפייני תצוגה מוצג.

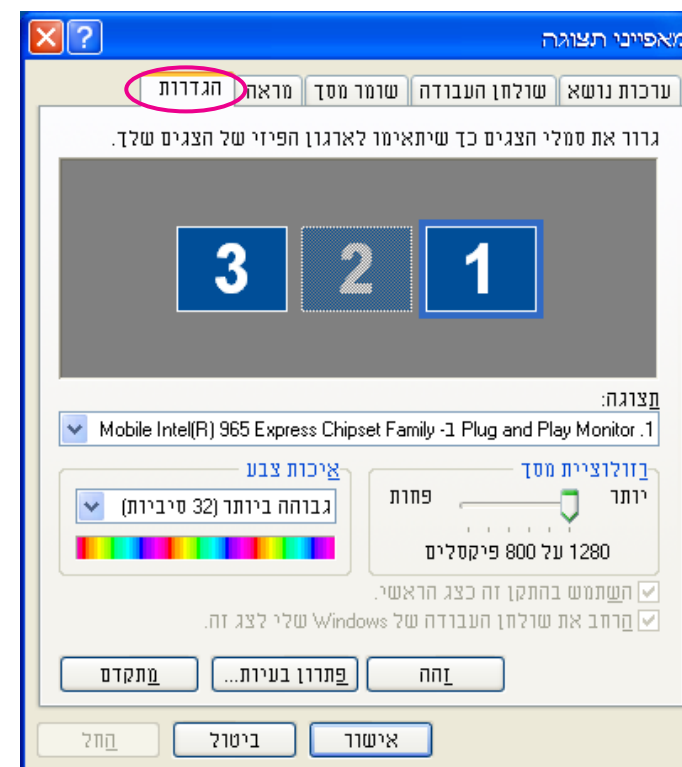
לחץ על הכרטיסייה "הגדרות".



פריסת תצוגה ומאפייני תצוגה נוספים בתחתית המסך.

לחץ על "מאפייני תצוגה".





- כאשר צג חיצוני מחובר כצג משנה, לא ניתן להקריין את התמונה עבור מסך זה.
- בהתאם לחומרה, מספרו של הצג המשני עשוי להיות שונה מ-"2". כאשר סמל הצג מוצג על המסך, לחץ על הסמל וודא כי סוג הצג המוצג תחת "צג" שונה מ-"משני".
- עבור הגדרות רזולוציית מסך, עיין במידע שלהלן. עמ' 51



גרור את סמל הצג המוצג והצב אותו במיקום הרצוי.
כאן, הצג הממשי (1) מוצב משמאל, בעוד הצג הווירטואלי (3) מוצב מימין. כאשר המחשב כולל מספר יציאות לפלט תצוגה, המספרים המוקצים ליציאות הווירטואליות יהיו עוקבים, בהתאם למסופים הפיזיים.

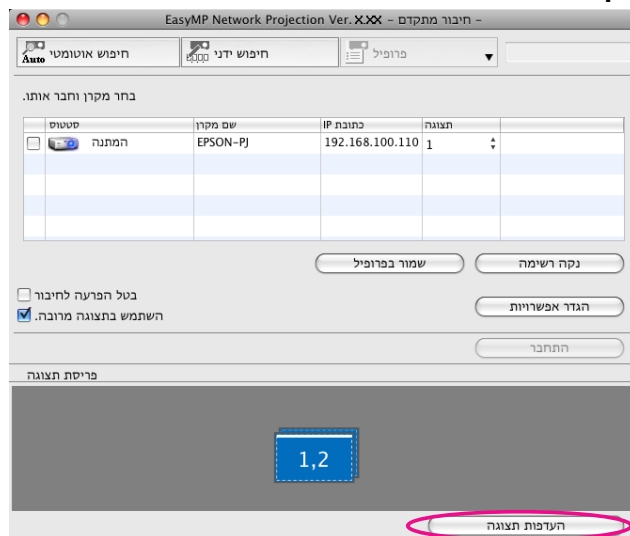
5

כאשר סמל הצג מסודר, ישנו צג וירטואלי מחובר כפי שמוצג להלן.



לחץ על "העדפות תצוגה".

3



מסך הגדרות התצוגה מוצג.

לחץ על "Arrangement".

4



לחץ על הלחצן "אישור". המסך מאפייני תצוגה נסגר.

6

עד נקודה זו, פריסת הצג הווירטואלי הושלמה.
כעת הקצה את התמונות המוקרנות. עמ' 25

עבור מחשבי Macintosh

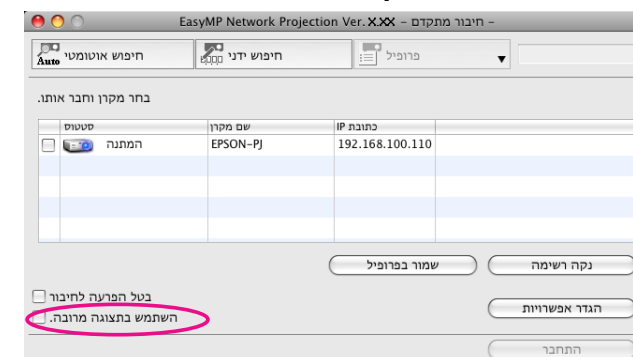
הפעל את EasyMP Network Projection Applications בדיסק הקשיח שבו מותקן EasyMP Network Projection, ולאחר מכן לחץ פעמיים על סמל EasyMP Network Projection.

1

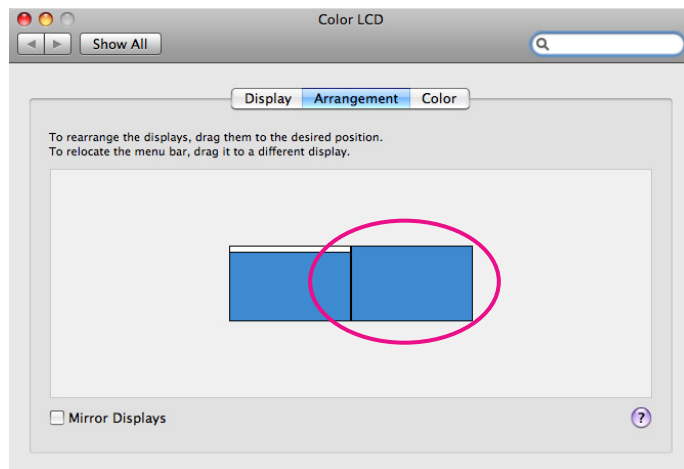
בחר מצב חיבור מתקדם ולאחר מכן בצע הפעלה מחדש.

תייג את תיבת הסימון "השתמש בתצוגה מרובה".

2

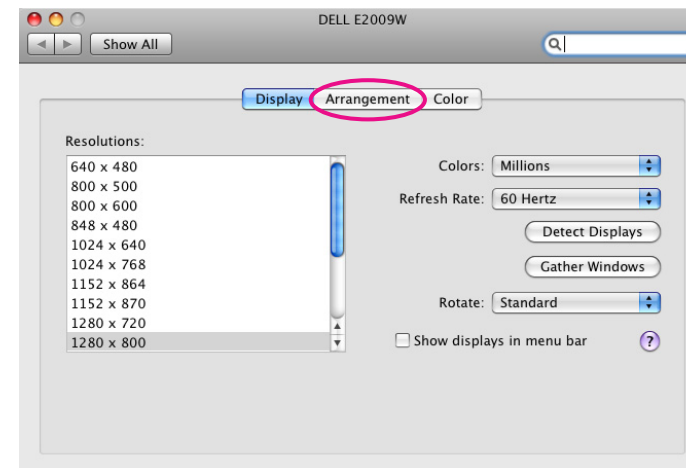


פריסת תצוגה והעדפות תצוגה נוספים בתחתית המסך.

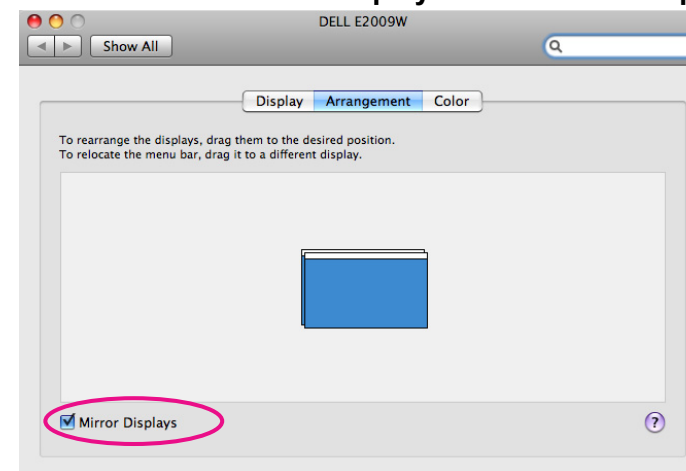


7 סגור את מסך הגדרות התצוגה.

עד נקודה זו, פריסת המסך הושלמה.



5 נקה את האפשרות "Mirror Displays".



6 גרור את סמל הצג המוצג והצב אותו במיקום הרצוי.

הקצאת התמונה שתוקרן

סעיף זה מסביר את הצג הווירטואלי בסידור לדוגמה 1. עמ' 20

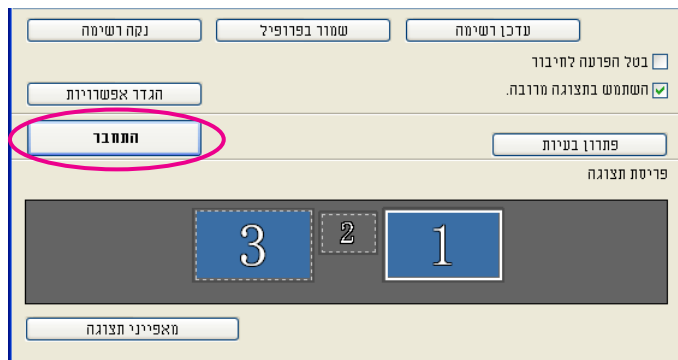
הליך

1 פתח את הקובץ להקרנה.

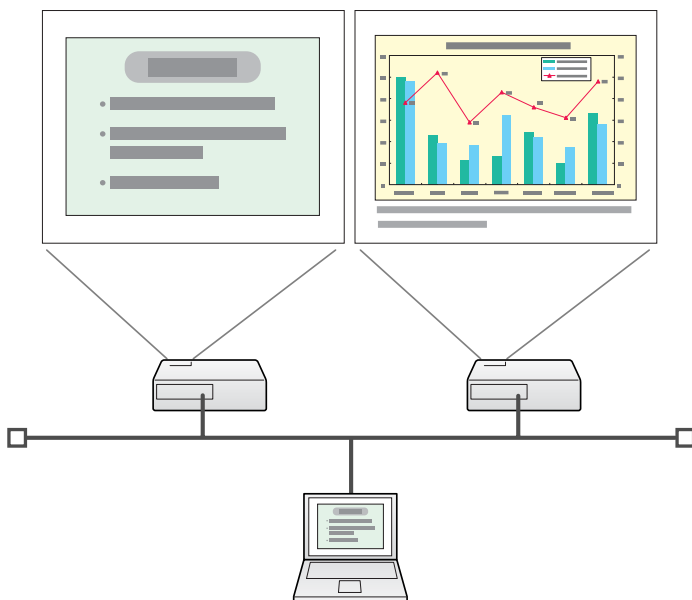
הפעל את קובצי ה-PowerPoint וה-Excel.

2 גרור את החלון אל הצג הווירטואלי הרצוי, והצב אותו במיקום שבו תוקרן התמונה.

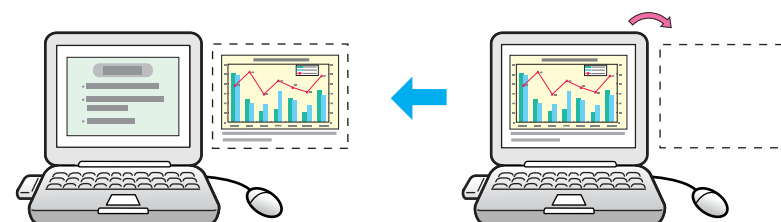
גרור את חלון ה-Excel ימינה, עד שלא יהיה גלוי לעין. כתוצאה מפעולות אלה, חלון ה-PowerPoint מופיע בצג הממשי, בעוד חלון ה-Excel מופיע בצג הווירטואלי מימין.



התמונה המוקצית לכל מקרן מוקרנת.



בסביבת Windows, לא ניתן להציג במחשב את התמונה הנשלחת לצג וירטואלי. כדי לשנות את התמונה בצג הווירטואלי, עליך לעשות זאת בשעת הצגת התמונה המוקרנת.

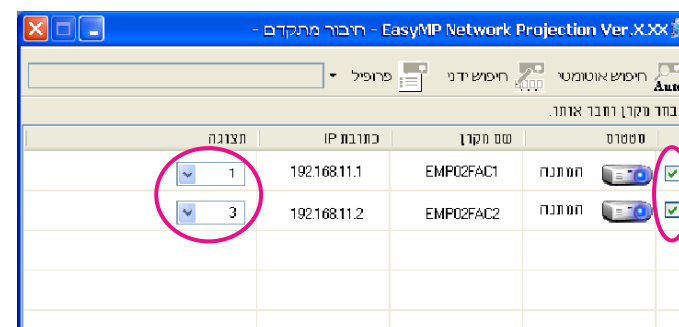


הקרנת התמונות שהוקצו

סעיף זה מסביר את הצג הווירטואלי בסידור לדוגמה 1. עמ' 20

הליך

1. בחר את מספר הצג הווירטואלי שברצונך להקצות ב"תצוגה", והגדר את התמונה שתוקרן מכל מקרן.



2. לחץ על "התחבר".



כדי לבצע פעולות בצג הווירטואלי באמצעות העכבר, הזז את מצביע העכבר בכיוון הצג הווירטואלי, כך שהמצביע יופיע בצג הווירטואלי.

3 כדי לסגור את התצוגה מרובת המסכים, לחץ על "התנתק" בסרגל הכלים.



- בסביבת Windows, אם מנהל ההתקן של הצג הווירטואלי הופעל, כך שניתן להזיז את מצביע העכבר מחוץ לגבולות המסך, ייתכנו מקרים שבהם תאבד את מיקום המצביע. כאשר אינך משתמש בצג וירטואלי, נקה את סימן הביקורת שליד הצג הווירטואלי תחת הוסף-הסר את EPSON Virtual Display, כך שלא ניתן יהיה להזיז את מצביע העכבר מחוץ לגבולות המסך. כדי להשתמש בצג וירטואלי שוב לאחר מכן, סמן את הצג הנדרש תחת הוסף-הסר את EPSON Virtual Display.
- כדי לנקות את הסימון, עיין בהוראות שלהלן. עמ' 21
- באפשרותך לשנות את גוון הצבע של כל אחד מהמקרנים. מדריך למשתמש "תיקון צבע עבור מספר מקרנים (כוונון צבע במספר מסכים)"



התחברות למקרון ברשת משנה אחרת

פרק זה מסביר כיצד לחבר מחשב למקרון ברשת משנה אחרת באמצעות נקודת גישה של רשת LAN קווית ברשת הקיימת.



כברירת מחדל, יישום זה מחפש רק מקרנים באותה רשת משנה של המחשב. לכן, גם אם תבצע חיפוש אחר מקרנים ברשת, לא יימצאו מקרנים הנמצאים ברשת משנה אחרת. עם זאת, תוכל לזהות ולהתחבר למקרון ברשת משנה אחרת, באופן הבא:

- ציין כתובת IP או שם מקרון ובצע חיפוש.

ניתן להזין את כתובת ה-IP ישירות. כמו כן, אם שם מקרון נרשם בשרת DNS (ראשי), תוכל לבצע חיפוש על-ידי הזנת שם מקרון זה. [עמ' 30](#)

- עריכת חיפוש לפי פרופיל

לאחר שתערוך חיפוש אחר מקרון ברשת משנה אחרת על-ידי ציון כתובת IP או שם מקרון, תוכל לשמור את החיפוש כפרופיל בשם שאותו תוכל לזכור בקלות, ולאחר מכן להשתמש בפרופיל זה בכל עת שתרצה לחפש מקרון מרשת משנה אחרת.

[עמ' 31](#)

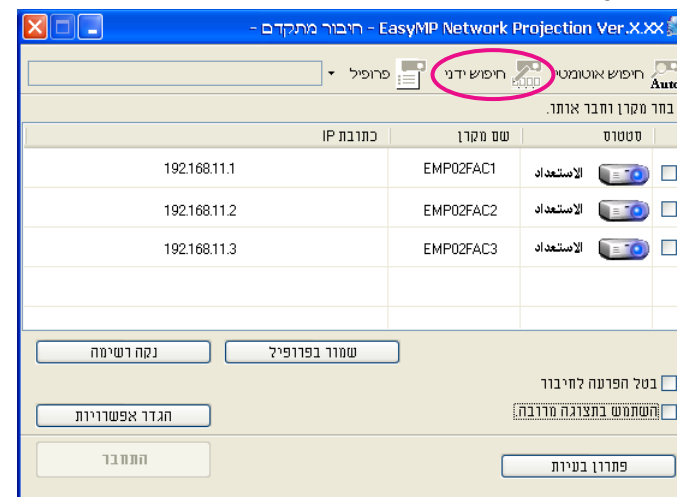


אם מקרן היעד זוהה, בחר את המקרן ולאחר מכן לחץ על **התחבר** כדי ליצור חיבור.
אם בכוונתך להשתמש באותו מקרן לעיתים תכופות, שמור את החיפוש כפרופיל, כדי שלא יהיה עליך לציין את הפרטים הרלוונטיים בכל פעם שתערוך חיפוש.
עמ' 31

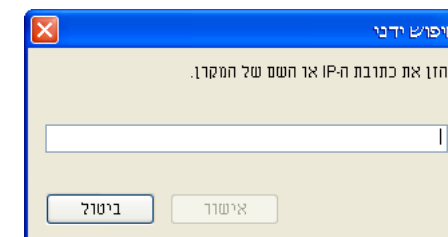
בהסברים הבאים, אלא אם כן מצוין אחרת, נעשה שימוש בצילומי מסך של Windows. מסך דומה יוצג גם במחשב Macintosh.

הליך

1 לחץ על "חיפוש ידני" במסך בחירת המקרן ב-EasyMP Network Projection.



2 הזן את כתובת ה-IP או שם המקרן של המקרן שאליו ברצונך להתחבר ולחץ על "אישור".

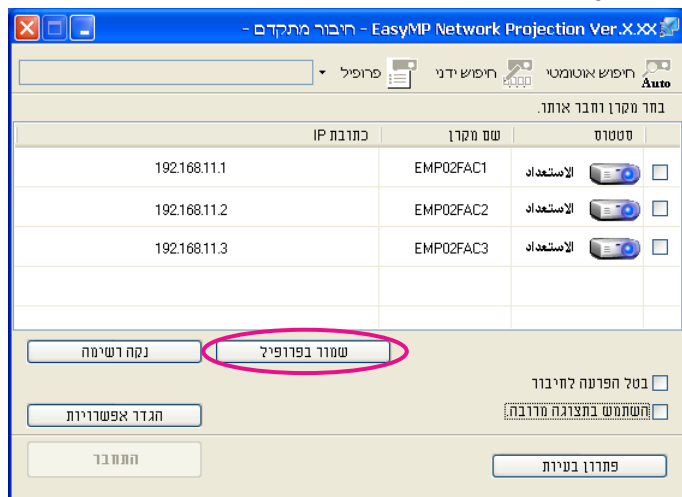


תוצאות החיפוש מוצגות במסך בחירת המקרן ב-EasyMP Network Projection.

הליך

1

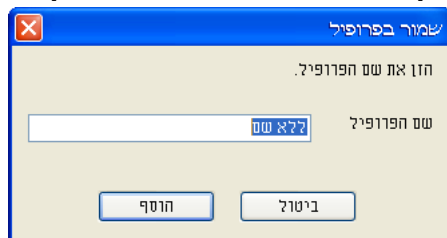
כאשר המקרן מוצג במסך בחירת המקרן ב-EasyMP Network Projection לחץ על "שמור בפרופיל".



המסך שמור בפרופיל מוצג.

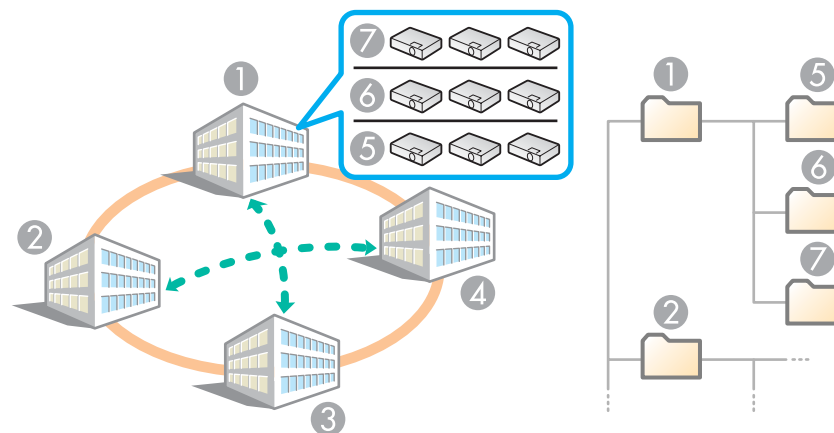
2

הזן את שם הפרופיל ולאחר מכן לחץ על "הוסף".



נחזיר המקרן נרשמים בפרופיל. אם שמרת פרופיל לפני כן, תתבקש לאשר אם ברצונך להחליף אותו. כדי לשמור פרופיל בשם שונה, בחר **שמירה בשם**. אם יצרת תיקייה עבור פרופיל, יוצגו

באפשרותך לשמור חיפוש עבור מקרן שבו אתה משתמש לעיתים תכופות כפרופיל. פרופיל הוא קובץ המכיל את כל המידע הקשור למקרן מסוים, כגון שם המקרן וכתובת ה-IP שלו. ציון הפרופיל בכל חיפוש פירושו שאין צורך להזין את כתובת ה-IP או שם המקרן. לדוגמה, על-ידי יצירת קבוצת פרופיל עבור כל מקום שבו מותקן מקרן וניהולם באמצעות תיקיות, ניתן למצוא את מקרן היעד במהירות.



קומה 1
קומה 2
קומה 3

בניין א
בניין ב
בניין ג
בניין ד

סעיף זה מסביר כיצד ליצור ולערוך פרופיל.

יצירת פרופיל

פרופיל נוצר על-ידי שמירת תוצאות חיפוש.

לקבלת פרטים על עריכת פרופיל קיים, עיין בסעיף הבא. עמ' 33

הליך

1

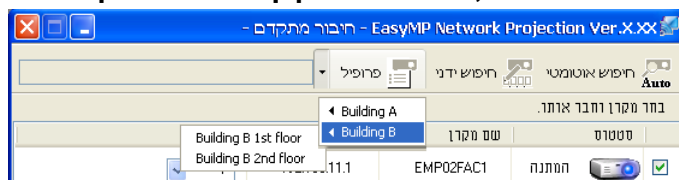
לחץ על "פרופיל" במסך בחירת המקרן ב-EasyMP Network-Projection.

אם לא קיים פרופיל רשום, אין באפשרותך לבחור פרופיל.



2

מהתפריט המוצג, בחר את המקרן שאליו ברצונך להתחבר.

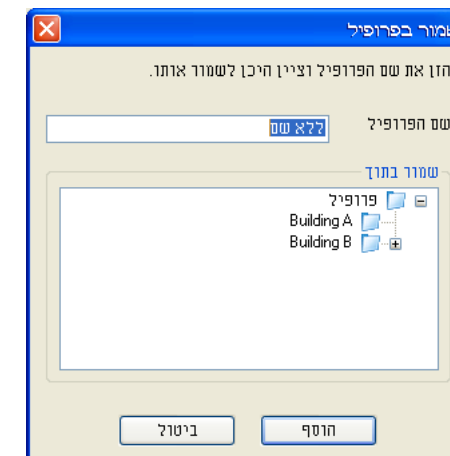


תוצאות החיפוש מוצגות במסך בחירת המקרן ב-EasyMP Network-Projection.

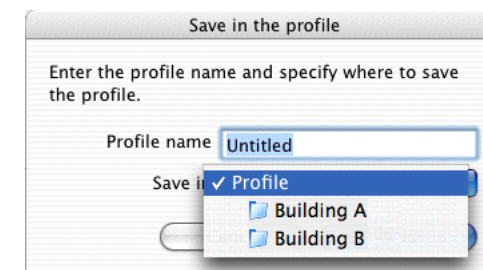
אם מקרן היעד זוהה, בחר את המקרן ולאחר מכן לחץ על התחבר כדי ליצור חיבור.

המסכים הבאים. לאחר הזנת שם הפרופיל ובחירה ביעד שמור בתוך, לחץ על הוסף.

עבור Windows



עבור מחשבי Macintosh

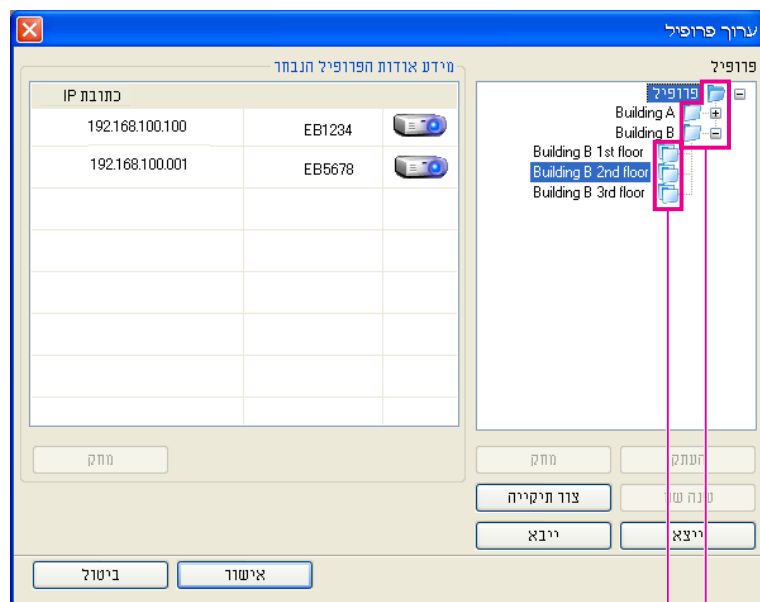


לקבלת פרטים על יצירת תיקייה עבור פרופיל, עיין בסעיף הבא. עמ' 33



חיפוש על-ידי ציון פרופיל

באפשרותך לערוך חיפוש על-ידי ציון הפרופיל שיצרת.



מציין תיקייה:



מציין פרופיל:



פרופיל	
פונקציה	פריט
באפשרותך להציג את הפרופיל הרשום. באפשרותך לנהל אותו על-ידי יצירת תיקייה. באפשרותך לשנות את הסדר של הפרופיל או את התיקייה על-ידי גרירה ושחרור.	פרופיל
באפשרותך להעתיק את הפרופיל. הפרופיל המועתק יישמר באותה תיקייה של הפרופיל המקורי, באותו שם.	העתק
באפשרותך למחוק את הפרופיל ואת התיקייה.	מחק

ניהול פרופיל

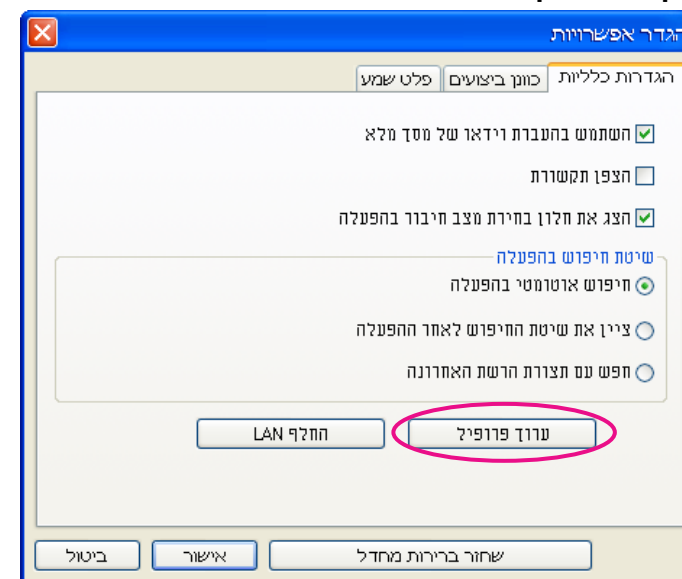
באפשרותך לשנות את השם ואת המבנה ההיררכי של הפרופיל.

הליך

1 לחץ על "הגדר אפשרויות" במסך הראשי ב-EasyMP Network Projection.

המסך הגדר אפשרויות מוצג.

2 לחץ על "ערוך פרופיל".



המסך ערוך פרופיל מוצג.

3 ערוך את התוכן הרשום בפרופיל.



פרופיל	
פונקציה	פריט
באפשרותך להציג את תיבת הדו-שיח שנה שם ולשנות את השם של התיקייה או של הפרופיל. באפשרותך להזין עד 32 תווים בתיבת הדו-שיח שנה שם.	שינוי שם
באפשרותך ליצור תיקייה חדשה.	צור תיקייה
באפשרותך לייצא פרופיל, וכן לייבא פרופיל ולהשתמש בו.	ייצוא
השתמש באפשרות זו כאשר ברצונך לקרוא ולהשתמש בפרופיל שיוצא.	ייבוא

מידע על הפרופיל הנבחר	
פונקציה	פריט
באפשרותך להציג נתוני מקרן הרשומים בפרופיל.	שם מקרן, כתובת IP
באפשרותך למחוק את הנתונים על המקרן שנבחר. כאשר כל נתוני המקרן נמחקים, נמחק גם הפרופיל.	מחיקה

לחץ על "אישור".

שמירת השינויים שביצעת וסגירת המסך ערוך פרופיל.

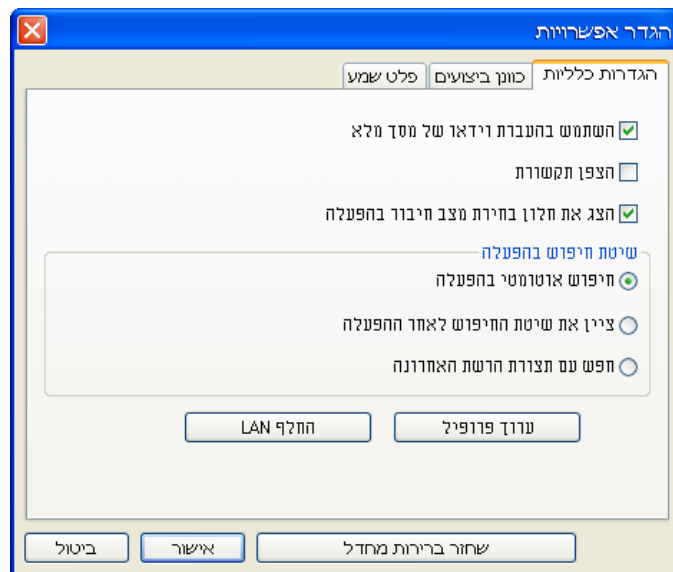




הגדרת פעולת EasyMP Network Projection

כאשר EasyMP Network Projection מופעל, באפשרותך להגדיר אפשרויות שונות, כגון שיטת העיבוד.

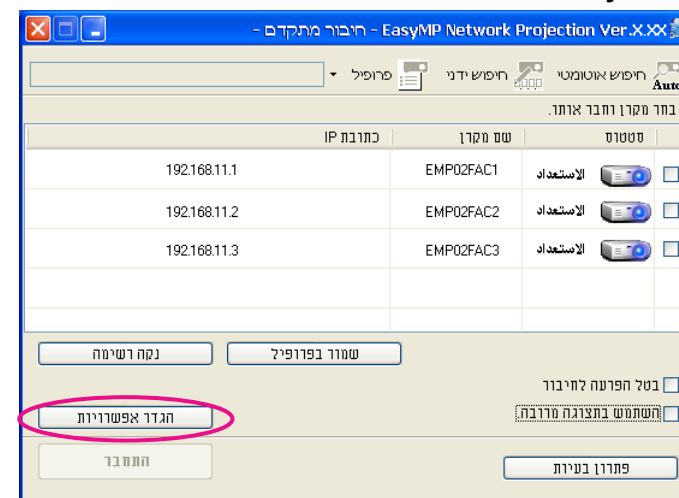
הכרטיסייה הגדרות כלליות



כאשר EasyMP Network Projection מופעל, באפשרותך להגדיר אפשרויות שונות, כגון שיטת העיבוד. הפעל את "הגדר אפשרויות מהמסך הראשי ב-EasyMP Network Projection".

הליך

1 לחץ על "הגדר אפשרויות" במסך הראשי ב-EasyMP Network Projection.



המסך הגדר אפשרויות מוצג.

2 הגדר כל אחד מהפריטים.

אשר את הפריטים של הפריטים המוגדרים בשלב הבא. לאחר קביעת כל ההגדרות הנחוצות, לחץ על **אישור** כדי לסגור את המסך הגדר אפשרויות.


הגדרת כל פריט

הגדר כל פריט מהכרטיסייה הגדרות כלליות ומהכרטיסייה כוונן ביצועים.

מאחר שמקרה זה לא תומך בפונקציית שליחת הסרטים, פריט הגדרה זה מושבת.	השתמש בהעברת וידאו של מסך מלא
בחר להצפיין ולשדר נתונים. גם אם הנתונים יילכדו, לא ניתן יהיה לפענח אותם.	הצפן תקשורת
בחר אם המסך מצב חיבור מהיר/מצב חיבור מתקדם יוצג עם הפעלת EasyMP Network Projection. מאחר שמקרה זה מופעל תמיד במצב חיבור מתקדם, נקה תיבת סימון זו.	הצג את חלון בחירת מצב חיבור בעת הפעלה
בחר מבין שיטות חיפוש המקרנים הבאות את השיטה שתופעל עם הפעלת EasyMP Network Projection. חיפוש אוטומטי בהפעלה ציין את שיטת החיפוש לאחר ההפעלה חפש עם תצורת הרשת האחרונה	שיטת חיפוש בהפעלה
תיבת הדו-שיח ערוך פרופיל מוצגת. עמ' 33	ערוך פרופיל



<p>Windows בלבד (פרט ל-Windows Vista) קבע אם להעביר חלון בשכבות או לא. חלון בשכבות משמש כאשר תוכן, כגון הודעות המוצגות במחשב, אינן מוקרנות על-ידי המקרן. בחר בתיבת סימון זו כדי להקרין תוכן, כגון הודעות, המשתמש בחלון בשכבות. נקה תיבת סימון זו אם אינך רוצה שמצביע העכבר יהבהב על המסך.</p>	<p>העבר חלון עם שכבות</p>
<p>באפשרותך לאפס את כל הערכים שהשתנו בכרטיסייה כוונן ביצועים להגדרות ברירת המחדל שלהם.</p>	<p>שחזר ברירות מחדל</p>

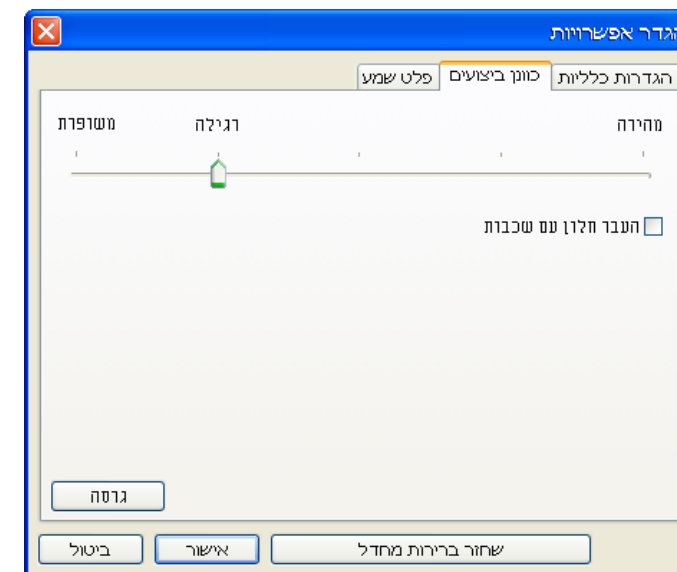
כאשר תלחץ על  בסרגל הכלים, תוצג רק הכרטיסייה כוונן ביצועים.

הכרטיסייה פלט שמע

מקרה זה לא תומך בפונקציה של שליחת שמע, ולכן ההגדרות בכרטיסייה פלט שמע מושבתות.

<p>Windows בלבד תיבת הדו-שיח החלף מתאם רשת מוצגת. אפשרות זו משמשת כאשר יש צורך להחליף את מתאם הרשת שישמש להיפוש כאשר במחשב מותקנים מספר מתאמים. כברירת מחדל, כל מתאמי הרשת משמשים לביצוע חיפוש. אם רשת LAN קווית משמשת תמיד כשיטת החיבור, בחר מתאם רשת LAN קווית.</p>	<p>החלף LAN</p>
<p>באפשרותך לאפס את כל הערכים ששוננו בכרטיסייה הגדרות כלליות להגדרות ברירת המחדל, פרט להגדרות ערוך פרופיל והחלף LAN.</p>	<p>שחזר ברירות מחדל</p>

הכרטיסייה כוונן ביצועים



ניתן להגדיר את רמת הביצועים כמהירה, רגילה ומשופרת. בחר באפשרות מהירה כאשר קיימות הפרעות בהקרנות של סרטים.

מחווני כוונן ביצועים



שימוש במחשב להגדרה, לניטור ולשליטה במקרנים

פרק זה מסביר כיצד להשתמש במחשב המחובר לרשת, כדי לשנות הגדרות מקרן ולשלוט במקרן.



הזן את כתובת ה-IP של המקרן בתיבת הכתובת בדפדפן האינטרנט, והקש [Enter] בלוח המקשים של המחשב.



בקרת ה-Web מוצגת.

כאשר סיסמת בקרת Web מוגדרת בתפריט רשת מתפריט תצורה של המקרן, הזן את הסיסמה. הזן את התווים שהוגדרו עבור סיסמת בקרת Web.

הגדרת המקרן

באפשרותך להגדיר פריטים המוגדרים בדרך כלל בתפריט תצורה של המקרן. התוכן המוגדר משתקף בתפריט תצורה. קיימים גם פריטים שניתן להגדיר בדפדפן האינטרנט בלבד.

פריטים בתפריט תצורה שלא ניתן להגדיר באמצעות דפדפן האינטרנט

ניתן להגדיר את כל הפריטים בתפריט תצורה, פרט לפריטים הבאים.

- תפריט הגדרות - צורת מצביע
 - תפריט הגדרות - תבנית בדיקה
 - תפריט הגדרות - לחצן משתמש
 - תפריט מורחב - רישום לוגו משתמש
 - תפריט מורחב - שפה
 - תפריט מורחב - הפעלה - מצב גובה רב
 - תפריט מורחב - הפעלה - טיימר כיסוי עדשות
 - תפריט אפס - אפס הכל ו- אפס שעות נורה
- הפריטים הזמינים בכל תפריט זהים לתפריט תצורה של המקרן.
- 👉 **מדריך למשתמש "רשימת פונקציות"**

פריטים שניתן להגדיר בדפדפן האינטרנט בלבד

הפריטים הבאים ניתנים להגדרה בדפדפן אינטרנט בלבד.

- שם קהילת SNMP

באפשרותך להגדיר את המקרן ולשלוט בו ממחשב באמצעות דפדפן האינטרנט במחשב המחובר למקרן דרך רשת. ניתן לבצע פעולות הגדרה ושליטה מרחוק אם פונקציה זו נמצאת בשימוש. בנוסף, מאחר שניתן להשתמש בלוח המקשים של המחשב, קל יותר להזין תווים הדרושים לתהליך ההגדרה.

השתמש ב-Microsoft Internet Explorer 6.0 ואילך כדפדפן האינטרנט. אם אתה משתמש ב-Macintosh, באפשרותך להשתמש גם ב-Safari. אך אם אתה משתמש ב-Safari תחת Mac OS X 10.2.8, ייתכן כי לחצני אפשרויות מסוימים בבקרת Web לא יוצגו כהלכה.

הגדרה ושליטה באמצעות דפדפן אינטרנט אפשרית אם האפשרות **רשת מופעלת** מוגדרת מהתפריט **המורחב** בתפריט תצורה של המקרן, גם אם המקרן נמצא **במצב המתנה** (כאשר הוא כבוי).



הצגת בקרת ה-Web

השתמש בהליך הבא כדי להציג את בקרת ה-Web.

אם דפדפן האינטרנט שלך מוגדר להתחבר דרך שרת proxy, לא ניתן להציג את בקרת Web. כדי להשתמש בבקרת Web, עליך לקבוע הגדרות חיבור לרשת עם התקן אחר שאינו שרת proxy.



הזנת כתובת ה-IP של המקרן

ניתן לפתוח את בקרת ה-Web על-ידי ציון כתובת ה-IP של המקרן כדלהלן, בעת השימוש ב-מצב חיבור מתקדם.

הליך

1

הפעל את דפדפן האינטרנט במחשב.





כאשר הפונקציה הודעת דואר מוגדרת בתפריט תצורה של המקרן, נשלחות הודעות דיווח אל כתובות הדוא"ל הקבועות מראש במקרה של בעיה או אזהרה הקשורה למקרן. פונקציה זו תאפשר למפעיל לקבל דיווחים על בעיות גם במיקומים מרוחקים מהמקרנים.

👁 **מדריך למשתמש "תפריט דואר"**

- ניתן לציין שלושה יעדי דיווח (כתובות) לכל היותר, וניתן לשלוח הודעות דיווח לכל שלושת היעדים בבת אחת.
- אם קיימת במקרן בעיה חמורה והוא מפסיק לפעול בפתאומיות, ייתכן שלא תהיה לו אפשרות לשלוח הודעה שתודיע למפעיל על הבעיה.
- הניטור מתאפשר על-ידי הגדרת האפשרות **רשת מופעלת** בתפריט **המורחב** של תפריטתצורה של המקרן, גם אם המקרן נמצא במצב **המתנה** (כאשר הוא כבוי).





הגדרת SNMP מתפריט תצורה של המקרן מאפשרת שליחת הודעות דיווח אל כתובות דואר אלקטרוני קבועות מראש במקרה של בעיה או אזהרה הקשורה למחשב. תכונה זו שימושית בעת שליטה משותפת במקרנים, ממיקום מרוחק.

👁 [מדריך למשתמש "תפריטים אחרים"](#)

- על SNMP להיות מנוהל בידי מנהל רשת או אדם המתמצא היטב ברשת.
- כדי להשתמש בפונקציה SNMP לניטור המקרן, עליך להתקין את תוכנית ניהול ה-SNMP במחשב.
- ניתן לשמור עד שתי כתובות IP המשמשות כיעד.



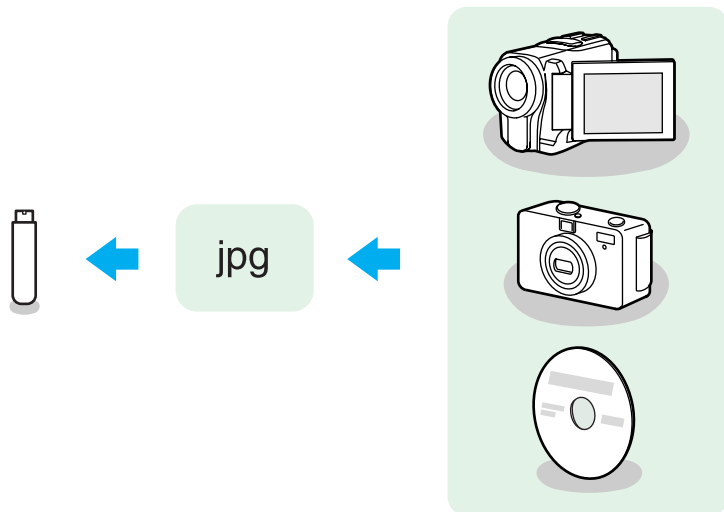


מצגות באמצעות מצגת

פרק זה מסביר כיצד להקרין קובצי תמונה המאוחסנים בהתקני USB ישירות מהמקרן, כמצגת.

דוגמאות למצגת

הקרנת תמונות וסרטים המאוחסנים בהתקן מסוג USB וכדומה



דוגמה 1: הכן מספר תמונות והקרן אותן ברצף (מצגת) 🗨️ עמ' 48

דוגמה 2: בחר קובצי תמונה אחד-אחד והקרן אותם 🗨️ עמ' 47

באפשרותך להשתמש במצגת כדי להקרין ישירות קבצים המאוחסנים בהתקני אחסון מסוג USB ובמצלמות דיגיטליות המחוברים למקרן.

לעיתים לא ניתן להשתמש בהתקני אחסון מסוג USB המשלבים תכונות אבטחה.




מפרטי קבצים שניתן להקרין באמצעות מצגת

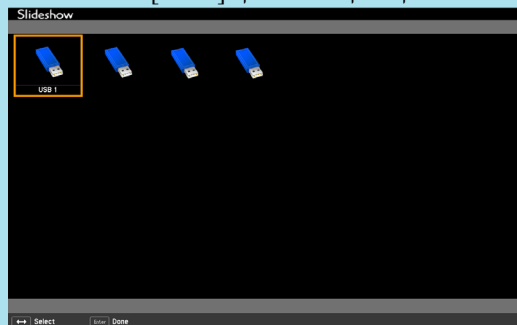
סוג	סוג קובץ (סיומת)	הערות
תמונת סטילס	.jpg	קבצים מהסוגים הבאים אינם ניתנים להקרנה. - תבניות מצב צבע CMYK - תבניות מדורגות - תמונות עם רזולוציה הגבוהה מ-8192 x 8192 - קבצים עם סיומת ".jpeg" בדרך כלל, התמונה לא תוקרן כהלכה אם שיעור הדחיסה גבוה מדי.

- בעת שימוש בדיסק קשיח מסוג USB, מומלץ להשתמש בספק מתח עם מתאם AC.
- המקרן אינו תומך במדיה שעברה אתחול במערכות קבצים מסוימות. אם אתה נתקל בבעיה בהקרנה, השתמש במדיה שעברה אתחול תחת Windows.
- אתחל את המדיה באמצעות מערכת הקבצים FAT16/32.





- באפשרותך לחבר למקרן גם כרטיס זיכרון, על-ידי טעינתו בקורא כרטיסים מסוג USB. עם זאת, ייתכן שקוראי כרטיסים מסוימים לא יהיו תואמים.
- כאשר המסך הבא (מסך בחר כונן) מוצג, לחץ על הלחצנים  כדי לבחור את הכונן שבו ברצונך להשתמש, ולאחר מכן לחץ על הלחצן [Enter].



- כדי להציג את המסך בחר כונן, הצב את הסמן מעל **בחר כונן** בחלקו העליון של מסך רשימת הקבצים, ולאחר מכן לחץ על הלחצן [Enter].

פעולות בסיסיות של מצגת

הסעיף שלהלן מתאר את ההליכים להצגת תמונות באמצעות מצגת ופעולות הקרנה.

הליך

- 1 השתמש בלחצנים  כדי להציב את הסמן על הקובץ או התיקייה שאליהם ברצונך לגשת.

מצגת מאפשרת לך להציג ולהקרין קובצי תמונה המאוחסנים בהתקני אחסון מסוג USB ובמצלמות דיגיטליות. סעיף זה מסביר את הפעולות הבסיסיות של מצגת.

למרות שהשליבים שלהלן מוסברים בהתבסס על השלט הרחוק, ניתן לבצע את אותן הפעולות מלוח הבקרה של המקרן.

הפעלה וסגירה של מצגת

הפעלת מצגת

הליך

- 1 החלף את התמונה המוקרנת ל-USB.

מדריך למשתמש "החלפת התמונה המוקרנת"

- 2 חבר למקרן את התקן האחסון מסוג USB או את המצלמה הדיגיטלית.

מדריך למשתמש "חיבור והסרה של התקני USB (EB-1925W/1920W/1915/1910/1830 בלבד)"

מצגת מופעלת ומסך רשימת הקבצים מוצג.

סגירת מצגת

הליך

כדי לסגור את המצגת, נתק את התקן ה-USB מהציאה USB(TypeA)) שבמקרן. עבור מצלמות דיגיטליות, דיסקים קשיחים וכן הלאה, כבה את ההתקן ולאחר מכן נתק אותו.

סיבוב התמונה

באפשרותך לסובב תמונות JPEG במונחים של 90° בעת הצגתן. פונקציית הסיבוב זמינה גם במהלך המצגת.

סובב תמונות JPEG באופן הבא.

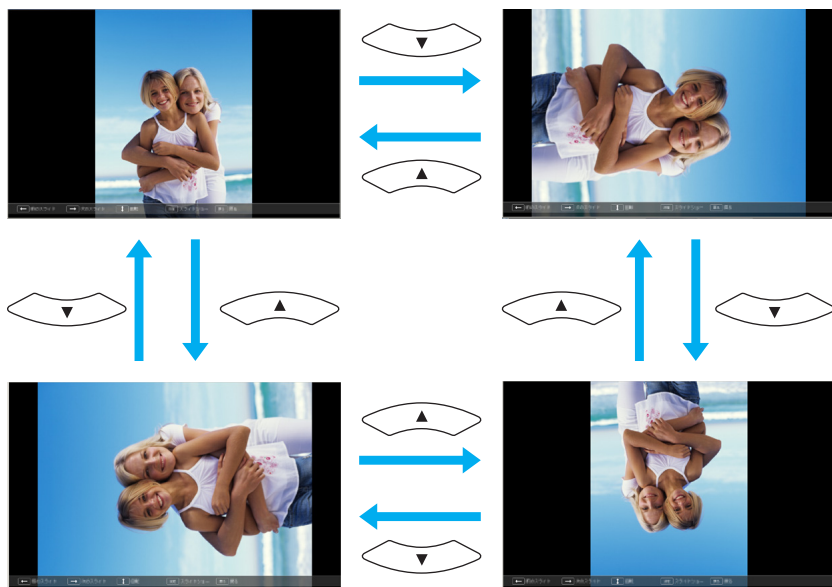
הליך

1 הצג תמונות בתבנית JPEG, או הפעל מצגת.

להצגת תמונות JPEG עמ' 47

להפעלת מצגת עמ' 48

2 בעת הקרנת תמונת JPEG, לחץ על הלחצן [↶] או [↷].



1 סמן

- קובצי JPEG מוצגים כתמונות ממוזערות (תוכן הקבצים מוצג כתמונות קטנות).
- בהתאם לקובץ ה-JPEG, ייתכן כי לא תוצג תמונה ממוזערת. במקרה כזה, מוצג סמל קובץ.



אם לא ניתן להציג את כל הקבצים והתיקיות בבת אחת בחלון הנוכחי, לחץ על הלחצן [עמוד] (Down) בשלט הרחוק או הצב את הסמן מעל דף הבא בתחתית המסך ולחץ על הלחצן [Enter].

כדי לחזור אל המסך הקודם, לחץ על הלחצן [עמוד] (Up) בשלט הרחוק או הצב את הסמן מעל דף קודם בחלק העליון של המסך ולחץ על הלחצן [Enter].



2 לחץ על הלחצן [Enter].

התמונה שנבחרה מוצגת. כאשר תיקייה נבחרת, מוצגים הקבצים שבתיקייה שנבחרה. בחר חזרה להתחלה במסך שנפתח ולחץ על הלחצן [Enter] כדי לחזור אל המסך הקודם.



1 קובץ תמונה

לחץ על הלחצן [Enter].

התמונה מוצגת.



לחץ על הלחצן [חזרה] כדי לחזור אל מסך רשימת הקבצים.

ניתן להקרין קובצי תמונה המאוחסנים בהתקן אחסון מסוג USB או קובצי תמונה ממצלמה דיגיטלית כמצגת, באמצעות אחת משתי השיטות הבאות.

- הקרנת קובצי תמונה נבחרים פונקציה זו מיועדת להקרנת קבצים בודדים.
- הקרנת קובצי תמונה בתיקייה אחת (מצגת) פונקציה זו מקרינה את הקבצים בתיקייה לפי סדר, קובץ אחד בכל פעם.

שים לב

אל תנתק את התקן האחסון מסוג USB בשעה שמתבצעת אליו גישה. ייתכן כי מצגת לא תפעל כהלכה.

למרות שהשליבים שלהלן מוסברים בהתבסס על השלט הרחוק, ניתן לבצע את אותן הפעולות מלוח הבקרה של המקרן.

הקרנת תמונות

הליך

1 הפעל מצגת. עמ' 45
מסך רשימת הקבצים מוצג.

2 השתמש בלחצנים [] [] [] [] כדי להציב את הסמן מעל קובץ התמונה שברצונך להקרין.

הקרנת כל קובצי התמונה שבתיקייה ברצף (מצגת)

באפשרותך להקרין את קובצי התמונה שבתיקייה ברצף, אחד-אחד. פונקציה זו מכונה מצגת. הפעל את מצגת על-ידי ביצוע ההליך שלהלן.

כדי לעבור מקובץ לקובץ באופן אוטומטי במהלך הפעלת מצגת, הגדר את האפשרות זמן החלפת מסך שבתפריט אפשרויות מצגת לכל ערך אחר מלבד לא. ברירת המחדל היא לא. עמ' 49



הליך

1 הפעל מצגת. עמ' 45

מסך רשימת הקבצים מוצג.

2 השתמש בלחצנים  כדי להציב את הסמן מעל לתיקייה המכילה את המצגת שברצונך להפעיל ולחץ על [Enter].

3 בחר מצגת ממסך רשימת הקבצים ולאחר מכן לחץ על הלחצן [Enter].

המצגת מתחילה וקובצי התמונה שבתיקייה מוקרנים אוטומטית ברצף, אחד אחד. לאחר הקרנת הקובץ האחרון, רשימת הקבצים מוצגת שוב באופן אוטומטי. אם תגדיר את נגינה רציפה כפועל בחלון אפשרות, תתחיל ההקרנה שוב מההתחלה מיד עם ההגעה לסופה. עמ' 49
באפשרותך להמשיך למסך הבא, לחזור למסך הקודם, או לעצור את ההפעלה במהלך ההקרנה של מצגת.

אם ההגדרה זמן החלפת מסך במסך אפשרות נקבעה כלא, לא יתחלפו הקבצים באופן אוטומטי כאשר תנגן מצגת. לחץ על הלחצן [Enter] או [עמוד] (Down) בשלט הרחוק כדי להמשיך אל הקובץ הבא.





השתמש בלחצנים כדי להציב את הסמן מעל "אישור" ולחץ על [Enter].

ההגדרות מוחלות.

אם אין ברצונך להחיל את ההגדרות, הצב את הסמן מעל **ביטול** ולחץ על [Enter].

3

באפשרותך לקבוע את סדר הצגת הקבצים ופעולות המצגת במסך אפשרות.

הליך

1 לחץ על הלחצנים כדי להציב את הסמן מעל לתיקיה שבה ברצונך לקבוע תנאי תצוגה ולחץ על הלחצן [חזור]. בחר "אפשרות" מתפריט המשנה המוצג ולאחר מכן לחץ על הלחצן [Enter].

2 כאשר יוצג מסך האפשרות הבא, קבע כל אחד מהפריטים.

הפעל הגדרות על-ידי הצבת הסמן על פריט היעד ולחיצה על הלחצן [Enter]. פריטי הפריטים מוצגים להלן.



סדר הצגה	באפשרותך להגדיר את הסדר שבו יוצגו הקבצים. באפשרותך לבחור מיון של הקבצים לפי סדר שמות או סדר תאריכים .
נגינה רציפה	באפשרותך לקבוע אם לחזור על מצגת.
זמן החלפת מסך	באפשרותך להגדיר את משך הזמן שיוצג קובץ יחיד בעזרת הפונקציה נגן מצגת. באפשרותך להגדיר זמן בין לא (0) ו-60 שניות. אם תבחר ב לא , ההפעלה אוטומטית תושבת.



נספח



Macintosh	Windows
כ- 16.7 מיליון צבעים (32 סיביות)	צבע 32 סיביות

הערבות התפעולית עבור תצוגה מרובת מסכים היא צבע 16 סיביות ו- 32 סיביות.

מספר חיבורים

באפשרותך לחבר עד ארבעה מקרנים למחשב יחיד ולהקרין בו-זמנית. אין באפשרותך לחבר מספר מחשבים למקרן אחד בו-זמנית.

אחר

- השמע לא משודר.
- בעת הצגת סרטי וידאו, הם אינם מוצגים באותה צורה חלקה כמו שהם מוצגים במחשב.
- ייתכן כי יישומים המשתמשים בפונקציות DirectX מסוימות לא יוצגו כהלכה. (Windows בלבד)
- לא ניתן להקרין שורות פקודה של MS-DOS במסך מלא. (Windows בלבד)
- לעיתים, התמונה במסך המחשב והתמונה המוקרנת על-ידי המקרן לא יהיו זהות לחלוטין.

בעת השימוש ב-Windows Vista

שים לב לנקודות הבאות בעת השימוש ב-EasyMP Network Projection עם מחשב שבו פועל Windows Vista.

הגבלות בעת הקרנה מגלריית התמונות של Windows

שים לב לשתי ההגבלות הבאות בעת הפעלת גלריית התמונות של Windows כאשר EasyMP Network Projection פועל.

כאשר מקרינים תמונות ממחשב בעת הפעלת EasyMP Network Projection, חלות ההגבלות הבאות. בדוק נקודות אלה.

רזולוציות נתמכות

המקרן תומך ברזולוציות המסך הבאות. לא ניתן להתחבר למחשב עם רזולוציה גבוהה מ-UXGA.

- VGA (640x480)
- SVGA (800x600)*
- XGA (1024x768)*
- SXGA (1280x960)
- SXGA (1280x1024)*
- SXGA+ (1400x1050)*
- WXGA (1280x768)
- WXGA (1280x800)
- WXGA+ (1440x900)
- UXGA (1600x1200)

* רזולוציות נתמכות כאשר הפונקציה תצוגה מרובת מסכים מופעלת.

אם נעשה שימוש במחשב עם גודל מסך מיוחד, שיחס הגובה והרוחב שלו אינו מיוצג, תיבחר מבין 10 הרזולוציות שלעיל רזולוציית המסך הקרובה ביותר לרוחב המסך האמור.

במקרה זה, במסך רחב יוקרנו השוליים האופקיים, ובמסך צר השוליים האנכיים הריקים יהיו שחורים.

צבע התצוגה

מספר הצבעים במסכי מחשב שניתן להקרין.

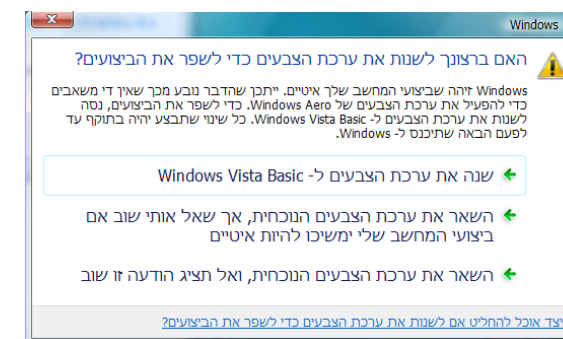
Macintosh	Windows
כ- 32,000 צבעים (16 סיביות)	צבע 16 סיביות



- הצגת שקופיות מוצגת במצב פשוט בעת הקרנתה מגלריית התמונות של Windows. מאחר שסרגל הכלים אינו מוצג, אין באפשרותך לערוך שינויים בעת הפעלת ערכת נושא (אפקטים), ללא קשר לדירוג של Windows Experience Index. לאחר הפעלת מצב פשוט, אין באפשרותך לשנות מצבים בשעה שגלריית התמונות של Windows פועלת, גם אם תסגור את EasyMP Network Projection. הפעל מחדש את גלריית התמונות של Windows.
- אין באפשרותך להציג סרטים.












הגבלות ב-Windows Aero

- שים לב לשתי ההגבלות הבאות כאשר עיצוב החלון במחשב הוא Windows Aero. חלון בשכבות מוקרן ללא קשר להגדרה העבר חלון עם שכבות תחת הגדר אפשרויות ב-EasyMP Network Projection. לדוגמה, כאשר האפשרות העבר חלון עם שכבות עבור סרגל הכלים של EasyMP Network Projection מושבתת, הוא אינו מוקרן גם אם הוא מוצג במסך המחשב, אך סרגל הכלים עצמו כן מוצג.
- מספר דקות לאחר חיבור מחשב למקור ברשת עם EasyMP Network Projection, תוצג ההודעה הבאה. מומלץ לבחור באפשרות **השאיר את ערכת הצבעים הנוכחית ואל תציג הודעה זו שוב**. בחירה זו מאפשרת עד להפעלה מחדש של המחשב.




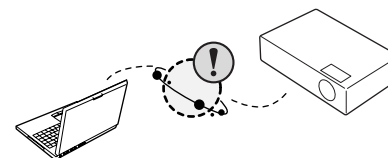
אם נתקלת באחת מהבעיות בעיות שלהלן, עיין בדפים הרלוונטיים עבור כל בעיה.

בעיות הקשורות לפונקציות רשת

- "אין אפשרות להתחבר באמצעות EasyMP Network Projection" עמ' 54 
- "כאשר מתבצע חיבור באמצעות EasyMP Network Projection, התמונה המוקרנת נשארת כפי שהיא, ולא ניתן ליצור חיבור ממחשב אחר." עמ' 54 
- "המקרן לא נמצא בעת הפעלת EasyMP Network Projection." עמ' 54 
- "אין אפשרות להתחבר במצב חיבור מתקדם" עמ' 55 
- "אין אפשרות להציג את הצגת השקופיות בצג הרצוי, כאשר הפונקציה תצוגה מרובת מסכים מופעלת." עמ' 55 
- "כאשר הפונקציה תצוגה מרובת מסכים מופעלת, יישומים אינם מוצגים עוד ממסך המחשב." עמ' 55 
- "סמן העכבר אינו מוצג במסך המחשב." עמ' 55 
- "בעת התחברות ל-EasyMP Network Projection, התמונה אינה מוצגת או הצגת התמונה איטית מאוד." עמ' 56 
- "בעת ביצוע חיבור באמצעות EasyMP Network Projection, אין אפשרות להפעיל הצגת שקופיות של PowerPoint." עמ' 56 
- "כאשר נוצר חיבור באמצעות EasyMP Network Projection, לא ניתן לרענן את המסך בעת השימוש ביישום Office." עמ' 56 
- "הודעת שגיאה בעת הפעלת EasyMP Network Projection" עמ' 56 

בעיות הקשורות לניטור ושליטה

- "דואר לא נשלח גם אם קיימת בעיה במקרן." עמ' 57 





בעיות הקשורות לפונקציות רשת

אין אפשרות להתחבר באמצעות EasyMP Network Projection

בדוק את ההודעה שעל המסך ולאחר מכן בצע את פעולות המנע הבאות.

פתרון	הודעות שגיאה
התקן את הגרסה הנוכחית של EasyMP Network Projection מהתקליטור EPSON Projector Software for Meeting & Monitoring המצורף למקרון.	אין תמיכה בגרסת היישום שבה אתה משתמש. התקן את הגרסה העדכנית של היישום במחשב.

כאשר מתבצע חיבור באמצעות EasyMP Network Projection, התמונה המוקרנת נשארת כפי שהיא, ולא ניתן ליצור חיבור ממחשב אחר.

פתרון	בדוק
בעת שימוש ב-EasyMP Network Projection, ניתן לנתק את החיבור למחשב שהיה מחובר קודם לכן כאשר מחשב אחר מנסה להתחבר למקרון, והוא מתחבר למחשב המנסה להתחבר. לכן, כאשר לא מוגדרת מילת מפתח למקרון עבור המקרון, או אם אתה יודע מהי מילת המפתח למקרון, באפשרותך לנתק את החיבור הנוכחי, ואם תבצע פעולת חיבור, תוכל להתחבר למקרון. כאשר מילת מפתח למקרון מוגדרת עבור המקרון, אם אינך יודע מהי מילת מפתח למקרון, הפעל מחדש את המקרון והתחבר מחדש.	האם המציג עזב את חדר השיחות מבלי לנתק את החיבור לרשת?

המקרון לא נמצא בעת הפעלת EasyMP Network Projection.

פתרון	בדוק
כאשר המסך 'תצוגת רשת' מוצג במקרון, חיבור הרשת עבור EasyMP Network Projection מושבת. סגור את הגדרות הרשת במקרון וחזור למסך ההמתנה של ה-LAN.	האם המסך 'תצורת רשת' מתפריט תצורה מוצג במקרון?
בדוק כי רשת ה-LAN זמינה על-ידי בדיקת לוח הבקרה - מערכת - חומרה במנהל ההתקנים וכדומה.	האם כרטיס ה-LAN של המחשב ופונקציית ה-LAN המובנית זמינים?
אם יש למחשב מספר סביבות LAN, אין לו אפשרות להתחבר אלא אם מתאם הרשת נבחר כהלכה. בעת שימוש במחשב שבו פועל Windows, הפעל את EasyMP Network Projection ובחר את מתאם הרשת שבו אתה משתמש מהגדר אפשרויות - החלף LAN . עמ' 36	האם מתאם הרשת שבו נעשה שימוש נבחר כהלכה ב-EasyMP Network Projection?
כאשר אין ברצונך לכבות את חומת האש או לרשום את חומת האש כחריג, קבע את ההגדרות המתאימות לפתיחת היציאות. היציאות שבהן משתמש EasyMP Network Projection הן "3620", "3621", ו-"3629".	האם חומת האש כבויה, או האם חומרת האש נרשמה כחריג?
בדוק כי כבל הרשת מחובר כהלכה. חבר אותו מחדש אם הוא אינו מחובר או אם הוא מחובר באופן לא תקין.	האם כבל הרשת מחובר כהלכה?



אין אפשרות להתחבר במצב חיבור מתקדם

פתרון	בדוק
הגדר את המקרן להתרת חיבורים מנקודת הגישה.	האם פונקציות דחיית החיבור, כגון הגבלות כתובת MAC ⁴⁴ והגבלות יציאות, מוגדרות כהלכה בנקודת הגישה?
מדריך למשתמש "תפריט רשת (עבור EB-1920W/1910/1830)" ⁴⁵	האם כתובת ה-IP, מיסוך ה-Subnet וכתובת השער של נקודת הגישה ושל המקרן מוגדרות כהלכה?
בחר חיפוש ידני מ-EasyMP Network Projection, ציין את כתובת ה-IP והתחבר. עמ' 30 ⁴⁶	האם נקודת הגישה ורשת המשנה של המקרן שונות?

אין אפשרות להציג את הצגת השקופיות בצג הרצוי, כאשר הפונקציה תצוגה מרובת מסכים מופעלת.

פתרון	בדוק
כדי להגדיר ולהשתמש בשני צגים וירטואליים ⁴⁷ או יותר, השתמש ב-PowerPoint 2003 ואילך, או הגבל את מספר הצגים הווירטואליים לאחד לפני הפעלתה של הצגת השקופיות.	האם אתה משתמש ב-PowerPoint 2002 או בגרסה מוקדמת יותר? עבור Windows

כאשר הפונקציה תצוגה מרובת מסכים מופעלת, יישומים אינם מוצגים עוד ממסך המחשב.

פתרון	בדוק
כאשר EPSON Virtual Display מותקן, יישום אחר פועל לפעמים בצג הווירטואלי. במקרה זה, הגדר את EPSON Virtual Display כ"כבוי" תחת "מאפייני מסך".	האם קיים יישום אחר הפועל בצג הווירטואלי ⁴⁸ ? עבור Windows

סמן העכבר אינו מוצג במסך המחשב.

פתרון	בדוק
סמן העכבר הועבר לצג הווירטואלי ⁴⁹ . כאשר מנקים את תיבת הסימון של הצג הווירטואלי במסך הוסף-הסר את EPSON Virtual Display, מצביע העכבר חוזר אל אזור התצוגה של המסך.	האם EPSON Virtual Display מותקן? עבור Windows



בעת התחברות ל-EasyMP Network Projection, התמונה אינה מוצגת או הצגת התמונה איטית מאוד.

פתרון	בדוק
בהתאם למחשב, ייתכן כי מסך הצגת הסרט ב-Media Player לא יוצג, וכי התצוגה המקדימה של שומר המסך לא תוצג כרגיל.	האם ניסית להציג סרטים באמצעות Media Player או ניסית להפעיל את התצוגה המקדימה של שומר המסך?
כאשר DHCP מוגדר כפועל במצב חיבור מתקדם או חיבור רשת LAN קווית, אם לא נמצא שרת DHCP זמין, עובר זמן מה עד שהמערכת עוברת למצב המתנה של LAN.	האם הפעלת DHCP?

בעת ביצוע חיבור באמצעות EasyMP Network Projection, אין אפשרות להפעיל הצגת שקופיות של PowerPoint.

פתרון	בדוק
בעת חיבור באמצעות EasyMP Network Projection, הקפד לסגור תחילה את PowerPoint. ייתכן כי הצגת שקופיות לא תפעל אם החיבור מתבצע בשעה ש-PowerPoint פועל.	האם EasyMP Network Projection הופעל בשעה ש-PowerPoint פעל? עבור Windows

כאשר נוצר חיבור באמצעות EasyMP Network Projection, לא ניתן לרענן את המסך בעת השימוש ביישום Office.

פתרון	בדוק
כאשר תפסיק להזיז את סמן העכבר, יתבצע ריענון של המסך. אם ריענון המסך לא מתבצע במהירות, הפסק להזיז את סמן העכבר.	האם העכבר הוזז ללא הפסקה?

הודעת שגיאה בעת הפעלת EasyMP Network Projection

פתרון	הודעות שגיאה
נסה להתחבר שנית. אם הוא עדיין לא מתחבר, בדוק את הגדרות הרשת במחשב ואת הגדרות הרשת של המקרן. לקבלת מידע על הגדרות הרשת שיש לקבוע במקרן, ראה מדריך למשתמש "תפריט רשת (עבור EB-1920W/1910/1830)" .	החיבור למקרן נכשל.
בדוק את מילת המפתח למקרן המוצגת במסך ההמתנה של ה-LAN והזן את מילת המפתח למקרן.	מילת המפתח אינה מתאימה. הזן מחדש את מילת המפתח המופיעה על מסך המקרן.
ניסית להתחבר למקרן המחובר למחשב אחר. לאחר לחיצה על הלחצן כן הוא יתחבר למקרן. החיבור בין המקרן למחשב השני ינותק. אם תלחץ על הלחצן לא הוא לא יתחבר למקרן. החיבור בין המקרן למחשב השני לא יופרע.	המקרן שנבחר לא פנוי. האם ברצונך להמשיך בתהליך החיבור?



פתרון	הודעות שגיאה
הפעל מחדש את EasyMP Network Projection. אם ההודעה עדיין מופיעה, הסר את ההתקנה של EasyMP Network Projection ולאחר מכן התקן אותו מחדש. עמ' 6	'האתחול של EasyMP Network Projection נכשל.
בעת התחברות למקרן שעבורו הוגדרה מילת מפתח למקרן, מוזנת מילת מפתח למקרן שגויה. בדוק את מילת המפתח למקרן המוצגת במסך ההמתנה של חיבור המקרן. לאחר ניתוק החיבור והתחברות מחדש, הזן את מילת המפתח למקרן במסך הזנת מילת המפתח המוצג. עמ' 12	החיבור נכשל בעקבות חוסר התאמה במילת המפתח.
בדוק את הנקודה הבאה. האם במחשב מותקן מתאם רשת? האם מותקן במחשב מנהל ההתקן של מתאם הרשת שבו נעשה שימוש? לאחר הבדיקה, הפעל מחדש את המחשב והתחבר שוב. אם עדיין אין באפשרותך להתחבר, בדוק את הנקודות הבאות. בדוק את הגדרות הרשת במחשב ואת הגדרות הרשת במקרן. לקבלת מידע על הגדרות הרשת שיש לקבוע במקרן, ראה מדריך למשתמש "תפריט רשת (עבור EB-1920W/1910/1830)" .	לא ניתן לקבל את נתוני מתאם הרשת.
קיים מקרן ELP-735 ביעד החיבור. שנה את רזולוציית המסך של המחשב ל-SXGA (1280x1024) או פחות.	מקרן אחד או יותר שמחוברים אינם תומכים ברזולוצייה העולה על SXGA. הקטן את רזולוציית המסך והתחבר מחדש.
לא ניתן להתחבר למספר מקרנים בו-זמנית. בדוק את הגדרות הרשת במחשב ואת הגדרות הרשת במקרן. לקבלת מידע על הגדרות הרשת שיש לקבוע במקרן, ראה מדריך למשתמש "תפריט רשת (עבור EB-1920W/1910/1830)" .	מקרן אחד או יותר אינו מגיב.
בדוק את מילת המפתח למקרן המוצגת במסך ההמתנה של ה-LAN והזן את מילת המפתח למקרן.	הזן את מילת המפתח המוצגת על מסך המקרן.
סגור את USB Display ולאחר מכן הפעל את EasyMP Network Projection.	לא ניתן להפעיל את היישום מכיוון ש-EPSON USB Display פועל.
הודעה זו מוצגת בעת חיבור המקרן עם EMP NS Connection. כדי לחבר, התקן את הגרסה הנוכחית של EasyMP Network Projection מהתקליטור EPSON Projector Software for Meeting & Monitoring המצורף למקרן.	לא ניתן להתחבר למקרן באמצעות הגרסה הנוכחית של EasyMP Network Projection. התקן את הגרסה העדכנית ביותר של EasyMP Network Projection.

בעיות הקשורות לניטור ושליטה

דואר לא נשלח גם אם קיימת בעיה במקרן.

פתרון	בדוק
בדוק את הגדרות הרשת של המקרן. מדריך למשתמש "תפריט רשת (עבור EB-1920W/1910/1830)"	האם הגדרת החיבור לרשת נכונה?



פתרון	בדוק
כדי להשתמש בפונקציה הודעת דואר כאשר המקרן נמצא במצב המתנה, בחר באפשרות רשת מופעלת במצב המתנה מתפריט תצורה. 🔗 מדריך למשתמש "תפריט מורחב"	האם מצב המתנה מוגדר כ רשת מופעלת ?
כאשר המקרן נעצר בפתאומיות, אין אפשרות לשלוח דואר. אם לאחר בדיקת המקרן, המצב החרגי נמשך, פנה אל המשווק המקומי שלך או אל הכתובת הקרובה ביותר המצוינת במדריך התמיכה והשירותים.🔗 רשימת ספקים של מקרני אפסון	האם אירעה שגיאה יוצאת דופן והמקרן נעצר בפתאומיות?
ודא כי לא אירעה הפסקת חשמל מקומית או כי המפסק האוטומטי המשויד לשקע החשמל של המקרן לא קפץ.	האם קיימת אספקת חשמל פעילה למקרן?
בדוק כי כבל הרשת מחובר כהלכה. חבר אותו מחדש אם הוא לא מחובר או אם הוא מחובר באופן לא תקין.	האם כבל הרשת מחובר כהלכה?



סעיף זה מתאר בקצרה את המונחים המורכבים שאינם מוסברים בטקסט במדריך זה. לקבלת פרטים, עיין בפרסומים אחרים הזמינים בצורה מסחרית.

סוג של אות וידאו עם רזולוציה של 800 (אופקית) \times 600 (אנכית) נקודות, הנהוג במחשבים תואמי IBM PC/AT.	SVGA
סוג של אות וידאו עם רזולוציה של 1,280 (אופקית) \times 1,024 (אנכית) נקודות, הנהוג במחשבים תואמי IBM PC/AT.	SXGA
סוג של אות וידאו עם רזולוציה של 1,600 (אופקית) \times 1,200 (אנכית) נקודות, הנהוג במחשבים תואמי IBM PC/AT.	UXGA
סוג של אות וידאו עם רזולוציה של 640 (אופקית) \times 480 (אנכית) נקודות, הנהוג במחשבים תואמי IBM PC/AT.	VGA
סוג של אות וידאו עם רזולוציה של 768 (אופקית) \times 1,024 (אנכית) נקודות, הנהוג במחשבים תואמי IBM PC/AT.	XGA
קיצור של Media Access Control (בקרת גישה למדיה). כתובת ה-MAC היא מספר מזהה ייחודי של כל אחד ממתאמי הרשת. מספר ייחודי מוקצה לכל אחד ממתאמי הרשת, ונתונים משודרים בין מתאמי הרשת, בהתבסס על זיהוי זה.	כתובת MAC
המסך של מחשב אחד מוקרן בכמה צגים. ניתן ליצור מסך וירטואלי גדול באמצעות מספר צגים וירטואליים.	צג וירטואלי



SEIKO EPSON CORPORATION 2009. All rights reserved.©

כל הזכויות שמורות. אין לשכפל חלק כלשהו מפרסום זה, לאחסן אותו במערכת אחזור או לשדר בצורה כלשהי או באמצעי כלשהו בין אם אלקטרוני, מכני, באמצעות צילום, הקלטה, או אמצעי אחר, ללא הסכמה מפורשת מראש בכתב של Seiko Epson Corporation. החברה אינה לוקחת כל חבות פטנט ביחס לשימוש במידע המובא כאן. בנוסף, אין לקחת חבות עבור נזקים הנגרמים כתוצאה משימוש במידע המובא כאן.

חברת Seiko Epson Corporation וחברות הבת שלה אינן בעלות חבות לרוכש המוצר או לצד שלישי עבור נזקים, אובדן, עלויות, או הוצאות של הרוכש או של צד שלישי כתוצאה מהגורמים הבאים: תאונה, שימוש לא נכון, או פגיעה במוצר או שינויים שאינם מורשים, תיקונים או שינויים במוצר זה, או (מלבד בארצות הברית) חוסר-ציות להנחיות התפעול והתחזוקה של Seiko Epson Corporation.

Seiko Epson Corporation לא תהיה בעלת חבות לכל נזקים או בעיות שנובעות משימוש באפשרויות או באחד מהמוצרים המתכלים, מלבד לאלו המשמשים כמוצרים מקוריים של Epson או מוצרי Epson המאושרים על-ידי Seiko Epson Corporation.

התוכן של מדריך זה עשוי להשתנות או להתעדכן ללא הודעה מוקדמת.

האיורים במדריך זה והמקרה בפועל עשויים להיות שונים.

הודעה כללית:

Windows Vista והלוגו של Windows הסימנים מסחריים של קבוצת החברות של Microsoft.

IBM, DOS/V ו-XGA הם סימנים מסחריים או סימנים מסחריים רשומים של International Business Machines Corporation.

Mac, Macintosh ו-iMac הם סימנים מסחריים של Apple Inc.

Windows, WindowsNT, Windows Vista ו-PowerPoint הם סימנים מסחריים או סימנים מסחריים רשומים של Microsoft Corporation בארה"ב.

שמות מוצרים אחרים המוזכרים במסמך זה נועדו למטרות זיהוי בלבד ועשויים להיות סימנים מסחריים של בעליהם בהתאמה. Epson מוותרת על כל הזכויות בסימנים אלה.

זכויות יוצרים של התוכנה:

מוצר זה משתמש בתוכנה ללא תשלום, כמו גם תוכנה שזכויותיה נמצאות בבעלותה של חברה זו.



46	סיבוב התמונה	J
44	jpg	S
14	פרופיל	
14	פתרון בעיות	
42	SNMP	ב
47	קובצי תמונה	
53	בעיות	
39	Web בקרת	ד
39	דפדפן אינטרנט	ה
39	הגדרת המקרן	
41	הודעת דואר	
47	הקרנת קובצי תמונה	ז
49	זמן החלפת מסך	מ
43	מצגות	
48, 45	מצגת	נ
49	נגינה רציפה	ס
49	סדר הצגה	