

Multimedia Projector

מדריך הפעלה ל-EasyMP Network Projection



26.	הקצאת התמונה שתוקרן
27.	הקרנת התמונות שהוקצו
29.	התחברות למקור ברשת משנה אחרת
29.	ציון כתובת IP או שם מקור ועריכת חיפוש (מצב חיבור מתקדם בלבד)
30.	עריכת חיפוש עם פרופיל
30.	יצירת פרופיל
31.	חיפוש על-ידי ציון פרופיל
32.	ניהול פרופיל
34.	שימוש בהגדר אפשרויות
34.	הגדרת כל פריט
34.	הכרטיסייה הגדרות כלליות
35.	הכרטיסייה כוון ביצועים
35.	הכרטיסייה פלט שמע

נספח

37.	הגבלות חיבור
37.	רזולוציות נתמכות
37.	צבע התצוגה
37.	מספר חיבורים
37.	אחר
37.	כאשר משתמשים ב-Windows Vista או ב-Windows 7
37.	הגבלות בעת הקרנה מגלריית התמונות של Windows
38.	הגבלות ב-Windows Aero
38.	הגבלות בעת הקרנה מ-Windows Media Center
39.	פתרון בעיות
40.	בעיות הקשורות לפונקציות רשת
40.	לא ניתן להתחבר למקור.
	כאשר מתבצע חיבור באמצעות EasyMP Network Projection, התמונה המוקרנת נשארת כפי שהיא, ולא ניתן ליצור חיבור ממחשב אחר.
40.	המקור לא נמצא בעת הפעלת EasyMP Network Projection.
41.	אין אפשרות להתחבר במצב חיבור מתקדם או בחיבור רשת LAN קווית
42.	אין אפשרות להציג את הצגת השקופיות בצג הרצוי, כאשר הפונקציה תצוגה מרובת מסכים מופעלת.

לפני השימוש

5.	פונקציות של EasyMP Network Projection
5.	שיתוף המקור
5.	פונקציות שונות של העברת מסך
6.	התקנת התוכנה
6.	תוכנות כלולות
6.	דרישות תוכנה
6.	התקנה

סקירה כללית של EasyMP Network Projection

9.	שני מצבי חיבור
9.	מצב חיבור מתקדם
9.	מצב חיבור מהיר (רק כאשר יחידת רשת LAN אלחוטית האופציונלית מותקנת)
9.	שליבים להתחברות
11.	הכנה לחיבור
12.	התחברות למקור ברשת והקרנה
12.	הפעלת המקור
12.	הפעלת המחשב
13.	שימוש במסך החיבור
15.	שימוש בסרגל הכלים

פונקציות והגדרות עבור EasyMP Network Projection

19.	הקרנת מצגת שקופיות של PowerPoint בלבד (מצב מצגת)
20.	שימוש בתצוגה מרובת מסכים
21.	דוגמה של כווןן הצג הווירטואלי
21.	הליך לביצוע לפני השימוש בפונקציה תצוגה מרובת מסכים
22.	הגדרת הצג הווירטואלי
22.	הפעל את מנהל ההתקן של הצג הווירטואלי (Windows בלבד)
22.	כווןן הצג הווירטואלי




42.	כאשר הפונקציה תצוגה מרובת מסכים מופעלת, יישומים אינם מוצגים עוד ממסך המחשב.
42.	סמן העכבר אינו מוצג במסך המחשב.
42.	בעת התחברות ל-EasyMP Network Projection, התמונה אינה מוצגת או הצגת התמונה איטית מאוד.
43.	בעת ביצוע חיבור באמצעות EasyMP Network Projection, אין אפשרות להפעיל הצגת שקופיות של PowerPoint.
43.	כאשר נוצר חיבור באמצעות EasyMP Network Projection, לא ניתן לרענן את המסך בעת השימוש ביישום Office.
43.	הודעת שגיאה בעת הפעלת EasyMP Network Projection
44.	הגדרות רשת אינן משוחזרות לאחר ניתוק החיבור למחשב עם EasyMP Network Projection.
45.	מילון מונחים
46.	הערות כלליות
46.	אודות סימונים
46.	הודעה כללית:
47.	אינדקס

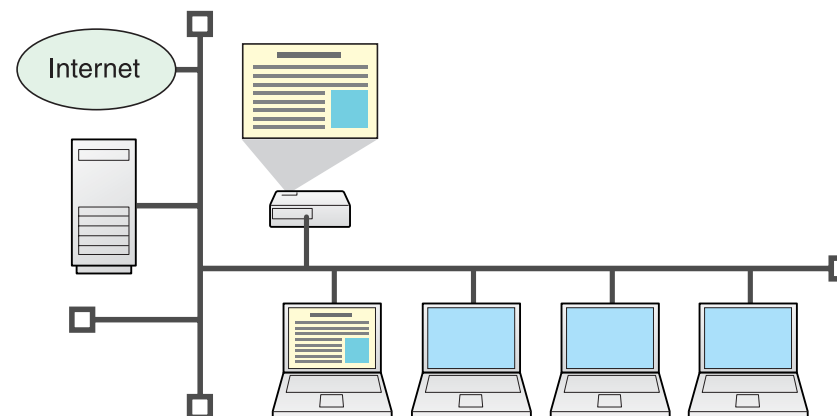


לפני השימוש

מדריך זה כולל פירוט על פונקציות שימושיות עבור EasyMP Network Projection וכן הסבר על אופן התקנת התוכנה.

- מצב מצגת  עמ' 19
פונקציה זו יכולה להקרין הצגת שקופיות של PowerPoint הפועלת במחשב. באפשרותך להעביר מצגות מסוגנות, על-ידי הקרנת מסך שחור בשעה שאתה עסוק בהכנות או כאשר אינך מציג הצגת שקופיות.
- פונקציית הפצה
ניתן להציג את המסך המוצג על-ידי מחשב מרוחק בעד ארבעה מקרנים באותה רשת, בו-זמנית.
- פונקציית החלפה
אם EasyMP Network Projection מותקן בכל המחשבים, פונקציית החלפת הפגישה מאפשרת למציגים להקרין תמונות משלהם, כל אחד בתורו, מבלי להחליף כבלים.

באפשרותך להשתמש ב-EasyMP Network Projection כדי להקרין את מסך המחשב מהמקרן דרך רשת. שיתוף המקרן ברשת ושימוש בפונקציות שונות של העברת המסך, מאפשרים לך לקיים פגישות ומצגות אפקטיביות יותר.




שיתוף המקרן

אם המקרן מחובר לרשת, באפשרותך לשתף את המקרן ממחשבים ברשת. בעת הקרנת נתונים ממחשבים שונים במהלך פגישה או מצגת, באפשרותך להתקדם בצורה חלקה ורציפה, מבלי להחליף את כבל האות ממחשב למחשב. גם מרחק בין המקרן למחשב אינו גורם כל בעיה.

פונקציות שונות של העברת מסך

לרשותך הפונקציות הבאות להעברת המסך.

- תצוגה מרובת מסכים  עמ' 20
באפשרותך להקרין תמונות שונות מארבעה מקרנים לכל היותר באמצעות מחשב אחד, מה שמאפשר לך להקרין תמונות פורמט רחב (landscape), כגון גיליונות אלקטרוניים וכדומה, כתמונה רציפה אחת.



<p>סדרת Mac OS X</p> <ul style="list-style-type: none"> Mac OS X 10.3.x • Mac OS X 10.4.x • Mac OS X 10.5.1 • ואילך* Mac OS X 10.6.x • <p>מומלץ: Mac OS X 10.3.9/10.4.11/10.5.5</p>	
<p>מעבד</p> <p>Mobile Pentium III 1.2GHz או מהיר יותר</p> <p>Power PC G3 900MHz או מהיר יותר</p> <p>מומלץ: Pentium M 1.6GHz או מהיר יותר</p> <p>CoreDuo 1.5GHz או מהיר יותר</p>	
<p>זיכרון</p> <p>256MB ומעלה</p> <p>מומלץ: 512MB ומעלה</p>	
<p>כונן קשיח</p> <p>20MB ומעלה</p>	
<p>תצוגה</p> <p>רזולוציית XGA לפחות (1024x768) אך לא גבוהה יותר מ-UXGA (1600x1200)</p> <p>עומק צבע של 16 סיביות ומעלה (32,000 צבעים בקירוב)</p>	

*הפעולה אינה מובטחת במערכת ההפעלה Mac OS X 10.5.0 משום שקביעות חומת האש אינן מוגדרות כראוי בעת עדכון הגרסה.

התקנה

הקפד לבדוק את הנקודות הבאות לפני שתתחיל להתקין.

- כאשר משתמשים במחשב שבו פועלת אחת ממערכות ההפעלה הבאות, עליך להיות מצויד בהרשאות מנהל כדי להתקין את EasyMP Network Projection.
- Windows XP • Windows 2000 •
- Windows 7 • Windows Vista •

- סגור את כל היישומים הפועלים לפני שתתחיל בהתקנה.

תוכנה לשימוש יעיל במקרן כלולה בתקליטור המצורף
"EPSON Projector Software for Meeting & Monitoring". התקן את התוכנה
במחשב שבו אתה משתמש.

תוכנות כלולות

התקליטור "EPSON Projector Software for Meeting & Monitoring" כולל את התוכנות הבאות.

- EasyMP Network Projection
תוכנה לשליחת תמונות של מסך מחשב למקרן דרך חיבור רשת.
- EasyMP Monitor
תוכנה המפרטת את המצב הנוכחי של מקרני Epson המחוברים לרשת, ומאפשרת ניטור ובקרה של מקרנים אלה. באפשרותך לנהל במרוכז מספר מקרנים, באמצעות EasyMP Monitor. לקבלת פרטים על השימוש ב-EasyMP Monitor, עיין ב"מדריך הפעלה EasyMP Monitor". [מדריך הפעלה EasyMP Monitor](#)

דרישות תוכנה

EasyMP Network Projection פועלת במחשבים העומדים בדרישות הסף הבאות.

<p>סדרת Windows (גרסאות 32 סיביות בלבד)</p> <ul style="list-style-type: none"> Windows 2000 (Service Pack 4) • Windows XP • Windows XP (Service Pack 1) ואילך • Windows Vista • Windows Vista (Service Pack 1) ואילך • Windows 7 • 	מערכת הפעלה
--	-------------



6 כאשר יוצג המסך הוסף-הסר את EPSON Virtual Display לחץ על אישור.

כדי להשתמש בתצוגה מרובת מסכים, עליך להתקין את EPSON Virtual Display. אם אין ברצונך להתקין אותו כעת, תוכל לעשות זאת מאוחר יותר. עמ' 21

7 לחץ על "יציאה" כדי להשלים את ההתקנה.

עבור Mac OS

1 הפעל את המחשב.

2 הכנס את התקליטור "EPSON Projector Software for Meeting & Monitoring" למחשב.

3 לחץ פעמיים על סמל "ENPvx.xx_Installer" בחלון EPSON. ההתקנה מתחילה.

4 לחץ על "יציאה" כדי להשלים את ההתקנה.

• כאשר ההתקנה אינה מתחילה באופן אוטומטי (Windows בלבד) בחר התחל - הפעלה, ובתיבת הדו-שיח הפעלה הקלד את אות כונן התקליטורים שלך ולאחריה: EPsetup.exe\ לאחר מכן לחץ על אישור.

• הסרת ההתקנה

עבור Windows

בחר התחל - הגדרות - לוח הבקרה - הוספה-הסרה של תוכניות או הוספה או הסרה של תוכניות ולאחר מכן הסר את EasyMP Network Projection.

עבור Mac OS

מ-Applications, מחק את התיקייה EasyMP Network Projection.

• כאשר השפה שנבחרה עבור ההתקנה שונה מזו של מערכת ההפעלה הנמצאת בשימוש, ייתכן כי המסכים לא יוצגו כהלכה.

עבור משתמשי EMP NS Connection

השם EMP NS Connection השתנה.

לפני שינוי: EMP NS Connection

לאחר השינוי: EasyMP Network Projection

בעת השימוש באותה פונקציה כמו EMP NS Connection במקור, התקן את EasyMP Network Projection לאחר שתסיר את התקנת EMP NS Connection. אין באפשרותך להתחבר למקרן כהלכה באמצעות EMP NS Connection.



הליך

עבור Windows

1 הפעל את המחשב.

2 הכנס את התקליטור "EPSON Projector Software for Meeting & Monitoring" למחשב.

תוכנית ההתקנה מופעלת באופן אוטומטי.

3 לחץ על "התקנה קלה".

לבחירת התוכנה שברצונך להתקין, בחר התקנה מותאמת אישית. כדי לשנות את שפת התצוגה של התוכנה, לחץ על שפה.

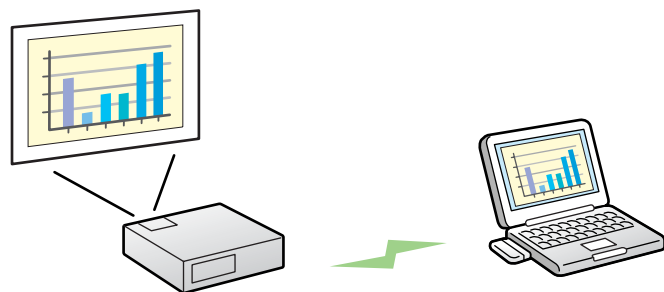
4 סמן את היישומים שברצונך להתקין ולאחר מכן לחץ על "התקן".

5 כאשר יוצג הסכם הרישיון לחץ על "כן".



סקירה כללית של EasyMP Network Projection

פרק זה מסביר כיצד לחבר את המחשב ואת המקרן דרך רשת, ואת ההליך להקרנת תמונות ממסך המחשב באמצעות המקרן.



- באפשרותך להתחבר בקלות למחשב ולהקרין תמונות מהמחשב מבלי לקבוע הגדרות רשת.
- תכונה זו מאפשרת לך להתחבר בקלות ללא כבל חיבור, ובאפשרותך להתחבר גם אם המקרן והמחשב נמצאים במקומים מרוחקים.

שליבים להתחברות

השתמש בשליבים שלהלן כדי לחבר את המחשב למקרן ולהקרין ב- EasyMP Network Projection.

עליך לבצע את השלבים 1 עד 4 בלבד בפעם הראשונה שתתחבר.

1. התקן את EasyMP Network Projection במחשב שברצונך לחבר. עמ' 6



2. קבע את הגדרות הרשת במחשב והעבר אותו למצב חיבור לרשת. עמ' 11



3. עבור **מצב חיבור מהיר**: התקן יחידת רשת LAN אלחוטית אופציונלית במקרן (אם היא כבר מותקנת, עבור לסעיף 5).
עבור **מצב חיבור מתקדם**: הפעל את מתאם רשת ה-LAN הקווית או האלחוטית תחת "הגדרות יציאות". תיעוד המחשב

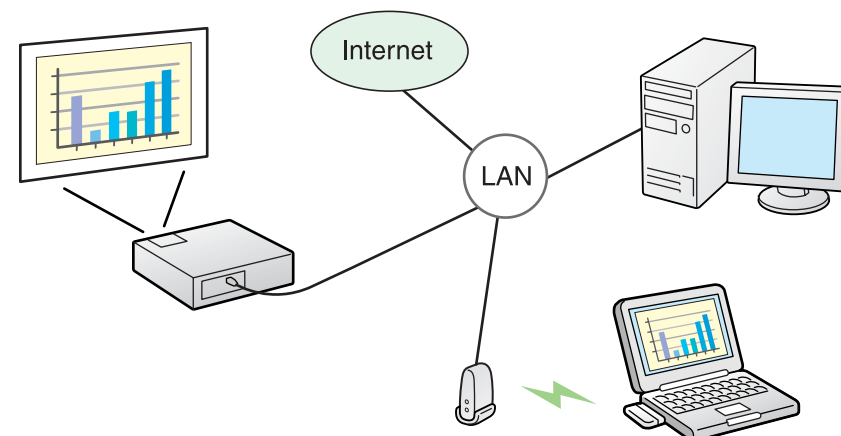


4. קבע את הגדרות הרשת במקרן והעבר אותו למצב חיבור לרשת. עמ' 11
למשתמש "תפריט רשת"

קיימות שתי שיטות לחיבור מחשב ומקרן דרך רשת באמצעות EasyMP Network Projection.

מצב חיבור מתקדם

מצב חיבור מתקדם הוא חיבור תשתית, המתחבר למערכת רשת קיימת באמצעות כבל רשת. בעת חיבור לרשת דרך רשת LAN קווית, חבר את המקרן לרכזת הרשת באמצעות כבל LAN שאותו ניתן לרכוש בחנויות המתמחות. אם אתה מתקין במקרן את יחידת רשת LAN אלחוטית האופציונלית, באפשרותך להתחבר לרשת דרך נקודת גישה של LAN אלחוטי.



מצב חיבור מהיר (רק כאשר יחידת רשת LAN אלחוטית האופציונלית מותקנת)

מצב חיבור מהיר זמין רק אם הותקנה במקרן יחידת רשת LAN אלחוטית האופציונלית.

מצב חיבור מהיר מקצה זמנית את ה-SSID של המקרן למחשב, יוצר חיבור זמני, ומשחזר את הגדרות הרשת של המחשב לאחר הניתוק. עמ' 11



5. הפעל את EasyMP Network Projection במחשב והתחבר למקרן. עמ' 12

* אם המחשב שבו אתה משתמש מחובר לרשת בדרך כלל, אין צורך לקבוע את הגדרות הרשת במחשב.



השתמש בהליך הבא כדי להגדיר את המחשב ליצירת חיבור.

עבור Windows

קבע את הגדרות הרשת במחשב, באמצעות תוכנית השירות המצורפת למתאם ה-LAN. לקבלת מידע נוסף על תוכנית השירות, עיין במדריך למשתמש המצורף למתאם ה-LAN שברשותך. לדוגמה, כמוצג באיור הבא, כאשר מוצג איקס אדום (X) מעל סמל הרשת בשורת המשימות, אין באפשרותך להתחבר למקרה.



עבור Mac OS

הגדר את יציאת הרשת ואת מצב התקשורת. לקבלת פרטים על הגדרת מצב התקשורת, עיין במדריך למשתמש של המחשב או של כרטיס ה-AirPort.



הפעלת המקרן

לפני ההתחברות, העבר את המקרן למצב המתנה לחיבור. ודא כי הגדרות הרשת של המקרן בוצעו במלואן, וכי המקרן מחובר לציוד רשת, כגון רכזת רשת, באמצעות כבל רשת הזמין לרכישה בחנויות המתמחות.

הליך

1 לחץ על הלחצן [⏻] בשלט הרחוק כדי להפעיל את המקרן.

2 לחץ על הלחצן [LAN] בשלט הרחוק.

מסך ההמתנה של ה-LAN מוצג.

אם אין אות עבור מקור הקלט הנוכחי, הוא עובר אוטומטית למקור ה-LAN. אם המעבר ל-LAN לא מתבצע אוטומטית, לחץ על הלחצן [LAN].



הפעלת המחשב

בהסברים הבאים, אלא אם כן מצוין אחרת, נעשה שימוש בצילומי מסך של Windows. אותם מסכים מוצגים גם עבור Mac OS.

הליך

1 הפעל את EasyMP Network Projection.

עבור Windows

בחר התחל - תוכניות (או כל התוכניות) - EasyMP - EPSON Projector - Network Projection V2.XX - EasyMP Network Projection.

עבור Mac OS

לחץ פעמיים על תיקיית היישומים של הדיסק הקשיח שבו מותקן EasyMP Network Projection, ולאחר מכן לחץ פעמיים על סמל EasyMP Network Projection.

2 בחר "מצב חיבור מהיר" (זמין רק כאשר יחידת רשת ה-LAN האלחוטית האופציונלית מותקנת) או "מצב חיבור מתקדם" ולאחר מכן לחץ על "אישור".

תוצאות חיפוש המקרנים מוצגות. כדי להתחבר תמיד באמצעות מצב חיבור מתקדם, בחר הגדר את המצב החיבור שנבחר כמצב ברירת המחדל עבור חיבורים עתידיים. (אל תציג חלון זה שנית).

3 בחר את המקרן שאליו ברצונך להתחבר, ולאחר מכן לחץ על "התחבר".

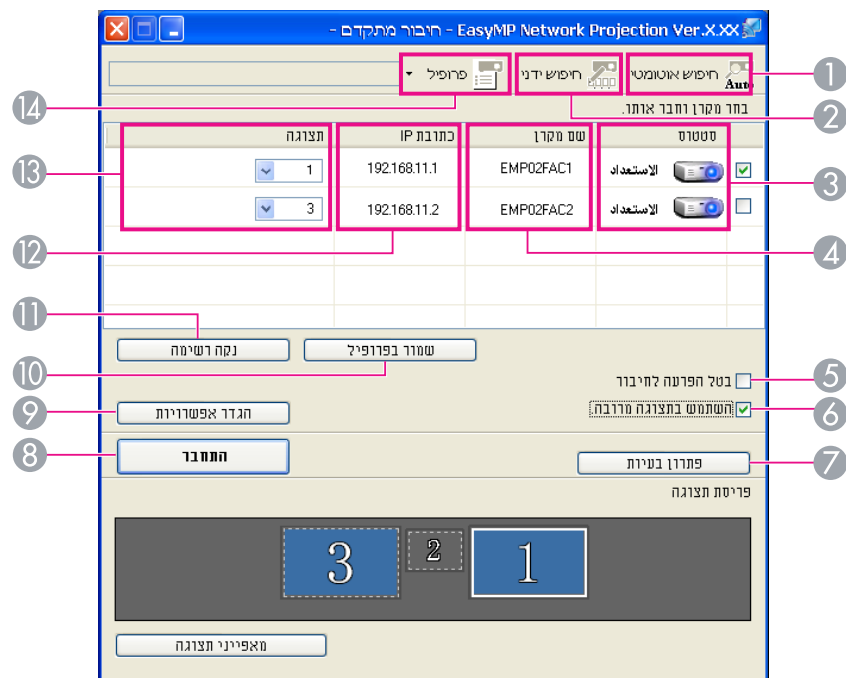
אם המקרן שאליו ברצונך להתחבר אינו מוצג בתוצאות החיפוש, לחץ על הלחצן חיפוש אוטומטי. החיפוש נמשך כ- 30 שניות.

לקבלת פרטים על מסך החיבור, ראה "שימוש במסך החיבור". עמ' 13

שימוש במסך החיבור

הפעל את EasyMP Network Projection כדי להציג את המסך הבא. הפעולה של כל לחצן או פריט מתוארת בטבלה שלהלן.

כאשר המערכת מופעלת ב-מצב חיבור מתקדם.



כאשר מילת מפתח למקרן מוגדרת כ-"פועל" במקרן, מוצג מסך הזנת מילת המפתח. הזן את מילת המפתח המוצגת במסך ההמתנה של ה-LAN, ולאחר מכן לחץ על "אישור".

לאחר השלמת החיבור, מוקרן מסך המחשב. סרגל הכלים של EasyMP Network Projection מוצג במסך המחשב. באפשרותך להשתמש בסרגל כלים זה כדי להפעיל את המקרן ולקבוע הגדרות, וכדי לנתק את חיבור הרשת. לפרטים על סרגל הכלים, ראה "שימוש בסרגל הכלים". עמ' 15

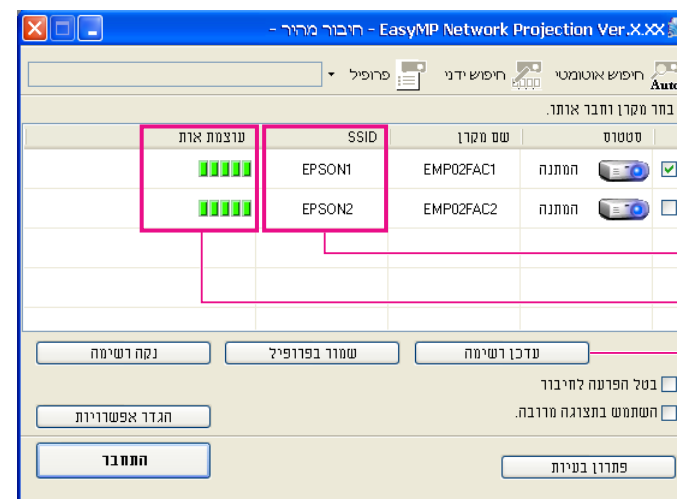


בעת התחברות ממחשב אחר, לדוגמה בעת החלפת מציגים, הפעל את EasyMP Network Projection מהמחשב שברצונך לחבר. המחשב המחובר כעת ינותק, והמקרן יתחבר אל המחשב המנסה להתחבר אליו כעת.

אם נוצר חיבור בעת שהאפשרות **בטל הפרעה לחיבור** מופעלת, החיבור אינו עובר למחשב אחר.



כאשר המערכת מופעלת ב-מצב חיבור מהיר..



תפריט התצורה של המקרן פתוח. באפשרותך לבחור אותו לאחר סגירת תפריט התצורה והפעלת החיפוש שוב.
מוצג בעת הפעלת חיפוש ידני או פרופיל.

נמצא כרגע בשימוש על-ידי יישום אחר מחפש



מוצג כאשר לא נמצא מקרן בחיפוש ידני או פרופיל. ב-מצב חיבור מהיר, באפשרותך לבחור אך ורק מספר מקרנים עם אותו SSID.

לא נמצא.

4 שם מקרן

שמו של המקרן מוצג.

5 בטל הפרעה לחיבור

סמן את התיבה כדי למנוע ניתוק על-ידי מחשבים אחרים במהלך החיבור למקרן שנבחר.

6 השתמש בתצוגה מרובה

סמן את התיבה כדי להשתמש בפונקציית תצוגה מרובה מסכים. כאשר אפשרות זו נבחרת, פריסת תצוגה ומאפייני תצוגה מוצגים בתחתית המסך. עמ' 20

7 פתרון בעיות

אם קיימת בעיה ואין באפשרותך ליצור חיבור, לחץ על לחצן זה כדי לפתוח את מסך פתרון הבעיות של EasyMP Network Projection.

8 התחבר

התחבר אל המקרן שבחרת מרשימת תוצאות החיפוש. לאחר יצירת חיבור עם מקרן, יוצג סרגל כלים.

9 הגדר אפשרויות

כאשר EasyMP Network Projection מופעל, באפשרותך לקבוע הגדרות כלליות, כגון שיטת העיבוד. לקבלת פרטים, ראה הגדר אפשרויות עמ' 34

10 שמור בפרופיל

שומר את התוצאות של חיפוש מקרנים ברשת כפרופיל. עמ' 30

11 נקה רשימה

מחקת כל תוצאות החיפוש.

12 כתובת IP (מצב חיבור מתקדם בלבד)

הצגת כתובת ה-IP של המקרן.

13 תצוגה

בחר את המספר שיוצג (בעת בחירה באפשרות השתמש בתצוגה מרובה). עמ' 27

1 חיפוש אוטומטי

ב-מצב חיבור מתקדם, באפשרותך לחפש מקרנים זמינים ברשת שאליה מחובר המחשב.

במצב חיבור מהיר, באפשרותך לחפש את המקרן לפי ה-SSID.

2 חיפוש ידני

במצב חיבור מתקדם, באפשרותך לחפש מקרן לפי כתובת IP מסוימת או שם מקרן. במצב חיבור מהיר, באפשרותך לחפש את המקרן לפי ה-SSID שתבחר מתוך רשימה.

3 סטטוס

ששת הסמלים הבאים מציינים את המצב של המקרנים שהתגלו.

המתנה בחר כדי להתחבר.



עסוק בחר כדי להתחבר. כאשר תלחץ על **התחבר**, ינותק המחשב המחובר כעת ויחובר המחשב שלך.



עסוק (בטל הפרעה) לא ניתן לבחירה. האפשרות **בטל הפרעה לחיבור** מוגדרת במחשב אחר המחובר כבר.





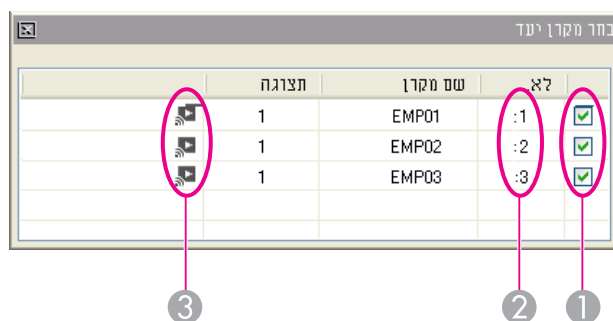
שימוש בסרגל הכלים

סרגל הכלים מוצג במסך המחשב לאחר הפעלת EasyMP Network Projection ויצירת חיבור עם המקרן. באפשרותך להשתמש בסרגל כלים זה כדי להפעיל את המקרן ולקבוע עברו הגדרות.



בחר מקרן יעד

לחץ כדי להגביל את המקרנים המופעלים מסרגל הכלים בעת הקרנה ממספר מקרנים באמצעות פונקציית ההפצה או התצוגה מרובת המסכים. הערך המוצג מתחת לסמל זה מציין את המקרנים שבהם ניתן לשלוט. הכל מציין כי ניתן לשלוט בכל המקרנים המחוברים. לדוגמה, כאשר מוצג "1, 3", ניתן לשלוט במקרנים מס' 1 ומס' 3. לחץ על כדי להציג את המסך הבא.



1 בחר את המקרן שבו ברצונך לשלוט.

2 מציין את המספר של המקרן שהוקצה. מספר זה מציין את מספר המקרן שבו באפשרותך לשלוט מסרגל הכלים.

3 מציין את מצב המקרן.

עצור

עצירת ההקרנה בעת חיבור למקרן. מסך שחור מוקרן במשך העצירה. השמע לא מופסק. כדי להפסיק את השמע, או כדי להציג לוגו משתמש במשך עצירת ההקרנה, השתמש בפונקציה השתקת A/V.



פרופיל

באפשרותך לחפש מקרן ברשת בעזרת פרופיל שנשמר באמצעות האפשרות שמור בפרופיל. עמ' 30




15 **SSID** (מצב חיבור מהיר בלבד)
הצגת ה-SSID של המקרן.

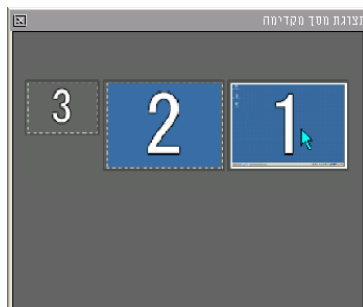
16 **עוצמת אית**
עוצמת האות מוצגת לאחר יצירת חיבור ב-מצב חיבור מהיר. ככל שעוצמת האות גוברת, כך גדל גם מספר המחוננים המוארים.

17 **עדכן רשימה** (מצב חיבור מהיר בלבד)
מעדכן את הסטטוס ואת עוצמת אית.




מסך תצוגה מקדימה של תצוגה מרובת מסכים.

לחץ על  כדי להציג תצוגה מקדימה עם ההגדרות שקבעת. לחץ על כל תצוגה כדי להגדיל כל תצוגת מסך מקדימה למסך מלא.



הגדר אפשרויות

ניתן לשנות את ביצועי השידור במהלך העברת תמונות מחשב.  עמ' 34

מצב שליחת סרטים

לא זמין במקרן זה. מוצגת ההודעה "המקרנים המחוברים אינם תומכים בשליחת סרטים".

התנתק

ניתוק החיבור אל המקרן.

עוצמת אור

עוצמת האות מוצגת לאחר יצירת חיבור במצב חיבור מהיר. ככל שעוצמת האות גוברת, כך גדל גם מספר המחוונים המוארים.

שנה תצוגת סרגל כלים



חתנתק




הצג

ביטול פעולת עצור או השהה.

השהה


השהיית תמונות מוקרנות בעת חיבור למקרן. השמע לא מושהה.

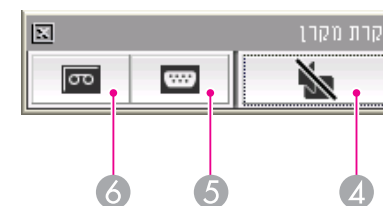
מצב מצגת

בכל לחיצה על לחצן זה, משתנה מצב מצגת בין מופעל/מושבת.  עמ' 19

בקרת מקרן

בשעה שהמקרן מחובר לרשת, ניתן לשלוט בפונקציות השתקת A/V, החלף מקור PC והחלף מקור וידאו של המקרן הן מהשליט הרחוק והן מלוח הבקרה של המקרן.

לחץ על  כדי להציג את סרגל הכלים הבא.



4 השתקת A/V

פונקציה זו ללחצן [A/V Mute] שבשליט הרחוק.

 מדריך למשתמש "שליט-רחוק"

5 החלף מקור PC

המקור משתנה בין מחשב1 (Computer1), מחשב2 (USB Display), USB, Computer2, ו-LAN בכל לחיצה.

6 החלף מקור וידאו

המקור משתנה בין S-Video לבין וידאו (Video) בכל לחיצה. S-Video לא יפעל אם הכבל לא מחובר.

תצוגת מסך מקדימה





תצוגת סרגל הכלים מתחלפת לפי הסדר שלהלן. תצוגת סרגל הכלים נותרת כפי שהיא עד לשינוי הבא.

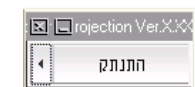
מלא



רגיל



פשוט





פונקציות והגדרות עבור EasyMP Network Projection


פרק זה מסביר את הפונקציות שעשויות לעזור לך בעת עריכת פגישות או מצגות, כגון 'תצוגה מרובת מסכים' – פונקציה המאפשרת לשלוח תמונות למקרנים מרובים ממחשב בודד.



ב-מצב מצגת, התמונות מוצגות רק בעת הצגת מצגת שקופיות של PowerPoint במחשב. כאשר תעצור את מצגת השקופיות, יציג המקרן מסך שחור. תכונה זו שימושית כאשר ברצונך להציג את מצגת השקופיות בלבד. בנוסף ל-PowerPoint, Keynote תואם ל-מצב מצגת של Mac OS.

הליך

1 במקרה הצורך, בחר מקרן אחר לשליטה. עמ' 15

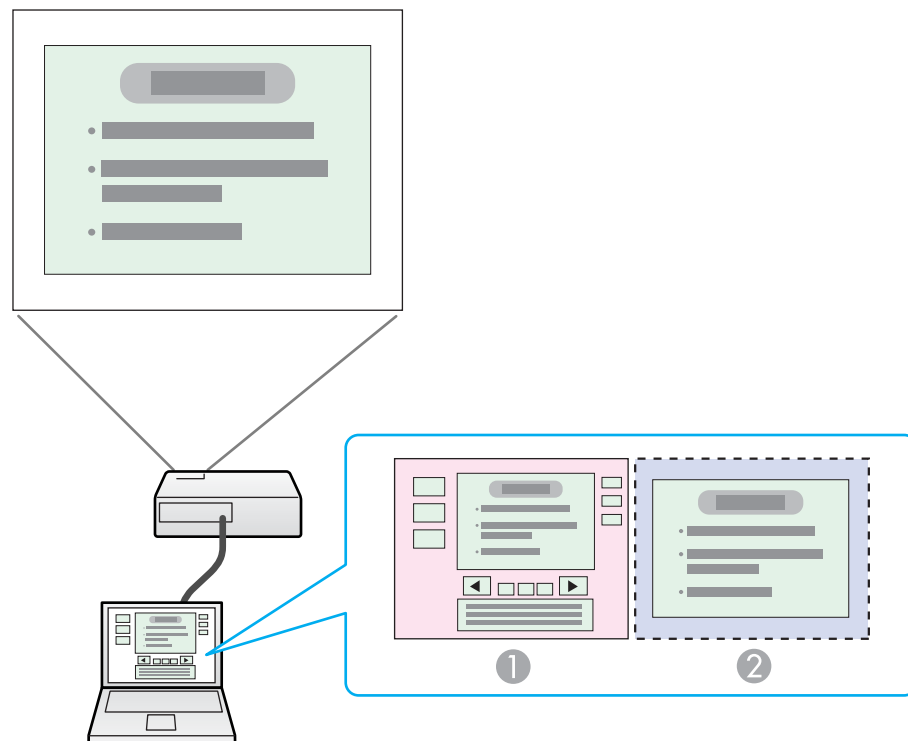
2 לחץ על הלחצן  בסרגל הכלים.
מצב מצגת מופעל.

3 לחץ על הלחצן  שוב כדי לצאת ממצב מצגת.



תצוגה מרובת מסכים מאפשרת לך להקריין תמונות שונות ממספר מקרנים המחוברים למחשב אחד. ב-Windows, ניתן להגדיר במחשב מספר מנהלי התקנים של צגים וירטואליים, ולהקריין כל אחת מהתמונות באמצעות המקרן. בנוסף, לא ניתן להשתמש בפונקציה זו ב-Windows Vista וב-Windows 7 משום שהיא אינה תואמת למערכות אלה. במערכות Mac OS, יש לחבר צג חיצוני למחשב כדי להפעיל פונקציה זו. בעוד שההסבר לעיל התייחס לתצוגה וירטואלית, במחשבי Mac OS הפעולה מתייחסת למסכים המוצגים בצג המחובר למחשב באופן פיזי.

דוגמה לסידור 2






כלי מציג של קובץ PowerPoint

מצגת שקופיות המשתמשת בקובץ PowerPoint


1 תמונת הצג הממשי

2 תמונה של צג וירטואלי

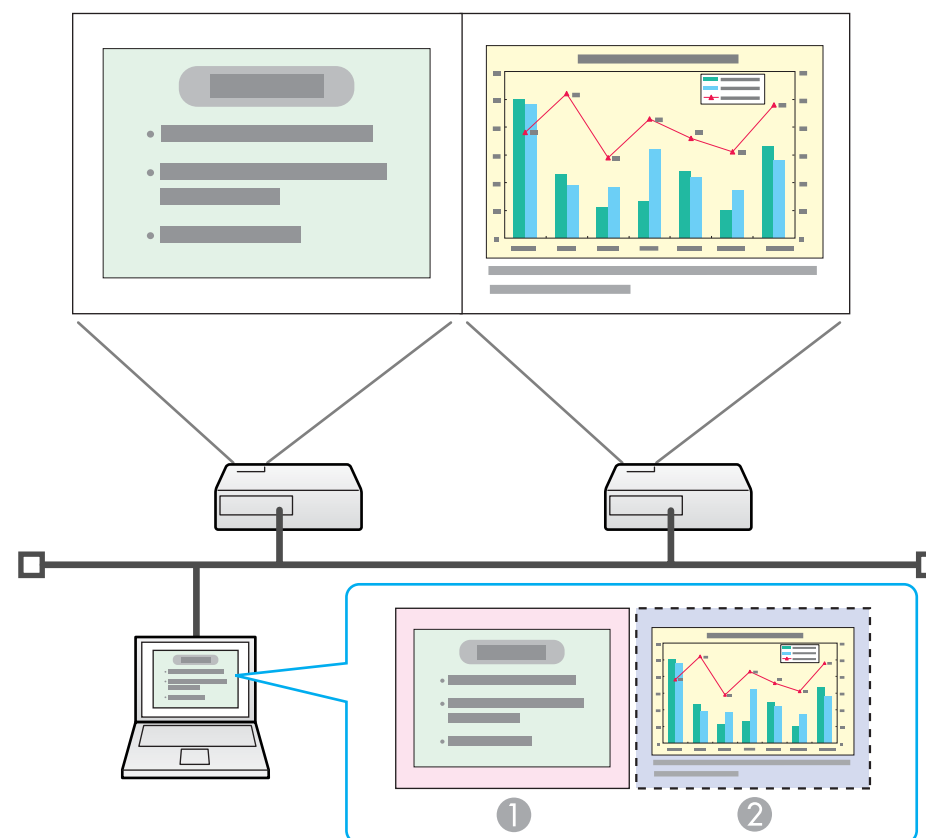
הליך לביצוע לפני השימוש בפונקציה תצוגה מרובת מסכים

1. הגדרת הצג הווירטואלי  עמ' 22
בסביבת Windows, הפעל את מנהל ההתקן של הצג הווירטואלי  לפי הצורך. כמו כן, הגדר את סידור הצג הווירטואלי – הן עבור Windows והן עבור Mac OS.
2. הקצאת התמונה שתוקרן  עמ' 26

דוגמה של כונון הצג הווירטואלי

על-ידי סידור הקצאת הצג הווירטואלי  , באפשרותך להקרין רק את התמונה הרצויה או להקרין תמונות שונות משמאל לימין במהלך מצגת.

דוגמה לסידור 1



קובץ PowerPoint

קובץ Excel

1 תמונת הצג הממשי

2 תמונה של צג וירטואלי



לחיצה על **אישור** תפעיל את מנהלי ההתקן של הצג הווירטואלי. בנקודה זו, ייתכן כי הצג יבהב. המתן לסגירת המסך הוסף-הסר את EPSON Virtual Display.

כוונן הצג הווירטואלי

לאחר הפעלת EasyMP Network Projection, הנוהל להגדרת הצגים הווירטואליים שונה בין Windows ו-Mac OS. ההליכים מוסברים בנפרד, להלן.

בדוק את הנקודות הבאות לפני שתפעיל את EasyMP Network Projection בעת חיבור באמצעות רשת LAN אלחוטית. אם הנקודות הבאות אינן מוגדרות כהלכה, לא ניתן יהיה להשתמש בתצוגה מרובת מסכים.

- ה-SSID של המחשב וכל אחד מהמקרנים צריך להיות זהה.
- מערכת ה-LAN האלחוטית של המחשב וכל אחד מהמקרנים צריכה להיות זהה. באפשרותך לשנות את ה-SSID ואת מערכת רשת ה-LAN האלחוטית של המקרן מהתפריט רשת בתפריט תצורה של המקרן. [מדריך למשתמש "תפריט LAN אלחוטי"](#)



הליך

עבור Windows

1. בחר "התחל" - "תוכניות" (או "כל התוכניות") - "EPSON Projector" - "EasyMP Network Projection" -

פתח את הקובץ שברצונך להקריין, ולאחר מכן העבר את המסך לצג הווירטואלי בהתאם לסידור ההקרנה בפועל.

3. הקרנת התמונות שהוקצו עמ' 27

הקצה מספר צג וירטואלי למקרן המחובר באמצעות הרשת, ולאחר מכן התחל בהקרנה.

הגדרת הצג הווירטואלי

פרק זה מסביר את הצג הווירטואלי בסידור לדוגמה 1. עמ' 21

הפעל את מנהל ההתקן של הצג הווירטואלי (Windows בלבד)

הפעל את מנהל ההתקן של הצג הווירטואלי. המשתמשים המפורטים להלן אינם חייבים לבצע פעולה זו. עבור להליך "כוונן הצג הווירטואלי" עמ' 22.

- משתמשים שאפשרו צגים וירטואליים בעת התקנת EasyMP Network Projection.
- עבור משתמשי Mac OS.

הליך

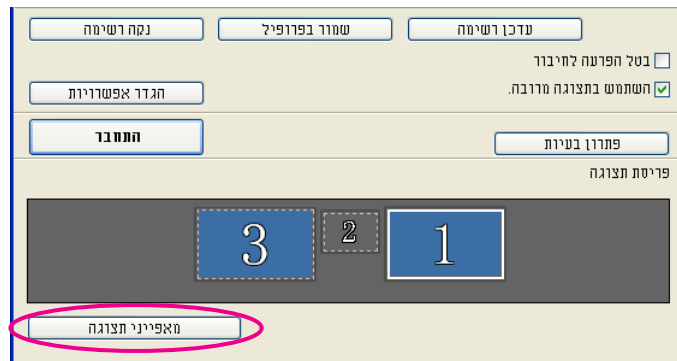
1. הפעל את Windows במחשב, בחר "התחל" - "תוכניות" (או "כל התוכניות") - "EPSON Projector" - "EasyMP Network Projection" הוסף-הסר את EPSON Virtual Display.

המסך הוסף-הסר את EPSON Virtual Display מוצג.

2. בחר את הצג הווירטואלי שבו ברצונך להשתמש.

ניתן להוסיף עד 4 צגים. בדוגמה זו, יש להשתמש בצג וירטואלי אחד. בעת הגדרת מספר צגים וירטואליים, בחר במספר הצגים הנדרש לפי הצורך. ניתן לבחור בכל אחד מהצגים.

3. לחץ על "אישור".



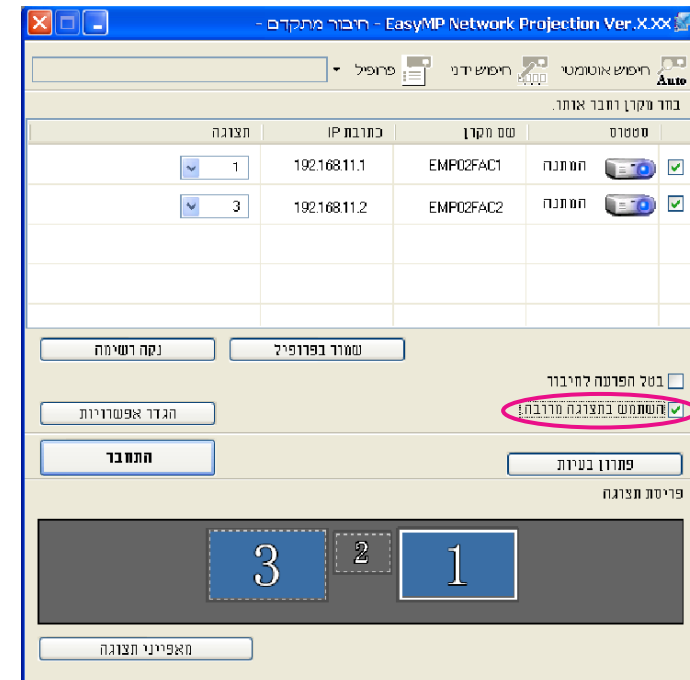
המסך מאפייני תצוגה מוצג.

לחץ על הכרטיסייה "הגדרות".



EasyMP Network Projection V2.XX" כדי להפעיל את EasyMP .Network Projection

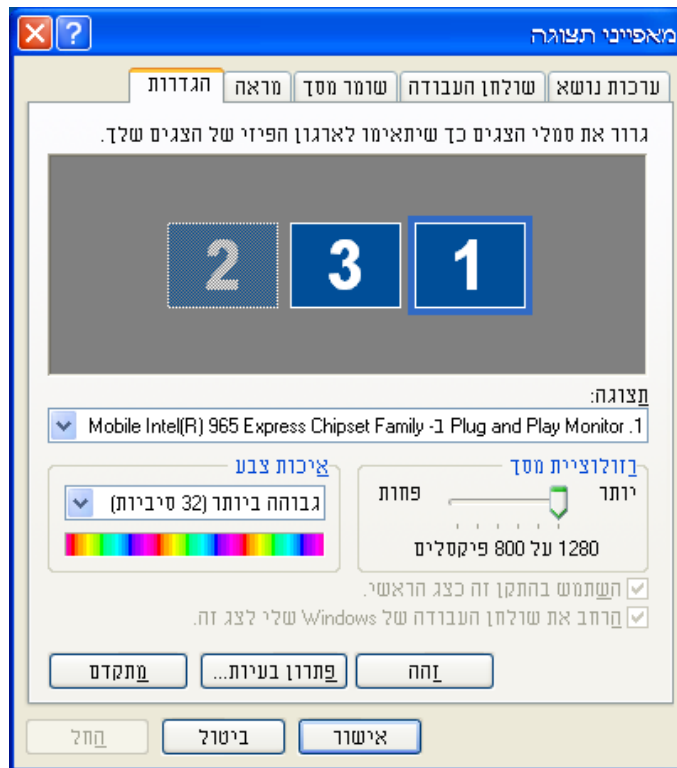
תייג את תיבת הסימון "השתמש בתצוגה מרובה".



פריסת תצוגה ומאפייני תצוגה נוספים בתחתית המסך.

לחץ על "מאפייני תצוגה".





גרור את סמל הצג המוצג והצב אותו במיקום הרצוי.

כאן, הצג הממשי (1) מוצב משמאל, בעוד הצג הווירטואלי (3) מוצב מימין. כאשר המחשב כולל מספר יציאות לפלט תצוגה, המספרים המוקצים ליציאות הווירטואליות יהיו עוקבים, בהתאם למסופים הפיזיים.

- כאשר צג חיצוני מחובר כצג משנה, לא ניתן להקריין את התמונה עבור מסך זה.
- בהתאם לחומרה, מספרו של הצג המשני עשוי להיות שונה מ-"2". כאשר סמל הצג מוצג על המסך, לחץ על הסמל וודא כי סוג הצג המוצג תחת "צג" שונה מ-"משני".
- עבור הגדרות רזולוציית מסך, עיין במידע שלהלן. עמ' 37

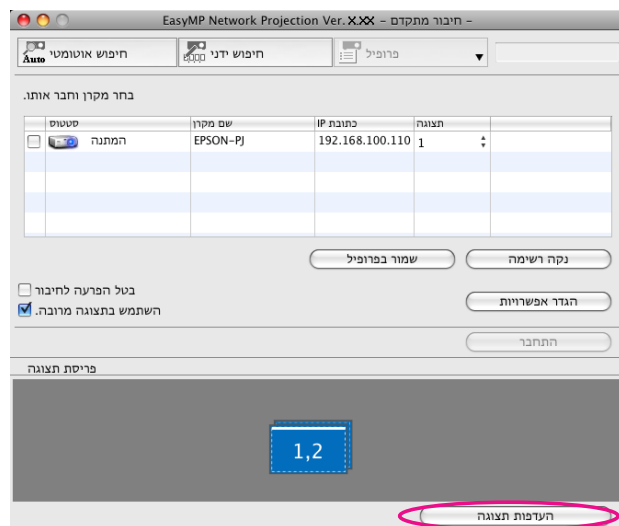


כאשר סמל הצג מסודר, ישנו צג וירטואלי מחובר כפי שמוצג להלן.



לחץ על "העדפות תצוגה".

3



מסך הגדרות התצוגה מוצג.

לחץ על "Arrangement".

4



לחץ על "אישור" כדי לסגור את המסך מאפייני תצוגה.

6

עד נקודה זו, פריסת הצג הווירטואלי הושלמה.
כעת הקצה את התמונות המוקרנות. עמ' 26

עבור Mac OS

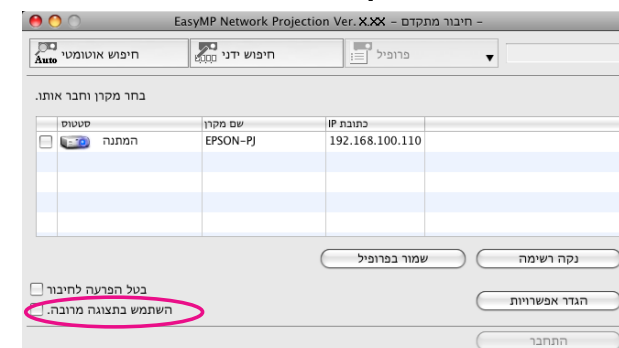
הפעל את EasyMP Network Projection Applications כדי לקשור שבו מותקן EasyMP Network Projection, ולאחר מכן לחץ פעמיים על סמל EasyMP Network Projection.

1

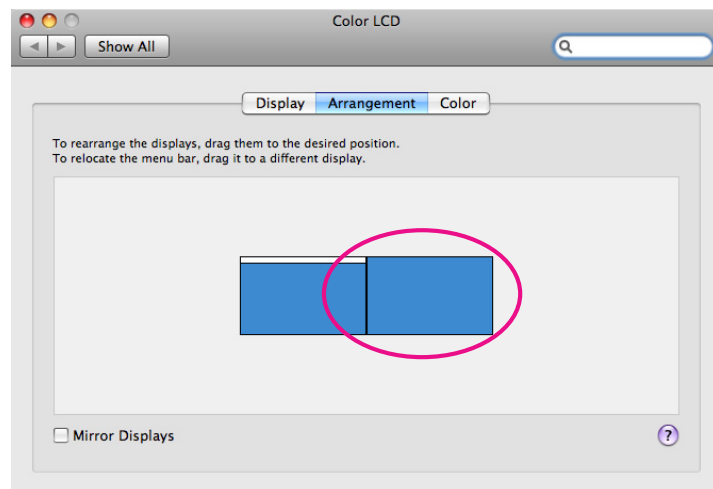
בדוגמה זו, נבחר ונפעיל את מצב החיבור המתקדם.

תייג את תיבת הסימון "השתמש בתצוגה מרובה".

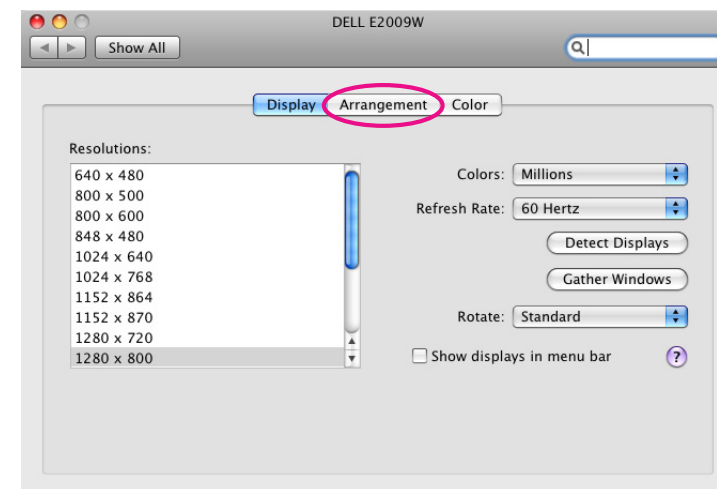
2



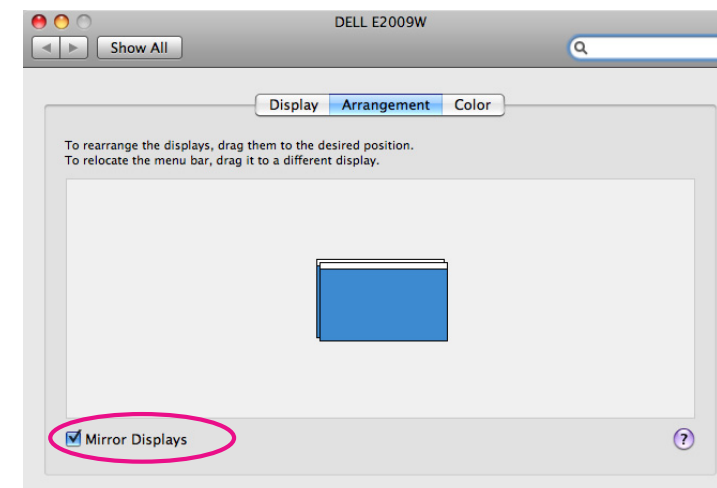
פריסת תצוגה והעדפות תצוגה נוספים בתחתית המסך.



7 סגור את מסך הגדרות התצוגה.
עד נקודה זו, פריסת המסך הושלמה.



5 נקה את האפשרות "Mirror Displays".



6 גרור את סמל הצג המוצג והצב אותו במיקום הרצוי.

הקצאת התמונה שתוקרן

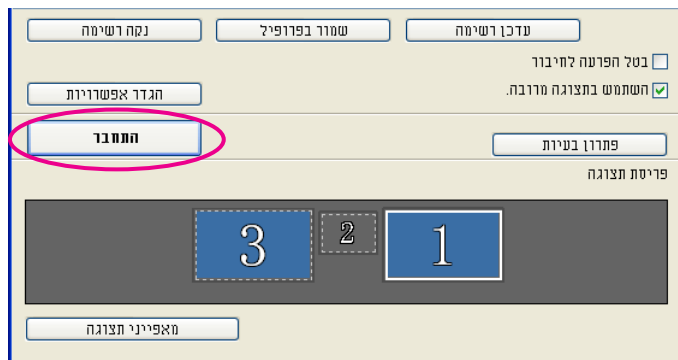
סעיף זה מסביר את הצג הווירטואלי בסידור לדוגמה 1. עמ' 21

הליך

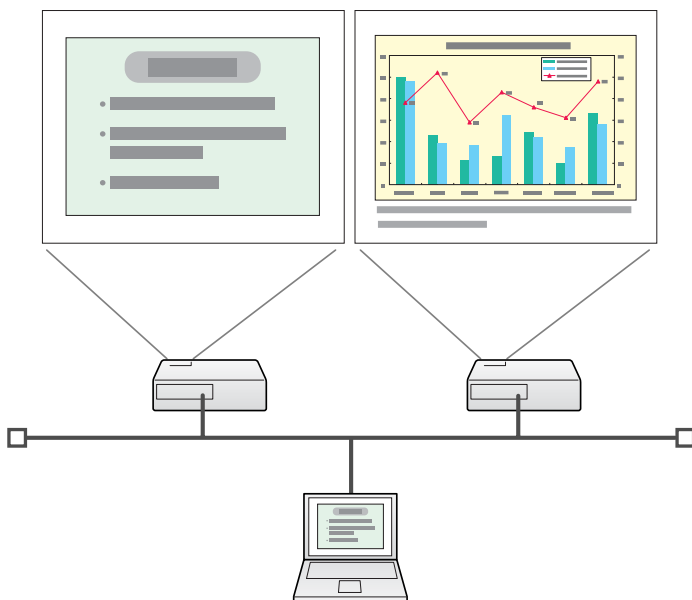
1 פתח את הקובץ להקרנה.
הפעל את קובצי ה-PowerPoint וה-Excel.

2 גרור את החלון אל הצג הווירטואלי הרצוי, והצב אותו במיקום שבו תוקרן התמונה.

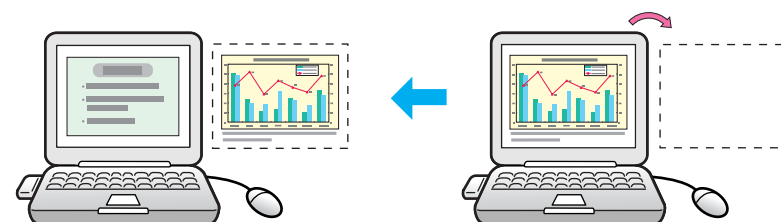
גרור את חלון ה-Excel ימינה, עד שלא יהיה גלוי לעין. כתוצאה מפעולות אלה, חלון ה-PowerPoint מופיע בצג הממשי, בעוד חלון ה-Excel מופיע בצג הווירטואלי מימין.



התמונה המוקצית לכל מקרן מוקרנת.



בסביבת Windows, לא ניתן להציג במחשב את התמונה הנשלחת לצג וירטואלי. כדי לשנות את התמונה בצג הווירטואלי, עליך לעשות זאת בשעת הצגת התמונה המוקרנת.

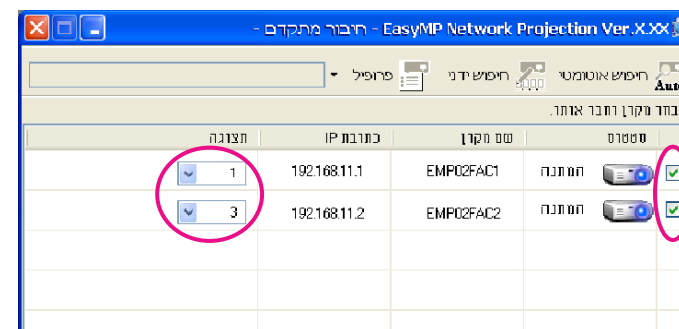


הקרנת התמונות שהוקצו

סעיף זה מסביר את הצג הווירטואלי בסידור לדוגמה 1. עמ' 21

הליך

1. בחר את מספר הצג הווירטואלי הרצוי מתוך "תצוגה", והגדר את התמונה שתוקרן מכל מקרן.



2. לחץ על "התחבר".



כדי לבצע פעולות בצג הווירטואלי באמצעות העכבר, הזז את מצביע העכבר בכיוון הצג הווירטואלי, כך שהמצביע יופיע בצג הווירטואלי.

3 כדי לסגור את התצוגה מרובת המסכים, לחץ על "התנתק" בסרגל הכלים.

בסביבת Windows, אם מנהל ההתקן של הצג הווירטואלי הופעל, כך שניתן להזיז את מצביע העכבר מחוץ לגבולות המסך, ייתכנו מקרים שבהם תאבד את מיקום המצביע. אם אינך משתמש בתצוגה וירטואלית, הסר את הסימון בתיבת התיוג של התצוגה הווירטואלית במסך הוסף-הסר את EPSON Virtual Display, כך שסמן העכבר זו חזרה אל תוך שטח התצוגה של המסך. כדי להשתמש בצג וירטואלי שוב לאחר מכן, סמן את הצג הנדרש תחת הוסף-הסר את EPSON Virtual Display.

עמ' 22 🖱️



הליך

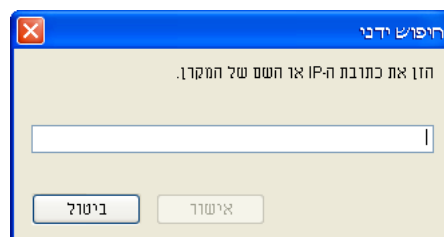
1

לחץ על "חיפוש ידני" במסך בחירת המקרון ב-EasyMP Network Projection.



2

הזן את כתובת ה-IP או שם המקרון של המקרון שאליו ברצונך להתחבר ולחץ על "אישור".



תוצאות החיפוש מוצגות במסך בחירת המקרון ב-EasyMP Network Projection.

אם מקרון היעד זוהה, בחר את המקרון ולאחר מכן לחץ על **התחבר** כדי ליצור חיבור.

פרק זה מסביר כיצד לחבר מחשב למקרון ברשת משנה אחרת באמצעות רשת LAN קווית או נקודת גישה של רשת LAN אלחוטית ברשת הקיימת.

כברירת מחדל, יישום זה מחפש רק מקרנים באותה רשת משנה של המחשב. לכן, גם אם תבצע חיפוש אחר מקרנים ברשת, לא יימצאו מקרנים הנמצאים ברשת משנה אחרת. עם זאת, תוכל לזהות ולהתחבר למקרון ברשת משנה אחרת, באופן הבא:

- ציין כתובת IP או שם מקרון ובצע חיפוש. ניתן להזין את כתובת ה-IP ישירות. כמו כן, אם שם מקרון נרשם בשרת DNS (ראשי), תוכל לבצע חיפוש על-ידי הזנת שם מקרון זה. **עמ' 29**

- עריכת חיפוש לפי פרופיל לאחר שתערוך חיפוש אחר מקרון ברשת משנה אחרת על-ידי ציון כתובת IP או שם מקרון, תוכל לשמור את החיפוש כפרופיל בשם שאותו תוכל לזכור בקלות, ולאחר מכן להשתמש בפרופיל זה בכל עת שתרצה לחפש מקרון מרשת משנה אחרת.

עמ' 30

- אם פעולת החיפוש לא העלתה תוצאות, ישנן מספר סיבות סבירות לכך. בצע את הפעולות המתאימות לסיבת הכשל.
 - הן עבור Windows והן עבור Mac OS
 - אם לא קיים אתר רשת LAN אלחוטית או אם האות חלש, בדוק אם משהו מפריע לאות.
 - כאשר יחידת רשת LAN האלחוטית האופציונלית מותקנת במקרון ומחשב Mac OS מחובר לרשת LAN אלחוטית:
 - בדוק אם AirPort מוגדר כמופעל. לחלופין, בדוק אם נבחרה נקודת גישה מתאימה.
 - בעת השימוש בחיפוש ידני במצב חיבור מהיר, באפשרותך לציין את ה-SSID. כאשר קיימים מקרנים רבים, באפשרותך לצמצם את החיפוש על-ידי ציון SSID.

ציון כתובת IP או שם מקרון ועריכת חיפוש (מצב חיבור מתקדם בלבד)

בהסברים הבאים, אלא אם כן מצוין אחרת, נעשה שימוש בצילומי מסך של Windows. אותם מסכים מוצגים גם עבור Mac OS.

יצירת פרופיל

פרופיל נוצרים על-ידי שמירת תוצאות חיפוש.

לקבלת פרטים על עריכת פרופיל קיים, עיין בסעיף הבא. עמ' 32

הליך

1 כאשר המקרן מוצג במסך בחירת המקרן ב-EasyMP Network Projection לחץ על "שמור בפרופיל".



המסך שמור בפרופיל מוצג.

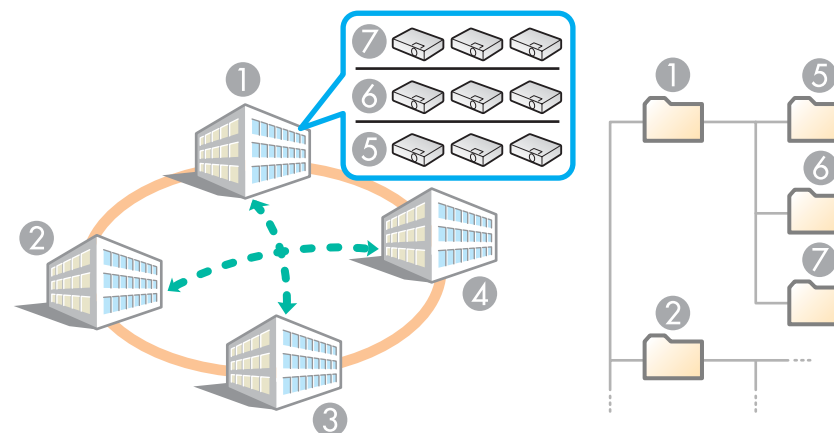
2 הזן את שם הפרופיל ולאחר מכן לחץ על "הוסף".

אם בכוונתך להשתמש באותו מקרן לעיתים תכופות, שמור את החיפוש כפרופיל, כדי שלא יהיה עליך לציין את הפרטים הרלוונטיים בכל פעם שתערוך חיפוש.

עמ' 30

עריכת חיפוש עם פרופיל

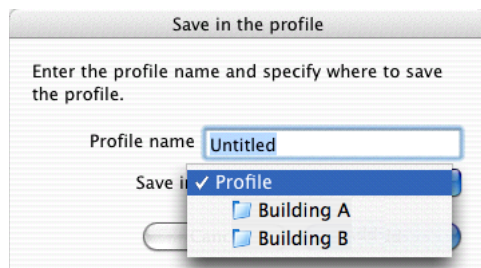
באפשרותך לשמור חיפוש עבור מקרן שבו אתה משתמש לעיתים תכופות כפרופיל. "פרופיל" הוא קובץ המכיל את כל המידע הקשור למקרן מסוים, כגון שם המקרן, כתובת IP שלו, וה-SSID. אם תציין מידע זה מהפעם הבאה שבה תערוך חיפוש, לא יהיה צורך לציין את כתובת ה-IP או את שם המקרן בכל פעם שתערוך חיפוש. לדוגמה, על-ידי יצירת קבוצת פרופילים עבור כל מקום שבו מותקן מקרן וניהולם של פרופילים אלה באמצעות תיקיות, ניתן למצוא את מקרן היעד במהירות.



- 5 קומה 1
- 6 קומה 2
- 7 קומה 3

- 1 בניין א
- 2 בניין ב
- 3 בניין ג
- 4 בניין ד

סעיף זה מסביר כיצד ליצור ולערוך פרופיל.



לקבלת פרטים על יצירת תיקייה עבור פרופיל, עיין בסעיף הבא. עמ' 32



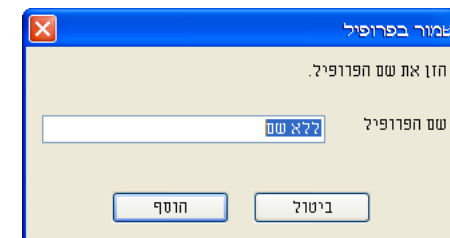
חיפוש על-ידי ציון פרופיל

באפשרותך לערוך חיפוש על-ידי ציון הפרופיל שיצרת.

הליך

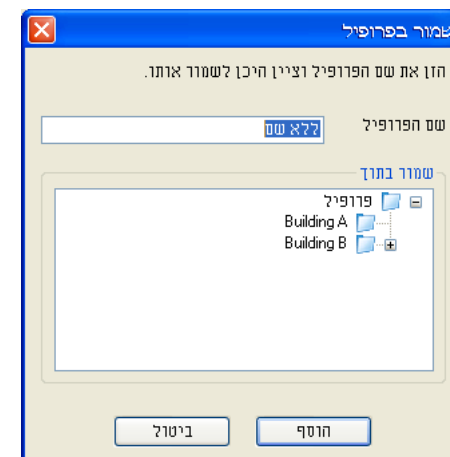
1 לחץ על "פרופיל" במסך בחירת המקרון ב-EasyMP Network Projection.

אם לא קיים פרופיל רשום, אין באפשרותך לבחור פרופיל.



נתוני המקרון נרשמים בפרופיל. אם שמרת פרופיל לפני כן, תתבקש לאשר אם ברצונך להחליף אותו. כדי לשמור פרופיל בשם שונה, בחר **שמירה בשם**. אם יצרת תיקייה עבור פרופיל, יוצגו המסכים הבאים. לאחר הזנת שם הפרופיל ובחירה ביעד **שמור בתוך**, לחץ על **הוסף**.

עבור Windows



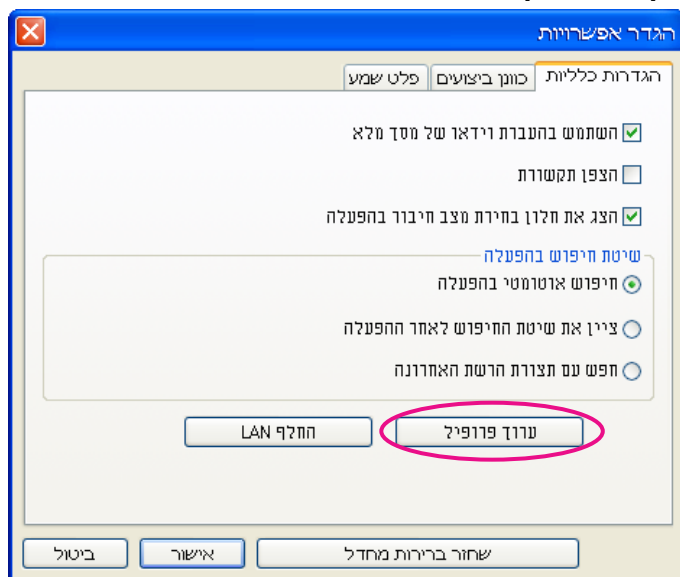
עבור Mac OS

הליך

לחץ על "הגדר אפשרויות" במסך הראשי ב-EasyMP Network Projection.

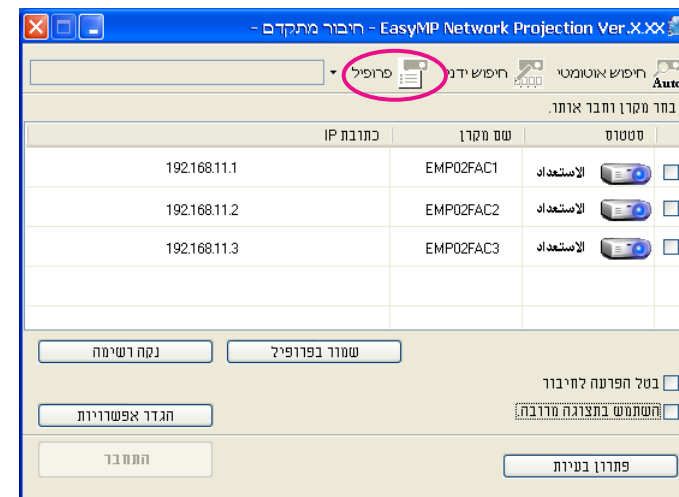
המסך הגדר אפשרויות מוצג.

לחץ על "ערוך פרופיל".

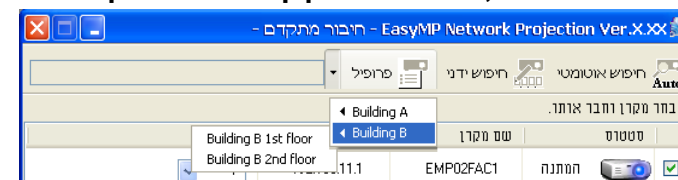


המסך ערוך פרופיל מוצג.

ערוך את התוכן הרשום בפרופיל.



מהתפריט המוצג, בחר את המקרן שאליו ברצונך להתחבר.



תוצאות החיפוש מוצגות במסך בחירת המקור ב-EasyMP Network Projection.

אם מקרן היעד זוהה, בחר את המקרן ולאחר מכן לחץ על **התחבר** כדי ליצור חיבור.

ניהול פרופיל

באפשרותך לשנות את השם ואת המבנה ההיררכי של הפרופיל.



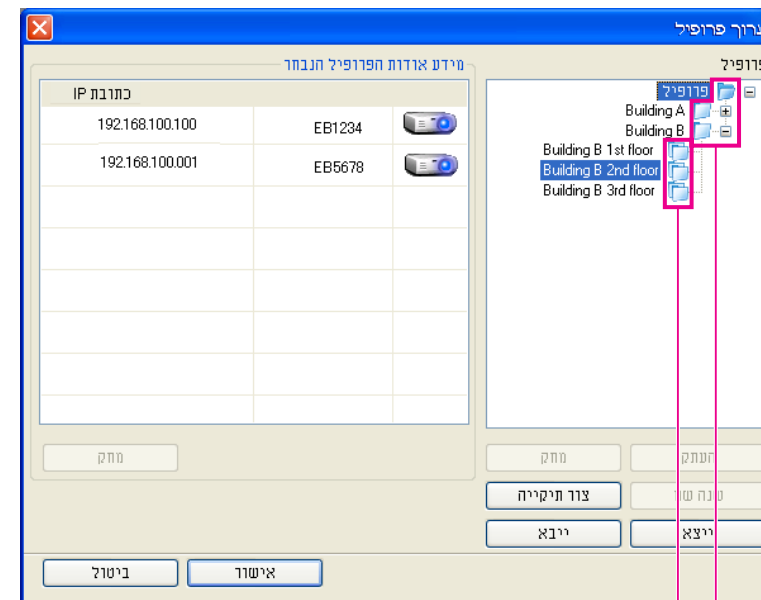
פרופיל	
פונקציה	פריט
שנה שם	מציג את תיבת הדו-שיח שינוי שם שבה תוכל להזין שם חדש לתיקייה או לפרופיל. באפשרותך להזין עד 32 תווים בתיבת הדו-שיח שנה שם.
צור תיקייה	באפשרותך ליצור תיקייה חדשה.
ייצוא	מייצא פרופיל שנוצר, ומאפשר לך לייבא את הפרופיל ולהשתמש בו.
ייבוא	השתמש באפשרות זו כאשר ברצונך לקרוא ולהשתמש בפרופיל שיוצא.

מידע על הפרופיל הנבחר	
פונקציה	פריט
שם מקרון, כתובת IP	באפשרותך להציג נתוני מקרון הרשומים בפרופיל.
מחיקה	באפשרותך למחוק את הנתונים על המקרון שנבחר. כאשר כל נתוני המקרון נמחקים, נמחק גם הפרופיל.

לחץ על "אישור".



שמירת השינויים שביצעת וסגירת המסך ערוך פרופיל.



- 1: 2:

מציין תיקייה:



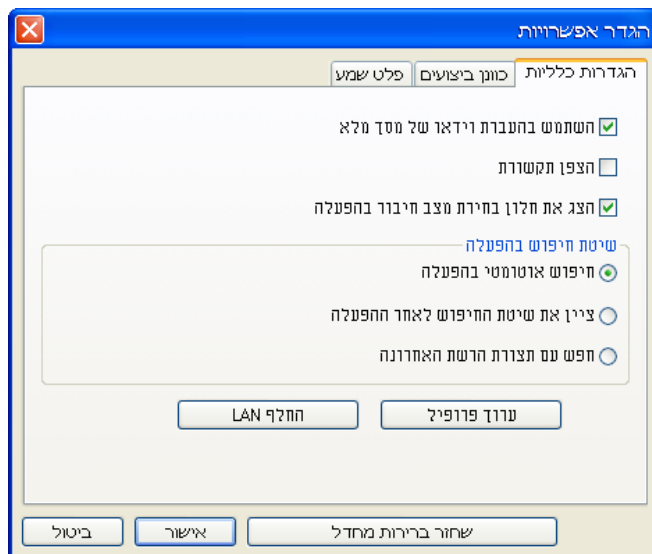
מציין פרופיל:



פרופיל	
פונקציה	פריט
פרופיל	באפשרותך להציג את הפרופיל הרשום. באפשרותך לנהל אותו על-ידי יצירת תיקייה. באפשרותך לשנות את הסדר של הפרופיל או את התיקייה על-ידי גרירה ושחרור.
העתק	באפשרותך להעתיק את הפרופיל. הפרופיל המועתק יישמר באותה תיקייה של הפרופיל המקורי, באותו שם.
מחק	באפשרותך למחוק את הפרופיל ואת התיקייה.



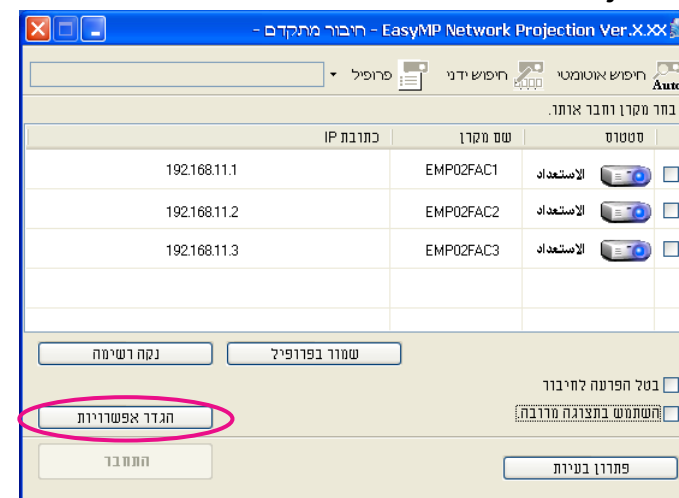
הכרטיסייה הגדרות כלליות



כאשר EasyMP Network Projection מופעל, באפשרותך להגדיר אפשרויות שונות, כגון שיטת העיבוד. פתח את הגדר אפשרויות מהמסך הראשי ב-EasyMP Network Projection.

הליך

1 לחץ על "הגדר אפשרויות" במסך הראשי ב-EasyMP Network Projection.



המסך הגדר אפשרויות מוצג.

2 הגדר כל אחד מהפריטים.

אשר את הפריטים של הפריטים המוגדרים בשלב הבא. לאחר קביעת כל ההגדרות הנחוצות, לחץ על **אישור** כדי לסגור את המסך הגדר אפשרויות.


הגדרת כל פריט

הגדר כל פריט מהכרטיסייה הגדרות כלליות ומהכרטיסייה כוונן ביצועים.

הגדרה זו אינה זמינה משום שהמקרה אינו תומך בפונקציית שליחת הסרטים.	השתמש בהעברת וידאו של מסך מלא
בחר להצפיין ולשדר נתונים. גם אם הנתונים יילכדו, לא ניתן יהיה לפענח אותם. בעת שימוש במצב חיבור מהיר, הקפד תמיד לבחור בתיבת סימון זו.	הצפן תקשורת
בחר אם המסך מצב חיבור מהיר/מצב חיבור מתקדם יוצג עם הפעלת EasyMP Network Projection. נקה תיבת סימון זו אם בחרת בשיטת הפעלה רגילה.	הצג את חלון בחירת מצב חיבור בהפעלה
בחר מבין שיטות חיפוש המקרנים הבאות את השיטה שתופעל עם הפעלת EasyMP Network Projection. חיפוש אוטומטי בהפעלה ציין את שיטת החיפוש לאחר ההפעלה חפש עם תצורת הרשת האחרונה	שיטת חיפוש בהפעלה
תיבת הדו-שיח ערוך פרופיל מוצגת. עמ' 32	ערוך פרופיל



<p>Windows בלבד (פרט ל-Windows Vista ו-Windows 7) קבע אם להעביר חלון בשכבות או לא. חלון בשכבות משמש כאשר תוכן, כגון הודעות המוצגות במחשב, אינן מוקרנות על-ידי המקרן. בחר בתיבת סימון זו כדי להקרין תוכן, כגון הודעות, המשתמש בחלון בשכבות. נקה תיבת סימון זו אם אינך רוצה שמצביע העכבר יהבהב על המסך.</p>	<p>העבר חלון עם שכבות</p>
<p>באפשרותך לאפס את כל הערכים שהשתנו בכרטיסייה כוונן ביצועים להגדרות ברירת המחדל שלהם.</p>	<p>שחזר ברירות מחדל</p>

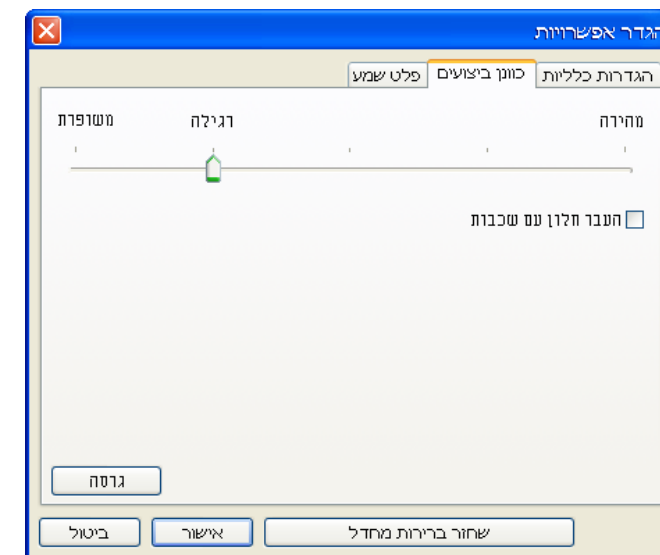
כאשר תלחץ על  בסרגל הכלים, תוצג רק הכרטיסייה כוונן ביצועים.

הכרטיסייה פלט שמע

מקרה זה לא תומך בפונקציה של שליחת שמע, ולכן ההגדרות בכרטיסייה פלט שמע מושבתות.

<p>Windows בלבד תיבת הדו-שיח החלף מתאם רשת מוצגת. אפשרות זו משמשת כאשר יש צורך להחליף את מתאם הרשת שישמש לחיפוש כאשר במחשב מותקנים מספר מתאמים. כברירת מחדל, כל מתאמי הרשת משמשים לביצוע חיפוש. אם רשת LAN קווית משמשת תמיד כשיטת החיבור, בחר מתאם רשת LAN קווית.</p>	<p>החלף LAN</p>
<p>באפשרותך לאפס את כל הערכים ששוננו בכרטיסייה הגדרות כלליות להגדרות ברירת המחדל, פרט להגדרות ערוך פרופיל והחלף LAN.</p>	<p>שחזר ברירות מחדל</p>

הכרטיסייה כוונן ביצועים



מחון כוונן ביצועים ניתן להגדיר את רמת הביצועים כמהירה, רגילה ומשופרת. בחר באפשרות מהירה כאשר קיימות הפרעות בהקרנות של סרטים.



נספח



הערבות התפעולית עבור תצוגה מרובת מסכים היא צבע 16 סיביות ו- 32 סיביות.

מספר חיבורים

באפשרותך לחבר עד ארבעה מקרנים למחשב יחיד ולהקרין בו-זמנית. אין באפשרותך לחבר מספר מחשבים למקרה אחד בו-זמנית.

אחר

- אם מהירות השידור של רשת ה-LAN האלוטית נמוכה, ייתכן שהרשת תנותק באופן פתאומי.
- השמע לא משודר.
- בעת הצגת סרטי וידאו, הם אינם מוצגים באותה צורה חלקה כמו שהם מוצגים במחשב.
- ייתכן כי יישומים המשתמשים בפונקציות DirectX מסוימות לא יוצגו כהלכה. (Windows בלבד)
- לא ניתן להקרין שורות פקודה של MS-DOS במסך מלא. (Windows בלבד)
- לעיתים, התמונה במסך המחשב והתמונה המוקרנת על-ידי המקרן לא יהיו זהות לחלוטין.

כאשר משתמשים ב-Windows Vista או ב-Windows 7

שים לב לנקודות הבאות בעת השימוש ב-EasyMP Network Projection עם מחשב שבו פועל Windows Vista או Windows 7.

הגבלות בעת הקרנה מגלריית התמונות של Windows

שים לב לשתי ההגבלות הבאות בעת הפעלת גלריית התמונות של Windows כאשר EasyMP Network Projection פועל.

כאשר מקרנים תמונות ממחשב בעת הפעלת EasyMP Network Projection, חלות ההגבלות הבאות. בדוק נקודות אלה.

רזולוציות נתמכות

המקרן תומך ברזולוציות המסך הבאות. לא ניתן להתחבר למחשב עם רזולוציה גבוהה מ-UXGA.

- VGA (640x480)
- SVGA (800x600)*
- XGA (1024x768)*
- SXGA (1280x960)
- SXGA (1280x1024)*
- +SXGA (1400x1050)*
- WXGA (1280x768)
- WXGA (1280x800)
- +WXGA (1440x900)
- UXGA (1600x1200)

* רזולוציות נתמכות כאשר הפונקציה תצוגה מרובת מסכים מופעלת.

אם נעשה שימוש במחשב עם גודל מסך מיוחד, שיחס הגובה והרוחב שלו אינו מיוצג, תיבחר מבין 10 הרזולוציות שלעיל רזולוציית המסך הקרובה ביותר לרוחב המסך האמור. במקרה זה, במסך רחב יוקרנו השוליים האופקיים, ובמסך צר השוליים האנכיים הריקים יהיו שחורים.

צבע התצוגה

מספר הצבעים במסכי מחשב שניתן להקרין.

Mac OS	Windows
כ-32,000 צבעים (16 סיביות)	צבע 16 סיביות
כ-16.7 מיליון צבעים (32 סיביות)	צבע 32 סיביות



הגבלות בעת הקרנה Windows Media Center

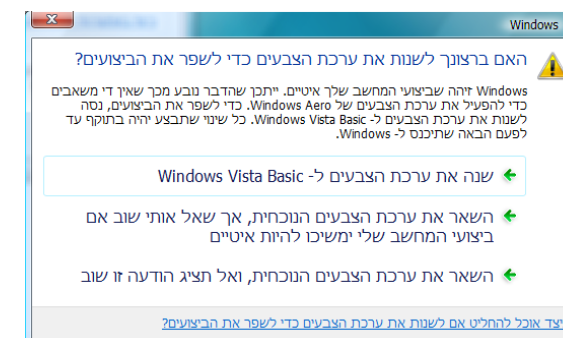
לא ניתן להקרין תמונות בתצוגת מסך מלא באמצעות Windows Media Center. עבור לתצוגת חלון כדי להקרין את התמונות.

* בדומה, לא ניתן להקרין תמונות באמצעות חיבור אלחוטי מהיר או USB Display.

- הצגת שקופיות מוצגת במצב פשוט בעת הקרנתה מגלריית התמונות של Windows. מאחר שסרגל הכלים אינו מוצג, אין באפשרותך לערוך שינויים בעת הפעלת ערכת נושא (אפקטים), ללא קשר לדירוג של Windows Experience Index. לאחר הפעלת מצב פשוט, אין באפשרותך לשנות מצבים בשעה שגלריית התמונות של Windows פועלת, גם אם תסגור את EasyMP Network Projection. הפעל מחדש את גלריית התמונות של Windows.
- אין באפשרותך להציג סרטים.

הגבלות ב-Windows Aero

- שים לב לשתי ההגבלות הבאות כאשר עיצוב החלון במחשב הוא Windows Aero. חלון בשכבות מוקרן ללא קשר להגדרה העבר חלון עם שכבות תחת הגדר אפשרויות ב-EasyMP Network Projection. לדוגמה, כאשר האפשרות העבר חלון עם שכבות עבור סרגל הכלים של EasyMP Network Projection מושבתת, הוא אינו מוקרן גם אם הוא מוצג במסך המחשב, אך סרגל הכלים עצמו כן מוצג.
- מספר דקות לאחר חיבור מחשב למקרן ברשת עם EasyMP Network Projection, תוצג ההודעה הבאה. מומלץ לבחור באפשרות "השאר את ערכת הצבעים הנוכחית ואל תציג הודעה זו שוב". בחירה זו מאופשרת עד להפעלה מחדש של המחשב.





אם נתקלת באחת מהבעיות שלהלן, עיין בדפים הרלוונטיים עבור כל בעיה.

בעיות הקשורות לפונקציות רשת

"לא ניתן להתחבר למקרה." עמ' 40

"כאשר מתבצע חיבור באמצעות EasyMP Network Projection, התמונה המוקרנת נשארת כפי שהיא, ולא ניתן ליצור חיבור ממחשב אחר." עמ' 40

"המקרה לא נמצא בעת הפעלת EasyMP Network Projection." עמ' 40

"אין אפשרות להתחבר במצב חיבור מתקדם או בחיבור רשת LAN קווית." עמ' 41

"אין אפשרות להציג את הצגת השקופיות בצג הרצוי, כאשר הפונקציה תצוגה מרובת מסכים מופעלת." עמ' 42

"כאשר הפונקציה תצוגה מרובת מסכים מופעלת, יישומים אינם מוצגים עוד ממסך המחשב." עמ' 42

"סמן העכבר אינו מוצג במסך המחשב." עמ' 42

"בעת התחברות ל-EasyMP Network Projection, התמונה אינה מוצגת או הצגת התמונה איטית מאוד." עמ' 42

"בעת ביצוע חיבור באמצעות EasyMP Network Projection, אין אפשרות להפעיל הצגת שקופיות של PowerPoint." עמ' 43

"כאשר נוצר חיבור באמצעות EasyMP Network Projection, לא ניתן לרענן את המסך בעת השימוש ביישום Office." עמ' 43

"הודעת שגיאה בעת הפעלת EasyMP Network Projection." עמ' 43

"הגדרות רשת אינן משוחזרות לאחר ניתוק החיבור למחשב עם EasyMP Network Projection." עמ' 44



בעיות הקשורות לפונקציות רשת

לא ניתן להתחבר למקרה.

בדוק את ההודעה שעל המסך ולאחר מכן בצע את פעולות המנע הבאות.

פתרון	הודעות שגיאה
התקן את EasyMP Network Projection מהתקליטור EPSON Projector Software for Meeting & Monitoring המצורף למקרה.	אין תמיכה בגרסת היישום שבה אתה משתמש. התקן את הגרסה העדכנית של היישום במחשב.

כאשר מתבצע חיבור באמצעות EasyMP Network Projection, התמונה המוקרנת נשארת כפי שהיא, ולא ניתן ליצור חיבור ממחשב אחר.

פתרון	בדוק
בעת שימוש ב-EasyMP Network Projection, ניתן לנתק את החיבור למחשב שהיה מחובר קודם לכן כאשר מחשב אחר מנסה להתחבר למקרה, והוא מתחבר למחשב המנסה להתחבר. לכן, כאשר לא מוגדרת מילת מפתח למקרה עבור המקרה, או אם אתה יודע מהי מילת המפתח למקרה, באפשרותך לנתק את החיבור הנוכחי, ואם תבצע פעולת חיבור, תוכל להתחבר למקרה. כאשר מילת מפתח למקרה מוגדרת עבור המקרה, אם אינך יודע מהי מילת מפתח למקרה, הפעל מחדש את המקרה והתחבר מחדש.	האם המציג עזב את חדר הישיבות מבלי לנתק את החיבור לרשת?

המקרה לא נמצא בעת הפעלת EasyMP Network Projection.

פתרון	בדוק
בדוק כי יחידת רשת LAN אלחוטית מחוברת כהלכה.	האם יחידת רשת LAN אלחוטית מחוברת? עבור LAN אלחוטי
כאשר המסך 'תצוגת רשת' מוצג במקרה, חיבור הרשת עבור EasyMP Network Projection מושבת. סגור את הגדרות הרשת במקרה וחזור למסך ההמתנה של ה-LAN.	האם המסך 'תצורת רשת' מתפריט תצורה מוצג במקרה?
בדוק כי רשת ה-LAN זמינה על-ידי בדיקת לוח הבקרה - מערכת - חומרה במנהל ההתקנים וכדומה.	האם כרטיס ה-LAN של המחשב ופונקציית ה-LAN המובנית זמינים?
הגדר SSID שונה מזה של נקודת הגישה. מדריך למשתמש "תפריט רשת"	האם ה-SSID זהה לזה של נקודת הגישה? מצב חיבור מהיר
כיבוי הגדרת ה-DHCP עבור רשת LAN קווית מתפריט תצורה. מדריך למשתמש "תפריט רשת"	האם פונקציית ה-DHCP עבור רשת ה-LAN הקווית פועלת? מצב חיבור מהיר



פתרון	בדוק
אם יש למחשב מספר סכיבות LAN, אין לו אפשרות להתחבר אלא אם מתאם הרשת נבחר כהלכה. בעת שימוש במחשב שבו פועל Windows, הפעל את EasyMP Network Projection ובחר את מתאם הרשת שבו אתה משתמש מהגדר אפשרויות - החלף LAN. עמ' 34	האם מתאם הרשת שבו נעשה שימוש נבחר כהלכה ב-EasyMP Network Projection?
הפעל את רשת ה-LAN האלחוטית.	עבור חיבור רשת LAN אלחוטית, האם ההגדרה רשת LAN אלחוטית מופעלת כאשר המחשב נמצא במצב חיסכון בחשמל?
לעיתים, מצב הגלים האלקטרומגנטיים מונע את מציאת המקרן בחיפוש. בדוק אם קיימים מכשולים בין נקודת הגישה למחשב או למקרן ושנה את מיקומם כדי לשפר את מצב הגלים האלקטרומגנטיים.	האם קיימים מכשולים בין נקודת הגישה למחשב או למקרן?
הגדר את עוצמת הגל האלקטרומגנטי למקסימום.	האם הגל האלקטרומגנטי של רשת ה-LAN האלחוטית של המחשב מוגדר כנמוך?
הוא תואם לתקנים 802.11g, 802.11b ו-802.11a בלבד, ואינו תואם לתקנים אחרים כגון 802.11.	האם רשת ה-LAN האלחוטית תומכת ב-802.11g, 802.11b או 802.11a?
כאשר אין ברצונך לכבות את חומת האש או לרשום את חומת האש כחריג, קבע את ההגדרות המתאימות לפתיחת היציאות. היציאות שבהן משתמש EasyMP Network Projection הן "3620", "3621", ו-"3629".	האם חומת האש כבויה, או האם חומרת האש נרשמה כחריג?
בדוק כי כבל הרשת מחובר כהלכה. חבר אותו מחדש אם הוא לא מחובר או אם הוא מחובר באופן לא תקין.	האם כבל הרשת מחובר כהלכה?
	עבור LAN קווי

אין אפשרות להתחבר במצב חיבור מתקדם או בחיבור רשת LAN קווית

פתרון	בדוק
הגדר SSID זהה עבור המחשב, נקודת הגישה, והמקרן. מדריך למשתמש "תפריט רשת"	האם הגדרת ה-SSID שונה.
בעת בחירה ב-WEP מאבטחה, הגדר מפתח WEP זהה עבור נקודת הגישה, המחשב והמקרן. מדריך למשתמש "תפריט רשת"	האם מוגדר אותו מפתח WEP?
הגדר את המקרן להתרת חיבורים מנקודת הגישה.	האם פונקציות דחיית החיבור, כגון הגבלות כתובת MAC והגבלות יציאות, מוגדרות כהלכה בנקודת הגישה?
כאשר אינך משתמש ב-DHCP, שנה כל אחת מההגדרות. מדריך למשתמש "תפריט רשת"	האם כתובת ה-IP, מסוך ה-Subnet וכתובת השער של נקודת הגישה ושל המקרן מוגדרות כהלכה?
בחר חיפוש ידני מ-EasyMP Network Projection, ציין את כתובת ה-IP והתחבר. עמ' 29	האם נקודת הגישה ורשת המשנה של המקרן שונות?



אין אפשרות להציג את הצגת השקופיות בצג הרצוי, כאשר הפונקציה תצוגה מרובת מסכים מופעלת.

פתרון	בדוק
כדי להגדיר ולהשתמש בשני צגים וירטואליים » או יותר, השתמש ב-PowerPoint 2003 ואילך, או הגבל את מספר הצגים הווירטואליים לאחד לפני הפעלתה של הצגת השקופיות.	האם אתה משתמש ב-PowerPoint 2002 או בגרסה מוקדמת יותר? עבור Windows

כאשר הפונקציה תצוגה מרובת מסכים מופעלת, יישומים אינם מוצגים עוד ממסך המחשב.

פתרון	בדוק
כאשר EPSON Virtual Display מותקן, יישום אחר פועל לפעמים בצג הווירטואלי. במקרה זה, הגדר את EPSON Virtual Display כ"כבוי" תחת "מאפייני מסך".	האם קיים יישום אחר הפועל בצג הווירטואלי? » עבור Windows

סמן העכבר אינו מוצג במסך המחשב.

פתרון	בדוק
סמן העכבר הועבר לצג הווירטואלי » . כאשר מנקים את תיבת הסימון של הצג הווירטואלי במסך הוסף-הסר את EPSON Virtual Display, מצביע העכבר חוזר אל אזור התצוגה של המסך.	האם EPSON Virtual Display מותקן? עבור Windows

בעת התחברות ל-EasyMP Network Projection, התמונה אינה מוצגת או הצגת התמונה איטית מאוד.

פתרון	בדוק
בהתאם למחשב, ייתכן כי מסך הצגת הסרט ב-Media Player לא יוצג, וכי התצוגה המקדימה של שומר המסך לא תוצג כרגיל.	האם ניסית להציג סרטים באמצעות Media Player או ניסית להפעיל את התצוגה המקדימה של שומר המסך?
מהירות התצוגה יורדת כאשר הצפנת WEP פעילה או כאשר מספר מקרנים מחוברים.	האם הצפנת WEP פעילה, או האם מחוברים מספר מקרנים?
כאשר DHCP מוגדר כפועל במצב חיבור מתקדם, אם לא נמצא שרת DHCP זמין, עשוי לעבור זמן מה עד שהמערכת תעבור למצב המתנה של LAN.	האם הפעלת DHCP?
בהתאם לסביבת הגלים האלקטרומגנטיים, לעיתים התמונה והשמע של סרטים עשויה להיעצר. בעת השימוש בפונקציית שליחת הסרטים, השתמש במצב חיבור מתקדם או ברשת LAN אלחוטית 802.11a במצב חיבור מהיר.	האם נעשה שימוש ברשת LAN אלחוטית 802.11g/b במצב חיבור מהיר?



בעת ביצוע חיבור באמצעות EasyMP Network Projection, אין אפשרות להפעיל הצגת שקופיות של PowerPoint.

פתרון	בדוק
בעת חיבור באמצעות EasyMP Network Projection, הקדד לסגור תחילה את PowerPoint. ייתכן כי הצגת שקופיות לא תפעל אם החיבור מתבצע בשעה ש-PowerPoint פועל.	האם EasyMP Network Projection הופעל בשעה ש-PowerPoint פעל? עבור Windows

כאשר נוצר חיבור באמצעות EasyMP Network Projection, לא ניתן לרענן את המסך בעת השימוש ביישום Office.

פתרון	בדוק
כאשר תפסיק להזיז את סמן העכבר, יתבצע ריענון של המסך. אם ריענון המסך לא מתבצע במהירות, הפסק להזיז את סמן העכבר.	האם העכבר הוזז ללא הפסקה?

הודעת שגיאה בעת הפעלת EasyMP Network Projection

פתרון	הודעות שגיאה
נסה להתחבר שנית. אם הוא עדיין לא מתחבר, בדוק את הגדרות הרשת במחשב ואת הגדרות הרשת של המקרן. לקבלת מידע על הגדרות הרשת שיש לקבוע במקרן, ראה מדריך למשתמש "תפריט רשת"	החיבור למקרן נכשל.
בדוק את מילת המפתח למקרן המוצגת במסך ההמתנה של ה-LAN והזן את מילת המפתח למקרן.	מילת המפתח אינה מתאימה. הזן מחדש את מילת המפתח המופיעה על מסך המקרן.
ניסית להתחבר למקרן המחובר למחשב אחר. לאחר לחיצה על הלחצן כן הוא יתחבר למקרן. החיבור בין המקרן למחשב השני ינותק. אם תלחץ על הלחצן לא הוא לא יתחבר למקרן. החיבור בין המקרן למחשב השני לא יופרע.	המקרן שנבחר לא פנוי. האם ברצונך להמשיך בתהליך החיבור?
הפעל מחדש את EasyMP Network Projection. אם ההודעה עדיין מופיעה, הסר את ההתקנה של EasyMP Network Projection ולאחר מכן התקן אותו מחדש.	'האתחול של EasyMP Network Projection נכשל.
בעת התחברות למקרן שעבורו הוגדרה מילת מפתח למקרן, מוזנת מילת מפתח למקרן שגויה. בדוק את מילת המפתח למקרן המוצגת במסך ההמתנה של חיבור המקרן. לאחר ניתוק החיבור והתחברות מחדש, הזן את מילת המפתח למקרן במסך הזנת מילת המפתח המוצג.	החיבור נכשל בעקבות חוסר התאמה במילת המפתח.



פתרון	הודעות שגיאה
<p>בדוק את הנקודה הבאה.</p> <p>האם במחשב מותקן מתאם רשת?</p> <p>האם מותקן במחשב מנהל ההתקן של מתאם הרשת שבו נעשה שימוש?</p> <p>לאחר הבדיקה, הפעל מחדש את המחשב והתחבר שוב.</p> <p>אם עדיין אין באפשרותך להתחבר, בדוק את הנקודות הבאות.</p> <p>בדוק את הגדרות הרשת במחשב ואת הגדרות הרשת במקרן.</p> <p>לקבלת מידע על הגדרות הרשת שיש לקבוע במקרן, ראה מדריך למשתמש "תפריט רשת"</p>	<p>לא ניתן לקבל את נתוני מתאם הרשת.</p>
<p>קיים מקרן ELP-735 ביעד החיבור. שנה את רזולוציית המסך של המחשב ל-SXGA (1280x1024) או פחות.</p>	<p>מקרן אחד או יותר שמחוברים אינם תומכים ברזולוצייה העולה על SXGA. הקטן את רזולוציית המסך והתחבר מחדש.</p>
<p>לא ניתן להתחבר למספר מקרנים בו-זמנית. בדוק את הגדרות הרשת במחשב ואת הגדרות הרשת במקרן.</p> <p>לקבלת מידע על הגדרות הרשת שיש לקבוע במקרן, ראה מדריך למשתמש "תפריט רשת"</p>	<p>מקרן אחד או יותר אינו מגיב.</p>
<p>בדוק את מילת המפתח למקרן המוצגת במסך ההמתנה של ה-LAN והזן את מילת המפתח למקרן.</p>	<p>הזן את מילת המפתח המוצגת על מסך המקרן.</p>
<p>סגור את USB Display ולאחר מכן הפעל את EasyMP Network Projection.</p>	<p>לא ניתן להפעיל את היישום מכיוון ש-USB Display פועל.</p>
<p>כדי לחבר, התקן את הגרסה הנוכחית של EasyMP Network Projection מהתקליטור EPSON Projector Software for Meeting & Monitoring המצורף למקרן.</p>	<p>לא ניתן להתחבר למקרן באמצעות הגרסה הנוכחית של EasyMP Network Projection. התקן את הגרסה העדכנית ביותר של EasyMP Network Projection.</p>

הגדרות רשת אינן משוחזרות לאחר ניתוק החיבור למחשב עם EasyMP Network Projection.

פתרון	בדוק
<p>נסה להתחבר לרשת ה-LAN האלוטית באופן ידני.</p>	<p>האם אתה מתחבר ידנית לרשת LAN אלוטית לאחר הפעלת המחשב?</p> <p>מצב חיבור מהיר</p>



סעיף זה מתאר בקצרה את המונחים המורכבים שאינם מוסברים בטקסט במדריך זה. לקבלת פרטים, עיין בפרסומים אחרים הזמינים בצורה מסחרית.

סוג של אות וידאו עם רזולוציה של 800 (אופקית) \times 600 (אנכית) נקודות, הנהוגה במחשבים תואמי IBM PC/AT.	SVGA
סוג של אות וידאו עם רזולוציה של 1,280 (אופקית) \times 1,024 (אנכית) נקודות, הנהוגה במחשבים תואמי IBM PC/AT.	SXGA
סוג של אות וידאו עם רזולוציה של 1,600 (אופקית) \times 1,200 (אנכית) נקודות, הנהוגה במחשבים תואמי IBM PC/AT.	UXGA
סוג של אות וידאו עם רזולוציה של 640 (אופקית) \times 480 (אנכית) נקודות, הנהוגה במחשבים תואמי IBM PC/AT.	VGA
סוג של אות וידאו עם רזולוציה של 1,024 (אופקית) \times 768 (אנכית) נקודות, הנהוגה במחשבים תואמי IBM PC/AT.	XGA
שיטת חיבור של רשת LAN אלחוטית, המתקשרת עם לקוחות LAN אלחוטיים מבלי להשתמש בנקודת גישה. לא ניתן לתקשר עם שני התקנים או יותר בו-זמנית.	אד-הוק
קיצור של Media Access Control (בקרת גישה למדיה). כתובת ה-MAC היא מספר מזהה ייחודי של כל אחד ממתאמי הרשת. מספר ייחודי מוקצה לכל אחד ממתאמי הרשת, ונתונים משודרים בין מתאמי הרשת, בהתבסס על זיהוי זה.	כתובת MAC
המסך של מחשב אחד מוקרן בכמה צגים. ניתן ליצור מסך וירטואלי גדול באמצעות מספר צגים וירטואליים.	צג וירטואלי



Mac OS X 10.4.x

Mac OS X 10.5.x

Mac OS X 10.6.x

במדריך זה, ההתייחסות למערכות ההפעלה שלעיל היא "Mac OS X 10.3.9", "Mac OS", "X 10.4.x", "Mac OS X 10.5.x", ו-"Mac OS X 10.6.x". בנוסף, המונח הקולקטיבי "Mac OS" משמש לציון כל מערכות ההפעלה האלה.

הודעה כללית:

IBM, DOS/V ו-XGA הם סימנים מסחריים או סימנים מסחריים רשומים של International Business Machines Corporation.

Mac OS, Mac, Macintosh ו-iMac הם סימנים מסחריים של Apple Inc.

Microsoft, Windows, Windows NT, Windows Vista, Windows 7, PowerPoint, והסמל של Windows הם סימנים מסחריים או סימנים מסחריים רשומים של Microsoft Corporation בארצות הברית ו/או בארצות אחרות.

שמות מוצרים אחרים המוזכרים במסמך זה נועדו למטרות זיהוי בלבד ועשויים להיות סימנים מסחריים של בעליהם בהתאמה. Epson מוותרת על כל הזכויות בסימנים אלה.

זכויות יוצרים של התוכנה:

מוצר זה משתמש בתוכנה ללא תשלום, כמו גם תוכנה שזכויותיה נמצאות בבעלותה של חברה זו.

SEIKO EPSON CORPORATION 2010. All rights reserved.©

כל הזכויות שמורות. אין לשכפל חלק כלשהו מפרסום זה, לאחסן אותו במערכת אחזור או לשדר בצורה כלשהי או באמצעי כלשהו בין אם אלקטרוני, מכני, באמצעות צילום, הקלטה, או אמצעי אחר, ללא הסכמה מפורשת מראש בכתב של Seiko Epson Corporation. החברה אינה לוקחת כל חבות פטנט ביחס לשימוש במידע המובא כאן. בנוסף, אין לקחת חבות עבור נזקים הנגרמים כתוצאה משימוש במידע המובא כאן.

חברת Seiko Epson Corporation וחברות הבת שלה אינן בעלות חבות לרוכש המוצר או לצד שלישי עבור נזקים, אובדן, עלויות, או הוצאות של הרוכש או של צד שלישי כתוצאה מהגורמים הבאים: תאונה, שימוש לא נכון, או פגיעה במוצר או שינויים שאינם מורשים, תיקונים או שינויים במוצר זה, או (מלבד בארצות הברית) חוסר-ציות להנחיות התפעול והתחזוקה של Seiko Epson Corporation.

Seiko Epson Corporation לא תהיה בעלת חבות לכל נזקים או בעיות שנובעות משימוש באפשרויות או באחד מהמוצרים המתכלים, מלבד לאלו המשמשים כמוצרים מקוריים של Epson או מוצרי Epson המאושרים על-ידי Seiko Epson Corporation.

התוכן של מדריך זה עשוי להשתנות או להתעדכן ללא הודעה מוקדמת.

האיורים במדריך זה והמקרה בפועל עשויים להיות שונים.

אודות סימונים

מערכת הפעלה Microsoft® Windows® 2000

מערכת הפעלה Microsoft® Windows® XP Professional

מערכת הפעלה Microsoft® Windows® XP Home Edition

מערכת הפעלה Microsoft® Windows Vista®

מערכת הפעלה Microsoft® Windows® 7

במדריך זה, ההתייחסות למערכות ההפעלה שלעיל היא "Windows 2000", "Windows XP", "Windows Vista", ו-"Windows 7". בנוסף, המונח הקולקטיבי Windows עשוי לשמש לציון Windows 2000, Windows XP, Windows Vista, ו-Windows 7; כמו כן תיתכן התייחסות למספר גרסאות Windows בצורה כגון Windows 2000/XP/Vista, כאשר המילה Windows אינה מוזכרת עבור כל מערכת הפעלה בנפרד.

Mac OS X 10.3.x

[illegible]