



Multimedia Projector

Navodila za uporabo EasyMP Network Projection

Pred uporabo

Funkcije EasyMP Network Projection	5
Skupna raba projektorja	5
Različne funkcije za prenos prikazov	5
Namestitev programske opreme	6
Priložena Programska Oprema	6
Zahteve programske opreme	6
Namestitev	6

EasyMP Network Projection Povzetek

Dva načina povezave	9
Način napredne povezave	9
Način hitre povezave (samo, kadar je nameščena opsijska enota za brezžično lokalno omrežje)	9
Koraki povezovanja	9
Priprava za Povezavo	11
Povezava na Projektor v Omrežju in Projiciranje	12
Delovanje Projektorja	12
Delovanje Računalnika	12
Uporaba Zaslona za Povezavo	13
Uporaba orodne vrstice	15

Funkcije in nastavitve EasyMP Network Projection

Projiciranje samo diaprojekcije programa PowerPoint (način predstavitve)	19
Uporaba Večzaslonskega Prikaza	20
Primer Prilaganja Virtualnega Prikaza	21
Postopek pred uporabo funkcije večzaslonskega prikaza	21
Nastavitev virtualnega prikaza	22

Aktiviranje gonilnika virtualnega prikaza (samo okolje Windows)	22
Nastavitev virtualnega prikaza	22
Dodelitev slike, ki jo želite projicirati	26
Projiciranje dodeljenih slik	27

Povezovanje na Projektor v Drugem Podomrežju

Določite naslov IP oz. ime Projektorja in sprožite Iskanje (Samo v Način Napredne Povezave)	29
Iskanje na osnovi profila	30
Izdelava profila	30
Iskanje z izbiro profila	31
Urejanje profila	32

Uporaba funkcije Nastavite možnosti

Nastavitev posameznih postavk	34
Jeziček Splošne Nastavitve	34
Jeziček Prilagodi Delovanje	35
Jeziček Audio izhod	36

Dodatek

Omejitve Povezave

Podprte Ločljivosti	38
Barva Prikaza	38
Število povezav	38
Ostali	38
Pri uporabi okolja Windows Vista ali Windows 7	38
Omejitve pri projiciranju iz fotogalerije	39
Omejitve v Windows Aero	39
Omejitve pri projiciranju iz Windows Media Center	39

Odpravljanje Težav

Težave v zvezi z omrežnimi funkcijami	41
Ne morem se povezati s projektorjem.	41
Pri vzpostavitvi povezave s pomočjo programa EasyMP Network Projection projicirana slika ostane nespremenjena in povezava z drugega računalnika ni mogoča.	41
Projektorja se ne da najti, ko je zagnana EasyMP Network Projection.	41

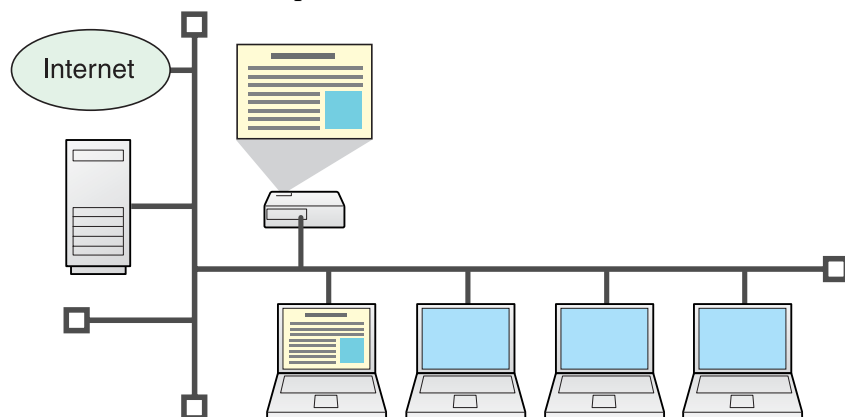
Povezava v načinu napredne povezave ali v žično lokalno omrežje ni mogoča	42
Pri uporabi prikaza več zaslonov ni mogoče prikazati diaproyekcije na zelenem zaslonu.	43
Pri uporabi prikaza več zaslonov niso več prikazani programi z računalniškega zaslona.	43
Na računalniškem zaslonu ni prikazanega kazalca miške.	43
Ko se povezujete z EasyMP Network Projection se slika ne pokaže ali pa se pokaže počasi.	43
Ko v programu EasyMP Network Projection vzpostavite povezavo, diaproyekcije programa PowerPoint ni mogoče zagnati.	44
Če ste povezavo vzpostavili v programu EasyMP Network Projection, se zaslon ne bo osvežil, ko uporabljate aplikacijo iz paketa Office.	44
Sporočilo o napaki, ko zaženete EasyMP Network Projection	44
Nastavitve omrežja po prekinitvi povezave z računalnikom v programu EasyMP Network Projection niso obnovljene.	46
Slovar	47
Splošno Obvestilo	48
Več o zapisih	48
Splošno Obvestilo:	48
Indeks	49




Pred uporabo

Navodila opisujejo uporabne funkcije za EasyMP Network Projection in kako namestiti programsko opremo.

EasyMP Network Projection lahko uporabite za projiciranje računalniškega zaslona s projektorja preko omrežja. Skupna raba projektorja preko omrežja in uporaba različnih funkcij za prenos prikazov, omogočata izvajanje učinkovitih sestankov in predstavitev



- Način predstavitve  [str.19](#)

S to funkcijo lahko projicirate diaprezekcije programa PowerPoint, ki deluje v računalniku. Izvedete lahko elegantne predstavitve in projicirate črn zaslon med pripravami ali ko ne prikazujete diaprezekcije.

- Distributivna funkcija
Zaslon, ki ga prikazuje oddaljeni računalnik, lahko istočasno prikazujejo do štirje projektorji v istem omrežju.
- Preklopna funkcija
Če je program EasyMP Network Projection nameščen v vseh računalnikih, se lahko z uporabo preklopne funkcije predavatelj izmenjujejo in projicirajo vsak svoje slike brez predhodnega preklapljanja kablov.


Skupna raba projektorja

Če je projektor povezan v omrežje, je lahko v skupni rabi več računalnikov v omrežju. Projiciranje iz različnih računalnikov med sestankom ali predstavitvijo bo potekalo gladko, saj ne bo treba preklapljati signalnih kablov med posameznimi računalniki.

Celo razdalja med projektorjem in računalnikom ne predstavlja nobenih težav.

Različne funkcije za prenos prikazov

Uporabite lahko naslednje funkcije za prenos prikazov.

- Večaslonski prikaz  [str.20](#)

Različne slike iz enega računalnika lahko projicirate na do štirih projektorjih, kar vam omogoča, da slike v ležeči postavitvi, kot so na primer številske preglednice, prikazete kot eno samo široko sliko.

Programsko opremo za učinkovito uporabo projektorja najdete na priloženem CD-ROM-u "EPSON Projector Software for Meeting & Monitoring". Programsko opremo namestite v računalnik, ki ga uporabljate.

Priložena Programska Oprema

Na CD-ROM-u "EPSON Projector Software for Meeting & Monitoring" najdete naslednjo programsko opremo.

- EasyMP Network Projection
Programska oprema za pošiljanje slik z zaslona računalnika na projektor prek omrežne povezave.
- EasyMP Monitor
Programska oprema, ki spremlja trenutno stanje Epsonovih projektorjev, ki so povezani v omrežje, in jih nadzira ter upravlja. S funkcijo EasyMP Monitor lahko z enega mesta upravljate več projektorjev. Podrobnosti o uporabi programa EasyMP Monitor preberite v knjižici "EasyMP Monitor Operativni priročnik". ➡ [EasyMP Monitor Operativni priročnik](#)

Zahteve programske opreme

EasyMP Network Projection deluje na računalnikih, ki ustrezajo naslednjim zahtevam.

OS	Serijske Windows (samo 32-bitne različice) <ul style="list-style-type: none">• Windows 2000 (Service Pack 4)• Windows XP• Windows XP (Service Pack 1 ali novejši)• Windows Vista• Windows Vista (Service Pack 1 ali novejši)• Windows 7
----	----------------------------------------------------------------------------------------------------------------------------------------------------------------------------------------------------------------------------------------------------------------------------------------------------

	Serijske Mac OS X <ul style="list-style-type: none">• Mac OS X 10.3.x• Mac OS X 10.4.x• Mac OS X 10.5.1 ali novejši*• Mac OS X 10.6.x Priporočeno: Mac OS X 10.3.9/10.4.11/10.5.5
Procesor	Mobile Pentium III 1.2GHz ali hitrejši Power PC G3 900 MHz ali hitrejši Priporočeno: Pentium M 1.6 GHz ali hitrejši CoreDuo 1.5GHz ali hitrejši
Delovni pomnilnik	256MB ali več Priporočeno: 512 MB ali več
Prostor na trdem disku	20MB ali več
Zaslon	Ločljivost, ki ni manjša od XGA (1024x768) in ne večja od UXGA (1600x1200) 16-bitni barvni prikaz ali večji (približno 32000 prikazanih barvah)

* Delovanje ni zagotovljeno v Mac OS X 10.5.0, ker nastavitve požarnega zida niso pravilno nastavljene po posodobitvi različice.

Namestitev

Pred namestitvijo obvezno preverite spodnje točke.

- Če uporabljate računalnik z enim od naslednjih operacijskih sistemov, morate imeti skrbniška pooblastila za namestitev EasyMP Network Projection.
 - Windows 2000
 - Windows XP
 - Windows Vista
 - Windows 7
- Pred namestitvijo zaprite vse odprte programe.

- Če pri namestitvi izberete jezik, ki je drugačen od jezika operacijskega sistema, zaslonske slike morda ne bodo pravilno prikazane.



Za uporabnike EMP NS Connection

Ime programa EMP NS Connection je spremenjeno.

Prej: EMP NS Connection

Sedaj: EasyMP Network Projection

Če v projektorju uporabljate funkcije, ki jih omogoča program EMP NS Connection, najprej odstranite program EMP NS Connection in nato namestite EasyMP Network Projection. S programom EMP NS Connection projektorja ne boste mogli pravilno povezati.

Postopek

Za okolje Windows

- 1 **Vklopite računalnik.**
- 2 **V računalnik vstavite CD-ROM "EPSON Projector Software for Meeting & Monitoring".**
Namestitveni program se zažene samodejno.
- 3 **Kliknite "Preprosta namestitev".**
Če želite izbrati želeno programsko opremo, izberite **Namestitev po meri**. Če želite spremeniti jezik programske opreme, kliknite **Jezik**.
- 4 **Preverite programe, ki jih boste namestili, in kliknite "Namestitev".**
- 5 **Ko se pojavi zaslon z licenčno pogodbo, kliknite "Da".**



Ko se pojavi zaslon **Dodaj-odstrani EPSON Virtual Display**, kliknite **"V redu"**.

Za uporabo več zaslonov morate namestiti EPSON Virtual Display. Če ga ne želite namestiti zdaj, lahko to storite pozneje.

☞ [str.21](#)



Za dokončanje namestitve kliknite **"Izhod"**.

Za Mac OS



1 **Vklopite računalnik.**



2 **V računalnik vstavite CD-ROM "EPSON Projector Software for Meeting & Monitoring".**



3 **Dvokliknite ikono "ENPvx.xx_Installer" v oknu EPSON.**

Namestitev se začne.



4 **Za dokončanje namestitve kliknite "Izhod".**



- Če se namestitev ne zažene samodejno (samo Windows)
Izberite **Start – Zaženi**, v pogovorno okno **Zaženi** vpišite črko pogona CD-ROM, za njo pa vpišite: \EPsetup.exe in kliknite **V redu**.

- Odstranjevanje

Za okolje Windows

Izberite **Start – Nastavitve – Nadzorna plošča – Dodaj-odstrani programe** ali **Dodaj ali odstrani programe** in odstranite EasyMP Network Projection.

Za Mac OS

Iz mape **Applications** izbrišite mapo EasyMP Network Projection.



EasyMP Network Projection Povzetek

V tem poglavju najdete navodila za povezavo računalnika in projektorja prek omrežja ter postopek projiciranja slik z zaslona računalnika s pomočjo projektorja.

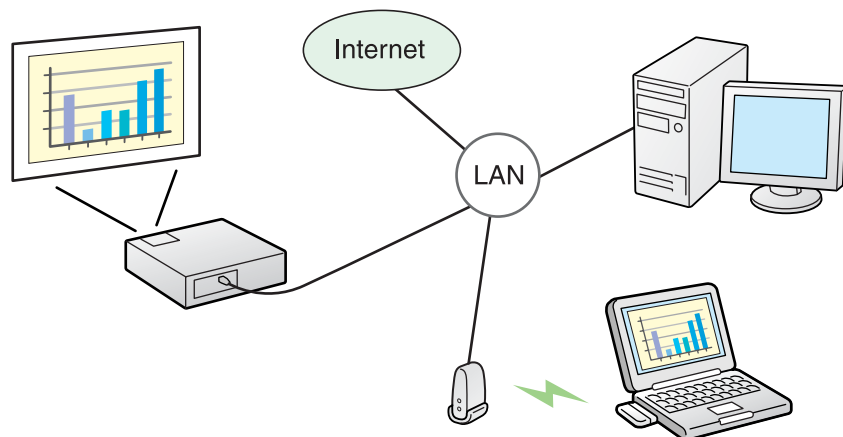
Obstajata dva načina za povezovanje računalnika in projektorja prek omrežja z uporabo programa EasyMP Network Projection.

Način napredne povezave

Način napredne povezave je infrastrukturna povezava z obstoječim omrežnim sistemom prek omrežnega kabla.


Ko projektor povežete prek žičnega lokalnega omrežja, ga povežite v zvezdišče z omrežnim kablom, ki je na voljo v prosti prodaji.

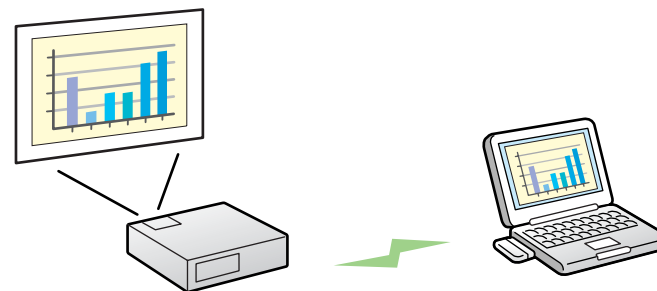
Če v projektor namestite opsijsko enoto za brezžično lokalno omrežje, ga lahko v omrežje povežete prek dostopne točke za brezžični LAN.



Način hitre povezave (samo, kadar je nameščena opsijska enota za brezžično lokalno omrežje)

Način hitre povezave deluje samo, če v projektor namestite opsijsko enoto za brezžično lokalno omrežje.

Način hitre povezave začasno dodeli SSID projektorja računalniku in ustvari povezavo ad hoc, po prekinitvi povezave pa obnovi omrežne nastavitve računalnika.  [str.11](#)




- Lahko se enostavno povežete na računalnik in projicirate slike iz računalnika brez spreminjanja omrežnih nastavitev.
- Tako se lahko preprosto povežete brez priključnega kabla in tudi, če sta projektor in računalnik na oddaljenih mestih.


Koraki povezovanja

Če želite vzpostaviti povezavo in projicirati s programom EasyMP Network Projection, ravnajte v skladu z navodili v nadaljevanju.

Korake od 1 do 4 izvedite le, ko se prvič priključite.


1. V računalnik, s katerim želite vzpostaviti povezavo, namestite program EasyMP Network Projection.  [str.6](#)



- 2.* Določite omrežne nastavitve računalnika in ga povežite v omrežje.  [str.11](#)



3. Za **Način hitre povezave**: Namestite priloženo ali opsijsko enoto za brezžično lokalno omrežje v projektor (če je že nameščena preidite na 5. korak).

Za **Način napredne povezave**: V oknu "Konfiguracije vrat" omogočite kartico za žično ali brezžično lokalno omrežje.  Navodila za uporabo računalnika



4. Določite omrežne nastavitve projektorja in ga povežite v omrežje.
☛ *Priročnik za uporabnika "Meni Omrežje"*



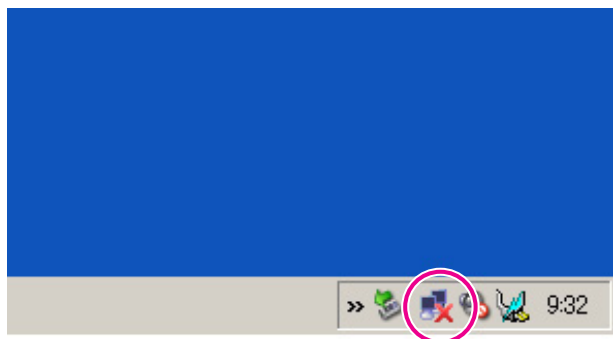
5. V računalniku zaženite program EasyMP Network Projection in vzpostavite povezavo s projektorjem. ☛ [str.12](#)
- * Če je računalnik, ki ga uporabljate, že povezan v omrežje, vam v tem računalniku ni treba določati omrežnih nastavitev.

Sledite spodnjim napotkom za pripravo računalnika za povezavo.

Za okolje Windows

Omrežne nastavitve računalnika določite s programsko opremo, ki je priložena kartici za brezžično lokalno omrežje. Za več informacij o programski opremi si ogledajte priročnik za uporabnika, ki je priložen kartici za brezžično lokalno omrežje.

Če je na primer čez ikono omrežja v opravilni vrstici narisana rdeč križec (×), kot je prikazano na naslednji sliki, ne morete vzpostaviti povezave s projektorjem.



Za Mac OS

Nastavite omrežna brata in stanje komunikacije. Če potrebujete več informacij o nastavljanju komunikacije, preberite priročnik za uporabnika računalnika ali kartice AirPort.

Delovanje Projektorja

Pred povezovanjem spremenite stanje projektorja v stanje pripravljenosti za povezavo.

Prepričajte se, da so omrežne nastavitve projektorja končane in da je projektor povezan z omrežno opremo, kot je omrežno zvezdišče, z omrežnim kablom, ki je na voljo v prosti prodaji.

Postopek

1 Na daljinskem upravljalniku pritisnite gumb [⏻] za vklop napajanja.

2 Pritisnite gumb [LAN] na daljinskem upravljalniku.

Prikaže se zaslon pripravljenosti LAN.

Če ni signala iz trenutnega vhodnega vira, samodejno preklopi na vir LAN. Če se vir LAN ne vklopi samodejno, pritisnite gumb [LAN].



Delovanje Računalnika

Če ni drugače navedeno, so v naslednjih razlagah uporabljeni posnetki zaslonov iz operacijskega sistema Windows. Podobni zasloni se prav tako prikažejo za Mac OS.

Postopek

1 Zaženite EasyMP Network Projection.

Za okolje Windows

Izberite Start - Programi (ali Vsi programi) - EPSON Projector - EasyMP Network Projection - EasyMP Network Projection V2.XX.

Za Mac OS

Dvokliknite mapo Applications (Programi) na trdem disku, v kateri je nameščen EasyMP Network Projection, in dvokliknite ikono EasyMP Network Projection.

2 Izberite "Način hitre povezave" (Samo, če je nameščena priložena ali opsijska enota za brezžično lokalno omrežje) ali "Način napredne povezave" in nato kliknite "V redu".

Prikažejo se rezultati iskanja projektorja. Če se želite vedno povezati v Načinu napredne povezave, izberite možnost Nastavite izbrani način povezave kot privzeti način za prihodnje povezave..

3 Izberite projektor, s katerim želite vzpostaviti povezavo, in kliknite "Poveži".

Če projektor, s katerim želite vzpostaviti povezavo, ni prikazan med rezultati iskanja, kliknite gumb Samodejno iskanje. Iskanje traja približno 30 sekund.

Podrobnosti o zaslonu za povezavo preberite v poglavju "Uporaba Zaslona za Povezavo". ➡ [str.13](#)

4

Če je parametru Šifra projektorja v projektorju dodeljena vrednost "Vklopljeno", se pojavi zaslon za vnos šifre. Prepišite šifro z zaslona stanja pripravljenosti LAN in kliknite "V redu".

Ko je povezava vzpostavljena, se projicira računalnikov zaslon. Na zaslonu računalnika se prikaže spodnja orodna vrstica programa EasyMP Network Projection. To orodno vrstico lahko uporabite za upravljanje projektorja in izvajanje nastavitev ter za prekinitev omrežne povezave. Podrobnosti o uporabi orodne vrstice preberite v poglavju "Uporaba orodne vrstice". ➡ [str.15](#)



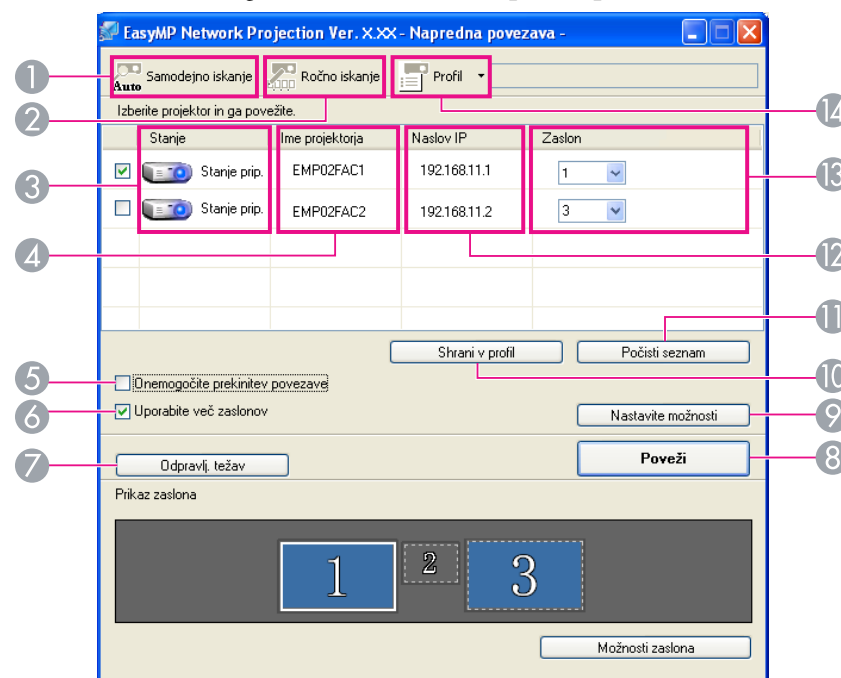
Če vzpostavljate povezavo iz drugega računalnika, na primer pri menjavi predavateljev, zaženite program EasyMP Network Projection v računalniku, iz katerega želite vzpostaviti povezavo. Povezava s trenutno povezanim računalnikom se bo prekinila, projektor pa bo vzpostavil povezavo z računalnikom, ki se poskuša povezati.

Če vzpostavite povezavo, medtem ko ste nastavili **Onemogočite prekinitev povezave**, povezava ni preklopljena na drug računalnik.

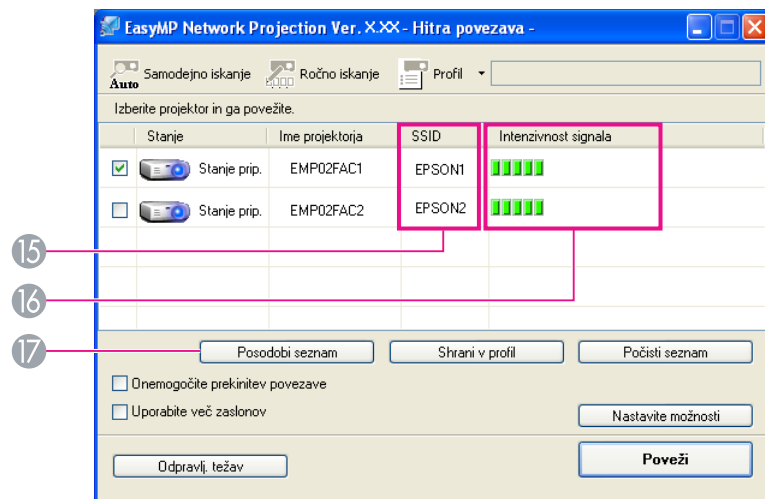
Uporaba Zaslona za Povezavo

Za prikaz spodnjega zaslona zaženite program EasyMP Network Projection. Delovanje posameznega gumba ali elementa je opisano v spodnji tabeli.

Ob zagonu sistema v Način napredne povezave.



Ob zagonu sistema v Način hitre povezave.



1 Samodejno iskanje



V Načinu napredne povezave lahko iščete projektorje, ki so na voljo v omrežnem sistemu, v katerega je povezan računalnik.

V načinu hitre povezave lahko iščete projektor na osnovi SSID.

2 Ročno iskanje



V načinu napredne povezave lahko iščete projektor na osnovi podanega naslova IP ali imena projektorja.

V Načinu hitre povezave lahko iščete projektor na osnovi identifikatorja SSID, ki ga izberete s seznama.

3 Stanje

Spodnjih šest ikon prikazuje stanje najdenih projektorjev.



Stanje prip.

Izberite za povezavo.



Zaseden

Izberite za povezavo. Ko kliknete **Poveži**, se povezava s trenutno povezanim računalnikom prekine, poveže pa se vaš računalnik.



Zaseden (Onemogočite prekinitev povezave)

Ni mogoče izbrati. Nastavitev **Onemogočite prekinitev povezave** je vklopljena v drugem računalniku, ki je že povezan.



Trenutno ga uporablja drug program

Odpre se projektorjev meni Konfiguracija. Izberete ga lahko, potem ko zaprete meni Konfiguracija in ponovno zaženete iskanje.



Iskanje

Prikazano, če izberete Ročno iskanje ali Profil.



Ni najdeno.

Prikazano, ko projektorja s funkcijami Ročno iskanje ali Profil ni mogoče najti. V načinu hitre povezave lahko izberete več projektorjev le, če imajo enak identifikator SSID.

4 Ime projektorja

Prikaže se ime projektorja.

5 Onemogočite prekinitev povezave

Potrditveno polje potrdite, če želite preprečiti, da bi drugi računalniki prekinili povezavo tega računalnika z izbranim projektorjem.

6 Uporabite več zaslonov

Okence označite, da boste lahko uporabljali funkcijo prikaza več zaslonov. Če je to potrditveno polje potrjeno, se na dnu zaslona pokažeta možnosti Prikaz zaslona in Možnosti zaslona. [str.20](#)

7 Odpravljanje težav

Če je prišlo do težave in povezava ni mogoča, pritisnite ta gumb, da odprete zaslon za odpravljanje težav EasyMP Network Projection.

8 Poveži

Poveže s projektorjem, ki ste ga izbrali s seznama z rezultati iskanja. Ko je povezava s projektorjem vzpostavljena, se prikaže orodna vrstica.

9 Nastavite možnosti

Ko zaženete EasyMP Network Projection, lahko določite splošne nastavitve, kot npr. metodo obdelave. Podrobnosti preberite v funkciji Nastavite možnosti [str.34](#)

10 Shrani v profil

Shrani rezultate iskanja projektorja v omrežju kot Profil. [str.30](#)


11 Počisti seznam

Zbriše vse rezultate iskanja.


12 Naslov IP (samo v načinu napredne povezave)

Prikaže se naslov IP projektorja.

13 Zaslón

Izberite številko zaslóna (ko je izbrana možnost **Uporabite več zaslonov**).  [str.27](#)

14 Profil

Projektor v omrežju lahko iščete s pomočjo profila, ki ste ga shranili s funkcijo **Shrani v profil**.  [str.30](#)

15 SSID (samo v načinu hitre povezave)

Prikaže se SSID projektorja.

16 Intenzivnost signala

Prikaže se, ko je povezava vzpostavljena v načinu hitre povezave. S povečevanjem Intenzivnost signala se poveča tudi število svetlečih indikatorjev.

17 Posodobi seznam (samo v načinu hitre povezave)

Posodobi Stanje in Intenzivnost signala.

Uporaba orodne vrstice

Orodna vrstica se na računalniškem zaslonu prikaže po zagonu programa EasyMP Network Projection in vzpostavitvi povezave s projektorjem. To orodno vrstico lahko uporabite za upravljanje in nastavitve projektorja.




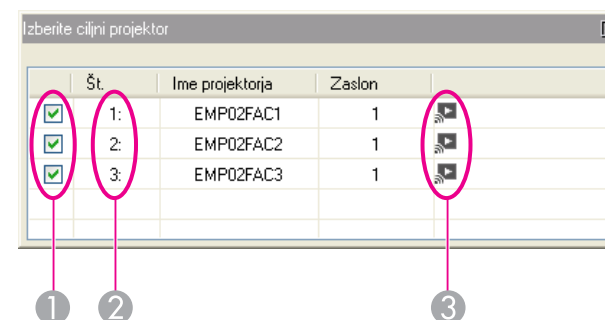
Izberite ciljni projektor

Tukaj kliknite, če želite določiti, katere projektorje upravljate z orodno vrstico, ko projicirate iz več projektorjev in uporabljate distributivno funkcijo ali več zaslonov. Oznaka pod ikono prikazuje, da lahko projektor upravljate.

VSE pomeni, da lahko upravljate vse povezane projektorje.

Torej, ko se prikaže "1, 3", lahko upravljate projektorja št. 1 in 3.

Za prikaz spodnjega zaslóna kliknite .



- 1 Izberite projektor, ki ga želite upravljati.
- 2 Prikazuje Št. dodeljenega projektorja. Ta Št. pomeni številko projektorja, ki ga lahko upravljate iz orodne vrstice.
- 3 Prikazuje stanje projektorja.

Zaustavi



Ustavi projiciranje med povezavo s projektorjem. Med zaustavitvijo se prikaže črn zaslon. Zvok se ne ustavi. Da bi ustavili zvok ali za prikaz Uporabnikov logo, ko zaustavite projiciranje, uporabite funkcijo Izklopi A/V.



Prikaži

Sprosti funkciji Zaustavi ali Premor.



Premor

Začasno ustavi projicirano slike med povezavo s projektorjem. Zvok ni začasno zaustavljen.




Način predstavitve

Vsakič, ko pritisnete ta gumb, se Način predstavitve preklopi med omogočeno/onemogočeno. [☞ str.19](#)



Uprav. proj.

Ko je projektor povezan v omrežje, lahko funkcije Izklopi A/V, Preklopi vir osebnega računalnika in Preklopi vir videa upravljate z daljinskim upravljalnikom ali nadzorno ploščo projektorja.

Za prikaz spodnje orodne vrstice kliknite .



4

5

6



4 Izklopi A/V

Enaka funkcija kot gumb [A/V Mute] na daljinskem upravljalniku.

☞ [Priročnik za uporabnika "Daljinski upravljalnik"](#)



5 Preklopi vir osebnega računalnika

Ob vsakem kliku preklopi parameter Vir med vrednostmi Računalnik1(Computer1), Računalnik2(Computer2), USB Display, USB in LAN.




6 Preklopi vir videa

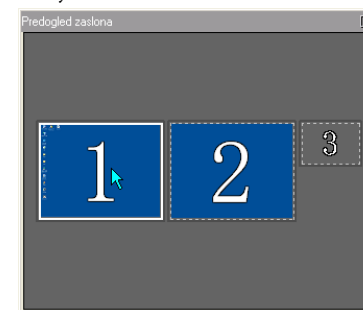
Ob vsakem kliku vir izbere med vhodoma S-video in Video. Vhodna vrata za S-video se ne vklopijo, če kabel ni povezan.



Predogled zaslona

Prikaže zaslon s predogledom več zaslonov.

Kliknite  za prikaz predogleda nastavitve, ki ste jih naredili. Če želite vsak predogled zaslona povečati na celozaslonski prikaz, kliknite nanj.



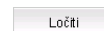
Nastavite možnosti

Delovanje prenosa med prenosom računalniške slike lahko prilagodite. [☞ str.34](#)



Način pošiljanja filmov

Ni omogočeno na tem projektorju. Prikaže se obvestilo "Povezani projektorji ne podpirajo Pošiljanja filmov.".



Ločiti

Prekine povezavo s projektorjem.



Intenzivnost signala

Prikaže se, ko je povezava vzpostavljena v Načinu hitre povezave. S povečevanjem moči signala se poveča tudi število svetlečih indikatorjev.



Preklop zaslona orodne vrstice

Prikaz orodne vrstice preklapljate, kot je opisano spodaj. Prikaz orodne vrstice ostane nespremenjen do naslednjega preklopa.

Polno



Normalno



Preprosto





Funkcije in nastavitve EasyMP Network Projection

To poglavje pojasnjuje nekatere funkcije, ki so lahko uporabne na sestankih ali predstavitev, kot na primer funkcija večzaslonskega prikaza, ki omogoča pošiljanje slik v več projektorjev iz enega računalnika.

V načinu predstavitve so slike prikazane samo med izvajanjem diaprojekcije programa PowerPoint v računalniku. Ko diaprojekcijo zaustavite, projektor prikaže črn zaslon. Ta funkcija je uporabna, kadar želite prikazati samo diaprojekcijo in nič drugega.

Razen programa PowerPoint je v načinu predstavitve mogoče uporabiti tudi program Keynote v računalnikih Mac OS.

Postopek

1 Po potrebi izberite projektor, ki ga želite upravljati. ➡ [str.15](#)

2 V orodni vrstici kliknite gumb .

Vklopi se način predstavitve.

3 Če želite prekiniti način predstavitve, znova kliknite gumb .

Način večzaslonskega prikaza omogoča projiciranje različnih slik iz več projektorjev, ki so povezani z enim računalnikom.

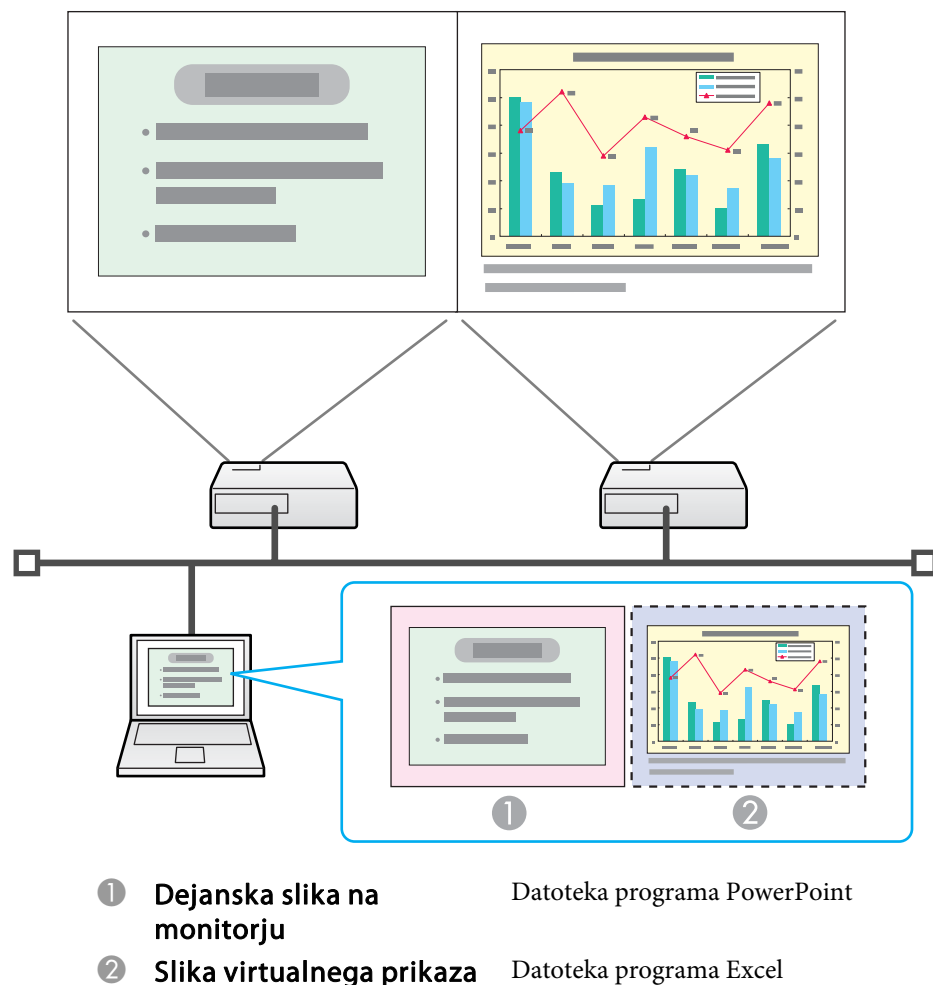
V računalniku z operacijskim sistemom Windows lahko nastavite več virtualnih prikazov in projektor lahko projicira vsako od slik. Poleg tega ta funkcija ni združljiva s sistemoma Windows Vista in Windows 7.

Če želite to funkcijo uporabljati v okolju Mac OS, mora biti na računalnik priključen zunanji monitor. Razlaga v nadaljevanju se nanaša na virtualni prikaz, razen za okolje Mac OS, kjer se nanaša na zaslone, prikazane na fizično priključenem monitorju.

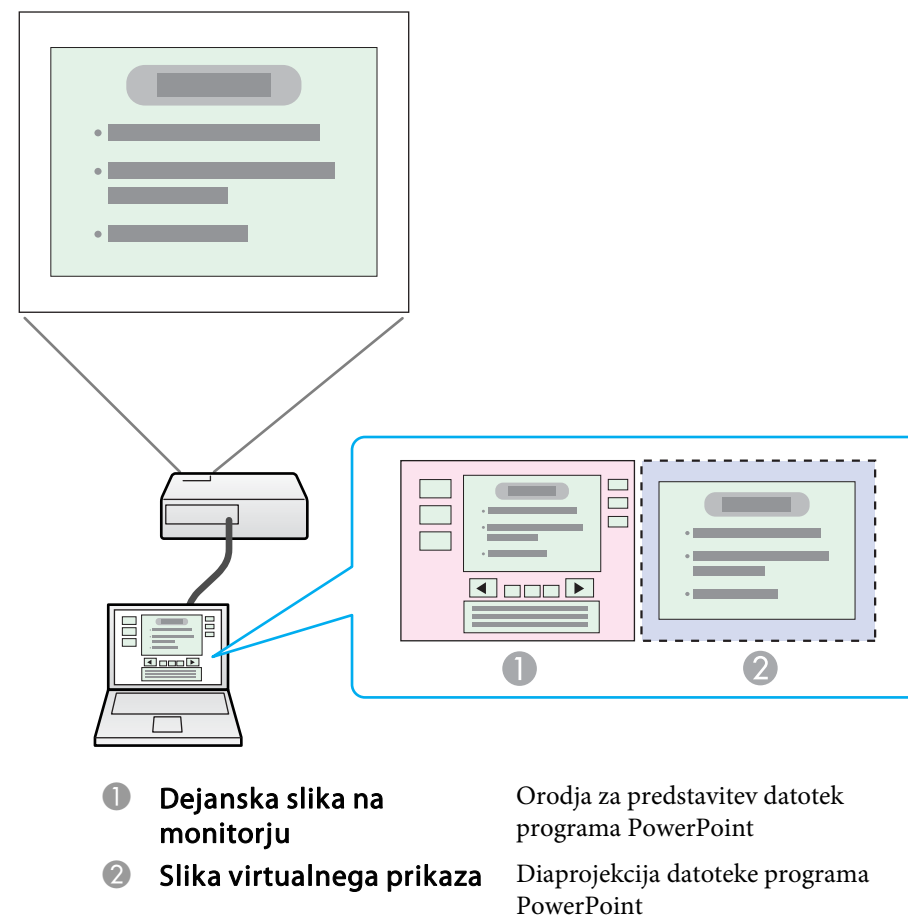
Primer Prilagajanja Virtualnega Prikaza

Z določitvijo virtualnega prikaza » lahko projicirate samo slike, ki jih želite pokazati, ali različne slike od leve proti desni.

Primer postavitve 1



Primer postavitve 2



Postopek pred uporabo funkcije večzaslonskega prikaza

1. Nastavitev virtualnega prikaza ➡ [str.22](#)

V okolju Windows po potrebi omogočite gonilnik za virtualni prikaz». V obeh okoljih, Windows in Mac OS, določite postavitev virtualnega prikaza.

2. Določitev projekcijske slike 🖨️ [str.26](#)

Odprite datoteko za projekcijo in se pomaknite na virtualni prikaz, ki ustreza dejanski postavitvi projekcije.

3. Projiciranje dodeljenih slik 🖨️ [str.27](#)

Projektorju, ki je povezan preko omrežja, določite številko virtualnega prikaza in začnite s projiciranjem.

Nastavitev virtualnega prikaza

V tem poglavju je pojasnjen virtualni prikaz na primeru postavitve 1. 🖨️ [str.21](#)

Aktiviranje gonilnika virtualnega prikaza (samo okolje Windows)

Aktivirajte gonilnik virtualnega prikaza». V nadaljevanju navedenim uporabnikom ni treba izvesti tega postopka. Preidite na postopek 🖨️ "Nastavitev virtualnega prikaza" [str.22](#).

- Uporabniki, ki so virtualni prikaz aktivirali že med nameščanjem EasyMP Network Projection.
- Za uporabnike Mac OS.

Postopek

1 V računalniku zaženite Windows, izberite "Start" – "Programi" (ali "Vsi programi") – "EPSON Projector" – "EasyMP Network Projection" – "Dodaj-odstrani EPSON Virtual Display".

Prikaže se zaslon Dodaj-odstrani EPSON Virtual Display.

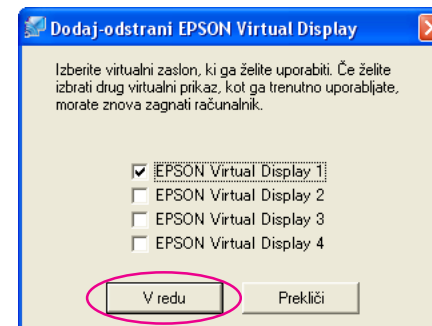
2

Izberite virtualni prikaz, ki ga želite uporabiti.

Dodate lahko največ štiri monitorje. V tem primeru je treba uporabiti en virtualni prikaz. Če nastavite več virtualnih prikazov, izberite toliko prikazov, kot jih potrebujete. Izberete lahko katerega koli od prikazov.

3

Kliknite "V redu".



Ko kliknete **V redu**, so gonilniki virtualnega prikaza omogočeni. V tej točki je povsem normalno, da prikaz utripa. Počakajte, da se zaslon Dodaj-odstrani EPSON Virtual Display zapre.

Nastavitev virtualnega prikaza

Po zagonu EasyMP Network Projection, se postopek za namestitev navideznih prikazov v sistemu Windows razlikuje od namestitve v sistemu Mac OS. Postopka sta ločeno razložena v nadaljevanju.



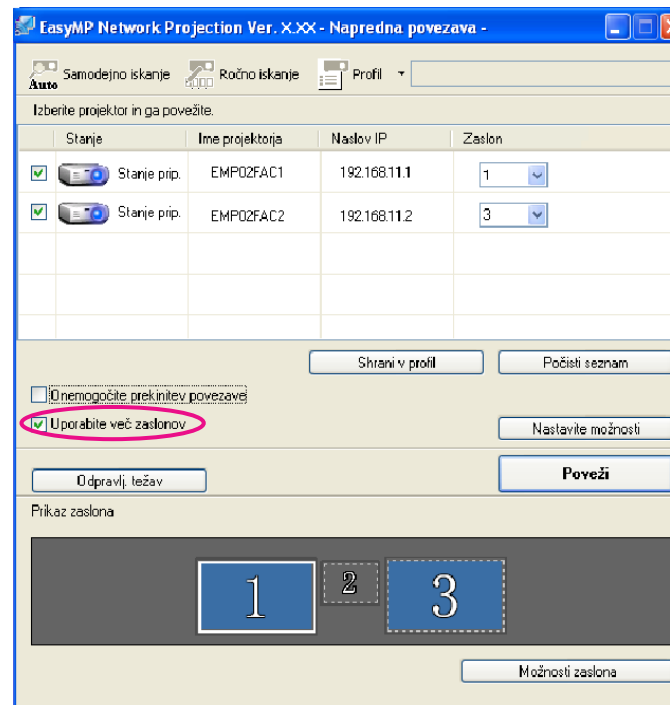
Če želite vzpostaviti povezavo prek brezžičnega LAN, pred zagonom programa EasyMP Network Projection preverite točke, navedene v nadaljevanju. Če naslednje točke niso nastavljene pravilno, uporaba prikaza več zaslonov ni mogoča.

- Identifikatorji SSID računalnika in vsakega od projektorjev morajo biti enaki.
 - Sistemi brezžičnega omrežja LAN računalnika in vsakega od projektorjev morajo biti enaki.
- Identifikator SSID in sistem brezžičnega omrežja LAN projektorja lahko spremenite v meniju Omrežje, ki je v prorektorjevem meniju Konfiguracija. ➡ [Priročnik za uporabnika "Meni Brezžični LAN"](#)

Postopek

Za okolje Windows

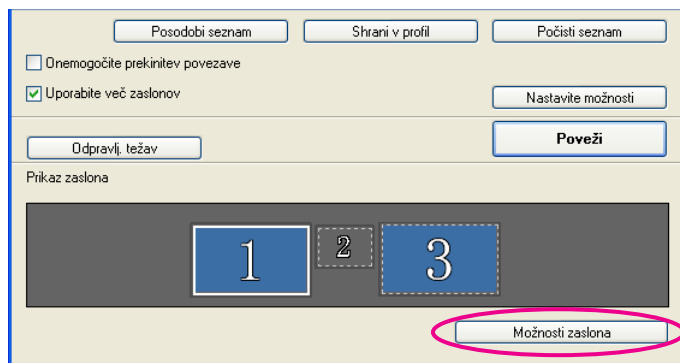
- 1 Izberite "Start" – "Programi" (ali "Vsi programi") – "EPSON Projector" – "EasyMP Network Projection" – "EasyMP Network Projection V2.XX", da zaženete program EasyMP Network Projection.
- 2 Potrdite potrditveno polje "Uporabite več zaslonov".



Na dno zaslona se dodata možnosti Prikaz zaslona in Možnosti zaslona.

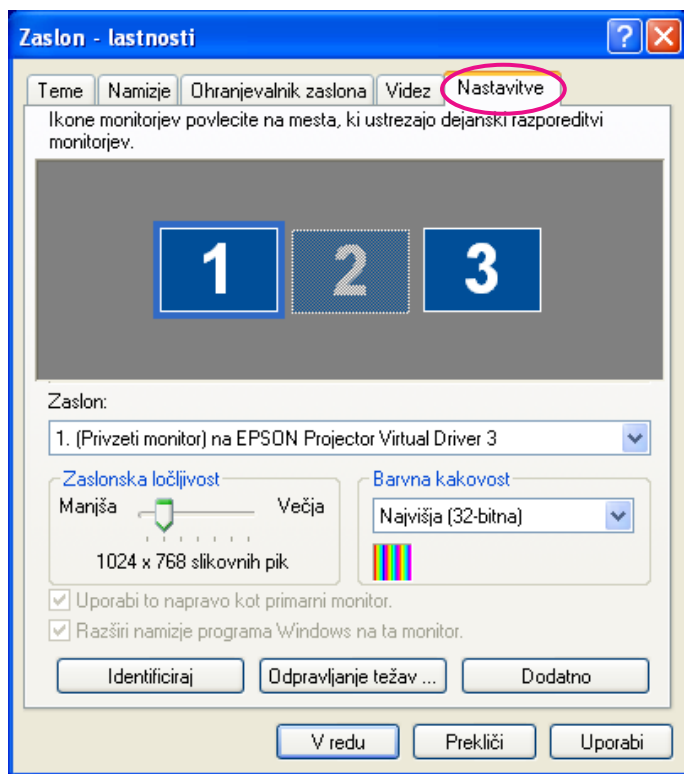


Kliknite "Možnosti zaslona".



Prikaže se okno Možnosti zaslona.

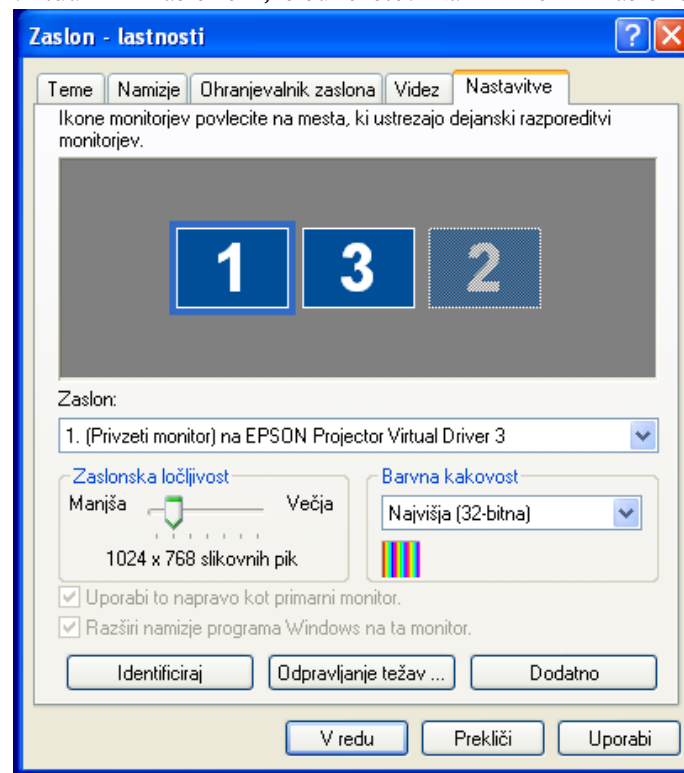
4 Kliknite jeziček "Nastavitve".



5

Povlecite ikono prikazanega monitorja in jo spustite, kjer želite.

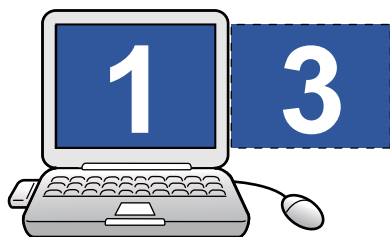
Tukaj je dejanski monitor (1) na levi, virtualni (3) pa na desni. Če ima računalnik priključenih več zaslonov, bodo številke, dodeljene virtualnim zaslonom, sledile številkam fizičnih zaslonov.





- Če je zunanji monitor na računalnik priključen kot sekundarni monitor, slike tega zaslon ni mogoče projicirati.
- Številka sekundarnega monitorja ni nujno "2", kar je odvisno od strojne opreme. Ko se na zaslonu prikaže ikona monitorja, kliknite nanjo in se prepričajte, da vrsta monitorja, ki je prikazana pod "Prikaz" ni "sekundarna".
- Navodila za nastavev ločljivosti zaslona preberite tukaj: [str.38](#)

Ko je ikona monitorja urejena, je virtualni prikaz priključen, kot kaže naslednja slika.

**6**

Kliknite gumb "V redu", da s tem zaprete zaslon Možnosti zaslona.

Postavitev virtualnega prikaza je končana.

Nato razporedite slike, ki jih želite projicirati. [str.26](#)

Za Mac OS

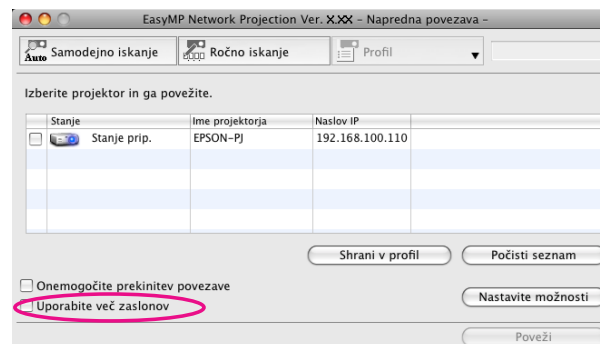
1

Zaženite EasyMP Network Projection. Dvokliknite mapo Applications na trdem disku, na katerem je nameščen program EasyMP Network Projection, nato dvokliknite ikono programa EasyMP Network Projection.

V tem primeru izberemo in zaženemo Način napredne povezave.

2

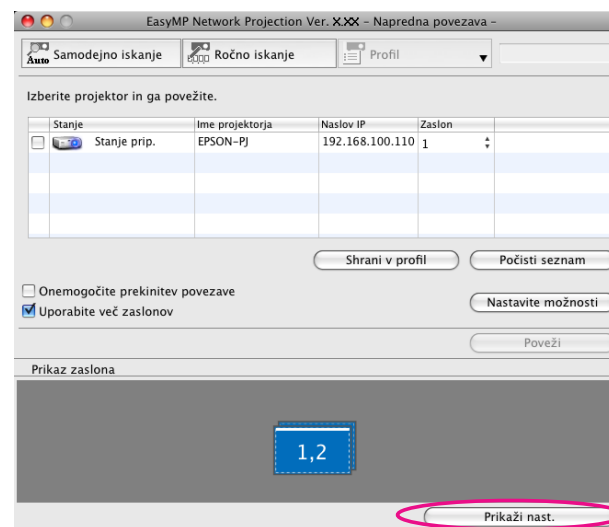
Potrdite potrditveno polje "Uporabite več zaslonov".



Na dnu zaslona se dodatno prikažeta možnosti Prikaz zaslona in Prikaži nast..

3

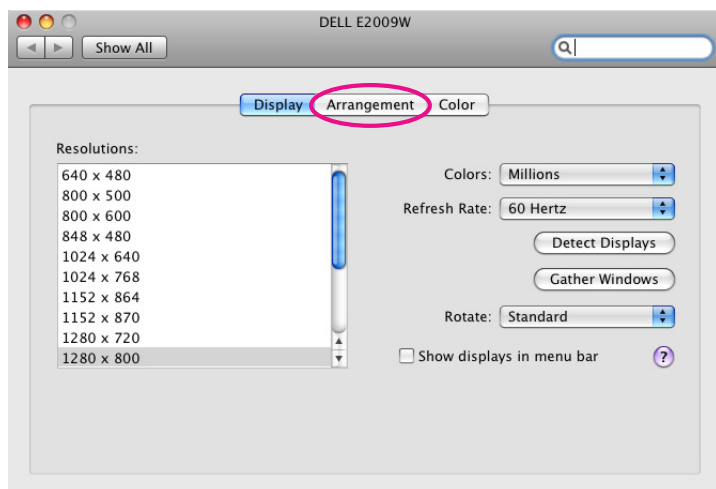
Kliknite "Prikaži nast..".



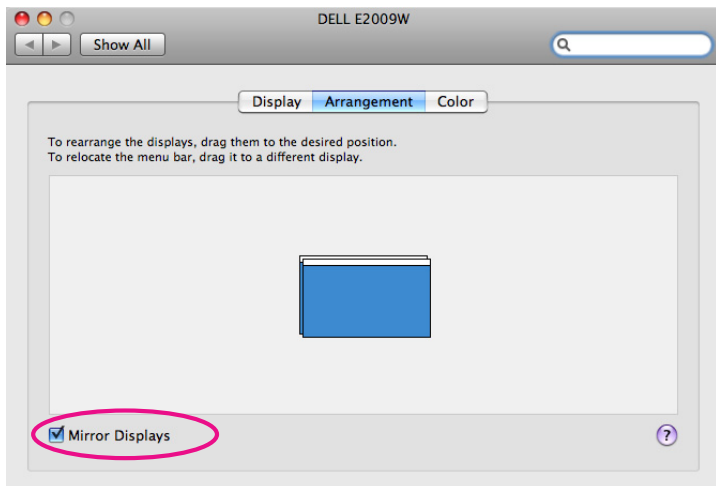
Prikaže se zaslon za nastavev prikaza.

4

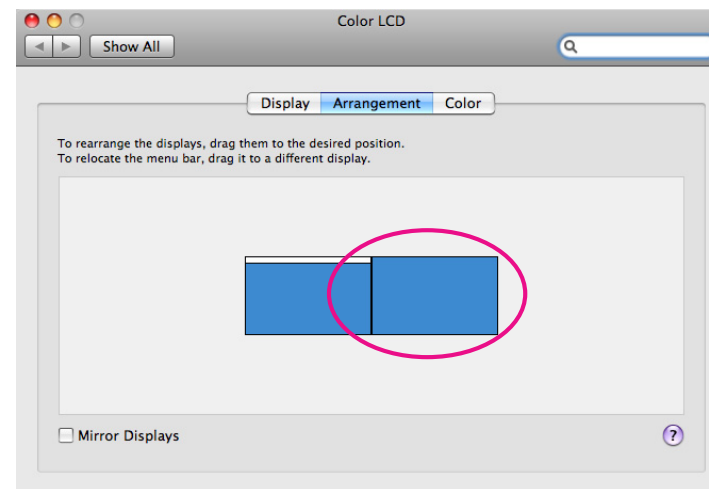
Kliknite "Arrangement".



5 Počistite polje "Mirror Displays".



6 Povlecite ikono prikazanega monitorja in jo spustite, kjer želite.



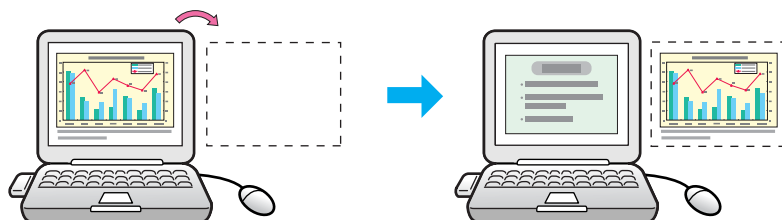
7 Zaprite zaslon za nastavev prikaza.
Postavitev prikaza je končana.

Dodelitev slike, ki jo želite projicirati

V tem poglavju je pojasnjen virtualni prikaz na primeru postavitve 1.
☞ [str.21](#)

Postopek

- 1 Odprite datoteko za projekcijo.
Odprite datoteke programov PowerPoint in Excel.
- 2 Okno povlecite v želeni virtualni prikaz in določite, kam naj se slika projicira.
Okno programa Excel prestavite na desno, da izgine z zaslona. Na dejanskem monitorju se pokaže okno programa PowerPoint, medtem ko se okno programa Excel prikaže na virtualnem zaslonu na desni.



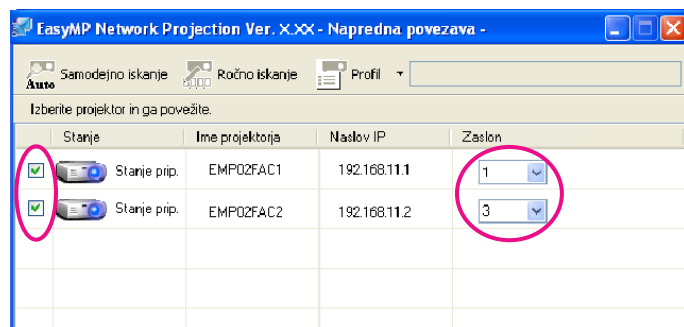
Projiciranje dodeljenih slik

V tem poglavju je pojasnjen virtualni prikaz na primeru postavitve 1.

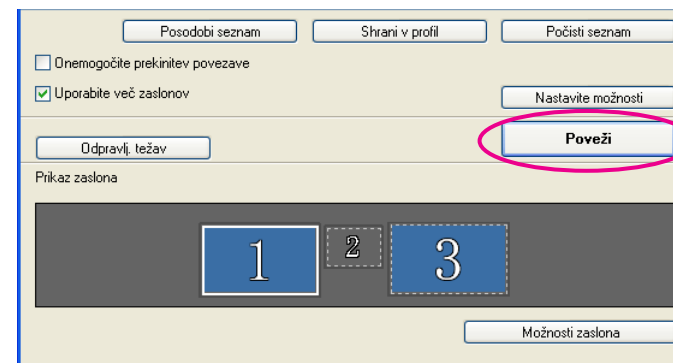
☞ [str.21](#)

Postopek

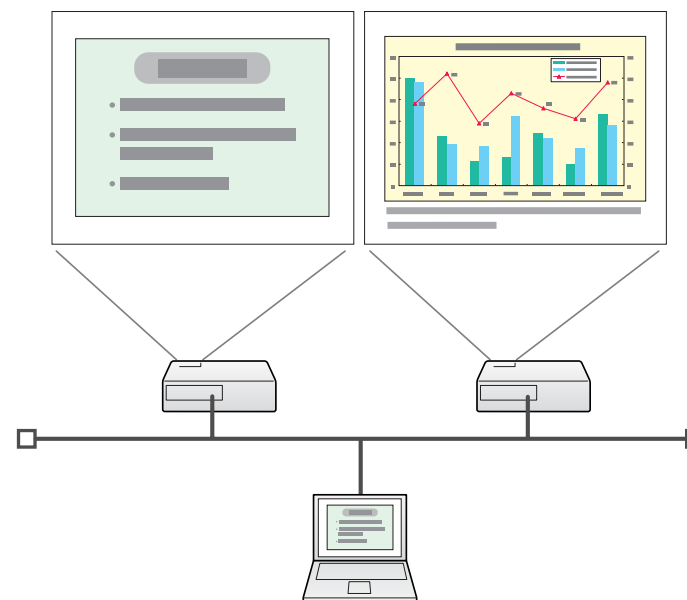
- 1 Izberite številko **virtualnega prikaza** za "Zaslon" in določite, katero sliko boste projicirali s katerega projektorja.



- 2 Kliknite "Poveži".



Projicira se slika, dodeljena posameznemu projektorju.



V okolju Windows na računalniku ni mogoče videti slike, ki se pošilja virtualnemu prikazu. Sliko virtualnega prikaza lahko prilagajate le med ogledovanjem projicirane slike.


Če želite na virtualnem prikazu izvesti operacije z miško, miškin kazalec premaknite v smeri virtualnega prikaza tako, da se kazalec prikaže na virtualnem prikazu.



Če želite večzaslonski prikaz prekiniti, v orodni vrstici kliknite "Ločiti".



Za okolje Windows: če je gonilnik virtualnega prikaza aktiviran in lahko kazalec miške premaknete izven omejitev zaslona, se lahko zgodi, da ne boste vedeli, kjer se ta nahaja. Če ne uporabljate navideznega prikaza, odkljukajte potrditveno polje navideznega prikaza na zaslonu Dodaj-odstrani EPSON Virtual Display, da s tem vrnete kazalec miške znotraj prikazanega območja. Če želite kasneje znova uporabiti večzaslonski prikaz, potrdite ustrezno potrditveno polje v oknu Dodaj-odstrani EPSON Virtual Display.

Če želite počistiti potrditveno polje, preberite naslednje:  [str.22](#)

V tem poglavju je pojasnjeno, kako računalnik povezati s projektorjem v drugem podomrežju prek dostopne točke žičnega ali brezžičnega lokalnega omrežja znotraj obstoječega omrežnega sistema.

Po privzetih nastavitvah ta program išče samo projektorje v istem podomrežju kot je računalnik. Zato tudi če izvedete iskanje projektorjev v omrežju, projektorja v drugem podomrežju ne boste našli.

Projektor v drugem podomrežju pa lahko prepoznate in se nanj povežete, če sledite spodnjim navodilom:

- Določite naslov IP ali ime projektorja in začnite iskanje.
Naslov IP lahko neposredno vpišete. Če je ime projektorja, s katerim želite vzpostaviti povezavo, vpisano v DNS strežniku, lahko iskanje izvedete preprosto tako, da vpišete ime projektorja. ➡ [str.29](#)

- Iskanje na osnovi profila

Ko ste izvedli iskanje projektorja v drugem podomrežju tako, da ste podali naslov IP ali ime projektorja, lahko iskanje shranite kot profil in mu dodelite ime, ki si ga boste brez težav zapomnili, ter nato ta profil uporabite naslednjič, ko boste želeli poiskati projektor v drugem podomrežju. ➡ [str.30](#)



- Če je iskanje projektorja neuspešno, so najbolj verjetni vzroki naslednji. Ravnajte ustrezno glede na vzrok neuspelega iskanja. Za okolji Windows in Macintosh:
Če ni signala brezžičnega lokalnega omrežja ali če je signal prešibek, preverite ali kaj moti signal.
Če je v projektor nameščena opsijska enota za brezžično lokalno omrežje in je v brezžično omrežje LAN povezan računalnik Mac OS:
Preverite, ali ima nastavev AirPort dodeljeno vrednost Vključeno. Preverite tudi, ali je bila izbrana primerna dostopna točka.
• Če uporabljate ročno iskanje v načinu hitre povezave, lahko podate identifikator SSID. Če je projektorjev veliko, lahko z uporabo identifikatorja SSID zožite obseg iskanja.

Določite naslov IP oz. ime Projektorja in sprožite Iskanje (Samo v Način Napredne Povezave)

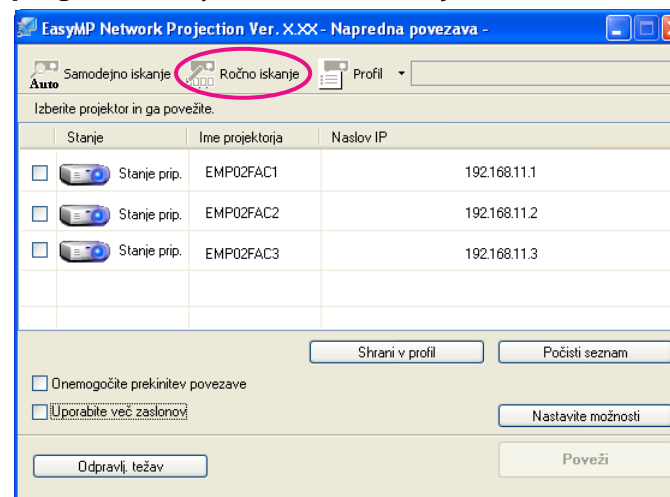
Če ni drugače navedeno, so v naslednjih razlagah uporabljeni posnetki zaslonov iz operacijskega sistema Windows.

Podobni zasloni se prav tako prikažejo za Mac OS.

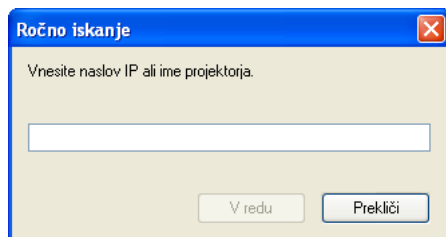
Postopek



Kliknite "Ročno iskanje" na zaslonu za izbiro projektorja v programu EasyMP Network Projection.



Vnesite naslov IP ali ime projektorja, na katerega se želite povezati, in kliknite "V redu".



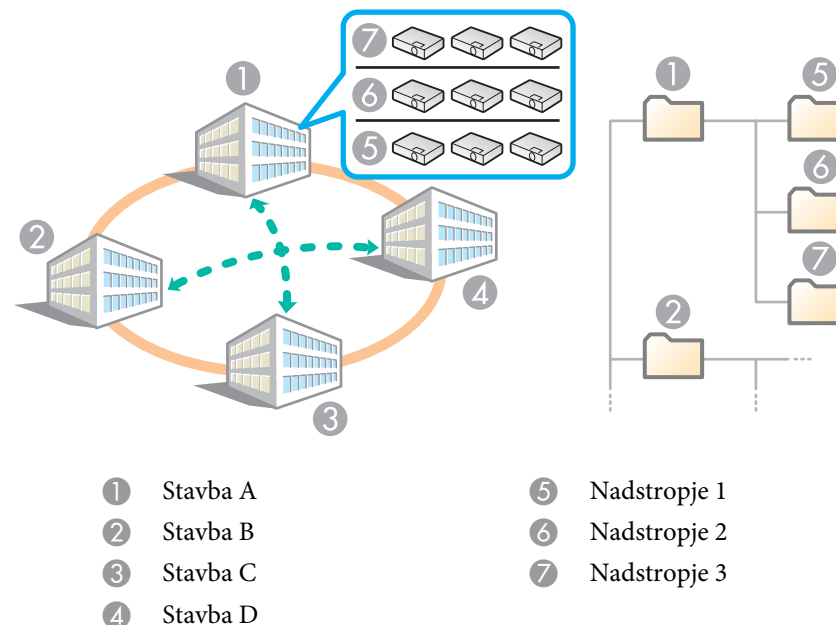
Rezultati iskanja so prikazani na zaslonu za izbiro projektorja v programu EasyMP Network Projection.

Če je ciljni projektor najden, ga izberite in kliknite **Poveži**, da vzpostavite povezavo.

Če boste vedno uporabljali ta projektor, iskanje shranite kot profil, da vam njegovih podatkov ne bo treba vpisovati vsakič, ko ga boste hoteli poiskati. ➡ [str.30](#)

Iskanje na osnovi profila

Iskanje pogosto uporabljanega projektorja lahko shranite kot profil. "Profil" je datoteka, ki vsebuje vse informacije določenega projektorja, kot npr. ime projektorja, njegov naslov IP in SSID. Če navedete te podatke ob naslednjem iskanju, vam pri iskanju ne bo potrebno vpisovati naslova IP ali imena projektorja. Če na primer ustvarite skupino profilov za vsak prostor s projektorjem in profile razporedite v mape, lahko ciljni projektor hitro najdete.



- 1 Stavba A
- 2 Stavba B
- 3 Stavba C
- 4 Stavba D

- 5 Nadstropje 1
- 6 Nadstropje 2
- 7 Nadstropje 3

V tem poglavju je pojasnjeno, kako izdelati in urediti profil.

Izdelava profila

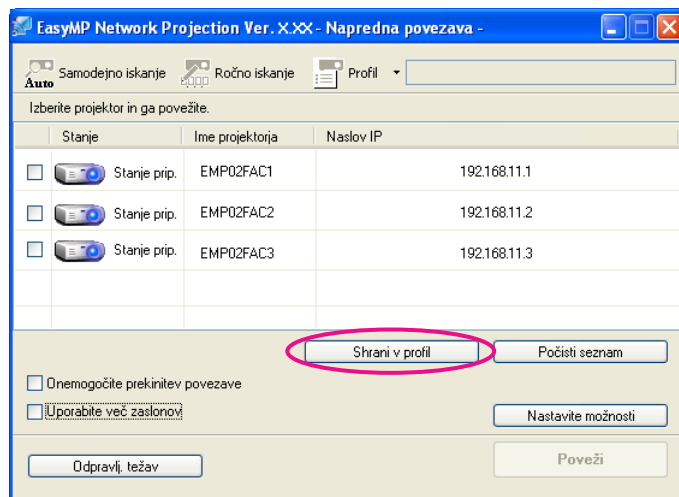
Profil izdelate tako, da shranite rezultate iskanja.

Če potrebujete več informacij o tem, kako urediti že shranjeni profil, preberite naslednje poglavje: ➡ [str.32](#)

Postopek



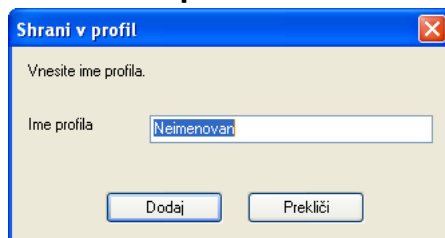
Ko se projektor prikaže na zaslonu za izbiro projektorja v programu EasyMP Network Projection, kliknite "Shrani v profil".



Pokaže se zaslon Shrani v profil.

2

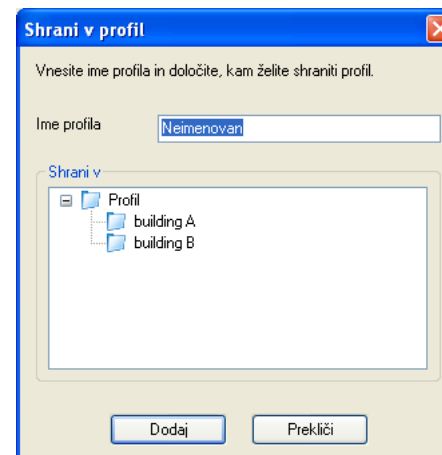
Vnesite ime profila in kliknite "Dodaj".



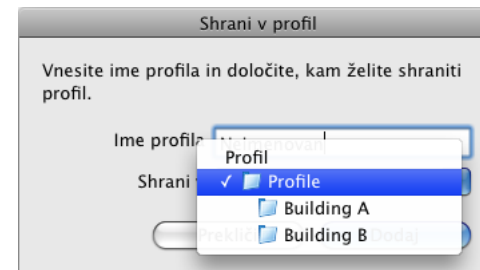
Informacije o projektorju se zapišejo v profil.

Če profil že obstaja, vas sistem povpraša, ali želite obstoječi profil prepisati. Če želite profil shraniti pod drugim imenom, izberite **Shrani kot**. Če ste za profil ustvarili mapo, se prikažejo spodnji zasloni. Ko vnesete ime profila in izberete mesto **Shrani v**, kliknite **Dodaj**.

Za okolje Windows



Za Mac OS



Če potrebujete več informacij o tem, kako ustvariti mapo za profil, preberite naslednje poglavje: [str.32](#)

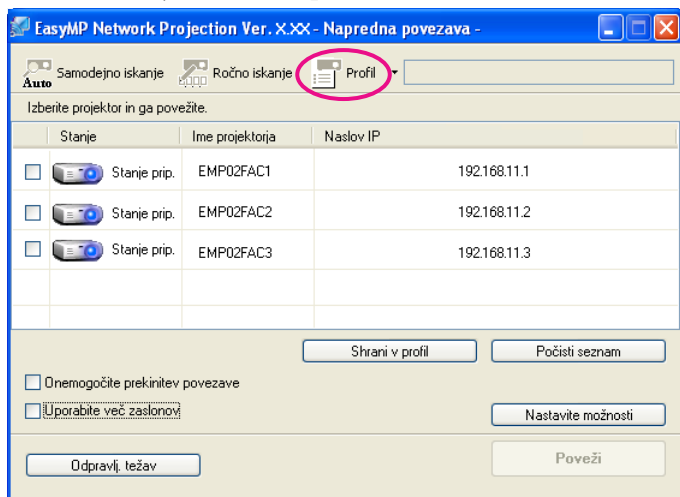
Iskanje z izbiro profila

Iskanje lahko poteka tudi na podlagi že izdelanega profila.

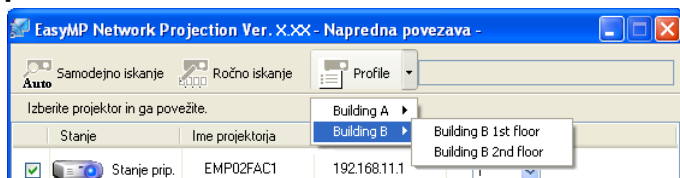
Postopek

- 1 **Kliknite "Profil" na zaslonu za izbiro projektorja v programu EasyMP Network Projection.**

Če ni na voljo nobenih profilov, možnosti **Profil** ni mogoče izbrati.



- 2 **Iz prikazanega menija izberite projektor, na katerega se želite povezati.**



Rezultati iskanja so prikazani na zaslonu za izbiro projektorja v programu EasyMP Network Projection.

Če je ciljni projektor najden, ga izberite in kliknite **Poveži**, da vzpostavite povezavo.

Urejanje profila

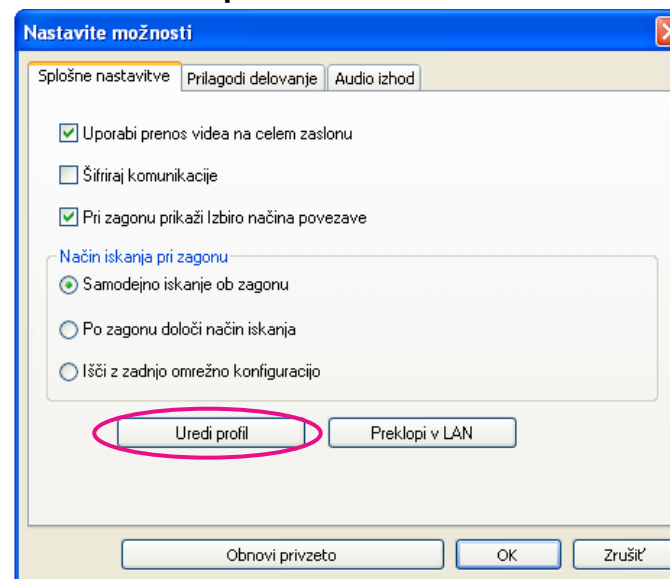
Ime in hierarhično strukturo profila lahko spremenite.

Postopek

- 1 **Na glavnem zaslonu programa EasyMP Network Projection kliknite "Nastavite možnosti".**

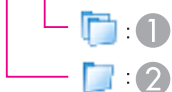
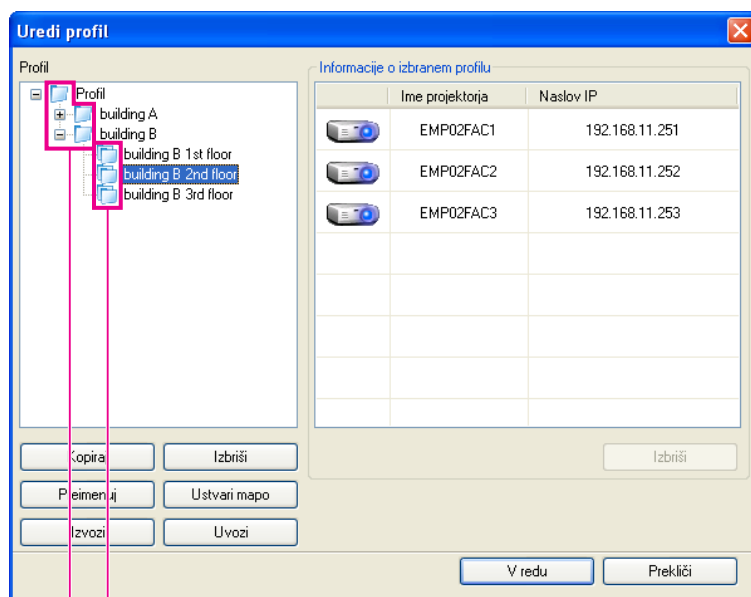
Prikaže se zaslon Nastavite možnosti.

- 2 **Kliknite "Uredi profil".**



Prikaže se zaslon Uredi profil.

- 3 **Uredite vsebino, zapisano v profilu.**



1 :označuje mapo.

2 :označuje profil.

Profil	
Element menija	Funkcija
Profil	Shranjeni profil si lahko ogledate. Profile lahko za boljši pregled razvrstite v mape. Vrstni red profilov ali map spremenite tako, da jih povlečete in spustite.
Kopiraj	Izdelate lahko kopijo profila. Kopija profila se shrani v isto mapo kot original, z istim imenom.
Izbriši	Profil in mapo lahko izbrišete.

Profil	
Element menija	Funkcija
Preimenuj	Prikaže pogovorno okno Preimenuj, ki omogoča preimenovanje mape ali profila. V pogovorno okno Preimenuj lahko vpišete največ 32 znakov.
Ustvari mapo	Ustvarite lahko novo mapo.
Izvozi	Izvozi ustvarjen profil, kar omogoča uvoz in uporabo tega profila.
Uvozi	Uporabite, ko želite prebrati in uporabiti izvoženi profil.

Informacije o izbranem profilu	
Element menija	Funkcija
Ime projektorja, Naslov IP	Ogledate si lahko informacije o projektorju, ki so zapisane v profilu.
Izbriši	Izbrišete lahko informacije o izbranem projektorju. Ko izbrišete vse informacije o projektorju, se izbriše tudi profil.



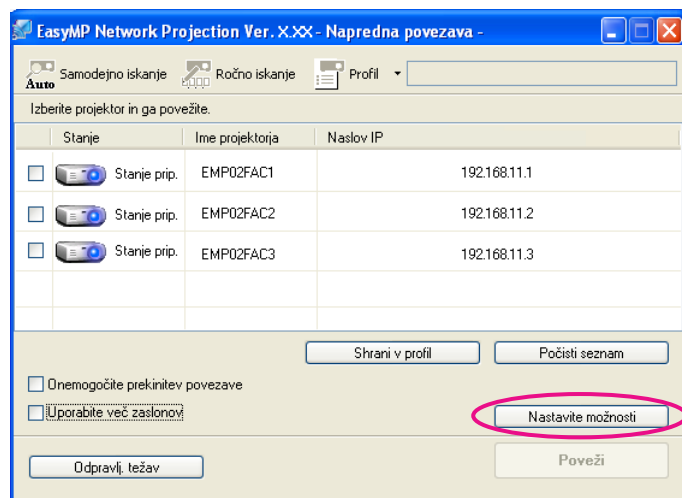
Kliknite "V redu".

Spremembe se shranijo in zaslon Uredi profil se zapre.

Ko zaženete program EasyMP Network Projection, lahko določite nastavitve, na primer metodo obdelave. Na glavnem zaslonu programa EasyMP Network Projection priključite okno Nastavite možnosti.

Postopek

- 1 Na glavnem zaslonu programa EasyMP Network Projection kliknite "Nastavite možnosti".



Prikaže se zaslon Nastavite možnosti.

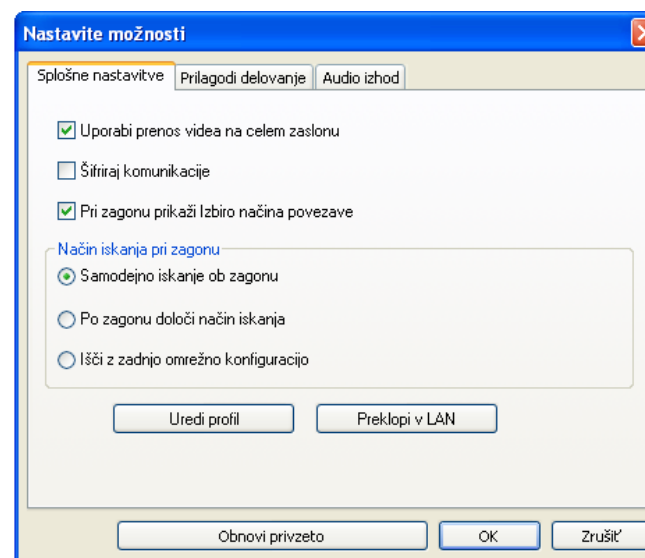
- 2 Nastavite vsakega od elementov.

V naslednjem koraku potrdite podrobnosti nastavljenih elementov. Ko določite vse nastavitve, kliknite **V redu**, da zaprete zaslon Nastavite možnosti.

Nastavitev posameznih postavk

Posamezne postavke določite na jezičkih Splošne nastavitve in Prilagodi delovanje.

Jeziček Splošne Nastavitve




Uporabi prenos videa na celém zaslonu

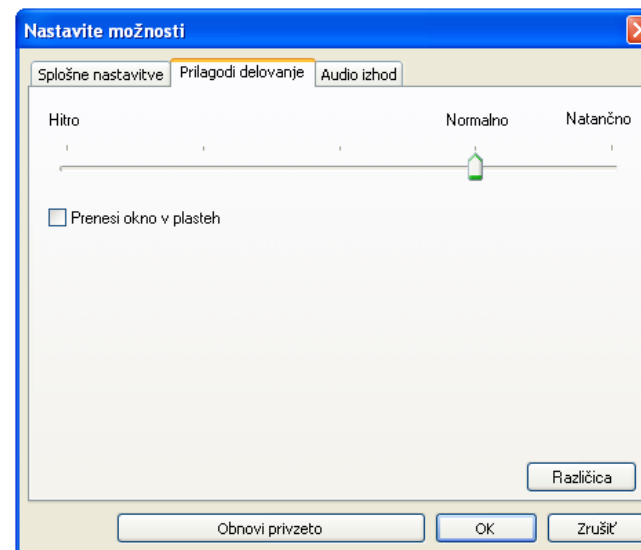
Nastavitev je onemogočena, ker projektor ne podpira funkcije za pošiljanje filma.

Šifriraj komunikacije

To možnost izberite, če želite podatke šifrirati in poslati. Tudi če podatke kdo prestreže, jih ne more dešifrirati. Če uporabljate način hitre povezave, vedno potrdite to potrditveno polje.


Pri zagonu prikaži Izbiro načina povezave	Nastavite, ali želite, da se ob zagonu programa EasyMP Network Projection prikaže zaslon Način hitre povezave/ Način napredne povezave. Če se odločite za običajen zagon, to potrditveno polje počistite.
Način iskanja pri zagonu	Izbirajte med naslednjimi metodami iskanja projektorja, ko se zažene EasyMP Network Projection. Samodejno iskanje ob zagonu Po zagonu določi način iskanja Išči z zadnjo omrežno konfiguracijo
Uredi profil	Prikaže se pogovorno okno Uredi profil.  str.32
Preklopi v LAN	Samo Windows Prikaže se pogovorno okno Preklopi omrežno kartico. To funkcijo uporabite, če računalnik uporablja več omrežnih kartic in morate pri iskanju med njimi preklapljati. Po privzetih nastavitvah se za iskanje uporabijo vse omrežne kartice. Če za povezovanje vedno uporabljate žično omrežje LAN, izberite kartico za žično omrežje LAN.
Obnovi privzeto	Vse vrednosti na jezičku Splošne nastavitve lahko povrnete na privzete nastavitve, razen vrednosti Uredi profil in Preklopi v LAN.

Jeziček Prilagodi Delovanje



Drsnik za prilagoditev delovanja	Za delovanje projektorja lahko uporabite nastavitve Hitro , Normalno ali Natančno . Nastavitev Hitro uporabite, kadar se projekcija filmov prekinja.
Prenesi okno v plasteh	Samo za okolje Windows (brez Windows Vista in Windows 7) Nastavite, ali želite prenesti okno v plasteh. Okno v plasteh je v uporabi, kadar projektor ne projicira vsebine, na primer sporočil, prikazanih na računalniku. To potrditveno polje potrdite, če želite projicirati vsebino, ki uporablja okna v plasteh, na primer sporočila. Če ne želite utripanja kazalca miške na zaslonu, to potrditveno polje počistite.
Obnovi privzeto	Vse vrednosti na jezičku Prilagodi delovanje lahko povrnete na privzete nastavitve.



Če v orodni vrstici kliknete , je prikazan le jeziček Prilagodi delovanje.

Jeziček Audio izhod


Ta projektor ne podpira prenosa zvoka, zato so nastavitve na jezičku Audio izhod onemogočene.




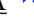


Dodatek

Ko projicirate slike iz računalnika, medtem ko deluje program EasyMP Network Projection, veljajo naslednje omejitve. Potrdite te točke.

Podprte Ločljivosti

Projicirate lahko računalniške zaslone s spodaj navedenimi ločljivostmi. Projektorja ne morete priklopiti na računalnik z ločljivostjo, večjo od UXGA .

- VGA  (640 x 480)
- SVGA  (800 x 600)*
- XGA  (1024 x 768)*
- SXGA  (1280 x 960)
- SXGA (1280 x 1024)*
- SXGA+ (1400 x 1050)*
- WXGA (1280 x 768)
- WXGA (1280 x 800)
- WXGA+ (1440 x 900)
- UXGA (1600 x 1200)

* Podprte ločljivosti med uporabo funkcije prikaza več zaslonov.

Če uporabljate računalnik s posebno velikostjo zaslona, kjer razmerje med višino in širino ni podano, z zgornjega seznama izmed desetih navedenih ločljivosti izberite tisto, ki najbolj ustreza širini zaslona.

V tem primeru se v širokem zaslonu projicirajo vodoravni robovi, v ozkem zaslonu pa so navpični robovi črni.

Barva Prikaza

Število barv na računalniškem zaslonu, ki jih je mogoče projicirati.

Windows	Mac OS
16-bitna barva	Približno 32.000 barv (16-bit)
32-bitna barva	Približno 16,7 milijonov barv (32-bit)

Zagotovilo za delovanje za prikaz več zaslonov je 16-bitna in 32-bitna barva.

Število povezav

Istovrstno lahko na en računalnik povežete do štiri projektorje in iz njih izvajate projekcijo.

Na en projektor ni mogoče hkrati povezati več računalnikov.

Ostali

- Če je hitrost prenosa brezžičnega omrežja LAN nizka, se omrežna povezava lahko nepričakovano prekine.
- Zvok ni prenesen.
- Ko predvajate filme, le-ti niso predvajani tako gladko, kot če so prikazani na računalniku.
- Programi, ki uporabljajo del funkcij DirectX, morda ne bodo pravilno prikazani. (velja samo za operacijski sistem Windows)
- Celozaslonskih ukaznih oken MS-DOS ni mogoče projicirati. (velja samo za operacijski sistem Windows)
- Včasih se zgodi, da se slika na računalniškem zaslonu in slika, ki jo projicira projektor, ne ujemata popolnoma.

Pri uporabi okolja Windows Vista ali Windows 7

Če uporabljate program EasyMP Network Projection na računalniku z operacijskim sistemom Windows Vista ali Windows 7, veljajo spodaj navedene opombe.

Omejitve pri projiciranju iz fotogalerije

Če hkrati s programom EasyMP Network Projection uporabljate fotogalerijo, bodite pozorni na naslednji dve omejitvi.

- Če projicirate iz fotogalerije, se diaproyekcija predvaja v enostavnem načinu.

Ker orodna vrstica ni prikazana, med predvajanjem teme (učinkov) ni mogoče izvajati sprememb, ne glede na rating indeks izkušnje uporabe sistema Windows.

Ko preklopite v enostavni način, med delovanjem fotogalerije ni mogoče spreminjati načinov, tudi če končate program EasyMP Network Projection. Znova zaženite fotogalerijo.

- Filmov ni mogoče predvajati.

Omejitve v Windows Aero

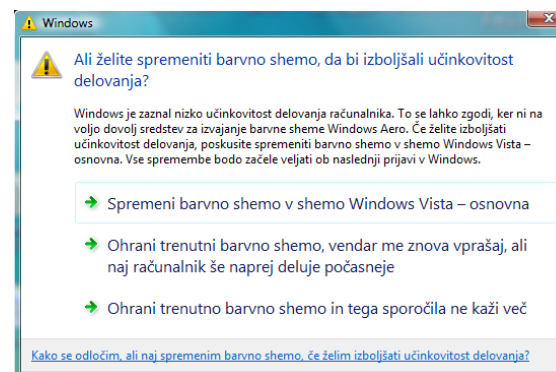
Če uporabljate obliko oken Windows Aero, bodite pozorni na naslednji dve omejitvi.

- Okno v plasteh se projicira ne glede na nastavitev Prenesi okno v plasteh v oknu Nastavite možnosti v programu EasyMP Network Projection.

Če je na primer možnost Prenesi okno v plasteh onemogočena za orodno vrstico programa EasyMP Network Projection, ne bo projicirana, tudi če je prikazana na zaslonu računalnika, sama orodna vrstica pa bo projicirana.

- Nekaj minut po tem, ko s programom EasyMP Network Projection povežete računalnik na projektor prek omrežja, se prikaže naslednje sporočilo.

Priporočljivo je, da izberete **"Ohrani trenutno barvno shemo in tega sporočila ne kaži več"**. Ta izbira je omogočena do naslednjega vnovičnega zagona računalnika.



Omejitve pri projiciranju iz Windows Media Center

V Windows Media Center ne morete projicirati slike čez celoten zaslon. Za projiciranje slike preklopite na okenski način.

* Podobno, slike ni možno projicirati s funkcijo Quick Wireless Connection ali USB Display.

Če se pojavi katera od spodnjih težav, si oglejte strani, navedene ob težavi.

Težave v zvezi s omrežnimi funkcijami

"Ne morem se povezati s projektorjem." 🖱️ str.41

"Pri vzpostavitvi povezave s pomočjo programa EasyMP Network Projection projicirana slika ostane nespremenjena in povezava z drugega računalnika ni mogoča." 🖱️ str.41

"Projektorja se ne da najti, ko je zagnana EasyMP Network Projection." 🖱️ str.41

"Povezava v načinu napredne povezave ali v žično lokalno omrežje ni mogoča" 🖱️ str.42

"Pri uporabi prikaza več zaslonov ni mogoče prikazati diaproyekcije na zelenem zaslonu." 🖱️ str.43

"Pri uporabi prikaza več zaslonov niso več prikazani programi z računalniškega zaslona." 🖱️ str.43

"Na računalniškem zaslonu ni prikazanega kazalca miške." 🖱️ str.43

"Ko se povezujete z EasyMP Network Projection se slika ne pokaže ali pa se pokaže počasi." 🖱️ str.43

"Ko v programu EasyMP Network Projection vzpostavite povezavo, diaproyekcije programa PowerPoint ni mogoče zagnati." 🖱️ str.44

"Če ste povezavo vzpostavili v programu EasyMP Network Projection, se zaslon ne bo osvežil, ko uporabljate aplikacijo iz paketa Office." 🖱️ str.44

"Sporočilo o napaki, ko zaženete EasyMP Network Projection" 🖱️ str.44

"Nastavitve omrežja po prekinitvi povezave z računalnikom v programu EasyMP Network Projection niso obnovljene." 🖱️ str.46

Težave v zvezi z omrežnimi funkcijami

Ne morem se povezati s projektorjem.

Preverite sporočilo na zaslonu in nato izvedite naslednje protiukrepe.




Sporočila o napakah	Rešitev
Uporabljen različica programa ni podprta. V računalnik namestite zadnjo različico programa.	Namestite najnovejšo različico EasyMP Network Projection s CD-ROM-a EPSON Projector Software for Meeting & Monitoring, ki je bil priložen projektorju.

Pri vzpostavitvi povezave s pomočjo programa EasyMP Network Projection projicirana slika ostane nespremenjena in povezava z drugega računalnika ni mogoča.




Preverite	Rešitev
Ali je predavatelj sejno sobo zapustil, ne da bi prekinil omrežno povezavo?	Pri uporabi programa EasyMP Network Projection se povezava z računalnikom, ki je bila prej vzpostavljena, lahko prekine, ko se drug računalnik poskuša povezati s projektorjem. Povezava se vzpostavi z računalnikom, ki se poskuša povezati. Če torej projektor nima nastavljenih šifre projektorja ali če šifro projektorja poznate, lahko trenutno povezavo prekinete in se po želji povežete s projektorjem. Če je šifra projektorja nastavljena in šifre projektorja ne poznate, projektor ponovno zaženite in znova vzpostavite povezavo.



Projektorja se ne da najti, ko je zagnana EasyMP Network Projection.

Preverite	Rešitev
Ali je Enota za brezžično lokalno omrežje povezana? Za brezžični LAN	Preverite, ali je opsjska Enota za brezžično lokalno omrežje varno povezana.
Ali projektor pravilno prikazuje zaslon za konfiguracijo omrežja, dostopen v meniju Konfiguracija?	Če projektor prikazuje zaslon za konfiguracijo omrežja, je omrežna povezava za program EasyMP Network Projection prekinjena. Zaprite omrežne nastavitve na projektorju in se vrnite na zaslon stanja pripravljenosti LAN.
Ali sta kartica LAN računalnika in vgrajena funkcija LAN na voljo?	Preverite veljavnost lokalnega omrežja, tako da ga preverite v upravitelju naprav v Nadzorna plošča – Sistem – Strojna oprema in drugod.


Preverite	Rešitev
Ali je identifikator SSID enak tistemu za dostopno točko? Način hitre povezave	Nastavite SSID, ki se razlikuje od tistega za dostopno točko.  Priročnik za uporabnika "Meni Omrežje"
Ali je funkcija DHCP za žično omrežje LAN v stanju Vključeno? Način hitre povezave	Nastavitev DHCP za Žično lokal. omrežje v meniju Konfiguracija preklpite v stanje Izključeno .  Priročnik za uporabnika "Meni Omrežje"
Ali je bila uporabljena omrežna kartica pravilno izbrana z EasyMP Network Projection?	Če ima računalnik več okolij LAN, se ne more povezati, dokler pravilno ne izberete omrežne kartice. Če uporabljate računalnik z operacijskim sistemom Windows, zaženite program EasyMP Network Projection in izberite omrežni vmesnik, ki ga uporabljate, v meniju Nastavite možnosti – Preklopi v LAN .  str.34
Ali je pri brezžični povezavi LAN nastavev brezžičnega omrežja LAN omogočena, ko je računalnik v načinu varčevanja z energijo?	Omogočite brezžični LAN.
Ali obstajajo kakšne ovire med dostopno točko in računalnikom oz. projektorjem? Za brezžični LAN	Elektromagnetni valovi včasih preprečijo pravilno prepoznavanje projektorja. Poiščite morebitne ovire med dostopno točko in računalnikom oz. projektorjem in spremenite njihov položaj, da izboljšate situacijo glede elektromagnetnih valov.
Ali je elektromagnetni val brezžičnega LAN-a računalnika nastavljen na nizko vrednost?	Moč elektromagnetnega vala nastavite na maksimum.
Ali je brezžični LAN skladen s specifikacijami 802.11g, 802.11b ali 802.11a?	Skladen je samo s standardi 802.11g, 802.11b in 802.11a in ne z drugimi, kot je 802.11.
Ali je požarni zid izključen oz. ali je požarni zid registriran kot izjema?	Če ne želite izklopiti požarnega zidu ali ga registrirati kot izjemo, spremenite potrebne nastavitve, da odprete vrata. Vrata, ki jih uporablja EasyMP Network Projection, so "3620", "3621" in "3629".
Ali je omrežni kabel pravilno povezan? Za žično lokal. omrežje	Preverite, ali je omrežni kabel pravilno povezan. Če ni povezan ali ni pravilno povezan, ga znova priključite.

Povezava v načinu napredne povezave ali v žično lokalno omrežje ni mogoča


Preverite	Rešitev
Ali se nastavev SSID razlikuje?	Računalnik, dostopno točko in projektor nastavite na enak SSID.  Priročnik za uporabnika "Meni Omrežje"
Ali je nastavljen enak ključ WEP?	Ko izbirate WEP v oknu Varnost , določite isti ključ WEP za dostopno točko, računalnik in projektor.  Priročnik za uporabnika "Meni Omrežje"
Ali so funkcije zavrnitve povezave, kot npr. omejitve <u>Naslov MAC</u>  in vrat na dostopni točki nastavljene pravilno?	Projektor nastavite tako, da bo dovolil povezave z dostopne točke.

Preverite	Rešitev
Ali so naslov IP, maska podomrežja, naslov prehoda za dostopno točko in projektor pravilno nastavljeni?	Če ne uporabljate DHCP, ustrezno prilagodite vsako izmed nastavitev.  Priročnik za uporabnika "Meni Omrežje"
Ali se podomrežji dostopne točke in projektorja razlikujeta?	V programu EasyMP Network Projection izberite Ročno iskanje , določite Naslov IP in vzpostavite povezavo.  str.29


Pri uporabi prikaza več zaslonov ni mogoče prikazati diaproyekcije na zelenem zaslonu.

Preverite	Rešitev
Ali uporabljate program PowerPoint 2002 ali starejšo različico? Za okolje Windows	Če želite vzpostaviti dva ali več <u>virtualnih prikazov</u>  , uporabite PowerPoint 2003 ali novejšega oz. pred prikazom diaproyekcije omejite število virtualnih prikazov na enega.

Pri uporabi prikaza več zaslonov niso več prikazani programi z računalniškega zaslona.

Preverite	Rešitev
Ali je na <u>virtualnem prikazu</u>  zagnan drug program? Za okolje Windows	Pri namestitvi programa EPSON Virtual Display se včasih na virtualnem prikazu zažene drug program. V tem primeru nastavitvi EPSON Virtual Display v oknu "Lastnosti zaslona" določite vrednost "Izklopljeno".

Na računalniškem zaslonu ni prikazanega kazalca miške.

Preverite	Rešitev
Ali je EPSON Virtual Display nameščen? Za okolje Windows	Kazalec miške je bil premaknjen na <u>virtualni prikaz</u>  . Ko je potrditveno polje virtualnega prikaza na zaslonu Dodaj-odstrani EPSON Virtual Display počiščeno, se kazalec miške vrne v območje prikaza na zaslonu.

Ko se povezujete z EasyMP Network Projection se slika ne pokaže ali pa se pokaže počasi.

Preverite	Rešitev
Ali ste poskusili predvajati filme s predvajalnikom Media Player oz. preverili delovanje predogleda ohranjevalnika zaslona?	Odvisno od računalnika se zaslon predvajanja filma v predvajalniku Media Player morda ne bo prikazal, predogled ohranjevalnika zaslona pa morda ne bo prikazan kot običajno.

Preverite	Rešitev
Ali je šifriranje WEP v uporabi oz. ali je povezanih več projektorjev?	Hitrost prikazovanja se zmanjša, ko je v uporabi šifriranje WEP ali je povezanih več projektorjev.
Ali ste omogočili DHCP?	Če ima DHCP v Načinu napredne povezave ali pri žičnem LAN določeno vrednost Vklopljeno , strežnika DHCP pa ni mogoče najti, prehod v stanje pripravljenosti LAN traja več časa.
Ali brezžični LAN 802.11g/b uporabljate v načinu hitre povezave?	Odvisno od okolja elektromagnetnih valov se lahko zgodi, da se slika in zvok filma zaustavita. Ko uporabljate funkcijo pošiljanja filmov, uporabite način napredne povezave ali brezžični LAN 802.11a v načinu hitre povezave.


Ko v programu EasyMP Network Projection vzpostavite povezavo, diaproyekcije programa PowerPoint ni mogoče zagnati.





Preverite	Rešitev
Je bil program EasyMP Network Projection zagnan, medtem ko je deloval PowerPoint? Za okolje Windows	Pri vzpostavljanju povezave v programu EasyMP Network Projection najprej končajte program PowerPoint. Če povezavo vzpostavite, medtem ko program PowerPoint deluje, diaproyekcija morda ne bo delovala.

Če ste povezavo vzpostavili v programu EasyMP Network Projection, se zaslon ne bo osvežil, ko uporabljate aplikacijo iz paketa Office.

Preverite	Rešitev
Ali se miška nenehno premika?	Ko prenehate premikati kazalec miške, se zaslon posodobi. Če se zaslon ne posodobi hitro, prenehajte premikati kazalec miške.

Sporočilo o napaki, ko zaženete EasyMP Network Projection

Sporočila o napakah	Rešitev
Povezava s projektorjem ni uspela.	Poskusite se znova povezati. Če povezave še vedno ni mogoče vzpostaviti, preverite omrežne nastavitve na računalniku in omrežne nastavitve projektorja. Podrobnosti o omrežnih nastavitvah projektorja preberite v  Priročnik za uporabnika "Meni Omrežje"
Ključna beseda se ne ujema. Znova vnesite ključno besedo, ki je prikazana na zaslonu projektorja.	Preverite šifro projektorja, ki je prikazana na zaslonu stanja pripravljenosti LAN in vnesite šifro projektorja.

Sporočila o napakah	Rešitev
Izbrani projektor je zaseden. Ali želite nadaljevati s postopkom povezave?	Poskusili ste vzpostaviti povezavo s projektorjem, ki je povezan z drugim računalnikom. Če kliknete gumb Da , vzpostavi povezavo s projektorjem. Povezava med projektorjem in drugim računalnikom je prekinjena. Če kliknete gumb Ne , ne vzpostavi povezave s projektorjem. Povezava med projektorjem in drugim računalnikom se ohrani.
Inicializacija EasyMP Network Projection ni uspela.	Ponovno zaženite EasyMP Network Projection. Če se sporočilo še vedno pojavi, odstranite in znova namestite EasyMP Network Projection.  str.6
Povezava ni uspela zaradi neujemanja ključne besede.	Pri vzpostavljanju povezave s projektorjem, za katerega ste vnesli šifro projektorja, je bila šifra projektorja napačna. Preverite šifro projektorja, ki je prikazana na zaslonu stanja pripravljenosti povezave projektorja. Ko je povezava prekinjena in znova vzpostavljena, na zaslonu za vnos šifre, ki se prikaže, vnesite šifro projektorja.  str.12
Ni mogoče pridobiti informacij o omrežni kartici.	Preverite naslednje točke. Ali je omrežna kartica nameščena v računalniku? Ali je gonilnik za uporabljeno omrežno kartico nameščen v računalniku? Potem ko ste preverili, znova zaženite računalnik in se znova povežite. Če se še vedno ne morete povezati, poskusite naslednje. Preverite nastavitve omrežja na računalniku in projektorju. Podrobnosti o omrežnih nastavitvah projektorja preberite v  Priročnik za uporabnika "Meni Omrežje"
Eden ali več povezanih projektorjev ne podpira ločljivosti, ki je višja od SXGA. Zmanjšajte ločljivost zaslona in se znova povežite.	V ciljni povezavi je projektor ELP-735. Spremenite ločljivost zaslona računalnika na SXGA (1280 x 1024) ali manj.
Eden ali več projektorjev se ne odziva.	Istočasno se ne morete povezati na več projektorjev. Preverite nastavitve omrežja na računalniku in projektorju. Podrobnosti o omrežnih nastavitvah projektorja preberite v  Priročnik za uporabnika "Meni Omrežje"
Vnesite ključno besedo, ki je prikazana na zaslonu projektorja.	Preverite šifro projektorja, ki je prikazana na zaslonu stanja pripravljenosti LAN in vnesite šifro projektorja.
Aplikacije ne morem zagnati, saj teče USB Display.	Zaprte USB Display in nato zaženite program EasyMP Network Projection.
Z uporabo te izdaje EasyMP Network Projection se ne morem povezati s projektorjem. Namestite zadnjo izdajo EasyMP Network Projection.	Če želite vzpostaviti povezavo, namestite trenutno različico programa EasyMP Network Projection s CD-ROM-a EPSON Projector Software for Meeting & Monitoring, ki ste ga prejeli skupaj s projektorjem.

Nastavitve omrežja po prekinitvi povezave z računalnikom v programu EasyMP Network Projection niso obnovljene.

Preverite	Rešitev
Ali se v brezžični LAN po zagonu računalnika povežete ročno? Način hitre povezave	Poskusite se ročno povezati v brezžični LAN.

Ta del na kratko razlaga težke termine, ki niso razloženi v besedilu teh navodil. Za podrobnosti si oglejte druge publikacije, ki so na voljo.

Naslov MAC	Kratica za Media Access Control. Naslov MAC je identifikacijska številka, ki je enolična za vsako omrežno kartico. Enolična številka je dodeljena vsaki omrežni kartici in podatki med omrežnimi karticami se prenašajo na podlagi te identifikacije.
SVGA	Tip video signala z ločljivostjo 800 (vodoravnih) \times 600 (navpičnih) pik, ki ga uporabljajo IBM PC/AT-združljivi računalniki.
SXGA	Tip video signala z ločljivostjo 1.280 (vodoravnih) \times 1.024 (navpičnih) pik, ki ga uporabljajo IBM PC/AT-združljivi računalniki.
UXGA	Tip video signala z ločljivostjo 1.600 (vodoravnih) \times 1.200 (navpičnih) pik, ki ga uporabljajo IBM PC/AT-združljivi računalniki.
VGA	Tip video signala z ločljivostjo 640 (vodoravnih) \times 480 (navpičnih) pik, ki ga uporabljajo IBM PC/AT-združljivi računalniki.
Virtualni prikaz	Zaslon za en računalnik je poslan na več prikazov. Z uporabo več prikazov je mogoče ustvariti velik virtualni zaslon.
XGA	Tip video signala z ločljivostjo 1.024 (vodoravnih) \times 768 (navpičnih) pik, ki ga uporabljajo IBM PC/AT-združljivi računalniki.
Začasno	Metoda brezžične povezave LAN, ki komunicira z brezžičnim odjemalcem LAN brez uporabe dostopne točke. Hkrati je mogoče komunicirati samo z eno napravo.

Vse pravice pridržane. Brez predhodno pridobljenega pisnega dovoljenja družbe Seiko Epson Corporation nobenega dela tega dokumenta ni dovoljeno razmnoževati, shranjevati v sistemu za arhiviranje ali pošiljati v kakršni koli obliki ali na kakršen koli način, ne elektronski ne mehanski, ne s fotokopiranjem, snemanjem ali drugače. Uporaba informacij v tem dokumentu ne pomeni prevzema odgovornosti do patentov. Proizvajalec prav tako ne prevzema nobene odgovornosti za škodo, ki bi nastala zaradi uporabe informacij iz tega dokumenta.

Ne družba Seiko Epson Corporation ne z njo povezana podjetja niso kupcu tega izdelka ali tretjim osebam odgovorna za škodo, izgube ali stroške, ki jih kupec ali tretje osebe utrpijo kot posledico nesreče, napačne uporabe ali zlorabe tega izdelka, nedovoljenih sprememb, popravil ali dopolnitev tega izdelka oziroma (razen v ZDA) ravnanja, ki ni skladno z navodili družbe Seiko Epson Corporation za uporabo in vzdrževanje.

Družba Seiko Epson Corporation ni odgovorna za škodo ali težave, ki so posledica uporabe dodatne opreme ali potrošnih materialov, ki niso originalni izdelki družbe Seiko Epson Corporation (Original Epson Products) oziroma jih ta družba ne odobri (Epson Approved Products).

Vsebina tega priročnika se lahko spremeni ali posodobi brez vnapijšnjega obvestila.

Slike v tem priročniku se lahko razlikujejo od dejanskega projektorja.

Več o zapisih

Operacijski sistem Microsoft® Windows® 2000
Operacijski sistem Microsoft® Windows® XP Professional
Operacijski sistem Microsoft® Windows® XP Home Edition
Operacijski sistem Microsoft® Windows Vista®
Operacijski sistem Microsoft® Windows® 7

Zgoraj navedeni operacijski sistemi so v teh navodilih navedeni kot "Windows 2000", "Windows XP", "Windows Vista" in "Windows 7". Poleg tega, se za Windows 2000, Windows XP, Windows Vista in Windows 7 uporablja skupni izraz Windows, hkrati pa je lahko več različic

operacijskega sistema Windows navedenih kot, na primer, Windows 2000/XP/Vista, brez zapisa Windows.

Mac OS X 10.3.x

Mac OS X 10.4.x

Mac OS X 10.5.x

Mac OS X 10.6.x

Zgoraj navedeni operacijski sistemi so v teh navodilih navedeno kot "Mac OS X 10.3.9", "Mac OS X 10.4.x", "Mac OS X 10.5.x" in "Mac OS X 10.6.x". Poleg tega, se za operacijske sisteme uporablja skupni izraz "Mac OS".

Splošno Obvestilo:

IBM, DOS/V in XGA so blagovne znamke ali registrirane blagovne znamke družbe International Business Machines Corporation.

Macintosh, Mac in Mac so registrirane blagovne znamke družbe Apple Inc.

Microsoft, Windows, Windows NT, Windows Vista, Windows 7, PowerPoint in logotip Windows so blagovne znamke ali registrirane blagovne znamke družbe Microsoft Corporation v Združenih državah in/ali drugih državah.

Imena drugih izdelkov so v tem dokumentu uporabljena zgolj za namene prepoznavanja in so lahko blagovne znamke svojih lastnikov. Epson se odpoveduje vsem pravicam do teh znamk.

Avtorske pravice za programsko opremo:

Izdelek uporablja brezplačno programsko opremo in avtorsko zaščiteno programsko opremo, katere pravice pripadajo proizvajalcu.

©SEIKO EPSON CORPORATION 2010. All rights reserved.

A			
Audio izhod	36		
I			
Intenzivnost signala	15, 16		
Izberite ciljni projektor	15		
J			
Jezik	7		
K			
Kopiraj	33		
M			
Možnosti zaslona	23, 24		
N			
Način hitre povezave	9, 12		
Način napredne povezave	9, 12		
Način pošiljanja filmov	16		
Način predstavitve	5		
Namestitev po meri	7		
Nastavite možnosti	14, 34		
O			
Odpravljanje težav	14		
Omejitev	38		
Onemogočite prekinitev povezave	14		
Orodna vrstica	15		
P			
Počisti seznam	15		
Posodobi seznam	15		
Predogled zaslona	16		
Preimenuj	33		
Preklopi v LAN	35		
Prenesi okno v plasteh	35		
Preprosta namestitve	7		
Prezrcaljeni zasloni	26		
Prikaz	15		
Prikaži nast.	25		
Prilagodi delovanje	35		
Profil	15		
R			
Ročno iskanje	14, 29		
S			
Samodejno iskanje	14		
Shrani v profil	14		
Splošne nastavitve	34		
SSID	15		
Stanje	14		
T			
Težava	40		
U			
Uporabi prenos videa na celém zaslonu	34		
Uporabite več zaslonov	14		
Uprav. proj.	16		
		Uredi profil	32, 35
		Ustvari mapo	33
		V	
		Večzaslonski prikaz	20, 21
		Virtualni prikaz	21, 22