



EPSON AcuLaser CX16NF

Guía de Referencia

NPD4211-00 ES

Aviso sobre derechos de autor.

No se permite la reproducción, el almacenamiento en un sistema de datos, ni la transmisión en ninguna de sus formas, ni por cualquier medio, ya sea electrónico, mecánico, fotocopiado, grabación, o cualquier otro, de ninguna parte de esta publicación sin permiso por escrito de Seiko Epson Corporation. No se asume ninguna responsabilidad por patentes con respecto a la utilización de la información contenida aquí. Tampoco se asume ninguna responsabilidad por daños resultantes de la utilización de la información contenida aquí.

Tampoco Seiko Epson Corporation ni sus afiliados serán responsables ante el comprador de este producto ni ante terceras partes por los daños, pérdidas, costes, o gastos que incurran en el comprador o terceras partes como resultado de: accidente, mal uso, o abuso de este producto, o modificaciones, reparaciones, o alteraciones no autorizadas en este producto, o (excluyendo los EE.UU.) el fallo en cumplir estrictamente las instrucciones de operación y mantenimiento de Seiko Epson Corporation.

Tampoco Seiko Epson Corporation ni sus afiliados serán responsables por los daños y problemas que surjan de la utilización de cualquier opción o producto de consumo que no sean los designados como Productos originales de Epson o Productos aprobados por Seiko Epson Corporation.

EPSON es marca comercial registrada y EPSON AcuLaser es marca comercial de Seiko Epson Corporation.

Acuerdo de licencia de software

Este paquete contiene los materiales siguientes proporcionados por Seiko Epson Corporation (Epson): software incluido como parte del sistema de impresión (“Software de impresión”), los datos de perfil legibles por máquina codificados digitalmente en formato especial y cifrados (“Programas de fuentes”), y demás software que se ejecuta en un sistema de ordenador para utilizar en conjunción con el Software de impresión (“Software host”), y los materiales escritos explicativos relacionados (“Documentación”). El término “Software” se utilizará para describir el Software de impresión, los Programas de fuentes y/o el Software host, e incluye también cualquier actualización, versión modificada, adición, y copia del Software.

Usted obtiene la licencia del Software bajo los términos de este acuerdo.

Toshiba le concede una licencia no exclusiva para utilizar el Software y la Documentación, suponiendo que esté de acuerdo con lo siguiente:

1. Podrá utilizar el Software y los Programas de fuentes que lo acompañan para gestión de imágenes con el (los) dispositivo(s) de salida con licencia, únicamente para sus propios fines empresariales internos.
2. Además de la licencia para los Programas de fuentes expuestos en la Sección 1 anterior, podrá utilizar Programas de fuentes Roman para reproducir pesos, estilos y versiones de letras, números caracteres, y símbolos (“Tipos de letra”) en la pantalla o monitor para sus propios fines empresariales internos.

3. Usted podrá hacer una copia de seguridad del Software host, mientras esta copia no se instale ni utilice en ningún otro ordenador. A pasar de todas las restricciones anteriores, podrá instalar el Software host en cualquier número de ordenadores únicamente para utilizarlo con uno o más sistemas de impresión que ejecuten el Software de impresión.
4. Podrá asignar sus derechos bajo este Acuerdo a un cesionario (“Beneficiario”) de todos los derechos e intereses de la Licencia relacionados con el Software y la Documentación siempre y cuando transfiera al Beneficiario todas las copias de tal Software y Documentación. El Beneficiario estará obligado a cumplir todos los términos y condiciones de este Acuerdo.
5. Acuerda no modificar, adaptar, ni traducir el Software y la Documentación.
6. Está de acuerdo en no intentar alterar, desensamblar, descifrar, invertir la ingeniería, ni descompilar el Software.
7. El titular y propietario del Software y la Documentación, y de cualquier reproducción posterior, permanecerá siendo Epson y su concedente de licencia.
8. Las marcas comerciales se utilizarán de acuerdo con la práctica de marcas comerciales aceptada, incluyendo la identificación del nombre del propietario de la marca comercial. Las marcas comerciales solamente podrán utilizarse para identificar documentos impresos producidos por el Software. Tal uso de cualquier marca registrada no le da ningún derecho a la propiedad de tales marcas comerciales.
9. No podrá alquilar, arrendar, sublicenciar, prestar, ni transferir versiones ni copias del Licenciario del Software que no utilice, ni del Software contenido en ningún medio no utilizado, excepto como parte de la transferencia permanente de todo el Software y Documentación como se ha descrito arriba.
10. Epson o su concedente de licencia no se harán responsables por ningún daño resultante, incidental, indirecto, punitivo, ni especial, incluyendo cualquier pérdida de beneficios o ahorros, incluso aunque Epson haya avisado sobre la posibilidad de tales daños, ni por ninguna queja de terceros. Epson o su concedente de licencia no ofrece ningún tipo de garantía con respecto al Software, ya sea explícita o implícita, sin limitación de garantías relacionadas con la comerciabilidad, posibilidades mercantiles, idoneidad para un fin particular, título y no contravención de los derechos de terceros. Algunos estados o jurisdicciones no permiten la exclusión o limitación de daños incidentales, resultantes, o especiales, por lo que las limitaciones de arriba pueden no ser aplicables en su caso.

11. Aviso a los usuarios finales del Gobierno: El software es un “artículo comercial,” como este término se identifica en 48 C.F.R.2.101, compuesto por “software comercial para ordenadores” y “documentación de software comercial para ordenadores”, como tales términos se utilizan en 48 C.F.R. 12.212. De acuerdo con 48 C.F.R. 12.212 y 48 C.F.R. 227.7202-1 a 227.7202-4, todos los usuarios finales del Gobierno de los EE.UU. adquieren el Software con los únicos derechos aquí establecidos.
12. Está de acuerdo en no exportar el Software en ninguna forma que pueda violar las leyes y regulaciones aplicables en relación con el control de exportación a cualquier país.

Este producto contiene los componentes de software siguientes (“Componentes”) creados por uno o más colaboradores de terceros (cada colaborador, un “Colaborador”) bajo cada término de licencia. Estos Componentes incluyen algunas modificaciones realizadas por Epson o sus contratistas.

“Componentes”

1 Open LDAP

2 Cyrus SASL

3 Kerberos

4 Open SSL

5 Open SLP

6 Bonjour

7 SMB

En aplicación a lo dispuesto en cada término de la licencia, Epson por este medio (a) renuncia en nombre de todos los Colaboradores a todas las garantías y condiciones, explícitas o implícitas, incluyendo garantías o condiciones de título y no infracción, y las garantías implícitas de comerciabilidad y la adaptabilidad para un propósito particular, (b) excluye en nombre de todos los Colaboradores toda responsabilidad por daños que surjan bajo de este Acuerdo, incluyendo daños directos, indirectos, especiales, incidentales y consecuenciales tales como la pérdida de beneficios. Los términos de licencia de cada Componente son los siguientes:

1 Open LDAP

The OpenLDAP Public License
Version 2.8, 17 August 2003

Redistribution and use of this software and associated documentation (“Software”), with or without modification, are permitted provided that the following conditions are met:

1. Redistributions in source form must retain copyright statements and notices,

2. Redistributions in binary form must reproduce applicable copyright statements and notices, this list of conditions, and the following disclaimer in the documentation and/or other materials provided with the distribution, and
3. Redistributions must contain a verbatim copy of this document.

The OpenLDAP Foundation may revise this license from time to time. Each revision is distinguished by a version number. You may use this Software under terms of this license revision or under the terms of any subsequent revision of the license.

THIS SOFTWARE IS PROVIDED BY THE OPENLDAP FOUNDATION AND ITS CONTRIBUTORS "AS IS" AND ANY EXPRESSED OR IMPLIED WARRANTIES, INCLUDING, BUT NOT LIMITED TO, THE IMPLIED WARRANTIES OF MERCHANTABILITY AND FITNESS FOR A PARTICULAR PURPOSE ARE DISCLAIMED. IN NO EVENT SHALL THE OPENLDAP FOUNDATION, ITS CONTRIBUTORS, OR THE AUTHOR(S) OR OWNER(S) OF THE SOFTWARE BE LIABLE FOR ANY DIRECT, INDIRECT, INCIDENTAL, SPECIAL, EXEMPLARY, OR CONSEQUENTIAL DAMAGES (INCLUDING, BUT NOT LIMITED TO, PROCUREMENT OF SUBSTITUTE GOODS OR SERVICES; LOSS OF USE, DATA, OR PROFITS; OR BUSINESS INTERRUPTION) HOWEVER CAUSED AND ON ANY THEORY OF LIABILITY, WHETHER IN CONTRACT, STRICT LIABILITY, OR TORT (INCLUDING NEGLIGENCE OR OTHERWISE) ARISING IN ANY WAY OUT OF THE USE OF THIS SOFTWARE, EVEN IF ADVISED OF THE POSSIBILITY OF SUCH DAMAGE.

The names of the authors and copyright holders must not be used in advertising or otherwise to promote the sale, use or other dealing in this Software without specific, written prior permission. Title to copyright in this Software shall at all times remain with copyright holders.

OpenLDAP is a registered trademark of the OpenLDAP Foundation.

Copyright 1999-2003 The OpenLDAP Foundation, Redwood City, California, USA. All Rights Reserved. Permission to copy and distribute verbatim copies of this document is granted.

2 Cyrus SASL

CMU libsasl
Tim Martin
Rob Earhart
Rob Siemborski

Copyright©2001 Carnegie Mellon University. All rights reserved.

Redistribution and use in source and binary forms, with or without modification, are permitted provided that the following conditions are met:

1. Redistributions of source code must retain the above copyright notice, this list of conditions and the following disclaimer.
2. Redistributions in binary form must reproduce the above copyright notice, this list of conditions and the following disclaimer in the documentation and/or other materials provided with the distribution.
3. The name “Carnegie Mellon University” must not be used to endorse or promote products derived from this software without prior written permission. For permission or any other legal details, please contact

Office of Technology Transfer
Carnegie Mellon University
5000 Forbes Avenue
Pittsburgh, PA 15213-3890
(412) 268-4387, fax: (412) 268-7395
tech-transfer@andrew.cmu.edu

4. Redistributions of any form whatsoever must retain the following acknowledgment:
“This product includes software developed by Computing Services at Carnegie Mellon University (<http://www.cmu.edu/computing/>).”

CARNEGIE MELLON UNIVERSITY DISCLAIMS ALL WARRANTIES WITH REGARD TO THIS SOFTWARE, INCLUDING ALL IMPLIED WARRANTIES OF MERCHANTABILITY AND FITNESS, IN NO EVENT SHALL CARNEGIE MELLON UNIVERSITY BE LIABLE FOR ANY SPECIAL, INDIRECT OR CONSEQUENTIAL DAMAGES OR ANY DAMAGES WHATSOEVER RESULTING FROM LOSS OF USE, DATA OR PROFITS, WHETHER IN AN ACTION OF CONTRACT, NEGLIGENCE OR OTHER TORTIOUS ACTION, ARISING OUT OF OR IN CONNECTION WITH THE USE OR PERFORMANCE OF THIS SOFTWARE.

3 Kerberos

Copyright and Other Legal Notices

Copyright©1985-2007 by the Massachusetts Institute of Technology. All rights reserved.

Export of this software from the United States of America may require a specific license from the United States Government. It is the responsibility of any person or organization contemplating export to obtain such a license before exporting.

WITHIN THAT CONSTRAINT, permission to use, copy, modify, and distribute this software and its documentation for any purpose and without fee is hereby granted, provided that the above copyright notice appear in all copies and that both that copyright notice and this permission notice appear in supporting documentation, and that the name of M.I.T. not be used in advertising or publicity pertaining to distribution of the software without specific, written prior permission. Furthermore if you modify this software you must label your software as modified software and not distribute it in such a fashion that it might be confused with the original MIT software. M.I.T. makes no representations about the suitability of this software for any purpose. It is provided “as is” without express or implied warranty.

THIS SOFTWARE IS PROVIDED “AS IS” AND WITHOUT ANY EXPRESS OR IMPLIED WARRANTIES, INCLUDING, WITHOUT LIMITATION, THE IMPLIED WARRANTIES OF MERCHANTABILITY AND FITNESS FOR A PARTICULAR PURPOSE.

Individual source code files are copyright MIT, Cygnus Support, Novell, OpenVision Technologies, Oracle, Red Hat, Sun Microsystems, FundsXpress, and others.

Project Athena, Athena, Athena MUSE, Discuss, Hesiod, Kerberos, Moira, and Zephyr are trademarks of the Massachusetts Institute of Technology (MIT). No commercial use of these trademarks may be made without prior written permission of MIT.

“Commercial use” means use of a name in a product or other for-profit manner. It does NOT prevent a commercial firm from referring to the MIT trademarks in order to convey information (although in doing so, recognition of their trademark status should be given).

Portions of src/lib/crypto have the following copyright:

Copyright©1998 by the FundsXpress, INC. All rights reserved.

Export of this software from the United States of America may require a specific license from the United States Government. It is the responsibility of any person or organization contemplating export to obtain such a license before exporting.

WITHIN THAT CONSTRAINT, permission to use, copy, modify, and distribute this software and its documentation for any purpose and without fee is hereby granted, provided that the above copyright notice appear in all copies and that both that copyright notice and this permission notice appear in supporting documentation, and that the name of FundsXpress. not be used in advertising or publicity pertaining to distribution of the software without specific, written prior permission. FundsXpress makes no representations about the suitability of this software for any purpose. It is provided “as is” without express or implied warranty.

THIS SOFTWARE IS PROVIDED “AS IS” AND WITHOUT ANY EXPRESS OR IMPLIED WARRANTIES, INCLUDING, WITHOUT LIMITATION, THE IMPLIED WARRANTIES OF MERCHANTABILITY AND FITNESS FOR A PARTICULAR PURPOSE.

4 Open SSL

LICENSE ISSUES

The OpenSSL toolkit stays under a dual license, i.e. both the conditions of the OpenSSL License and the original SSLeay license apply to the toolkit. See below for the actual license texts. Actually both licenses are BSD-style Open Source licenses. In case of any license issues related to OpenSSL please contact openssl-core@openssl.org.

OpenSSL License

Copyright©1998-2007 The OpenSSL Project. All rights reserved.

Redistribution and use in source and binary forms, with or without modification, are permitted provided that the following conditions are met:

1. Redistributions of source code must retain the above copyright notice, this list of conditions and the following disclaimer.
2. Redistributions in binary form must reproduce the above copyright notice, this list of conditions and the following disclaimer in the documentation and/or other materials provided with the distribution.
3. All advertising materials mentioning features or use of this software must display the following acknowledgment:
“This product includes software developed by the OpenSSL Project for use in the OpenSSL Toolkit. (<http://www.openssl.org/>)”
4. The names “OpenSSL Toolkit” and “OpenSSL Project” must not be used to endorse or promote products derived from this software without prior written permission. For written permission, please contact* openssl-core@openssl.org.
5. Products derived from this software may not be called “OpenSSL” nor may “OpenSSL” appear in their names without prior written permission of the OpenSSL Project.
6. Redistributions of any form whatsoever must retain the following acknowledgment:
“This product includes software developed by the OpenSSL Project for use in the OpenSSL Toolkit (<http://www.openssl.org/>)”

THIS SOFTWARE IS PROVIDED BY THE OpenSSL PROJECT “AS IS” AND ANY EXPRESSED OR IMPLIED WARRANTIES, INCLUDING, BUT NOT LIMITED TO, THE IMPLIED WARRANTIES OF MERCHANTABILITY AND FITNESS FOR A PARTICULAR PURPOSE ARE DISCLAIMED. IN NO EVENT SHALL THE OpenSSL PROJECT OR ITS CONTRIBUTORS BE LIABLE FOR ANY DIRECT, INDIRECT, INCIDENTAL, SPECIAL, EXEMPLARY, OR CONSEQUENTIAL DAMAGES (INCLUDING, BUT NOT LIMITED TO, PROCUREMENT OF SUBSTITUTE GOODS OR SERVICES; LOSS OF USE, DATA, OR PROFITS; OR BUSINESS INTERRUPTION) HOWEVER CAUSED AND ON ANY THEORY OF LIABILITY, WHETHER IN CONTRACT, STRICT LIABILITY, OR TORT (INCLUDING NEGLIGENCE OR OTHERWISE) ARISING IN ANY WAY OUT OF THE USE OF THIS SOFTWARE, EVEN IF ADVISED OF THE POSSIBILITY OF SUCH DAMAGE.

This product includes cryptographic software written by Eric Young (eay@cryptsoft.com). This product includes software written by Tim Hudson (tjh@cryptsoft.com).

Original SSLeay License

Copyright©1995-1998 Eric Young (eay@cryptsoft.com) All rights reserved.

This package is an SSL implementation written by Eric Young (eay@cryptsoft.com).

The implementation was written so as to conform with Netscapes SSL.

This library is free for commercial and non-commercial use as long as the following conditions are aheared to. The following conditions apply to all code found in this distribution, be it the RC4, RSA, lhash, DES, etc., code; not just the SSL code. The SSL documentation included with this distribution is covered by the same copyright terms except that the holder is Tim Hudson (tjh@cryptsoft.com).

Copyright remains Eric Young’s, and as such any Copyright notices in the code are not to be removed. If this package is used in a product, Eric Young should be given attribution as the author of the parts of the library used.

This can be in the form of a textual message at program startup or in documentation (online or textual) provided with the package.

Redistribution and use in source and binary forms, with or without modification, are permitted provided that the following conditions are met:

1. Redistributions of source code must retain the copyright notice, this list of conditions and the following disclaimer.
2. Redistributions in binary form must reproduce the above copyright notice, this list of conditions and the following disclaimer in the documentation and/or other materials provided with the distribution.

3. All advertising materials mentioning features or use of this software must display the following acknowledgement:
“This product includes cryptographic software written by Eric Young (eay@cryptsoft.com)”
The word ‘cryptographic’ can be left out if the routines from the library being used are not cryptographic related :-).
4. If you include any Windows specific code (or a derivative thereof) from the apps directory (application code) you must include an acknowledgement:
“This product includes software written by Tim Hudson (tjh@cryptsoft.com)”

THIS SOFTWARE IS PROVIDED BY ERIC YOUNG “AS IS” AND ANY EXPRESS OR IMPLIED WARRANTIES, INCLUDING, BUT NOT LIMITED TO, THE IMPLIED WARRANTIES OF MERCHANTABILITY AND FITNESS FOR A PARTICULAR PURPOSE ARE DISCLAIMED. IN NO EVENT SHALL THE AUTHOR OR CONTRIBUTORS BE LIABLE FOR ANY DIRECT, INDIRECT, INCIDENTAL, SPECIAL, EXEMPLARY, OR CONSEQUENTIAL DAMAGES (INCLUDING, BUT NOT LIMITED TO, PROCUREMENT OF SUBSTITUTE GOODS OR SERVICES; LOSS OF USE, DATA, OR PROFITS; OR BUSINESS INTERRUPTION) HOWEVER CAUSED AND ON ANY THEORY OF LIABILITY, WHETHER IN CONTRACT, STRICT LIABILITY, OR TORT (INCLUDING NEGLIGENCE OR OTHERWISE) ARISING IN ANY WAY OUT OF THE USE OF THIS SOFTWARE, EVEN IF ADVISED OF THE POSSIBILITY OF SUCH DAMAGE.

The licence and distribution terms for any publically available version or derivative of this code cannot be changed. i.e. this code cannot simply be copied and put under another distribution licence [including the GNU Public Licence.]

5 OpenSLP License

Copyright©2000 Caldera Systems, Inc All rights reserved.

Redistribution and use in source and binary forms, with or without modification, are permitted provided that the following conditions are met:

Redistributions of source code must retain the above copyright notice, this list of conditions and the following disclaimer.

Redistributions in binary form must reproduce the above copyright notice, this list of conditions and the following disclaimer in the documentation and/or other materials provided with the distribution. Neither the name of Caldera Systems nor the names of its contributors may be used to endorse or promote products derived from this software without specific prior written permission. THIS SOFTWARE IS PROVIDED BY THE COPYRIGHT HOLDERS AND CONTRIBUTORS “AS IS” AND ANY EXPRESS OR IMPLIED WARRANTIES, INCLUDING, BUT NOT LIMITED TO, THE IMPLIED WARRANTIES OF MERCHANTABILITY AND FITNESS FOR A PARTICULAR PURPOSE ARE DISCLAIMED. IN NO EVENT SHALL THE CALDERA SYSTEMS OR CONTRIBUTORS BE LIABLE FOR ANY DIRECT, INDIRECT, INCIDENTAL, SPECIAL, EXEMPLARY, OR CONSEQUENTIAL DAMAGES (INCLUDING, BUT NOT LIMITED TO, PROCUREMENT OF SUBSTITUTE GOODS OR SERVICES; LOSS OF USE, DATA, OR PROFITS; OR BUSINESS INTERRUPTION) HOWEVER CAUSED AND ON ANY THEORY OF LIABILITY, WHETHER IN CONTRACT, STRICT LIABILITY, OR TORT (INCLUDING NEGLIGENCE OR OTHERWISE) ARISING IN ANY WAY OUT OF THE USE OF THIS SOFTWARE, EVEN IF ADVISED OF THE POSSIBILITY OF SUCH DAMAGE.

6 Bonjour

Apache License
Version 2.0, January 2004
<http://www.apache.org/licenses/>

TERMS AND CONDITIONS FOR USE, REPRODUCTION, AND DISTRIBUTION

1. Definitions.

“License” shall mean the terms and conditions for use, reproduction, and distribution as defined by Sections 1 through 9 of this document.

“Licensor” shall mean the copyright owner or entity authorized by the copyright owner that is granting the License.

“Legal Entity” shall mean the union of the acting entity and all other entities that control, are controlled by, or are under common control with that entity. For the purposes of this definition, “control” means (i) the power, direct or indirect, to cause the direction or management of such entity, whether by contract or otherwise, or (ii) ownership of fifty percent (50%) or more of the outstanding shares, or (iii) beneficial ownership of such entity.

“You” (or “Your”) shall mean an individual or Legal Entity exercising permissions granted by this License.

“Source” form shall mean the preferred form for making modifications, including but not limited to software source code, documentation source, and configuration files.

“Object” form shall mean any form resulting from mechanical transformation or translation of a Source form, including but not limited to compiled object code, generated documentation, and conversions to other media types.

“Work” shall mean the work of authorship, whether in Source or Object form, made available under the License, as indicated by a copyright notice that is included in or attached to the work (an example is provided in the Appendix below).

“Derivative Works” shall mean any work, whether in Source or Object form, that is based on (or derived from) the Work and for which the editorial revisions, annotations, elaborations, or other modifications represent, as a whole, an original work of authorship. For the purposes of this License, Derivative Works shall not include works that remain separable from, or merely link (or bind by name) to the interfaces of, the Work and Derivative Works thereof.

“Contribution” shall mean any work of authorship, including the original version of the Work and any modifications or additions to that Work or Derivative Works thereof, that is intentionally submitted to Licensor for inclusion in the Work by the copyright owner or by an individual or Legal Entity authorized to submit on behalf of the copyright owner. For the purposes of this definition, “submitted” means any form of electronic, verbal, or written communication sent to the Licensor or its representatives, including but not limited to communication on electronic mailing lists, source code control systems, and issue tracking systems that are managed by, or on behalf of, the Licensor for the purpose of discussing and improving the Work, but excluding communication that is conspicuously marked or otherwise designated in writing by the copyright owner as “Not a Contribution.”

“Contributor” shall mean Licensor and any individual or Legal Entity on behalf of whom a Contribution has been received by Licensor and subsequently incorporated within the Work.

2. Grant of Copyright License. Subject to the terms and conditions of this License, each Contributor hereby grants to You a perpetual, worldwide, non-exclusive, no-charge, royalty-free, irrevocable copyright license to reproduce, prepare Derivative Works of, publicly display, publicly perform, sublicense, and distribute the Work and such Derivative Works in Source or Object form.

3. Grant of Patent License. Subject to the terms and conditions of this License, each Contributor hereby grants to You a perpetual, worldwide, non-exclusive, no-charge, royalty-free, irrevocable (except as stated in this section) patent license to make, have made, use, offer to sell, sell, import, and otherwise transfer the Work, where such license applies only to those patent claims licensable by such Contributor that are necessarily infringed by their Contribution(s) alone or by combination of their Contribution(s) with the Work to which such Contribution(s) was submitted. If You institute patent litigation against any entity (including a cross-claim or counterclaim in a lawsuit) alleging that the Work or a Contribution incorporated within the Work constitutes direct or contributory patent infringement, then any patent licenses granted to You under this License for that Work shall terminate as of the date such litigation is filed.

4. Redistribution. You may reproduce and distribute copies of the Work or Derivative Works thereof in any medium, with or without modifications, and in Source or Object form, provided that You meet the following conditions:

1. You must give any other recipients of the Work or Derivative Works a copy of this License; and
2. You must cause any modified files to carry prominent notices stating that You changed the files; and
3. You must retain, in the Source form of any Derivative Works that You distribute, all copyright, patent, trademark, and attribution notices from the Source form of the Work, excluding those notices that do not pertain to any part of the Derivative Works; and
4. If the Work includes a “NOTICE” text file as part of its distribution, then any Derivative Works that You distribute must include a readable copy of the attribution notices contained within such NOTICE file, excluding those notices that do not pertain to any part of the Derivative Works, in at least one of the following places: within a NOTICE text file distributed as part of the Derivative Works; within the Source form or documentation, if provided along with the Derivative Works; or, within a display generated by the Derivative Works, if and wherever such third-party notices normally appear. The contents of the NOTICE file are for informational purposes only and do not modify the License. You may add Your own attribution notices within Derivative Works that You distribute, alongside or as an addendum to the NOTICE text from the Work, provided that such additional attribution notices cannot be construed as modifying the License.

You may add Your own copyright statement to Your modifications and may provide additional or different license terms and conditions for use, reproduction, or distribution of Your modifications, or for any such Derivative Works as a whole, provided Your use, reproduction, and distribution of the Work otherwise complies with the conditions stated in this License.

5. Submission of Contributions. Unless You explicitly state otherwise, any Contribution intentionally submitted for inclusion in the Work by You to the Licensor shall be under the terms and conditions of this License, without any additional terms or conditions. Notwithstanding the above, nothing herein shall supersede or modify the terms of any separate license agreement you may have executed with Licensor regarding such Contributions.

6. Trademarks. This License does not grant permission to use the trade names, trademarks, service marks, or product names of the Licensor, except as required for reasonable and customary use in describing the origin of the Work and reproducing the content of the NOTICE file.

7. Disclaimer of Warranty. Unless required by applicable law or agreed to in writing, Licensor provides the Work (and each Contributor provides its Contributions) on an “AS IS” BASIS, WITHOUT WARRANTIES OR CONDITIONS OF ANY KIND, either express or implied, including, without limitation, any warranties or conditions of TITLE, NON-INFRINGEMENT, MERCHANTABILITY, or FITNESS FOR A PARTICULAR PURPOSE. You are solely responsible for determining the appropriateness of using or redistributing the Work and assume any risks associated with Your exercise of permissions under this License.

8. Limitation of Liability. In no event and under no legal theory, whether in tort (including negligence), contract, or otherwise, unless required by applicable law (such as deliberate and grossly negligent acts) or agreed to in writing, shall any Contributor be liable to You for damages, including any direct, indirect, special, incidental, or consequential damages of any character arising as a result of this License or out of the use or inability to use the Work (including but not limited to damages for loss of goodwill, work stoppage, computer failure or malfunction, or any and all other commercial damages or losses), even if such Contributor has been advised of the possibility of such damages.

9. Accepting Warranty or Additional Liability. While redistributing the Work or Derivative Works thereof, You may choose to offer, and charge a fee for, acceptance of support, warranty, indemnity, or other liability obligations and/or rights consistent with this License. However, in accepting such obligations, You may act only on Your own behalf and on Your sole responsibility, not on behalf of any other Contributor, and only if You agree to indemnify, defend, and hold each Contributor harmless for any liability incurred by, or claims asserted against, such Contributor by reason of your accepting any such warranty or additional liability.

END OF TERMS AND CONDITIONS

►APPENDIX: How to apply the Apache License to your work

To apply the Apache License to your work, attach the following boilerplate notice, with the fields enclosed by brackets “[]” replaced with your own identifying information. (Don’t include the brackets!) The text should be enclosed in the appropriate comment syntax for the file format. We also recommend that a file or class name and description of purpose be included on the same “printed page” as the copyright notice for easier identification within third-party archives.

7 SMB

Copyright 1994-2008 The FreeBSD Project. All rights reserved.

Redistribution and use in source and binary forms, with or without modification, are permitted provided that the following conditions are met:

1. Redistributions of source code must retain the above copyright notice, this list of conditions and the following disclaimer.
2. Redistributions in binary form must reproduce the above copyright notice, this list of conditions and the following disclaimer in the documentation and/or other materials provided with the distribution.

THIS SOFTWARE IS PROVIDED BY THE FREEBSD PROJECT "AS IS" AND ANY EXPRESS OR IMPLIED WARRANTIES, INCLUDING, BUT NOT LIMITED TO, THE IMPLIED WARRANTIES OF MERCHANTABILITY AND FITNESS FOR A PARTICULAR PURPOSE ARE DISCLAIMED. IN NO EVENT SHALL THE FREEBSD PROJECT OR CONTRIBUTORS BE LIABLE FOR ANY DIRECT, INDIRECT, INCIDENTAL, SPECIAL, EXEMPLARY, OR CONSEQUENTIAL DAMAGES (INCLUDING, BUT NOT LIMITED TO, PROCUREMENT OF SUBSTITUTE GOODS OR SERVICES; LOSS OF USE, DATA, OR PROFITS; OR BUSINESS INTERRUPTION) HOWEVER CAUSED AND ON ANY THEORY OF LIABILITY, WHETHER IN CONTRACT, STRICT LIABILITY, OR TORT (INCLUDING NEGLIGENCE OR OTHERWISE) ARISING IN ANY WAY OUT OF THE USE OF THIS SOFTWARE, EVEN IF ADVISED OF THE POSSIBILITY OF SUCH DAMAGE.

The views and conclusions contained in the software and documentation are those of the authors and should not be interpreted as representing official policies, either expressed or implied, of the FreeBSD Project.

NetSNMP License

Part 1: CMU/UCD copyright notice: (BSD like)

Copyright 1989, 1991, 1992 by Carnegie Mellon University Derivative Work - 1996, 1998-2000

Copyright 1996, 1998-2000 The Regents of the University of California All Rights Reserved

Permission to use, copy, modify and distribute this software and its documentation for any purpose and without fee is hereby granted, provided that the above copyright notice appears in all copies and that both that copyright notice and this permission notice appear in supporting documentation, and that the name of CMU and The Regents of the University of California not be used in advertising or publicity pertaining to distribution of the software without specific written permission.

CMU AND THE REGENTS OF THE UNIVERSITY OF CALIFORNIA DISCLAIM ALL WARRANTIES WITH REGARD TO THIS SOFTWARE, INCLUDING ALL IMPLIED WARRANTIES OF MERCHANTABILITY AND FITNESS. IN NO EVENT SHALL CMU OR THE REGENTS OF THE UNIVERSITY OF CALIFORNIA BE LIABLE FOR ANY SPECIAL, INDIRECT OR CONSEQUENTIAL DAMAGES OR ANY DAMAGES WHATSOEVER RESULTING FROM THE LOSS OF USE, DATA OR PROFITS, WHETHER IN AN ACTION OF CONTRACT, NEGLIGENCE OR OTHER TORTIOUS ACTION, ARISING OUT OF OR IN CONNECTION WITH THE USE OR PERFORMANCE OF THIS SOFTWARE.

Part 2: Networks Associates Technology, Inc copyright notice (BSD)

Copyright©2001-2003, Networks Associates Technology, Inc All rights reserved.

Redistribution and use in source and binary forms, with or without modification, are permitted provided that the following conditions are met:

- Redistributions of source code must retain the above copyright notice, this list of conditions and the following disclaimer.
- Redistributions in binary form must reproduce the above copyright notice, this list of conditions and the following disclaimer in the documentation and/or other materials provided with the distribution.
- Neither the name of the Networks Associates Technology, Inc nor the names of its contributors may be used to endorse or promote products derived from this software without specific prior written permission.

THIS SOFTWARE IS PROVIDED BY THE COPYRIGHT HOLDERS AND CONTRIBUTORS “AS IS” AND ANY EXPRESS OR IMPLIED WARRANTIES, INCLUDING, BUT NOT LIMITED TO, THE IMPLIED WARRANTIES OF MERCHANTABILITY AND FITNESS FOR A PARTICULAR PURPOSE ARE DISCLAIMED. IN NO EVENT SHALL THE COPYRIGHT HOLDERS OR CONTRIBUTORS BE LIABLE FOR ANY DIRECT, INDIRECT, INCIDENTAL, SPECIAL, EXEMPLARY, OR CONSEQUENTIAL DAMAGES (INCLUDING, BUT NOT LIMITED TO, PROCUREMENT OF SUBSTITUTE GOODS OR SERVICES; LOSS OF USE, DATA, OR PROFITS; OR BUSINESS INTERRUPTION) HOWEVER CAUSED AND ON ANY THEORY OF LIABILITY, WHETHER IN CONTRACT, STRICT LIABILITY, OR TORT (INCLUDING NEGLIGENCE OR OTHERWISE) ARISING IN ANY WAY OUT OF THE USE OF THIS SOFTWARE, EVEN IF ADVISED OF THE POSSIBILITY OF SUCH DAMAGE.

Part 3: Cambridge Broadband Ltd. copyright notice (BSD)

Portions of this code are copyright©2001-2003, Cambridge Broadband Ltd.

All rights reserved.

Redistribution and use in source and binary forms, with or without modification, are permitted provided that the following conditions are met:

- ❑ Redistributions of source code must retain the above copyright notice, this list of conditions and the following disclaimer.
- ❑ Redistributions in binary form must reproduce the above copyright notice, this list of conditions and the following disclaimer in the documentation and/or other materials provided with the distribution.
- ❑ The name of Cambridge Broadband Ltd. may not be used to endorse or promote products derived from this software without specific prior written permission.

THIS SOFTWARE IS PROVIDED BY THE COPYRIGHT HOLDER “AS IS” AND ANY EXPRESS OR IMPLIED WARRANTIES, INCLUDING, BUT NOT LIMITED TO, THE IMPLIED WARRANTIES OF MERCHANTABILITY AND FITNESS FOR A PARTICULAR PURPOSE ARE DISCLAIMED. IN NO EVENT SHALL THE COPYRIGHT HOLDER BE LIABLE FOR ANY DIRECT, INDIRECT, INCIDENTAL, SPECIAL, EXEMPLARY, OR CONSEQUENTIAL DAMAGES (INCLUDING, BUT NOT LIMITED TO, PROCUREMENT OF SUBSTITUTE GOODS OR SERVICES; LOSS OF USE, DATA, OR PROFITS; OR BUSINESS INTERRUPTION) HOWEVER CAUSED AND ON ANY THEORY OF LIABILITY, WHETHER IN CONTRACT, STRICT LIABILITY, OR TORT (INCLUDING NEGLIGENCE OR OTHERWISE) ARISING IN ANY WAY OUT OF THE USE OF THIS SOFTWARE, EVEN IF ADVISED OF THE POSSIBILITY OF SUCH DAMAGE.

Part 4: Sun Microsystems, Inc. copyright notice (BSD)

Copyright©2003 Sun Microsystems, Inc., 4150 Network Circle, Santa Clara, California 95054, U.S.A. All rights reserved.

Use is subject to license terms below.

This distribution may include materials developed by third parties.

Sun, Sun Microsystems, the Sun logo and Solaris are trademarks or registered trademarks of Sun Microsystems, Inc. in the U.S. and other countries.

Redistribution and use in source and binary forms, with or without modification, are permitted provided that the following conditions are met:

- ❑ Redistributions of source code must retain the above copyright notice, this list of conditions and the following disclaimer.
- ❑ Redistributions in binary form must reproduce the above copyright notice, this list of conditions and the following disclaimer in the documentation and/or other materials provided with the distribution.
- ❑ Neither the name of the Sun Microsystems, Inc. nor the names of its contributors may be used to endorse or promote products derived from this software without specific prior written permission.

THIS SOFTWARE IS PROVIDED BY THE COPYRIGHT HOLDERS AND CONTRIBUTORS “AS IS” AND ANY EXPRESS OR IMPLIED WARRANTIES, INCLUDING, BUT NOT LIMITED TO, THE IMPLIED WARRANTIES OF MERCHANTABILITY AND FITNESS FOR A PARTICULAR PURPOSE ARE DISCLAIMED. IN NO EVENT SHALL THE COPYRIGHT HOLDERS OR CONTRIBUTORS BE LIABLE FOR ANY DIRECT, INDIRECT, INCIDENTAL, SPECIAL, EXEMPLARY, OR CONSEQUENTIAL DAMAGES (INCLUDING, BUT NOT LIMITED TO, PROCUREMENT OF SUBSTITUTE GOODS OR SERVICES; LOSS OF USE, DATA, OR PROFITS; OR BUSINESS INTERRUPTION) HOWEVER CAUSED AND ON ANY THEORY OF LIABILITY, WHETHER IN CONTRACT, STRICT LIABILITY, OR TORT (INCLUDING NEGLIGENCE OR OTHERWISE) ARISING IN ANY WAY OUT OF THE USE OF THIS SOFTWARE, EVEN IF ADVISED OF THE POSSIBILITY OF SUCH DAMAGE.

Part 5: Sparta, Inc copyright notice (BSD)

Copyright©2003-2004, Sparta, Inc All rights reserved.

Redistribution and use in source and binary forms, with or without modification, are permitted provided that the following conditions are met:

- Redistributions of source code must retain the above copyright notice, this list of conditions and the following disclaimer.
- Redistributions in binary form must reproduce the above copyright notice, this list of conditions and the following disclaimer in the documentation and/or other materials provided with the distribution.
- Neither the name of Sparta, Inc nor the names of its contributors may be used to endorse or promote products derived from this software without specific prior written permission.

THIS SOFTWARE IS PROVIDED BY THE COPYRIGHT HOLDERS AND CONTRIBUTORS “AS IS” AND ANY EXPRESS OR IMPLIED WARRANTIES, INCLUDING, BUT NOT LIMITED TO, THE IMPLIED WARRANTIES OF MERCHANTABILITY AND FITNESS FOR A PARTICULAR PURPOSE ARE DISCLAIMED. IN NO EVENT SHALL THE COPYRIGHT HOLDERS OR CONTRIBUTORS BE LIABLE FOR ANY DIRECT, INDIRECT, INCIDENTAL, SPECIAL, EXEMPLARY, OR CONSEQUENTIAL DAMAGES (INCLUDING, BUT NOT LIMITED TO, PROCUREMENT OF SUBSTITUTE GOODS OR SERVICES; LOSS OF USE, DATA, OR PROFITS; OR BUSINESS INTERRUPTION) HOWEVER CAUSED AND ON ANY THEORY OF LIABILITY, WHETHER IN CONTRACT, STRICT LIABILITY, OR TORT (INCLUDING NEGLIGENCE OR OTHERWISE) ARISING IN ANY WAY OUT OF THE USE OF THIS SOFTWARE, EVEN IF ADVISED OF THE POSSIBILITY OF SUCH DAMAGE.

Part 6: Cisco/BUPTNIC copyright notice (BSD)

Copyright©2004, Cisco, Inc and Information Network Center of Beijing University of Posts and Telecommunications. All rights reserved.

Redistribution and use in source and binary forms, with or without modification, are permitted provided that the following conditions are met:

- ❑ Redistributions of source code must retain the above copyright notice, this list of conditions and the following disclaimer.
- ❑ Redistributions in binary form must reproduce the above copyright notice, this list of conditions and the following disclaimer in the documentation and/or other materials provided with the distribution.
- ❑ Neither the name of Cisco, Inc, Beijing University of Posts and Telecommunications, nor the names of their contributors may be used to endorse or promote products derived from this software without specific prior written permission.

THIS SOFTWARE IS PROVIDED BY THE COPYRIGHT HOLDERS AND CONTRIBUTORS “AS IS” AND ANY EXPRESS OR IMPLIED WARRANTIES, INCLUDING, BUT NOT LIMITED TO, THE IMPLIED WARRANTIES OF MERCHANTABILITY AND FITNESS FOR A PARTICULAR PURPOSE ARE DISCLAIMED. IN NO EVENT SHALL THE COPYRIGHT HOLDERS OR CONTRIBUTORS BE LIABLE FOR ANY DIRECT, INDIRECT, INCIDENTAL, SPECIAL, EXEMPLARY, OR CONSEQUENTIAL DAMAGES (INCLUDING, BUT NOT LIMITED TO, PROCUREMENT OF SUBSTITUTE GOODS OR SERVICES; LOSS OF USE, DATA, OR PROFITS; OR BUSINESS INTERRUPTION) HOWEVER CAUSED AND ON ANY THEORY OF LIABILITY, WHETHER IN CONTRACT, STRICT LIABILITY, OR TORT (INCLUDING NEGLIGENCE OR OTHERWISE) ARISING IN ANY WAY OUT OF THE USE OF THIS SOFTWARE, EVEN IF ADVISED OF THE POSSIBILITY OF SUCH DAMAGE.

Índice

Acuerdo de licencia de software.	2
1 Open LDAP.	4
2 Cyrus SASL.	5
3 Kerberos.	6
4 Open SSL.	8
5 OpenSLP License.	10
6 Bonjour.	11
7 SMB.	15
NetSNMP License.	15

Capítulo 1 **Utilización del Local Setup Program**

Acerca del Local Setup Program.	23
Local Setup Program Entorno de funcionamiento.	23
Instalación del Local Setup Program.	24
Inicio del Local Setup Program.	24
Ventana principal.	25
Conexión a la máquina.	26
Descarga de información desde la máquina.	26
Carga de información a la máquina.	26
Dial Import (Importación de marcado)/Dial Export (Exportación de marcado).	26
Opciones para destino de marcado.	26
Programación de un número de marcado rápido.	27
Agregación de un número de marcado rápido (Fax/E-mail).	28
Agregación de un número de marcado rápido (Scan To Server (Digitalizar al servidor)).	29
Edición de un número de marcado rápido	31
Borrado de un número de marcado rápido.	32
Programación/Borrado de un marcado de grupo.	32
Registro en favoritos.	34
Impresión de la lista de marcado rápido, marcado de grupo, y favoritos.	35
Visualización de la información de la máquina.	36
Verificación del contador total.	36
Verificación de la página de configuración.	37
Desinstalación del Local Setup Program.	37
Solución de problemas.	38

Capítulo 2 Entendimiento del menú de configuración de red

Menú NETWORK SETTING (AJUSTE RED)	39
Ubicación dentro del menú de configuración.	39
Acceso al menú de configuración de red.	39
Utilización de las opciones del menú de configuración de red.	40

Capítulo 3 Impresión de red

Conexión de red.	44
Teoría.	44
Realización de la conexión.	44
Impresión a través de IPP (Internet Printing Protocol).	47
Agregación de un puerto IPP utilizando Add Printer Wizard (Asistente para agregar impresoras) – Windows Server 2003/XP/2000.	48
Agregación de un puerto IPP utilizando Add Printer Wizard (Asistente para agregar impresoras) – Windows 7/Vista.	51

Capítulo 4 Utilización de la Web-Based EpsonNet Config

Acerca de la Web-Based EpsonNet Config.	56
Requisitos.	56
Establecimiento de la página Web de la máquina.	57
Determinación del nombre de la máquina.	57
Establecimiento de su software de navegador.	58
Entendimiento de la ventana Web-Based EpsonNet Config	60
Navegación.	60
Estado actual.	61
Modo de usuario.	61
Modo de administrador.	61
Configuración de la máquina para el modo de usuario.	62
Página System (Sistema).	62
Página Scan (Digitalizar).	66
Página Network (Red).	67
Configuración de la máquina para el modo de administrador.	68
Página System (Sistema).	68
Página Scan (Digitalizar).	77
Network (Red).	104

Índice

Capítulo 1

Utilización del Local Setup Program

Acerca del Local Setup Program

Instalando el Local Setup Program en un ordenador conectado a la máquina, podrá añadir, editar, borrar de la libreta de direcciones, y verificar los contadores de estado de la máquina desde el ordenador.

Utilizando el Local Setup Program podrá realizar las operaciones siguiente.

- Guardar la información sobre marcado rápido, marcado de grupo, y favoritos en un ordenador
- Cambiar la información sobre marcado rápido, marcado de grupo, y favoritos
- Imprimir la información sobre marcado rápido, marcado de grupo, y favoritos especificada con esta utilidad
- Verificar los contadores y el estado de la máquina

Local Setup Program Entorno de funcionamiento

Para instalar el Local Setup Program en un ordenador se requerirá el entorno siguiente.

Elemento	Entorno de funcionamiento
Sistema operativo	Windows 2000 Server SP4 o posterior Windows XP Windows Server 2003 Windows Server 2008 Windows Vista Windows 7
Procesador	Pentium II o más rápido
Memoria	Capacidad de memoria recomendada para el sistema operativo Capacidad de memoria recomendada para el sistema operativo
Espacio disponible en el disco duro	100 MB o más
Navegador Web	Internet Explorer versión 5.0 o posterior

Elemento	Entorno de funcionamiento
Idiomas soportados	Inglés, Francés, Alemán, Italiano, Español, Portugués, Ruso, Checo, Eslovaco, Húngaro, Polaco, Coreano, Chino tradicional, Turco

Nota:

- Utilice un cable USB con conector de tipo A (4 contactos macho) y un conector de tipo B (4 contactos macho). Recomendamos que el cable USB no tenga más de 3 metros de longitud.
- El controlador de impresora para esta máquina y el controlador TWAIN deberán estar instalados en el ordenador.

Instalación del Local Setup Program**Nota:**

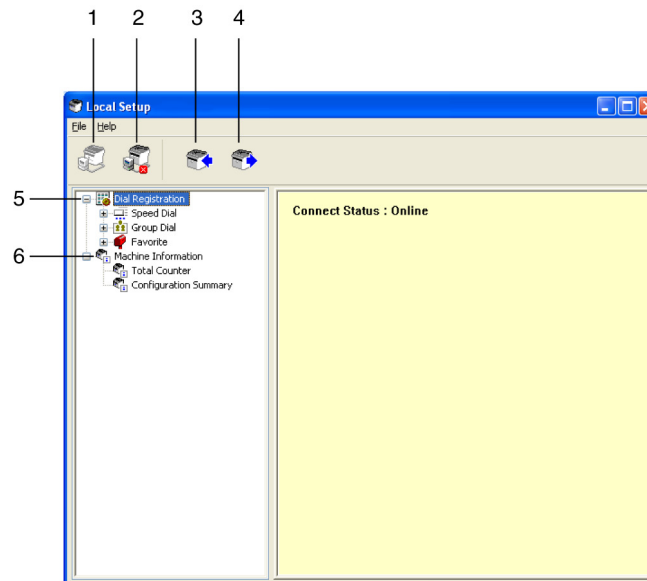
- Para instalar el Local Setup Program tendrá que tener privilegios de administrador.
- Si aparece la ventana User Account Control (Control de cuenta de usuario) al instalar Windows Vista, haga clic en el botón **Allow (Permitir)** o en el botón **Continue (Continuar)**.

1. Inserte el disco de software en su unidad de CD/DVD-ROM.
2. Seleccione el idioma que desee que aparezca en las pantallas de instalación. El valor predeterminado es English.
3. Haga clic en **Local Setup Program**.
4. Seleccione el idioma del Local Setup Program (Programa de configuración local) que desee instalar si el idioma deseado es diferente al seleccionado en el paso 2.
5. Haga clic en **Agree (Acepto)** para aceptar el acuerdo de licencia y continuar la instalación.

Inicio del Local Setup Program


1. Haga clic en el botón Start (Inicio), apunte hacia “All Programs (Todos los programas) (Windows 2000: Programs)”, “EPSON”, “AL-CX16NF”, “LSP”, y después haga clic en “EPSON AL-CX16NF LSP”.
Aparecerá la ventana principal del Local Setup Program.

Ventana principal



N.º	Nombre	Descripción
1	Botón Connect (Conectar)	Haga clic en este botón para conectar la máquina al ordenador.
2	Botón Disconnect (Desconectar)	Haga clic en este botón para cortar la conexión entre la máquina y el ordenador.
3	Botón Upload (Cargar)	Haga clic en este botón para enviar el archivo de configuración a la máquina.
4	Botón Download (Descargar)	Haga clic en este botón para enviar la configuración a la máquina al ordenador.
5	Dial Registration (Registro de marcado)	Haga clic en [+] al lado del icono de la máquina para visualizar la configuración de marcado rápido, marcado de grupo, y favoritos de la máquina.
6	Icono de la máquina	Haga clic en [+] al lado del icono de la máquina para visualizar la información de la máquina. Con respecto a los detalles, consulte "Visualización de la información de la máquina" de la página 36.

Conexión a la máquina


1. Haga clic en .

Cuando el Local Setup Program esté conectado a la máquina, aparecerá “Connect Status (Estado de la conexión): Online (En línea)”.

Nota:

Mientras estén realizándose operaciones en el Local Setup Program, la máquina no podrá gobernarse desde su panel de control.

Descarga de información desde la máquina

Haga clic en  para descargar toda la información programada en la máquina.

Carga de información a la máquina

Haga clic en  para cargar toda la información a ser programada en la máquina.

Dial Import (Importación de mercado)/Dial Export (Exportación de mercado)

Al hacer clic en “Dial Import (Importación de mercado)” del menú “File (Archivo)”, toda la información para el mercado rápido, el mercado de grupo, y favoritos se importará en la máquina. La información también podrá exportarse haciendo clic en “Dial Export (Exportación de mercado)” del menú “File (Archivo)”.

Nota:

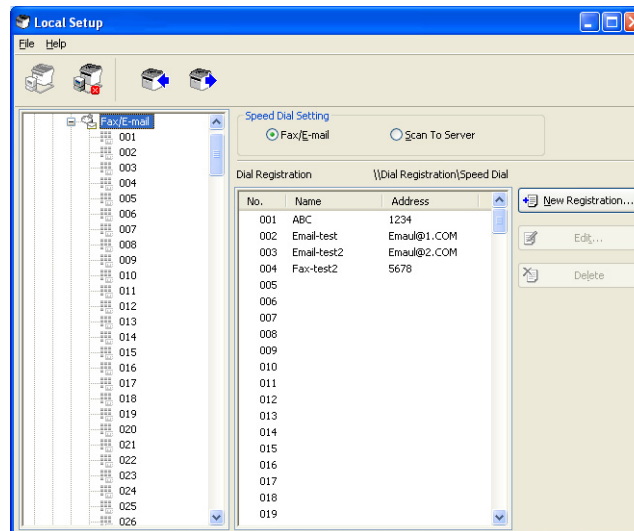
- Cuando se importe o exporte la información de la máquina, se abrirá el último archivo leído y guardado.
- No importe archivos CSV editados en Excel.

Opciones para destino de mercado

En esta sección se ofrecen descripciones sobre las opresiones que aparecen para el mercado rápido, el mercado de grupo, favoritos, e información de la máquina.

Programación de un número de marcado rápido

- Haga clic en al lado de “Dial Registration (Registro de marcado)”, y después haga clic en al lado de “Speed Dial (Marcac Papida)”.



- Para registrar un destino de fax o de e-mail, haga clic en al lado de “Fax/E-mail”. Para registrar un destino de FTP o SMB, haga clic en al lado de “Scan To Server (Digitalizar al servidor)”.
- Desde el árbol visualizado, haga clic en el número de marcado rápido que desee programar, y después haga clic en el botón **New Registration (Nuevo registro)**.

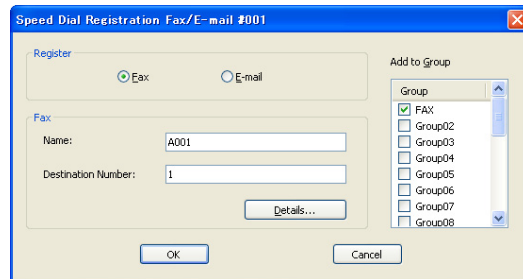
Nota:

- Podrán programarse un máximo de 001 a 250 números de marcado rápido.
 - La lista registrada podrá cambiarse cuando se cambie **Speed Dial Setting (Configuración de marcado rápido)**.
 - Cuando se seleccione “Fax/E-mail” o “Scan To Server (Digitalizar al servidor)”, y pueda seleccionarse el botón **New Registration (Nuevo registro)**, un numero no registrado se asignará automáticamente como número de marcado rápido.
- En el cuadro de diálogo Speed Dial Registration (Registro de marcado rápido), especifique las opciones deseadas.

Nota:

- Para registrar un destino de fax o de e-mail, consulte “Agregación de un número de marcado rápido (Fax/E-mail)” de la página 28.

- ❑ Para registrar un destino de FTP o SMB, consulte “Agregación de un número de marcado rápido (Scan To Server (Digitalizar al servidor))” de la página 29.



5. Haga clic en el botón **OK (Aceptar)**.
De esta forma se habrá completado la programación del número de marcado rápido.

Agregación de un número de marcado rápido (Fax/E-mail)

En los procedimientos siguientes se describe cómo enviar datos de digitalización con un número de fax o una dirección de e-mail. Las opciones de transmisión y el destino podrán registrarse primero como un número de marcado rápido.

Para registrar un número de fax

1. Haga clic en el botón **New Registration (Nuevo registro)**.
2. Seleccione “Fax”.
3. Especifique las opciones para el marcado rápido.
 - ❑ Podrán introducirse un máximo de 20 caracteres para un nombre.
 - ❑ Podrán introducirse un máximo de 50 números para un número de fax.
4. Haga clic en el botón **Details (Detalles)**, y después especifique la velocidad de transmisión y la hora de transmisión por lotes.
5. Cuando registre números de marcado rápido en un grupo, seleccione de la lista “Add to Group (Agregar a grupo)”.
Estos números de marcado rápido no podrán agregarse a grupos registrados con una dirección de e-mail.

Nota:

Para editar un marcado de grupo, consulte “Programación/Borrado de un marcado de grupo” de la página 32.

- Haga clic en el botón **OK (Aceptar)**.
El número de marcado rápido agregado aparecerá en la lista “Dial Registration (Registro de marcado)”.

Para registrar una dirección de e-mail

- Haga clic en el botón **New Registration (Nuevo registro)**.
- Seleccione “E-mail (Correo electrónico)”.
- Especifique las opciones para el marcado rápido.
 - Podrán introducirse un máximo de 20 caracteres para el nombre.
 - Podrán introducirse un máximo de 64 caracteres para el nombre.
- Cuando registre números de marcado rápido en un grupo, seleccione de la lista “Add to Group (Agregar a grupo)”.
Estos números de marcado rápido no podrán agregarse a grupos registrados con un número de fax.

Nota:

Para editar un marcado de grupo, consulte “Programación/Borrado de un marcado de grupo” de la página 32.

- Haga clic en el botón **OK (Aceptar)**.
El número de marcado rápido agregado aparecerá en la lista “Dial Registration (Registro de marcado)”.

Agregación de un número de marcado rápido (Scan To Server (Digitalizar al servidor))

En los procedimientos siguientes se describe cómo enviar datos de digitalización a través de un servidor. Las opciones de transmisión y el destino podrán registrarse primero como un número de marcado rápido.

Para transmisiones FTP

1. Haga clic en el botón **New Registration (Nuevo registro)**.
2. Seleccione “FTP”.

3. Especifique la información necesaria.
4. Haga clic en el botón **OK (Aceptar)**.
El número de marcado rápido registrado aparecerá en la lista “Dial Registration (Registro de marcado)”.

Para transmisiones SMB

1. Haga clic en el botón **New Registration (Nuevo registro)**.

2. Seleccione “SMB”.

Speed Dial Registration Scan To Server #223

Register

ETP SMB

SMB

Destination Name: Destination Address:

Directory:

Color Setting: Coding method:

Attachment file format: Mode:

Resolution: Scan area:

E-mail Notification

Notification Address

No. 1: No. 6:

No. 2: No. 7:

No. 3: No. 8:

No. 4: No. 9:

No. 5: No. 10:

Account Information

Anonymous Private Site

User Name: Password:

Confirm:

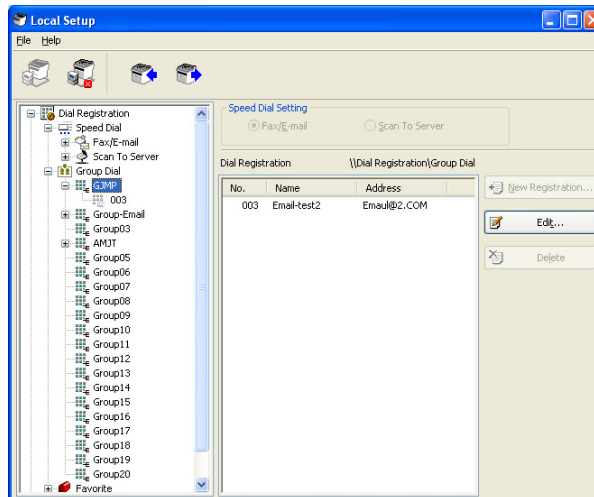
OK Cancel

3. Especifique la información necesaria.
4. Haga clic en el botón **OK (Aceptar)**.
El número de marcado rápido registrado aparecerá en la lista “Dial Registration (Registro de marcado)”.

Edición de un número de marcado rápido

1. Seleccione el número de marcado rápido que desee editar.

- Haga clic en el botón **Edit (Editar)**.
Aparecerá el cuadro de diálogo Speed Dial Registration (Registro de marcado rápido).



- Edite las opciones como desee.
- Haga clic en el botón **OK (Aceptar)** para aplicar los cambios.
El número de marcado rápido editado aparecerá en la lista “Dial Registration (Registro de marcado)”.

Borrado de un número de marcado rápido



- Seleccione el número de marcado rápido que desee borrar.
- Haga clic en el botón **Delete (Eliminar)**.
El número de marcado rápido se borrará de la lista “Dial Registration (Registro de marcado)”.

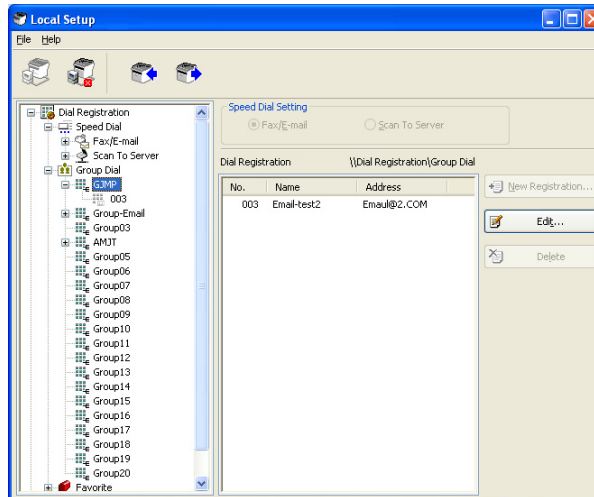
Programación/Borrado de un marcado de grupo

En el procedimiento siguiente se describe cómo editar o borrar un programa de marcado de grupo.

Nota:


Programa el marcado de grupo después de la programación de números de marcado rápido. Agregue o borre destinos del marcado de grupo cambiando las opciones para los destinos de marcado rápido registrados. Con respecto a los detalles, consulte “Edición de un número de marcado rápido” de la página 31.

- Haga clic en  al lado de “Dial Registration (Registro de marcado)”, y después haga clic en  al lado de “Group Dial (Marcac Grupo)”.



- Desde el árbol visualizado, haga clic en el nombre de grupo que desee editar.

Nota:

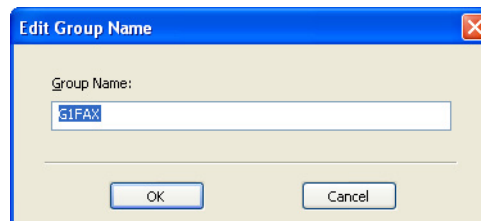
- Haga clic en  al lado del nombre de grupo, y después visualice el número de marcado rápido que está registrado en el grupo.
- Podrán programarse un máximo de 20 marcados de grupo.
- Podrán programarse un máximo de 50 números de marcado rápido.

- Haga clic en **Edit (Editar)**.

Nota:

Si selecciona un número de marcado rápido de un grupo, podrá cambiar la información registrada para el número de marcado rápido. Con respecto a los detalles, consulte “Edición de un número de marcado rápido” de la página 31.

- Especifique el nombre del grupo.




- Haga clic en el botón **OK (Aceptar)**.
De esta forma se habrá completado la edición del nombre de grupo.

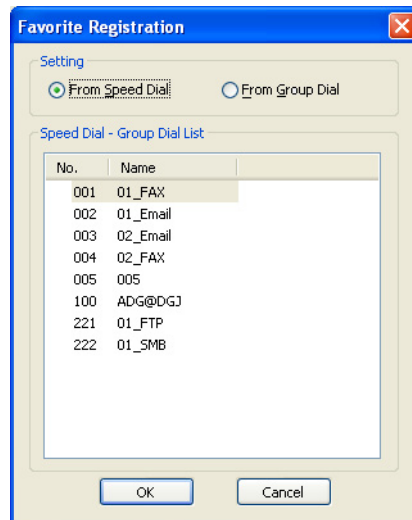
Registro en favoritos

En esta sección se ofrecen los detalle sobre el registro de números de marcado rápido y marcado de grupo en la lista de favoritos. Los números de marcado rápido y los destinos de marcado de grupo podrán registrarse en la lista de favoritos.

Nota:

En favoritos podrán registrarse un máximo de 20 números.

- Haga clic en  al lado de “Dial Registration (Registro de marcado)”, y después haga clic en “Favorite (Favorito)”.
- Haga clic en el botón **New Registration (Nuevo registro)**.



- Haga clic en “From Speed Dial (Desde marcado rápido)” o “From Group Dial (Desde marcado de grupo)”.
Aparecerá la lista correspondiente de destinos registrados.
- En la lista, seleccione el destino que desee registrar, y después haga clic en el botón **OK (Aceptar)**.
El destino registrado aparecerá en la lista “Dial Registration (Registro de marcado)”.

Nota:

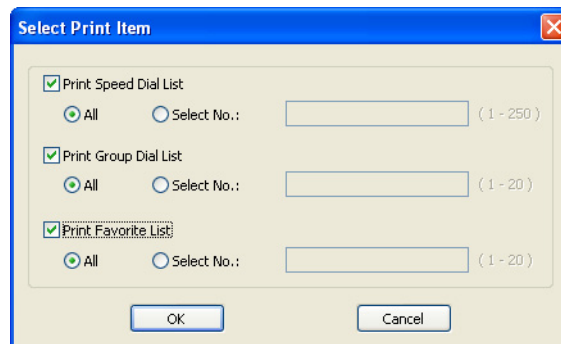
Para borrar un destino de la lista de favoritos, seleccione el destino deseado, y después haga clic en el botón **Delete (Eliminar)**.

Impresión de la lista de marcado rápido, marcado de grupo, y favoritos

Las opciones especificadas en la máquina para marcado rápido, marcado de grupo, y favoritos podrá imprimirse.

1. Haga clic en “Print (Imprimir)” del menú “File (Archivo)”.

Aparecerá el cuadro de diálogo Select Print Item (Elegir ítem de impresión).




2. Desde el cuadro de diálogo Select Print Item (Elegir ítem de impresión), seleccione la lista que desee imprimir.
 - Si selecciona “All (Todo)”, se imprimirán todos los elementos de la lista.
 - Si selecciona “Select No. (Elegir No.)”, se imprimirá el número seleccionado de la lista.
3. Haga clic en el botón **OK (Aceptar)**.
4. Especifique las opciones apropiadas en el cuadro de diálogo de impresión, y después haga clic en el botón **OK (Aceptar)**.
La lista se imprimirá.

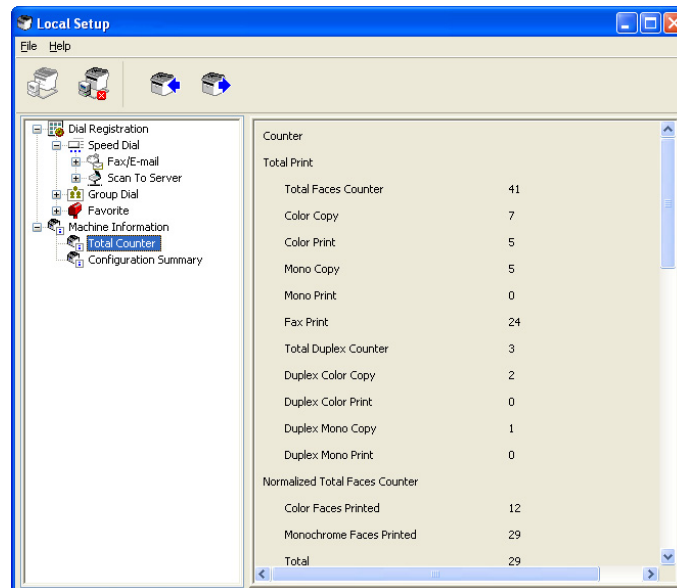
Visualización de la información de la máquina

Las opciones descargadas de la máquina podrán visualizarse. Estas opciones podrán utilizarse para ver los contadores o verificar la información de la máquina.


Verificación del contador total

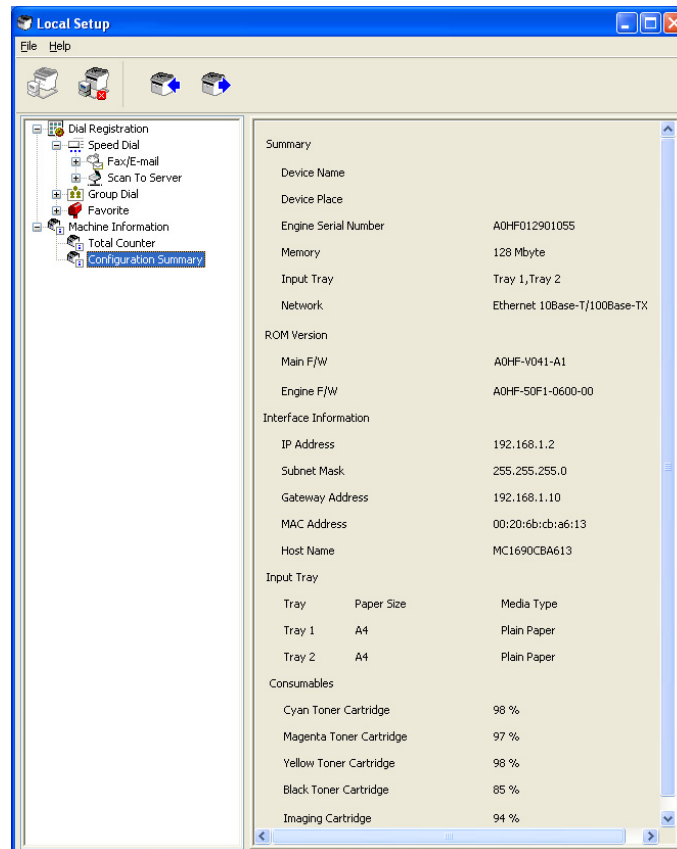
1. Haga clic en  al lado del menú “Machine Information (Información del aparato)”, y después haga clic en “Total Counter (Contador total)”.

Aparecerá el cuadro de diálogo Total Counter (Contador total).



Verificación de la página de configuración

- Haga clic en  al lado del menú “Machine Information (Información del aparato)”, y después haga clic en “Configuration Summary (Resumen de configuración)”. Aparecerá el cuadro de diálogo Configuration Summary (Resumen de configuración).



Desinstalación del Local Setup Program

Nota:

- Para desinstalar el Local Setup Program tendrá que tener privilegios de administrador.
 - Si aparece la ventana User Account Control (Control de cuenta de usuario) al desinstalar Windows Vista, haga clic en el botón **Allow (Permitir)** o en el botón **Continue (Continuar)**.
- Haga clic en el botón Start (Inicio), apunte hacia “All Programs (Todos los programas) (Windows 2000: Programs)”, “EPSON”, “AL-CX16NF”, “LSP”, y después haga clic en “Uninstall (Desinstalar)”.

2. Siga las instrucciones de la pantalla.

Solución de problemas

Síntoma	Solución
Se tarda mucho tiempo en el acceso al controlador de impresora cuando el Local Setup Program ha establecido una conexión con la máquina.	Espere hasta que se realice el acceso.

Capítulo 2

Entendimiento del menú de configuración de red

Menú NETWORK SETTING (AJUSTE RED)

Ubicación dentro del menú de configuración

Nota:

Al menú ADMIN. MANAGEMENT (gestión adminis.) solamente tiene acceso el administrador. Para visualizar las opciones para este menú, pulse ▼ para visualizar UTILITY (utilidad), y pulse la tecla de selección para visualizar MACHINE SETTING (Estado máquina), y después seleccione ADMIN. MANAGEMENT (gestión adminis.), utilice el teclado para escribir el código de acceso de administrador de 6 dígitos (predeterminado: 000000), y después pulse la tecla **Select**.

Acceso al menú de configuración de red

Utilice la siguiente serie de pulsación de teclas en la máquina para acceder a las opciones del menú de configuración de red de su máquina. Este menú proporciona el acceso a todos los elementos de red configurables.

Pulse esta tecla...	(hasta) que la ventana de mensajes indique...
▼	UTILITY (utilidad)
Select ↵	MACHINE SETTING (Estado máquina)
▼	ADMIN. MANAGEMENT (gestión adminis.)
Select ↵	Utilice el teclado para introducir el número de administrador de 6 dígitos.
Select ↵	ADMINISTRATOR NO. (numero adminis.)
▼	NETWORK SETTING (AJUSTE RED)

Utilización de las opciones del menú de configuración de red

Si la máquina está conectada a una red, habrá que especificar las opciones siguientes. Con respecto a los detalles sobre cada opción, póngase en contacto con su administrador de red.

Nota:

- ❑ Para especificar manualmente las opciones para la dirección de IP, máscara de subred, y gateway, establezca IP ADDR. SETTING (AJ. DIRECCION IP) a SPECIFY (Especif.).
- ❑ Cuando introduzca la dirección de IP, no introduzca una dirección de IP de clase D (entre 224.0.0.0 y 239.255.255.255) ni de clase E (entre 240.0.0.0 y 255.255.255.255). Además, “255” no podrá introducirse como los últimos tres dígitos de la dirección de IP.

TCP/IP

Finalidad	Habilita o inhabilita TCP/IP.
Opciones	DISABLE (Deshab.)/ENABLE (Habilitar)
Predeterminado	ENABLE (Habilitar)

IP ADDR. SETTING (AJ. DIRECCION IP)

Finalidad	<p>Establece la dirección de IP de esta máquina en la red.</p> <p>Establece la máscara de subred de la red. La máscara de subred le permitirá limitar el acceso a su máquina (por ejemplo, de acuerdo con las divisiones de los departamentos).</p> <p>Establece la dirección del enrutador/gateway cuando se utiliza un enrutador/gateway en su red y permite a los usuarios de fuera de su entorno de red imprimir en su máquina.</p>
Opciones	AUTO (Auto)/SPECIFY (Especif.)
Predeterminado	<p>AUTO (Auto)</p> <p>(Si IP ADDR. SETTING (AJ. DIRECCION IP) se establece a SPECIFY (Especif.)) IP ADDRESS (Dirección De IP):0.0.0.0 SUBNET MASK (SUBMASCARA RED):255.255.255.0 GATEWAY:0.0.0.0</p>
Gama	<p>(Si IP ADDR. SETTING (AJ. DIRECCION IP) se establece a SPECIFY (Especif.)) 0 a 255 para cada terceto de xxx</p> <p>Utilice el teclado para introducir cada número, utilice las teclas ◀▶ para moverse entre tercetos.</p>

Notas	<p>Un número de un solo dígito, como "1", no podrá introducirse como "001". Alinee el número a la izquierda e introduzca "1" como "1 _ _". Utilice las teclas ◀ y ▶ para moverse entre tercetos.</p> <p>La tecla Back (Atrás) también podrá utilizarse para borrar. Para cancelar el menú de dirección de IP, mantenga pulsada la tecla Back (Atrás) durante más de un segundo, y después vuelva a pulsar la tecla Back (Atrás) después de haber borrado todas las opciones.</p>
--------------	---

DNS CONFIG. (CONFIG. DNS)

Finalidad	<p>Especifica si hay que especificar o no la opción de servidor DNS.</p> <p>Si se especifica la opción de servidor DNS, el servidor SMTP podrá especificarse como un nombre de host cuando se utilice la digitalización de red.</p> <p>Si selecciona ENABLE (Habilitar), escriba la dirección de IP del servidor DNS.</p> <p>Si seleccionó DISABLE (Deshab.), no se podrá hacer referencia al servidor DNS.</p>
Opciones	DISABLE (Deshab.)/ENABLE (Habilitar)
Predeterminado	DISABLE (Deshab.)
Gama	<p>(Si DNS CONFIG. (CONFIG. DNS) se establece a ENABLE (Habilitar))</p> <p>0 a 255 para cada terceto de xxx</p> <p>Utilice el teclado para introducir cada número, utilice las teclas ◀ y ▶ para moverse entre tercetos.</p>
Notas	<p>Un número de un solo dígito, como "1", no podrá introducirse como "001". Alinee el número a la izquierda e introduzca "1" como "1 _ _". Utilice las teclas ◀ y ▶ para moverse entre tercetos.</p> <p>La tecla Back (Atrás) también podrá utilizarse para borrar. Para cancelar el menú DNS CONFIG. (CONFIG. DNS), mantenga pulsada la tecla Back (Atrás) durante más de un segundo, y después vuelva a pulsar la tecla Back (Atrás) después de haber borrado todas las opciones.</p> <p>Después de haber cambiado las opciones, la máquina tendrá que apagarse, y después volverse a encender.</p>

Nota:

*Cuando utilice una digitalización de red y cuando especifique el servidor SMTP como un host en vez de una dirección de IP, cerciórese de seleccionar **ENABLE (Habilitar)**, y después especifique la dirección de IP del servidor DNS.*

DHCP

Finalidad	Si hay un servidor DHCP en la red, especifica si la dirección de IP y otra información de la red se asignan automáticamente mediante el servidor DHCP.
Opciones	DISABLE (Deshab.)/ENABLE (Habilitar)
Predeterminado	ENABLE (Habilitar)

BOOTP

Finalidad	Si hay un servidor BOOTP en la red, especifica si la dirección de IP y otra información de la red se asignan automáticamente mediante el servidor BOOTP.
Opciones	DISABLE (Deshab.)/ENABLE (Habilitar)
Predeterminado	DISABLE (Deshab.)

ARP/PING

Finalidad	Si la dirección de IP no puede adquirirse debido a la dirección DHCP o BOOTP y su una dirección de IP fija no puede adquirirse, la dirección de IP de destino del paquete ICMP (Ping) previamente recibida por la máquina podrá adquirirse como dirección de IP de la máquina. Si seleccionó ENABLE (Habilitar), la dirección de IP podrá adquirirse automáticamente. Si seleccionó DISABLE (Deshab.), la dirección de IP no podrá adquirirse automáticamente.
Opciones	DISABLE (Deshab.)/ENABLE (Habilitar)
Predeterminado	DISABLE (Deshab.)

HTTP

Finalidad	Seleccione el habilitar o no HTTP.
Opciones	DISABLE (Deshab.)/ENABLE (Habilitar)
Predeterminado	ENABLE (Habilitar)

FTP

Finalidad	Seleccione el habilitar o no el servidor FTP.
Opciones	DISABLE (Deshab.)/ENABLE (Habilitar)
Predeterminado	ENABLE (Habilitar)

SMB

Finalidad	Seleccione el habilitar o no SMB.
Opciones	DISABLE (Deshab.)/ENABLE (Habilitar)
Predeterminado	ENABLE (Habilitar)

BONJOUR

Finalidad	Seleccione el habilitar o no Bonjour.
Opciones	DISABLE (Deshab.)/ENABLE (Habilitar)
Predeterminado	ENABLE (Habilitar)

IPP

Finalidad	Seleccione el habilitar o no IPP.
Opciones	DISABLE/ENABLE (Deshab/Habilitar)
Predeterminado	ENABLE (Habilitar)

SLP

Finalidad	Seleccione el habilitar o no SLP.
Opciones	DISABLE (Deshab.)/ENABLE (Habilitar)
Predeterminado	ENABLE (Habilitar)

SNMP

Finalidad	Seleccione el habilitar o no SNMP.
Opciones	DISABLE (Deshab.)/ENABLE (Habilitar)
Predeterminado	ENABLE (Habilitar)

SPEED/DUPLEX (VELOC/DUPLEX)

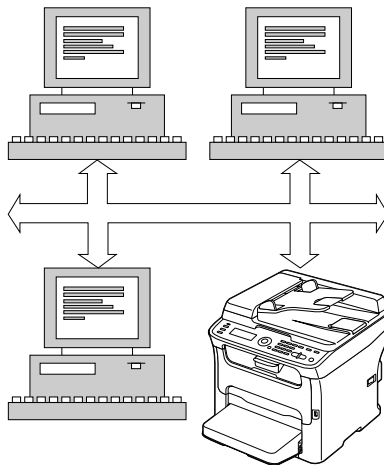
Finalidad	Especifica la velocidad de transmisión para la red y el método de transmisión para transmisión bidireccional.
Opciones	AUTO (Auto) 10BASE-T FULL (10base-T lleno) 10BASE-T HALF (10base-T medio) 100BASE-TX FULL (100base-TX lleno) 100BASE-TX HALF (100base-TX medio)
Predeterminado	AUTO (Auto)

Capítulo 3

Impresión de red

Conexión de red

Teoría



Para conectar su máquina a un entorno de red TCP/IP, tendrá que cerciorarse de que se hayan establecido las direcciones de la red interna en la máquina.

Nota:

En muchos casos, tendrá que introducir solamente una única dirección de IP. Sin embargo, es posible que también tenga que introducir una dirección de máscara de subred y/o gateway (enrutador), dependiendo de los requisitos de configuración de su red.

Realización de la conexión

Interfaz de Ethernet

Para esta máquina puede utilizarse un conector RJ45 como interfaz de Ethernet.

Cuando conecte su máquina a una red Ethernet, las tareas que realizará dependerán de cómo planea establecer la dirección de IP (protocolo de Internet) de la máquina.

- ❑ **Dirección de IP**—Un identificador exclusivo para cada dispositivo de una red TCP/IP.
- ❑ **Máscara de subred**—Un filtro utilizado para determinar a qué subred pertenece una dirección de IP.
- ❑ **Gateway**—Un nodo de una red que sirve como entrada a otra red.

Como la dirección de IP para cada PC y máquina de su red debe ser exclusiva, normalmente tendrá que cambiar esta dirección preajustada para que no entre en conflicto con otra dirección de IP de su red o de cualquier red conectada. Podrá realizar esto de dos formas. Cada una se explica en detalle en las secciones siguientes.

- ❑ Utilizando DHCP
- ❑ Estableciendo manualmente la dirección

Utilizando DHCP

Si su red es compatible con DHCP (Dynamic Host Configuration Protocol), la dirección de IP de la máquina se asignará automáticamente mediante el servidor DHCP cuando encienda la máquina.

Nota:

- ❑ *DHCP (Dynamic Host Configuration Protocol) es un protocolo para asignar direcciones de IP a los dispositivos de una red. Con direccionamiento dinámico, un dispositivo puede tener una dirección de IP diferente cada vez que se conecta a la red.*
- ❑ *Si la dirección de la máquina no se establece automáticamente, verifique si la máquina ha sido ajustada para permitir la utilización de DHCP (REPORT/STATUS (Informe/Estado) -REPORT (Informe) -CONFIGURATION PAGE (Página Confie.)). Si la máquina ha sido ajustada para que no pueda utilizarse DHCP, seleccione AUTO (Auto) en el menú UTILITY (utilidad) - ADMIN. MANAGEMENT (gestión adminis.) - NETWORK SETTING (AJUSTE RED) - IP ADDR. SETTING (AJ. DIRECCION IP), y ENABLE (Habilitar) en el menú UTILITY (utilidad) - ADMIN. MANAGEMENT (gestión adminis.) - NETWORK SETTING (AJUSTE RED) - DHCP.*

1. Cuando su máquina a la red.

Quando utilice un cable Ethernet, enchufe el conector RJ45 en el puerto de interfaz de Ethernet de la máquina.

2. Encienda su PC y la máquina.
3. Después de haberse inicializado la ventana de mensajes de la máquina, instale el controlador de impresora.

Estableciendo manualmente la dirección

También podrá cambiar manualmente la dirección de IP, la máscara de subred, y gateway de la máquina utilizando las instrucciones siguientes. (Para más información, consulte “Entendimiento del menú de configuración de red” de la página 39.)

Nota:

Cuando cambie la dirección de IP, añada un nuevo puerto o reinstale el controlador de impresora.



Precaución:

Antes de cambiar la dirección de IP deberá notificarlo a su administrador de red.

1. Encienda su PC y la máquina.
2. Después de haberse inicializado la ventana de mensajes de la máquina, establezca la dirección de IP.

Pulse esta tecla ...	(hasta) que la ventana de mensajes visualice ...
▼	UTILITY (utilidad)
Select ↵	MACHINE SETTING (Estado máquina)
▼	ADMIN. MANAGEMENT (gestión adminis.)
Select ↵	Utilice el teclado para introducir el número de administrador de 6 dígitos.
Select ↵	ADMINISTRATOR NO. (numero adminis.)
▼	NETWORK SETTING (AJUSTE RED)
Select ↵	TCP/IP
▼	IP ADDR. SETTING (AJ. DIRECCION IP)
Select ↵	▶ AUTO (Auto) SPECIFY (Especif.)
▼	AUTO (Auto) ▶ SPECIFY (Especif.)
Select ↵	IP ADDRESS (Dirección De IP) :0.0.0.0

<p>Utilice el teclado para introducir cada número. Un número de un solo dígito, como "1", no podrá introducirse como "001". Alinee el número a la izquierda e introduzca "1" como "1 __". Utilice las teclas ◀ y ▶ para moverse entre tercetos. La tecla Back (Atrás) también podrá utilizarse para borrar. Para cancelar el menú IP Address (Dirección de IP), mantenga pulsada la tecla Back (Atrás) durante más de un segundo, y después vuelva a pulsar la tecla Back (Atrás) después de haber borrado todas las opciones.</p>	
Select ↵	SUBNET MASK (SUBMASCARA RED) :255.255.255.0
<p>Utilice el teclado para introducir cada número. Un número de un solo dígito, como "1", no podrá introducirse como "001". Alinee el número a la izquierda e introduzca "1" como "1 __". Utilice las teclas ◀ y ▶ para moverse entre tercetos. La tecla Back (Atrás) también podrá utilizarse para borrar. Para cancelar el menú Subnet Mask (Máscara de subred), mantenga pulsada la tecla Back (Atrás) durante más de un segundo, y después vuelva a pulsar la tecla Back (Atrás) después de haber borrado todas las opciones.</p>	
Select ↵	GATEWAY :0.0.0.0
<p>Utilice el teclado para introducir cada número. Un número de un solo dígito, como "1", no podrá introducirse como "001". Alinee el número a la izquierda e introduzca "1" como "1 __". Utilice las teclas ◀ y ▶ para moverse entre tercetos. La tecla Back (Atrás) también podrá utilizarse para borrar. Para cancelar el menú de gateway, mantenga pulsada la tecla Back (Atrás) durante más de un segundo, y después vuelva a pulsar la tecla Back (Atrás) después de haber borrado todas las opciones.</p>	
Select ↵	IP ADDR. SETTING (AJ. DIRECCION IP)

3. Reinicie la máquina.
4. Imprima una página de configuración para verificar que se haya establecido correctamente la dirección de IP, la máscara de subred, y gateway.
5. Después de haberse inicializado la ventana de mensajes de la máquina, instale el controlador de impresora.

Impresión a través de IPP (Internet Printing Protocol)

IPP (Internet Printing Protocol) es un protocolo para la mayoría de situaciones de impresión comunes a través de Internet para usuarios finales. Permite a los usuarios averiguar las posibilidades de la impresora, enviar trabajos de impresión a una impresora, determinar el estado de la impresora o el trabajo de impresión, o cancelar un trabajo de impresión previamente enviado.

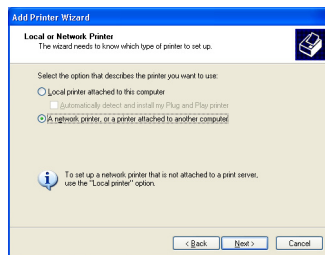
Nota:

- Para instalar el controlador de impresora tendrá que tener privilegios de administrador.
- Si aparece la ventana User Account Control (Control de cuenta de usuario) al instalar Windows Vista, haga clic en el botón **Allow (Permitir)** o en el botón **Continue (Continuar)**.

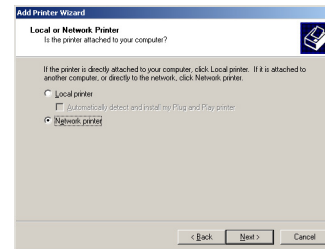
Agregación de un puerto IPP utilizando Add Printer Wizard (Asistente para agregar impresoras) – Windows Server 2003/XP/2000

- Para Windows Server 2003/XP: Haga clic en **Start (Inicio)**, seleccione **Printers and Faxes (Impresoras y faxes)**, y después haga clic en **Add Printer (Agregar impresora)**.
 - Para Windows 2000: Haga clic en **Start (Inicio)**, apunte hacia **Settings (Configuración)**, haga clic en **Printers (Impresoras)**, y después haga clic en **Add Printer (Agregar impresora)**.
1. En el segundo cuadro de diálogo, seleccione el botón de radio **Network Printer (Impresora de red)**, y después elija **Next (Siguiete)**.

Windows Server 2003/XP



Windows 2000

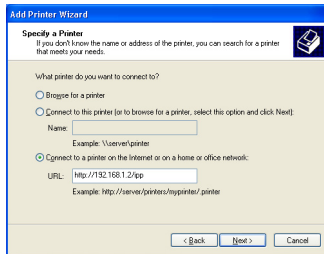


2. En el campo URL del siguiente cuadro de diálogo introduzca el nombre de ruta de red de la impresora en uno de los formatos siguientes y después elija **Next (Siguiete)**.

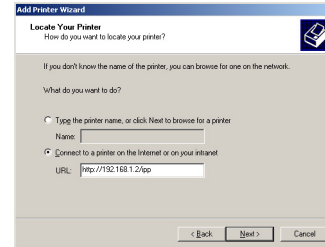
- http://ipaddress/ipp
- http://ipaddress:80/ipp

❑ `http://ipaddress:631/ipp`

Windows Server 2003/XP



Windows 2000



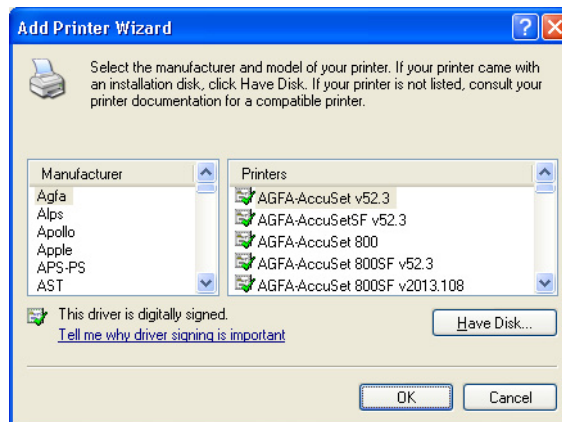
Si su sistema no puede conectarse a la impresora, aparecerá el mensaje siguiente:

- ❑ **Windows Server 2003/XP**—“Windows no puede conectarse a la impresora. El nombre de la impresora no se escribió correctamente o la impresora especificada ha perdido su conexión con este servidor. Para obtener más información, haga clic en **Ayuda**.”
- ❑ **Windows 2000**—“No se puede conectar con la impresora. El nombre de la impresora introducido es incorrecto o la impresora especificada ya no está conectada al servidor. Haga clic en **Ayuda** para obtener más información.”

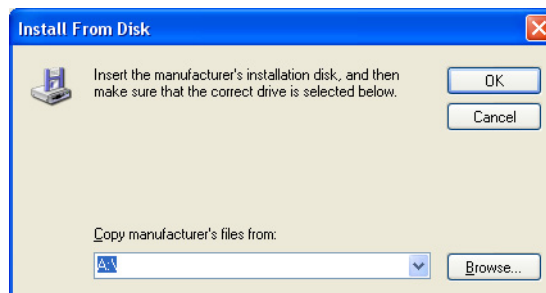
3. **Windows Server 2003/XP**—Vaya al paso 4.

Windows 2000—Si introdujo una ruta válida en el paso anterior, se visualizará el mensaje siguiente: “El servidor donde se encuentra Epson_IPP_Printer no tiene instalado el controlador de impresora correcto. Si desea instalar el controlador en su ordenador local, haga clic en **OK (Aceptar)**.” La razón de esto es que no ha instalado todavía el controlador de impresora. Elija **OK (Aceptar)**.

4. Elija **Have Disk (Utilizar disco)**.

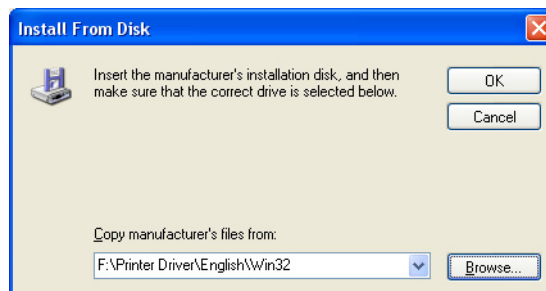


5. Elija **Browse (Examinar)**.

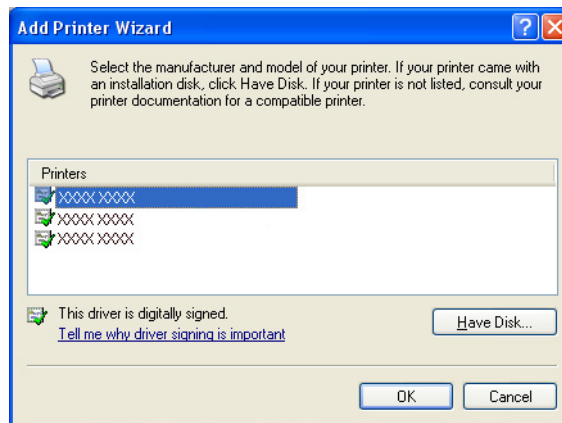


6. Localice el directorio del disco de software en el que se encuentran los archivos de controladores de impresora (por ejemplo: Printer Driver\English\Win32), y después haga clic en **Open (Abrir)**.

7. Haga clic en **OK (Aceptar)**.



8. Elija “Epson_IPP_Printer”, y después haga clic en **OK (Aceptar)**.

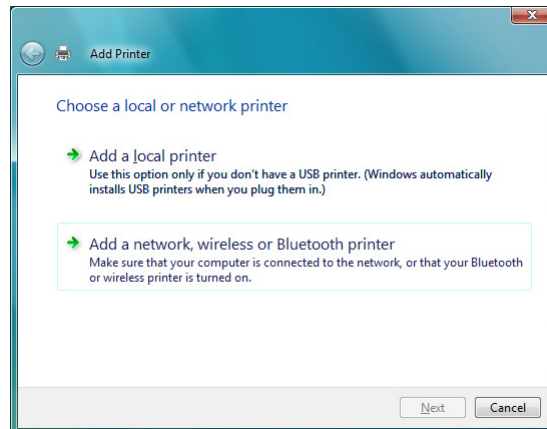


9. Seleccione si la impresora va a utilizarse como impresora predeterminada, y después haga clic en **Next (Siguiente)**.
10. Haga clic en **Finish (Finalizar)**.

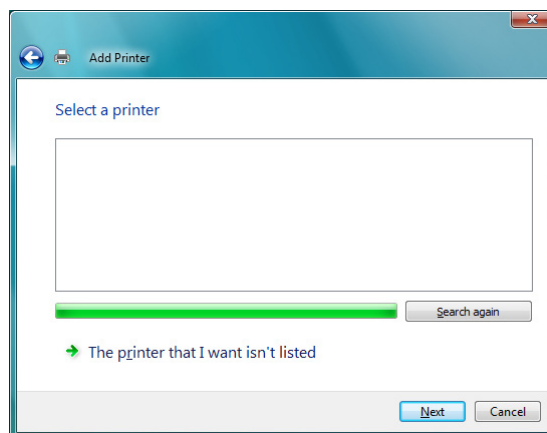
Agregación de un puerto IPP utilizando Add Printer Wizard (Asistente para agregar impresoras) – Windows 7/Vista

1. Haga clic en **Start (Inicio)**, haga clic en **Control Panel (Panel de control)**, y después haga clic en **Printers (Impresoras/Dispositivos e impresoras)**.
2. Haga clic en **Add a printer (Agregar una impresora)**.

3. En el cuadro de diálogo haga clic en **Add a network, wireless or Bluetooth printer (Agregar una impresora de red, inalámbrica o Bluetooth)**.



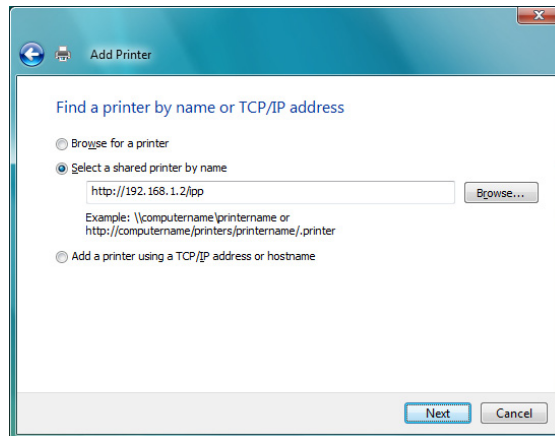
4. En el cuadro de diálogo haga clic en **The printer that I want isn't listed (La impresora deseada no está en la lista)**.



5. En el campo URL del siguiente cuadro de diálogo introduzca el nombre de ruta de red de la impresora en uno de los formatos siguientes y después elija **Next (Siguiente)**.

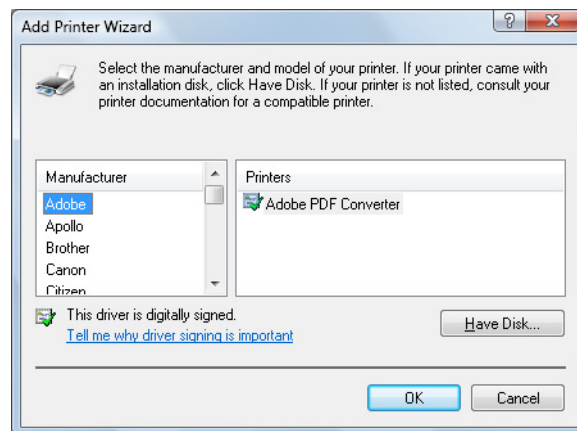
- http://ipaddress/ipp
- http://ipaddress:80/ipp

❑ `http://ipaddress:631/ipp`

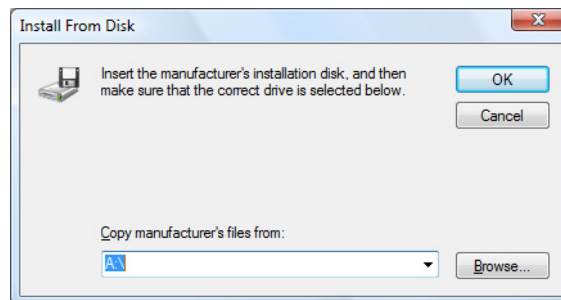


Si su sistema no puede conectarse a la máquina, aparecerá el mensaje siguiente: “Windows no se pudo conectar a la impresora. Asegúrese de que ha escrito correctamente el nombre, y de que la impresora esté conectada a la red.”

6. Elija **Have Disk (Utilizar disco)**.

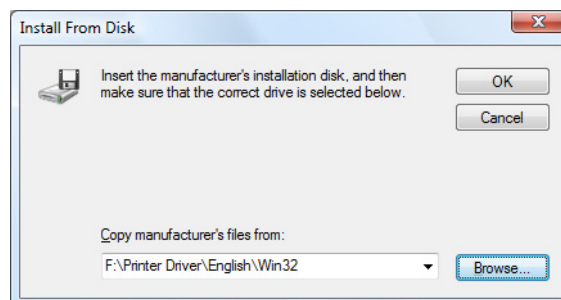


7. Elija **Browse (Examinar)**.

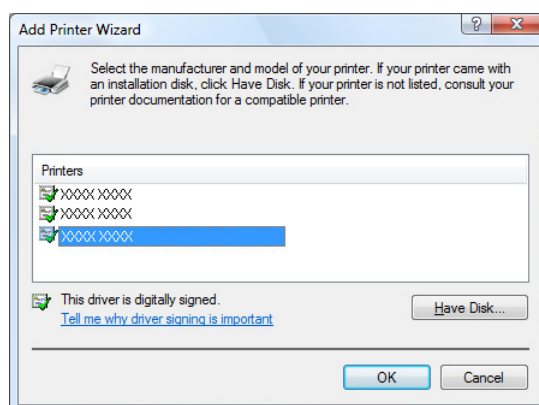


8. Localice el directorio del disco de software en el que se encuentran los archivos de controladores de impresora (por ejemplo: Printer Driver\English\Win32), y después haga clic en **Open (Abrir)**.

9. Haga clic en **OK (Aceptar)**.



10. Elija “Epson_IPP_Printer”, y después haga clic en **OK (Aceptar)**.



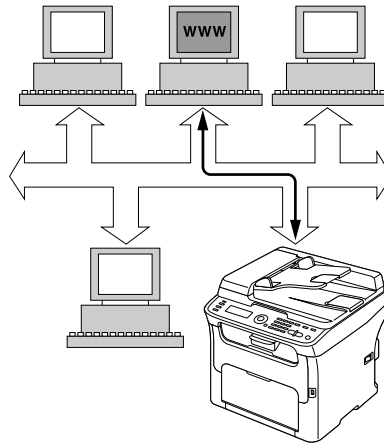
11. Haga clic en **Next (Siguiete)**.

12. Haga clic en **Finish (Finalizar)**.

Capítulo 4

Utilización de la Web-Based EpsonNet Config

Acerca de la Web-Based EpsonNet Config



En este capítulo se ofrece información sobre la Web-Based EpsonNet Config, una página Web basada en HTTP (HyperText Transfer Protocol) que reside en su máquina a la que podrá acceder utilizando su navegador Web.

Esta página le permite el acceso instantáneo al estado de la máquina y a las opciones de configuración de la máquina más frecuentemente utilizadas.. Cualquiera de su red podrá acceder a la máquina utilizando su software de navegador Web. Además, con la contraseña apropiada, podrá cambiar la configuración de la máquina sin abandonar su PC.

Nota:

Los usuarios a los que el administrador no les haya dado contraseñas todavía podrán ver los ajustes y opciones de configuración pero no podrán guardar ni aplicar cambios.

Requisitos

Para utilizar la Web-Based EpsonNet Config, se requerirá lo siguiente:

- Windows 7/Vista/Server 2003/XP/2000, Mac OS X 10.3.9 o posterior
- Microsoft Internet Explorer versión 6 o posterior

- Safari versión 2.0 o posterior

Nota:

No necesitará conexión a Internet.

- Software de comunicación TCP/IP (utilizado por Web-Based EpsonNet Config) instalado en su PC
- Una red, a la que estén conectados su PC y su máquina.

Nota:

No podrá acceder a Web-Based EpsonNet Config utilizando una conexión local (USB).

Establecimiento de la página Web de la máquina

El establecimiento de la página Web de la máquina para ejecutar en su red implica dos pasos básicos:

- Determinación del nombre o dirección de su máquina
- Establecimiento de las preferencias de “sin proxy” en su software de navegador.

Determinación del nombre de la máquina

A la página Web de la máquina podrá accederse de dos formas:

- A través del nombre asignado de la máquina—Este nombre viene de la tabla de host IP (el nombre de archivo es **hosts**) en el sistema del ordenador y normalmente lo asigna el administrador del sistema (por ejemplo, AcuLaser CX16NF). Puede ser más conveniente que utilice el nombre de la máquina en vez de la dirección de IP.

Ubicación de la tabla de host en el PC

- Windows 7/Vista/Server 2003/XP
 \windows\system32\drivers\etc\hosts
- Windows 2000
 \winnt\system32\drivers\etc\hosts

- ❑ A través de la dirección de IP de la máquina—La dirección de IP de su máquina es un número exclusivo y, por lo tanto, puede ser la identificación preferida para entrar, especialmente si tiene más máquinas activas en su red. La dirección de IP de la máquina se lista en la página de configuración.

Establecimiento de su software de navegador

Como su máquina reside en su intranet y no es accesible más allá del firewall de su red, tendrá que establecer las “preferencias” apropiadas en su software de navegador. El nombre o la dirección de IP de su máquina deberá agregarse a la lista de “sin proxy” en el cuadro de diálogo de preferencias del navegador.

Nota:

Solamente necesitará realizar este procedimiento una vez.

Las pantallas de ejemplo siguientes pueden ser diferentes de las suyas dependiendo de las versiones del software y de los sistemas operativos que utilice.

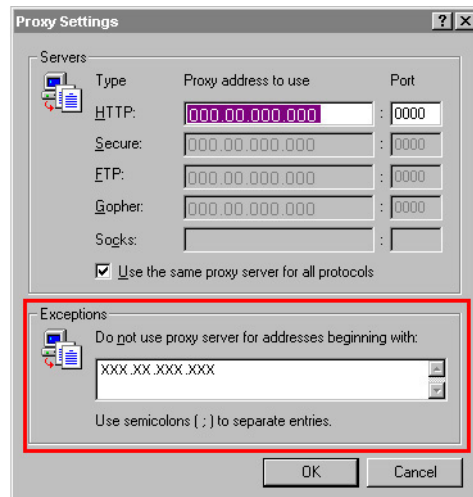
Nota:

Nuestras pantallas de ejemplo representan la dirección de IP de la máquina con xxx.xxx.xxx.xxx. Introduzca siempre la dirección de IP sin ceros de encabezamiento. Por ejemplo, 192.168.001.002 deberá introducirse como 192.168.1.2.

Internet Explorer (versión 6.0 para Windows)

1. Inicie Internet Explorer.
2. Desde el menú **Tools (Herramientas)** elija **Internet Options (Opciones de Internet)**.
3. Seleccione la ficha **Connections (Conexiones)** del cuadro de diálogo.
4. Elija el botón **LAN Settings (Configuración de LAN)** para que se visualice el cuadro de diálogo Local Area Network (LAN) Settings (Configuración de la red de área local (LAN)).

5. Seleccione **Advanced (Avanzada)** en Proxy server (Servidor proxy) para abrir el cuadro de diálogo Proxy Settings (Configuración de proxy).



6. En el cuadro de texto **Exceptions (Excepciones)**, escriba una coma después de la última introducción, y después escriba el nombre de la máquina o la dirección de IP de su máquina.
7. Elija **OK (Aceptar)** tres veces para volver a la ventana principal del navegador.
8. La dirección de IP de la máquina se lista en el cuadro URL Address (Dirección) para acceder a la página principal de la máquina.



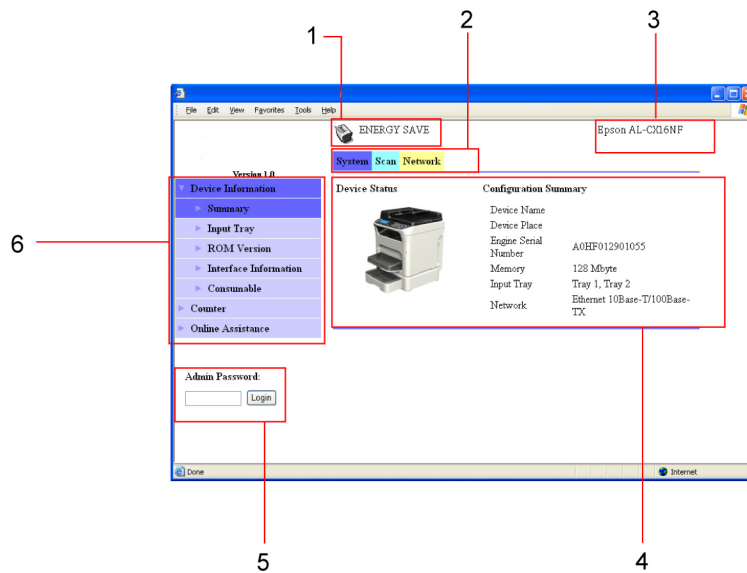
Safari (versión 2.0)

1. Desde el menú **Apple** elija **Location (Ubicación)**, y después haga clic en **Network preferences (Preferencias de red)**.
2. Haga clic en **Configure (Configurar)** del cuadro de diálogo Network preferences (Preferencias de red).
3. Haga clic en la ficha **Proxies**.
4. En la lista **Bypass proxy settings for these Hosts & Domains (No usar la configuración de proxy para estos hosts y dominios)**, escriba el nombre o la dirección de IP de la máquina.
5. Haga clic en **Apply Now (Aplicar ahora)**.

- En la barra de dirección URL, escriba el nombre o la dirección de IP de la máquina para acceder a la página Web de la máquina.

Entendimiento de la ventana Web-Based EpsonNet Config

La ilustración de abajo identifica las áreas de navegación y configuración de la ventana que puede ver en la ventana Web-Based EpsonNet Config.



- Estado actual
- Enlaza con los temas principales
- Nombre de la máquina
- Área de configuración
- Inicia sesión en el modo de administrador
- Enlaza con temas secundarios

Navegación

La selección del tema principal y el tópico secundario visualizará el área de configuración para las opciones (parámetros) de la máquina asociados con sus selecciones.





Para cambiar una opción actual, haga clic en la opción actual y después seleccione desde las elecciones disponibles o introduzca un nuevo valor.

Nota:

Para aplicar o guardar cualquier cambio realizado en las opciones de configuración, habrá que entrar en sesión en *Web-Based EpsonNet Config* desde el modo de administrador. (Con respecto a los detalles, consulte “Modo de administrador” de la página 61.)

Estado actual

El estado actual de la máquina se visualizará en la parte superior de todas las ventanas de *Web-Based EpsonNet Config*. El icono muestra el tipo de estado que está visualizándose.

Icono	Estado	Descripción	Ejemplos
	Lista	La máquina está en línea y lista para imprimir o imprimiendo.	READY (LISTA) PRINTING (imprimiendo)
	Advertencia	La máquina necesita atención, pero la impresión continúa.	PLEASE WAIT (SIRVASE ESPERAR) WARMING UP (CALETANDO)
	Error	La máquina necesita atención, pero la impresión continúa.	FUSER JAM (atasco unidad fusión) OPEN TOP COVER (Abrir cubier super.)
	Error fatal	La máquina debe reiniciarse. Si esto no corrige el error, se requerirá servicio técnico.	MACHINE TROUBLE (Problema máquina) SERVICE CALL (Llamada Servi)

Modo de usuario

Cada vez que se entre en *Web-Based EpsonNet Config*, se entrará automáticamente en el modo de usuario. En el modo de usuario, se podrán ver las opciones de configuración, pero no podrán cambiarse.

Modo de administrador

Para cambiar cualquier opción de configuración a través de *Web-Based EpsonNet Config*, tendrá que entrar primero en el modo de administrador:

1. Escriba la contraseña en el cuadro de texto **Admin Password (Contraseña admin.)**.

Nota:

La contraseña predeterminada es “Admin”. Sin embargo, una vez que esté en el modo de administrador, la contraseña podrá especificarse en la ventana **System (Sistema) - Preference (Preferencia)**.

2. Elija el botón **Login (Inicio de sesión)**.

Nota:

Si escribe una contraseña incorrecta, se visualizará el mensaje siguiente: “Invalid Password (Contraseña no válida)” Vuelva a escribir la contraseña.

Configuración de la máquina para el modo de usuario

Cada vez que se entre en Web-Based EpsonNet Config, se entrará automáticamente en el modo de usuario. En el modo de usuario, se podrán ver las opciones de configuración, pero no podrán cambiarse.

Página System (Sistema)

Esta página le permitirá ver varios elementos de usuario y específicos de la máquina.

Device Information (Información del aparato)

Summary (Resumen) (mostrado arriba)

La ventana **System (Sistema) - Device Information (Información del aparato) - Summary (Resumen)** proporciona la información siguiente.

Elemento	Descripción
Device Name (Nombre del aparato)	Visualiza el nombre de la máquina.
Device Place (Ubicación del aparato)	Visualiza la ubicación de configuración para la máquina.
Engine Serial Number (Nombre de serie del motor)	Visualiza el número de serie del motor de la máquina.
Memory (Memoria)	Visualiza la cantidad de memoria instalada en la máquina.

Elemento	Descripción
Input Tray (Bandeja de entrada)	Identifica las bandejas de entrada instaladas en la máquina. Nota: Si se había instalado el alimentador inferior, se indicará "Tray 2 (Bandeja 2)".
Network (Red)	Lista la interfaz de la máquina (Ethernet 10Base-T/100Base-TX)
Botón Login (Inicio de sesión)	Inicia sesión en el modo de administrador. Nota: Este botón estará disponible desde todas las páginas Web (Modo de usuario).

Input Tray (Bandeja de entrada)

La ventana **System (Sistema) - Device Information (Información del aparato) - Input Tray (Bandeja de entrada)** proporciona la información siguiente.

Elemento	Descripción
Tray (Bandeja)	Muestra las unidades de alimentación de papel (Tray 1, Tray 2 (Bandeja 1, Bandeja 2)) instaladas en la máquina. Visualiza Tray 2 (Bandeja 2) cuando están instaladas.
Paper Size (Tamaño del papel)	Muestra el tamaño del papel cargado en una bandeja específica.
Media Type (TIPO MEDIO)	Muestra el tipo del papel cargado en una bandeja específica.
Status (Estado)	Muestra el estado del papel ("Ready (Lista)" o "Empty (Vacía)") para cada bandeja.

ROM Version (Versión ROM)

La ventana **System (Sistema) - Device Information (Información del aparato) - ROM Version (Versión ROM)** proporciona la información siguiente.

Elemento	Descripción
Main F/W (F/W principal)	Displays la versión del F/W principal.
Engine F/W (F/W motor)	Visualiza la versión de la ROM del F/W.

Interface Information (Información de la interfaz)

La ventana **System (Sistema) - Device Information (Información del aparato) - Interface Information (Información de la interfaz)** proporciona la información siguiente.

Elemento	Descripción
Type (Tipo)	Visualiza el tipo de interfaz de red de la máquina. (Ethernet 10Base-T/100Base-TX).
Ethernet Speed (Velocidad de Ethernet)	Visualiza la velocidad de transmisión para la red y el método de transmisión para transmisión bidireccional.
IP Address (Dirección de IP)	Visualiza la dirección de IP (Internet Protocol) de la interfaz de Ethernet.
Subnet Mask (Máscara de subred)	Visualiza la máscara de subred de la interfaz de Ethernet.
Gateway Address (Dirección de gateway)	Visualiza la dirección de gateway de la interfaz de Ethernet.
MAC Address (Dirección MAC)	Visualiza la dirección de MAC (Media Access Control) de la interfaz de Ethernet.
Host Name (Nombre de host)	Visualiza el nombre de la máquina.

Consumable (Consumibles)

La ventana **System (Sistema) - Device Information (Información del aparato) - Consumable (Consumibles)** proporciona la información siguiente.

Elemento	Descripción
Consumables (Consumibles)	Identifica el tipo de productos consumibles que se están monitoreando.
Status (Estado)	Identifica la duración restante de los productos consumibles como porcentaje. <input type="checkbox"/> Cartucho de tóner y unidad fotoconductora: Porcentaje
Type (Tipo)	Identifica la duración útil máxima de los productos consumibles en páginas. <input type="checkbox"/> Starter (De fábrica), Standard (Estándar), High (Alto)

Counter (Contador)

La ventana **System (Sistema) - Counter (Contador)** proporciona la información siguiente.

Elemento	Descripción
Total Print (Impresión total)	<p>Indica el número total de todas las páginas impresas.</p> <ul style="list-style-type: none"> <input type="checkbox"/> Total Faces Counter (Contador total de caras), Color Copy (Copia en color), Color Print (Impresión en color), Mono Copy (Copia en monocromo), Mono Print (Impresión en monocromo), Fax Print (Impresión de fax), Total Duplex Counter (Contador total de dúplex), Duplex Color Copy (Copia dúplex en color), Duplex Color Print (Impresión dúplex en color), Duplex Mono Copy (Copia dúplex monocroma), Duplex Mono Print (Impresión dúplex monocroma)
Normalized Total Faces Counter (Contador normalizado total de caras)	<p>El número de páginas impresas se visualiza calculado en términos de papel de tamaño A4.</p> <ul style="list-style-type: none"> <input type="checkbox"/> Color Faces Printed (Caras impresas en color), Monochrome Faces Printed (Caras impresas en monocromo), Total
Fax Counter (Contador de faxes)	<p>Indica el número total de páginas de transmisión y recepción de fax.</p> <ul style="list-style-type: none"> <input type="checkbox"/> Tx Counter (Contador Tx), Rx Counter (Contador Rx)
Scan Counter (Contador de digitalizaciones)	<p>Indica el número total de páginas digitalizadas.</p> <ul style="list-style-type: none"> <input type="checkbox"/> IR, ADF
Tray Counter (Contador de bandeja)	<p>Indica el número total de páginas para cada bandeja.</p> <ul style="list-style-type: none"> <input type="checkbox"/> Tray 1 (Bandeja 1), Tray 2 (Bandeja 2) (cuando esté instalada)
Paper Size Counter (Contador de tamaño de papel)	<p>Indica el número total de páginas para cada tamaño de papel.</p> <ul style="list-style-type: none"> <input type="checkbox"/> A4, B5, A5, Legal, Letter (Carta), Others (Otros)
Paper Type Counter (Contador de tipo de papel)	<p>Indica el número total de páginas para cada tipo de papel.</p> <ul style="list-style-type: none"> <input type="checkbox"/> Plain Paper (Papel simple), Thick 1 (Papel grueso 1), Thick 2 (Papel grueso 2), Envelope (Sobre), Letterhead (Papel membretado), Postcard (Tarjeta), Label (Etiqueta)
Application Counter (Contador de aplicaciones)	<p>Indica el número total de páginas para cada aplicación.</p> <ul style="list-style-type: none"> <input type="checkbox"/> Copy Print (Impresión en color), Fax Reception Print (Impresión de recepción de fax), Report Output Print (Reportar impresión de entrega), PC Print (Impresión desde el ordenador), Fax TX Pages (Páginas TX de fax), Scan to E-mail (Digitalizar a email), Scan to FTP (Digitalizar al FTP), Scan to SMB (Digitalizar al SMB), Scan to USB (Digitalizar al USB), TWAIN

Online Assistance (Asistencia en línea)

La ventana **System (Sistema) - Online Assistance (Asistencia en línea)** proporciona la información siguiente.

Elemento	Descripción
Contact Name (Nombre del contacto)	Visualiza el nombre de la persona u organización responsable de proporcionar asistencia con la máquina.
Contact Information (Teléfono de contacto)	Visualiza la dirección del sitio Web para asistencia.
Product Help URL (Dirección URL de ayuda para el producto)	Visualiza la dirección del sitio Web de ayuda para asistencia de la máquina.
Corporate URL (URL de la empresa)	Visualiza la dirección del sitio Web corporativo de Seiko Epson.
Supplies and Accessories (Suministros y accesorios)	Visualiza el número de teléfono del lugar donde podrá adquirir suministros y accesorios para la máquina.
Contact Phone Number (Número telefónico del contacto)	Visualiza el número de teléfono del administrador de la máquina..
Contact Address (Dirección del contacto)	Visualiza la dirección de e-mail para soporte técnico
Online Help URL (URL de la ayuda en línea)	Visualiza la dirección Web para asistencia en línea.

Página Scan (Digitalizar)

Esta página le permitirá ver la configuración de marcado actualmente especificada.

Favorite (Favorito) (mostrado arriba)

La ventana **Scan (Digitalizar) - Favorite (Favorito)** proporciona la información siguiente.

Elemento	Descripción
No. (Número)	Visualiza el número en la lista de Favorite (Favorito).
Name (Nombre)	Visualiza el nombre del destino del número de marcado rápido seleccionado.
Address (Dirección)	Visualiza la dirección (número de fax, dirección de e-mail, dirección de FTP, o dirección de SMB) del número de marcado rápido seleccionado.

Speed Dial Setting (Configuración de marcado rápido)

La ventana **Scan (Digitalizar) - Speed Dial Setting (Configuración de marcado rápido)** proporciona la información siguiente.

Elemento	Descripción
Speed Dial List (Lista de marcado rápido)	Haga clic para saltar al comienzo de la lista de marcado rápido dentro de la misma ventana.
No. (Número)	Visualiza el número de marcado rápido.
Name (Nombre)	Visualiza el nombre del destino del número de marcado rápido.
Address (Dirección)	Visualiza la dirección (número de fax, dirección de e-mail, dirección de FTP, o dirección de SMB) del número de marcado rápido seleccionado.
Batch (Ejecución)	Visualiza la hora de transmisión por lotes para el número de marcado rápido.

Group Dial Setting (Configuración de marcado de grupo)

La ventana **Scan (Digitalizar) - Group Dial Setting (Configuración de marcado de grupo)** proporciona la información siguiente.

Elemento	Descripción
No. (Número)	Visualiza el número de marcado de grupo. Haga clic en el número para visualizar la lista de destinos registrados con el número de marcado de grupo.
Name (Nombre)	Visualiza el nombre del grupo.
Address (Dirección)	Muestra si el grupo registrado contiene destinos de fax o destinos de e-mail.

Página Network (Red)

Esta página le permitirá ver información sobre la red actual.

Summary (Resumen) (mostrado arriba)

La ventana **Network (Red) - Summary (Resumen)** proporciona la información siguiente.

Elemento	Descripción
Device Name (Nombre del aparato)	Visualiza información sobre la red.

Elemento	Descripción
ROM Version (Versión ROM)	Visualiza la versión de firmware de la red.
IP Address (Dirección de IP)	Identifica la dirección de IP (Internet Protocol) de la interfaz de Ethernet.
MAC Address (Dirección MAC)	Identifica la dirección de MAC (Media Access Control) de la interfaz de Ethernet.

Configuración de la máquina para el modo de administrador

La página Configuración le permitirá ver y cambiar las opciones de configuración de la máquina.

Página System (Sistema)

Esta página le permitirá configurar varios elementos de usuario y específicos de la máquina.

Device Information (Información del aparato)

Summary (Resumen) (mostrado arriba)

La ventana **System (Sistema) - Device Information (Información del aparato) - Summary (Resumen)** proporciona la información siguiente.

Elemento	Descripción
Device Name (Nombre del aparato)	Visualiza el nombre de la máquina.
Device Place (Ubicación del aparato)	Visualiza la ubicación de configuración para la máquina.
Engine Serial Number (Nombre de serie del motor)	Visualiza el número de serie del motor de la máquina.
Memory (Memoria)	Visualiza la cantidad de memoria instalada en la máquina.
Input Tray (Bandeja de entrada)	Identifica las bandejas de entrada instaladas en la máquina. Nota: Si se había instalado el alimentador inferior, se indicará "Tray 2 (Bandeja 2)".
Network (Red)	Lista la interfaz de la máquina (Ethernet 10Base-T/100Base-TX).

Elemento	Descripción
Botón Logout (Fin de sesión)	Sale de sesión del modo de administrador y vuelve al modo de usuario. Nota: Este botón estará disponible desde todas las páginas Web.

Nota:

Toda la información visualizada en la página **System (Sistema) - Device Information (Información del aparato) - Summary (Resumen)** es de lectura solamente; sin embargo, algunos de los elementos (como el nombre de dispositivo) pueden configurarse en otras páginas.

Input Tray (Bandeja de entrada)

La ventana **System (Sistema) - Device Information (Información del aparato) - Input Tray (Bandeja de entrada)** proporciona la información siguiente.

Elemento	Descripción
Tray (Bandeja)	Identifica las unidades de alimentación de papel (Tray 1/2 (Bandeja 1/2)) instaladas en la máquina. Visualiza Tray 2 (Bandeja 2) cuando están instaladas.
Paper Size (Tamaño del papel)	Indica el tamaño del papel cargado en una bandeja específica.
Media Type (TIPO MEDIO)	Indica el tipo del papel cargado en una bandeja específica.
Status (Estado)	Indica el estado del papel ("Ready (Lista)" o "Empty (Vacía)") para cada bandeja.

ROM Version (Versión ROM)

La ventana **System (Sistema) - Device Information (Información del aparato) - ROM Version (Versión ROM)** proporciona la información siguiente.

Elemento	Descripción
Main F/W (F/W principal)	Displays la versión del F/W principal.
Engine F/W (F/W motor)	Visualiza la versión de la ROM del F/W.

Interface Information (Información de la interfaz)

La ventana **System (Sistema) - Device Information (Información del aparato) - Interface Information (Información de la interfaz)** proporciona la información siguiente.

Elemento	Descripción
Type (Tipo)	Identifica el tipo de interfaz de red de la máquina. (Ethernet 10Base-T/100Base-TX).
Ethernet Speed (Velocidad de Ethernet)	Identifica la velocidad de transmisión para la red y el método de transmisión para transmisión bidireccional.
IP Address (Dirección de IP)	Identifica la dirección de IP (Internet Protocol) de la interfaz de Ethernet.
Subnet Mask (Máscara de subred)	Identifica la máscara de subred de la interfaz de Ethernet.
Gateway Address (Dirección de gateway)	Identifica la dirección de gateway de la interfaz de Ethernet.
MAC Address (Dirección MAC)	Identifica la dirección de MAC (Media Access Control) de la interfaz de Ethernet.
Host Name (Nombre de host)	Identifica el nombre de la máquina.

Consumable (Consumibles)

La ventana **System (Sistema) - Device Information (Información del aparato) - Consumable (Consumibles)** proporciona la información siguiente:

Elemento	Descripción
Consumables (Consumibles)	Identifica el tipo de productos consumibles que se están monitoreando.
Status (Estado)	Indica la duración restante de los productos consumibles como porcentaje. <input type="checkbox"/> Cartucho de tóner y Photoconductor Unit (Ud. fotoconductor): Porcentaje
Type (Tipo)	Identifica la duración útil máxima de los productos consumibles en páginas. <input type="checkbox"/> Starter (De fábrica), Standard (Estándar), High (Alto)

Preference (Preferencia)

La ventana **System (Sistema) - Preference (Preferencia)** le permitirá configurar los elementos siguientes:

Elemento	Descripción	
Current Password (Contraseña actual)	Escriba la contraseña actual.	
	Gama	Hasta 8 caracteres
	Predeterminado	Admin
New Password (Contraseña nueva)	Establece una nueva contraseña para entrar en el modo de administrador. Nota: Las contraseñas podrán establecerse a cualquier cadena de números y letras (mayúsculas y minúsculas) entre 4 y 8 caracteres de longitud.	
Retype New Password (Repite la contraseña nueva)	Verifica la nueva contraseña escrita en el cuadro de texto New Password (Contraseña nueva) . Nota: Si la contraseña escrita en ambos cuadros de texto no coincide, se visualizará el mensaje siguiente cuando elija el botón Apply (Aplicar) : "Update Unsuccessful (No se pudo actualizar.)" Vuelva a la pantalla anterior, y después escriba de nuevo las contraseñas en ambos cuadros de texto.	
Refresh Rate (Frecuencia de actualización)	Establece el intervalo de tiempo (en segundos) que pasan antes de que se actualice automáticamente la pantalla. Durante una actualización de pantalla, la máquina se sondea para ver si tiene cualquier información o estado nuevo, y todos los campos de las ventanas de Web-Based EpsonNet Config se actualizan.	
	Gama	30–300 segundos (0,5–5 minutos)
	Predeterminado	60 segundos
Display Language (Idioma del panel)	Identifica el idioma visualizado en las ventanas de Web-Based EpsonNet Config.	
	Elección	English (Inglés), French (Francés), Italian (Italiano), German (Alemán), Spanish (Español), Portuguese (Portugués), Russian (Ruso), Czech (Checo), Slovak (Eslovaco), Hungarian (Húngaro), Polish (Polaco), Turkish (Turquía)
	Predeterminado	English (Inglés)
Botón Apply (Aplicar)	Aplica las opciones de configuración para esta ventana.	
Botón Clear (Borrar)	Restablece todas las opciones de configuración para esta ventana a las predeterminadas de usuario.	

Save Setting (Guardar configuración)

Desde la ventana **System (Sistema) - Save Setting (Guardar configuración)**, la configuración de la máquina podrá guardarse como un archivo en el ordenador que esté utilizándose. Además, el archivo de configuración guardado podrá leerlo la máquina.

Nota:

Las opciones siguientes no se guardarán en el archivo:

- Dirección de IP de la máquina
- Máscara de subred
- Gateway predeterminada
- Opciones para DHCP, BOOTP y ARP/PING
- Directorios telefónicos

Elemento		Descripción
Save Setting (Guardar configuración)	Device Setting (Configuración del dispositivo)	Haga clic en el botón Save (Guardar) para guardar la configuración de la máquina como un archivo.
Restore Setting (Recuperar configuración)	File Name (Nombre de archivo)	Especifique el nombre del archivo en el que desee guardar la configuración de la máquina. Haga clic en el botón Browse (Examinar) para visualizar el cuadro de diálogo para examinar la carpeta en la que guardó el archivo que contiene las opciones de configuración.
	Send File to the Device (Enviar archivo al dispositivo)	Haga clic en el botón Restore (Restaurar) para enviar el archivo de configuración a la máquina y reescribir la configuración de la máquina.

Machine Setting (Configuración del aparato)

La ventana **System (Sistema) - Machine Setting (Configuración del aparato)** le permitirá configurar los elementos siguientes:

Elemento	Descripción	
Administrator Name (Nombre del administrador)	Especifica el nombre del administrador para la máquina.	
	Gama	Hasta 127 caracteres

Elemento	Descripción	
Device Name (Nombre del aparato)	Especifica el nombre de la máquina.	
	Gama	Hasta 127 caracteres
Device Place (Ubicación del aparato)	Especifica la ubicación de la configuración de la máquina.	
	Gama	Hasta 127 caracteres
Energy Save Mode (Modo de ahorro de energía)	Especifique el intervalo de tiempo hasta que la máquina entre en el modo de ahorro de energía.	
	Gama	5, 15, 30, 60 min.
	Predeterminado	30 min.
	Equivalente del menú de configuración: UTILITY (utilidad) -MACHINE SETTING (Estado máquina) -ENERGY SAVE MODE (Modo ahorro ener)	
Auto Continue (Continuación automática)	Seleccione si desea activar o desactivar Auto Continue (Continuación automática).	
	Elecciones	On (Activado), Off (Desactivado)
	Equivalente del menú de configuración: UTILITY (utilidad) -MACHINE SETTING (Estado máquina) -AUTO CONTINUE (Continua. Auto)	
Botón Apply (Aplicar)	Aplica las opciones de configuración para esta ventana.	
Botón Clear (Borrar)	Restablece todas las opciones de configuración para esta ventana a las predeterminadas de usuario.	

Maintenance (Mantenimiento)

Reset (Restablecer)

La ventana **System (Sistema) - Maintenance (Mantenimiento) - Reset (Restablecer)** le permitirá restablecer el sistema.

Elemento	Descripción
Botón Reset (Restablecer)	Cuando haga clic, aparecerá el mensaje "Jobs in progress will not be saved when the controller is reset. (Al restablecer el controlador, no se guardarán los trabajos en curso.) Do you want to continue? (¿Desea continuar la acción?)". Hada clic en Yes (Sí) para reiniciar automáticamente la máquina.

Initialize (Inicializar)

La ventana **System (Sistema) - Maintenance (Mantenimiento) - Initialize (Inicializar)** le permitirá restablecer la configuración de la máquina a la predeterminada de fábrica.

Elemento	Descripción
Network Setting (Configuración de red)	Restablece la configuración de red a la predeterminada.
All (Todo)	Restablece la configuración de red a la predeterminada.
Botón Clear (Borrar)	Cuando haga clic, aparecerá el mensaje "Do you really want to return the settings to the factory default? (¿Desea realmente recuperar la configuración predeterminada de fábrica?)". Haga clic en Yes (Sí) para reiniciar automáticamente la máquina y devolver la configuración a la predeterminada.

Counter (Contador)

La ventana **System (Sistema) - Counter (Contador)** proporciona la información siguiente:

Elemento	Descripción
Total Print (Impresión total)	Indica el número total de todas las páginas impresas. <input type="checkbox"/> Total Faces Counter (Contador total de caras), Color Copy (Copia en color), Color Print (Impresión en color), Mono Copy (Copia en monocromo), Mono Print (Impresión en monocromo), Fax Print (Impresión de fax), Total Duplex Counter (Contador total de dúplex), Duplex Color Copy (Copia dúplex en color), Duplex Color Print (Impresión dúplex en color), Duplex Mono Copy (Copia dúplex monocroma), Duplex Mono Print (Impresión dúplex monocroma)
Normalized Total Faces Counter (Contador normalizado total de caras)	Indica el número total de todas las caras normalizadas impresas. <input type="checkbox"/> Color Faces Printed (Caras impresas en color), Monochrome Faces Printed (Caras impresas en monocromo), Total
Fax Counter (Contador de faxes)	Indica el número total de páginas de transmisión y recepción de fax. <input type="checkbox"/> Tx Counter (Contador Tx), Rx Counter (Contador Rx)
Scan Counter (Contador de digitalizaciones)	Indica el número total de páginas digitalizadas. <input type="checkbox"/> IR, ADF
Tray Counter (Contador de bandeja)	Indica el número total de páginas para cada bandeja. <input type="checkbox"/> Tray 1 (Bandeja 1), Tray 2 (Bandeja 2) (cuando esté instalada)
Paper Size Counter (Contador de tamaño de papel)	Indica el número total de páginas para cada tamaño de papel. <input type="checkbox"/> A4, B5, A5, Legal, Letter (Carta), Others (Otros)

Elemento	Descripción
Paper Type Counter (Contador de tipo de papel)	Indica el número total de páginas para cada tipo de papel. <input type="checkbox"/> Plain Paper (Papel simple), Thick 1 (Papel grueso 1), Thick 2 (Papel grueso 2), Envelope (Sobre), Letterhead (Papel membretado), Postcard (Tarjeta), Label (Etiqueta)
Application Counter (Contador de aplicaciones)	Indica el número total de páginas para cada aplicación. <input type="checkbox"/> Copy Print (Impresión en color), Fax Reception Print (Impresión de recepción de fax), Report Output Print (Reportar impresión de entrega), PC Print (Impresión desde el ordenador), Fax TX Pages (Páginas TX de fax), Scan to E-mail (Digitalizar a email), Scan to FTP (Digitalizar al FTP), Scan to SMB (Digitalizar al SMB), Scan to USB (Digitalizar al USB), TWAIN

Online Assistance (Asistencia en línea)

La ventana **System (Sistema) - Online Assistance (Asistencia en línea)** le permitirá configurar los elementos siguientes:

Elemento	Descripción
Contact Name (Nombre del contacto)	Establece el nombre de la persona u organización responsable de proporcionar asistencia con la máquina.
	Gama Hasta 63 caracteres
Contact Information (Teléfono de contacto)	Establece la dirección del sitio Web para asistencia de la máquina.
	Gama Hasta 127 caracteres
Product Help URL (Dirección URL de ayuda para el producto)	Establece la dirección del sitio Web de ayuda para asistencia de la máquina.
	Gama Hasta 127 caracteres
Corporate URL (URL de la empresa)	Establece la dirección del sitio Web corporativo de Seiko Epson.
	Gama Hasta 127 caracteres
Supplies and Accessories (Suministros y accesorios)	Establece el número de teléfono del lugar donde podrá adquirir suministros y accesorios para la máquina.
	Gama Hasta 127 caracteres
Contact Phone Number (Número telefónico del contacto)	Especifica el número de teléfono del administrador de la máquina..
	Gama Hasta 31 caracteres
Contact Address (Dirección del contacto)	Especifica la dirección de e-mail para soporte técnico
	Gama Hasta 320 caracteres

Elemento	Descripción	
Online Help URL (URL de la ayuda en línea)	Establece la dirección Web para asistencia en línea.	
	Gama	Hasta 127 caracteres
Botón Apply (Aplicar)	Aplica las opciones de configuración para esta ventana.	
Botón Clear (Borrar)	Restablece todas las opciones de configuración para esta ventana a las predeterminadas de usuario.	

Fecha/Hora

La ventana **System (Sistema) - Date/Time (Fecha/Hora)** proporciona la información siguiente.

Elemento	Descripción	
Year (Año)	Introduzca el año como dos dígitos.	
	Gama	00 a 99
	Predeterminado	07
	Equivalente del menú de configuración: UTILITY (utilidad)-ADMIN. MANAGEMENT (gestión adminis.)-USER SETTING (Ajuste Usuario)-DATE&TIME (Fecha Y Hora)	
Month (Mes)	Introduzca el mes como dos dígitos.	
	Gama	01 a 12
	Predeterminado	01
	Equivalente del menú de configuración: UTILITY (utilidad)-ADMIN. MANAGEMENT (gestión adminis.)-USER SETTING (Ajuste Usuario)-DATE&TIME (Fecha Y Hora)	
Day (Día)	Introduzca el día como dos dígitos.	
	Gama	01 a 28, 29, 30, 31
	Predeterminado	01
	Equivalente del menú de configuración: UTILITY (utilidad)-ADMIN. MANAGEMENT (gestión adminis.)-USER SETTING (Ajuste Usuario)-DATE&TIME (Fecha Y Hora)	

Elemento	Descripción	
Hour (Hora)	Introduzca la hora como dos dígitos.	
	Gama	00 a 23
	Predeterminado	00
	Equivalente del menú de configuración: UTILITY (utilidad)-ADMIN. MANAGEMENT (gestión adminis.)-USER SETTING (Ajuste Usuario)-DATE&TIME (Fecha Y Hora)	
Minute (Minuto)	Introduzca los minutos como dos dígitos.	
	Gama	00 a 59
	Predeterminado	00
	Equivalente del menú de configuración: UTILITY (utilidad)-ADMIN. MANAGEMENT (gestión adminis.)-USER SETTING (Ajuste Usuario)-DATE&TIME (Fecha Y Hora)	
Time Zone (Zona horaria)	Especifica las opciones de zona horaria (GMT y minutos).	
	Gama de GMT (Hora)	-12 a 0, 0 a +12
	Gama (Minutos)	00, 30
	Predeterminado	+0:00
Botón Apply (Aplicar)	Visualiza la fecha y la hora como fueron especificadas.	
Botón Clear (Borrar)	Restablece todas las opciones de configuración a los valores anteriores.	

Página Scan (Digitalizar)

En la página **Scan (Digitalizar)**, podrán especificarse las opciones para la información del destino a registrarse en la máquina, y las opciones de transmisión/recepción de fax y digitalización.

Favorite (Favorito) (mostrado arriba)

En la página **Scan (Digitalizar) - Favorite (Favorito)**, podrán especificarse las opciones para marcado rápido y marcado de grupo.

Elemento	Descripción
No. (Número)	Visualiza el número en la lista de Favorite (Favorito).
Name (Nombre)	Visualiza el nombre del destino del número de marcado rápido (de grupo) seleccionado.
Address (Dirección)	Visualiza el la dirección del número de marcado rápido seleccionado. Con un destino de marcado de grupo, se visualizará "(Group) ((Grupo))".
Botón From Speed Dial (Desde marcado rápido)	Agrega una lista de marcado rápido seleccionado a la lista Favorite (Favorito). Con respecto a los detalles, consulte "From Speed Dial (Desde marcado rápido)" de la página 78.
Botón From Group Dial (Desde marcado de grupo)	Agrega un marcado de grupo seleccionado a la lista de favoritos. Con respecto a los detalles, consulte "From Group Dial (Desde marcado de grupo)" de la página 79.
Botón Delete (Eliminar)	Borra el destino seleccionado de la lista Favorite (Favorito).

From Speed Dial (Desde marcado rápido)

La ventana **Scan (Digitalizar) - Favorite (Favorito) - Speed Dial List (Lista de marcado rápido)** le permitirá configurar los elementos siguientes:

Elemento	Descripción	
Speed Dial List (Lista de marcado rápido)	Haga clic para saltar al comienzo de la lista de marcado rápido dentro de la misma página.	
Botón de radio	Seleccione un botón de radio para seleccionar un destino registrado en la lista.	
	<table border="1"> <tr> <td>Predeterminado</td> <td>Borrado</td> </tr> </table>	Predeterminado
Predeterminado	Borrado	
No. (Número)	Visualiza el número de marcado rápido.	
Name (Nombre)	Visualiza el destino del número de marcado rápido.	
Address (Dirección)	Visualiza la información de destino (número de fax, dirección de e-mail, dirección de FTP, o dirección de SMB) registrada con el número de marcado rápido.	
Botón Apply (Aplicar)	Aplica las opciones de configuración para esta ventana.	
Botón Clear (Borrar)	Restablece todas las opciones de configuración para esta ventana a las predeterminadas de usuario.	
Botón Cancel (Cancelar)	Cancela la operación y vuelve a la página de la lista de favoritos.	

From Group Dial (Desde marcado de grupo)

La ventana **Scan (Digitalizar) - Favorite (Favorito) - Group Dial List (Lista de marcado de grupo)** le permitirá configurar los elementos siguientes:

Elemento	Descripción
Botón de radio	Seleccione un botón de radio para seleccionar un destino registrado en la lista.
No. (Número)	Visualiza el número de marcado de grupo.
Name (Nombre)	Visualiza el nombre del grupo.
Address (Dirección)	Muestra si el grupo registrado contiene destinos de fax o destinos de e-mail.
Botón Apply (Aplicar)	Aplica las opciones de configuración para esta ventana.
Botón Clear (Borrar)	Restablece todas las opciones de configuración para esta ventana a las predeterminadas de usuario.
Botón Cancel (Cancelar)	Cancela la operación y vuelve a la página de la lista de favoritos.

Speed Dial Setting (Configuración de marcado rápido)

En la ventana **Scan (Digitalizar) - Speed Dial Setting (Configuración de marcado rápido)**, podrán especificarse las opciones para marcado rápido.

Elemento	Descripción
Speed Dial List (Lista de marcado rápido)	Haga clic para saltar al comienzo de la lista de marcado rápido dentro de la misma página. Los números de marcado rápido de 001 a 220 son destinos de fax y e-mail. Los números de marcado rápido 221 a 250 son destinos de FTP y SMB.
No. (Número)	Visualiza el número en la lista de marcado rápido. Haga clic en un número de marcado rápido donde no haya registrado destino para agregar un destino desde la página Speed Dial Registration (Registro de marcado rápido) . Si un destino ya está registrado con el número de marcado rápido en el que se haga clic, podrá editarse la información registrada. Cuando registre un fax, e-mail, y búsqueda de LDAP, consulte "Speed Dial Registration (Registro de marcado rápido)" de la página 80. Cuando registre un destino de FTP o SMB, consulte "Speed Dial Registration (Registro de marcado rápido) (Digitalizar al servidor)" de la página 82.
Name (Nombre)	Visualiza el nombre del destino del número de marcado rápido.

Elemento	Descripción
Address (Dirección)	Visualiza la información de destino (número de fax, dirección de e-mail, dirección de FTP, o dirección de SMB) registrada con el número de marcado rápido.
Batch (Ejecución)	Visualiza la hora de transmisión por lotes para el número de marcado rápido.
Botón Delete (Eliminar)	Borra el destino seleccionado de la lista de marcado rápido.

Speed Dial Registration (Registro de marcado rápido)

En la ventana **Scan (Digitalizar) - Speed Dial Setting (Configuración de marcado rápido) - Speed Dial Registration (Registro de marcado rápido)**, seleccione el tipo de destino de marcado rápido que desee agregar.

Elemento	Descripción				
Speed Dial Registration (Registro de marcado rápido)	<p>De la lista desplegable, seleccione el tipo de destino de marcado rápido que desee agregar.</p> <p>Si selecciona "Fax", se visualizará la página Fax Destination (Destinatario del fax). Con respecto a los detalles, consulte "Fax Destination (Destinatario del fax)" de la página 80.</p> <p>Si selecciona "E-mail (Correo electrónico)", se visualizará la página E-mail Destination (Destinatario de correo electrónico). Con respecto a los detalles, consulte "E-mail Destination (Destinatario de correo electrónico)" de la página 81.</p> <p>Si selecciona "LDAP Search (Búsqueda de LDAP)", se visualizará la página LDAP Search (Búsqueda de LDAP). Con respecto a los detalles, consulte "LDAP Search (Búsqueda de LDAP)" de la página 82.</p>				
	<table border="1"> <tr> <td>Elecciones</td> <td>Fax, E-mail (Correo electrónico), LDAP Search (Búsqueda de LDAP)</td> </tr> <tr> <td>Predeterminado</td> <td>Fax</td> </tr> </table>	Elecciones	Fax, E-mail (Correo electrónico), LDAP Search (Búsqueda de LDAP)	Predeterminado	Fax
Elecciones	Fax, E-mail (Correo electrónico), LDAP Search (Búsqueda de LDAP)				
Predeterminado	Fax				
	<p>Nota:</p> <p>Si "LDAP" de la página Network (Red) - LDAP se establece a "Enable (Habilitar)" y "Server Address (Dirección del servidor)" no se podrá establecer a "0.0.0.0", aparecerá "LDAP Search (Búsqueda de LDAP)".</p>				
Botón Apply (Aplicar)	Visualiza la página para el tipo de destino de marcado rápido seleccionado de la lista.				
Botón Clear (Borrar)	Restablece todas las opciones de configuración para esta ventana a las predeterminadas de usuario.				

Fax Destination (Destinatario del fax)

La ventana **Scan (Digitalizar) - Speed Dial Setting (Configuración de marcado rápido) - Fax Destination (Destinatario del fax)** le permitirá configurar los elementos siguientes:

Elemento	Descripción	
Destination Name (Nombre del destinatario)	Especifique el nombre del destino.	
	Gama	Hasta 20 caracteres
Destination Number (Número del destinatario)	Especifique el número de fax para el destino.	
	Gama	Hasta 50 caracteres
Speed (Velocidad)	Seleccione la velocidad del módem de fax.	
	Elecciones	9.6K, 14.4K, 33.6K
	Predeterminado	33.6K
Batch Time (hh:mm) (Duración de la ejecución (hh:mm))	Especifique la hora de transmisión por lotes del marcado rápido.	
	Gama	00:00 a 23:59
Botón Apply (Aplicar)	Aplica las opciones de configuración para esta ventana.	
Botón Clear (Borrar)	Restablece todas las opciones de configuración para esta ventana a las predeterminadas de usuario.	

E-mail Destination (Destinatario de correo electrónico)

La ventana **Scan (Digitalizar) - Speed Dial Setting (Configuración de marcado rápido) - E-mail Destination (Destinatario de correo electrónico)** le permitirá configurar los elementos siguientes:

Elemento	Descripción	
Destination Name (Nombre del destinatario)	Especifique el nombre del destino.	
	Gama	Hasta 20 caracteres
Destination Address (Dirección de destinatario)	Especifique la dirección de e-mail del destino.	
	Gama	Hasta 64 caracteres
Botón Apply (Aplicar)	Aplica las opciones de configuración para esta ventana.	
Botón Clear (Borrar)	Restablece todas las opciones de configuración para esta ventana a las predeterminadas de usuario.	

LDAP Search (Búsqueda de LDAP)

La ventana **Scan (Digitalizar) - Speed Dial Setting (Configuración de marcado rápido) - LDAP Search (Búsqueda de LDAP)** le permitirá configurar los elementos siguientes:

Elemento	Descripción	
LDAP Search (Búsqueda de LDAP)	Especifique el método para buscar el destino.	
	Elecciones	Name (Nombre), E-mail (Correo electrónico)
	Predeterminado	Name (Nombre)
LDAP Search String (Cadena de búsqueda de LDAP)	Especifique la cadena de búsqueda de LDAP.	
	Gama	Hasta 20 caracteres
Botón Apply (Aplicar)	Inicie la búsqueda de búsqueda de LDAP.	
Botón Clear (Borrar)	Restablece todas las opciones de configuración para esta ventana a las predeterminadas de usuario.	

Nota:

Cuando se utilice un servidor LDAP, los resultados correctos de la búsqueda pueden no obtenerse cuando la búsqueda se realice desde un servidor que utilice acceso anónimo.

Speed Dial Registration (Registro de marcado rápido) (Digitalizar al servidor)

En la página **Scan (Digitalizar) - Speed Dial Setting (Configuración de marcado rápido) - Speed Dial Registration (Registro de marcado rápido)**, seleccione el tipo de servidor de destino de marcado rápido que desee agregar.

Elemento	Descripción	
Speed Dial Registration (Registro de marcado rápido)	De la lista desplegable, seleccione el tipo de destino de marcado rápido que desee agregar. Si selecciona "FTP", consulte "Para servidor FTP " de la página 83. Si selecciona "SMB", consulte "Para servidor SMB " de la página 86.	
	Elecciones	FTP, SMB
	Predeterminado	FTP
Botón Apply (Aplicar)	Visualiza la página para el tipo de destino de marcado rápido seleccionado de la lista.	

Elemento	Descripción
Botón Clear (Borrar)	Restablece todas las opciones de configuración para esta ventana a las predeterminadas de usuario.

Para servidor FTP

Scan (Digitalizar) - Speed Dial Setting (Configuración de marcado rápido) de la ventana de registro de marcado rápido (para servidor FTP) permitirá configurar los elementos siguientes:

Nota:

Pantalla **Network (Red) - FTP**, establecida a “Enable (Habilitar)” desde **Send (Enviar)** cuando se envíe al servidor FTP. Además, cuando se envía a través de un servidor proxy, especifique la opción de servidor proxy. Con respecto a los detalles, consulte “FTP” de la página 123.

Elemento	Descripción	
File Destination (Destino del archivo)	Destination Name (Nombre del destinatario)	Especifique el nombre del destino.
	Gama	Hasta 20 caracteres
	FTP Server Address (Dirección del servidor FTP)	Especifique el destino de la dirección de IP para servidor FTP. Cuando utilice servidor DNS, podrá especificarse el nombre de host en vez de la dirección de IP.
	Gama	Hasta 64 caracteres
	Directory (Directorio)	Especifique el directorio de destino en el servidor FTP.
	Gama	Hasta 128 caracteres
	Use Proxy (Usar proxy)	Seleccione el utilizar o no el servidor proxy para acceder al servidor FTP.
	Elecciones	On (Activado), Off (Desactivado)
	Predeterminado	Off (Desactivado)
	Remote Port Number (Número del puerto remoto)	Especifique el número del puerto para el servidor FTP cuando no especifique servidor proxy.
	Gama	1 a 65535
	Predeterminado	21

Elemento		Descripción	
Basic Setting (Configuración básica)	Color Setting (Configuración de color)	Seleccione el tono de color que desee utilizar.	
		Elecciones	BW Only (Sólo B/N), Color or Gray (Color o Gris)
		Predeterminado	Color or Gray (Color o Gris)
	Resolution (Resolución)	Seleccione la resolución del digitalizador.	
		Elecciones	150 × 150, 300 × 300
		El valor predeterminado es el especificado con UTILITY (utilidad) -SCAN SETTING (Conf. Digital.) -RESOLUTION (Resolución) desde el panel de control.	
	Mode (Modo)	Seleccione el tipo de modo para el digitalizador.	
		Elecciones	Text (Texto), Photo (Foto), MIX
		El valor predeterminado es el especificado con UTILITY (utilidad) -SCAN SETTING (Conf. Digital.) -QUALITY PRIORITY (Prioridad calidad) desde el panel de control. Nota: Si "Color Setting (Configuración de color)" se establece a "BW Only (Sólo B/N)", seleccione una opción.	
	Attachment file format (Formato del archivo de anexo)	Seleccione el formato de archivo deseado.	
		Elecciones	TIFF, PDF, JPEG
		El valor predeterminado es el especificado con UTILITY (utilidad) -SCAN SETTING (Conf. Digital.) -IMAGE FORMAT (Formato Imagen) desde el panel de control. Nota: Si "Color Setting (Configuración de color)" se establece a "BW Only (Sólo B/N)", no podrá seleccionarse "JPEG".	
Coding method (Método de codificación)	Seleccione el método de codificación.		
	Elecciones	MH, MR, MMR	
	El valor predeterminado es el especificado con UTILITY (utilidad) -SCAN SETTING (Conf. Digital.) -CODING METHOD (Método Codific.) desde el panel de control. Nota: Si "Color Setting (Configuración de color)" se establece a "Color or Gray (Color o Gris)", no podrá seleccionarse opción.		

Elemento		Descripción	
	Scan area (Área de digitalización)	Seleccione el área de digitalización.	
		Elecciones	A5, B5, A4, ST, LT, LG
		Predeterminado	A4 (métrico), LT (pulgadas)
E-mail Notification (Notificación por correo electrónico)	Enable Notification (Habilitar notificación)	Seleccione el enviar o no las notificaciones de e-mail después de finalizar la transmisión a un servidor FTP.	
		Elecciones	On (Activado), Off (Desactivado)
		Predeterminado	Off (Desactivado)
		Nota: La notificación de e-mail no estará disponible cuando seleccione Disable (Deshabilitar) de SMTP en la pantalla Network (Red) - E-mail (Correo electrónico) .	
	Notification Address (Dirección de notificación)	Registre la dirección e-mail de destino de notificación. Podrá registrar hasta 10 direcciones.	
		Gama	Hasta 64 caracteres

Elemento		Descripción	
Account Information (Información de cuenta)	Anonymous (Anónimo)/Private Site (Sitio privado)	<p>Seleccione el tipo de cuenta utilizada para entrar en sesión en el servidor FTP.</p> <p>Si selecciona "Anonymous (Anónimo)", entre en sesión con "Anonymous (Anónimo)" como el nombre de cuenta y "guest" como la contraseña.</p> <p>Si selecciona "Private Site (Sitio privado)", cerciórese de especificar las opciones para User Name (Nombre de usuario), Password (Contraseña) y Confirm (Confirmar).</p>	
		Elecciones	Anonymous (Anónimo), Private Site (Sitio privado)
		Predeterminado	Anonymous (Anónimo)
	User Name (Nombre de usuario)	Especifique el nombre de usuario para entrar en sesión en el servidor FTP cuando seleccione Private Site (Sitio privado).	
		Gama	Hasta 20 caracteres
	Password (Contraseña)	Especifique la contraseña para entrar en sesión en el servidor FTP cuando seleccione Private Site (Sitio privado).	
Gama		Hasta 20 caracteres	
Confirm (Confirmar)	Escriba de nuevo la contraseña para confirmación.		
	Gama	Hasta 20 caracteres	
Botón Apply (Aplicar)		Aplica las opciones de configuración para esta ventana.	
Botón Clear (Borrar)		Restablece todas las opciones de configuración a los valores anteriores.	

Para servidor SMB

Scan (Digitalizar) - Speed Dial Setting (Configuración de marcado rápido) de la ventana de registro de marcado rápido (para servidor SMB) permitirá configurar los elementos siguientes:

Nota:

*Pantalla **Network (Red) - SMB**, establecida a "Enable (Habilitar)" desde **Send (Enviar)** cuando se envíe al servidor SMB. Con respecto a los detalles, consulte "SMB" de la página 124.*

Elemento		Descripción	
File Destination (Destino del archivo)	Destination Name (Nombre del destinatario)	Especifique el nombre del destino.	
		Gama	Hasta 20 caracteres
	Destination Address (Dirección de destinatario)	Especifique el destino de la dirección de IP para servidor SMB o Net-BIOS.	
		Gama	Hasta 64 caracteres
	Directory (Directorio)	Especifique el directorio de destino en el servidor SMB.	
		Gama	Hasta 128 caracteres

Elemento		Descripción	
Basic Setting (Configuración básica)	Color Setting (Configuración de color)	Seleccione el tono de color que desee utilizar.	
		Elecciones	BW Only (Sólo B/N), Color or Gray (Color o Gris)
		Predeterminado	Color or Gray (Color o Gris)
	Resolution (Resolución)	Seleccione la resolución del digitalizador.	
		Elecciones	150 × 150, 300 × 300
		El valor predeterminado es el especificado con UTILITY (utilidad) -SCAN SETTING (Conf. Digital.) -RESOLUTION (Resolución) desde el panel de control.	
	Mode (Modo)	Seleccione el tipo de modo para el digitalizador.	
		Elecciones	Text (Texto), Photo (Foto), MIX
		El valor predeterminado es el especificado con UTILITY (utilidad) -SCAN SETTING (Conf. Digital.) -QUALITY PRIORITY (Prioridad calidad) desde el panel de control. Nota: Si "Color Setting (Configuración de color)" se establece a "BW Only (Sólo B/N)", seleccione una opción.	
	Attachment file format (Formato del archivo de anexo)	Seleccione el formato de archivo deseado.	
		Elecciones	TIFF, PDF, JPEG
		El valor predeterminado es el especificado con UTILITY (utilidad) -SCAN SETTING (Conf. Digital.) -IMAGE FORMAT (Formato Imagen) desde el panel de control. Nota: Si "Color Setting (Configuración de color)" se establece a "BW Only (Sólo B/N)", no podrá seleccionarse "JPEG".	
Coding method (Método de codificación)	Seleccione el método de codificación.		
	Elecciones	MH, MR, MMR	
	El valor predeterminado es el especificado con UTILITY (utilidad) -SCAN SETTING (Conf. Digital.) -CODING METHOD (Método Codific.) desde el panel de control. Si "Color Setting (Configuración de color)" se establece a "Color or Gray (Color o Gris)", no podrá seleccionarse opción.		

Elemento		Descripción	
	Scan area (Área de digitalización)	Seleccione el área de digitalización.	
		Elecciones	A5, B5, A4, ST, LT, LG
		Predeterminado	A4 (métrico), LT (pulgadas)
E-mail Notification (Notificación por correo electrónico)	Enable Notification (Habilitar notificación)	Seleccione el enviar o no las notificaciones de e-mail después de finalizar la transmisión a un servidor SMB.	
		Elecciones	On (Activado), Off (Desactivado)
		Predeterminado	Off (Desactivado)
		Nota: La notificación de e-mail no estará disponible cuando seleccione Disable (Deshabilitar) de SMTP en la pantalla Network (Red) - E-mail (Correo electrónico) .	
	Notification Address (Dirección de notificación)	Registre la dirección e-mail de destino de notificación. Podrá registrar hasta 10 direcciones.	
Gama		Hasta 64 caracteres	

Elemento		Descripción	
Account Information (Información de cuenta)	Anonymous (Anónimo)/Private Site (Sitio privado)	<p>Seleccione el tipo de cuenta utilizada para entrar en sesión en el servidor FTP.</p> <p>Si selecciona "Anonymous (Anónimo)", entre en sesión con "Anonymous (Anónimo)" como el nombre de cuenta y "guest" como la contraseña.</p> <p>Si selecciona "Private Site (Sitio privado)", cerciórese de especificar las opciones para User Name (Nombre de usuario), Password (Contraseña) y Confirm (Confirmar).</p>	
		Elecciones	Anonymous (Anónimo), Private Site (Sitio privado)
		Predeterminado	Anonymous (Anónimo)
	User Name (Nombre de usuario)	Especifique el nombre de usuario para entrar en sesión en el servidor SMB cuando seleccione Private Site (Sitio privado).	
		Gama	Hasta 20 caracteres
	Password (Contraseña)	Especifique la contraseña para entrar en sesión en el servidor SMB cuando seleccione Private Site (Sitio privado).	
		Gama	Hasta 20 caracteres
	Confirm (Confirmar)	Escriba de nuevo la contraseña para confirmación.	
Gama		Hasta 20 caracteres	
Botón Apply (Aplicar)		Aplica las opciones de configuración para esta ventana.	
Botón Clear (Borrar)		Restablece todas las opciones de configuración a los valores anteriores.	

Group Dial Setting (Configuración de marcado de grupo)

En la página **Scan (Digitalizar) - Group Dial Setting (Configuración de marcado de grupo)**, podrán especificarse las opciones para marcado de grupo.

Elemento	Descripción
No. (Número)	<p>Visualiza el número en la lista de marcado de grupo. Haga clic en un número de marcado de grupo donde no hayan registrado destinos para agregar en la página Group Dial Registration (Registro de marcado de grupo).</p> <p>Con respecto a los detalles, consulte "Group Dial Registration (Registro de marcado de grupo) (Tipo de destino)" de la página 91.</p> <p>Si un grupo ya está registrado con el número en el que se haga clic, podrá editarse la información registrada.</p>
Name (Nombre)	Visualiza el nombre de marcado de grupo.
Address (Dirección)	Muestra si el grupo registrado contiene destinos de fax o destinos de e-mail.
Botón Delete (Eliminar)	Borra el marcado de grupo correspondiente.

Group Dial Registration (Registro de marcado de grupo) (Tipo de destino)

En la ventana **Scan (Digitalizar) - Group Dial Setting (Configuración de marcado de grupo) - Group Dial Registration (Registro de marcado de grupo)**, seleccione el tipo de destino de marcado de grupo que desee agregar.

Elemento	Descripción		
Group Dial Registration (Registro de marcado de grupo)	<p>De la lista desplegable, seleccione el tipo de destino de marcado de grupo que desee agregar.</p> <p>Si selecciona "Fax", se visualizará un grupo de Fax Destination (Destinatario del fax).</p> <p>Si selecciona "E-mail (Correo electrónico)", se visualizará un grupo de E-mail Destination (Destinatario de correo electrónico).</p> <p>Con respecto a los detalles, consulte "Group Dial Registration (Registro de marcado de grupo) (Agregar destinos)" de la página 92.</p>		
	<table border="1"> <tr> <td>Elecciones</td> <td>Fax, E-mail (Correo electrónico)</td> </tr> </table>	Elecciones	Fax, E-mail (Correo electrónico)
	Elecciones	Fax, E-mail (Correo electrónico)	
<table border="1"> <tr> <td>Predeterminado</td> <td>Fax</td> </tr> </table>	Predeterminado	Fax	
Predeterminado	Fax		
Botón Apply (Aplicar)	Visualiza la página para el tipo de destino de marcado rápido seleccionado de la lista.		
Botón Clear (Borrar)	Restablece todas las opciones de configuración en esta página a las predeterminadas de usuario.		

Group Dial Registration (Registro de marcado de grupo) (Agregar destinos)

La ventana **Scan (Digitalizar) - Group Dial Setting (Configuración de marcado de grupo) - Group Dial Registration (Registro de marcado de grupo)** le permitirá configurar los elementos siguientes:

Elemento	Descripción
Group Dial Name (Nombre de marcado de grupo)	Especifique el nombre del marcado de grupo.
	Gama Hasta 20 caracteres
Speed Dial Index (Índice de marcado rápida)	Haga clic para saltar al comienzo de la lista de marcado rápido dentro de la misma página.
Speed 001-020 (Marcado rápido 001-020) Speed 021-040 (Marcado rápido 021-040) Speed 041-060 (Marcado rápido 041-060) Speed 061-080 (Marcado rápido 061-080) Speed 081-100 (Marcado rápido 081-100) Speed 101-120 (Marcado rápido 101-120) Speed 121-140 (Marcado rápido 121-140) Speed 141-160 (Marcado rápido 141-160) Speed 161-180 (Marcado rápido 161-180) Speed 181-200 (Marcado rápido 181-200) Speed 201-220 (Marcado rápido 201-220)	<p>Visualiza la lista de números de marcado rápido registrados, 20 cada vez. Seleccione la casilla de verificación del lado izquierdo de la lista para agregar el destino de marcado rápido correspondiente a un marcado de grupo.</p> <p>Nota: Los tipos de destino SMB y FTP no podrán registrarse en el marcado de grupo. El marcado rápido registrado que contenta destino de fax y dirección e-mail no podrá registrarse en el mismo grupo.</p>
Botón Apply (Aplicar)	Aplica las opciones de configuración para esta ventana.
Botón Clear (Borrar)	Restablece todas las opciones de configuración para esta ventana a las predeterminadas de usuario.

Fax Configuration (Configuración de fax)

En la página **Scan (Digitalizar) - Fax Configuration (Configuración de fax)**, podrá registrarse la información de usuario.

Elemento		Descripción	
User Data Registration (Inscripción de datos de usuario)	User Name (Nombre de usuario)	Especifique el nombre de usuario.	
		Gama	Hasta 32 caracteres
		Equivalente del menú de configuración: UTILITY (utilidad)-ADMIN. MANAGEMENT (gestión adminis.)-USER SETTING (Ajuste Usuario)-USER NAME (Nombre Usuario)	
	Fax Number (Número de fax)	Especifique el número de fax.	
		Gama	Hasta 20 caracteres
		Equivalente del menú de configuración: UTILITY (utilidad)-ADMIN. MANAGEMENT (gestión adminis.)-USER SETTING (Ajuste Usuario)-USER FAX NUMBER (No. Fax Usuario)	

Elemento		Descripción	
Transmission Operation (Operación de transmisión)	Density Level (Nivel de densidad)	Especifique el nivel de densidad para digitalización de fax.	
		Elecciones	-1, 0, +1
		Predeterminado	0
		Equivalente del menú de configuración: UTILITY (utilidad) -FAX TX OPERATION (Ajuste TX) -DENSITY LEVEL (Nivel Dens.)	
	Quality Priority (Prioridad de calidad)	Seleccione la opción de calidad dando prioridad a la digitalización de fax.	
		Elecciones	Standard/Text (Estándar/Texto), Fine/Text (Fino/Texto), Super Fine/Text (Superfino/Texto), Standard/Photo (Estándar/Foto), Fine/Photo (Fino/Foto), Super Fine/Photo (Superfino/Foto)
		Predeterminado	Standard/Text (Estándar/Texto)
		Equivalente del menú de configuración: UTILITY (utilidad) -FAX TX OPERATION (Ajuste TX) -QUALITY PRIORITY (Prioridad calid.)	
	Default TX (TX predeterminado)	Seleccione el modo de transmisión predeterminado.	
		Elecciones	Memory TX (TX memoria), Direct TX (TX directo)
		Predeterminado	Memory TX (TX memoria)
		Equivalente del menú de configuración: UTILITY (utilidad) -FAX TX OPERATION (Ajuste TX) -DEFAULT TX (TX defecto)	

Elemento		Descripción	
	Header (Encabezado)	Seleccione el imprimir o no la información de transmisión (fecha de envío, nombre del remitente, número de fax, etc.) en los faxes enviados.	
		Elecciones	On (Activado), Off (Desactivado)
		Predeterminado	On (Activado)
		Equivalente del menú de configuración: UTILITY (utilidad) -FAX TX OPERATION (Ajuste TX) -HEADER (Encabezado) Nota: Si "Fax PTT Setting (Configuración PTT de fax)" se establece a "Korea", no podrá seleccionarse más opción que "On (Activado)"; por lo tanto, este parámetro no aparece.	

Elemento		Descripción				
Reception Operation (Operación de recepción)	Memory RX Mode (Modo memoria RX)	<p>Seleccione si desea permitir ("On (Activado)") o no ("Off (Desactivado)") la recepción en memoria. Seleccione On (Activado) para no imprimir cuando se reciban faxes confidenciales o cuando nadie se encuentre en los alrededores, por ejemplo, durante al noche. Los documentos recibidos podrán almacenarse en la memoria e imprimirse a la hora especificada o cuando la recepción en memoria esté establecida a "Off (Desactivado)". Podrá establecerse una contraseña para especificar la hora de inicio o de finalización de la recepción en memoria, o para cancelar la función. Para establecer la hora de inicio o de finalización serán válidos todos los días hasta que se desactive la recepción en memoria.</p> <table border="1"> <tr> <td>Elecciones</td> <td>Off (Desactivado), On (Activado)</td> </tr> <tr> <td>Predeterminado</td> <td>Off (Desactivado)</td> </tr> </table> <p> <input type="checkbox"/> On Time (Activar hora) Gama: 00:00 a 23:59 <input type="checkbox"/> Off Time (Desactivar hora) Gama: 00:00 a 23:59 <input type="checkbox"/> Password (Contraseña) Gama: 0000 a 9999 Equivalente del menú de configuración: UTILITY (utilidad)-FAX RX OPERATION (Ajuste RX)-MEMORY RX MODE (Modo Memoria RX) </p>	Elecciones	Off (Desactivado), On (Activado)	Predeterminado	Off (Desactivado)
	Elecciones	Off (Desactivado), On (Activado)				
Predeterminado	Off (Desactivado)					
Number of Rings (Número de timbrazos)	<p>Especifique el número timbrazos que deberán sonar.</p> <table border="1"> <tr> <td>Gama</td> <td>1 a 16</td> </tr> </table> <p> Equivalente del menú de configuración: UTILITY (utilidad)-FAX RX OPERATION (Ajuste RX)-NO. of RINGS (Nº De Toques) </p>	Gama	1 a 16			
Gama	1 a 16					

Elemento		Descripción
Reduction RX (Reducción RX)		<p>Seleccione si los documentos más grandes que el papel se reducirán, dividirán, o descartarán.</p> <p>Si selecciona "On (Activado)", los faxes recibidos se imprimirán reducidos.</p> <p>Si selecciona "Off (Desactivado)", los faxes recibidos se imprimirán a pleno tamaño y se dividirán en múltiples páginas.</p> <p>Si selecciona "Cut (Cortar)", los faxes recibidos se imprimirán y se borrará cualquier parte que no encaje en la página. Sin embargo, cuando envíe un documento de más de 24 mm (1 pulgada) mayor que el papel, no estará disponible "Cut (Cortar)". (En este caso, el documento se dividirá.)</p>
	Elecciones	On (Activado), Off (Desactivado), Cut (Cortar)
	Predeterminado	On (Activado)
	<p>Equivalente del menú de configuración:</p> <p>UTILITY (utilidad) -FAX RX OPERATION (Ajuste RX) -REDUCTION RX (Reducción RX)</p>	
RX Print (Impresión de RX)		<p>Seleccione si el fax solamente se imprimirá después de que se hayan recibido todas las páginas del documento o que la impresión se inicie tan pronto como se reciba la primera página del documento.</p> <p>Si selecciona "Memory RX (Memoria RX)", la impresión se iniciará después de que se hayan recibido todas las páginas.</p> <p>Si selecciona "Print RX (Imprimir RX)", la impresión se iniciará después de que se haya recibido la primera página.</p>
	Elecciones	Memory RX (Memoria RX), Print RX (Imprimir RX)
	Predeterminado	Memory RX (Memoria RX)
	<p>Equivalente del menú de configuración:</p> <p>UTILITY (utilidad) -FAX RX OPERATION (Ajuste RX) -RX PRINT (Impresión RX)</p>	

Elemento	Descripción	
RX Mode (Modo RX)	Seleccione el modo de recepción.	
	Elecciones	Auto RX (RX automática), Manual RX (RX manual)
	Predeterminado	Auto RX (RX automática)
	Equivalente del menú de configuración: UTILITY (utilidad) -FAX RX OPERATION (Ajuste RX) -RX MODE (Modo RX)	
Forward Mode (Modo de reenvío)	Seleccione el modo de reenvío.	
	Elecciones	Off (Desactivado), On (Activado), On(Print) (Encendido (Imprimir))
	Predeterminado	Off (Desactivado)
	Equivalente del menú de configuración: UTILITY (utilidad) -FAX RX OPERATION (Ajuste RX) -FORWARD (avanzar)	
Forward Address (Dirección de reenvío)	Especifique la dirección de reenvío para faxes o e-mail.	
	Gama	Hasta 50 caracteres (fax), 64 caracteres (e-mail)
	Equivalente del menú de configuración: UTILITY (utilidad) -FAX RX OPERATION (Ajuste RX) -FORWARD (avanzar)	
Footer Enable (Activar pie de página)	Seleccione si desea o no que se imprima el encabezado.	
	Elecciones	On (Activado), Off (Desactivado)
	Predeterminado	Off (Desactivado)
	Equivalente del menú de configuración: UTILITY (utilidad) -FAX RX OPERATION (Ajuste RX) -FOOTER (Pie De Pagina)	

Elemento		Descripción	
	Select Tray (Elegir bandeja)	Este parámetro podrá utilizarse para seleccionar qué bandejas de papel podrán utilizarse para suministrar papel cuando se impriman los documentos recibidos o los informes de transmisión. Las bandejas de papel también podrán ajustarse para que no puedan utilizarse para suministrar papel.	
		Elecciones	Tray 1 (Bandeja 1), Tray 2 (Bandeja 2)
		Predeterminado	Tray 1 (Bandeja 1)
		Equivalente del menú de configuración: UTILITY (utilidad)-FAX RX OPERATION (Ajuste RX)-SELECT TRAY (Elegir)	
		Nota: "Tray 2 (Bandeja 2)" solamente aparecerá si se ha instalado un alimentador inferior opcional.	

Elemento		Descripción	
Communication Setting (Configuración de comunicación)	Tone/Pulse (Tono/pulso)	Seleccione el modo de marcado con tonos o pulsos. Si no se especifica correctamente este parámetro, no podrán enviarse faxes.	
		Elecciones	Tone (Tono), Pulse (pulso)
		Predeterminado	Tone (Tono)
		Equivalente del menú de configuración: UTILITY (utilidad)-ADMIN. MANAGEMENT (gestión adminis.)-COMM. SETTING (Ajuste Com.)-TONE/PULSE (Tono/Pulso)	
	Line Monitor Volume (Volumen de monitor de línea)	Seleccione el volumen del sonido de monitoreo de la señal de transmisión.	
		Elecciones	High (Alto), Low (Bajo), Off (Desactivado)
		Predeterminado	Low (Bajo)
		Equivalente del menú de configuración: UTILITY (utilidad)-ADMIN. MANAGEMENT (gestión adminis.)-COMM. SETTING (Ajuste Com.)-LINE MONITOR (Monitor Línea) Nota: Aunque seleccione "Off (Desactivado)", el sonido de monitoreo podrá oírse cuando se pulse la tecla On hook (Colgado) del panel de control.	
	PSTN/PBX	Seleccione si el cableado del teléfono conectado es una red telefónica conmutada pública (PSTN) o una central secundaria privada automática (PBX).	
		Elecciones	PSTN, PBX
Predeterminado		PSTN	
Equivalente del menú de configuración: UTILITY (utilidad)-ADMIN. MANAGEMENT (gestión adminis.)-COMM. SETTING (Ajuste Com.)-PSTN/PBX Nota: Si selecciona "PBX", el número de PBX podrá establecerse entre 0 y 9999.			

Elemento		Descripción
Reporting (Informe)	Activity Report (Informe de actividad)	Podrá imprimirse un informe para mostrar los resultados de transmisiones/recepciones.
		Elecciones On (Activado), Off (Desactivado)
		Predeterminado On (Activado)
		Equivalente del menú de configuración: UTILITY (utilidad) -REPORTING (Informes) -ACTIVITY REPORT (Informe Activ.)
	TX Result Report (Informe de resultados TX)	<p>Seleccione el que se imprima automáticamente o no un informe que muestre los resultados de una transmisión después de que haya finalizado ésta.</p> <p>Si selecciona "ON (Encendido)", después de cada transmisión se imprimirá un informe.</p> <p>Si selecciona "ON(ERROR) (On(Error))", después de la transmisión se imprimirá un informe solamente si ocurre un error.</p> <p>Si selecciona "OFF (Apagado)", después de cada transmisión no se imprimirá un informe. El informe no se imprimirá aunque ocurra un error.</p>
		Elecciones On (Activado), On(Error) (Encendido (ERROR)), Off (Desactivado)
		Predeterminado On(Error) (Encendido (ERROR))
		Equivalente del menú de configuración: UTILITY (utilidad) -REPORTING (Informes) -TX RESULT REPORT (Informe Res. TX)

Elemento		Descripción		
	RX Result Report (Informe de resultados RX)	<p>Seleccione el que se imprima automáticamente o no un informe que muestre los resultados de una recepción después de que haya finalizado ésta.</p> <p>Si selecciona "ON (Encendido)", después de cada recepción se imprimirá un informe.</p> <p>Si selecciona "ON(ERROR) (On(Error))", después de la recepción se imprimirá un informe solamente si ocurre un error.</p> <p>Si selecciona "OFF (Apagado)", después de cada recepción no se imprimirá un informe. El informe no se imprimirá aunque ocurra un error.</p>		
		<table border="1"> <tr> <td>Elecciones</td> <td>On (Activado), On(Error) (Encendido (ERROR)), Off (Desactivado)</td> </tr> </table>	Elecciones	On (Activado), On(Error) (Encendido (ERROR)), Off (Desactivado)
		Elecciones	On (Activado), On(Error) (Encendido (ERROR)), Off (Desactivado)	
		<table border="1"> <tr> <td>Predeterminado</td> <td>On (Error)</td> </tr> </table>	Predeterminado	On (Error)
Predeterminado	On (Error)			
<p>Equivalente del menú de configuración:</p> <pre>UTILITY (utilidad) -REPORTING (Informes) -RX RESULT REPORT (Informe Res. RX)</pre>				

Elemento	Descripción		
User Settings (Configuración de usuario)	Fax PTT Setting (Configuración PTT de fax)	Visualiza el país en el que está instalada esta la máquina. Equivalente del menú de configuración: UTILITY (utilidad)-ADMIN. MANAGEMENT (gestión adminis.)-USER SETTING (Ajuste Usuario)-PTT SETTING (Config. PTT)	
	Date Format (Formato de fecha)	Seleccione el formato de visualización de la fecha para informes y listas.	
		Elecciones	MM/DD/YY (MM/DD/AA), DD/MM/YY (DD/MM/AA), YY/MM/DD (AA/MM/DD)
		Predeterminado	MM/DD/YY (MM/DD/AA)
		Equivalente del menú de configuración: UTILITY (utilidad)-ADMIN. MANAGEMENT (gestión adminis.)-USER SETTING (Ajuste Usuario)-DATE FORMAT (Formato de fecha)	
	Preset Zoom (Zoom preestablecido)	Seleccione las unidades de medición para las escalas de zoom preajustadas.	
Elecciones		Inch (Pulgadas), Metric (Métrico)	
Equivalente del menú de configuración: UTILITY (utilidad)-ADMIN. MANAGEMENT (gestión adminis.)-USER SETTING (Ajuste Usuario)-PRESET ZOOM (Preajuste zoom)			
Auto Redial Setting (Configuración de remarcado automático)	Number of Redials (Número de remarcados)	Especifique el número de intentos de remarcado.	
		Gama	1 a 10
		Equivalente del menú de configuración: UTILITY (utilidad)-ADMIN. MANAGEMENT (gestión adminis.)-AUTO REDIAL (Remarcado Autom.)-NUMBER OF REDIAL (Veces Remarcado)	
	Redial Interval (Intervalo entre remarcados)	Especifique el intervalo entre remarcados.	
		Gama	2 a 99
Equivalente del menú de configuración: UTILITY (utilidad)-ADMIN. MANAGEMENT (gestión adminis.)-AUTO REDIAL (Remarcado Autom.)-INTERVAL (Intervalo)			

Elemento	Descripción
Botón Apply (Aplicar)	Aplica las opciones de configuración para esta ventana.
Botón Cancel (Cancelar)	Restablece todas las opciones de configuración a los valores anteriores.

Downloading/Uploading Destination List (Descargar/Cargar lista de destinatarios)

En la ventana **Scan (Digitalizar) - Downloading/Uploading Destination List (Descargar/Cargar lista de destinatarios)**, podrá descargar o cargar la información de destino.

Elemento	Descripción
Download (Descargar)	Haga clic en el botón Apply (Aplicar) para guardar los destinos registrados como un archivo en el ordenador que esté utilizando.
Upload (Cargar)	Especifique la ubicación del archivo que contiene los destinos, y después haga clic en el botón Apply (Aplicar) para escribir los destinos en la máquina.

Nota:

Cuando realice cambios en un archivo CSV exportado, utilice el editor de texto. Si el archivo no se guarda utilizando un editor de texto, ocurrirá un error cuando se importe el archivo.

Network (Red)

La página RED le permitirá configurar la interfaz de red de la máquina. Para obtener más información sobre estos protocolos, consulte “Conexión de red” de la página 44.

Summary (Resumen) (mostrado arriba)

La ventana **Network (Red) - Summary (Resumen)** proporciona la información siguiente:

Elemento	Descripción
Device Name (Nombre del aparato)	Visualiza información sobre la interfaz de la red.
ROM Version (Versión ROM)	Visualiza la versión de firmware de la red.
IP Address (Dirección de IP)	Identifica la dirección de IP (Internet Protocol) de la interfaz de Ethernet.
MAC Address (Dirección MAC)	Identifica la dirección de control de acceso al medio (MAC) de la interfaz de Ethernet.

TCP/IP

TCP/IP

La ventana **Network (Red) - TCP/IP - TCP/IP** le permitirá configurar los elementos siguientes. Para obtener más información sobre estas opciones de TCP/IP, consulte “Conexión de red” de la página 44.

Elemento	Descripción	
TCP/IP	Seleccione si hacer o no una conexión a través de TCP/IP.	
	Elecciones	Enable (Habilitar), Disable (Deshabilitar)
	Predeterminado	Enable (Habilitar)
	Equivalente del menú de configuración: UTILITY (utilidad)-ADMIN. MANAGEMENT (gestión adminis.)-NETWORK SETTING (AJUSTE RED)-TCP/IP	
Speed (Velocidad)	Seleccione la velocidad de transmisión de la red.	
	Elecciones	Auto, 10Base-T(Full), 10Base-T(Half), 100Base-TX(Half), 100Base-TX(Full)
	Predeterminado	Auto
	Equivalente del menú de configuración: UTILITY (utilidad)-ADMIN. MANAGEMENT (gestión adminis.)-NETWORK SETTING (AJUSTE RED)-SPEED/DUPLEX (VELOC/DUPLEX)	
LPD	Seleccione si LPD se habilita o inhabilita.	
	Elecciones	Enable (Habilitar), Disable (Deshabilitar)
	Predeterminado	Enable (Habilitar)
SLP	Seleccione si SLP se habilita o inhabilita.	
	Elecciones	Enable (Habilitar), Disable (Deshabilitar)
	Predeterminado	Enable (Habilitar)
	Equivalente del menú de configuración: UTILITY (utilidad)-ADMIN. MANAGEMENT (gestión adminis.)-NETWORK SETTING (AJUSTE RED)-SLP	

Elemento	Descripción	
HTTP	Seleccione si HTTP se habilita o inhabilita.	
	Elecciones	Enable (Habilitar), Disable (Deshabilitar)
	Predeterminado	Enable (Habilitar)
	Equivalente del menú de configuración: UTILITY (utilidad)-ADMIN. MANAGEMENT (gestión adminis.)-NETWORK SETTING (AJUSTE RED)-HTTP	
Botón Apply (Aplicar)	Aplica las opciones de configuración en esta ventana.	
Botón Clear (Borrar)	Restablece todas las opciones de configuración a los valores anteriores.	

IPv4 Settings (Configuración de IPv4)

En la ventana **Network (Red) - TCP/IP - IPv4 Settings (Configuración de IPv4)**, podrán especificarse las opciones para los parámetros siguientes.

Elemento	Descripción	
IP Address Setting (Configuración de dirección IP)	Seleccione si la dirección de IP de la máquina se asigna automáticamente o manualmente.	
	Elecciones	Auto, Specify (Especificar)
	Predeterminado	Auto
	Equivalente del menú de configuración: UTILITY (utilidad)-ADMIN. MANAGEMENT (gestión adminis.)-NETWORK SETTING (AJUSTE RED)-IP ADDR. SETTING (AJ. DIRECCION IP)	
Auto IP	Seleccione el método para asignar automáticamente la dirección de IP de la máquina.	
	Elecciones	DHCP, BootP, ARP/PING
	Predeterminado	DHCP
	Equivalente del menú de configuración: UTILITY (utilidad)-ADMIN. MANAGEMENT (gestión adminis.)-NETWORK SETTING (AJUSTE RED)-DHCP,BOOTP,ARP/PING	

Elemento	Descripción	
IP Address (Dirección de IP)	Especifica la dirección de IP de la máquina.	
	Gama	0 a 255 para cada terceto
	Predetermi- nado	0.0.0.0
	<p>Nota: Cuando la opción de dirección de IP esté establecida a "SPECIFY (Especif.)", los valores de arriba no serán aceptables cuando se haga clic en el botón Apply (Aplicar).</p> <p>Si la dirección de IP está fuera de la gama, se visualizará el mensaje siguiente cuando elija el botón Apply (Aplicar): "Update Unsuccessful (No se pudo actualizar.)" Vuelva a la pantalla anterior, y después escriba el número apropiado.</p> <p>Equivalente del menú de configuración: UTILITY (utilidad)-ADMIN. MANAGEMENT (gestión adminis.)-NETWORK SETTING (AJUSTE RED)-IP ADDR. SETTING (AJ. DIRECCION IP)</p>	
Subnet Mask (Máscara de subred)	Especifica la dirección de máscara de subred de la máquina.	
	Gama	0 a 255 para cada terceto
	Predetermi- nado	255.255.255.0
	<p>Nota: Si la máscara de subred está fuera de la gama, se visualizará el mensaje siguiente cuando elija el botón Apply (Aplicar): "Update Unsuccessful (No se pudo actualizar.)" Vuelva a la pantalla anterior, y después escriba el número apropiado.</p> <p>Equivalente del menú de configuración: UTILITY (utilidad)-ADMIN. MANAGEMENT (gestión adminis.)-NETWORK SETTING (AJUSTE RED)-IP ADDR. SETTING (AJ. DIRECCION IP)</p>	
Default Gateway (Gateway predeterminada)	Si en la red se utiliza un enrutador, establece la dirección del enrutador.	
	Gama	0 a 255 para cada terceto
	Predetermi- nado	0.0.0.0
	<p>Nota: Si la gateway predeterminada está fuera de la gama, se visualizará el mensaje siguiente cuando elija el botón Apply (Aplicar): "Update Unsuccessful (No se pudo actualizar.)" Vuelva a la pantalla anterior, y después escriba el número apropiado.</p> <p>Equivalente del menú de configuración: UTILITY (utilidad)-ADMIN. MANAGEMENT (gestión adminis.)-NETWORK SETTING (AJUSTE RED)-IP ADDR. SETTING (AJ. DIRECCION IP)</p>	

Elemento	Descripción
Botón Apply (Aplicar)	Aplica las opciones de configuración en esta ventana.
Botón Clear (Borrar)	Restablece todas las opciones de configuración a los valores anteriores.

RAW Port Settings (Configuración de puerto RAW)

En la ventana **Network (Red) - TCP/IP - RAW Port Settings (Configuración de puerto RAW)**, podrán especificarse las opciones para los parámetros siguientes.

Elemento	Descripción	
RAW Port Number (Número de puerto RAW)	Especifique el número de puerto RAW (máximo de 5 dígitos).	
	Gama	1 a 65535
	Predeterminado	9100
	Nota: El número de puerto actualmente utilizado y los números selecciona 80, 161, 427, 515, 631 y 4567 no podrán especificarse.	
Botón Apply (Aplicar)	Aplica las opciones de configuración en esta ventana.	
Botón Clear (Borrar)	Restablece todas las opciones de configuración a los valores anteriores.	

DNS Settings (ajustes DNS)

En la ventana **Network (Red) - TCP/IP - DNS Settings (ajustes DNS)**, podrán especificarse las opciones para los parámetros siguientes.

Elemento	Descripción	
DNS Setting (Configuración de DNS)	Seleccione si la configuración de DNS se habilita o inhabilita.	
	Elecciones	Enable (Habilitar), Disable (Deshabilitar)
	Predeterminado	Disable (Deshabilitar)
	Equivalente del menú de configuración: UTILITY (utilidad)-ADMIN. MANAGEMENT (gestión adminis.)-NETWORK SETTING (AJUSTE RED)-DNS CONFIG. (CONFIG. DNS)	

Elemento	Descripción	
Host Name (Nombre de host)	Especifique el nombre de host de la máquina.	
	Gama	Hasta 63 caracteres
	Predeterminado	EPSON AL-CX16NF-xxxxxx
	Nota: "xxxxxx" representan los últimos seis dígitos de la dirección de MAC.	
DNS Server (Servidor DNS)	Especifique la dirección del servidor DNS. Podrá especificar hasta tres direcciones.	
	Gama	0 a 255 para cada terceto
	Predeterminado	0.0.0.0
	Equivalente del menú de configuración: UTILITY (utilidad)-ADMIN. MANAGEMENT (gestión adminis.)-NETWORK SETTING (AJUSTE RED)-DNS CONFIG. (CONFIG. DNS)	
Botón Apply (Aplicar)	Aplica las opciones de configuración en esta ventana.	
Botón Clear (Borrar)	Restablece todas las opciones de configuración a los valores anteriores.	

Bonjour

La ventana **Network (Red) - Bonjour** le permitirá configurar los elementos siguientes:

Elemento	Descripción	
Bonjour	Seleccione el habilitar o inhabilitar la función Bonjour.	
	Elecciones	Enable (Habilitar), Disable (Deshabilitar)
	Predeterminado	Enable (Habilitar)
	Equivalente del menú de configuración: UTILITY (utilidad)-ADMIN. MANAGEMENT (gestión adminis.)-NETWORK SETTING (AJUSTE RED)-BONJOUR	

Elemento	Descripción	
Bonjour Name (Nombre de Bonjour)	Especifique el nombre de Bonjour para la máquina.	
	Gama	Hasta 63 caracteres
	Predeterminado	EPSON AL-CX16NF (xx.xx.xx)
	Nota: "xx.xx.xx" se refiere a los últimos seis dígitos de la dirección de MAC (en hexadecimal).	
Priority Protocol (Protocolo de prioridad)	Seleccione el protocolo con prioridad asignada.	
	Elecciones	LPD, RAW Port (Puerto RAW), IPP
	Predeterminado	LPD
Botón Apply (Aplicar)	Aplica las opciones de configuración en esta ventana.	
Botón Clear (Borrar)	Restablece todas las opciones de configuración a los valores anteriores.	

LDAP

En la ventana **Network (Red) - LDAP**, podrán especificarse las opciones para los parámetros siguientes.

Elemento	Descripción	
LDAP	Seleccione el utilizar o no el servidor LDAP.	
	Elecciones	Enable (Habilitar), Disable (Deshabilitar)
	Predeterminado	Enable (Habilitar)
	Equivalente del menú de configuración: UTILITY (utilidad)-ADMIN. MANAGEMENT (gestión adminis.)-LDAP SETTING (ajustes ldap)-DISABLE/ENABLE (Deshab/Habilitar)	

Elemento	Descripción	
Server Address (Dirección del servidor)	Especifique la dirección del servidor LDAP. Podrá especificar la dirección de IPv4 o el nombre de dominio.	
	Gama	Hasta 64 caracteres
	Predeterminado	0.0.0.0
	Equivalente del menú de configuración: UTILITY (utilidad)-ADMIN. MANAGEMENT (gestión adminis.)-LDAP SETTING (ajustes ldap)-LDAP SERVER ADDR. (dir. servidor ldap)	
Port Number (Número de puerto)	Especifique el número de puerto del servidor LDAP.	
	Gama	1 a 65535
	Predeterminado	389
	Equivalente del menú de configuración: UTILITY (utilidad)-ADMIN. MANAGEMENT (gestión adminis.)-LDAP SETTING (ajustes ldap)-LDAP PORT NO. (numero puerto ldap) Nota: El ajuste cambia automáticamente a "389" cuando "Enable SSL (Habilitar SSL)" se establece a "Off (Desactivado)".	
Enable SSL (Habilitar SSL)	Seleccione si SSP se habilita o inhabilita.	
	Elecciones	On (Activado), Off (Desactivado)
	Predeterminado	Off (Desactivado)
	Equivalente del menú de configuración: UTILITY (utilidad)-ADMIN. MANAGEMENT (gestión adminis.)-LDAP SETTING (ajustes ldap)-SSL SETTING (ajuste SSL) Nota: El ajuste cambia automáticamente a "636" cuando "Enable SSL (Habilitar SSL)" se establece a "On (Activado)".	
Port Number (SSL) (Número de puerto (SSL))	Especifique el número de puerto del servidor LDAP cuando se utilice SSL.	
	Gama	1 a 65535
	Predeterminado	636

Elemento	Descripción	
Search Base (Base de búsqueda)	Especifique el punto de inicio de la búsqueda en una estructura jerárquica dispuesta en el servidor LDAP.	
	Gama	Hasta 64 caracteres
	Equivalente del menú de configuración: UTILITY (utilidad)-ADMIN. MANAGEMENT (gestión adminis.)-LDAP SETTING (ajustes ldap)-SEARCH BASE (base de búsqueda)	
Attribute (Atributo)	Especifique el atributo que adquiere.	
	Gama	Hasta 32 caracteres
	Predeterminado	cn
	Equivalente del menú de configuración: UTILITY (utilidad)-ADMIN. MANAGEMENT (gestión adminis.)-LDAP SETTING (ajustes ldap)-ATTRIBUTE (atributo)	
Search Method (Método de búsqueda)	Los caracteres especificados podrán buscarse al comienzo, en medio, o al final.	
	Elecciones	Begin (Inicio), Contain (Contenido), End (Final)
	Predeterminado	Contain (Contenido)
	Equivalente del menú de configuración: UTILITY (utilidad)-ADMIN. MANAGEMENT (gestión adminis.)-LDAP SETTING (ajustes ldap)-SEARCH METHOD (Metodo busqueda)	
Timeout (Plazo)	Especifique el tiempo máximo de espera durante una búsqueda.	
	Gama	5 a 300
	Predeterminado	60
	Equivalente del menú de configuración: UTILITY (utilidad)-ADMIN. MANAGEMENT (gestión adminis.)-LDAP SETTING (ajustes ldap)-LDAP TIMEOUT (tiempo espera ldap)	

Elemento	Descripción	
Maximum Search Results (Máximo de resultados de búsqueda)	Especifique el número máximo de destinos visualizados después de una búsqueda.	
	Gama	5 a 100
	Predeterminado	100
	Equivalente del menú de configuración: UTILITY (utilidad)-ADMIN. MANAGEMENT (gestión adminis.)-LDAP SETTING (ajustes ldap)-MAX.SEARCH RESULTS (result.de busqueda)	
Authentication Method (Método de autenticación)	Seleccione el método de autenticación utilizado para entrar en sesión en el servidor LDAP. Si selecciona "Anonymous (Anónimo)", no serán necesarios el nombre de usuario ni la contraseña. Si selecciona "Simple", no serán necesarios el nombre de usuario ni la contraseña. Si selecciona "Digest-MD5", utilice una servidor LDAP general. Si selecciona "GSS-SPNEGO", utilice con Active Directory en Windows.	
	Elecciones	Anonymous (Anónimo), Simple, Digest-MD5, GSS-SPNEGO
	Predeterminado	Anonymous (Anónimo)
	Equivalente del menú de configuración: UTILITY (utilidad)-ADMIN. MANAGEMENT (gestión adminis.)-LDAP SETTING (ajustes ldap)-AUTHENTICATION (autenticacion)	
	Especifique la cuenta utilizada para conectar al servidor LDAP.	
LDAP Account (Cuenta de LDAP)	Gama	Hasta 64 caracteres
	Equivalente del menú de configuración: UTILITY (utilidad)-ADMIN. MANAGEMENT (gestión adminis.)-LDAP SETTING (ajustes ldap)-LDAP ACCOUNT (cuenta ldap)	
Password (Contraseña)	Especifique la contraseña utilizada para conectar al servidor LDAP.	
	Gama	Hasta 32 caracteres
	Equivalente del menú de configuración: UTILITY (utilidad)-ADMIN. MANAGEMENT (gestión adminis.)-LDAP SETTING (ajustes ldap)-LDAP PASSWORD (Contraseña LDAP)	

Elemento	Descripción	
Domain Name (Nombre del dominio)	Especifique el nombre de dominio necesario utilizado para conectar al servidor LDAP.	
	Gama	Hasta 64 caracteres
	Equivalente del menú de configuración: UTILITY (utilidad)-ADMIN. MANAGEMENT (gestión adminis.)-LDAP SETTING (ajustes ldap)-DOMAIN NAME (nombre dominio)	
Botón Apply (Aplicar)	Aplica las opciones de configuración en esta ventana.	
Botón Cancel (Cancelar)	Restablece todas las opciones de configuración a los valores anteriores.	

Nota:

Cuando se utilice un servidor LDAP, los resultados correctos de la búsqueda pueden no obtenerse cuando la búsqueda se realice desde un servidor que utilice acceso anónimo.

IPP

La ventana **Network (Red) - IPP** le permitirá configurar los elementos siguientes. Con respecto a los detalles sobre IPP, consulte “Conexión de red” de la página 44. Para aplicar la configuración, la máquina deberá apagarse y volverse a encender después de haber especificado la configuración.

Elemento	Descripción	
Enable IPP (Habilitar IPP)	Selecciona si IPP se utiliza o no.	
	Elecciones	On (Activado), Off (Desactivado)
	Predeterminado	On (Activado)
	<p>Nota: Cuando “HTTP” se establezca a “Disable (Deshabilitar)”, “Enable IPP (Habilitar IPP)” se establecerá automáticamente a “Off (Desactivado)” (la casilla de verificación “Enable IPP (Habilitar IPP)” se borrará).</p> <p>Equivalente del menú de configuración: UTILITY (utilidad)-ADMIN. MANAGEMENT (gestión adminis.)-NETWORK SETTING (AJUSTE RED)-IPP</p>	

Elemento	Descripción	
Printer Name (Nombre de la impresora)	Especifica el nombre de la impresora.	
	Gama	Hasta 127 caracteres
	Predeterminado	EPSON_IPP_Printer-xxxxxx
	Nota: "xxxxxx" se refiere a los últimos seis dígitos de la dirección de MAC (en hexadecimal).	
Printer Location (Ubicación de la impresora)	Especifica la ubicación de la impresora.	
	Gama	Hasta 127 caracteres
Printer Information (Información de la impresora)	Especifica la información de la impresora.	
	Gama	Hasta 127 caracteres
More Printer Information (Información adicional de impresora)	Especifica la información de la impresora que es más detallada que la información introducida en el cuadro "Printer Information (Información de la impresora)".	
	Gama	Hasta 127 caracteres
Printer Driver Installer (Instalador del controlador de impresora)	Especifica la información de versión para el instalador del controlador de la impresora.	
	Gama	Hasta 127 caracteres
Printer Make and Model (Fabricante y modelo de la impresora)	Especifica la información del modelo de la impresora.	
	Gama	Hasta 127 caracteres
More Printer Information - Manufacturer (Información adicional acerca del fabricante de la impresora)	Especifica el fabricante de la impresora y otra información.	
	Gama	Hasta 127 caracteres

Elemento		Descripción		
Operations Supported (Funciones ejecutables)	Print Job (Imprimir trabajo)	En esta casilla de verificación, se ha habilitado Print Job (Imprimir trabajo).		
		Predeterminado	Marcada	
	Cancel Job (Cancelar trabajo)	En esta casilla de verificación, se ha habilitado Cancel Job (Cancelar trabajo).		
		Predeterminado	Marcada	
	Get Jobs (Obtener trabajo)	En esta casilla de verificación, se ha habilitado Cancel Job (Cancelar trabajo).		
		Predeterminado	Marcada	
	Validate Job (Validar trabajo)	En esta casilla de verificación, se ha habilitado Validate Job (Validar trabajo).		
		Predeterminado	Marcada	
	Get Job Attributes (Obtener atributos del trabajo)	En esta casilla de verificación, se ha habilitado Get Job Attributes (Obtener atributos del trabajo).		
		Predeterminado	Marcada	
	Get Printer Attributes (Obtener atributo de impresora)	En esta casilla de verificación, se ha habilitado Get Printer Attributes (Obtener atributo de impresora).		
		Predeterminado	Marcada	
	Document Format Supported (Formatos de documento compatibles)	text/plain (texto/simple)	Seleccione si desea utilizar o no este formato.	
			Predeterminado	Marcada
application/vnd.hp-pcl (aplicación/vnd.hp-pcl)		Seleccione si desea utilizar o no este formato.		
		Predeterminado	Marcada	
application/octet-stream (aplicación/octet-stream)		Seleccione si desea utilizar o no este formato.		
		Predeterminado	Marcada	

Elemento	Descripción	
Document Format (Formato del documento)	Desde la lista desplegable, seleccione el tipo de formato.	
	Elecciones	text/plain (texto/simple), application/vnd.hp-pcl (aplicación/vnd.hp-pcl), application/octet-stream (aplicación/octet-stream)
	Predeterminado	application/octet-stream (aplicación/octet-stream)
Message from Operator (Mensaje del operador)	Visualiza un mensaje desde el operador.	
	Gama	Hasta 127 caracteres
job-k-octets-supported (compatible con job-k-octets)	0 a 4.294.967 Kbytes	
Botón Apply (Aplicar)	Aplica las opciones de configuración para esta ventana.	
Botón Clear (Borrar)	Restablece todas las opciones de configuración a los valores anteriores.	

SNMP

La ventana **Network (Red) - SNMP** le permitirá configurar los elementos siguientes:

Elemento	Descripción		
SNMP	SNMP V1//V2c	Seleccione si desea utilizar o no SNMP V1//V2c.	
		Elecciones	Enable (Habilitar), Disable (Deshabilitar)
		Predeterminado	Enable (Habilitar)
		Equivalente del menú de configuración: UTILITY (utilidad) -ADMIN. MANAGEMENT (gestión adminis.) -NETWORK SETTING (AJUSTE RED) -SNMP	
	UDP Port (Puerto UDP)	Especifique el número de puerto UDP.	
		Gama	1 a 65535
		Predeterminado	161
		Nota: El número de puerto actualmente utilizado y los números seleccionados 80, 427, 515, 631, 9100 y 4567 no podrán especificarse.	

Elemento		Descripción	
SNMP V1//V2c	Read Community Name (Leer nombre de comunidad)	Especifique Leer nombre de comunidad para SNMP.	
		Gama	Hasta 15 caracteres
		Predeterminado	Public
	Write (Escribir)	Especifique si está permitido o no la escritura con SNMP.	
		Elecciones	Enable (Habilitar), Disable (Deshabilitar)
		Predeterminado	Enable (Habilitar)
	Write Community Name (Escribir nombre de comunidad)	Especifique Escribir nombre de comunidad.	
		Gama	Hasta 15 caracteres
		Predeterminado	private
Botón Apply (Aplicar)		Aplica las opciones de configuración para esta ventana.	
Botón Clear (Borrar)		Restablece todas las opciones de configuración a los valores anteriores.	

E-mail (Correo electrónico)

La ventana **Network (Red) - E-mail (Correo electrónico)** le permitirá configurar los elementos siguientes:

Elemento	Descripción	
SMTP	Si selecciona "Habilitar", se habilitará el envío de e-mail.	
	Elecciones	Enable (Habilitar), Disable (Deshabilitar)
	Predeterminado	Enable (Habilitar)
	Equivalente del menú de configuración: UTILITY (utilidad)-ADMIN. MANAGEMENT (gestión adminis.)-E-MAIL SETTING (Entrada E-Mail)-SMTP	

Elemento	Descripción	
Sender Name (Nombre del remitente)	Especifique el nombre del servidor de e-mail cuando utilice la digitalización de red.	
	Gama	Hasta 20 caracteres
	Predeterminado	EPSON AL-CX16NF
	Equivalente del menú de configuración: UTILITY (utilidad)-ADMIN. MANAGEMENT (gestión adminis.)-E-MAIL SETTING (Entrada E-Mail)-SENDER NAME (Enviar Nombre)	
E-mail Address (Dirección de correo electrónico)	Especifique la dirección de e-mail del remitente cuando utilice la digitalización de red.	
	Gama	Hasta 64 caracteres
	Equivalente del menú de configuración: UTILITY (utilidad)-ADMIN. MANAGEMENT (gestión adminis.)-E-MAIL SETTING (Entrada E-Mail)-E-MAIL ADDRESS (Direccion E-Mail)	
	Nota: Si el cuadro de texto E-mail Address (Dirección de correo electrónico) permanece en blanco cuando se haga clic en el botón Apply (Aplicar) , aparecerá un error. Cerciérese de especificar una opción apropiada.	
Default Subject (Asunto predeterminado)	Especifique el asunto del mensaje de e-mail cuando utilice la digitalización de red.	
	Gama	Hasta 20 caracteres
	Predeterminado	From EPSON AL-CX16NF
	Equivalente del menú de configuración: UTILITY (utilidad)-ADMIN. MANAGEMENT (gestión adminis.)-E-MAIL SETTING (Entrada E-Mail)-DEFAULT SUBJECT (Default Subject)	
SMTP Server Address (Dirección del servidor SMTP)	Especifique la dirección de IP o el nombre de host para servidor SMTP.	
	Gama	Hasta 64 caracteres
	Predeterminado	0.0.0.0
	Equivalente del menú de configuración: UTILITY (utilidad)-ADMIN. MANAGEMENT (gestión adminis.)-E-MAIL SETTING (Entrada E-Mail)-SMTP SERVER ADDR. (Servidor SMTP)	
Nota: Cuando especifique una opción para SMTP Server Address (Dirección del servidor SMTP) , especifique también una opción para E-mail Address (Dirección de correo electrónico) .		

Elemento	Descripción	
Port Number (Número de puerto)	Especifique el número de puerto para comunicación con el servidor SMTP.	
	Gama	1 a 65535
	Predeterminado	25
	Equivalente del menú de configuración: UTILITY (utilidad)-ADMIN. MANAGEMENT (gestión adminis.)-E-MAIL SETTING (Entrada E-Mail)-SMTP PORT NO. (N.Puerto SMTP.)	
Connection Timeout (Plazo de conexión)	Seleccione el tiempo (en segundos) hasta la conexión con los tiempos muertos del servidor SMTP.	
	Gama	30 a 300
	Predeterminado	60
	Equivalente del menú de configuración: UTILITY (utilidad)-ADMIN. MANAGEMENT (gestión adminis.)-E-MAIL SETTING (Entrada E-Mail)-SMTP TIMEOUT (Tiempo Esp. SMTP)	
Text Insert (Texto a insertar)	Seleccione el insertar o no el texto previamente especificado en el cuerpo del mensaje de e-mail cuando utilice la digitalización de red.	
	Elecciones	On (Activado), Off (Desactivado)
	Predeterminado	Off (Desactivado)
	Equivalente del menú de configuración: UTILITY (utilidad)-ADMIN. MANAGEMENT (gestión adminis.)-E-MAIL SETTING (Entrada E-Mail)-TEXT INSERT (Insertar texto)	
POP before SMTP (POP antes de SMTP)	Si selecciona Habilitar, se habilitará POP antes de SMTP.	
	Elecciones	Enable (Habilitar), Disable (Deshabilitar)
	Predeterminado	Disable (Deshabilitar)
	Equivalente del menú de configuración: UTILITY (utilidad)-ADMIN. MANAGEMENT (gestión adminis.)-E-MAIL SETTING (Entrada E-Mail)-POP BEFORE SMTP (POP antes SMTP)-DISABLE/ENABLE (Deshab/Habilitar)	

Elemento	Descripción	
POP before SMTP Time (POP antes del tiempo de SMTP)	Seleccione período de tiempo para acceder al servidor SMTP después de entrar en sesión en el servidor POP.	
	Gama	0 a 60 (en segundos)
	Predeterminado	5
POP3 Server Address (Dirección del servidor POP3)	Escriba el nombre de host o la dirección de IP para el servidor POP3 utilizado para autenticación con POP antes de SMTP.	
	Gama	Hasta 64 caracteres
	Predeterminado	0.0.0.0
	Equivalente del menú de configuración: UTILITY (utilidad)-ADMIN. MANAGEMENT (gestión adminis.)-E-MAIL SETTING (Entrada E-Mail)-POP BEFORE SMTP (POP antes SMTP)-POP3 SERVER ADDR. (dir. servidor POP3)	
Port Number (Número de puerto)	Especifique el número de puerto utilizado para comunicación con el servidor SMTP.	
	Gama	1 a 65535
	Predeterminado	110
	Equivalente del menú de configuración: UTILITY (utilidad)-ADMIN. MANAGEMENT (gestión adminis.)-E-MAIL SETTING (Entrada E-Mail)-POP BEFORE SMTP (POP antes SMTP)-POP3 PORT NO. (nº.Puerto POP3)	
POP3 Timeout (Plazo de POP3)	Seleccione el tiempo (en segundos) hasta la conexión con los tiempos muertos del servidor POP3.	
	Gama	30 a 300
	Predeterminado	30
	Equivalente del menú de configuración: UTILITY (utilidad)-ADMIN. MANAGEMENT (gestión adminis.)-E-MAIL SETTING (Entrada E-Mail)-POP BEFORE SMTP (POP antes SMTP)-POP3 TIMEOUT (tiempo esp. POP3)	

Elemento	Descripción	
Login Name (Nombre de inicio de sesión)	: Introduzca el nombre de usuario utilizado para autenticación con el servidor POP3.	
	Gama	Hasta 63 caracteres
	Equivalente del menú de configuración: UTILITY (utilidad)-ADMIN. MANAGEMENT (gestión adminis.)-E-MAIL SETTING (Entrada E-Mail)-POP BEFORE SMTP (POP antes SMTP)-POP3 ACCOUNT (cuenta POP3)	
Password (Contraseña)	Escriba la contraseña utilizada para autenticación con el servidor POP3.	
	Gama	Hasta 15 caracteres
	Equivalente del menú de configuración: UTILITY (utilidad)-ADMIN. MANAGEMENT (gestión adminis.)-E-MAIL SETTING (Entrada E-Mail)-POP BEFORE SMTP (POP antes SMTP)-POP3 PASSWORD (password POP3)	
SMTP Authentication (Autenticación para SMTP)	Si selecciona "Habilitar", se habilitará la autenticación de SMTP.	
	Elecciones	Enable (Habilitar), Disable (Deshabilitar)
	Predeterminado	Disable (Deshabilitar)
	Equivalente del menú de configuración: UTILITY (utilidad)-ADMIN. MANAGEMENT (gestión adminis.)-E-MAIL SETTING (Entrada E-Mail)-SMTP AUTH. (autent. SMTP)-DISABLE/ENABLE (Des-hab/Habilitar)	
User Name (Nombre de usuario)	Escriba el nombre de usuario utilizado para autenticación con autenticación de SMTP.	
	Gama	Hasta 63 caracteres
	Equivalente del menú de configuración: UTILITY (utilidad)-ADMIN. MANAGEMENT (gestión adminis.)-E-MAIL SETTING (Entrada E-Mail)-SMTP AUTH. (autent. SMTP)-SMTP USER NAME (Nombre usar SMTP)	
Password (Contraseña)	Escriba la contraseña utilizada para autenticación con SMTP Authentication (Autenticación para SMTP).	
	Gama	Hasta 15 caracteres
	Equivalente del menú de configuración: UTILITY (utilidad)-ADMIN. MANAGEMENT (gestión adminis.)-E-MAIL SETTING (Entrada E-Mail)-SMTP AUTH. (autent. SMTP)-SMTP PASSWORD (Contraseña SMTP)	

Elemento	Descripción
Botón Apply (Aplicar)	Aplica las opciones de configuración para esta ventana.
Botón Clear (Borrar)	Restablece todas las opciones de configuración para esta ventana a las predeterminadas de usuario.

Nota:

Utilice caracteres alfanuméricos (incluyendo algunos símbolos) para *Sender Name* (Nombre del remitente) y *Default Subject* (Asunto predeterminado). La utilización de otros caracteres corromperá los caracteres para el destino de e-mail. Con respecto a los detalles sobre los caracteres que podrán introducirse, consulte la *Guía del usuario*.

FTP

En la ventana **Network (Red) - FTP**, podrán especificarse las opciones para los parámetros siguientes.

Elemento	Descripción	
Send (Enviar)	Si selecciona Enable (Habilitar) , se habilitará la transmisión FTP.	
	Elecciones	Enable (Habilitar), Disable (Deshabilitar)
	Predeterminado	Enable (Habilitar)
	Equivalente del menú de configuración: UTILITY (utilidad)-ADMIN. MANAGEMENT (gestión adminis.)-NETWORK SETTING (AJUSTE RED)-FTP	
Proxy Server (Servidor proxy)	Especifique la dirección cuando utilice a través de servidor proxy.	
	Gama	Hasta 64 caracteres
Proxy Port Number (Número de puerto proxy)	Especifique el número de puerto para el servidor proxy.	
	Gama	1 a 65535
	Predeterminado	21
Connection Timeout (Plazo de conexión)	Seleccione el tiempo (en segundos) hasta la conexión con los tiempos muertos del servidor FTP.	
	Gama	30 a 300
	Predeterminado	60

Elemento	Descripción
Botón Apply (Aplicar)	Aplica las opciones de configuración en esta ventana.
Botón Clear (Borrar)	Restablece todas las opciones de configuración a los valores anteriores.

SMB

En la ventana **Network (Red) - SMB**, podrán especificarse las opciones para los parámetros siguientes.

Elemento	Descripción	
Send (Enviar)	Si selecciona Enable (Habilitar) , se habilitará la transmisión SMB.	
	Elecciones	Enable (Habilitar), Disable (Deshabilitar)
	Predeterminado	Enable (Habilitar)
	Equivalente del menú de configuración: UTILITY (utilidad) - ADMIN. MANAGEMENT (gestión adminis.) - NETWORK SETTING (AJUSTE RED) - SMB	
User Authentication (NTLM v1) (Autenticación de usuario (NTLM v1))	Seleccione el realizar o no la autenticación de usuario de NTLM.	
	Elecciones	On (Activado), Off (Desactivado)
	Predeterminado	On (Activado)
Botón Apply (Aplicar)	Aplica las opciones de configuración en esta ventana.	
Botón Clear (Borrar)	Restablece todas las opciones de configuración a los valores anteriores.	

Índice

A	
ARP/PING.....	42
Asistencia en línea, Web-Based EpsonNet Config.....	75
Autenticación, Config. de EpsonNet basada en Web	110
B	
Bandeja de entrada, Config. de EpsonNet basada en Web.....	69
Bonjour, Web-Based EpsonNet Config.....	109
BOOTP.....	42
C	
Conexión de red	
Establecimiento de dirección.....	46
Interfaz de Ethernet.....	44
Realización de conexiones.....	44
Teoría.....	44
Utilizando DHCP.....	45
Configuración	
Configuración de red.....	39, 105
Impresora, a través de Web-Based EpsonNet Config	68
Configuración de DNS, Web-Based EpsonNet Config	108
Configuración de fax, Web-Based EpsonNet Config.....	92
Configuración de IPv4, Web-Based EpsonNet Config	106
Configuración de red.....	39
Configuración del puerto RAW, Web-Based EpsonNet Config.....	108
Configuración, Config. de EpsonNet basada en Web	
Bandeja de entrada.....	69
Opciones de marcado rápido.....	79
Configuración, Web-Based EpsonNet Config.....	105, 108
Asistencia en línea.....	65, 75
Bandeja de entrada.....	63
Búsqueda de LDAP.....	82
Configuración de fax.....	92
Configuración de IPv4.....	106
Configuración de la máquina.....	72
Configuración del puerto RAW.....	108
Contador.....	74
Destino de e-mail.....	81
Destino de fax.....	80
E-mail.....	118
Fecha/Hora.....	76
Guardar configuración.....	72
Información de la interfaz.....	63
Inicializar.....	74
IPP.....	114
LDAP.....	110
Lista de destinos de descarga/carga.....	104
Lista de marcado de grupo, Digitalizar, Config. de EpsonNet basada en Web: Lista de marcado de grupo.....	79
Opciones de marcado de grupo.....	90
Preferencia.....	70
Productos consumibles.....	64, 70
Registro de marcado de grupo.....	92
Registro de marcado rápido.....	80
Registro de marcado rápido (servidor).....	82
Restablecer.....	73
Restablecer impresora.....	73
SNMP.....	117
Sumario (Red).....	104
Sumario (Sistema).....	68
TCP/IP.....	105
Versión de la ROM.....	63, 69
D	
Desinstalación	
Local Setup Program.....	37
DHCP.....	45
Digitalizar, Config. de EpsonNet basada en Web	
Registro de marcado de grupo.....	92
Digitalizar, Web-Based EpsonNet Config.....	77
Configuración de fax.....	92
Destino de fax.....	80
Registro de marcado rápido.....	80

Registro de marcado rápido (servidor).....	82
Dirección de IP.....	40, 45
Establecimiento manual.....	46

E

E-mail, Web-Based EpsonNet Config.....	118
--	-----

F

Frecuencia de actualización, Web-Based EpsonNet Config.....	70
FTP.....	42
FTP, Web-Based EpsonNet Config.....	83

G

Gateway.....	45
Establecimiento manual.....	46
Guardar configuración, Web-Based EpsonNet Config	72

I

Inicializar, Web-Based EpsonNet Config.....	74
Instalación	
Local Setup Program.....	24
Interfaz de Ethernet.....	44
IPP.....	43
Impresión a través de.....	47
IPP, Web-Based EpsonNet Config.....	43

L

Lista de destinos de descarga/carga, Web-Based EpsonNet Config.....	104
Local Setup Program.....	23
Agregar un número de marcado rápido.....	28
Borrar un número de marcado rápido.....	32
Editar un número de marcado rápido.....	31
Entorno de funcionamiento.....	23
Programación de un número de marcado rápido.....	27

M

Mac OS X	
Solución de problemas.....	38
Máscara de subred.....	45
Establecimiento manual.....	46
Menú de Ethernet	
ARP/PING.....	42
Bonjour.....	43
BOOTP.....	42
DHCP.....	41
FTP.....	42
HTTP.....	42
IPP.....	43
Servidor FTP.....	42
SLP.....	43
SMB.....	42
SNMP.....	43
Veloc/Duplex.....	43
Menú de red	
Acceso.....	39
Descripción general.....	39
Dirección de IP.....	40
Utilización de opciones.....	40
Modo de administrador, Config. de EpsonNet basada en Web.....	61

N

Nombre de impresora.....	57
--------------------------	----

O

Opciones de marcado de grupo, Web-Based EpsonNet Config.....	90
Opciones de marcado rápido, Web-Based EpsonNet Config.....	79

P

Página Web, impresora.....	57
Navegador.....	58
Nombre de impresora.....	57
Preferencia, Web-Based EpsonNet Config.....	70

R		
Red, Web-Based EpsonNet Config.....	104	
Configuración, Web-Based EpsonNet		
Config:Información de la interfaz.....	69	
Restablecer impresora, Web-Based EpsonNet Config...73		
S		
Sistema, Config. de EpsonNet basada en Web		
Bandeja de entrada.....	69	
Sistema, Web-Based EpsonNet Config.....	68	
Asistencia en línea.....	75	
Configuración de la máquina.....	72	
Contador.....	74	
Fecha/Hora.....	76	
Guardar configuración.....	72	
Información de la interfaz.....	69	
Iniciar.....	74	
Preferencia.....	70	
Productos consumibles.....	70	
Restablecer.....	73	
SMB, Web-Based EpsonNet Config.....	86	
Solución de problemas		
Mac OS X.....	38	
Sumario (Red), Web-Based EpsonNet Config.....	104	
Sumario (Sistema), Web-Based EpsonNet Config.....	68	
T		
Tabla de host.....	57	
TCP/IP, Config. de EpsonNet basada en Web.....	105	
V		
Versión de la ROM, Config. de EpsonNet basada en		
Web.....	63	
Versión de la ROM, Web-Based EpsonNet Config.....	69	
W		
Web-Based EpsonNet Config		
Búsqueda de LDAP.....	82	
Configuración de fax.....	92	
Configuración de la impresora.....	68	
Contador.....	74	
Destino de e-mail.....	81	
E-mail.....	118	
Estado actual.....	61	
Guardar configuración.....	72	
Idioma del panel.....	56	
Iniciar.....	74	
Lista de destinos de descarga/carga.....	104	
Modo de administrador.....	61	
Modo de usuario.....	62	
Navegación.....	60	
Opciones de marcado de grupo.....	90	
Opciones de marcado rápido.....	79	
Productos consumibles.....	70	
Requisitos.....	56	
Restablecer impresora.....	73	
Sumario (Red).....	104	
Sumario (Sistema).....	68	
Ventana.....	60	