

# Message Broadcasting

Message Broadcasting هو مكون إضافي لـ EasyMP Monitor. يمكن للمسؤولين عن الأنظمة استخدام المكون الإضافي لإرسال رسائل أو إعلانات إلى واحد أو أكثر من أجهزة العرض أو كل أجهزة العرض على الشبكة. ويمكنك إرسال الرسائل يدوياً، أو استخدام وظيفة المهوقت في EasyMP Monitor لإرسال الرسائل تلقائياً.

## بيئة التشغيل

قبل تثبيت المكون الإضافي Message Broadcasting, تأكد من تثبيت EasyMP Monitor (الإصدار 4.50 أو الإصدار الأحدث) واستيفاء المتطلبات التالية.

■ الأجهزة المتوافقة

Windows® 7, Windows Vista®, Windows XP, Windows® 2000 Professional

■ تأكد من دعم أجهزة العرض للمكون الإضافي Message Broadcasting; وراجع الموقع [www.epson.com](http://www.epson.com) إذا اقتضت الضرورة.

■ أجهزة العرض التي ترغب في إرسال رسالتك إليها يجب أن تكون مسجلة في EasyMP Monitor.

## ملاحظة

إذا كان أي من أجهزة العرض التي قمت بتحديدتها مطفأة، سوف يتم تشغيله تلقائياً عندما تبدأ Message Broadcasting. للاتصال عبر الشبكة، تأكد من ضبط إعداد وضعية الاستعداد في قائمة ممتد في أجهزة العرض على تشغيل الاتصال.

## تثبيت Message Broadcasting

اتبع التعليمات الموجودة على موقع Epson لتنزيل المكون الإضافي وتثبيته.

## إنشاء الرسائل

قم بإنشاء ملف أو ملفات رسائل بالتنسيق JPEG. يمكن إرسال صور JPEG بدرجة دقة تصل حتى 1920 x 1200 بكسل. أسهل طريقة لإنشاء رسائل بتنسيق JPEG هي حفظ الشرائح من Microsoft® PowerPoint® كملفات .JPG.

1. بعد إنشاء شريحة أو مجموعة شرائح في برنامج PowerPoint, افتح قائمة ملف واختر حفظ باسم.

2. بالنسبة لنوع الملف, حدد تنسيق **JPEG File Interchange Format (\*.jpg)**, ثم انقر على **حفظ**.  
في حالة العمل مع مجموعة من الشرائح, يمكنك تحديد ما إذا كنت تريد حفظ كافة الشرائح أو الشريحة الحالية فقط.

## إرسال الرسائل

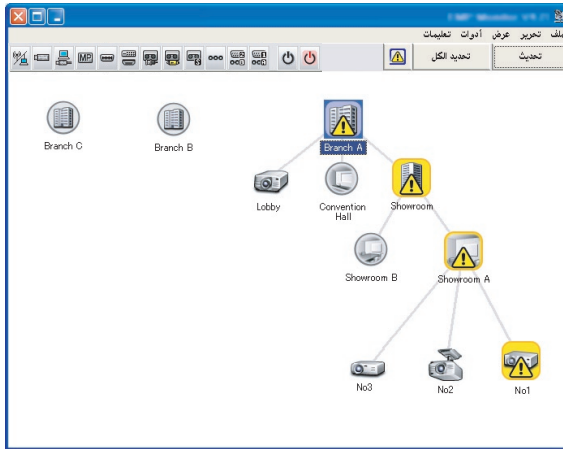
يمكنك إرسال ملف JPEG واحد أو تحديد مجلد يحتوي على مجموعة من ملفات JPEG لإرسالها كعرض شرائح.

## الإرسال اليدوي

يمكنك يدوياً تحديد ملف JPEG أو مجلد يحتوي على مجموعة من ملفات JPEG لإرسالها.

1. ابدأ تشغيل EasyMP Monitor.

قد تري شاشة مثل الشاشة التالية، تعرض المجموعات وأجهزة العرض المسجلة:



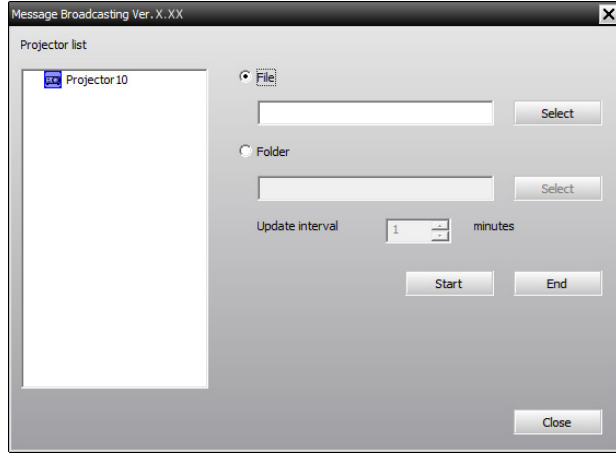
## ملاحظة

إتعرض هذه الشاشة مثلاً على عرض التجميع. سوف تظهر شاشتك بشكل مختلف في عرض قائمة التفاصيل.

## ملاحظة

لغة واجهة مستخدم *Message Broadcasting* هي الإنجليزية فقط.

2. افتح قائمة أدوات وحدد برنامج إضافي < **Message Broadcasting**.  
تري نافذة **Message Broadcasting**:



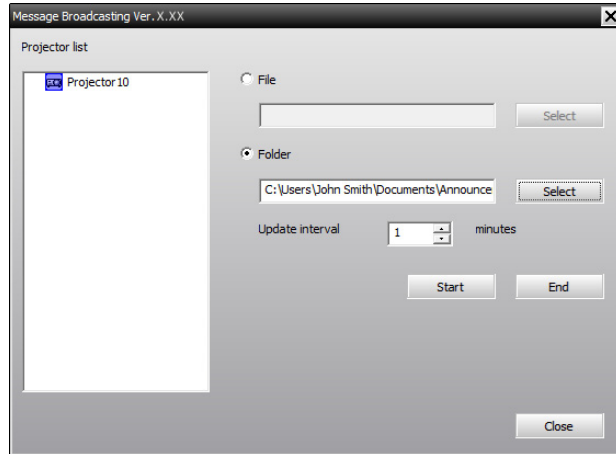
3. حدد جهاز العرض أو المجموعة التي تريد إرسال رسالتك إليها.

4. اختر أي من مربعي الاختيار.

**File**: اختر هذا لإرسال ملف فردي.

**Folder**: اختر هذا لإرسال مجموعة ملفات كعرض شرائح.

5. انقر على **Select**, ثم حدد الملف أو المجلد الذي تريد إرساله.  
يظهر الملف أو المجلد في نافذة **Message Broadcasting**:



## ملاحظة

يمكن لمستخدمي جهاز العرض أو المقدمين إنهاء عرض الرسالة في أي وقت بالضغط على زر *Esc* على جهاز العرض أو وحدة التحكم عن بعد.

عند الضغط على زر *Esc*, لن يستقبل جهاز العرض رسائل البث حتى يتم إعادة تشغيله.

6. في حالة اختيار مجلد، يمكنك تحديد التوقيت الفاصل بين الشرائح. حدد عدد دقائق **Update interval**.

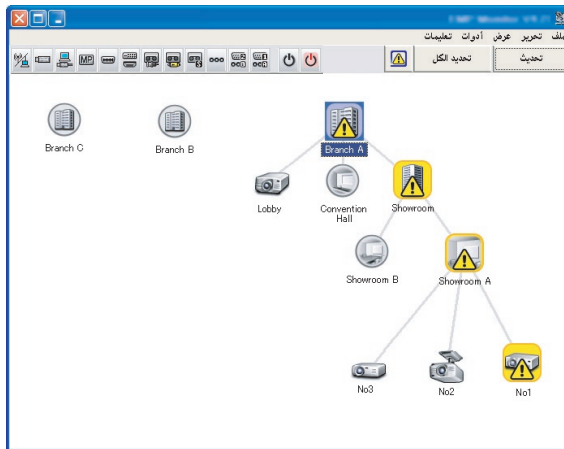
7. انقر على **Starts**. تم إرسال رسالتك أو عرض الشرائح إلى المجموعة أو جهاز العرض المحدد. إذا كان جهاز العرض في وضع التشغيل، يقوم المكون الإضافي **Message Broadcasting** بمقاطعة العرض الحالي.

8. إن عندما ترغب في إنهاء عرض الرسالة أو عرض الشرائح، انقر على **End**. إذا لم تضغط على **End**، سوف تبقى الرسالة على الشاشة. إذا كنت تقوم بإرسال عرض شرائح، يتم تكراره حتى تقوم بإنهائه.

## الإرسال التلقائي

يمكنك استخدام وظيفة الموقت في EasyMP Monitor لإعداد عرض شرائح أو رسائل ليتم إرسالها تلقائياً.

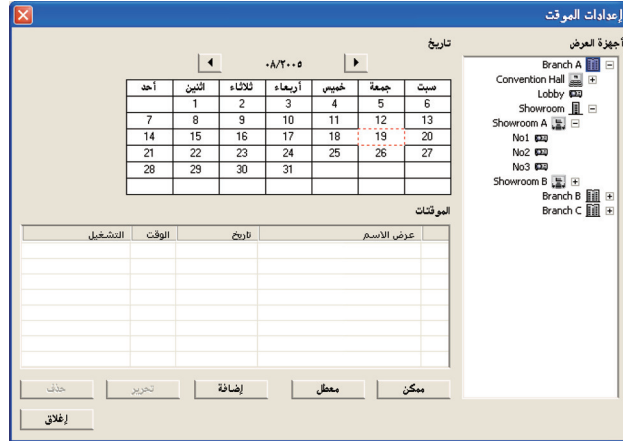
1. ابدأ تشغيل EasyMP Monitor. قد تري شاشة مثل الشاشة التالية، تعرض المجموعات وأجهزة العرض المسجلة:



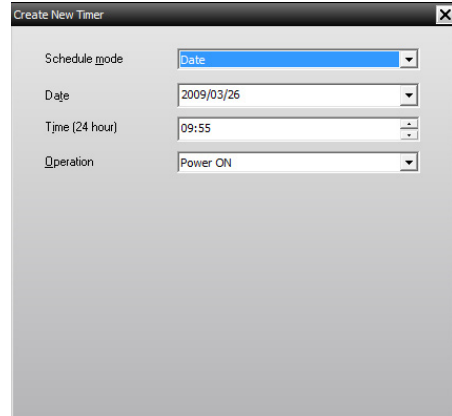
## ملاحظة

إن تعرض هذه الشاشة مثلاً على عرض التجميع، سوف تظهر شاشتك بشكل مختلف في عرض قائمة التفاصيل.

2. افتح قائمة أدوات وحدد الموقت < إعدادات الموقت.  
تري نافذة إعدادات الموقت:



3. حدد جهاز العرض أو المجموعة التي تريد إرسال رسالتك إليها.  
4. انقر على إضافة.  
تري نافذة إنشاء موقت جديد:

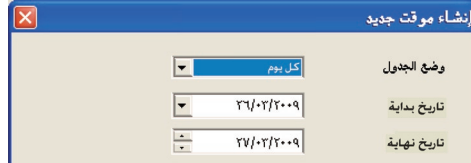


5. انقر على  في مربع وضع الجدول وحدد واحداً مما يلي:

■ تاريخ--- حدد تاريخ الإرسال الذي تريده.

■ كل أسبوع--- حدد تاريخ البدء والإنهاء، واليوم أو الأيام التي ترغب في الإرسال خلالها.

■ كل يوم--- حدد تاريخ البدء والإنهاء للإرسال اليومي.

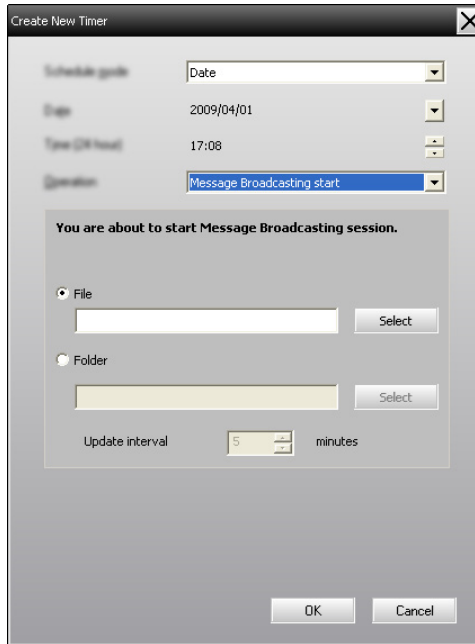


6. حدد الوقت الذي تريده لبدء الإرسال.

7. انقر على  في مربع التشغيل واختر **Message Broadcasting start**, ثم انقر

على **موافق**.

يظهر ما يلي:

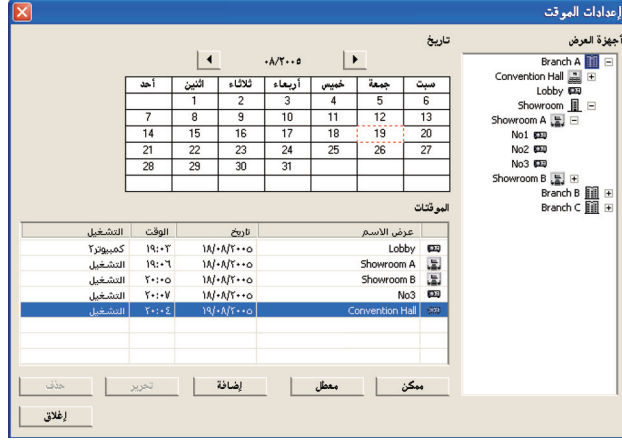


8. اختر أي من مربعي الاختيار.

**File**: اختر هذا لإرسال ملف فردي.

**Folder**: اختر هذا لإرسال مجموعة ملفات كعرض شرائح.

9. انقر على **Select**, ثم حدد الملف أو المجلد الذي تريد إرساله.
10. في حالة إرسال عرض شرائح، يمكنك تحديد التوقيت الفاصل بين الشرائح. حدد عدد دقائق **Update interval**.
11. انقر على **موافق**.  
يظهر المخطط الخاص بك في نافذة إعدادات الموقت:



12. حدد الوقت الذي تريده لإنهاء الإرسال.  
انقر على **إضافة**, وحدد الوقت, ثم حدد **Message Broadcasting end** في مربع التشغيل وانقر على **موافق**.  
يجب ضبط وقت الإنهاء; وإلا, سوف يستمر إرسال الرسالة بشكل مستمر.

### ملاحظة

يمكن لمستخدمي جهاز العرض أو المتقدمين إنهاء عرض الرسالة في أي وقت بالضغط على زر **Esc** على جهاز العرض أو وحدة التحكم عن بعد.

عند الضغط على زر **Esc**, لن يستقبل جهاز العرض رسائل البث حتى يتم إعادة تشغيله.

استخدام الأزرار الموجودة على الجزء السفلي من الشاشة لتمكين، تعطيل، تحرير، أو حذف إعدادات الموقت.

13. بعد أن تنتهي من ضبط إعدادات الموقت, انقر على **إغلاق** لحفظ الإعدادات.

## حل المشكلات

في حالة فشل عرض الرسائل على أجهزة العرض المحددة، تحقق مما يلي:

- في حالة عدم ظهور الرسائل على أي من أجهزة العرض، راجع إعدادات جدار الحماية على جهاز الكمبيوتر الذي يشغل EasyMP Monitor. تأكد من تحديد EasyMP Monitor كاستثناء.
- في حالة فشل جهاز عرض واحد في عرض الرسالة، تأكد من ضبط إعداد وضعية الاستعداد في قائمة أجهزة العرض ممتد على تشغيل الاتصال.
- إذا قام مستخدم جهاز العرض أو المقدم بالضغط على زر Esc لإيقاف إرسال الرسائل، لن يستقبل جهاز العرض رسائل حتى يتم إعادة تشغيله. جرب إعادة تشغيل جهاز العرض.