

Multimedia Projector

دليل تشغيل PC Free



20	ملاحظات عامة
20	ملاحظة عامة:
21	الفهرس

ملخص PC Free

4	ما الذي يمكنك فعله باستخدام PC Free
4	أمثلة PC Free
4	مواصفات الملفات التي يمكن عرضها باستخدام PC Free
5	بيانات الأفلام المدعومة

استخدام PC Free

7	إجراءات تشغيل PC Free
7	تشغيل وإغلاق PC Free
7	تشغيل PC Free
9	إغلاق PC Free
9	عمليات PC Free الأساسية
9	تدوير الصورة
11	عرض الملفات التي تم إنشاؤها باستخدام PowerPoint
11	عرض سيناريو
11	العمليات أثناء تشغيل السيناريوهات
12	عرض ملفات الصور والفيديو
12	عرض الأفلام والصور
13	عرض ملفات الصور في مجلد بالتتابع (عرض الشرائح)
13	إعداد التشغيل لعرض الشرائح

الملحق

16	استكشاف الأخطاء وإصلاحها
17	وظائف أخرى
17	تحرير السيناريو الأساسي (ملف SIT)
18	تسجيل شهادة رقمية بجهاز العرض
18	الشهادات الرقمية التي يمكن تسجيلها
18	تسجيل شهادة عميل
19	تسجيل شهادة CA



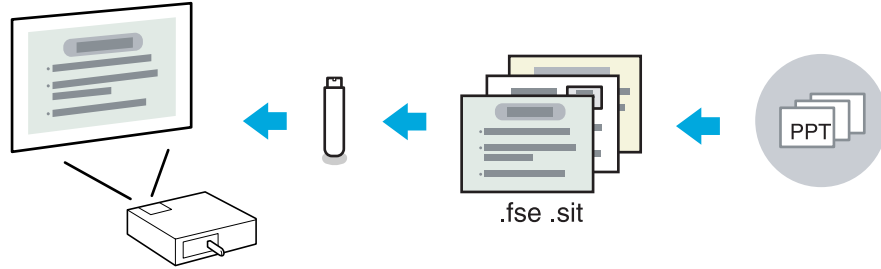
ملخص PC Free



يمكنك استخدام PC Free لعرض الملفات المخزنة على أجهزة تخزين USB والكاميرات الرقمية المتصلة بجهاز العرض مباشرة.

👉 "عرض ملفات الصور في مجلد بالتتابع (عرض الشرائح)" ص 13

عرض عرض شرائح PowerPoint من دون الاتصال بالكمبيوتر



إذا قمت بتحويل ملف PowerPoint إلى تنسيق ملف يمكن عرضه بواسطة PC Free ثم قمت بتخزين الملف على جهاز تخزين USB، فيمكنك عرض عرض شرائح PowerPoint من دون الاتصال بالكمبيوتر.

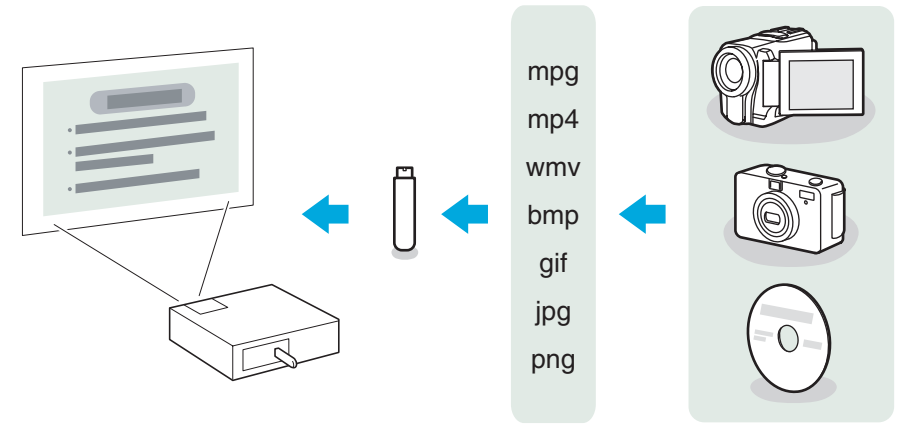
👉 "عرض الملفات التي تم إنشاؤها باستخدام PowerPoint" ص 11

يُسهّل برنامج EasyMP Slide Converter المرفق من تحويل ملفات PowerPoint.

👉 دليل تشغيل EasyMP Slide Converter

أمثلة PC Free

عرض الصور والأفلام المخزنة على جهاز تخزين USB



يمكنك استخدام PC Free لعرض ملفات الأفلام أو الصور بشكل فردي أو لعرض عروض شرائح باستمرار باستخدام أكثر من ملف واحد.

👉 "عرض ملفات الصور والفيديو" ص 12

مواصفات الملفات التي يمكن عرضها باستخدام PC Free

النوع	نوع الملف (الامتداد)	ملاحظات
ملف سيناريو	fse. *sit.	هذا هو تنسيق الملف الذي يمكن عرضه باستخدام PC Free. يمكن استخدام EasyMP Slide Converter لتحويل ملفات PowerPoint إلى هذا التنسيق. وفي هذا الدليل تسمى هذه الملفات سيناريوهات.
صورة	jpg.	لا يمكن عرض ما يلي. <ul style="list-style-type: none"> • الصور التي دقتها أكبر من 8192 × 8192 • الصور التي حجمها أكبر من 12 ميجابايت • الملفات ذات الامتداد "jpeg." • تنسيقات وضع لون CMYK • التنسيقات التتابعية بشكل طبيعي، قد لا يتم عرض الصورة بوضوح إذا كان الضغط معين على إعداد عالٍ جداً.



النوع	نوع الملف (الامتداد)	ملاحظات
	bmp.	لا يمكن عرض الصور التي دقتها أكبر من 800 × 1280.
	gif.	<ul style="list-style-type: none"> لا يمكن عرض الصور التي دقتها أكبر من 800 × 1280. لا يمكن عرض صور GIF المتحركة.
	png.	لا يمكن عرض الصور التي دقتها أكبر من 800 × 1280.

* يمكنك أيضاً عرض سيناريوهات (ملفات SIT) التي يتم إنشاؤها باستخدام برنامج EMP SlideMaker2/EMP SlideMaker المرفق بأجهزة عرض أخرى.

بيانات الأفلام المدعومة

الملف النوع (الامتداد)	ترميز الفيلم	ترميز الصوت	جودة التسجيل
*mpg.	MPEG-2	MPEG-1 Layer1/2 يمكن عرض محتويات MPEG دون صوت. ولا يمكن عرض صوت Linear PCM و-3AC.	أعلى معدل إطارات: 30 إطار / ثانية الدقة القصوى: (NTSC) 480 × 720 (NTSC) 576 × 720
*mp4.	MPEG-4 ASP MPEG-4 AVC	MPEG-4 AAC-LC	
wmv. asf.	WMV8 WMV9	WMA	

* لا يمكن عرض الملفات ذات الامتداد .mpeg.



- أحياناً لا يمكن استخدام أجهزة تخزين USB التي تتضمن وظائف أمان.
- الملفات التي تسري عليها (إدارة الحقوق الرقمية) DRM لا يمكن عرضها.
- في حالة استخدام جهاز تخزين USB بسرعة وصول بطيئة عند عرض الأفلام (عند النقل بمعدلات بت عالية)، فقد لا يتم عرض ملفات الأفلام بشكل صحيح وقد يتم تقطيع الصوت أو عدم إخراجها.
- لا يدعم جهاز العرض الوسائط المهيأة في بعض أنظمة الملفات. فإذا واجهتك مشكلة عند العرض، فاستخدم الوسائط المهيأة في Windows.
- قم بتهيئة الوسائط باستخدام نظام الملفات FAT16/32.



استخدام PC Free

تنبيه

- في حالة استخدام محور USB، لا يعمل التوصيل على النحو الصحيح. الأجهزة مثل الكاميرات الرقمية ووحدات تخزين USB ينبغي توصيلها بجهاز العرض مباشرة.
- عند توصيل واستخدام أقراص صلبة متوافقة مع USB، تحقق من توصيل مهائئ التيار المتردد المرفق مع القرص الصلب.
- عند توصيل كاميرا رقمية أو قرص صلب، استخدم كابل USB المرفق بالجهاز، أو كابل USB المحدد.
- استخدم كابل USB طوله لا يتجاوز 3 أمتار. فإذا تجاوز طول الكابل 3 أمتار، فقد لا يعمل PC Free على النحو الصحيح.

3

PC Free يبدأ وتظهر شاشة قائمة الملفات.



تظهر ملفات JPEG و MPEG في شكل صور مصغرة (تظهر محتويات الملفات في شكل صور صغيرة). تظهر السيناريوهات (ملفات FSE و SIT) في شكل صور مصغرة بأول صورة في مجموعة الشرائح. وتظهر الملفات والمجلدات الأخرى كرموز كما يظهر في الجدول التالي.

الرمز	الملف	الرمز	الملف
	ملفات FSE*		ملفات SIT*

تشغيل وإغلاق PC Free

تشغيل PC Free

الطريقة**1**

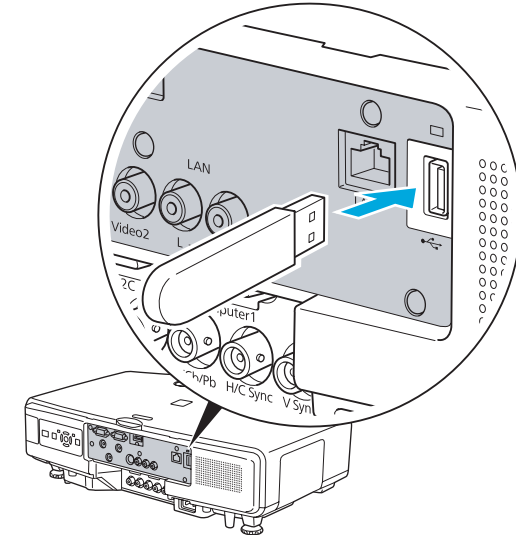
انقل الصورة المعروضة إلى جهاز USB.

دليل المستخدم "التبديل إلى الصورة الهدف باستخدام وحدة التحكم عن بُعد"

2

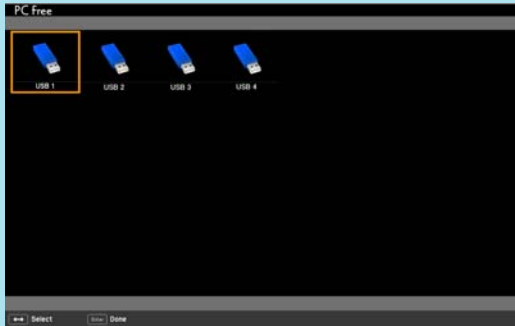
صل جهاز تخزين USB أو الكاميرا الرقمية بمنفذ USB (type A) في جهاز العرض.

عند توصيل كاميرا رقمية، استخدم كابل USB المرفق بالكاميرا الرقمية، أو كابل USB المحدد.





- عند ضبط AutoRun للسيار، يبدأ عرضه تلقائياً بأعلى الأولويات عن مصادر الدخل الأخرى. وإذا كنت تريد إيقاف تشغيله، فاضغط على الزر [Esc] في وحدة التحكم عن بُعد. **ص 11**
- يمكنك أيضاً توصيل بطاقة ذاكرة جهاز العرض بتحميلها في قارئ بطاقات USB. لكن، قد تكون بعض قارئات البطاقات غير متوافقة.
- عندما تظهر الشاشة التالية (شاشة تحديد المحرك)، اضغط على الزر [⏏] في وحدة التحكم عن بُعد أو الأزرار [↶/↷] و [↵/↶] و [↵/↷] و [↶/↷] في لوحة التحكم لتحديد محرك الأقراص الذي تريد استخدامه، ثم اضغط على الزر [Enter].



- لعرض شاشة تحديد المحرك، ضع المؤشر على تحديد المحرك في النصف العلوي من شاشة قائمة الملفات، ثم اضغط على الزر [Enter button].
- يمكن أن يتعرف جهاز العرض على ما يصل إلى ثمانية وسائط في المرة.

الرمز	الملف	الرمز	الملف
	ملفات *JPEG		ملفات MPEG
	ملفات BMP		ملفات WMV
	ملفات GIF		ملفات PFX (شهادة العميل)
	ملفات PNG		ملفات CER (شهادة CA)

* إذا تعذر عرضها كصورة مصغرة، فإنها تظهر كرمز.



إذا تعذر عرض كل الملفات والمجلدات في نفس الوقت في الشاشة الحالية، فاضغط على الزر [Page] (⏮) أو ضع المؤشر فوق **صفحة التالية** في الجزء السفلي من الشاشة واضغط على الزر [Enter].

للعودة إلى الشاشة السابقة، اضغط على الزر [Page] (⏭) أو ضع المؤشر فوق **صفحة السابقة** في الجزء العلوي من الشاشة واضغط على الزر [Enter].

يتم عرض الصورة المحددة.

عند تحديد مجلد، يتم عرض الملفات الموجودة في المجلد المحدد. حدد العودة إلى أعلى في الشاشة المفتوحة واضغط على الزر [Enter] للعودة إلى الشاشة السابقة.

تدوير الصورة

يمكن تدوير الصورة زيادات 90° عند عرض ملف صورة باستخدام PC Free.

الطريقة

إنهاء تشغيل فيلم أو صورة (👉) ص 12

11 إنهاء تشغيل سيناريو (👉) ص

➡ إنهاء عرض شرائح ص 13

افصل جهاز USB من جهاز العرض.

بالنسبة للكاميرات الرقمية والأقراص الصلبة وما إلى ذلك، أوقف تشغيل الجهاز أولاً ثم افصله بعد ذلك.

تنبیه

لا تفصل جهاز USB من جهاز العرض أثناء تشغيل أى محتوى فيه.

عمليات PC Free الأساسية

فيما يلي توضيح إجراءات عرض الصور والأفلام والسيناريوهات، باستخدام PC Free، وعمليات العرض.

الطريقة

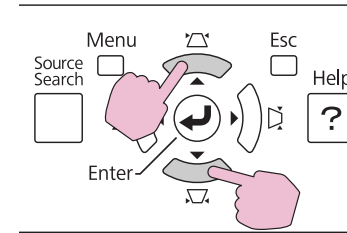
اضغط على الزر [⊙] في وحدة التحكم عن بُعد أو الأزرار [▲/▽] و[↖/↗] و[↘/↙] و[◀/▶] و[↵/↶] في لوحة التحكم لوضع المؤشر فوق الملف أو المجلد الذي تريد الدخول إليه.



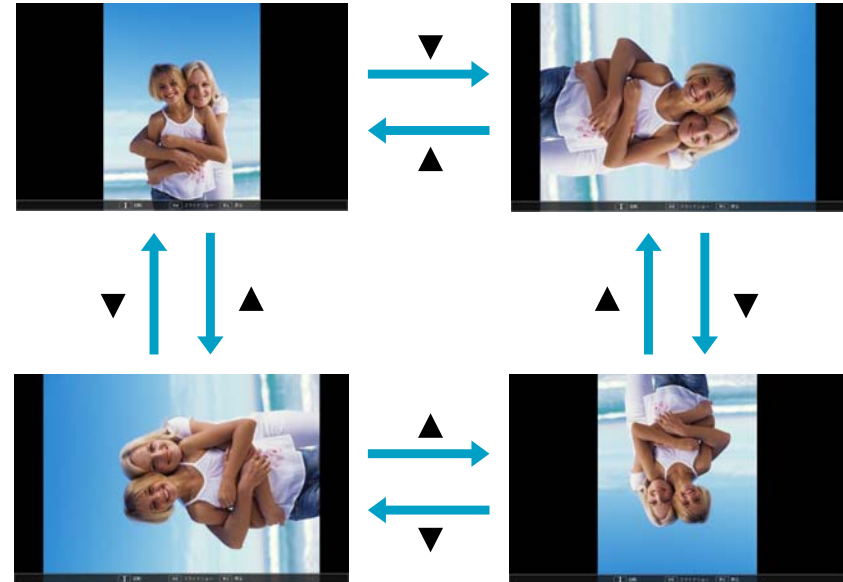
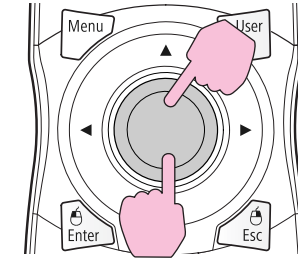
الطريقة

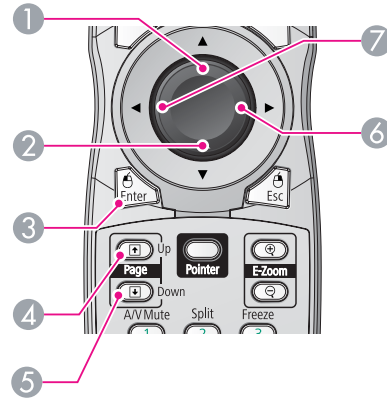
اضغط على الزر [⊙] في وحدة التحكم عن بُعد أو الأزرار [▲/▽] و [▼/↵] في لوحة التحكم لتدوير الصورة.

استخدام لوحة التحكم



استخدام وحدة التحكم عن بُعد





- 1 يعرض الشريحة السابقة لملف FSE.
- 2 يعرض الشريحة التالية لملف FSE.
- 3 يعرض الكائن التالي أو الشريحة التالية.
- 4 يعرض الشريحة السابقة.
- 5 يعرض الشريحة التالية.
- 6 يعرض الكائن التالي أو الشريحة التالية.
- 7 يعرض الكائن السابق أو الشريحة السابقة.

لإنهاء تشغيل سيناريو، اضغط على الزر [Esc]. في الشاشة التي تظهر، اختر خروج، ثم اضغط الزر [Enter].



يمكنك استخدام الوظيفة التالية عند عرض ملف سيناريو أو صورة.

تثبيت دليل المستخدم "تثبيت الصورة (تثبيت)"

كتم صوت A/V دليل المستخدم "إخفاء الصورة وكتم الصوت مؤقتًا (A/V Mute)"

E-Zoom دليل المستخدم "تكبير جزء من الصورة (E-Zoom)"

لعرض ملف PowerPoint باستخدام PC Free، حوله إلى ملف FSE أو SIT باستخدام برنامج EasyMP Slide Converter المرفق. دليل تشغيل EasyMP Slide Converter

في هذا الدليل تسمى الملفات المحولة سيناريوهات.

هذا القسم يتناول طريقة عرض السيناريوهات المخزنة في وحدة تخزين USB، والعمليات أثناء عرض سيناريو.

عرض سيناريو

الطريقة

1 تشغيل PC Free. ص 7

يتم عرض شاشة قائمة الملفات.

2 اضغط على الزر في وحدة التحكم عن بُعد أو الأزرار و و و و و في لوحة التحكم لوضع المؤشر على السيناريو المقصود.

3 اضغط الزر [Enter].

يبدأ العرض.

العمليات أثناء تشغيل السيناريوهات

العمليات التالية ممكنة باستخدام وحدة التحكم عن بُعد أثناء عرض سيناريو.



اضغط على [Enter].

يبدأ عرض الصورة أو الفيلم.



قم بأحد الإجراءات التالية لإنهاء التشغيل.

بعد إنهاء التشغيل، سيتم عرض قائمة الملفات.

- أثناء عرض الصور الثابتة: اضغط على الزر [Esc].
- أثناء عرض الأفلام: اضغط على الزر [Esc]. وفي الشاشة المعروضة، حدد **خروج**، ثم اضغط على الزر [Enter].

يمكن عرض ملفات الصور والأفلام المخزنة على جهاز تخزين USB وملفات الصور الموجودة في كاميرا رقمية باستخدام PC Free بواسطة أي من الطريقتين التاليتين..

- عرض ملفات الصورة والفيلم المحددة هي وظيفة لعرض ملفات فردية.
- عرض كل ملفات الصور والأفلام الموجودة بمجلد بالتتابع (عرض الشرائح) وهي وظيفة لعرض محتويات الملفات في مجلد بالترتيب، ملفًا تلو الآخر.

تنبیه

يكثر الوصول إلى وحدة تخزين USB أثناء عرض ملفات أفلام. لا تفصل جهاز تخزين USB في هذه الأثناء. فقد لا يعمل PC Free بشكل صحيح.

عرض الأفلام والصور

الطريقة

تشغيل Free PC.)👉 ص 7

يتم عرض شاشة قائمة الملفات.

اضغط على الزر [⏮] في وحدة التحكم عن بُعد أو الأزرار [⏮] و [⏪] و [⏩] و [⏭] في لوحة التحكم لوضع المؤشر على ملف الصورة أو ملف الفيلم لعرضه.

قم بأحد الإجراءات التالية لإنهاء التشغيل.

بعد إنهاء التشغيل، سيتم عرض قائمة الملفات.

- أثناء عرض الصور الثابتة: اضغط على الزر [Esc].
- أثناء عرض الأفلام: اضغط على الزر [Esc]. وفي الشاشة المعروضة، حدد **خروج**، ثم اضغط على الزر [Enter].



3

حدد عرض الشرائح من شاشة قائمة الملفات، ثم اضغط على الزر [Enter].

يبدأ عرض الشرائح وتظهر ملفات الصور والأفلام في المجلد تلقائيًا بالتتابع، واحدًا في كل مرة.

عند عرض آخر ملف، تظهر شاشة قائمة الملفات مرة أخرى تلقائيًا. إذا ضبطت تشغيل متواصل على تشغيل في القائمة الخيار، فسيبدأ العرض من البداية مرة أخرى عند الوصول إلى النهاية. "إعداد التشغيل لعرض الشرائح" ص 13

كما هو الوضع مع السيناريو، يمكنك الانتقال إلى الشاشة التالية أو العودة إلى الشاشة السابقة أو إيقاف العرض أثناء عرض عرض الشرائح. "العمليات أثناء تشغيل السيناريوهات" ص 11



- إذا كان الإعداد وقت تبديل الشاشة في القائمة الخيار مضبوطاً على لا، فلن تتغير الملفات تلقائيًا عند بدء عرض شرائح. اضغط على الزر [Enter] أو الزر [Page] (⏮) في وحدة التحكم عن بُعد للمتابعة إلى الملف التالي.
- لإنهاء تشغيل عرض شرائح، اضغط على الزر [Esc]. في نافذة الرسائل التي تظهر، حدد خروج، ثم اضغط على الزر [Enter].

إعداد التشغيل لعرض الشرائح

يمكنك ضبط ترتيب عرض الملفات وتشغيل عرض الشرائح في قائمة الخيار.

الطريقة

1

ضع المؤشر على "الخيار" في الجزء السفلي من شاشة قائمة الملفات، ثم اضغط الزر [Enter].

2

عند عرض القائمة الخيار، اضغط كل العناصر.

قم بتمكين الإعدادات بوضع المؤشر فوق العنصر المقصود والضغط على الزر [Enter].

تفاصيل العناصر موضحة فيما يلي.



- يمكن تدوير الصور أثناء عرض ملفات الصور. ص 9
- يمكنك تنفيذ العمليات التالية باستخدام وحدة التحكم عن بُعد أثناء عرض ملفات الأفلام.
 - التقديم: اضغط على الزر [⏮] في الاتجاه [▶].
 - التأخير: اضغط على الزر [⏮] في الاتجاه [▶].
 - التثبيت (الإيقاف المؤقت): اضغط على الزر [⏮] في الاتجاه [▶].
 - تتوفر ثلاث سرعات للتقديم / الترجيع، وتتغير السرعة مع كل ضغطة على الزر.
 - للعودة إلى العرض العادي، اضغط الزر [Enter] ثانية.
 - لا يصدر صوت أثناء التقديم أو الترجيع أو التعليق.

عرض ملفات الصور في مجلد بالتتابع (عرض الشرائح)

يمكنك عرض ملفات الصور والأفلام الموجودة بمجلد بالتتابع، واحدًا في كل مرة. تسمى هذه الوظيفة عرض الشرائح. قم بإجراء عرض الشرائح من خلال تنفيذ الإجراءات التالية.



يمكن تحديد ظروف العرض، مثل العرض بشكل متكرر وإضافة مؤثرات خاصة أثناء تبديل الملفات. لتغيير ملفات الأفلام والصور بشكل تلقائي عند تشغيل عرض الشرائح، فاضبط وقت تبديل الشاشة في القائمة PC Free الخيار على أي شيء بخلاف لا. الإعداد الافتراضي هو لا. "إعداد التشغيل لعرض الشرائح" ص 13

الطريقة

1

تشغيل PC Free. ص 7

يتم عرض شاشة قائمة الملفات.

2

اضغط على الزر [⏮] في وحدة التحكم عن بُعد أو الأزرار [⏮] و [⏮] و [⏮] و [⏮] و [⏮] و [⏮] في لوحة التحكم لوضع المؤشر فوق مجلد عرض الشرائح، ثم اضغط على الزر [Enter].



ترتيب العرض	يمكنك ضبط ترتيب الملفات التي سيتم عرضها. يمكنك تحديد فرز الملفات إما حسب ترتيب حسب الاسم أو ترتيب حسب التاريخ.
تشغيل متواصل	يمكنك تحديد ما إذا كنت تريد تكرار عرض الشرائح.
وقت تبديل الشاشة	يمكنك تحديد الوقت الذي تريده لعرض ملف واحد في عرض الشرائح. يمكنك ضبط وقت بين لا (0) و 60 ثانية. وعند اختيار لا، يتم تعطيل العرض التلقائي.
التأثير	يمكن ضبط مؤثرات الشاشة عند تغيير الشرائح.

اضغط على الزر [⏏] في وحدة التحكم عن بُعد أو الأزرار [⏏] و [⏏] و [⏏] و [⏏] و [⏏] و [⏏] في لوحة التحكم لوضع المؤشر فوق الخيار "OK" (موافق)، ثم اضغط على الزر [Enter].

يتم تطبيق الإعدادات.

إذا كنت لا تريد تطبيق الإعدادات، فضع المؤشر فوق إلغاء واضغط على الزر [Enter].



الملحق



ارجع إلى الدليل التالي إذا واجهتك مشكلات أثناء تشغيل سيناريو. دليل تشغيل EasyMP Slide Converter

يتعذر تشغيل الملفات أو عرضها في PC Free

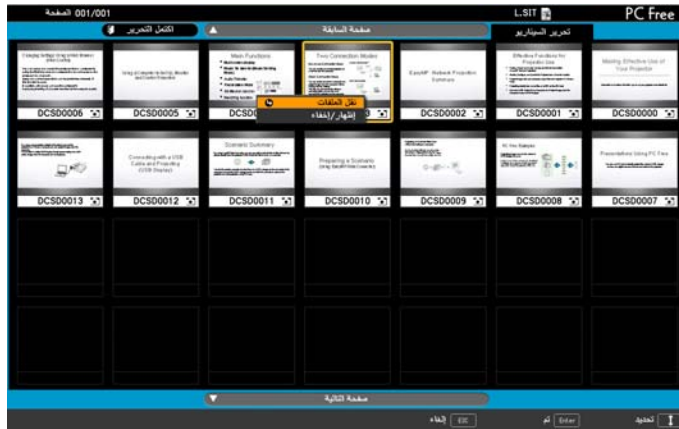
تحقق مما يلي	العلاج
هل تحاول تشغيل ملف بتنسيق لا يدعمه PC Free؟	للحصول على معلومات حول الملفات التي يمكن تشغيلها في PC Free "مواصفات الملفات التي يمكن عرضها باستخدام PC Free" صفحة 4
هل تستخدم وحدة تخزين USB تحتوي على وظائف أمان؟	أحيانًا لا يمكن استخدام أجهزة تخزين USB التي تتضمن وظائف أمان وبعض أجهزة تخزين USB الأخرى مع جهاز العرض هذا. حاول حفظ الملف في جهاز تخزين USB مختلف.
هل تستخدم محرك أقراص USB أو قارئ بطاقات USB؟	بعض محركات الأقراص USB أو أجهزة قارئ بطاقات USB المتوفرة تجاريًا قد لا تكون متوافقة.

يتعذر تغيير الشريحة.

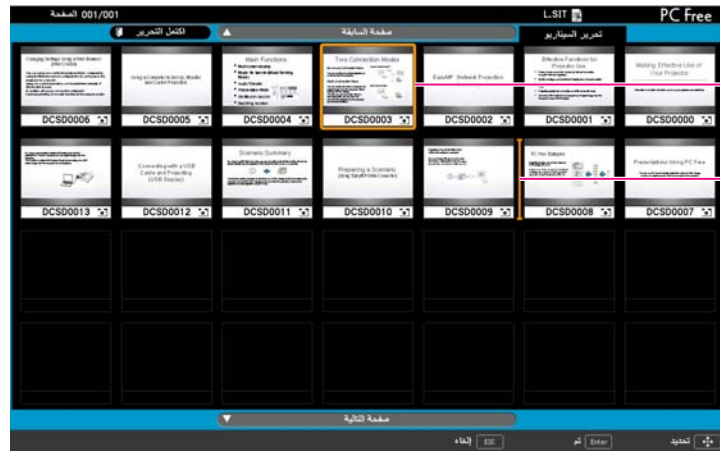
تحقق مما يلي	العلاج
هل إعداد التشغيل لعرض الشرائح مضبوط على النحو الصحيح؟ فقط عند تنفيذ عرض الشرائح	إذا كان الإعداد وقت تبديل الشاشة في القائمة الخيار مضبوط على لا، فيجب تغيير الشرائح يدويًا شريحة واحدة كل مرة. وإذا كنت تريد تغيير الشرائح تلقائيًا، فغير الإعداد إلى أي شيء آخر غير لا. صفحة 13
هل الملف مضبوط على تغيير الشرائح تلقائيًا في PowerPoint؟ فقط عند عرض السيناريوهات	لتغيير الشرائح تلقائيًا، اضبط ملف PowerPoint على تغيير الشرائح تلقائيًا قبل تحويل الملف إلى سيناريو. دليل تشغيل EasyMP Slide Converter

إخفاء القوائم في الجزأين العلوي والسفلي من الشاشة.

تحقق مما يلي	العلاج
هل تعرض ملف صورة أو فيلم واحد؟	لن يتم عرض القوائم في حالة تشغيل عرض الشرائح. صفحة 13
	وإذا كنت لا تريد تغيير الشرائح تلقائيًا، فاضبط الإعداد وقت تبديل الشاشة في القائمة الخيار على لا. صفحة 13



انقل المؤشر إلى الموضع المرغوب، ثم اضغط الزر [Enter].



1 الشريحة المراد نقلها

2 المؤشر عند الوجهة المقصودة

بعد الانتهاء من التحرير، ضع المؤشر فوق "اكتمل التحرير" في أعلى الشاشة، ثم اضغط على الزر [Enter].

لا يمكن الوصول إلى المحتوى المعدل إلا عندما تكون وحدة تخزين USB متصلة بجهاز العرض.

تحرير السيناريو الأساسي (ملف SIT)

بالنسبة لملفات SIT المحولة عبر **Perform simplified conversion** في EasyMP Slide Converter، يمكن تغيير ترتيب عرض الصور، وضبط عرض الصور بشكل فردي.

لا يمكن تنفيذ التعديل الأساسي مع ملفات FSE.



الطريقة

1 اضغط على الزر [F5] في وحدة التحكم عن بُعد أو الأزرار [F5] و [F6] و [F7] و [F8] و [F9] و [F10] و [F11] و [F12] في لوحة التحكم لوضع المؤشر فوق ملف SIT الذي تريد تحريره، ثم اضغط على الزر [Esc].

2 حدد "تحرير السيناريو" من القائمة المعروضة، ثم اضغط على الزر [Enter].



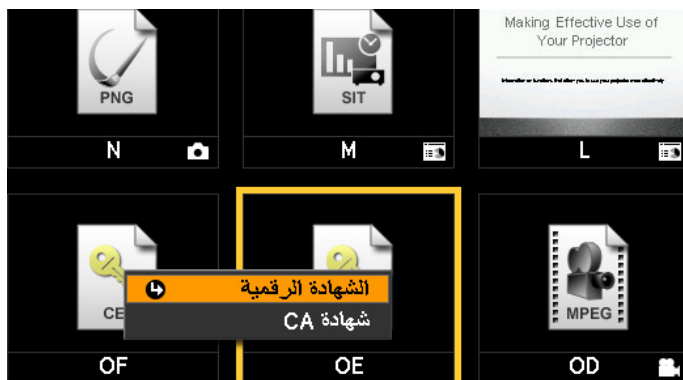
3 ضع المؤشر فوق الشريحة المطلوبة، ثم اضغط على الزر [Esc].

تظهر القائمة الفرعية.

حدد نقل الملفات لتغيير ترتيب الشرائح، وإظهار / إخفاء لعرض الملفات أو إخفائها، ثم اضغط على الزر [Enter].


انتقل إلى الخطوة 4 عندما تحدد نقل الملفات.

انتقل إلى الخطوة 5 عندما تحدد إظهار / إخفاء.



اختر "الشهادة الرقمية" من القائمة المعروضة، ثم اضغط الزر [Enter]. يتم عرض الشاشة التالية.



اكتب كلمة المرور باستخدام لوحة مفاتيح إلكترونية. (يمكنك إدخال حتى 32 رمزاً أبجدياً رقمياً أحادي البابت)  دليل المستخدم "عمليات تشغيل لوحة المفاتيح البرمجية"

عند ظهور المعلومات عن الشهادة، تأكد أن المحتوى صحيح، ثم ضع المؤشر فوق "موافق" واضغط الزر [Enter].

يدل ظهور الرسالة "تم جلب الشهادة الرقمية." على اكتمال التسجيل.

تسجيل شهادة رقمية بجهاز العرض

عندما يكون الأمان مضبوطاً على EAP-TLS من القائمة شبكة بجهاز العرض، قد تحتاج لتسجيل شهادة العمل وشهادة CA في جهاز العرض للمصادقة.

يوضح هذا القسم طريقة استخدام PC Free لتسجيل شهادة رقمية تم حفظها في جهاز تخزين USB. لجهاز العرض.


الشهادات الرقمية التي يمكن تسجيلها

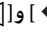
يمكن تسجيل مجموعة واحدة فقط من شهادة العميل وشهادة CA في جهاز العرض. وفي حالة تسجيل شهادة رقمية أخرى، فإنها تحل محل الشهادة السابقة.

النوع	الامتداد	ملاحظات
شهادة العميل	pfx.	لا يمكن استخدام الشهادات التي ليس لها كلمات مرور (NULL).
شهادة CA	cer.	الشهادات المشفرة بتنسيق ثنائي (DER). لا يمكن استخدام الشهادات المشفرة بتنسيق base64.

تسجيل شهادة عميل

الطريقة

1. صل جهاز تخزين USB المخزنة عليه الشهادة الرقمية بجهاز العرض وابدأ PC Free.  ص 7
يتم عرض شاشة قائمة الملفات.

2. اضغط على الزر  في وحدة التحكم عن بُعد أو الأزرار [↖] و [↗] و [↘] و [↙] و [↕] و [↔] و [↔] و [↔] في لوحة التحكم لوضع المؤشر فوق رمز شهادة العميل (ملف PFX)، ثم اضغط على الزر [Esc].

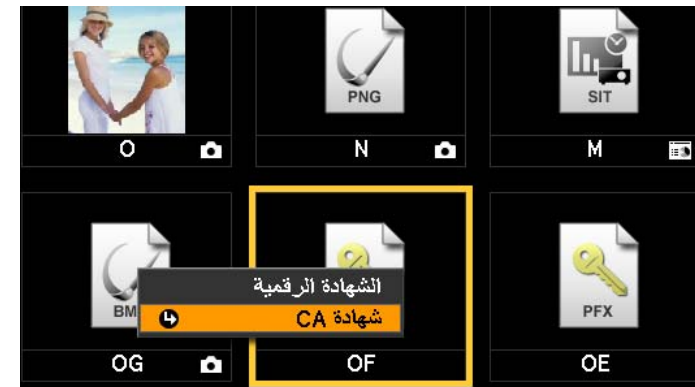


تسجيل شهادة CA

الطريقة

1 وصل جهاز تخزين USB المخزنة عليه الشهادة الرقمية بجهاز العرض وابدأ PC Free. ص 7
يتم عرض شاشة قائمة الملفات.

2 اضغط على الزر [F1] في وحدة التحكم عن بُعد أو الأزرار [F1] و [F2] و [F3] و [F4] و [F5] و [F6] و [F7] و [F8] و [F9] و [F10] و [F11] و [F12] في لوحة التحكم لوضع المؤشر فوق رمز شهادة CA (ملف CER)، ثم اضغط على الزر [Esc].



3 اختر "شهادة CA" من القائمة المعروضة، ثم اضغط الزر [Enter].

4 عند ظهور المعلومات عن الشهادة، تأكد أن المحتوى صحيح، ثم ضع المؤشر فوق "موافق" واضغط الزر [Enter].

"تم الحصول على شهادة CA. يتم عرض إعادة التشغيل"، ويكتمل التسجيل. وبعد أن تضغط على الزر [Enter] لإعادة تشغيل جهاز العرض، تتم مصادقة الشهادة. فإذا نجحت المصادقة، فسيظهر عنوان IP على شاشة استعداد LAN عند تحويل مصدر الدخل إلى LAN.



جميع الحقوق محفوظة. لا يجوز نسخ أي جزء من هذا الدليل أو تخزينه في نظام استرجاع أو نقله في أي شكل من الأشكال أو باستخدام أي وسيلة، سواء أكانت إلكترونية أم ميكانيكية أو من خلال النسخ الضوئي أو التسجيل أو غير ذلك، دون الحصول على إذن كتابي مسبق من شركة Seiko Epson Corporation. لا تتحمل الشركة أية مسؤولية عن المطالبة ببراءات الاختراع فيما يتعلق باستخدام المعلومات الواردة في هذا الدليل. كما لا تتحمل الشركة أية مسؤولية عن الأضرار الناجمة عن استخدام المعلومات الواردة في هذا الدليل.

لا تتحمل شركة Seiko Epson Corporation أو الشركات التابعة لها المسؤولية أمام مشتري هذا المنتج، أو أي أطراف أخرى، عن الأضرار أو الخسائر أو التكاليف التي يتكبدها المشتري، أو الأطراف الأخرى، نتيجة للآتي: وقوع حادث أو سوء استخدام هذا المنتج أو استخدامه بشكل خاطئ أو إجراء تعديلات أو إصلاحات أو تغييرات غير مصرح بها في هذا المنتج، أو (باستثناء الولايات المتحدة) عدم الالتزام الدقيق بتعليمات التشغيل والصيانة الخاصة بشركة Seiko Epson Corporation.

لن تكون شركة Seiko Epson Corporation مسؤولة عن أي أضرار أو مشكلات تنشأ عن استخدام أي من الوحدات الاختيارية أو المنتجات الاستهلاكية غير تلك المشار إليها بأنها منتجات Epson الأصلية أو منتجات معتمدة من Epson من قبل شركة Seiko Epson Corporation.

يحق للشركة تحديث محتويات هذا الدليل أو تغييرها دون إصدار إشعار آخر بذلك.

قد يوجد اختلافات بين الرسومات التوضيحية في هذا الدليل وجهاز العرض الفعلي.

ملاحظة عامة:

علامات تجارية مسجلة لشركة Microsoft Corporation في الولايات المتحدة و / أو الدول الأخرى. و Windows logo هي علامات تجارية أو

أسماء المنتجات الأخرى المستخدمة في هذا الدليل تم استخدامها أيضاً لأغراض التوضيح فقط وقد تكون علامات تجارية تخص مالكيها. تُخلي شركة Epson مسؤوليتها عن جميع الحقوق المرتبطة بهذه العلامات.

حقوق نشر البرامج:

هذا المنتج يستخدم برامج مجانية بالإضافة إلى برامج تمتلك الشركة حقوقها.



ا	A
17 اكتمل التحرير	5 asf
14 التأثير	
14 التشغيل المتواصل	B
13 الخيارات	5 bmp
18 الشهادة الرقمية	
9 العودة إلى أعلى	F
ت	4 fse
8 تحديد المحرك	G
17 تحرير السيناريو	5 gif
14 ترتيب العرض	
ش	J
7 شاشة قائمة الملفات	4 jpg
19 شهادة CA	
18 شهادة العميل	M
ع	5 mp4
	5 mpg
13 عرض الشرائح	P
ن	5 png
17 نقل الملفات	S
و	4 sit
14 وقت تبديل الشاشة	
	W
	5 wmv