

Multimedia Projector

EasyMP Multi PC Projection - Návod na použití



O aplikaci EasyMP Multi PC Projection

Typy schůzek nabízených aplikací EasyMP Multi PC Projection

.....	5
Schůzky s využitím několika obrazů	5
Konání vzdálených schůzek prostřednictvím sítě	5

Instalace softwaru

Požadavky na software	6
Instalace	6

Provozní přehled

Provozní postupy

Přípravy před zahájením schůzky

Příprava Na Připojení

Příprava projektoru	14
Příprava počítače	14

Připojení k projektorům

Spuštění aplikace EasyMP Multi PC Projection	15
Použití obrazovky vyhledávání	16
Vyhledávání a připojení k projektorům	17
Automatické vyhledávání	17
Ruční vyhledávání	17
Režim vyhledávání Profil	18
Připojení k několika projektorům (Zrcadlení)	19
Připojení k projektorům v jiné síti	19

Operace během schůzky

Obrazovky promítání

Použití obrazovky řízení projekce	21
Změna počtu promítaných obrazovek	22
Změna přednášejícího	22
Výstup zvuku z projektoru	23

Ukončení schůzky

Snadné pořádání pravidelných schůzek

Uložení informací o projektorech

Vytvoření zástupce	26
Registrace profilu	26
Sdílení profilu	27
Export profilu, který se má sdílet	27
Import sdíleného profilu	27

Odstraňování problémů

Omezení

Podporovaná Rozlišení	29
Barvy Zobrazení	29
Počet připojení	29
Další omezení	29
Použití systému Windows Vista/Windows 7	29
Omezení při promítání z aplikací Windows Fotogalerie nebo Windows Live Fotogalerie	30
Omezení v prostředí Windows Aero	30
Další omezení	30

Řešení problémů

Nelze se připojit k požadovanému projektoru	31
Nelze připojit projektor a počítač prostřednictvím bezdrátové sítě LAN	31

Nelze připojit projektor a počítač prostřednictvím kabelové sítě LAN	31
Nelze připojit projektor a počítač prostřednictvím sítě	32
Nelze vybrat projektor	33
Obrazovka není promítána	33
Při promítání pomocí aplikace EasyMP Multi PC Projection se nezobrazuje obraz a nereprodukuje zvuk, obraz je příliš pomalý nebo se zastaví přehrávání obrazu či zvuku	33
Při připojení pomocí aplikace EasyMP Multi PC Projection z projektoru není reprodukován žádný zvuk	34
Je-li připojení provedeno pomocí aplikace EasyMP Multi PC Projection, nelze spustit prezentaci aplikace PowerPoint.	34
Bylo-li připojení provedeno pomocí aplikace EasyMP Multi PC Projection, obrazovka se při použití aplikace Office nebude obnovovat.	34
Seznam chybových zpráv	35
Chybové zprávy při spouštění aplikace EasyMP Multi PC Projection	35
Chybové zprávy při vyhledávání a výběru projektorů	36
Chybové zprávy při promítání	36
Chybová zpráva při použití profilu	37

Příloha

Nastavit volby	39
Karta Uživatelská nastavení	39
Karta Obecná nastavení	40
Karta Optimalizovat výkon	40
Karta Výstupu zvuku	41
Odebrání softwaru	42
Odinstalace	42
Všeobecné poznámky	43
Informace o použití názvů	43
Informace o snímcích obrazovek	43
Všeobecná poznámka	43
Rejstřík	45



O aplikaci EasyMP Multi PC Projection

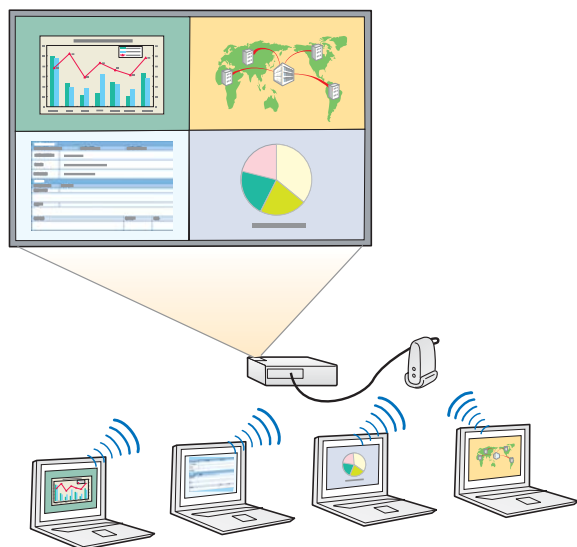
V této kapitole jsou představeny typy schůzek, pro které lze použít aplikaci EasyMP Multi PC Projection a dále je zde vysvětlena instalace softwaru.

Aplikace EasyMP Multi PC Projection umožňuje použít projektory ke konání interaktivních schůzek.

K jednomu projektoru lze prostřednictvím sítě připojit až 16 počítačů. Je možno vybrat až čtyři z připojených počítačů a promítat jejich obrazovky.

Schůzky s využitím několika obrazů

☛ "Obrazovky promítání" [s.21](#)



Porovnání dat pomocí až čtyř obrazovek

Současným promítáním obrazu z několika počítačů připojených do sítě lze porovnávat a analyzovat data.

Snadná změna přednášejících přetažením myši

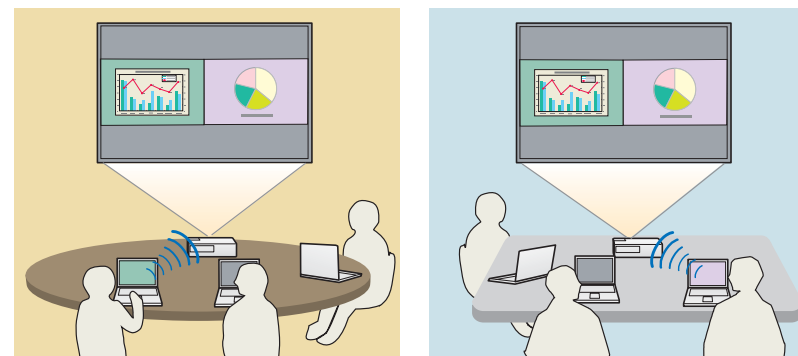
Při připojení ke stejnému projektoru může libovolný uživatel změnit promítaný obraz jednoduchým přetažením ikony jednoho z připojených uživatelů na projekční plochu. Díky tomu mohou přednášející jasně vyjádřit svůj názor včetně souvisejících obrazových informací.

Sdílení poznámek v prezentaci

Na části projekční plochy lze promítat prezentaci a v jiné části plochy poznámky. Účastníci schůzky tak mohou plně pochopit promítaný obsah.

Konání vzdálených schůzek prostřednictvím sítě

☛ "Připojení k projektorům v jiné síti" [s.19](#)



Promítání stejného obrazu na různých místech

Projektory na vzdálených místech připojené do sítě mohou promítat stejný obraz. Stejný obraz mohou promítat nejvýše čtyři projektory.

Aplikace EasyMP Multi PC Projection je k dispozici na disku CD-ROM EPSON Projector Software. Software nainstalujte do počítače, který používáte.

Požadavky na software

Aplikace EasyMP Multi PC Projection běží na počítačích, které splňují následující požadavky.

Operační systém Windows

OS	Následující 32bitové verze operačního systému: Windows XP Service Pack 2 nebo vyšší Windows Vista Windows Vista Service Pack 1 nebo vyšší Windows 7
Procesor	Mobile Pentium III 1,2 GHz nebo výkonnější Doporučeno: Pentium M 1,6 GHz nebo výkonnější
Operační paměť	256 MB nebo více Doporučeno: 512 MB nebo více
Prostor na pevném disku	20 MB nebo více
Zobrazení	Rozlišení vyšší než XGA (1024x768) a menší než UXGA (1600x1200) Zobrazení barev: 16bitové (přibližně 32 000 barev)

Operační systém Mac OS

OS	Mac OS X 10.4.x Mac OS X 10.5.1 nebo vyšší* Mac OS X 10.6.x
Procesor	PowerPC G3 900 MHz nebo výkonnější Doporučeno: Core Duo 1,5 GHz nebo výkonnější

Operační paměť	256 MB nebo více Doporučeno: 512 MB nebo více
Prostor na pevném disku	20 MB nebo více
Zobrazení	Rozlišení vyšší než XGA (1024x768) a menší než UXGA (1600x1200) Zobrazení barev: 16bitové (přibližně 32 000 barev)

* Usystému Mac OS X 10.5.0 není zaručena správná funkce, neboť při aktualizaci nejsou správně provedena nastavení firewallu.

Instalace

Před zahájením instalace se ujistěte, že jsou splněny následující body.

- Před zahájením instalace ukončete všechny spuštěné aplikace.
- Je-li zvolený jazyk pro instalaci odlišný od jazyka používaného operačního systému, obrazovky se nemusí zobrazovat správně.

Operační systém Windows



Instalace aplikace EasyMP Multi PC Projection vyžaduje oprávnění správce.

- 1** Zapněte počítač.
- 2** Vložte do počítače disk CD-ROM EPSON Projector Software.
- 3** Automaticky se spustí instalační program.



Pokud se instalační program nespustí automaticky, otevřete jednotku CD-ROM pomocí nabídky **Tento počítač** (nebo **Počítač**) a dvakrát klikněte na **InstallNavi**.

- 4 Při instalaci postupujte podle pokynů na obrazovce.

Operační systém Mac OS

- 1 Zapněte počítač.
- 2 Vložte do počítače disk CD-ROM EPSON Projector Software.
- 3 V okně EPSON dvakrát klikněte na ikonu **Install Navi**.
- 4 Při instalaci postupujte podle pokynů na obrazovce.



Nejnovější verzi aplikace EasyMP Multi PC Projection si můžete stáhnout z webových stránek.

<http://www.epson.com/>

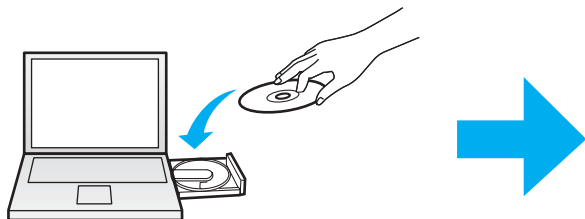


Provozní přehled

V této kapitole jsou vysvětleny základní postupy použití aplikace EasyMP Multi PC Projection při vedení schůzek.

1 Nainstalujte aplikaci EasyMP Multi PC Projection.

 [s.6](#)



Při instalaci postupujte podle pokynů na obrazovce.

2 Spustěte aplikaci EasyMP Multi PC Projection.

 [s.15](#)

Operační systém Windows

**Start - Všechny programy - EPSON Projector - EasyMP Multi PC Projection
- EasyMP Multi PC Projection Ver. x.xx**

Operační systém Mac OS

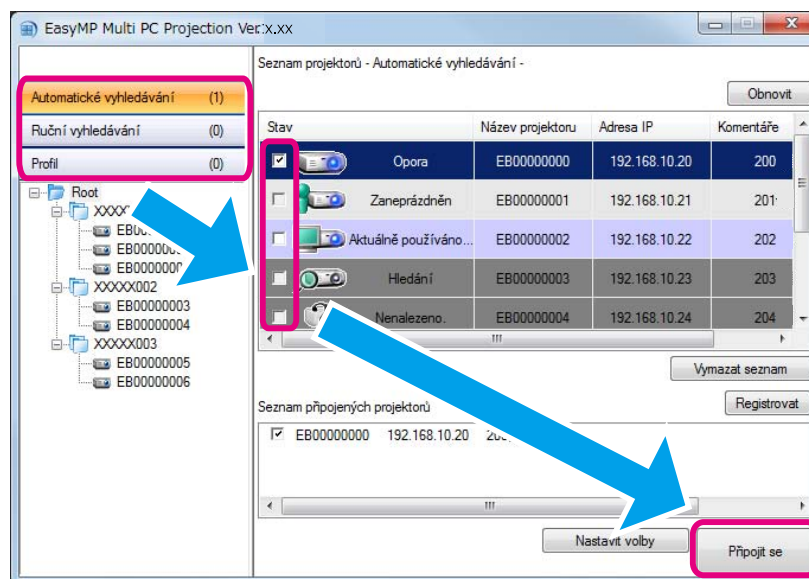
Aplikace - EasyMP Multi PC Projection - EasyMP Multi PC Projection

3 Provedte připojení k projektorům.

 s.17

Výběrem možnosti **Automatické vyhledávání** zahajte vyhledávání projektorů.

Vyberte projektory, ke kterým se chcete připojit, a klikněte na položku **Připojit se**.



- Projektory můžete vyhledávat třemi různými způsoby: **Automatické vyhledávání**, **Ruční vyhledávání** a **Profil**. Podrobné informace o každém způsobu vyhledávání najdete v následujícím textu.
 - ☞ "Použití obrazovky vyhledávání" s.16
- Po vytvoření zástupce pro vyhledané projektory lze spustit aplikaci EasyMP Multi PC Projection dvojitým kliknutím na zástupce. Projektory uložené v souboru zástupce jsou automaticky vyhledávány při použití zástupce ke spuštění.
 - ☞ "Vytvoření zástupce" s.26




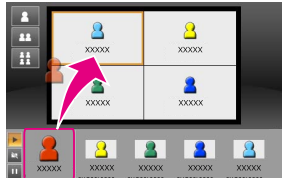




4 Obrazovky promítání.


 s.21

Na obrazovce řízení projekce je projekční plocha rozdělena do čtyř panelů. Je možno změnit počet dostupných panelů a určit, ze kterých počítačů bude promítán obraz.



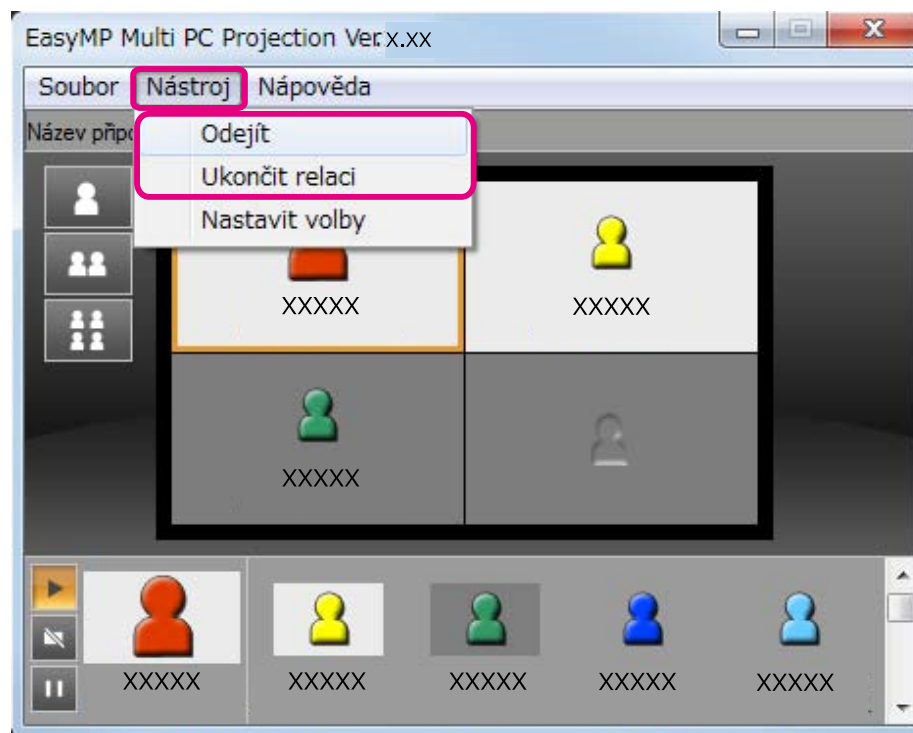
Obrazovka počítače prvního připojovaného uživatele se promítá v levém horním panelu. Uživatelé, kteří se připojí později, mohou promítat přetažením ikon uživatelů do dostupných (bílých panelů).

<p>① Změna počtu promítaných obrazovek</p> <p> : Promítání jedné obrazovky na celé projekční ploše.</p> <p> : Rozdělení projekční plochy na dvě části.</p> <p> : Rozdělení projekční plochy na čtyři části.</p>	<p>③ Promítání obrazovky počítače</p> <p></p> <p>Přetáhněte ikonu uživatele na bílý panel. Vaše ikona se vždy zobrazuje na levé straně. Promítat můžete svoji vlastní obrazovku stejně jako obrazovky ostatních účastníků.</p>
<p>② Ovládání stavu vlastní obrazovky</p> <p> : Promítání obrazovky počítače beze změny.</p> <p> : Zastavení promítání.</p> <p> : Pozastavení aktuálně zobrazované obrazovky počítače. Promítaná obrazovka se nemění, i když jsou provedeny změny na obrazovce počítače.</p>	<p>④ Změna polohy promítání</p> <p></p> <p>Přetáhněte ikonu uživatele na nové místo na projekční ploše.</p>

5 Ukončete schůzku. [s.24](#)

Chcete-li zastavit promítání, zvolte možnost **Odejít** nebo **Ukončit relaci** v nabídce **Nástroj**.

Zvolíte-li možnost **Odejít** nebo **Ukončit relaci**, vrátíte se na obrazovku vyhledávání.

**Odejít**

Preruší se spojení mezi počítačem a projektory.

Ukončit relaci

Preruší se spojení mezi všemi počítači a projektory, které se podílejí na relaci.



Přípravy před zahájením schůzky

V této kapitole jsou vysvětlena nastavení, která je nutno provést před zahájením schůzky.

Příprava projektoru

K uvedení projektoru do pohotovostního stavu připojení proveďte kroky uvedené níže. Při připojování prostřednictvím kabelové sítě LAN zkontrolujte, zda je projektor připojen k síti běžně prodávaným síťovým kabelem. Pokud se připojení provádí prostřednictvím bezdrátové sítě LAN, nainstalujte do projektoru jednotku bezdrátové sítě LAN.

- 1 Zapněte projektor.
- 2 Upravte síťová nastavení projektoru.

Pokud připojujete počítač k projektoru prostřednictvím bezdrátové sítě LAN, použijte pro připojení režim Pokročilý. Nelze použít režim připojení Rychlý.

Podrobnější informace o síťových nastaveních najdete v následující příručce.

☞ [Uživatelská příručka](#)

- 3 Nastavte vstupní zdroj projektoru na **LAN**.
Objeví se obrazovka pohotovostního režimu sítě LAN.



Příprava počítače

Při připojování počítače k projektorům a spouštění promítání postupujte podle následujících kroků.

- 1 Nainstalujte do počítače aplikaci EasyMP Multi PC Projection.

☞ "Instalace softwaru" [s.6](#)

- 2 Upravte síťová nastavení počítače a připojte počítač k síti.

☞ Dokumentace počítače



Pokud je používaný počítač již připojený k síti, není nutno v počítači upravovat síťová nastavení.

- 3 Spustěte aplikaci EasyMP Multi PC Projection.

☞ "Spuštění aplikace EasyMP Multi PC Projection" [s.15](#)

V této části se vysvětluje postup vyhledávání a připojování projektorů v síti.

Spuštění aplikace EasyMP Multi PC Projection

Aplikaci EasyMP Multi PC Projection lze spustit jedním z následujících způsobů.

Operační systém Windows

- 1** Klikněte na **Start** a vyberte možnost **Všechny programy**.
- 2** Vyberte možnost **EPSON Projector** a poté **EasyMP Multi PC Projection**.
- 3** Klikněte na **EasyMP Multi PC Projection Ver. x.xx**.
Spustí se aplikace EasyMP Multi PC Projection a otevře se obrazovka vyhledávání.

Operační systém Mac OS

- 1** Otevřete složku **Aplikace** a dvakrát klikněte na složku **EasyMP Multi PC Projection**.
- 2** Dvakrát klikněte na **EasyMP Multi PC Projection**.
Spustí se aplikace EasyMP Multi PC Projection a otevře se obrazovka vyhledávání.

Spouštění pomocí zástupce

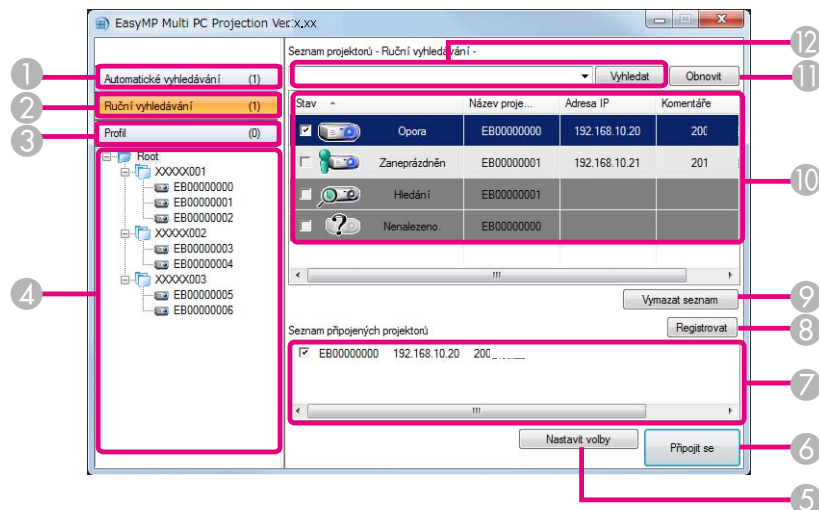
Pokud jste vytvořili zástupce, dvojitým kliknutím na soubor zástupce (.pme) spustíte aplikaci EasyMP Multi PC Projection.




Podrobné informace o vytváření zástupce najdete v následujícím textu.







☛ "Vytvoření zástupce" [s.26](#)






Použití obrazovky vyhledávání

Při spuštění aplikace EasyMP Multi PC Projection se otevře následující obrazovka vyhledávání.



1	Automatické vyhledávání Slouží k vyhledávání projektorů v síti, ke kterým je připojen počítač.  "Automatické vyhledávání" s.17
2	Ruční vyhledávání Slouží k vyhledávání projektorů v síti prostřednictvím zadání adresy IP nebo názvu projektoru.  "Ruční vyhledávání" s.17
3	Profil Slouží k vyhledávání projektorů v síti použitím dříve uložených informací o projektoru.  "Režim vyhledávání Profil" s.18

4	Seznam Profil Zobrazuje registrované profily (informace o projektoru). Pokud dvakrát kliknete na profil, jsou v síti vyhledávány projektory zaregistrované v profilu. ☛ "Režim vyhledávání Profil" s.18						
5	Nastavit volby Otevírá obrazovku Nastavit volby. ☛ "Nastavit volby" s.39						
6	Připojit se Slouží k připojení k vybraným projektorům.						
7	Seznam připojených projektorů Zobrazuje informace o projektorech vybraných v přehledu Seznam projektorů. Seznam připojených projektorů bude mít stejný obsah, i když se změní režim vyhledávání.						
8	Registrovat Registruje projektory uvedené v přehledu Seznam připojených projektorů do profilu. ☛ "Registrace profilu" s.26						
9	Vymazat seznam Odstraňuje informace zobrazené v přehledu Seznam projektorů a Seznam připojených projektorů.						
10	Seznam projektorů Zobrazuje seznam projektorů nalezených v síti. Můžete vybrat projektory pro připojení. Výsledky vyhledávání se pro každý režim vyhledávání (Automatické vyhledávání , Ruční vyhledávání a Profil) zobrazují v samostatných seznamech. Stav každého projektoru je signalizován ikonou.						
	<table><tr><td></td><td>Opora</td><td>K dispozici. Lze se připojit k projektoru.</td></tr><tr><td></td><td>Zaneprázdněn</td><td>K dispozici. Přestože jsou k projektoru připojeny další počítače, můžete se také současně připojit.</td></tr></table>		Opora	K dispozici. Lze se připojit k projektoru.		Zaneprázdněn	K dispozici. Přestože jsou k projektoru připojeny další počítače, můžete se také současně připojit.
	Opora	K dispozici. Lze se připojit k projektoru.					
	Zaneprázdněn	K dispozici. Přestože jsou k projektoru připojeny další počítače, můžete se také současně připojit.					

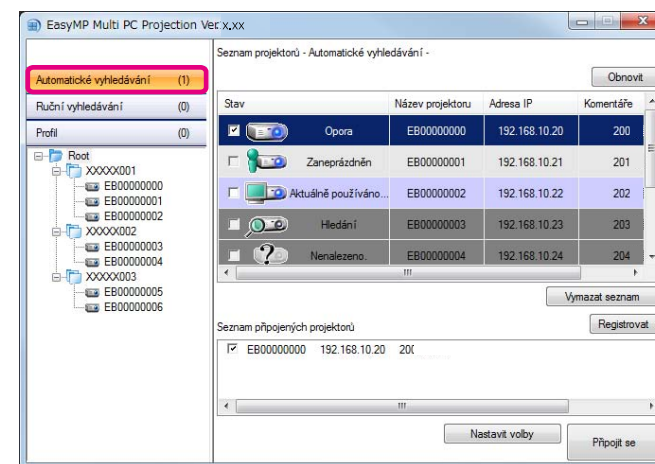
	Zrcadlení...	K dispozici. Můžete se připojit ke skupině několika projektorů promítajících stejný obraz (zrcadlení). ☛ "Připojení k několika projektorům (Zrcadlení)" s.19
	Aktuálně používáno jinou aplikací	Nedostupný. Projektor zobrazuje obrazovku konfigurace sítě nebo je projektor používán jiným projekčním softwarem.
	Hledání	Nedostupný. Pro vyhledávání projektoru se již používá režim Ruční vyhledávání nebo Profil.
	Nenalezeno.	Nedostupný. Určený projektor nebyl pomocí režimu Ruční vyhledávání nebo Profil nalezen.
	Nepodporované projektory	Nedostupný. Projektor není kompatibilní s aplikací EasyMP Multi PC Projection.
11	Obnovit Aktualizuje informace v přehledu Seznam projektorů.	
12	Okno Ruční vyhledávání Při použití režimu Ruční vyhledávání zadejte adresu IP nebo název projektoru. K vyhledání určeného projektoru klikněte na tlačítko Vyhledat .	

Vyhledávání a připojení k projektorům

Projektory lze v síti vyhledávat jedním z následujících způsobů.

Automatické vyhledávání

- 1 Spustíte aplikaci EasyMP Multi PC Projection.
☛ "Spuštění aplikace EasyMP Multi PC Projection" s.15
- 2 Klikněte na položku **Automatické vyhledávání**.



Aplikace EasyMP Multi PC Projection vyhledá projektory v síti. Kliknete-li na tlačítko **Obnovit**, zobrazí se nejnovější informace.

- 3 V zobrazeném seznamu vyberte projektory, ke kterým se chcete připojit, a klikněte na položku **Připojit se**.
Zobrazí se obrazovka řízení projekce.
☛ "Použití obrazovky řízení projekce" s.21



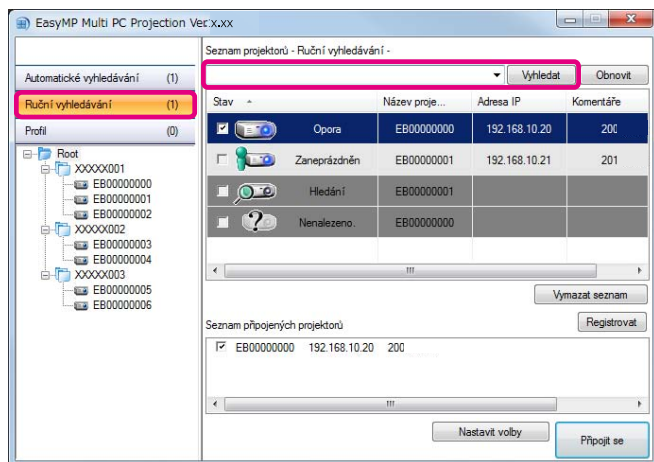
Pokud bylo nastaveno heslo projektoru, při připojení k projektoru se otevře obrazovka pro zadání hesla. Zadejte heslo a poté klikněte na **OK**.

Heslo projektoru se zobrazí na pohotovostní obrazovce sítě LAN. Je-li již uživatel připojen, zkontrolujte heslo s připojeným uživatelem.

Ruční vyhledávání

- 1 Spustíte aplikaci EasyMP Multi PC Projection.
☛ "Spuštění aplikace EasyMP Multi PC Projection" s.15

- 2 Klikněte na položku **Ruční vyhledávání**.
- 3 Zadejte adresu IP nebo název projektoru, ke kterému se chcete připojit, a klikněte na tlačítko **Vyhledat**.



Aplikace EasyMP Multi PC Projection vyhledá určený projektor v síti.

- 4 V zobrazeném seznamu vyberte projektory, ke kterým se chcete připojit, a klikněte na položku **Připojit se**.

Zobrazí se obrazovka řízení projekce.

☛ "Použití obrazovky řízení projekce" [s.21](#)

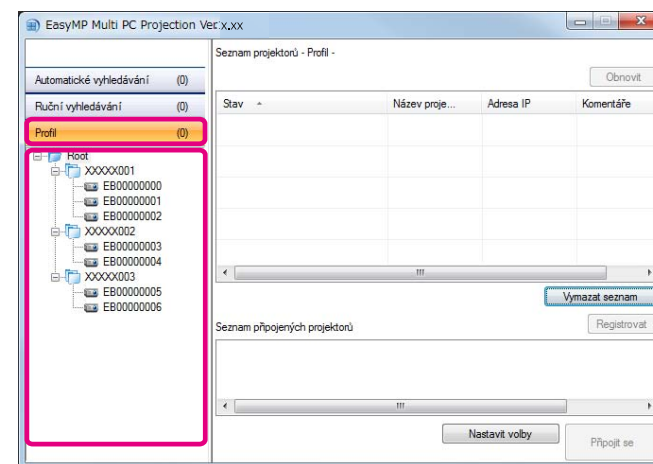


Pokud bylo nastaveno heslo projektoru, při připojení k projektoru se otevře obrazovka pro zadání hesla. Zadejte heslo a poté klikněte na **OK**.

Heslo projektoru se zobrazí na pohotovostní obrazovce sítě LAN. Je-li již uživatel připojen, zkontrolujte heslo s připojeným uživatelem.

Režim vyhledávání Profil

- 1 Spustíte aplikaci EasyMP Multi PC Projection.
☛ "Spuštění aplikace EasyMP Multi PC Projection" [s.15](#)
- 2 Klikněte na položku **Profil**.
- 3 V seznamu **Profil** dvakrát klikněte na složku nebo na ikonu projektoru a vyberte profil, který chcete použít.



Aplikace EasyMP Multi PC Projection vyhledá určený projektor v síti.

- 4 V zobrazeném seznamu vyberte projektory, ke kterým se chcete připojit, a klikněte na položku **Připojit se**.

Zobrazí se obrazovka řízení projekce.

☛ "Použití obrazovky řízení projekce" [s.21](#)



Pokud bylo nastaveno heslo projektoru, při připojení k projektoru se otevře obrazovka pro zadání hesla. Zadejte heslo a poté klikněte na **OK**.

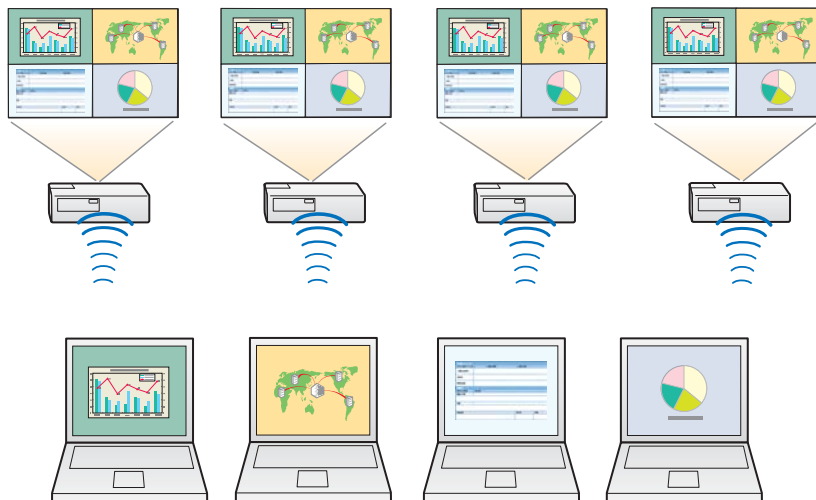
Heslo projektoru se zobrazí na pohotovostní obrazovce sítě LAN. Je-li již uživatel připojen, zkontrolujte heslo s připojeným uživatelem.

Připojení k několika projektorům (Zrcadlení)

Připojení k několika projektorům a promítání stejného obrazu je známo jako zrcadlení. Zrcadlení můžete používat až se čtyřmi projektory.



Zrcadlení nelze provádět s projektory, které nejsou kompatibilní s aplikací EasyMP Multi PC Projection.


1

Spustíte aplikaci EasyMP Multi PC Projection a vyhledejte projektory.

☛ "Vyhledávání a připojení k projektorům" [s.17](#)

2

V zobrazeném seznamu vyberte až čtyři projektory, ke kterým se chcete připojit, a klikněte na položku **Připojit se**.

Zobrazí se obrazovka řízení projekce.



- Vytváření skupiny zrcadlení projektorů
Vyberete-li jeden projektor ze skupiny, vyberou se všechny projektory z této skupiny.
Pokud vyberete projektor ve skupině zrcadlení, můžete vybírat pouze projektory z této skupiny.
- K projektoru jsou již připojeni další účastníci
Můžete vybrat pouze stejnou kombinaci projektorů jako uživatel, který se připojil před vámi. Nelze se připojit k projektorům, které nejsou zahrnuty do kombinace.

Připojení k projektorům v jiné síti

Připojíte-li projektory k počítači, můžete promítat obrazovku počítače na vzdálených místech (v jiných podsítích).

V režimu Automatické vyhledávání nejsou vyhledány projektory v jiných podsítích, protože vyhledávání se provádí pouze v rámci stejné podsítě.

K projektorům v jiné podsíti se lze připojit jedním z následujících způsobů.

- Zadejte buď adresu IP nebo název projektoru a proveďte vyhledávání.
☛ "Ruční vyhledávání" [s.17](#)
- Proveďte vyhledávání na základě profilu.
☛ "Režim vyhledávání Profil" [s.18](#)

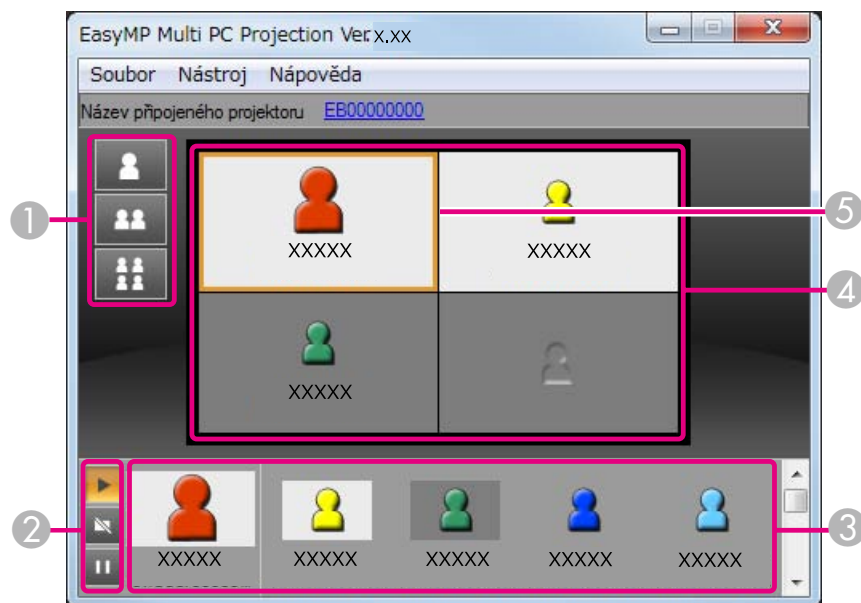


Operace během schůzky



V této kapitole se vysvětluje způsob ovládání obrazu promítaného v průběhu schůzky.





Použití obrazovky řízení projekce

Při připojení k projektorům se otevře následující obrazovka.



Podrobnější informace o funkci každé položky jsou uvedeny v následující tabulce.

1	Tlačítka nastavení projekce Změní počet panelů, které jsou k dispozici pro promítání počítačových obrazovek. ☛ "Změna počtu promítaných obrazovek" s.22
	 Promítá obraz z jednoho počítače v celoobrazovkovém režimu bez rozdělení projekční plochy.
	 Současně promítá obrazovky až dvou počítačů tak, že se projekční plocha rozdělí na dvě části.

	 Současně promítá obrazovky až čtyř počítačů tak, že se projekční plocha rozdělí na čtyři části.
2	Tlačítka ovládání obrazovky Slouží k ovládání obrazu promítaného z obrazovky počítače.
	 Promítání obrazovky počítače beze změny.
	 Zastavení promítání. Při zastavení promítá černou obrazovku.
	 Pozastavení aktuálně zobrazované obrazovky počítače. Promítaná obrazovka se nemění, i když jsou provedeny změny na obrazovce počítače.
3	Oblast uživatelů Zobrazuje jména uživatelů pro počítače, které jsou připojeny k projektorům. Výš počítač se vždy zobrazuje na levé straně oblasti uživatelů. K projektoru lze připojit až 16 počítačů. Pokud přetáhnete ikonu uživatele na projekční plochu, promítá se obrazovka počítače tohoto uživatele. Pozadí ikon uživatelů, kteří jsou aktuálně promítáni, je bílé. Výchozím nastavením jména uživatele je název počítače. Jméno uživatele lze změnit pomocí položky Nastavit volby. ☛ "Karta Uživatelská nastavení" s.39
4	Projekční plocha Je-li barva pozadí panelu bílá, promítá se na tomto panelu obrazovka počítače odpovídajícího ikoně uživatele. Pokud se na bílém panelu nezobrazuje žádná ikona uživatele, promítá se černá obrazovka. Přetažením ikony uživatele lze změnit promítanou obrazovku a místo, na kterém se promítá obrazovka počítače. ☛ "Změna přednášejícího" s.22
5	Cílový rám Cílový rám lze přesunout kliknutím na jeden z panelů na projekční ploše. Obrazovku počítače lze promítat tam, kde je umístěn cílový rám, když kliknete na jedno z tlačítek pro změnu projekce.



Pokud kliknete na název projektoru vedle položky **Název** připojeného projektoru, otevře se obrazovka **Vzdálené ovládání webovým prohlížečem**. Na obrazovce **Vzdálené ovládání webovým prohlížečem** můžete provádět operace projektoru na obrazovce svého počítače stejným způsobem, jako byste používali dálkový ovladač.




Podrobnější informace o **Vzdáleném ovládání webovým prohlížečem** najdete v následující příručce.

 [Uživatelská příručka](#)

Změna počtu promítaných obrazovek

Promítaný obraz je možno rozdělit do nejvýše čtyř oblastí. Změnou počtu oddílů je možno současně promítat obrazovky z několika počítačů nebo promítat obrazovku jednoho počítače v celoobrazovkovém režimu.

- 1** Vyberte ikonu uživatele na projekční ploše.
Přesuňte cílový rám.

- 2** Chcete-li změnit počet oddílů, klikněte na tlačítko ,  nebo .



Vybraná obrazovka se promítá v celoobrazovkovém režimu.



Promítaná obrazovka se rozdělí na dvě části a promítá se vybraná a následující obrazovka.



Promítaná obrazovka se rozdělí na čtyři části. Počítačové obrazovky se promítají na všech čtyřech panelech projekční plochy.

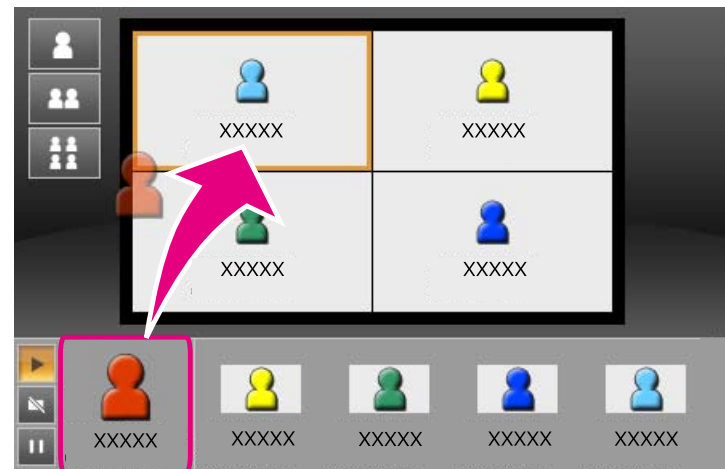


Počet oddílů lze změnit kliknutím pravým tlačítkem myši na projekční plochu. Klikněte pravým tlačítkem myši na ikonu a vyberte počet oddílů.

Změna přednášejícího

Při změně projekční plochy

Přetáhněte ikonu z oblasti uživatelů na panel, na který chcete promítat.



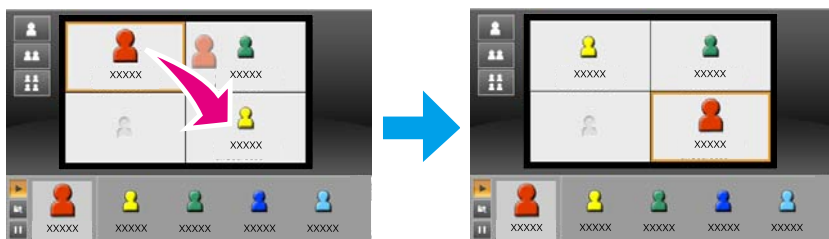
Chcete-li projekci ukončit, přetáhněte ikonu z projekční plochy do oblasti uživatelů.





Kliknutím pravým tlačítkem myši na ikonu v oblasti uživatelů můžete nastavit polohu projekce.

Při změně polohy projekce

Na projekční ploše přetáhněte ikonu, kterou chcete přesunout, do cílové polohy.



Vyberete-li tlačítko  nebo  , můžete změnit promítanou počítačovou obrazovku záměnou ikony promítaného obrazu (ikona na bílém panelu) za ikonu nepromítaného obrazu (ikona na černém panelu).

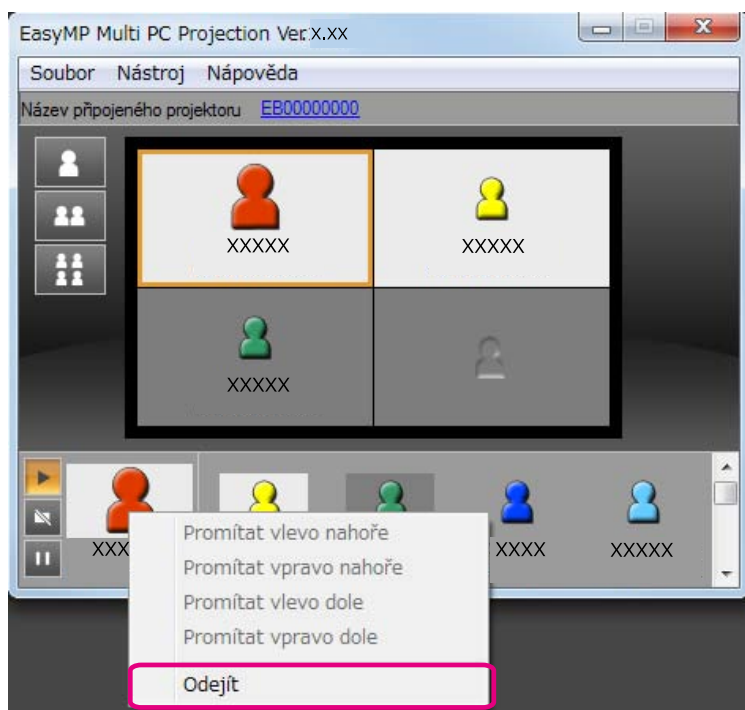
Výstup zvuku z projektoru

Projektor může reprodukovat zvuk z počítače v případě, že je k jednomu projektoru připojen jeden počítač a projekce probíhá v celoobrazovkovém režimu.

Chcete-li ukončit schůzku, lze k odpojení od projektorů použít jeden z následujících způsobů.

Pokud se odpojíte pouze vy

Klikněte pravým tlačítkem myši na oblast uživatelů a vyberte možnost **Odejít**.



Odpojení lze rovněž provést výběrem možnosti **Odejít** v nabídce **Nástroj**.

Při ukončování relace

Vyberte možnost **Ukončit relaci** v nabídce **Nástroj**. Všechny počítače a projektory podílející se na relaci se odpojí.



Snadné pořádání pravidelných schůzek

V této kapitole se vysvětluje způsob ukládání a organizace informací o projektorech, které se používají během schůzky a umožňují snadné pořádání následných schůzek.

Uložení informací o projektorech použitých při první schůzce lze snadno zorganizovat následné schůzky, pokud se pořádají ve stejném prostředí.

Informace o projektorech je možno uložit vytvořením zástupce nebo registrací informací do profilu.

Vytvoření zástupce

Při vytváření zástupce se do souboru ukládají informace o vybraných projektorech. Pokud aplikaci EasyMP Multi PC Projection spouštíte pomocí zástupce, EasyMP Multi PC Projection automaticky vyhledává projektory uložené v souboru zástupce.

Pořádáte-li pravidelně schůzky ve stejném prostředí, vytvořením zástupce lze snadno zahajovat následné schůzky.

Při vytváření zástupce je možno použít jeden z následujících způsobů:

- V položce **Profil** nebo **Seznam projektorů** klikněte pravým tlačítkem myši na projektor, který chcete uložit, a poté vyberte položku **Vytvořit zástupce**.
- V položce **Profil** nebo **Seznam projektorů** vyberte projektor, který chcete uložit, a poté jej přetáhněte na místo, kde chcete vytvořit zástupce.



Vytvořením zástupce složky se ukládají informace o několika projektorech uložených ve složce.

Při spuštění programu je možno současně vyhledávat několik projektorů.

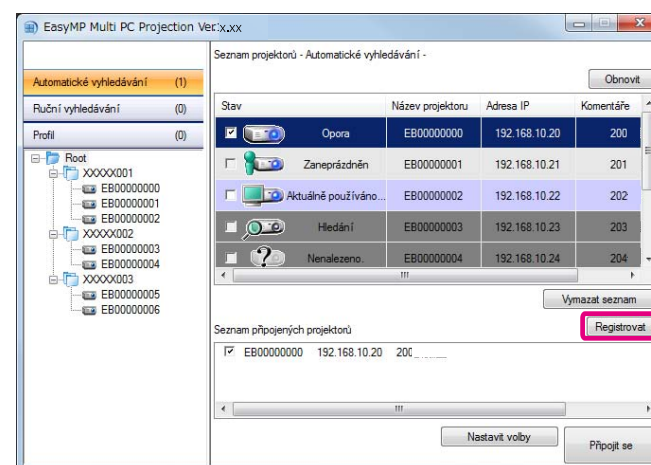
Registrace profilu

Informace o vyhledaných projektorech je možno uložit do profilu. Při dalším připojování ke stejným projektorům můžete snadno vyhledávat projektory.

Profil lze zaregistrovat jedním z následujících způsobů.

1 Registrace projektorů pomocí možnosti Seznam připojených projektorů

Chcete-li zaregistrovat projektory zobrazené v přehledu Seznam připojených projektorů jako Profil, klikněte na položku **Registrovat**.



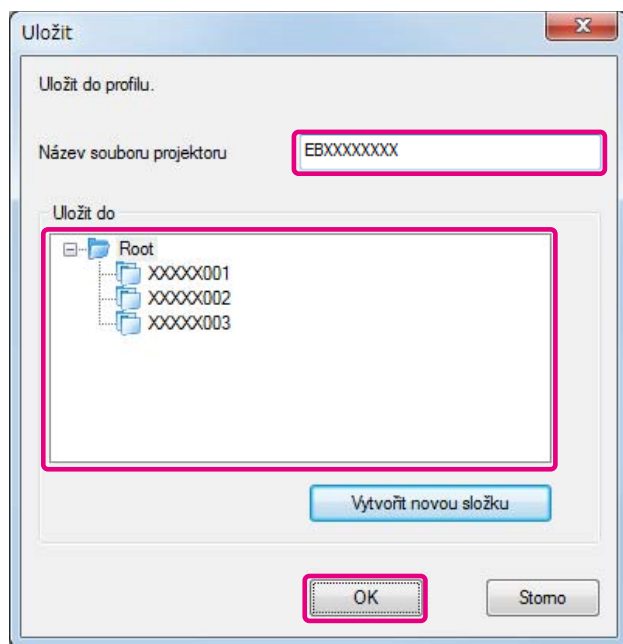
Registrace jediného konkrétního projektoru

Chcete-li do profilu zaregistrovat pouze jeden konkrétní projektor, klikněte pravým tlačítkem myši v seznamu projektorů na požadovaný projektor a poté vyberte položku **Přidat položku do profilu**.

Registrace všech projektorů nalezených při vyhledávání

V seznamu projektorů klikněte pravým tlačítkem myši na jeden z projektorů a vyberte položku **Přidat vše do profilu**. Můžete zaregistrovat všechny projektory uvedené v seznamu projektorů.

2 Zadejte název projektoru a vyberte nebo vytvořte složku, do které chcete profil uložit. Poté klikněte na tlačítko **OK**.



- Chcete-li zaregistrovat projektor, můžete jej přetáhnout ze seznamu projektorů do složky seznamu **Profil**.
- Složka může obsahovat až šest úrovní vnořených složek.

Sdílení profilu

Vytvořený seznam profilů můžete sdílet s ostatními účastníky. Účastníci, kteří se k relaci připojují poprvé, tak mohou snadno vyhledávat projektory.

Export profilu, který se má sdílet

Při exportu registrovaného profilu proveďte následující kroky.

- 1** V seznamu profilů klikněte pravým tlačítkem myši na složku obsahující profil, který chcete sdílet, a poté vyberte položku **Exportovat**.
- 2** Vyberte umístění, na které chcete uložit profil (.mplist), a poté jej uložte.

Import sdíleného profilu

Při importu sdíleného profilu do aplikace EasyMP Multi PC Projection proveďte následující kroky.

- 1** V seznamu profilů klikněte pravým tlačítkem myši na složku obsahující profil, který chcete importovat, a poté vyberte položku **Importovat**.
- 2** Vyberte profil (.mplist) a klikněte na tlačítko **Otevřít**. Import se provede kliknutím na tlačítko **OK**.



Můžete rovněž importovat profil (.plist), který byl exportován pomocí aplikace EasyMP Network Projection. Nelze však importovat profil, ve kterém se nacházejí projektory připojované v režimu Rychlý.



Odstraňování problémů

V této kapitole jsou uvedeny možné problémy a způsob jejich odstraňování.

Při promítání snímků z počítače během spouštění aplikace EasyMP Multi PC Projection platí následující omezení.

Podporovaná Rozlišení

Lze promítat následující rozlišení počítačové obrazovky. Nelze se připojit k počítači s rozlišením vyšším než UXGA.

- VGA (640x480)
- SVGA (800x600)
- XGA (1024x768)
- SXGA (1280x960)
- SXGA (1280x1024)
- SXGA+ (1400x1050)
- WXGA (1280x768)
- WXGA (1280x800)
- WXGA+ (1440x900)
- UXGA (1600x1200)

Používáte-li počítač s nestandardním poměrem stran, v závislosti na rozlišení počítače a projektoru zvětšete nebo zmenšíte rozlišení tak, aby nebyla negativně ovlivněna kvalita obrazu.

Podle rozlišení se mohou svislé nebo vodorovné okraje promítat černě.

Barvy Zobrazení

Promítat lze následující počet barev.

Windows	Mac OS
16bitová barva	Asi 32 000 barev (16 bitů)
32bitová barva	Asi 16,7 miliónů barev (32 bitů)

Počet připojení

K jednomu počítači můžete připojit až čtyři projektory a promítat současně. (Funkce více obrazovek není podporována.)

K jednomu projektoru lze současně připojit až 16 počítačů.

Další omezení

- Pokud je přenosová rychlost bezdrátové sítě LAN nízká, může být síť neočekávaně odpojena.
- Zvuk se přenáší pouze při připojení k jednomu projektoru a pokud se promítá jedna počítačová obrazovka v celoobrazovkovém režimu. Je-li připojeno několik projektorů nebo je projekční plocha rozdělená, nelze během projekce přenášet zvuk.
- Když se přehrávají videoklipy, nemusí se přehrávat tak hladce, jako když se zobrazují na počítači.
- Aplikace, které používají část funkcí DirectX, se nemusí zobrazovat správně. (Pouze pro systém Windows)
- Nelze promítat celoobrazovkové výzvy MS-DOS. (Pouze pro systém Windows)
- Obraz na počítačové obrazovce a obraz promítaný projektozem nemusí přesně souhlasit.

Použití systému Windows Vista/Windows 7

Pokud používáte aplikaci EasyMP Multi PC Projection s počítačem, na kterém běží operační systém Windows Vista/Windows 7, věnujte pozornost následujícím bodům.

Omezení při promítání z aplikací Windows Fotogalerie nebo Windows Live Fotogalerie

Věnujte pozornost následujícím omezením, když používáte aplikace Windows Fotogalerie nebo Windows Live Fotogalerie při spuštění aplikace EasyMP Multi PC Projection.

- Prezentace se při promítání z aplikací Windows Fotogalerie nebo Windows Live Fotogalerie přehrávají v jednoduchém režimu. Vzhledem k tomu, že se nezobrazuje nástrojová lišta, nelze při přehrávání prezentace provádět změny Motivu (efektů) bez ohledu na parametr Index uživatelských zkušeností se systémem Windows.
- Nelze přehrávat filmy.

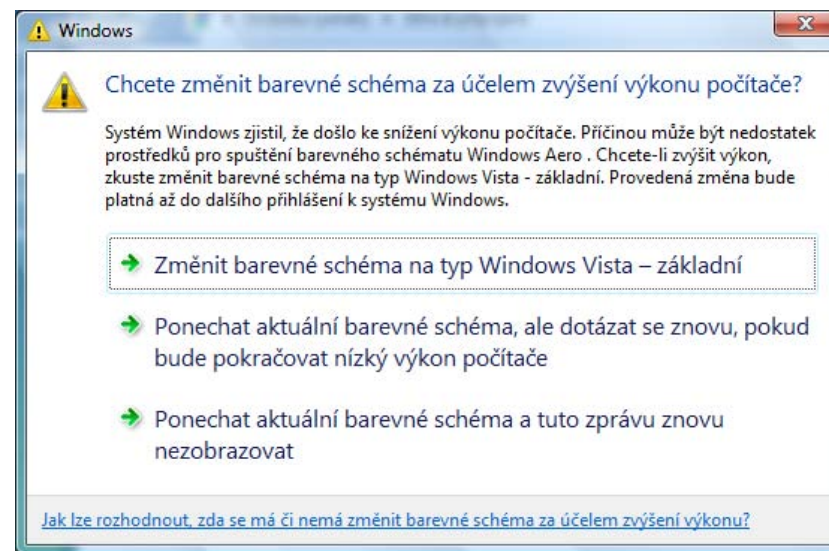
Omezení v prostředí Windows Aero

Je-li v počítači nastaven režim Windows Aero, vezměte v úvahu následující dvě omezení.

- V aplikaci EasyMP Multi PC Projection se okno s vrstvami promítá bez ohledu na funkci **Přenést okno s vrstvami**, která je součástí nabídky **Nastavit volby**.
 - ☛ "Karta Optimalizovat výkon" [s.40](#)

- Několik minut po připojení počítače k projektoru prostřednictvím sítě pomocí aplikace EasyMP Multi PC Projection se zobrazí následující hlášení.

Doporučuje se, abyste vybrali **Ponechat aktuální barevné schéma a tuto zprávu znovu nezobrazovat**. Tato volba je povolena, dokud se počítač nerestartuje.





Další omezení

- Nelze promítat z aplikace Windows Media Center v celoobrazovkovém režimu. Je možno promítat v okně.
- Pokud se při přenosu zvuku z počítače do projektoru pomocí aplikace EasyMP Multi PC Projection přehrávání zvuku přeruší, zkuste restartovat používanou aplikaci.


Nelze se připojit k požadovanému projektoru

Nelze připojit projektor a počítač prostřednictvím bezdrátové sítě LAN



Kontrola	Náprava
Je připojena jednotka bezdrátové sítě LAN?	Zkontrolujte, že je bezpečně připojena jednotka bezdrátové sítě LAN.
Je režim připojení projektoru nastaven na Rychlý?	Aplikace EasyMP Multi PC Projection nemůže použít režim připojení Rychlý. Nastavte režim připojení na Pokročilý.  Uživatelská příručka
Je u bezdrátového připojení sítě LAN povoleno nastavení bezdrátové sítě LAN, když je počítač v úsporném režimu?	Povolte bezdrátovou síť LAN.
Nenacházejí se mezi přístupovým bodem bezdrátové sítě LAN a počítačem nebo projektorem nějaké překážky?	Uspořádání vnitřního prostoru někdy brání nalezení projektoru při vyhledávání. Zkontrolujte, zda se mezi přístupovým bodem a počítačem nebo projektorem nenacházejí nějaké překážky, a změňte jejich umístění, abyste zlepšili komunikaci.
Není intenzita bezdrátové sítě LAN nastavena na příliš nízkou hodnotu?	Nastavte intenzitu záření na maximum.
Vyhovuje bezdrátová síť LAN standardům 802.11a, 802.11b nebo 802.11g?	Je kompatibilní pouze se standardy 802.11a, 802.11b a 802.11g a nikoliv s ostatními standardy, jako je například 802.11.
Není položka Nap. bezdr. sítě LAN v nabídce projektoru Bezdrátová síť LAN nastavena na Vypnuto ?	V konfigurační nabídce nastavte položku Nap. bezdr. sítě LAN v nabídce projektoru Bezdrátová síť LAN na Zapnuto . Podrobnější informace o nastaveních bezdrátové sítě LAN projektoru naleznete v následující příručce.  Uživatelská příručka
Neliší se nastavení SSID?	Nastavte počítač, přístupový bod a projektor na stejné SSID.
Je nastaven stejný klíč WEP?	Při výběru klíče WEP z volby Zabezpečení nastavte přístupový bod, počítač a projektor na stejný klíč WEP.

Nelze připojit projektor a počítač prostřednictvím kabelové sítě LAN

Kontrola	Náprava
Je síťový kabel připojený správně?	Zkontrolujte, zda je bezpečně připojen síťový kabel.
Jsou k dispozici karta bezdrátové sítě počítače a vestavěná funkce LAN?	Zkontrolujte, zda je aktivní síť LAN ověřením informací ve správci zařízení. Použijte nabídku Ovládací panely - Systém - Hardware .

Kontrola	Náprava
Není funkce DHCP pro kabelovou síť LAN nastavena na Zapnuto?	V konfigurační nabídce vypněte nastavení DHCP v položce Kabelová LAN . Podrobnější informace o nastaveních kabelové sítě LAN projektoru naleznete v následující příručce.  Uživatelská příručka
Jsou u přístupového bodu správně nastaveny funkce odmítnutí připojení, jako je například omezení Adresy MAC a omezení portů?	Nastavte projektor tak, aby umožňoval připojení z přístupového bodu.
Je správně nastavena adresa IP, maska podsítě a adresa brány pro přístupový bod a projektor?	Pokud nepoužíváte DHCP, zadejte všechna nastavení.

Nelze připojit projektor a počítač prostřednictvím sítě

Kontrola	Náprava
Nezobrazuje se na projektoru obrazovka Konfigurace sítě?	Zavřete nastavení sítě na projektoru a vraťte se do pohotovostní obrazovky sítě LAN. Pokud se na projektoru otevře obrazovka Konfigurace sítě, nelze se připojit pomocí aplikace EasyMP Multi PC Projection.
Je brána firewall vypnuta nebo byla registrována jako výjimka?	Když nechcete vypnout bránu firewall nebo ji registrovat jako výjimku, proveďte potřebná nastavení k otevření portů. Aplikace EasyMP Multi PC Projection používá porty „3620“, „3621“ a „3629“.
Byl použitý síťový adaptér správně vybrán pomocí aplikace EasyMP Multi PC Projection?	Pokud má počítač více prostředí sítě LAN, nemůže se připojit, pokud není síťový adaptér vybrán správně. Při použití počítače s operačním systémem Windows spusťte aplikaci EasyMP Multi PC Projection a v nabídce Nastavit volby - Přepnout LAN vyberte používaný síťový adaptér.  "Karta Obecná nastavení" s.40
Jsou podsítě přístupového bodu a projektoru různé?	V aplikaci EasyMP Multi PC Projection vyberte Ruční vyhledávání , zadejte adresu IP a proveďte připojení.  "Ruční vyhledávání" s.17
Podporuje projektor používanou verzi aplikace EasyMP Multi PC Projection?	Nainstalujte aplikaci EasyMP Multi PC Projection z disku CD-ROM EPSON Projector Software, který jste obdrželi s projektorem.

Nelze vybrat projektor

Kontrola	Náprava
Nepokoušíte se kombinovat sadu projektorů, která se liší od kombinace vytvořené uživatelem, který je již připojen?	Pokud je již připojen jiný uživatel, můžete se připojit pouze k projektorům v kombinaci vybrané tímto uživatelem. Vyberte projektor ze stejné kombinace, jako již připojený uživatel, nebo vyberte projektor, který je v pohotovostním stavu.

Obrazovka není promítána

Při promítání pomocí aplikace EasyMP Multi PC Projection se nezobrazuje obraz a nereprodukuje zvuk, obraz je příliš pomalý nebo se zastaví přehrávání obrazu či zvuku

Kontrola	Náprava
Zkoušeli jste přehrávat filmy pomocí aplikace Media Player nebo jste pracovali s náhledem spořiče obrazovky?	V závislosti na počítači se nemusí zobrazit obrazovka přehrávání filmu v aplikaci Media Player a náhled spořiče obrazovky se nemusí zobrazit normálně.
Není aktivováno kódování WEP?	Pokud je zapnuto kódování WEP, snižuje se rychlost zobrazení.
Povolili jste DHCP?	Je-li v režimu připojení Pokročilý nebo při připojení ke kabelové síti LAN nastavena položka DHCP na Zapnuto , nebo pokud není nalezen dostupný server DHCP, může přepnutí do pohotovostního režimu sítě LAN trvat určitou dobu.
Nebyla aplikace EasyMP Multi PC Projection spuštěna během přehrávání filmu nebo nebylo změněno rozlišení a počet barev? (Operační systém Mac OS)	Při přehrávání filmů spusťte před zahájením přehrávání nejdříve aplikaci EasyMP Multi PC Projection. Pokud je spuštěna aplikace EasyMP Multi PC Projection během přehrávání filmu a změní se rozlišení obrazovky a počet barev, pokuste se přesunout okno přehrávání filmu, minimalizujte jej nebo změňte jeho velikost apod.
Nepoužíváte počítač, který nesplňuje softwarové požadavky?	Používáte-li počítač, který nesplňuje softwarové požadavky, obrazy a zvuk filmů se mohou zastavit. ☛ "Požadavky na software" s.6
Není vybrána možnost Přenést okno s vrstvami ?	Pokud nechcete, aby na obrazovce blikal kurzor myši, zrušte zaškrtnutí pole Přenést okno s vrstvami . ☛ "Karta Optimalizovat výkon" s.40

Při připojení pomocí aplikace EasyMP Multi PC Projection z projektoru není reprodukován žádný zvuk

Kontrola	Náprava
Není k jednomu počítači připojeno více projektorů?	Zvuk lze přenášet pouze na jeden projektor. Zrušte aktuální připojení a poté na obrazovce vyhledávání vyberte jeden projektor.
Nepromítáte na rozdělenou projekční plochu z několika počítačů?	Při promítání obrazovky jednoho počítače v celoobrazovkovém režimu může projektor reprodukovat zvuk pouze jednoho počítače. Promítejte pouze jednu obrazovku. ☛ "Změna počtu promítaných obrazovek" s.22
Není zvuk v položce Nastavit volby nastaven na výstup z počítače?	Na kartě Výstupu zvuku v položce Nastavit volby vyberte možnost Výstup zvuku z projektoru . ☛ "Karta Výstupu zvuku" s.41

Je-li připojení provedeno pomocí aplikace EasyMP Multi PC Projection, nelze spustit prezentaci aplikace PowerPoint.

Kontrola	Náprava
Nebyla aplikace EasyMP Multi PC Projection spuštěna, když běžela aplikace PowerPoint? (Operační systém Windows)	Při připojování pomocí aplikace EasyMP Multi PC Projection nejdříve zavřete aplikaci PowerPoint. Prezentace nemusí běžet, pokud je při připojování spuštěna aplikace PowerPoint.

Bylo-li připojení provedeno pomocí aplikace EasyMP Multi PC Projection, obrazovka se při použití aplikace Office nebude obnovovat.

Kontrola	Náprava
Pohybuje se myš plynule?	Když zastavíte pohyb kurzoru myši, obrazovka se aktualizuje. Pokud se obrazovka neaktualizuje rychle, zastavte pohyb kurzoru myši.

Chybové zprávy při spouštění aplikace EasyMP Multi PC Projection

Chybové zprávy	Náprava
Tato aplikace je již spuštěna.	Byly spuštěny dvě instance aplikace EasyMP Multi PC Projection.
Tuto aplikaci nelze spustit, protože je již spuštěný jiný software EPSON Projector (Quick Wireless Connection).	Ukončete jiný software projektoru a poté spusťte aplikaci EasyMP Multi PC Projection.
Tuto aplikaci nelze spustit, protože je již spuštěný jiný software EPSON Projector (USB Display).	
Tuto aplikaci nelze spustit, protože je již spuštěný jiný software EPSON Projector (EasyMP Network Projection).	
Inicializace EasyMP Multi PC Projection se nezdařila.	<p>Restartujte aplikaci EasyMP Multi PC Projection. Pokud se zpráva zobrazuje opakovaně, odinstalujte a poté znovu nainstalujte aplikaci EasyMP Multi PC Projection.</p> <p>☛ "Odebrání softwaru" s.42</p> <p>☛ "Instalace softwaru" s.6</p>
Nelze otevřít soubor zástupce.	<p>Soubor zástupce může být poškozený. Spusťte aplikaci EasyMP Multi PC Projection a pokuste se znovu vyhledat projektory a připojit se k nim.</p> <p>☛ "Spuštění aplikace EasyMP Multi PC Projection" s.15</p> <p>☛ "Vyhledávání a připojení k projektorům" s.17</p>
Soubory chybí nebo nejsou platné. Aplikaci se nepodařilo spustit. Znovu nainstalujte/odeberte aplikaci.	<p>Odinstalujte a poté znovu nainstalujte aplikaci EasyMP Multi PC Projection.</p> <p>☛ "Odebrání softwaru" s.42</p> <p>☛ "Instalace softwaru" s.6</p>
Nebylo možné získat informace o síťovém adaptéru.	Použijte počítač, který se může připojit k síti LAN.
Nelze spustit ze zástupce během promítání.	Vzhledem k tomu, že projektor již promítá prostřednictvím aplikace EasyMP Multi PC Projection, nelze spustit ze zástupce. Přerušete promítání a poté spusťte pomocí zástupce.
Nelze spustit ze zástupce, když je zobrazena obrazovka Možnosti. Zavřete obrazovku Možnosti a potom zkuste zástupce znovu.	Otevře se obrazovka Volba. Zavřete obrazovku Volba.
Prezentace se pravděpodobně spustí až po restartování programu PowerPoint.	Ukončete aplikaci PowerPoint a znovu ji spusťte.

Chybové zprávy při vyhledávání a výběru projektorů

Chybové zprávy	Náprava
Byl překročen maximální počet účastníků. Nelze se připojit.	K projektoru je již připojeno šestnáct počítačů. Odpojte uživatele a projektory, které nepromítají obrazovky. ☛ "Ukončení schůzky" s.24
Klíčové slovo se neshoduje. Zadejte znovu klíčové slovo zobrazené na obrazovce projektoru.	Zkontrolujte Heslo projektoru uvedené na pohotovostní obrazovce sítě LAN a zadejte Heslo projektoru. Je-li již uživatel připojen, zkontrolujte Heslo projektoru s připojeným uživatelem.
Připojení se nezdařilo z důvodu neshody klíčového slova.	Zopakujte připojení k projektoru. Při připojování na obrazovce zadání hesla vložte Heslo projektoru. Zkontrolujte Heslo projektoru, které je zobrazeno na pohotovostní obrazovce sítě LAN projektoru. Je-li již uživatel připojen, zkontrolujte Heslo projektoru s připojeným uživatelem.
Vybraný projektor je používán v jiné konfiguraci. Vyberte jiný projektor.	Pokud je již připojen jiný uživatel, můžete se připojit pouze k projektorům v kombinaci vybrané tímto uživatelem. Vyberte projektor ze stejné kombinace, jako již připojený uživatel, nebo vyberte projektor, který je v pohotovostním stavu.
Jeden nebo více projektorů neodpovídá.	Nemůžete se současně připojovat k více projektorům. Zkontrolujte síťová nastavení na počítači a síťová nastavení na projektoru.
Došlo k chybě v síti.	Zkuste se znovu připojit. Pokud se stále nepřipojí, zkontrolujte síťová nastavení na počítači a síťová nastavení pro systém projektor.
Připojení k projektoru se nezdařilo.	Nelze se připojit k projektoru, který je již připojen pomocí aplikace EasyMP Network Projection. Zkontrolujte, zda projektor, ke kterému se chcete připojit, již není připojen k aplikaci EasyMP Network Projection.

Chybové zprávy při promítání

Chybové zprávy	Náprava
Projektor se odpojil.	V projektoru se mohla vyskytnout chyba. Zkontrolujte indikátory projektoru. ☛ <i>Uživatelská příručka</i>
Došlo k chybě v síti.	Došlo k chybě v síti. Zkontrolujte připojení mezi počítačem a projektorem.

Chybová zpráva při použití profilu

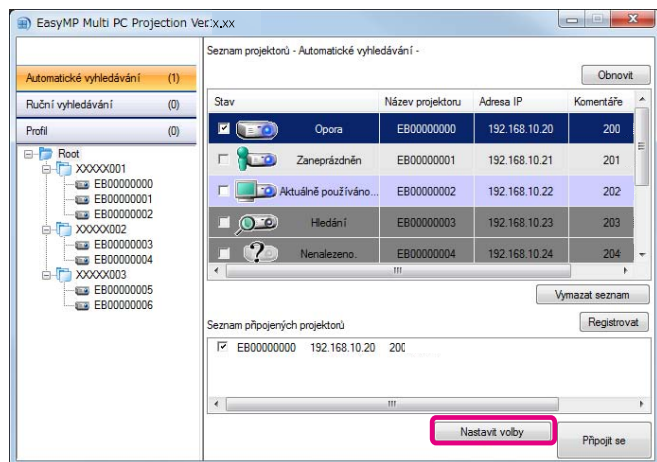
Chybové zprávy	Náprava
Zadejte max. 32 znaků.	Délka zadaného textu překračuje 32 znaků. Zkraťte název na maximálně 32 znaků.
Zadejte název složky.	Nebyl zadán název složky. Zadejte název složky.
Nelze vytvářet více než 6 vrstev složek.	Složka obsahuje více než šest úrovní vnořených složek. Novou složku vytvořte na vyšší úrovni struktury složek.
Složka s názvem XXX již v této složce existuje.	Složka se stejným názvem již existuje. Zadejte jiný název.
V této složce se již nachází soubor projektoru s názvem XXX.	Projektor se stejným názvem již existuje. Zadejte jiný název.
Nelze importovat. Formát není podporován touto aplikací.	Zkontrolujte profil, který chcete importovat. Nelze importovat profil, ve kterém se nacházejí projektory připojované v aplikaci EasyMP Network Projection v režimu Rychlý. Rovněž není možno importovat, pokud nebyly registrovány informace o projektoru, nebo pokud je profil poškozený.
Nelze importovat, protože struktura složek přesahuje šest složek.	Při importu struktura složek obsahuje více než šest úrovní vnořených složek. Importujte do složky, která se nachází na vyšší úrovni struktury.
Nelze přesunout, protože struktura složek přesahuje šest složek.	Pokud se složka přesunuje, struktura složek překročí šest úrovní vnořených složek. Importujte do složky, která se nachází na vyšší úrovni struktury.



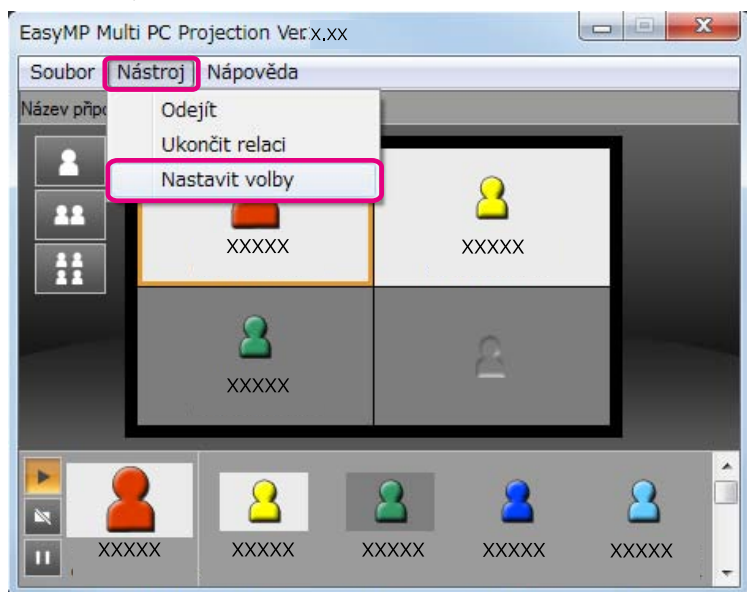
Příloha

Obrazovku Nastavit volby lze otevřít jedním z následujících způsobů.

- Na obrazovce vyhledávání klikněte na položku **Nastavit volby**.

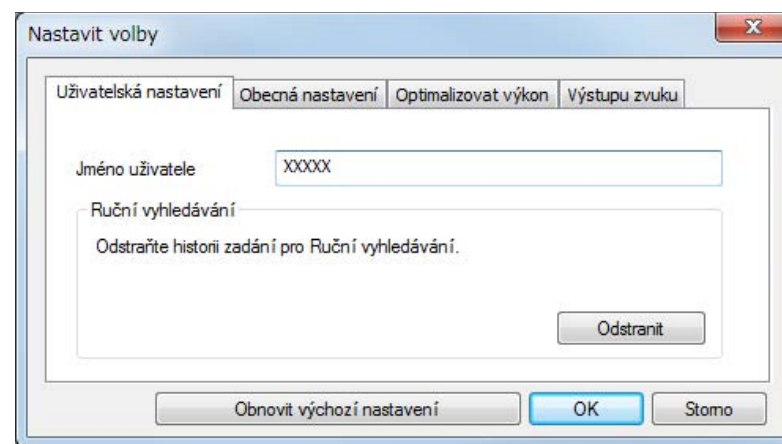


- Na obrazovce ovládání projekce vyberte v nabídce **Nástroj** možnost **Nastavit volby**.



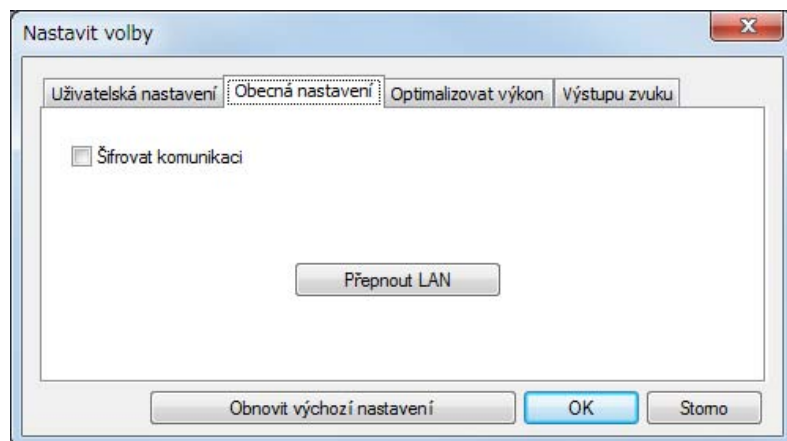
Pokud pomocí obrazovky ovládání projekce otevřete obrazovku Nastavit volby, nezobrazí se karta **Uživatelská nastavení** ani karta **Obecná nastavení**.

Karta Uživatelská nastavení



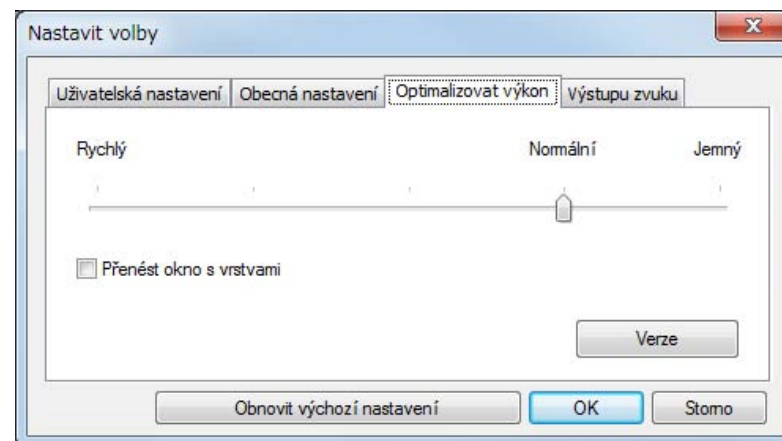
Jméno uživatele	Zadejte jméno uživatele, které se zobrazí v oblasti uživatelů. Lze zadat až 32 znaků.
Ruční vyhledávání	Vymažte historii vstupů pro Ruční vyhledávání.
Obnovit výchozí nastavení	Umožňuje obnovit výchozí nastavení karty Nastavit volby . Můžete však zachovat nastavení položky Přepnout LAN na kartě Obecná nastavení .

Karta Obecná nastavení



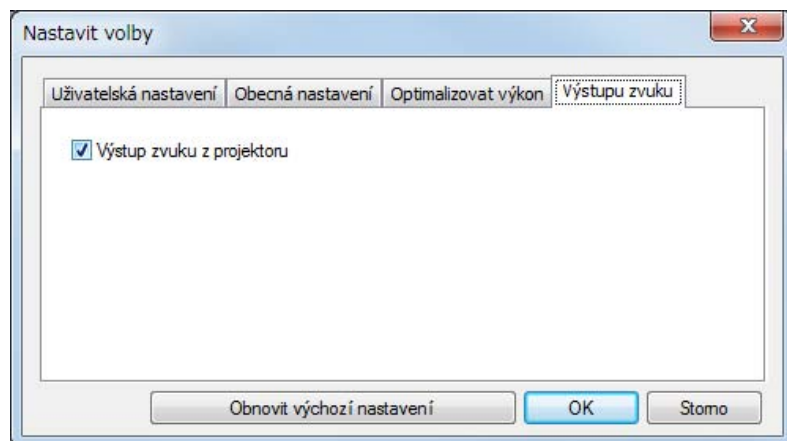
Šifrovat komunikaci	Vyberte pro šifrování a přenos dat. I když jsou data zachycena, nelze je dešifrovat.
Přepnout LAN	Pouze pro systém Windows Tato volba se používá pro přepnutí síťového adaptéru, který se použije pro vyhledávání, má-li počítač více adaptérů. Ve výchozím nastavení se pro provádění vyhledávání použijí všechny síťové adaptéry. Pokud se jako způsob připojení bude vždy používat kabelová síť LAN, vyberte adaptér kabelové sítě LAN.
Obnovit výchozí nastavení	Umožňuje obnovit výchozí nastavení karty Nastavit volby . Můžete však zachovat nastavení položky Přepnout LAN na kartě Obecná nastavení .

Karta Optimalizovat výkon



Jezdec nastavení výkonu	Výkon lze nastavit na Rychlý , Normální a Jemný . Pokud při promítání dochází k přerušování, nastavte možnost Rychlý .
Přenést okno s vrstvami	Pouze systém Windows XP Vrstvené okno se používá, když se projektorem nepromítá obsah jako jsou například zprávy zobrazené na počítači. Toto pole zaškrtněte, pokud chcete promítat obsah, jako například zprávy používající okno s vrstvami. Pokud nechcete, aby kurzor myši na obrazovce blikal, zrušte zaškrtnutí pole.
Verze	Zobrazuje informace o verzi aplikace EasyMP Multi PC Projection.
Obnovit výchozí nastavení	Umožňuje obnovit výchozí nastavení karty Nastavit volby . Můžete však zachovat nastavení položky Přepnout LAN na kartě Obecná nastavení .

Karta Výstupu zvuku



Výstup zvuku z projektoru

Slouží k reprodukci zvuku počítače pomocí projektoru. Zrušením zaškrtnutí bude zvuk reprodukován počítačem. Při promítání obrazovky jednoho počítače v celoobrazovkovém režimu může projektor reprodukovat zvuk pouze jednoho počítače.

Obnovit výchozí nastavení

Umožňuje obnovit výchozí nastavení karty **Nastavit volby**. Můžete však zachovat nastavení položky **Přepnout LAN** na kartě **Obecná nastavení**.

Odinstalace

Před zahájením odinstalace se ujistěte, že jsou splněny následující body.

- U operačního systému Windows vyžaduje odebrání aplikace EasyMP Multi PC Projection oprávnění správce.
- Před zahájením odinstalace ukončete všechny spuštěné aplikace.

Operační systém Windows XP

- 1** Klikněte na **Start** a poté na **Ovládací panely**.
- 2** Dvakrát klikněte na položku **Přidat nebo odebrat programy**.
- 3** Vyberte **EasyMP Multi PC Projection** a klikněte na **Odebrat**.

Operační systém Windows Vista/Windows 7

- 1** Klikněte na **Start** a poté na **Ovládací panely**.
- 2** Klikněte na možnost **Odinstalovat program** v nabídce **Programy**.
- 3** Vyberte **EasyMP Multi PC Projection** a klikněte na **Odinstalovat**.

Operační systém Mac OS X

- 1** Otevřete složku **Aplikace**.
- 2** Dvakrát klikněte na **EasyMP Multi PC Projection Uninstaller**.
- 3** Při odinstalaci postupujte podle pokynů na obrazovce.

Všechna práva vyhrazena. Bez předchozího písemného povolení společnosti Seiko Epson Corporation je zakázáno reprodukovat libovolnou část této publikace, ukládat ve vyhledávacím systému nebo přenášet libovolnou formou nebo prostředky, a to elektronicky, mechanicky, kopírováním, nahráváním nebo jakýmkoli jiným způsobem. Společnost neponese přímou odpovědnost za použití zde uvedených informací. Neodpovídá ani za případné škody plynoucí z použití zde uvedených informací.

Společnost Seiko Epson Corporation ani její přidružené společnosti nejsou vůči spotřebiteli tohoto produktu nebo jiným osobám zodpovědné za škody, ztráty, náklady nebo výdaje způsobené spotřebitelem nebo jinou osobou v důsledku následujících událostí: nehoda, nesprávné použití nebo zneužití tohoto produktu nebo neoprávněné úpravy, opravy nebo změny tohoto produktu nebo (s výjimkou USA) nedodržení přísného souladu s provozními a servisními pokyny společnosti Seiko Epson Corporation.

Společnost Seiko Epson Corporation neodpovídá za žádné škody nebo problémy způsobené použitím jakéhokoli příslušenství nebo spotřebního materiálu, které nejsou nejsou společností Seiko Epson Corporation označeny jako originální produkty (Original Epson Products) nebo schválené produkty (Epson Approved Products).

Obsah této příručky může být změněn nebo aktualizován bez předchozího upozornění.

Obrázky v této příručce a skutečný projektor se mohou lišit.

Informace o použití názvů

Operační systém Microsoft® Windows® XP Professional
Operační systém Microsoft® Windows® XP Home Edition
Operační systém Microsoft® Windows Vista®
Operační systém Microsoft® Windows® 7

V tomto návodu jsou výše uvedené operační systémy označovány jako „Windows XP“, „Windows Vista“ a „Windows 7“. Dále lze souhrnný termín Windows lze použít pro označení systému Windows XP, Windows Vista a Windows 7. U vícenásobných verzí operačního systému Windows

může být další uvedení názvu Windows vynecháno, jako např. Windows XP/Vista.

Mac OS X 10.4.x
Mac OS X 10.5.x
Mac OS X 10.6.x

V tomto návodu jsou výše uvedené operační systémy označovány jako „Mac OS X 10.4.x“, „Mac OS X 10.5.x“ a „Mac OS X 10.6.x“. Pro tyto operační systémy je navíc používán souhrnný název „Mac OS“.

Informace o snímcích obrazovek

Pokud není výslovně uvedeno jinak, pocházejí snímky obrazovek použité v tomto návodu z operačního systému Windows 7.

Stejně obrazovky uvidíte i při použití operačního systému Mac OS.

Všeobecná poznámka

IBM, DOS/V a XGA jsou ochranné známky nebo registrované ochranné známky společnosti International Business Machines Corporation.

Macintosh, Mac, Mac OS a iMac jsou ochranné známky společnosti Apple Inc.

Microsoft, Windows, Windows NT, Windows Vista, Windows 7, PowerPoint a logo Windows jsou ochranné známky nebo registrované ochranné známky společnosti Microsoft Corporation ve Spojených státech amerických.

Ostatní zde použité názvy produktů jsou také pouze pro účely identifikace a mohou být ochrannými známkami svých příslušných vlastníků. Společnost Epson odmítá jakákoliv a všechna práva u těchto známek.

Autorská práva pro software:

Tento produkt používá bezplatný software, stejně jako software, pro který tato společnost drží práva.



©SEIKO EPSON CORPORATION 2010. All rights reserved.

A		O		Tlačítko pozastavení	21
Automatické vyhledávání	17	Oblast uživatelů	21	Tlačítko přehrávání	21
C		Obrazovka řízení projekce	21	Tlačítko zastavení	21
Cílový rám	21	Obrazovka vyhledávání	16	U	
Č		Odejít	24	Ukončit	24
Čtyři obrazovky	21	Odinstalace	42	Ukončit relaci	24
D		P		V	
Dvě obrazovky	21	Pohotovostní obrazovka sítě LAN	14	Verze	40
E		Profil	18, 19	Vyhledat	17
Export profilu	27	Projekční plocha	21	Výstup zvuku z projektoru	41
C		Promítání	21	Výstup zvuku z projektoru	23
Chybové zprávy	35	Provozní postupy	8	Z	
I		Přenést okno s vrstvami	40	Zástupce	26
Import profilu	27	Přepnout LAN	40	Zrcadlení	19
Instalace	6	Připojit	17		
J		Příprava	14		
Jedna obrazovka	21	R			
Jméno uživatele	39	Registrace profilu	26		
N		Ruční vyhledávání	17, 19, 39		
Nastavit volby	39	S			
		Spuštění	15, 26		
		Š			
		Šifrovat komunikaci	40		
		T			
		Tlačítka nastavení projekce	21		
		Tlačítko ovládání obrazovky	21		