



Multimedia Projector

Ghid de utilizare a PC Fee

Sumar PC Fee

Ce puteți face cu PC Fee	4
Exemple PC Fee	4
Specificații pentru fișiere care pot fi proiectate utilizând aplicația PC Free	5
Date video acceptate	5

Utilizarea aplicației PC Free

Procedura de utilizare a aplicației PC Free	7
Pornirea și oprirea aplicației PC Free	7
Pornirea aplicației PC Free	7
Închiderea aplicației PC Free	9
Operații de bază cu aplicația PC Free	9
Rotirea imaginii	9
Proiecția fișierelor create cu PowerPoint	11
Redarea unui scenariu	11
Operațiile din timpul redării scenariilor	11
Proiectarea fișierelor imagine și film	12
Proiectarea de filme și imagini	12
Proiecția succesivă a fișierelor imagine dintr-un director (Rulare diap.)	13
Setarea de operare pentru expunerea de diapozitive	14

Anexă

Depanare	16
Alte funcții	17
Editarea de bază a scenariilor (fișiere SIT)	17
Înregistrarea unui certificat digital pentru proiector	19
Certificate digitale care pot fi înregistrate	19
Înregistrarea unui certificat de client	19
Înregistrarea unui certificat CA	20

Informații generale	22
Notificare generală:	22
Index	23

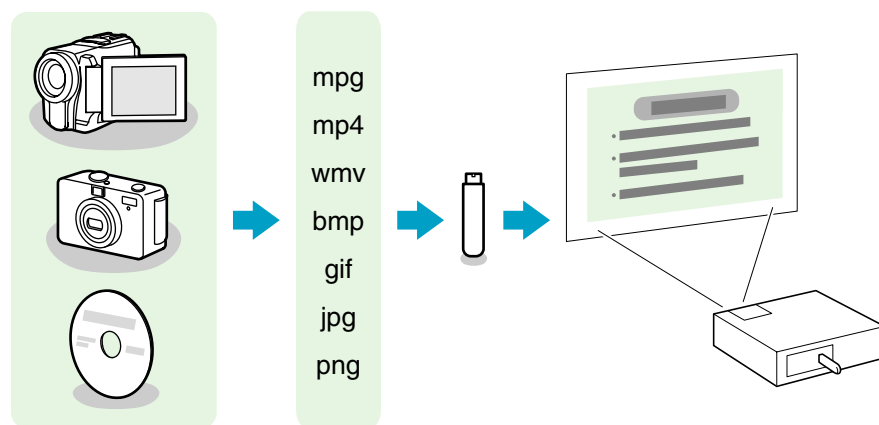


Sumar PC Fee

Puteți utiliza PC Fee pentru a proiecta în mod direct fișierele stocate pe dispozitive de stocare USB sau pe camere digitale conectate la proiector.

Exemple PC Fee

Proiecția imaginilor și a filmelor stocate pe un dispozitiv de stocare USB

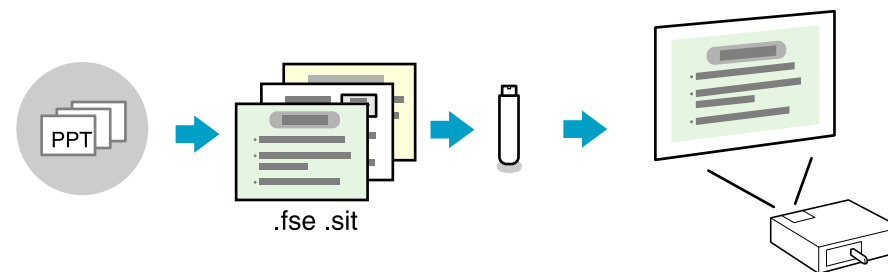


Puteți utiliza PC Fee pentru proiecția individuală a fișierelor video sau imagine sau pentru proiecția continuă de prezentări de diapozitive, utilizând mai multe fișiere.

☛ "Proiectarea fișierelor imagine și film" [p.12](#)

☛ "Proiecția succesivă a fișierelor imagine dintr-un director (Rulare diap.)" [p.13](#)

Proiecția unei prezentări de diapozitive PowerPoint fără conectarea la un calculator



În cazul în care converțiți fișierul PowerPoint într-un format care poate fi proiectat de aplicația PC Free și stocați fișierul pe un dispozitiv de stocare USB, puteți proiecta o prezentare de diapozitive PowerPoint fără conectarea la un calculator.

☛ "Proiecția fișierelor create cu PowerPoint" [p.11](#)

Software-ul aplicației EasyMP Slide Converter furnizat facilitează conversia fișierelor PowerPoint.

☛ [Ghid de utilizare a EasyMP Slide Converter](#)

Specificații pentru fișiere care pot fi proiectate utilizând aplicația PC Free

Tip	Format fișier (extensie)	Note
Fișier scenariu	.fse .sit*	Acesta este formatul de fișier care poate fi redat utilizând PC Fee. Programul EasyMP Slide Converter poate fi utilizat pentru conversia fișierelor PowerPoint la acest format. În acest ghid fișierele de acest tip se numesc scenarii.
Imagine	.jpg	Următoarele fișiere nu pot fi proiectate. <ul style="list-style-type: none"> • Imaginile cu o rezoluție mai mare de 8.192 x 8.192 • Imagini cu dimensiunea fișierului mai mare de 12 MB • Fișierele cu extensia ".jpeg" • Formatele cu model de culoare CMYK • Formatele progresive În mod normal, imaginea nu poate fi proiectată cu claritate dacă rata de compresie este prea mare.
	.bmp	Nu pot fi proiectate imagini cu o rezoluție mai mare de 1.024 x 768.
	.gif	<ul style="list-style-type: none"> • Nu se pot proiecta imagini cu o rezoluție mai mare de 1.024 x 768. • Nu se pot proiecta fișiere GIF animate.
	.png	Nu se pot proiecta imagini cu rezoluție mai mare de 1.024 x 768.

* De asemenea, puteți proiecta scenarii (fișiere SIT) create utilizând programul EMP SlideMaker/EMP SlideMaker2 furnizat pentru alte proiectoare.

Date video acceptate

Tip fișier (extensie)	Codec film	Codec audio	Calitatea înregistrării
.mpg*	MPEG-2	MPEG-1 Layer1/2 Poate fi redat și conținut MPEG fără sunet. Nu se pot reda formatele audio Linear PCM și AC-3.	Rată de cadre maximă: 30 cps Rezoluție maximă: 720 x 480 (NTSC) 720 x 576 (PAL)
.mp4*	MPEG-4 ASP MPEG-4 AVC	MPEG-4 AAC-LC	
.wmv .asf	WMV8 WMV9	WMA	

* Nu se pot proiecta fișiere cu extensia .mpeg.



- Uneori, dispozitivele de stocare USB care încorporează funcții de securitate nu pot fi utilizate.
- Nu pot fi proiectate fișierele care sunt codate cu sistemul DRM (Digital Rights Management - Administrarea drepturilor digitale).
- Dacă utilizați un dispozitiv de stocare USB cu viteză de acces mică la redarea filmelor (transmisie la rate de bit mari), fișierele film nu pot fi redare corect, sunetul poate fi întrerupt sau nu poate fi transmis.
- Proiectorul nu acceptă suporturi media formate cu anumite sisteme de fișiere. Dacă aveți probleme la proiectie, utilizați suporturi media formate în Windows.
- Formatați suportul media utilizând sistemul de fișiere FAT16/32.



Utilizarea aplicației PC Free

Pornirea și oprirea aplicației PC Free

Pornirea aplicației PC Free

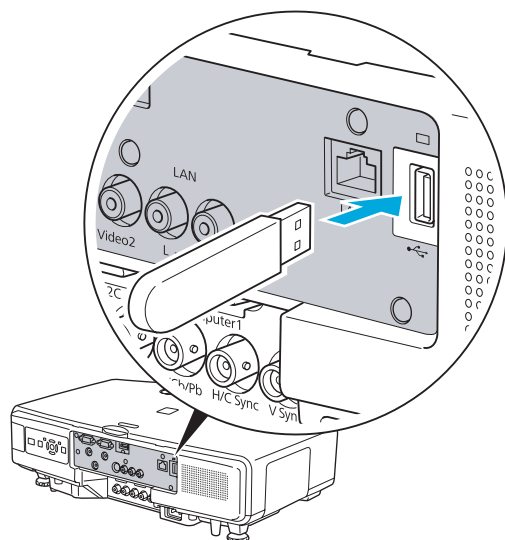
Procedură

1 Comutați imaginea proiectată la USB.

☛ Ghidul utilizatorului "Trecerea la imaginea țintă utilizând telecomanda"

2 Conectați dispozitivul de stocare USB sau camera digitală la portul USB (tip A) al proiecteurului.

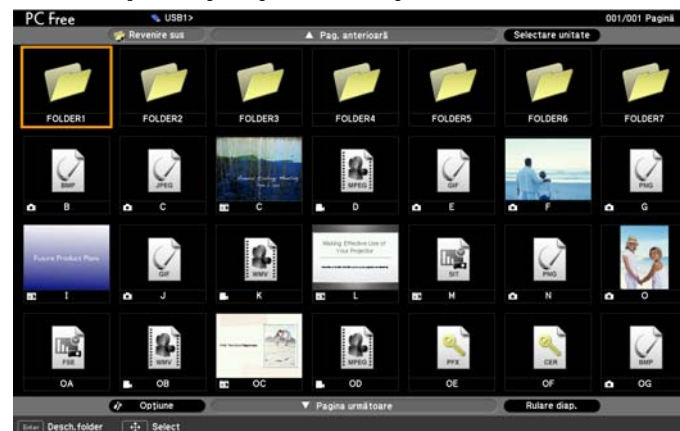
La conectarea unei camere digitale, utilizați cablul USB furnizat cu camera digitală sau cablul USB specificat.













Atenție

- Dacă utilizați un hub USB, conexiunea nu funcționează corespunzător. Dispozitivele precum camerele digitale și dispozitivele de stocare USB trebuie să fie conectate direct la proiector.
- La conectarea și utilizarea unui hard disk compatibil USB, conectați adaptorul de rețea furnizat împreună cu hard diskul.
- La conectarea unei camere digitale sau a unui hard disk, utilizați cablul USB furnizat cu dispozitivul sau cablul USB specificat.
- Utilizați un cablu USB cu o lungime mai mică de 3 m. Dacă lungimea cablului depășește 3 m, este posibil ca PC Free să nu funcționeze corect.

3 PC Free pornește și este afișat ecranul cu lista de fișiere.



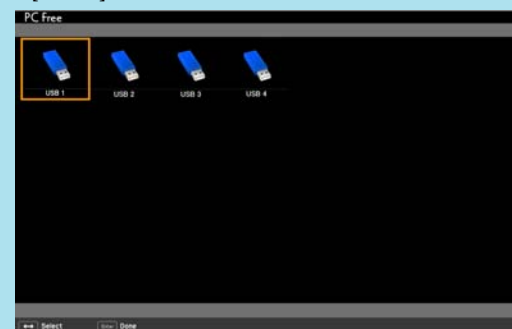
Fișierele JPEG și MPEG sunt afișate ca miniaturi (informațiile din fișiere sunt afișate sub formă de imagini de dimensiuni mici). Scenariile (fișiere FSE și SIT) sunt afișate ca miniaturi, la fel ca prima imagine din diapozitiv. Celelalte fișiere și directoare sunt afișate ca pictograme așa cum se arată în următorul tabel.

Picto-gramă	Fișier	Picto-gramă	Fișier
	Fișiere FSE*		Fișiere SIT*
	Fișiere JPEG*		Fișiere MPEG
	Fișiere BMP		Fișiere WMV
	Fișiere GIF		Fișiere PFX (certificat client)
	Fișiere PNG		Fișiere CER (certificat CA)

* Când nu poate fi afișat ca miniatură, este afișat ca pictogramă.



- Dacă un scenariu este setat pe executare automată, acesta va fi redat automat cu cea mai înaltă prioritate asupra altor surse de intrare. Dacă doriți să opriți redarea, apăsați pe butonul [Esc] de pe telecomandă. [p.11](#)
- De asemenea, puteți conecta o cartelă de memorie la proiector, prin încărcarea acesteia într-un cititor de cartele USB. Totuși, este posibil ca unele cititoare de cartele să nu fie compatibile.
- Dacă este afișat ecranul următor (Selectare unitate), apăsați pe butonul [⊙] de pe telecomandă sau pe [↖/▲], [↗/▼], [↘/◀] și pe butoanele [↙/▶] de pe panoul de control pentru a selecta unitatea pe care doriți să o utilizați, apoi apăsați pe butonul [Enter].



- Pentru a afișa ecranul Selectare unitate, poziționați cursorul pe **Selectare unitate** în jumătatea de sus a ecranului cu lista de fișiere, apoi apăsați pe butonul [Enter].
- Proiectorul poate recunoaște până la opt suporturi media simultan.

Închiderea aplicației PC Free

Procedură

- 1 **Dacă redați un fișier, terminați redarea.**
Terminarea redării fișierului video sau imagine ➡ p.12
Terminarea redării scenariului ➡ p.11
Terminarea expunerii de diapozitive ➡ p.13
- 2 **Deconectați dispozitivul USB de la proiector.**
Pentru aparatele foto digitale, hard diskuri etc. decuplați alimentarea dispozitivului și deconectați-l.

Atenție

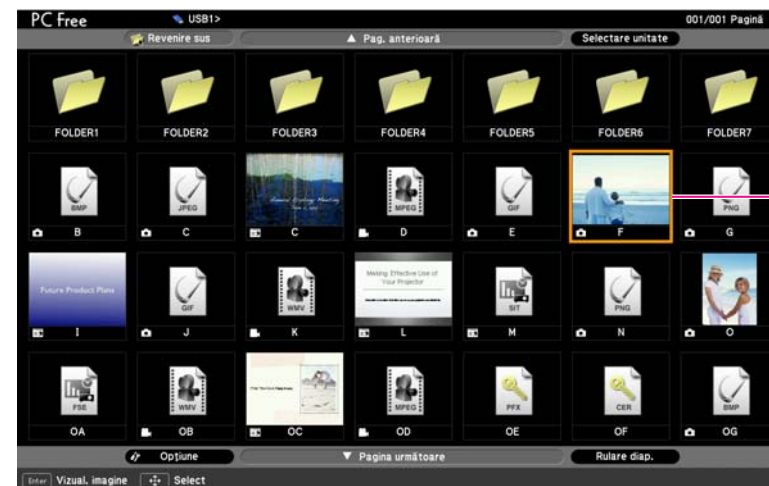
Nu deconectați dispozitivul USB de la proiector în timp ce este accesat.

Operații de bază cu aplicația PC Free

În continuare, sunt descrise procedurile pentru redarea imaginilor, a fișierelor video și a scenariilor, utilizând PC Free și operațiile de proiecție.

Procedură

- 1 **Apăsați pe butonul [⊙] de pe telecomandă sau pe [▽/▲], [▽/▼], [↶/↷] și pe butoanele [↶/↷] de pe panoul de control, pentru a poziționa cursorul pe fișierul sau pe directorul pe care doriți să-l accesați.**



- 1 Cursor



Dacă nu este posibilă afișarea simultană a tuturor fișierelor și a directorilor în ecranul curent, apăsați pe butonul [Page] (⏮) sau poziționați cursorul pe **Pagina următoare** de la baza ecranului și apăsați pe butonul [Enter].
Pentru a reveni la ecranul precedent, apăsați pe butonul [Page] (⏭) sau poziționați cursorul pe **Pag. anterioară** din partea de sus a ecranului și apăsați pe butonul [Enter].



2 Apăsați pe [Enter].

Este afișată imaginea selectată.

Când este selectat un director, sunt afișate fișierele din directorul selectat. Selectați **Revenire sus** în ecranul care se deschide și apăsați pe butonul [Enter] pentru a reveni la ecranul precedent.

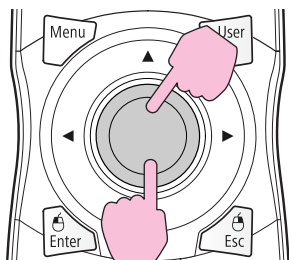
Rotirea imaginii

Puteți roti imaginea în intervale de 90° când proiectați un fișier imagine cu PC Free.

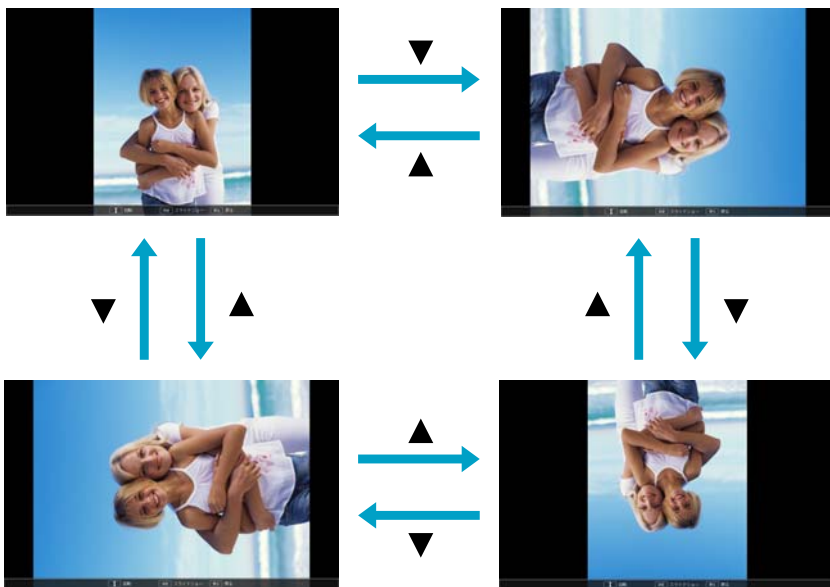
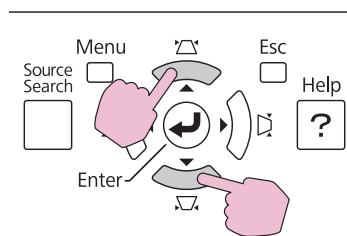
Procedură

Apăsați pe butonul [⊙] al telecomenzii sau pe butoanele [↶/↷] și [↵/↴] de pe panoul de control pentru a roti imaginea.

Utilizarea telecomenzii



Utilizarea panoului de control



Pentru a proiecta un fișier PowerPoint cu PC Free, convertiți-l într-un fișier FSE sau SIT utilizând programul aplicației EasyMP Slide Converter.

☛ [Ghid de utilizare a EasyMP Slide Converter](#)

În acest ghid, fișierele convertite sunt cunoscute sub numele de scenarii.

Această secțiune descrie metoda de redare a scenariilor stocate pe un dispozitiv USB, precum și operațiunile de pe durata redării.

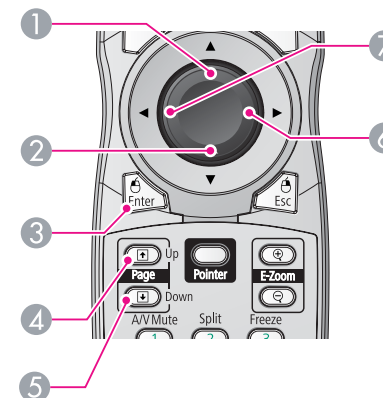
Redarea unui scenariu

Procedură

- 1 Porniți aplicația PC Free.** ☛ [p.7](#)
Este afișat ecranul cu lista de fișiere.
- 2 Apăsați pe butonul [◂] de pe telecomandă sau [◂/▲], [◃/▼], [◂/◃] și butoanele [◂/▶] de pe panoul de control, pentru a poziționa cursorul pe scenariul țintă.**
- 3 Apăsați butonul [Enter].**
Se începe redarea.

Operațiile din timpul redării scenariilor

La redarea unui scenariu sunt posibile următoarele operațiuni efectuate cu ajutorul telecomenzii.



- 1 Afișează slide-ul precedent pentru un fișier FSE.
- 2 Afișează slide-ul următor pentru un fișier FSE.
- 3 Afișează obiectul sau slide-ul următor.
- 4 Afișează slide-ul precedent.
- 5 Afișează slide-ul următor.
- 6 Afișează obiectul sau slide-ul următor.
- 7 Afișează obiectul sau slide-ul anterior.

Pentru a finaliza redarea unui scenariu, apăsați pe butonul [Esc]. Pe ecranul afișat selectați Exit, apoi apăsați butonul [Enter].



Puteți utiliza următoarea funcție la proiecția unui scenariu sau a unui fișier imagine.

Înghet ☛ [Ghidul utilizatorului "Blocarea imaginii \(Înghet\)"](#)

A/V Mute ☛ [Ghidul utilizatorului "Ascunderea imaginii și oprirea sunetului, cu caracter temporar \(A/V Mute\)"](#)

E-Zoom ☛ [Ghidul utilizatorului "Mărirea unei părți dintr-o imagine \(E-Zoom\)"](#)

Fișierele imagine și video stocate pe un dispozitiv de stocare USB și fișierele imagine de pe o cameră foto digitală pot fi proiectate utilizând PC Free prin oricare dintre următoarele două metode.


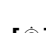



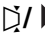
- Proiecția fișierelor imagine și video selectate
Aceasta este o funcție pentru proiecția fișierelor individuale.
- Proiectarea în ordine a tuturor fișierelor de imagine și film dintr-un director (Rulare diap.)
Aceasta este o funcție pentru proiectarea în ordine a informațiilor din fișierele dintr-un director, câte un fișier o dată.

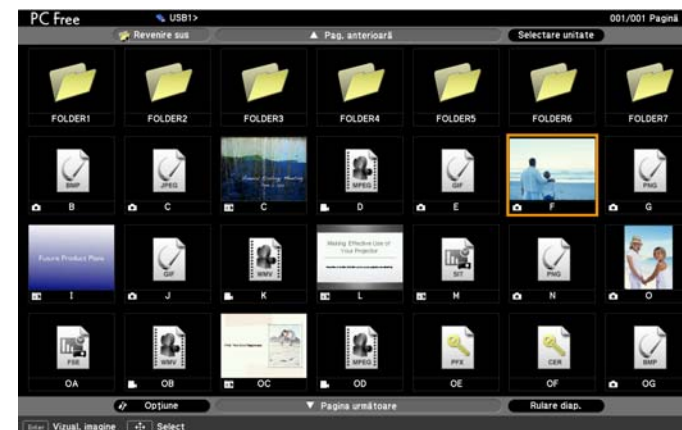
Atenție

La redarea fișierelor film dispozitivul de stocare USB este accesat în mod frecvent. Nu decuplați dispozitivul de stocare USB în acest moment. Este posibil ca PC Free să nu funcționeze corect.

Proiectarea de filme și imagini

Procedură

- 1** Porniți aplicația PC Free.  **p.7**
Este afișat ecranul cu lista de fișiere.
- 2** Apăsați pe butonul  de pe telecomandă sau pe , ,  și pe butoanele  de pe panoul de control, pentru a poziționa cursorul pe fișierul imagine sau pe fișierul film pe care doriți să-l proiectați.

**3**

Apăsați [Enter].

Începe redarea imaginii sau a filmului.


**4**

Efectuați una dintre următoarele proceduri pentru a finaliza redarea.

La încheierea redării, se va afișa lista cu fișiere.

- În timpul proiecției de imagini statice: apăsați pe butonul [Esc].
- În timpul proiecției de fișiere video: apăsați pe butonul [Esc]. Pe ecranul afișat, selectați **Ieșire**, apoi apăsați pe butonul [Enter].




- În timpul proiectiei fișierelor imagine, imaginile pot fi rotite.  p.9
- Pe durata redării fișierelor film puteți efectua următoarele operațiuni cu ajutorul telecomenzii.
Derulare înainte: apăsați pe butonul [◀] în direcția [▶].
Derulare înapoi: apăsați pe butonul [▶] în direcția [◀].
Înghețare (pauză): apăsați pe butonul [⏸] în direcția [▶].
Există trei viteze de derulare înainte/înapoi care se modifică la fiecare apăsare de buton.
Pentru a reveni la redarea normală, apăsați butonul [Enter].
Conținutul audio nu este redat pe durata derulării înainte/înapoi sau pauzei.

Proiecția succesivă a fișierelor imagine dintr-un director (Rulare diap.)

Puteți proiecta pe rând, în ordine, fișierele de imagini și film dintr-un director. Această funcție se numește Rulare diap.. Executați funcția Rulare diap. după următoarea procedură.



Puteți seta condițiile de afișare, precum proiecția repetată și adăugarea efectelor de afișare în timpul comutării fișierelor. Pentru schimbarea automată a fișierelor video și imagine la executarea funcției Rulare diap., setați parametrul **Timp modificare ecran** din meniul PC Free Opțiune la orice altă valoare decât **Nu**. Setarea implicită este **Nu**  "Setarea de operare pentru expunerea de diapozitive" p.14

Procedură

1

Porniți aplicația PC Free.  p.7

Este afișat ecranul cu lista de fișiere.


2


Apăsați pe butonul [◀] de pe telecomandă sau pe [◀/▶], [▶/▶], [◀/▶] și pe butoanele [◀/▶] de pe panoul de control, pentru a poziționa cursorul pe folderul pentru Rulare diap., apoi apăsați pe butonul [Enter].

3

Selectați Rulare diap. din ecranul cu lista de fișiere, apoi apăsați pe butonul [Enter].

Astfel Rulare diap. începe și fișierele imagine și film din directorul respectiv sunt proiectate automat în ordine, câte unul.

La proiecția ultimului fișier, ecranul cu lista de fișiere este afișat din nou, în mod automat. Dacă ați setat **Redare continuă** la **Pornit** în meniul Opțiune, după ce se ajunge la sfârșitul proiectiei, aceasta va fi reluată de la început.  "Setarea de operare pentru expunerea de diapozitive" p.14

Ca în cazul unui scenariu, puteți trece la ecranul următor, puteți reveni la ecranul precedent sau puteți opri redarea în timpul proiectiei unui Rulare diap..  "Operațiile din timpul redării scenariilor" p.11



- Dacă setarea **Timp modificare ecran** din meniul Opțiune este **Nu**, fișierele nu se schimbă automat la începerea unei expuneri de diapozitive. Apăsați pe butonul [Enter] sau pe butonul [Page] (⏏) de pe telecomandă, pentru a trece la fișierul următor.
- Pentru a finaliza redarea unei expuneri de diapozitive, apăsați pe butonul [Esc]. În fereastra mesaj care este afișată, selectați **Ieșire**, apoi apăsați pe butonul [Enter].

Setarea de operare pentru expunerea de diapozitive

Puteți seta ordinea de afișare a fișierelor și operarea expunerii de diapozitive în meniul Opțiune.

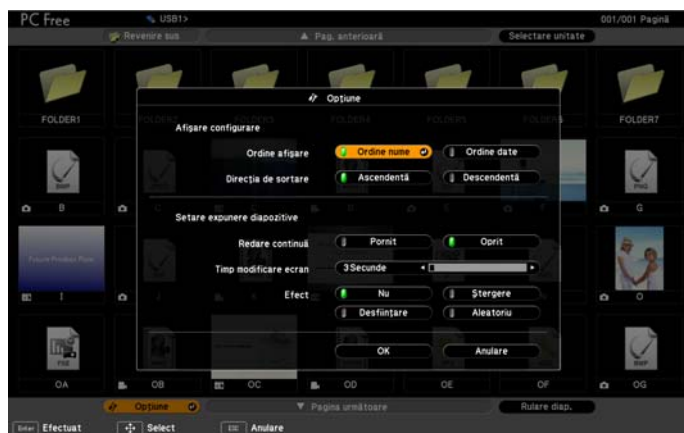
Procedură

1 Pozitionați cursorul pe "Opțiune" în partea de jos a ecranului cu lista de fișiere, după care apăsați butonul [Enter].

2 Când meniul Opțiune este afișat, setați fiecare element.

Activați setările poziționând cursorul pe elementul țintă și apăsând pe butonul [Enter].

Detaliile elementelor sunt indicate mai jos.



Ordine afișare	Puteți seta ordinea fișierelor care vor fi afișate. Puteți selecta sortarea fișierelor în ordinea Ordine nume sau Ordine date .
Redare continuă	Puteți determina dacă Rulare diap. se repetă sau nu.


Timp modificare ecran	Puteți seta afișarea timpului pentru un singur fișier în Rulare diap.. Puteți seta un interval de timp între Nu (0) și 60 de secunde. Atunci când se setează Nu , este dezactivată funcția de redare automată.
Efect	Puteți seta efectele pentru ecran la schimbarea diapozitivelor.

3 Apăsați pe butonul [OK] de pe telecomandă sau pe [↖/▲], [↗/▼], [↙/◀] și butoanele [↘/▶] de pe panoul de control, pentru a poziționa cursorul pe "OK", apoi apăsați pe butonul [Enter]. Setările sunt aplicate.


Dacă nu doriți să aplicați setările, poziționați cursorul pe **Anulare** și apăsați pe butonul [Enter].





Anexă

Consultați următorul ghid dacă aveți probleme în timpul redării unui scenariu.  [Ghid de utilizare a EasyMP Slide Converter](#)



Nu se pot reda sau afișa fișierele în PC Free

Verificare	Rezolvare
Încercați să redați un fișier într-un format care nu este acceptat de PC Free?	Pentru informații despre fișierele care pot fi redade în PC Free  "Specificații pentru fișiere care pot fi proiectate utilizând aplicația PC Free" p.5
Utilizați un dispozitiv de stocare USB care are încorporate funcții de securitate?	Dispozitivele de stocare USB care încorporează elemente de securitate și alte câteva dispozitive de stocare USB nu pot fi, uneori, utilizate cu acest proiector. Încercați să salvați fișierul pe un alt dispozitiv de stocare USB.
Utilizați un hard-disk USB sau un cititor de cartele USB?	Unele hard-disk-uri USB sau cititoare de cartele USB disponibile pe piață nu sunt compatibile cu proiectorul.

Slide-ul nu poate fi schimbat.

Verificare	Rezolvare
Setarea de operare pentru Expunere diapozitive este corectă? Numai la executarea funcției Expunere diapozitive	Dacă setarea Timp modificare ecran din meniul Opțiune este stabilită la Nu , slide-urile trebuie înlocuite manual, unul după altul. Dacă doriți să schimbați slide-urile automat, modificați setarea la altă valoare decât Nu .  p.14
Fișierul este setat să schimbe automat slide-urile în PowerPoint? Numai la proiecția scenariilor	Pentru schimbarea automată a slide-urilor, setați fișierul PowerPoint să schimbe automat slide-urile înainte de conversia fișierului într-un scenariu.  Ghid de utilizare a EasyMP Slide Converter

Ascunderea meniurilor din partea de sus, respectiv din partea de jos a ecranului

Verificare	Rezolvare
Afișați un fișier imagine sau un fișier video individual?	Meniurile nu vor fi afișate dacă se execută funcția Rulare diap..  p.13 Dacă nu doriți ca slide-urile să se schimbe automat, stabiliți setarea Timp modificare ecran din meniul Opțiune la Nu .  p.14

Editarea de bază a scenariilor (fișiere SIT)

Pentru fișiere SIT convertite cu **Efectuează conversia simplificată** în aplicația EasyMP Slide Converter, este posibilă schimbarea ordinii în care sunt proiectate imaginile și setarea opțiunii de afișare a imaginilor individuale.

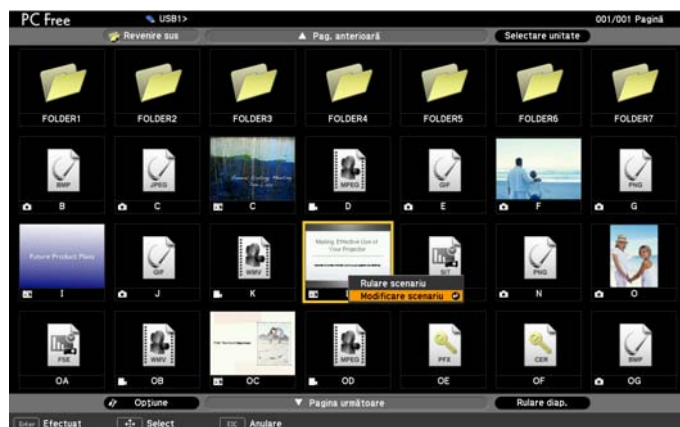


Editarea simplă nu se poate efectua în cazul fișierelor FSE.

Procedură

1 Apăsați pe butonul [◊] de pe telecomandă sau pe [▽/▲], [▽/▼], [◀/▶] și pe butoanele [◀/▶] de pe panoul de control, pentru a poziționa cursorul pe fișierul SIT pe care doriți să-l editați, apoi apăsați pe butonul [Esc].

2 Selectați "Modificare scenariu" din meniul afișat, apoi apăsați pe butonul [Enter].



3

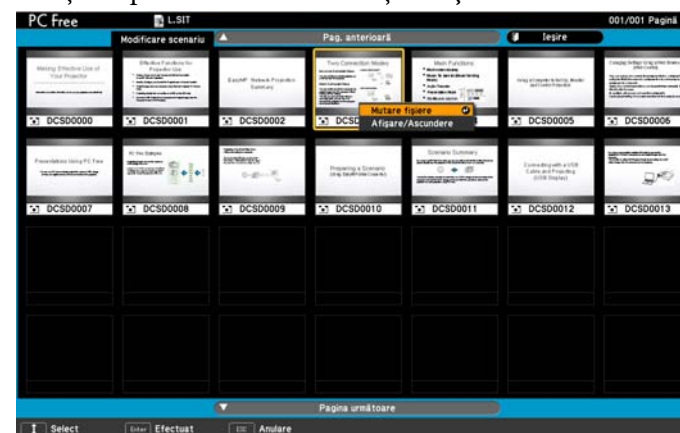
Poziționați cursorul pe slide-ul dorit și apăsați pe butonul [Esc].

Se afișează un submeniu.

Selectați **Mutare fișiere** pentru a schimba ordinea slide-urilor și **Afișare/Ascundere** pentru a afișa sau pentru a ascunde fișierele, apoi apăsați pe butonul [Enter].

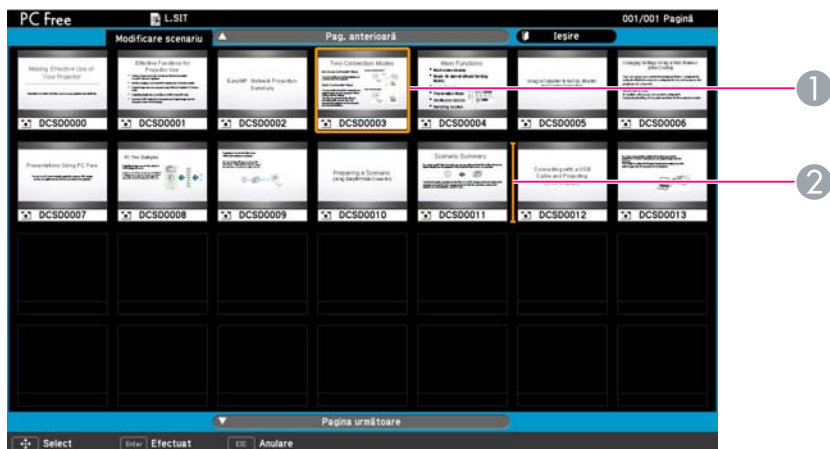
Treceți la pasul 4 când selectați **Mutare fișiere**.

Treceți la pasul 5 când selectați **Afișare/Ascundere**.



4

Mutați cursorul în poziția dorită și apăsați butonul [Enter].



- ① Slide-ul de mutat
- ② Cursorul la destinația țintă

5

Odată editarea finalizată, poziționați cursorul pe "leșire" din partea de sus a ecranului, apoi apăsați pe butonul [Enter].

Conținutul editat poate fi accesat numai dacă la proiector este conectat un dispozitiv de stocare USB.

Înregistrarea unui certificat digital pentru proiector

Dacă opțiunea Securitate este setată pe EAP-TLS în meniul Rețea al proiectorului, trebuie să înregistrați pentru proiector un certificat de client și un certificat CA necesare la autentificare.

Această secțiune descrie metoda de utilizare a aplicației PC Free pentru a înregistra la proiector un certificat digital care a fost salvat într-un dispozitiv de stocare USB.

Certificate digitale care pot fi înregistrate

În proiector se pot înregistra doar un singur set de certificat de client și un certificat CA. Dacă s-a înregistrat un alt certificat digital, noul certificat se va suprascrie peste acesta.

Tip	Extensie	Note
Certificat client	.pfx	CertIFICATELE FĂRĂ PAROLE (NULL) NU POT FI UTILIZATE.
Certificat CA	.cer	CertIFICATELE CODIFICATE ÎN FORMAT BINAR (DER). CertIFICATELE CODIFICATE CA BASE64 NU POT FI UTILIZATE.

Înregistrarea unui certificat de client

Procedură

1

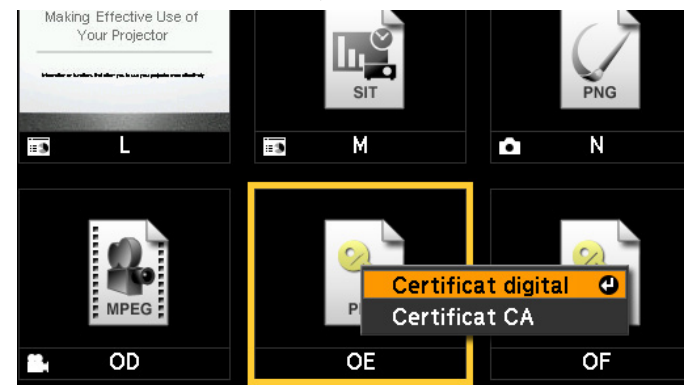
Conectați dispozitivul de stocare USB pe care este stocat certificatul digital la proiector și porniți aplicația PC Free.

p.7

Este afișat ecranul cu lista de fișiere.

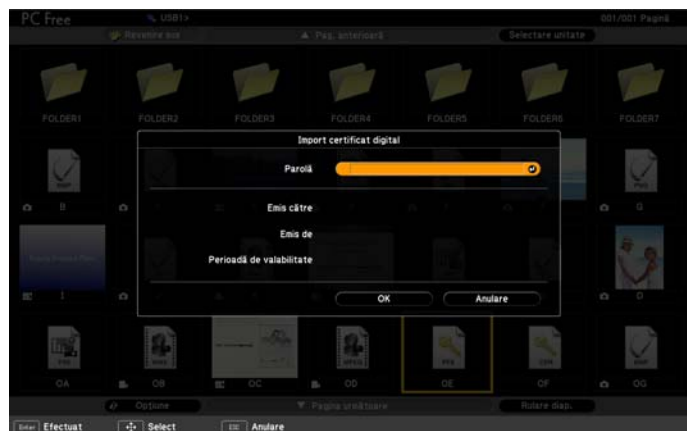
2

Apăsați pe butonul [◂] de pe telecomandă sau pe [◂/▲], [◂/▼], [◂/◀] și pe butoanele [◂/▶] de pe panoul de control, pentru a poziționa cursorul pe pictograma certificatului client (fișier PFX), apoi apăsați pe butonul [Esc].



3

Selectați "Certificat digital" din meniul afișat și apoi apăsați pe butonul [Enter]. Va fi afișat următorul ecran.



- 4 Introduceți parola cu ajutorul tastaturii maleabile. (puteți introduce maximum 32 de caractere alfanumerice de un octet)
🖱️ Ghidul utilizatorului "Operații cu tastatura virtuală"

- 5 După ce s-a afișat informația de pe certificat, verificați conținutul corect al acestuia, apoi puneți cursorul pe "OK" și apăsați butonul [Enter].

La afișarea mesajului "Certificatul digital a fost importat.", înregistrarea s-a încheiat.

Înregistrarea unui certificat CA

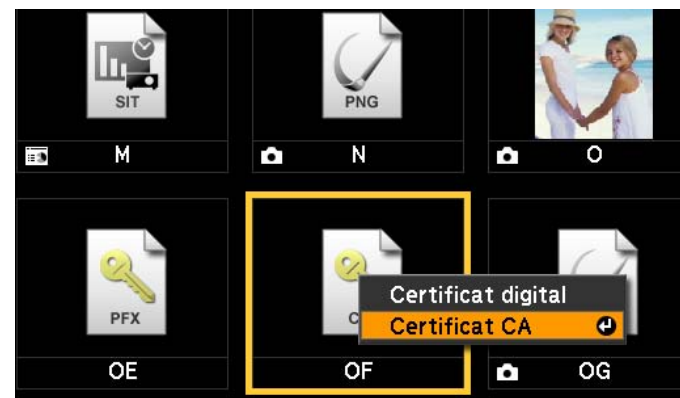
Procedură

- 1 Conectați dispozitivul de stocare USB pe care este stocat certificatul digital la proiector și porniți aplicația PC Free.

🖱️ p.7

Este afișat ecranul cu lista de fișiere.

- 2 Apăsați pe butonul [⊙] de pe telecomandă sau pe [△/▲], [▽/▼], [◀/◀] și butoanele [▶/▶] de pe panoul de control, pentru a poziționa cursorul pe pictograma certificatului CA (fișier CER), apoi apăsați pe butonul [Esc].



- 3 Selectați "Certificat CA" din meniul afișat și apoi apăsați pe butonul [Enter].

- 4 După ce s-a afișat informația de pe certificat, verificați conținutul corect al acestuia, apoi puneți cursorul pe "OK" și apăsați butonul [Enter].

"Certificatul CA a fost obținut. Se afișează "Repornire.", înregistrarea s-a încheiat. După ce apăsați pe butonul [Enter] pentru a reporni

proiectorul, certificatul este autentificat. Dacă autentificarea a reușit, adresa IP va fi afișată pe ecranul de veghe LAN în timp ce sursa de intrare este comutată la **LAN**.

Toate drepturile rezervate. Nicio parte a acestei publicații nu poate fi reprodusă, salvată într-un sistem de stocare sau transmisă sub nicio formă și prin niciun mijloc, electronic, mecanic, prin fotocopiere, înregistrare sau în alt mod, fără acordul scris prealabil al Seiko Epson Corporation. Nu ne asumăm nicio răspundere pentru drepturile de autor care provin din utilizarea informațiilor din acest document. De asemenea, nu ne asumăm răspunderea pentru daunele rezultate din utilizarea informațiilor din acest document.

Nici Seiko Epson Corporation, nici filialele acesteia nu sunt responsabile față de cumpărătorul acestui produs sau față de terți pentru daunele, pierderile, costurile sau cheltuielile suportate de cumpărător sau de terți în cazul unui accident, a folosirii necorespunzătoare sau abuzive a acestui produs sau în cazul unor modificări, reparații sau schimbări neautorizate aduse produsului sau (cu excepția SUA) în cazul nerespectării cu strictețe a instrucțiunilor de funcționare și întreținere oferite de Seiko Epson Corporation.

Seiko Epson Corporation nu este responsabilă pentru daunele sau problemele produse datorită folosirii altor componente opționale sau a altor consumabile decât cele indicate de Seiko Epson Corporation ca fiind produse originale Epson sau produse aprobate de Epson.

Conținutul acestui ghid poate fi modificat sau actualizat fără notificare prealabilă.

Ilustrațiile din acest ghid pot diferi față de proiector.

Notificare generală:

Microsoft, Windows, Windows NT, Windows Vista, Windows 7, PowerPoint și sigla Windows sunt mărci comerciale sau mărci comerciale înregistrate ale Microsoft Corporation în Statele Unite ale Americii și/sau în alte țări.

De asemenea, alte nume de produse utilizate în acest document sunt folosite numai pentru exemplificare și pot fi mărci comerciale ale proprietarilor lor. Epson nu revendică niciun drept asupra acestor mărci.

Drept de autor software:

Acest produs utilizează programe gratuite, precum și programe ale căror drepturi sunt deținute de această companie.

©SEIKO EPSON CORPORATION 2010. All rights reserved.

A		
asf	5	
B		
bmp	5	
C		
Certificat CA	20	
Certificat client	19	
Certificat digital	19	
E		
Ecran listă de fișiere	7	
Editare finalizată	18	
Efect	14	
Expunere diapozitive	13	
F		
fse	5	
G		
gif	5	
J		
jpg	5	
M		
Modificare scenariu	17	
mp4	5	
mpg	5	
		Mutare fișiere
		17
O		
Opțiune	14	
Ordine de afișare	14	
P		
png	5	
R		
Redare continuă	14	
Revenire sus	9	
S		
Selectare unitate	8	
sit	5	
T		
Timp modificare ecran	14	
W		
wmv	5	