

## Multimedia Projector

# EasyMP Multi PC Projection-bruksanvisning



## Om EasyMP Multi PC Projection

<b>Olika typer av möten med EasyMP Multi PC Projection</b> .....	<b>5</b>
Håll möten och använd flera bilder .....	5
Håll fjärrmöten över ett nätverk .....	5
<b>Installera programvaran</b> .....	<b>6</b>
Programvarukrav .....	6
Installation .....	6

## Sammanfattning av användningen

<b>Användningsprocedurer</b> .....	<b>9</b>
------------------------------------	----------

## Förberedelser innan ett möte startar

<b>Förbereda anslutning</b> .....	<b>14</b>
Förbereda projektorn .....	14
Förbereda datorn .....	14
<b>Ansluta till projektorerna</b> .....	<b>15</b>
Starta EasyMP Multi PC Projection .....	15
Använda sökskärmen .....	16
Söka efter och ansluta till projektorerna .....	17
Automatisk sökning .....	17
Manuell sökning .....	18
Profilsökning .....	18
Ansluta till flera projektorer (Spegling) .....	19
Ansluta till projektorer i ett annat nätverk .....	20

## Funktioner under ett möte

<b>Projicera skärmar</b> .....	<b>22</b>
Använda projektionskontrollskärmen .....	22

Ändra antalet projicerade skärmar .....	23
Ändra presentatör .....	23
Mata ljud från projektorn .....	24

<b>Avsluta mötet</b> .....	<b>25</b>
----------------------------	-----------

## På ett enkelt sätt kunna hålla möten ofta

<b>Spara projektorinformation</b> .....	<b>27</b>
Skapa en genväg .....	27
Registrera en profil .....	27
Dela en profil .....	28
Exportera en profil du vill dela .....	28
Importera en delad profil .....	28

## Felsökning

<b>Begränsningar</b> .....	<b>30</b>
Upplösningar som stöds .....	30
Färger på bildskärmen .....	30
Antal anslutningar .....	30
Andra begränsningar .....	30
När du använder Windows Vista/Windows 7 .....	30
Begränsningar vid projicering från Windows Fotogalleri eller Windows Live Photo Gallery .....	30
Begränsningar i Windows Aero .....	31
Andra begränsningar .....	31
<b>Problemlösning</b> .....	<b>32</b>
Det går inte att ansluta till projektorn som du vill använda .....	32
Det går inte att ansluta projektorn och datorn via trådlöst LAN .....	32
Det går inte att ansluta projektorn och datorn via kabelanslutet LAN .....	32
Det går inte att ansluta projektorn och datorn via nätverket .....	33
Det går inte att välja projektorn .....	33
Skärmen projiceras inte .....	34

Filmens bild och ljud visas inte, bilden visas långsamt, eller antingen bilden eller ljudet stoppar vid projektion med EasyMP Multi PC Projection . . . . .	34
Inget ljud från projektorn vid anslutning med EasyMP Multi PC Projection . . . . .	34
När en anslutning görs med EasyMP Multi PC Projection, kan ett PowerPoint-bildspel inte startas. . . . .	35
När du ansluter med EasyMP Multi PC Projection uppdateras inte skärmen när du använder ett Office-program. . . . .	35

## **Felmeddelandelista . . . . . 36**

Felmeddelanden när du startar EasyMP Multi PC Projection . . . . .	36
Felmeddelanden vid sökning efter och val av projektorer . . . . .	37
Felmeddelanden vid projicering . . . . .	37
Felmeddelande vid användning av en profil . . . . .	38

## **Bilaga**

---

### **Ställ in alternativ . . . . . 40**

Fliken Användarinställningar . . . . .	40
Fliken Allmänna inställningar . . . . .	41
Fliken Justera prestanda . . . . .	41
Fliken Ljudet . . . . .	42

### **Avinstallera programvaran . . . . . 43**

Avinstallera . . . . .	43
------------------------	----

### **Allmänt . . . . . 44**

Om användandet av namn . . . . .	44
Om skärmdumpar . . . . .	44
Allmänt . . . . .	44

### **Index . . . . . 45**



## Om EasyMP Multi PC Projection

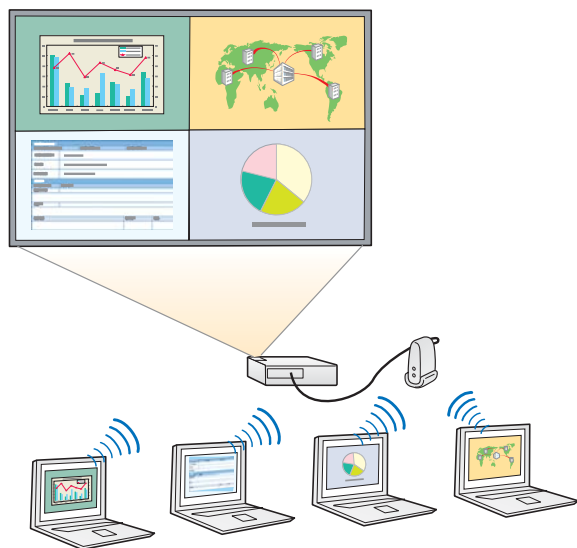
I det här kapitlet presenteras de olika typer av möten som går att använda med EasyMP Multi PC Projection och förklaras hur man installerar programvaran.

Med hjälp av EasyMP Multi PC Projection kan du använda projektorerna för att hålla interaktiva möten.

Du kan ansluta upp till 16 datorer till en projektor via ett nätverk. Du kan sedan välja upp till fyra av dessa anslutna datorer och projicera deras skärmar.

## Håll möten och använd flera bilder

☛ "Projicera skärmar" [sid.22](#)



### Jämför data på upp till fyra skärmar

Du kan jämföra och analysera data genom att samtidigt projicera skärmar från flera datorer som är anslutna till nätverket.

### Byt enkelt presentatör med dra-och-släpp-metoden

Alla som är anslutna till samma projektor kan enkelt ändra vilken skärm som ska projiceras genom att dra-och-släppa en av de anslutna

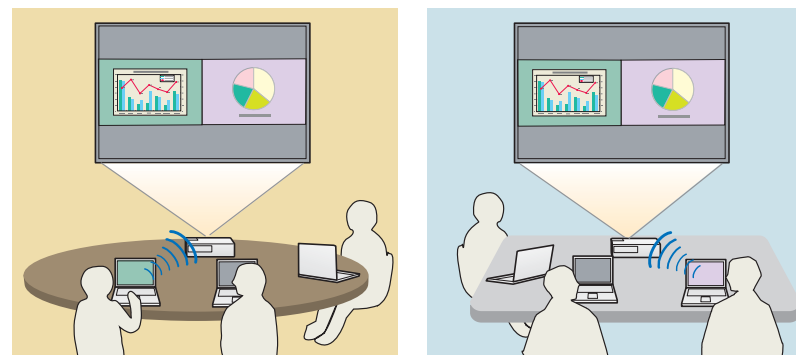
användarikonerna till projiceringsområdet. Genom att göra dessa ändringar kan presentatörerna tydligt uttrycka sin åsikt med hjälp av bilderna.

### Visa anteckningar i en presentation

Du kan projicera presentationen på en del av skärmen och dina anteckningar på en annan del av skärmen, och på så sätt låta mötesdeltagarna förstå innehållet tydligare.

## Håll fjärrmöten över ett nätverk

☛ "Ansluta till projektorer i ett annat nätverk" [sid.20](#)



### Projicera samma skärm på olika ställen

Projektorer i nätverket på andra platser kan projicera samma bild. Maximalt fyra projektorer kan projicera samma skärm.

EasyMP Multi PC Projection finns på CD-ROM-skivan EPSON Projector Software. Installera programvaran på den dator som ska användas.

## Programvarukrav

EasyMP Multi PC Projection kan köras på datorer som uppfyller följande krav.

### För Windows

Operativsystem	Följande 32-bitars operativsystemversioner: Windows XP Service Pack 2 eller senare Windows Vista Windows Vista Service Pack 1 eller senare Windows 7
CPU	Mobile Pentium III 1,2 GHz eller snabbare Rekommenderas: Pentium M 1,6 GHz eller snabbare
Minne	256 MB eller mer Rekommenderas: 512 MB eller mer
Hårddiskutrymme	20 MB eller mer
Skärm	XGA-upplösning (1024x768) eller högre, eller UXGA-upplösning (1600x1200) eller lägre Färgskärm: 16-bitars färg (färgskärm med ca. 32 000 färger)

### För Mac OS

Operativsystem	Mac OS X 10.4.x Mac OS X 10.5.1 eller senare* Mac OS X 10.6.x
CPU	Power PC G3 900 MHz eller snabbare Rekommenderas: Core Duo 1,5 GHz eller snabbare

Minne	256 MB eller mer Rekommenderas: 512 MB eller mer
Hårddiskutrymme	20 MB eller mer
Bildskärm	XGA-upplösning (1024x768) eller högre, eller UXGA-upplösning (1600x1200) eller lägre Färgskärm: 16-bitars färg (färgskärm med ca. 32 000 färger)

\* Vi kan inte garantera att programvaran fungerar i Mac OS X 10.5.0 eftersom inställningarna för brandväggen inte ställs in på rätt sätt när versionen uppdateras.

## Installation

Kontrollera följande innan du startar installationen.

- Stäng alla öppna program innan installationen påbörjas.
- Om du väljer ett annat språk för installationen än det som används av operativsystemet så kanske inte alla skärmbilder visas på det valda språket.

### För Windows



Du måste ha administratörsrättigheter för att installera EasyMP Multi PC Projection.

- 1** Starta datorn.
- 2** Sätt i CD-ROM-skivan EPSON Projector Software i datorn.
- 3** Installationsprogrammet startar automatiskt.



Om installationsprogrammet inte startar automatiskt, öppnar du CD-ROM-enheten från **Den här datorn** (eller **Datorn**), och dubbelklickar sedan på **InstallNavi**.

- 4** Följ installationsanvisningarna på skärmen.

## För Mac OS

- 1** Starta datorn.
- 2** Sätt i CD-ROM-skivan EPSON Projector Software i datorn.
- 3** Dubbelklicka på ikonen **Install Navi** i EPSON-fönstret.
- 4** Följ installationsanvisningarna på skärmen.



Du kan ladda ned den senaste versionen av EasyMP Multi PC Projection från följande webbplats.

<http://www.epson.com/>




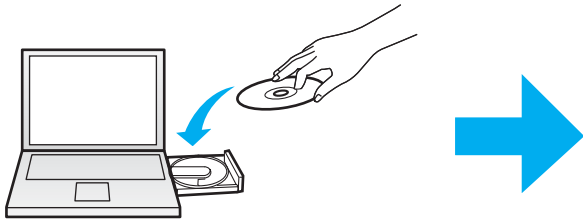
## **Sammanfattning av användningen**

I det här kapitlet förklaras de grundläggande procedurerna för användning av EasyMP Multi PC Projection i ett möte.



## 1 Installera EasyMP Multi PC Projection.

 [sid.6](#)



Följ installationsanvisningarna på skärmen.

## 2 Starta EasyMP Multi PC Projection.

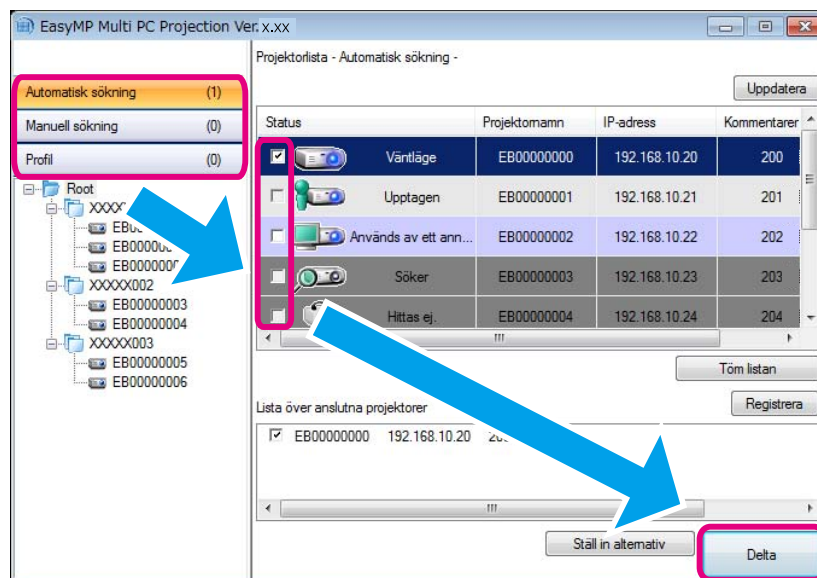
 [sid.15](#)

**För Windows**

**Start - Alla program - EPSON Projector - EasyMP Multi PC Projection  
- EasyMP Multi PC Projection Ver. x.xx**

**För Mac OS**

**Program - EasyMP Multi PC Projection - EasyMP Multi PC Projection**

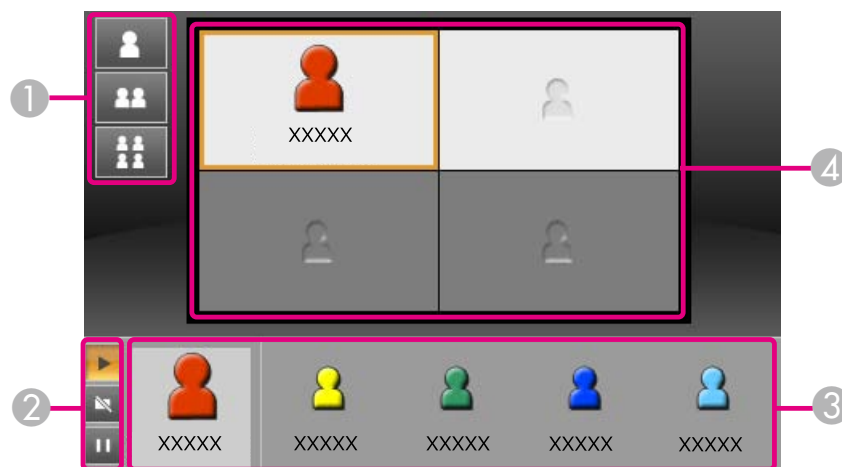
**3** Anslut till projektorerna. [sid.17](#)Välj **Automatisk sökning** för att söka efter projektorerna.Markera de projektorer du vill ansluta till och klicka sedan på **Delta**.

- Du kan söka efter projektorer på tre olika sätt: **Automatisk sökning**, **Manuell sökning** och **Profil**. Se följande avsnitt för detaljer för respektive sökmetod.
  - "Använda sökskärmen" [sid.16](#)
- När du har skapat en genväg för projektorerna du sökte efter, kan du starta EasyMP Multi PC Projection genom att klicka på genvägen. Projektorerna som sparats i genvägsfilen söks efter automatiskt när du startar från genvägen.
  - "Skapa en genväg" [sid.27](#)




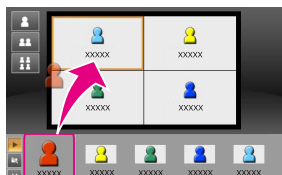




## 4 Projicera skärmar.

 [sid.22](#)

På projektkontrollskärmen är projiceringsområdet indelat i fyra rutor. Du kan ändra antalet tillgängliga rutor och ändra vilka datorskärmar som ska projiceras.



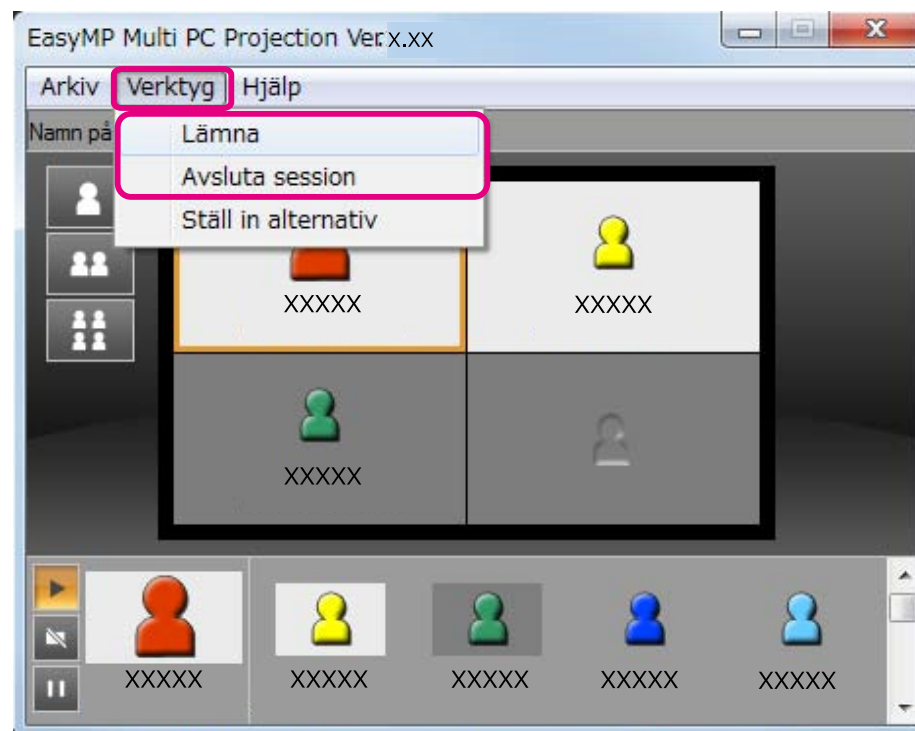
Den först anslutne användarens skärm visas i den övre vänstra rutan. Användare som ansluter senare kan projicera genom att dra-och-släppa sin användarikon in i en tillgänglig (vit) ruta.

<p>① <b>Ändra antalet projicerade skärmar</b></p> <ul style="list-style-type: none"> <li> : Projicera en skärm på hela skärmen.</li> <li> : Dela den projicerade skärmen i två delar.</li> <li> : Dela den projicerade skärmen i fyra delar.</li> </ul>	<p>③ <b>Projicera datorskärmen</b></p>  <p>Dra-och-släpp användarikonerna in i en vit ruta. Din ikon visas alltid till vänster. Du kan projicera såväl din egen skärm som de andra deltagarnas skärmar.</p>
<p>② <b>Hantera din skärmstatus</b></p> <ul style="list-style-type: none"> <li> : Projicera datorskärmen som den är.</li> <li> : Stoppa projiceringen.</li> <li> : Pausa den datorskärm som visas för tillfället. Den projicerade skärmen ändras inte, även om du gör ändringar på datorskärmen.</li> </ul>	<p>④ <b>Ändra projiceringsposition</b></p>  <p>Dra-och-släpp användarikonerna för att ändra projiceringspositionen.</p>

**5** Avsluta mötet. [sid.25](#)

Välj **Lämna** eller **Avsluta session** från menyn **Verktyg** för att stoppa projiceringen.

När du väljer **Lämna** eller **Avsluta session** återgår du till sökskärmen.

**Lämna**

Anslutningen mellan din dator och projektorerna bryts.

**Avsluta session**

Anslutningen mellan alla datorer och projektorer som deltar i sessionen bryts.



## Förberedelser innan ett möte startar

I det här kapitlet förklaras vilka inställningar du måste göra innan du startar ett möte.

## Förbereda projektorn

Följ stegen nedan för att ställa in projektorn på vänteläge inför anslutning. Kontrollera vid anslutning via kabelanslutet LAN att projektorn ansluts till nätverket med en i handeln förekommande nätverkskabel. Vid anslutning via trådlöst LAN installerar du den trådlösa LAN-enheten i projektorn.

**1** Starta projektorn.

**2** Utför projektorns nätverksinställningar.

När du ansluter datorn till projektorn via trådlöst LAN gör du anslutningen i anslutningsläget Avancerat. Du kan inte ansluta i anslutningsläget Snabbt.

Se följande handbok för ytterligare detaljer om nätverksinställningar.

☛ [Bruksanvisning](#)

**3** Ändra projektorns ingångskälla till **LAN**.

Väntelägesskärbilden för LAN visas.



## Förbereda datorn

Följ anvisningarna nedan för att ansluta datorn till projektorerna och börja projicera.

**1** Installera EasyMP Multi PC Projection på datorn.

☛ "Installera programvaran" [sid.6](#)

**2** Utför datorns nätverksinställningar och anslut datorn till nätverket.

☛ Datorns dokumentation



Om den dator du använder redan är ansluten till nätverket behöver du i regel inte göra några nätverksinställningar på datorn.

**3** Starta EasyMP Multi PC Projection.

☛ "Starta EasyMP Multi PC Projection" [sid.15](#)

Detta avsnitt förklarar hur man söker efter och ansluter till projektorerna på nätverket.

---

## Starta EasyMP Multi PC Projection

Starta EasyMP Multi PC Projection på ett av följande sätt.

### För Windows

- 1 Klicka på **Start** och välj sedan **Alla program**.
- 2 Välj **EPSON Projector** och sedan **EasyMP Multi PC Projection**.
- 3 Klicka på **EasyMP Multi PC Projection Ver. x.xx**.  
EasyMP Multi PC Projection startar och söskärmen visas.

### För Mac OS

- 1 Öppna mappen **Program** och dubbelklicka sedan på mappen **EasyMP Multi PC Projection**.
- 2 Dubbelklicka på **EasyMP Multi PC Projection**.  
EasyMP Multi PC Projection startar och söskärmen visas.

### Starta från en genväg

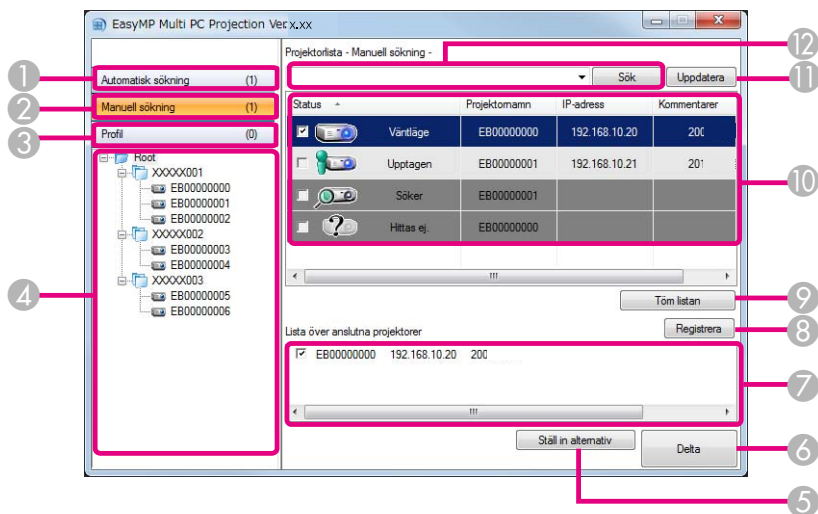
Om du har skapat en genväg dubbelklickar du på genvägsfilen (.pme) för att starta EasyMP Multi PC Projection.

Se följande avsnitt för detaljer om hur man skapar en genväg.

☛ "Skapa en genväg" [sid.27](#)

## Använda sökskärmen






När du startar EasyMP Multi PC Projection visas följande sökskärm.



1	<b>Automatisk sökning</b> Söker efter projektorer på det nätverk som datorn är ansluten till. ☛ "Automatisk sökning" <a href="#">sid.17</a>
2	<b>Manuell sökning</b> Söker efter projektorer på nätverket genom att specificera projektorns IP-adress eller projektornamnet. ☛ "Manuell sökning" <a href="#">sid.18</a>
3	<b>Profil</b> Söker efter projektorer på nätverket genom att använda tidigare sparad projektorinformation. ☛ "Profilsökning" <a href="#">sid.18</a>

4	<b>Profil-lista</b> Visar de registrerade profilerna (projektorinformation). När du dubbelklickar på profilerna söks de projektorer som är registrerade i profilen upp på nätverket. ☛ "Profilsökning" <a href="#">sid.18</a>						
5	<b>Ställ in alternativ</b> Visar skärmen Ställ in alternativ. ☛ "Ställ in alternativ" <a href="#">sid.40</a>						
6	<b>Delta</b> Ansluter till de valda projektorerna.						
7	<b>Lista över anslutna projektorer</b> Visar information om de projektorer som valts från listan Projektorlista. Även om sökläget ändras kommer innehållet i Lista med anslutna projektorer att förbli detsamma.						
8	<b>Registrera</b> Registrerar projektorerna från Lista med anslutna projektorer till en profil. ☛ "Registrera en profil" <a href="#">sid.27</a>						
9	<b>Töm lista</b> Rensar information som visas i Projektorlista och Lista med anslutna projektorer.						
10	<b>Projektorlista</b> Visar en lista med de projektorer som hittats på nätverket. Du kan sedan välja vilka projektorer som ska anslutas. Sökresultaten för respektive sökläge ( <b>Automatisk sökning</b> , <b>Manuell sökning</b> och <b>Profil</b> ) visas i separata listor. Statusen för respektive projektor visas med en ikon.						
	<table border="1"> <tr> <td></td> <td>Väntläge</td> <td>Tillgänglig. Du kan ansluta till projektorn.</td> </tr> <tr> <td></td> <td>Upptagen</td> <td>Tillgänglig. Även om andra datorer är anslutna till projektorn kan du också ansluta samtidigt.</td> </tr> </table>		Väntläge	Tillgänglig. Du kan ansluta till projektorn.		Upptagen	Tillgänglig. Även om andra datorer är anslutna till projektorn kan du också ansluta samtidigt.
	Väntläge	Tillgänglig. Du kan ansluta till projektorn.					
	Upptagen	Tillgänglig. Även om andra datorer är anslutna till projektorn kan du också ansluta samtidigt.					



	Spegling...	Tillgänglig. Du kan ansluta till en grupp av flera projektorer som projicerar samma bild (speglning). ☛ "Ansluta till flera projektorer (Spegling)" <a href="#">sid.19</a>
	Används av ett annat program	Ej tillgänglig. Projektorn visar skärmbilden för nätverkskonfiguration, eller projektorn används av annan programvara för projektorn.
	Söker	Ej tillgänglig. En Manuell sökning eller Profil-sökning används redan för att söka efter projektorn.
	Hittas ej.	Ej tillgänglig. Den specificerade projektorn kunde inte hittas med Manuell sökning eller Profil-sökning.
	Projektorer som saknar stöd	Ej tillgänglig. Projektorn är inte kompatibel med EasyMP Multi PC Projection.
11	<b>Uppdatera</b> Uppdaterar information i Projektorlistan.	
12	<b>Manuell sökningsruta</b> Vid användning av Manuell sökning anger du projektorns IP-adress eller projektornamnet. Klicka på knappen <b>Sök</b> för att söka efter den specificerade projektorn.	

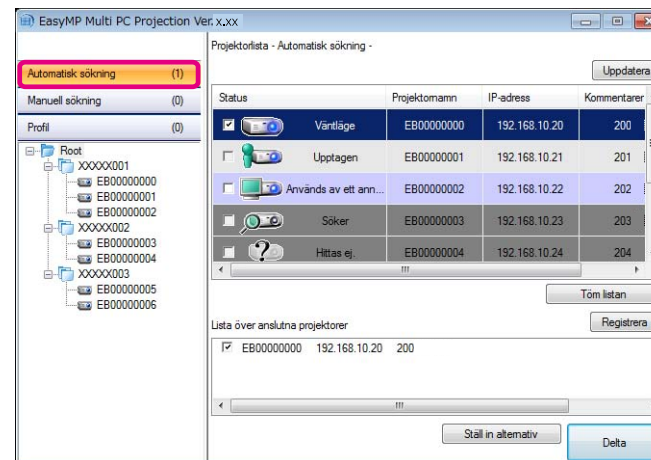
## Söka efter och ansluta till projektorerna

Du kan söka efter projektorer på nätverket på ett av följande sätt.

### Automatisk sökning

- 1 Starta EasyMP Multi PC Projection.  
☛ "Starta EasyMP Multi PC Projection" [sid.15](#)

### 2 Klicka på **Automatisk sökning**.



EasyMP Multi PC Projection söker efter projektorer på nätverket. När du klickar på **Uppdatera** visas den senaste informationen.

### 3 Markera de projektorer du vill ansluta till på den visade listan och klicka sedan på **Delta**.

Projektionskontrollskärmen visas.

☛ "Använda projektionskontrollskärmen" [sid.22](#)

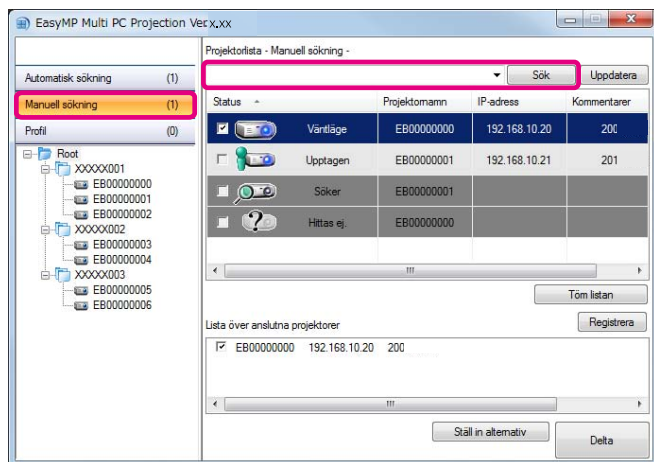


Om ett projektornyckelord har ställts in, visas inmatningsskärmen när du ansluter till projektorn. Ange nyckelordet och klicka sedan på **OK**.

Projektornyckelordet visas på väntelägesskärmbilden för LAN. Om en användare redan är ansluten kontrollerar du nyckelordet med den anslutne användaren.

## Manuell sökning

- 1 Starta EasyMP Multi PC Projection.  
☛ "Starta EasyMP Multi PC Projection" [sid.15](#)
- 2 Klicka på **Manuell sökning**.
- 3 Ange IP-adressen eller projektornamnet för den projektor du vill ansluta till och klicka sedan på **Sök**.



EasyMP Multi PC Projection söker efter den specificerade projektor på nätverket.

- 4 Markera de projektorer du vill ansluta till på den visade listan och klicka sedan på **Delta**.  
Projektionskontrollskärmen visas.  
☛ "Använda projektkontrollskärmen" [sid.22](#)

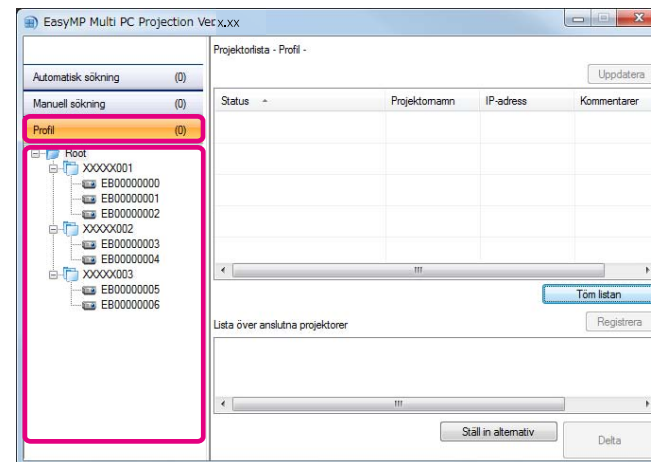


Om ett projektornyckelord har ställts in, visas inmatningsskärmen när du ansluter till projektorn. Ange nyckelordet och klicka sedan på **OK**.

Projektornyckelordet visas på väntelagesskärmbilden för LAN. Om en användare redan är ansluten kontrollerar du nyckelordet med den anslutne användaren.

## Profilsökning

- 1 Starta EasyMP Multi PC Projection.  
☛ "Starta EasyMP Multi PC Projection" [sid.15](#)
- 2 Klicka på **Profil**.
- 3 I **Profil**-listan dubbelklickar du på mappen eller projektorikonen för den profil du vill använda.



EasyMP Multi PC Projection söker efter den specificerade projektor på nätverket.

- 4** Markera de projektorer du vill ansluta till på den visade listan och klicka sedan på **Delta**.

Projektionskontrollskärmen visas.

☛ "Använda projektkontrollskärmen" [sid.22](#)



Om ett projektornyckelord har ställts in, visas inmatningsskärmen när du ansluter till projektorn. Ange nyckelordet och klicka sedan på **OK**.

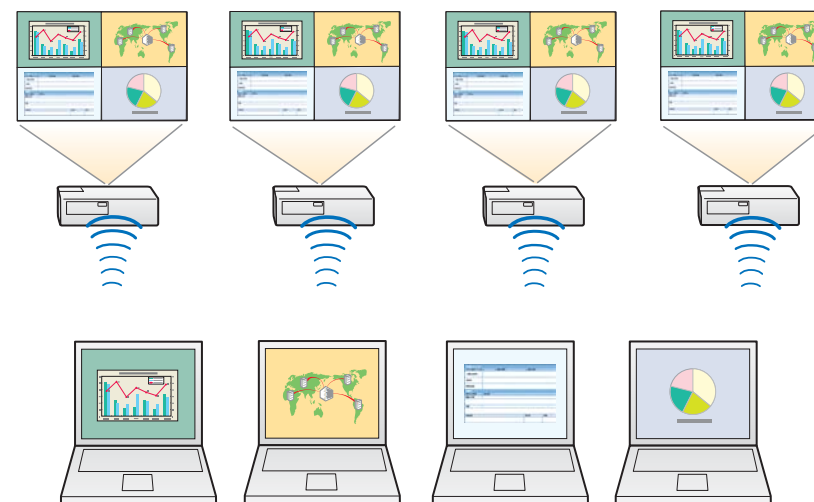
Projektornyckelordet visas på väntelägeskärbilden för LAN. Om en användare redan är ansluten kontrollerar du nyckelordet med den anslutne användaren.

## Ansluta till flera projektorer (Spegling)

Att ansluta till flera projektorer och projicera samma bild kallas för spegling. Du kan utföra spegling med upp till fyra projektorer.



Du kan inte utföra spegling med projektorer som inte är kompatibla med EasyMP Multi PC Projection.



- 1** Starta EasyMP Multi PC Projection och sök efter projektorerna.

☛ "Söka efter och ansluta till projektorerna" [sid.17](#)

- 2** Markera upp till fyra projektorer du vill ansluta till på den visade listan och klicka sedan på **Delta**.

Projektionskontrollskärmen visas.



- När du skapar en projektor-speglingsgrupp:
  - Om du väljer en projektor från en grupp kommer alla projektorer i den gruppen att väljas.
  - Om du väljer en projektor i en speglingsgrupp kan du endast välja projektorer i den gruppen.
- När andra deltagare redan är anslutna till projektorn:
  - Du kan endast välja samma kombination av projektorer som den användare som anslöt sig innan dig. Du kan inte ansluta till projektorer som inte ingår i kombinationen.

---

### Ansluta till projektorer i ett annat nätverk

Genom att ansluta projektorerna till en dator kan du projicera datorskärmen på andra platser (på andra delnät).

Med Automatisk sökning hittas inte projektorer på andra delnät eftersom sökningar endast utförs i samma delnät.

Du kan ansluta till projektorer på ett annat delnät på något av följande sätt.

- Ange en IP-adress eller ett projektornamn och börja att söka.
  - ☛ "Manuell sökning" [sid.18](#)
- Utför en sökning baserad på en profil.
  - ☛ "Profilsökning" [sid.18](#)

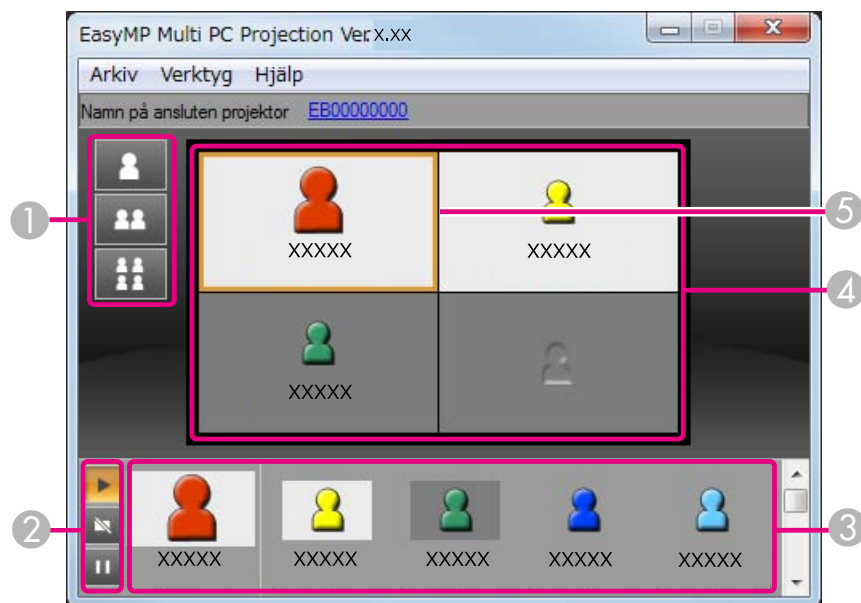


## Funktioner under ett möte










I det här kapitlet förklaras hur man styr skärmen som projiceras under ett möte.










## Använda projektkontrollskärmen

När du ansluter till projektorerna visas följande skärm.



Se följande tabell för ytterligare detaljer om alternativens respektive funktioner.

<p>1</p>	<p><b>Knappar för ändring av projektion</b>                  Ändrar antalet tillgängliga rutor för projicering av datorskärmar.                  ☛ "Ändra antalet projicerade skärmar" <a href="#">sid.23</a></p> <table border="1"> <tr> <td data-bbox="212 1197 336 1300">  </td> <td data-bbox="336 1197 1061 1300">                 Projiceras skärmen från en dator på hela skärmen utan att dela upp den projicerade skärmen.             </td> </tr> <tr> <td data-bbox="212 1300 336 1396">  </td> <td data-bbox="336 1300 1061 1396">                 Projiceras skärmarna från max två datorer samtidigt genom att dela upp den projicerade skärmen i två delar.             </td> </tr> <tr> <td data-bbox="212 1396 336 1489">  </td> <td data-bbox="336 1396 1061 1489">                 Projiceras skärmarna från max fyra datorer samtidigt genom att dela upp den projicerade skärmen i fyra delar.             </td> </tr> </table>		Projiceras skärmen från en dator på hela skärmen utan att dela upp den projicerade skärmen.		Projiceras skärmarna från max två datorer samtidigt genom att dela upp den projicerade skärmen i två delar.		Projiceras skärmarna från max fyra datorer samtidigt genom att dela upp den projicerade skärmen i fyra delar.
	Projiceras skärmen från en dator på hela skärmen utan att dela upp den projicerade skärmen.						
	Projiceras skärmarna från max två datorer samtidigt genom att dela upp den projicerade skärmen i två delar.						
	Projiceras skärmarna från max fyra datorer samtidigt genom att dela upp den projicerade skärmen i fyra delar.						

<p>2</p>	<p><b>Skärmstyrningsknappar</b>                  Styr bilden som projiceras från din datorskärm.</p> <table border="1"> <tr> <td data-bbox="1243 303 1366 383">  </td> <td data-bbox="1366 303 2083 383">                 Projicera datorskärmen som den är.             </td> </tr> <tr> <td data-bbox="1243 383 1366 462">  </td> <td data-bbox="1366 383 2083 462">                 Stoppa projiceringen. Projiceras en svart skärm medan den är stoppad.             </td> </tr> <tr> <td data-bbox="1243 462 1366 542">  </td> <td data-bbox="1366 462 2083 542">                 Pausa den datorskärm som visas för tillfället. Den projicerade skärmen ändras inte, även om du gör ändringar på datorskärmen.             </td> </tr> </table> <p>3 <b>Användarområde</b>                  Visar användarnamnen för datorerna som är anslutna till projektorerna. Din dator visas alltid längst till vänster på användarområdet. Du kan ansluta maximalt 16 datorer till projektorn.                  När du drar-och-släpper en användarikon in i projiceringsområdet kommer den datorskärmen att projiceras. De användarikonerna som projiceras för tillfället har en vit bakgrund.                  Standardinställningen för användarnamnet är datornamnet. Du kan ändra användarnamnet i Ställ in alternativ.                  ☛ "Fliken Användarinställningar" <a href="#">sid.40</a></p> <p>4 <b>Projiceringsområdet</b>                  När en rutas bakgrundsfärg är vit innebär det att den användarikonens datorskärm projiceras. Finns det ingen användarikon i en vit ruta kommer en svart skärm att projiceras.                  Genom att dra-och-släppa användarikonerna kan du ändra vilka skärmar som projiceras och i vilken position datorskärmen projiceras.                  ☛ "Ändra presentatör" <a href="#">sid.23</a></p> <p>5 <b>Målram</b>                  Flytta målramen genom att klicka på någon av rutorna i projiceringsområdet. Du kan projicera datorskärmen där målramen är placerad genom att klicka på någon av knapparna för ändring av projektion.</p>		Projicera datorskärmen som den är.		Stoppa projiceringen. Projiceras en svart skärm medan den är stoppad.		Pausa den datorskärm som visas för tillfället. Den projicerade skärmen ändras inte, även om du gör ändringar på datorskärmen.
	Projicera datorskärmen som den är.						
	Stoppa projiceringen. Projiceras en svart skärm medan den är stoppad.						
	Pausa den datorskärm som visas för tillfället. Den projicerade skärmen ändras inte, även om du gör ändringar på datorskärmen.						






När du klickar på projektornamnet bredvid Namn på ansluten projektor visas webbfjärrkontrollen. Med webbfjärrkontrollen kan du sköta projektorns funktioner på datorskärmen på samma sätt som med fjärrkontrollen.

Se följande handbok för ytterligare detaljer om webbfjärrkontrollen.

 [Bruksanvisning](#)

## Ändra antalet projicerade skärmar

Du kan dela in den projicerade bilden i maximalt fyra delar. Genom att ändra på antalet uppdelningar kan du projicera skärmar från flera datorer samtidigt, eller projicera en datorskärm på hela skärmen.

- 1** Välj användarikon i projiceringsområdet.  
Flytta på målramen.
- 2** Klicka på ,  eller  för att ändra antalet uppdelningar av skärmen.



Den valda skärmen projiceras på hela skärmen.



Den projicerade skärmen delas i två delar och den valda skärmen och den bredvid projiceras.



Den projicerade skärmen delas i fyra delar och datorskärmarna i alla fyra rutorna i projiceringsområdet projiceras.

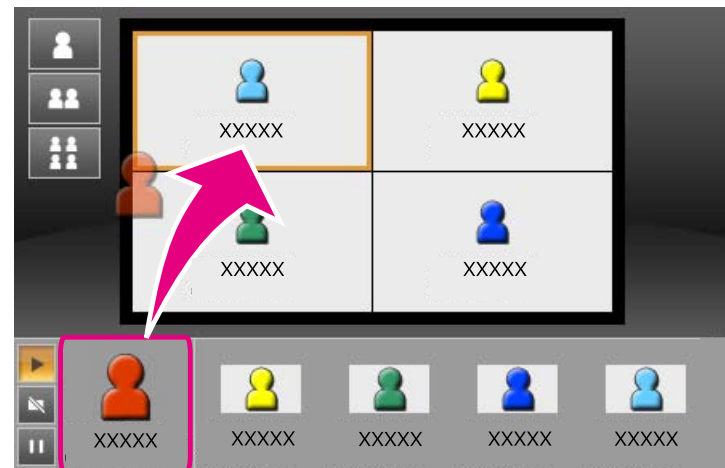


Du kan även ändra antalet skärmuppdelningar genom att högerklicka i projiceringsområdet. Högerklicka på ikonen och välj sedan antalet uppdelningar.

## Ändra presentatör

### Vid ändring av projektionsskärmen

Dra-och-släpp en ikon i användarområdet till rutan som du vill projicera.



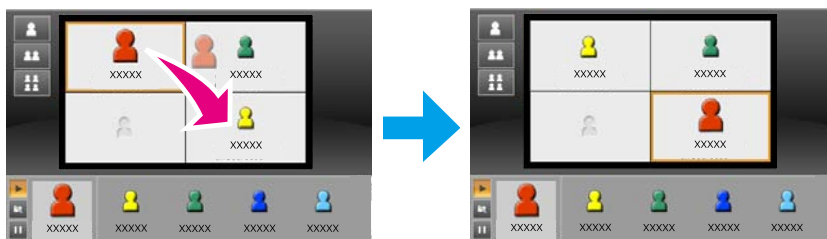
För att sluta projicera drar-och-släpper du ikonen från projiceringsområdet till användarområdet.





Genom att högerklicka på en ikon i användarområdet kan du ställa in projiceringspositionen.

### Vid ändring av projiceringspositionen

I projiceringsområdet drar-och-släpper du den ikon som du vill flytta till målpositionen.



När  eller  har valts kan du ändra vilken datorskärm som projiceras genom att växla en ikon som projiceras (ikonen i den vita rutan) med en ikon som inte projiceras (ikonen i den svarta rutan).

## Mata ljud från projektorn

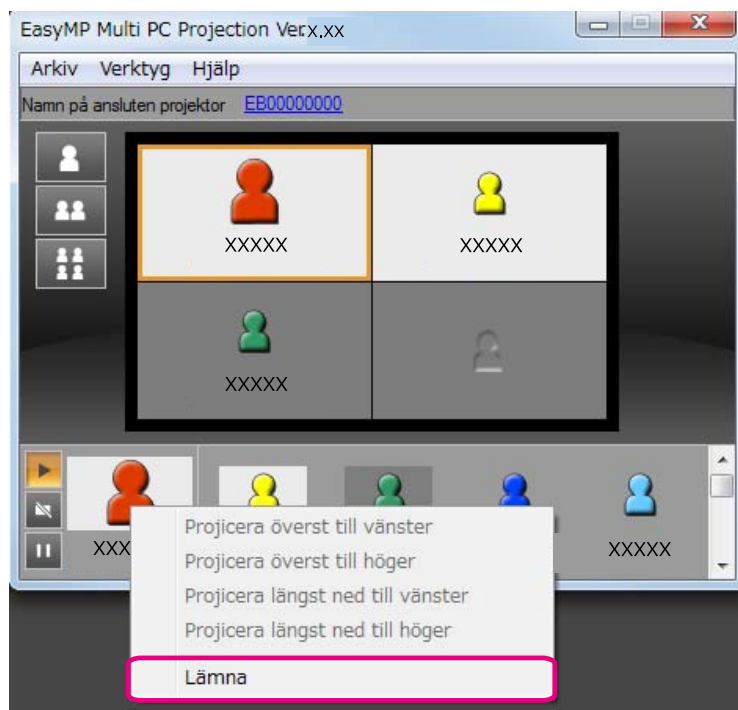
Du kan mata ut datorljudet från projektorn när en dator är ansluten till en projektor och projiceras på hela skärmen.



När du vill avsluta en session gör du på något av följande sätt för att koppla bort dig från projektorerna.

## När endast du ska kopplas bort

Högerklicka på din ikon i användarområdet och välj sedan **Lämna**.



Du kan även koppla bort dig genom att välja **Lämna** från menyn **Verktyg**.

## När sessionen ska avslutas

Välj **Avsluta session** från menyn **Verktyg**. Alla datorer och projektorer som deltar i sessionen kopplas bort.



## På ett enkelt sätt kunna hålla möten ofta

I det här kapitlet förklaras hur man sparar och organiserar projektorinformation som används under ett möte för att sedan enkelt kunna hålla efterföljande möten.

Genom att spara projektorinformationen som användes under det första mötet kan du enkelt delta i efterföljande möten när de hålls i samma omgivning.

Du kan spara projektorinformation genom att skapa en genväg eller registrera informationen på en profil.

## Skapa en genväg

När du skapar en genväg sparas informationen för de valda projektorerna i genvägsfilen. När du startar EasyMP Multi PC Projection från genvägen söker EasyMP Multi PC Projection automatiskt efter de projektorer som sparats i genvägsfilen.

Vid regelbundna möten i samma omgivning kan du enkelt starta ett möte med hjälp av en skapad genväg.

Du kan göra på något av följande sätt för att skapa en genväg.

- Högerklicka på projektorn som ska sparas i **Profil** eller **Projektorlista** och välj sedan **Skapa genväg**.
- Välj den projektor som ska sparas i **Profil** eller **Projektorlista** och dra-och-släpp till den plats där du vill skapa genvägen.



Genom att skapa en genvägsmapp kan du spara information för flera projektorer i en mapp.

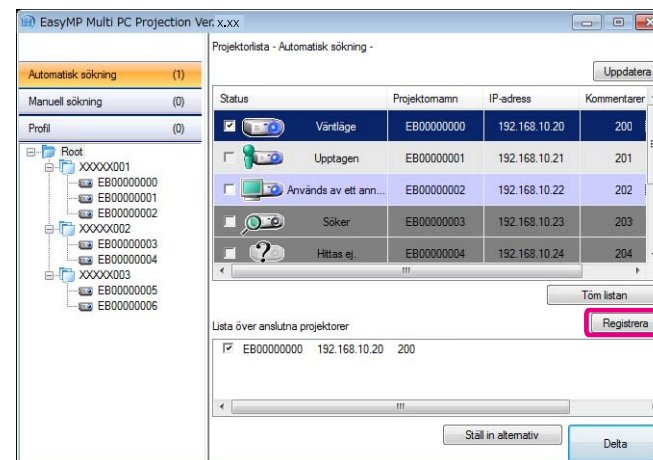
Du kan söka efter flera projektorer samtidigt när du startar programmet.

## Registrera en profil

Du kan spara information för projektorerna du har sökt efter i en profil. När du ansluter till samma projektorer nästa gång kan du enkelt söka efter projektorerna.

Du kan registrera en profil på ett av följande sätt.

- 1** Registrering av projektorer från Lista med anslutna projektorer  
Om du vill registrera projektorer som visas i Lista med anslutna projektorer till en Profil klickar du på **Registrera**.



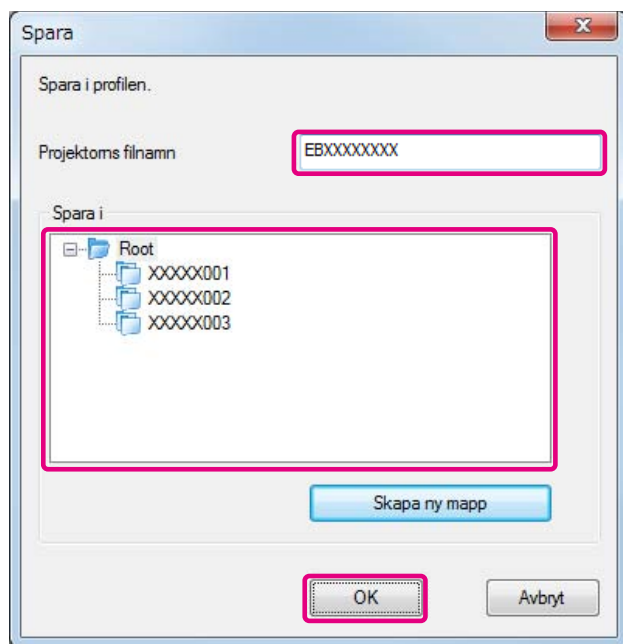
### Registrering av enbart en specifik projektor

Om du vill registrera en specifik projektor till en profil, högerklickar du på projektorn som du vill registrera från projektorlistan och väljer sedan **Lägg till objekt i profil**.

### Registrering av alla projektorer som hittats i en sökning

Högerklicka på en av projektorerna i projektorlistan och välj sedan **Lägg till alla i profil**. Du kan registrera alla projektorer som visas i projektorlistan.

- 2** Ange projektornamnet och välj eller skapa en mapp där du vill spara profilen och klicka sedan på **OK**.



- För att registrera en projektor kan du dra-och-släppa projektorn du vill registrera från projektorlistan till mappen med **Profil**-listan.
- Mappstrukturen kan vara sex mappar djup.

## Dela en profil

Du kan dela den skapade profilen med andra deltagare. Detta gör att deltagare som ansluter till sessionen för första gången enkelt kan söka efter projektorerna.

## Exportera en profil du vill dela

Följ stegen nedan för att exportera en registrerad profil.

**1** I profillistan högerklickar du på mappen som innehåller profilen som du vill dela, och sedan väljer du **Exportera**.

**2** Välj var du vill spara profilen (.mplist) och spara sedan profilen.

## Importera en delad profil

Följ stegen nedan för att importera en delad profil till EasyMP Multi PC Projection.

**1** I profillistan högerklickar du på mappen som innehåller profilen som du vill importera, och sedan väljer du **Importera**.

**2** Välj profilen (.mplist) och klicka sedan på **Öppna**.  
Klicka på **OK** för att slutföra importen.



Du kan också importera en profil (.plist) som exporterats med EasyMP Network Projection. Du kan dock inte importera en profil där projektorerna anslutits i snabbanslutningsläget.



# Felsökning

I det här kapitlet identifieras möjliga problem och förklaras hur de ska hanteras.

Om du projicerar datorbilder medan EasyMP Multi PC Projection körs så gäller följande begränsningar.

## Upplösningar som stöds

Följande skärmutplösningar kan projiceras. Du kan inte ansluta till en dator som har en högre upplösning än UXGA.

- VGA(640x480)
- SVGA (800x600)
- XGA (1024x768)
- SXGA (1280x960)
- SXGA (1280x1024)
- SXGA+ (1400x1050)
- WXGA (1280x768)
- WXGA (1280x800)
- WXGA+ (1440x900)
- UXGA (1600x1200)

Om du använder en datorskärm med ett unikt bildförhållande får du, beroende på datorns och projektorns upplösning, öka eller minska upplösningen för att inte bildkvaliteten ska påverkas negativt.

Beroende på upplösningen kan ibland svarta horisontella eller vertikala marginaler projiceras.

## Färger på bildskärmen

Följande antal skärmfärger kan projiceras.

Windows	Mac OS
16-bitars färg	Cirka 32 000 färger (16 bitar)
32-bitars färg	Cirka 16,7 miljoner färger (32 bitar)

## Antal anslutningar

Du kan ansluta upp till fyra projektorer till en dator och projicera samtidigt från dem. (Multiskärm stöds inte.)

Du kan ansluta upp till 16 datorer till en projektor samtidigt.

## Andra begränsningar

- Om överföringshastigheten via ett trådlöst LAN är låg kan nätverksanslutningen brytas plötsligt.
- Ljud kan endast överföras när en projektor är ansluten och en datorskärm projiceras på hela skärmen. Om flera projektorer är anslutna eller om den projicerade skärmen är uppdelad, går det inte att överföra ljud under projektionen.
- Filmer visas inte lika mjukt som på datorn.
- Program som använder DirectX-funktioner kommer eventuellt inte att visas korrekt. (Endast Windows)
- MS-DOS-prompter visas inte i fullskärmsläget. (Endast Windows)
- I vissa fall överensstämmer inte bilden på datorskärmen helt med den bild som visas på projektorn.

## När du använder Windows Vista/Windows 7

Observera följande när du använder EasyMP Multi PC Projection på en dator med Windows Vista/Windows 7.

## Begränsningar vid projicering från Windows Fotogalleri eller Windows Live Photo Gallery

Observera de två begränsningarna nedan vad gäller bruk av Windows Fotogalleri eller Windows Live Photo Gallery tillsammans med EasyMP Multi PC Projection.

- Bildspel spelas upp i enkelt läge vid projicering från Windows Fotogalleri eller Windows Live Photo Gallery. Eftersom verktygsfältet inte visas kan du inte göra några ändringar när du spelar upp ett tema (effekt) oavsett vilken baspoäng du har på Windows Experience Index.
- Du kan inte spela upp filmer.

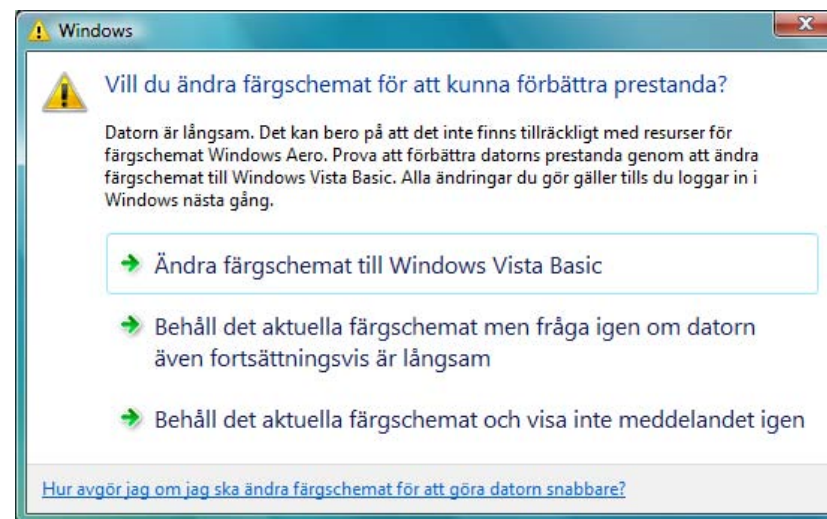
### Begränsningar i Windows Aero

Ha följande två begränsningarna i åtanke när du använder Windows Aero på datorn.

- Fönstret med lager projiceras oavsett vad som valts under **Överför fönster med lager** från **Ställ in alternativ** i EasyMP Multi PC Projection.
  - ☛ "Fliken Justera prestanda" [sid.41](#)

- Följande meddelande kan kanske visas ett par minuter efter att du har anslutit datorn till projektorn över ett nätverk med EasyMP Multi PC Projection.

Vi rekommenderar att du väljer **Behåll det aktuella färgschemat och visa inte meddelandet igen**. Detta val förblir aktivt tills du startar om datorn.





### Andra begränsningar


- Det går inte att projicera Windows Media Center-bilder på helskärm. Du kan projicera i fönstervisning.
- Om ljudet försvinner under uppspelning vid överföring av ljud från datorn till projektorn med EasyMP Multi PC Projection kan du försöka starta om programmet du använder.

## Det går inte att ansluta till projektorn som du vill använda

### Det går inte att ansluta projektorn och datorn via trådlöst LAN

Kontrollera	Åtgärd
Är en trådlös LAN-enhet ansluten?	Kontrollera att en trådlös LAN-enhet är korrekt ansluten.
Är projektorns anslutningsläge inställt på Snabb?	EasyMP Multi PC Projection kan inte ansluta i anslutningsläget Snabb. Ställ in anslutningsläget på Avancerat.  <a href="#">Bruksanvisning</a>
För trådlös LAN-anslutning: är den trådlösa LAN-inställningen aktiverad när datorn befinner sig i energisparläget?	Aktivera trådlöst LAN.
Föreligger några hinder mellan åtkomstpunkten för trådlöst LAN och datorn eller projektorn?	Ibland kan inomhusmiljön förhindra att projektorn hittas vid en sökning. Kontrollera om några hinder föreligger mellan åtkomstpunkten och datorn eller projektorn, och flytta på enheterna för att förbättra kommunikationen.
Är inställningen av radiostyrkan för datorns trådlösa LAN för låg?	Ställ in radiostyrkan på maxvärdet.
Uppfyller den trådlösa LAN-anslutningen kraven i 802.11a, 802.11b eller 802.11g?	Den är bara kompatibel med standarderna 802.11a, 802.11b och 802.11g, inte med andra standarder, som till exempel 802.11n.
Är <b>Trådlös LAN-effekt</b> inställd på <b>Av</b> i projektorns meny <b>Trådlöst LAN</b> ?	Ställ in <b>Trådlös LAN-effekt</b> på <b>På</b> i projektorns meny <b>Trådlöst LAN</b> under menyn Konfiguration. Se följande handbok för ytterligare detaljer om projektorns inställningar för trådlöst LAN.  <a href="#">Bruksanvisning</a>
Är SSID-inställningen annorlunda?	Ställ in datorn, åtkomstpunkten och projektorn på samma SSID.
Är samma WEP-nyckel inställd?	När du väljer <b>WEP</b> från <b>Säkerhet</b> ska du ange samma WEP-nyckel för åtkomstpunkten, datorn och projektorn.

### Det går inte att ansluta projektorn och datorn via kabelanslutet LAN

Kontrollera	Åtgärd
Är nätverkskabeln korrekt ansluten?	Kontrollera att nätverkskabeln är ordentligt ansluten.
Är datorns LAN-kort och den inbyggda LAN-funktionen tillgängliga?	Kontrollera att LAN fungerar genom att kontrollera enhetshanteraren under <b>Kontrollpanel - System - Hårdvara</b> .
Är DHCP-funktionen för kabelanslutet LAN inställd på På?	Stäng av inställningen för <b>DHCP</b> för <b>kabelanslutet LAN</b> på menyn Konfiguration. Se följande handbok för ytterligare detaljer om projektorns inställningar för kabelanslutet LAN.  <a href="#">Bruksanvisning</a>



Kontrollera	Åtgärd
Är funktioner för anslutningsvägran, till exempel begränsningar för MAC-adress och port korrekt inställda vid åtkomstpunkten?	Ställ in datorn på att tillåta anslutningar från åtkomstpunkten.
Är IP-adress, nätmask och Gateway-adress för åtkomstpunkt och projektor korrekt inställda?	Justera varje inställning om du inte använder DHCP.

## Det går inte att ansluta projektorn och datorn via nätverket

Kontrollera	Åtgärd
Visas skärmbilden för nätverkskonfiguration på projektorn?	Stäng nätverksinställningarna på projektorn och återgå till väntelägeskärmbilden för LAN. Om skärmbilden för nätverkskonfiguration visas på projektorn, kan du inte ansluta med EasyMP Multi PC Projection.
Är brandväggen avaktiverad eller har brandväggen registrerats som ett undantag?	Om du inte vill avaktivera brandväggen eller registrera den som ett undantag, ska du göra nödvändiga inställningar för att öppna portarna. EasyMP Multi PC Projection använder portarna "3620", "3621" och "3629".
Valdes aktuell nätverksadapter korrekt med EasyMP Multi PC Projection?	Om datorn täcker flera LAN-miljöer kan den inte ansluta förrän rätt nätverksadapter väljs. Om du använder en dator med Windows, startar du EasyMP Multi PC Projection och väljer den nätverksadapter som du använder från <b>Byt LAN i Ställ in alternativ</b> . ☛ "Fliken Allmänna inställningar" <a href="#">sid.41</a>
Skiljer sig åtkomstpunktens och datorns nätmask från varandra?	Välj <b>Manuell sökning</b> från EasyMP Multi PC Projection, ange IP-adressen och anslut. ☛ "Manuell sökning" <a href="#">sid.18</a>
Stöder projektorn versionen av EasyMP Multi PC Projection som används?	Installera EasyMP Multi PC Projection från CD-ROM-skivan EPSON Projector Software som medföljer projektorn.

## Det går inte att välja projektorn

Kontrollera	Åtgärd
Försöker du kombinera en uppsättning projektorer som är annorlunda än en kombination som skapats av en användare som redan är ansluten?	När en annan användare redan är ansluten kan du endast ansluta till projektorerna i den kombination som valts av den andra användaren. Välj en projektor från samma kombination som användaren som redan är ansluten, eller välj en projektor som är i vänteläge.

## Skärmen projiceras inte

### Filmens bild och ljud visas inte, bilden visas långsamt, eller antingen bilden eller ljudet stoppar vid projektion med EasyMP Multi PC Projection

Kontrollera	Åtgärd
Försökte du att visa filmer med Media Player eller köra en förhandsgranskning av skärmläckaren?	Den dator du använder avgör om skärmen för filmuppspelning visas i Media Player eller om förhandsgranskningen av skärmläckaren visas på normalt sätt.
Är WEP-kryptering aktiverad?	När WEP-kryptering är aktiverad sänks visningshastigheten.
Har du aktiverat DHCP?	När DHCP är inställt på <b>På</b> i anslutningsläget Avancerat eller i läget för kabelanslutet LAN och om en DHCP-server inte hittas, kan det ta tid att komma till vänteläge för LAN.
Startades EasyMP Multi PC Projection när en film spelades upp, eller ändrades upplösningen och färgantalet? (För Mac OS)	Starta EasyMP Multi PC Projection innan du börjar att spela upp några filmer. Om EasyMP Multi PC Projection startas medan en film spelas upp, och upplösningen och färgantalet ändras, kan du flytta filmuppspelningsfönstret, minimera det eller ändra storleken på det, etc.
Använder du en dator som inte uppfyller de angivna programvarukraven?	Om du använder en dator som inte uppfyller de angivna programvarukraven kan bild och ljud från filmer avbrytas. ☛ "Programvarukrav" <a href="#">sid.6</a>
Är <b>Överför fönster med lager</b> valt?	Avmarkera kryssrutan för <b>Överför fönster med lager</b> om du inte vill att muspekaren ska blinka på skärmen. ☛ "Fliken Justera prestanda" <a href="#">sid.41</a>

### Inget ljud från projektorn vid anslutning med EasyMP Multi PC Projection

Kontrollera	Åtgärd
Är flera projektorer anslutna till en dator?	Ljud kan endast överföras till en projektor. Avbryt den aktuella anslutningen och välj sedan en projektor från sökskärmen.
Projicerar du en delad skärm från flera datorer?	Du kan endast mata ut datorns ljud från projektorn om du projicerar en dators skärm på hela skärmen. Projicera endast en skärm. ☛ "Ändra antalet projicerade skärmar" <a href="#">sid.23</a>
Är ljudet inställt på att matas ut från datorn i Ställ in alternativ?	Välj <b>Mata ljud från projektorn</b> under fliken <b>Ljudet</b> i Ställ in alternativ. ☛ "Fliken Ljudet" <a href="#">sid.42</a>

## När en anslutning görs med EasyMP Multi PC Projection, kan ett PowerPoint-bildspel inte startas.

Kontrollera	Åtgärd
Startades EasyMP Multi PC Projection under tiden PowerPoint kördes? (För Windows)	Se till att du stänger PowerPoint innan du ansluter med EasyMP Multi PC Projection. Bildspel kanske inte kan köras om du ansluter medan PowerPoint körs.

## När du ansluter med EasyMP Multi PC Projection uppdateras inte skärmen när du använder ett Office-program.

Kontrollera	Åtgärd
Flyttas musen kontinuerligt?	Skärmen uppdateras när du slutar att flytta musmarkören. Sluta att flytta musmarkören om skärmen inte uppdateras snabbt nog.

## Felmeddelanden när du startar EasyMP Multi PC Projection

Felmeddelanden	Åtgärd
Detta program körs redan.	Två stycken EasyMP Multi PC Projection har startats.
Programmet kan inte startas eftersom ett annat EPSON Projector-program (Quick Wireless Connection) körs.	Stäng den andra projektorprogramvaran och starta sedan EasyMP Multi PC Projection.
Programmet kan inte startas eftersom ett annat EPSON Projector-program (USB Display) körs.	
Programmet kan inte startas eftersom ett annat EPSON Projector-program (EasyMP Network Projection) körs.	
Det går inte att initiera EasyMP Multi PC Projection.	Starta om EasyMP Multi PC Projection. Avinstallera och installera EasyMP Multi PC Projection på nytt om meddelandet fortfarande visas. ☛ "Avinstallera programvaran" <a href="#">sid.43</a> ☛ "Installera programvaran" <a href="#">sid.6</a>
Genvägsfilen kan inte öppnas.	Genvägsfilen kan vara korrumperad. Starta EasyMP Multi PC Projection och försök sedan söka efter och ansluta till projektorerna igen. ☛ "Starta EasyMP Multi PC Projection" <a href="#">sid.15</a> ☛ "Söka efter och ansluta till projektorerna" <a href="#">sid.17</a>
Filer saknas eller är ogiltiga. Det går inte att starta programmet. Installera om/avinstallera programmet.	Avinstallera och ominstallera sedan EasyMP Multi PC Projection. ☛ "Avinstallera programvaran" <a href="#">sid.43</a> ☛ "Installera programvaran" <a href="#">sid.6</a>
Det går inte att hitta information om nätverksadaptern.	Använd en dator som kan ansluta till LAN.
Det går inte att starta från genvägen medan projiceringen pågår.	Eftersom projektorn redan projicerar med EasyMP Multi PC Projection kan du inte starta från genvägen. Stoppa projiceringen och starta sedan från genvägen.
Det går inte att starta från genvägen medan alternativskärmen visas. Stäng alternativskärmen och försök sedan öppna genvägen igen.	Alternativskärmen visas. Stäng alternativskärmen.
Bildspelet kanske inte går att starta innan PowerPoint startats om.	Stäng PowerPoint och starta det sedan igen.

## Felmeddelanden vid sökning efter och val av projektorer

Felmeddelanden	Åtgärd
Maximalt antal deltagare har överskridits. Kan inte lägga till.	Sexton datorer är redan anslutna till projektorn. Koppla bort användare och projektorer som inte projicerar skärmar. ☞ "Avsluta mötet" <a href="#">sid.25</a>
Fel nyckelord. Skriv nyckelordet som visas på projektorskärmen igen.	Kontrollera det Projektornyckelord som visas på väntelägeskärmen för LAN och ange ett Projektornyckelord. Om en användare redan är ansluten kontrollerar du Projektornyckelordet med den anslutne användaren.
Det går inte att ansluta pga. fel lösenord.	Återanslut till projektorn. Ange Projektornyckelordet på inmatningsskärmen som visas vid anslutningen. Kontrollera det Projektornyckelord som anges på projektorns väntelägesskärbild för LAN. Om en användare redan är ansluten kontrollerar du Projektornyckelordet med den anslutne användaren.
Den valda projektorn används i en annan konfiguration. Välj en annan projektor.	När en annan användare redan är ansluten kan du endast ansluta till projektorerna i den kombination som valts av den andra användaren. Välj en projektor från samma kombination som användaren som redan är ansluten, eller välj en projektor som är i vänteläge.
En eller flera projektorer svarar inte.	Du kan inte ansluta till flera projektorer samtidigt. Kontrollera nätverksinställningarna på datorn och på projektorn.
Ett nätverksfel inträffade.	Försök ansluta igen. Om den nya anslutningen misslyckas ska du kontrollera nätverksinställningarna på datorn och för projektorn.
Det går inte att ansluta till projektorn.	Det går inte att ansluta till en projektor som redan är ansluten med EasyMP Network Projection. Kontrollera om projektorn du vill ansluta till redan är ansluten till EasyMP Network Projection.

## Felmeddelanden vid projicering

Felmeddelanden	Åtgärd
Projektorn har kopplats bort.	Ett fel kan ha inträffat i projektorn. Kontrollera projektorns indikatorer. ☞ <a href="#">Bruksanvisning</a>
Ett nätverksfel inträffade.	Ett nätverksfel inträffade. Kontrollera anslutningen mellan datorn och projektorn.

## Felmeddelande vid användning av en profil

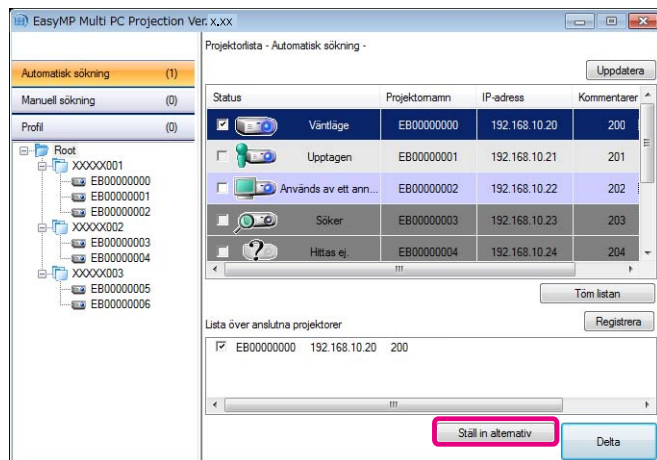
Felmeddelanden	Åtgärd
Ange max 32 tecken.	Den angivna texten är längre än 32 tecken. Förkorta namnet till högst 32 tecken.
Ange ett mappnamn.	Inget mappnamn har angivits. Ange ett mappnamn.
Mappar bör inte skapas på mer än 6 nivåer.	Mappstrukturen är djupare än 6 mappar. Skapa den nya mappen högre upp i mappstrukturen.
Det finns redan en mapp med namnet XXX i denna mapp.	En mapp med det namnet finns redan. Ange ett annat namn.
Det finns redan en projektorfil med namnet XXX i denna mapp.	En projektor med det namnet finns redan. Ange ett annat namn.
Kan inte importera eftersom programmet saknar stöd för formatet.	Kontrollera profil du vill importera. Du kan inte importera en profil för projektorer som anslutits i snabbanslutningsläget i EasyMP Network Projection. Du kan inte heller importera om projektorinformationen inte har registrerats, eller om profilen är korrumpad.
Det går inte att importera eftersom mappstrukturen är djupare än 6 mappar.	Om du importerar kommer mappstrukturen att vara djupare än 6 lager. Importera till en mapp högre upp i mappstrukturen.
Den går inte att flytta eftersom mappstrukturen är djupare än 6 mappar.	Om mappen flyttas kommer mappstrukturen att vara djupare än 6 mappar. Importera till en mapp högre upp i mappstrukturen.



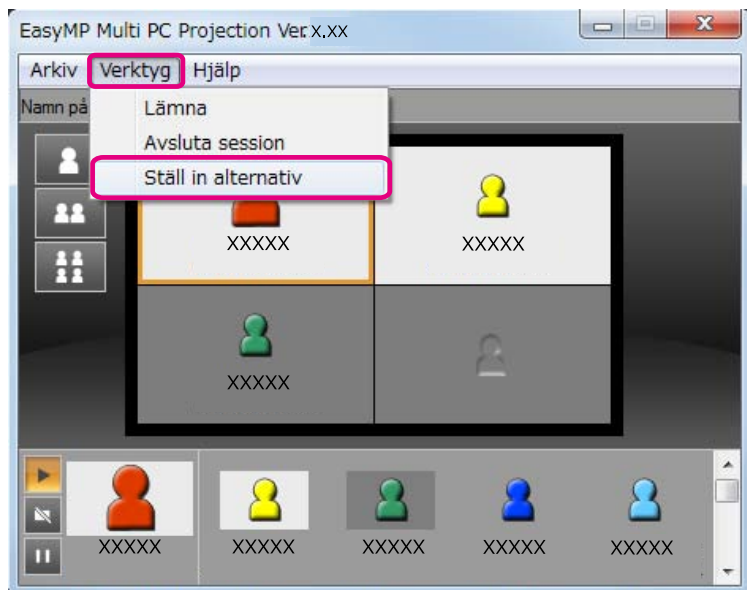
# Bilaga

Du kan visa skärmen Ställ in alternativ på ett av följande sätt.

- Klicka på **Ställ in alternativ** på sökskärmen.

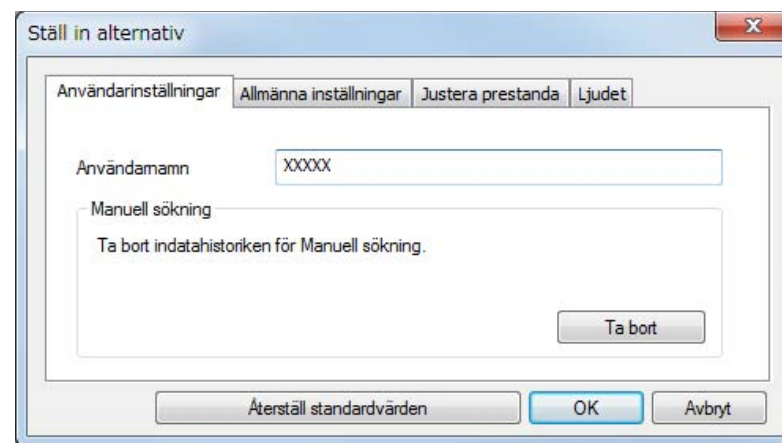


- Välj **Ställ in alternativ** från menyn **Verktyg** på projektkontrollskärmen.



Om du visar skärmen Ställ in alternativ från projektkontrollskärmen, visas ingen av flikarna **Användarinställningar** eller **Allmänna inställningar**.

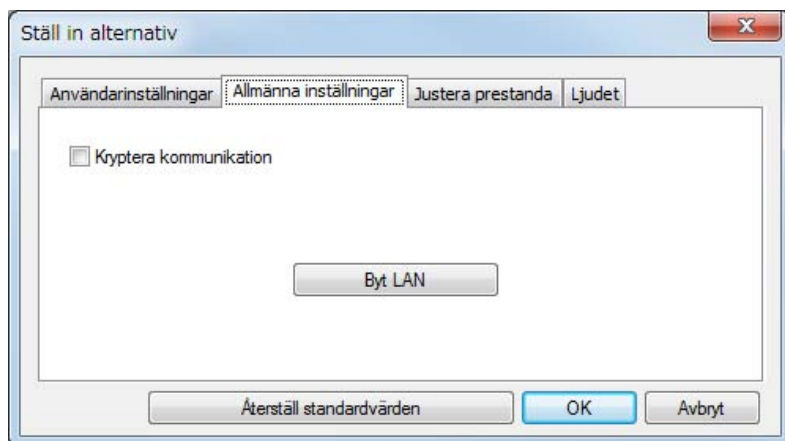
## Fliken Användarinställningar



<b>Användarnamn</b>	Ställ in användarnamnet som visas i användarområdet. Du kan ange upp till 32 tecken.
<b>Manuell sökning</b>	Ta bort inmatningshistoria för Manuell sökning.
<b>Återställ standardvärden</b>	Du kan återställa alla justeringsvärden för <b>Ställ in alternativ</b> till standardinställningarna. Du kan dock behålla inställningen för <b>Byt LAN</b> i <b>Allmänna inställningar</b> .

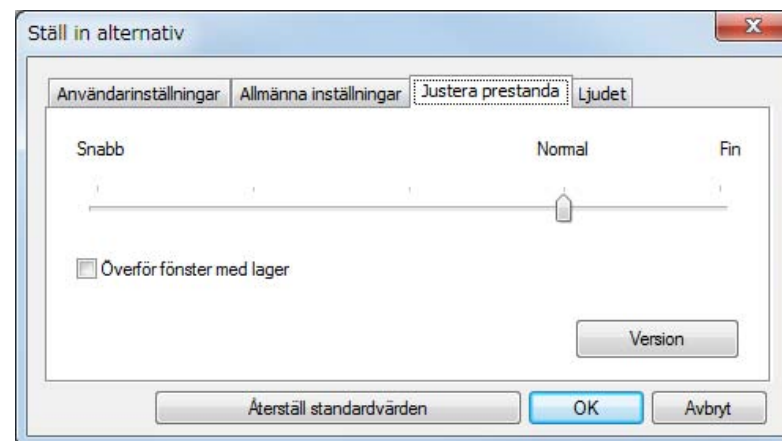


## Fliken Allmänna inställningar



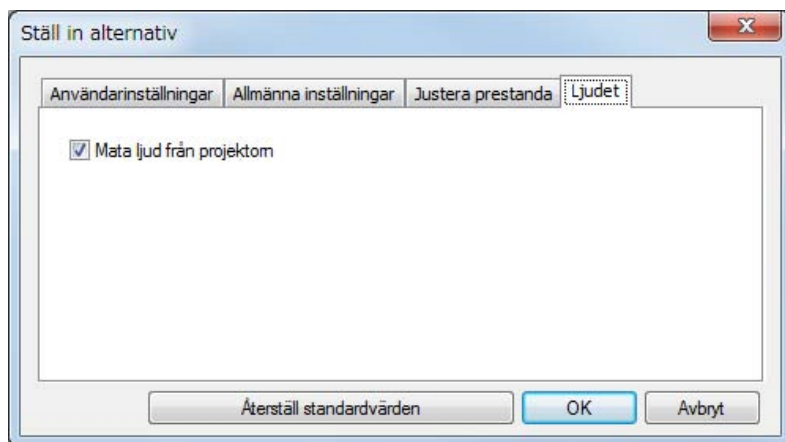
<b>Kryptera kommunikation</b>	Välj för att kryptera och sända data. Även om data hamnar i fel händer kan de inte dekrypteras.
<b>Byt LAN</b>	Endast Windows Detta används när man behöver byta nätverksadapter inför en sökning om datorn har flera adapttrar. Som standard används alla nätverksadapttrar för sökning. Välj en kabelansluten LAN-adapter om ett kabelanslutet LAN alltid används som kommunikationsmetod.
<b>Återställ standardvärden</b>	Du kan återställa alla justeringsvärden för <b>Ställ in alternativ</b> till standardinställningarna. Du kan dock behålla inställningen för <b>Byt LAN</b> i <b>Allmänna inställningar</b> .

## Fliken Justera prestanda



<b>Glidreglage för justering av prestanda</b>	Du kan ställa in prestandan på <b>Snabb</b> , <b>Normal</b> och <b>Fin</b> . Välj <b>Snabb</b> om störningar förekommer under en filmprojicering.
<b>Överför fönster med lager</b>	Endast Windows XP Fönster med lager används om projektorn inte projicerar det innehåll, t.ex. meddelanden, som visas på datorn. Markera den här kryssrutan för att projicera innehåll, t.ex. meddelanden, som använder fönster med lager. Avmarkera den här kryssrutan om du inte vill att muspekaren ska blinka på skärmen.
<b>Version</b>	Visar versionsinformation för EasyMP Multi PC Projection.
<b>Återställ standardvärden</b>	Du kan återställa alla justeringsvärden för <b>Ställ in alternativ</b> till standardinställningarna. Du kan dock behålla inställningen för <b>Byt LAN</b> i <b>Allmänna inställningar</b> .

## Fliken Ljudet



<b>Mata ljud från projektorn</b>	Välj för att mata ut datorns ljud från projektorn. Avmarkera för att mata ljud från datorn. Du kan endast mata ut datorns ljud från projektorn om du projicerar en dators skärm på hela skärmen.
<b>Återställ standardvärden</b>	Du kan återställa alla justeringsvärden för <b>Ställ in alternativ</b> till standardinställningarna. Du kan dock behålla inställningen för <b>Byt LAN</b> i <b>Allmänna inställningar</b> .

## Avinstallera

Kontrollera följande innan du startar avinstallationen.

- För Windows måste du ha administratörsrättigheter för att kunna avinstallera EasyMP Multi PC Projection.
- Stäng alla öppna program innan avinstallationen påbörjas.

### För Windows XP

- 1** Klicka på **Start** och sedan på **Kontrollpanel**.
- 2** Dubbelklicka på **Lägg till/ta bort program**.
- 3** Välj **EasyMP Multi PC Projection** och klicka sedan på **Ta bort**.

### För Windows Vista/Windows 7

- 1** Klicka på **Start** och sedan på **Kontrollpanel**.
- 2** Klicka på **Avinstallera ett program** från **Program**.
- 3** Välj **EasyMP Multi PC Projection** och klicka sedan på **Avinstallera**.

### För Mac OS X

- 1** Öppna mappen **Program**.
- 2** Dubbelklicka på **EasyMP Multi PC Projection Uninstaller**.
- 3** Följ avinstallationsanvisningarna på skärmen.

Med ensamrätt. Detta dokument får inte kopieras, sparas i ett datoriserat system eller på något annat sätt överföras (elektroniskt, mekaniskt, kopieras, spelas in eller övrigt) utan skriftligt medgivande från Seiko Epson Corporation. Inget patentansvar finns avseende användning av information som finns häri. Inte heller ansvar för skador som kan uppstå om informationen som finns häri används.

Varken Seiko Epson Corporation eller företagets dotterbolag är ansvariga gentemot köparen av denna produkt eller tredje part för de skador, förluster, kostnader eller utgifter som köparen eller tredje part kan åsamkas på grund av: användning, olycka, felanvändning av denna produkt eller obehöriga ändringar, reparationer eller justeringar på denna produkt eller (utom USA) om dessa drift- och underhållsinstruktioner från Seiko Epson Corporation inte följs.

Seiko Epson Corporation ansvarar inte för de skador eller problem som kan uppstå om andra alternativ eller förbrukningsvaror används, än de som utsetts som originalprodukter från Epson eller som godkänts av Seiko Epson Corporation.

Innehållet i den här handboken kan ändras utan föregående meddelande.

Bilderna i den här handboken och själva projektorn kan vara olika.

---

## Om användandet av namn

Operativsystemet Microsoft® Windows® XP Professional  
Operativsystemet Microsoft® Windows® XP Home Edition  
Operativsystemet Microsoft® Windows Vista®  
Operativsystemet Microsoft® Windows® 7

I den här handboken kallas ovan nämnda operativsystem för "Windows XP", "Windows Vista" och "Windows 7". Dessutom kan det gemensamma namnet "Windows" användas när vi pratar om Windows XP, Windows Vista och Windows 7. Och om vi syftar på flera Windows-versioner samtidigt kan dessa skrivas som till exempel Windows XP/Vista, utan att nämna beteckningen Windows.

Mac OS X 10.4.x

Mac OS X 10.5.x

Mac OS X 10.6.x

I den här handboken kallas ovan nämnda operativsystem för "Mac OS X 10.4.x", "Mac OS X 10.5.x" och "Mac OS X 10.6.x". Dessutom använder vi det gemensamma namnet "Mac OS" när vi syftar på dessa operativsystem.

---

## Om skärmdumpar

Om inget annat nämns är skärmdumparna i denna bruksanvisning tagna från Windows 7.

Du ser samma skärmar även om du använder Mac OS.

---

## Allmänt

IBM, DOS/V och XGA är varumärken eller registrerade varumärken som tillhör International Business Machines Corporation.

Macintosh, Mac, Mac OS och iMac är varumärken som tillhör Apple Inc.

Logotyperna för Microsoft, Windows, Windows NT, Windows Vista, Windows 7, PowerPoint och Windows är varumärken eller registrerade varumärken som tillhör Microsoft Corporation i USA.

Övriga produktnamn som nämns i dokumentet används endast för identifiering och kan vara varumärken som tillhör respektive ägare. Epson fransäger sig alla rättigheter till dessa varumärken.

### Upphovsrättsskyddad programvara:

Denna produkt innehåller kostnadsfri programvara samt programvara som detta företag äger upphovsrätten till.

©SEIKO EPSON CORPORATION 2010. All rights reserved.

<b>A</b>		Kryptera kommunikation ..... 41	<b>U</b>	
Anslut ..... 17			Uppspelningsknapp ..... 22	
Användarnamn ..... 40	<b>L</b>		<b>V</b>	
Användarområde ..... 22	Lämna ..... 25		Version ..... 41	
Användningsprocedurer ..... 8	<b>M</b>		Väntelägeskärm bild för LAN ..... 14	
Automatisk sökning ..... 17	Manuell sökning ..... 18, 20, 40		<b>Ö</b>	
Avinstallera ..... 43	Mata ljud från projektorn ..... 24, 42		Överför fönster med lager ..... 41	
Avsluta ..... 25	Målram ..... 22			
Avsluta session ..... 25	<b>P</b>			
<b>B</b>				
Byt LAN ..... 41	Pausknapp ..... 22			
<b>E</b>	Profil ..... 18, 20			
En skärm ..... 22	Projektionskontrollskärm ..... 22			
Exportera en profil ..... 28	Projicering ..... 22			
<b>F</b>	Projiceringsområdet ..... 22			
Felmeddelanden ..... 36	<b>R</b>			
Fyra skärmar ..... 22	Registrera en profil ..... 27			
Förberedelse ..... 14	<b>S</b>			
<b>G</b>	Skärmstyrningsknapp ..... 22			
Genväg ..... 27	Spegling ..... 19			
<b>I</b>	Starta ..... 15, 27			
Importera en profil ..... 28	Stoppknapp ..... 22			
Installation ..... 6	Ställ in alternativ ..... 40			
<b>K</b>	Sök ..... 17			
Knappar för ändring av projektion ..... 22	Sökskärmen ..... 16			
	<b>T</b>			
	Två skärmar ..... 22			