

## Multimedia Projector

# EasyMP Multi PC Projection Kullanım Kılavuzu



## EasyMP Multi PC Projection Hakkında

<b>EasyMP Multi PC Projection Tarafından Önerilen Toplantı Stilleri</b> .....	<b>5</b>
Birden Çok Görüntü Kullanarak Toplantı Yapma .....	5
Ağ Üzerinden Uzak Toplantı Gerçekleştirme .....	5
<b>Yazılımı Kurma</b> .....	<b>6</b>
Yazılım Gereksinimleri .....	6
Kurulum .....	6

## İşletim Özeti

<b>İşletim Prosedürleri</b> .....	<b>9</b>
-----------------------------------	----------

## Bir Toplantı Başlatmadan Önceki Hazırlıklar

<b>Bağlantıya Hazırlık</b> .....	<b>14</b>
Projektörünüzün Hazırlanması .....	14
Bilgisayarınızın Hazırlanması .....	14
<b>Projektörlere Bağlanma</b> .....	<b>15</b>
EasyMP Multi PC Projection Uygulamasını Başlatma .....	15
Arama Ekranını Kullanma .....	16
Projektörleri Arama ve Projektörlere Bağlanma .....	17
Otomatik arama .....	17
Manuel arama .....	17
Profil araması .....	18
Birden Çok Projektöre Bağlanma (İkizleme) .....	19
Farklı Bir Ağdaki Projektörlere Bağlanma .....	19

## Toplantı Sırasındaki İşlemler

<b>Ekranları Yansıtma</b> .....	<b>21</b>
Projeksiyon Kontrol Ekranı .....	21
Yansıtılan Ekran Sayısını Değiştirme .....	22
Sunum Yapanı Değiştirme .....	22
Projektörden Ses Çıkışı Alma .....	23
<b>Oturumu Sonlandırma</b> .....	<b>24</b>

## Sık Sık Yapılan Toplantıları Kolaylaştırma

<b>Projektör Bilgilerini Kaydetme</b> .....	<b>26</b>
Kısayol Oluşturma .....	26
Profili Kaydetme .....	26
Bir Profili Paylaşma .....	27
Paylaşmak istediğiniz profili dışa aktarma .....	27
Paylaşılan profili içe aktarma .....	27

## Sorun Giderme

<b>Sınırlamalar</b> .....	<b>29</b>
Desteklenen Çözünürlükler .....	29
Ekran Rengi .....	29
Bağlantı Sayısı .....	29
Diğer Sınırlamalar .....	29
Windows Vista/Windows 7 Kullanılırken .....	29
Windows Photo Gallery veya Windows Live Photo Gallery'den projeksiyon yaparken söz konusu olan sınırlamalar .....	30
Windows Aero'daki sınırlamalar .....	30
Diğer Sınırlamalar .....	30
<b>Sorun Çözme</b> .....	<b>31</b>
Kullanmak istediğiniz projektöre bağlanamıyorsunuz .....	31
Projektörle bilgisayar arasında kablosuz LAN üzerinden bağlantı kuramıyorsunuz .....	31

Projektörle bilgisayar arasında kablolu LAN üzerinden bağlantı kuramıyorsunuz	31
Projektörle bilgisayar arasında ağ üzerinden bağlantı kuramıyorsunuz	32
Projektör seçilemiyor	32
Ekran Yansıtılmıyor	33
EasyMP Multi PC Projection uygulamasını kullanarak projeksiyon yaparken film görüntüsü ve ses yok, görüntünün belirmesi çok yavaş oluyor veya video ya da ses duruyor	33
EasyMP Multi PC Projection ile bağlantı kurulduğunda projektörden ses alınamıyor	33
EasyMP Multi PC Projection kullanılarak bir bağlantı yapıldığında PowerPoint Slayt Gösterisi başlatılmıyor.	34
EasyMP Multi PC Projection kullanılarak bağlantı kurulduğunda, bir Office uygulaması kullanırken ekran yenilenmeyecektir.	34
<b>Hata Mesajı Listesi</b>	<b>35</b>
EasyMP Multi PC Projection Başlatılırken Hata Mesajları	35
Projektör Ararken ve Seçerken Çıkan Hata Mesajları	36
Projeksiyon Sırasındaki Hata Mesajları	36
Bir Profili Çalıştırırken Çıkan Hata Mesajları	37
<b>Ek</b>	
<b>Seçenekleri Ayarla</b>	<b>39</b>
Kullanıcı Ayarları Sekmesi	40
Genel Ayarlar Sekmesi	40
Performansı Ayarla Sekmesi	41
Ses Çıkışı Sekmesi	41
<b>Yazılımı Kaldırma</b>	<b>42</b>
Kaldırma	42
<b>Genel Bildirim</b>	<b>43</b>
Adların Kullanımı Hakkında	43
Ekran Görüntüleri Hakkında	43
Genel Bildirim	43
<b>Dizin</b>	<b>44</b>



## EasyMP Multi PC Projection Hakkında

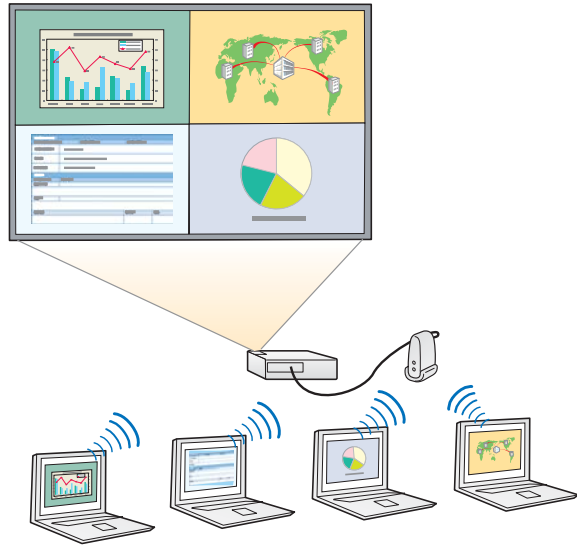
Bu bölümde, EasyMP Multi PC Projection uygulamasıyla kullanabileceğiniz toplantı stilleri tanıtılmış ve yazılımın nasıl kurulacağı açıklanmıştır.

EasyMP Multi PC Projection uygulamasını kullanarak, projektör yardımıyla etkileşimli toplantılar gerçekleştirebilirsiniz.

Ağ üzerinden, bir projektöre en çok 16 bilgisayar bağlayabilirsiniz. Sonra, bağlanan bu bilgisayarlardan en çok dördünü seçip ekranlarını yansıtabilirsiniz.

## Birden Çok Görüntü Kullanarak Toplantı Yapma

☛ "Ekranları Yansıtma" s.21



### En çok dört ekran kullanarak verileri karşılaştırma

Ağa bağlı birden çok bilgisayarın ekranını eşzamanlı olarak yansıtıp, veri karşılaştırması ve analizi yapabilirsiniz.

### Sürükle bırak yöntemiyle sunum yapanlar arasında yumuşak geçiş yapma

Aynı projektöre bağlıken, herhangi biri, bağlı kullanıcı simgelerinden birini sürükleyip projeksiyon alanına bırakarak ekranı kolayca değiştirebilir.

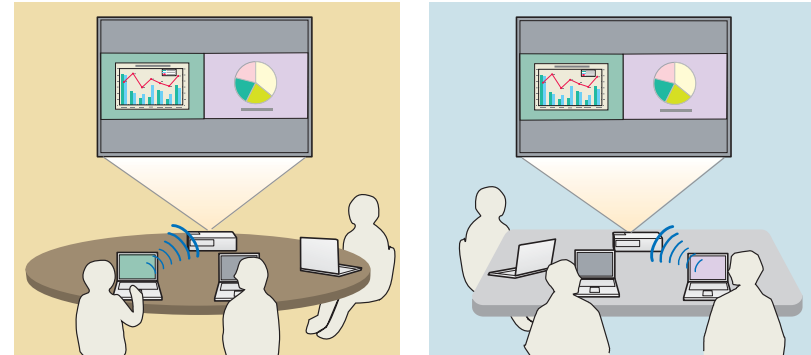
Sunum yapanlar, Yapılacak bu değişiklikler yardımıyla, görüntüler eşliğinde görüşlerini açıkça ifade edebilir.

### Bir sunumda notlar paylaşma

Sunumu ekranın bir bölümünde, notlarınızı ekranın başka bir bölümünde yansıtarak, toplantıya katılanların içeriği tam olarak kavramasını sağlayabilirsiniz.

## Ağ Üzerinden Uzak Toplantı Gerçekleştirme

☛ "Farklı Bir Ağdaki Projektörlere Bağlanma" s.19



### Aynı ekranı farklı yerlerde yansıtma

Ağdaki, uzak konumlarda bulunan projektörler, aynı görüntüyü yansıtabilir. En çok dört projektör, aynı ekranı yansıtabilir.

EasyMP Multi PC Projection uygulamasını, EPSON Projector Software CD-ROM'unda bulabilirsiniz. Yazılımı, kullandığınız bilgisayara yükleyin.

## Yazılım Gereksinimleri

EasyMP Multi PC Projection uygulaması, aşağıdaki gereksinimleri karşılayan bilgisayarlarda çalışır.

### Windows için

İşletim sistemi	Aşağıdaki 32 bitlik işletim sistemi sürümleri: Windows XP Service Pack 2 veya daha sonraki bir sürümü Windows Vista Windows Vista Service Pack 1 veya daha sonraki bir sürümü Windows 7
CPU	Mobile Pentium III 1,2 GHz veya daha hızlısı Önerilen: Pentium M 1,6 GHz veya daha hızlısı
Hafıza Miktarı	256 MB veya üstü Önerilen: 512 MB veya üstü
Sabit Disk Alanı	20 MB veya üstü
Ekran	XGA'dan yüksek (1024x768) veya UXGA'dan düşük (1600x1200) çözünürlükler Ekran rengi: 16 bit renkli (ekran rengi yaklaşık 32.000 renk)

### Mac OS için

İşletim sistemi	Mac OS X 10.4.x Mac OS X 10.5.1 veya daha sonraki bir sürümü * Mac OS X 10.6.x
-----------------	---

CPU	PowerPC G3 900 MHz veya daha hızlısı Önerilen: Core Duo 1,5 GHz veya daha hızlısı
Hafıza Miktarı	256 MB veya üstü Önerilen: 512 MB veya üstü
Sabit Disk Alanı	20 MB veya üstü
Ekran	XGA'dan yüksek (1024x768) veya UXGA'dan düşük (1600x1200) çözünürlükler Ekran rengi: 16 bit renkli (ekran rengi yaklaşık 32.000 renk)

\* Mac OS X 10.5.0 altında işletim garantisi yoktur, çünkü sürüm güncelleştirildiğinde Güvenlik Duvarı ayarları doğru olarak yapılmaz.

## Kurulum

Kurulumu başlamadan önce aşağıdaki noktaları kontrol ettiğinizden emin olun.

- Kurulumu başlamadan önce, çalışan tüm uygulamaları kapatın.
- Yükleme işlemi için seçilen dil, kullandığınız işletim sisteminin dilinden farklıysa, ekranlar düzgün olarak görüntülenmeyebilir.

### Windows için



EasyMP Multi PC Projection uygulamasını kurmak için yönetici yetkisine sahip olmanız gerekir.

- 1 Bilgisayarınızı açın.
- 2 EPSON Projector Software CD-ROM'unu bilgisayarınıza yerleştirin.
- 3 Kurulum programı otomatik olarak başlar.



Kurulum programı otomatik olarak başlamazsa, **Bilgisayarım** (veya **Bilgisayar**) içinden CD-ROM'u açıp **InstallNavi** uygulamasını çift tıklatın.

**4** Kurulumu gerçekleştirmek için, ekrandaki talimatları izleyin.

## Mac OS için

- 1** Bilgisayarınızı açın.
- 2** EPSON Projector Software CD-ROM'unu bilgisayarınıza yerleştirin.
- 3** EPSON penceresindeki **Install Navi** simgesini çift tıklatın.
- 4** Kurulumu gerçekleştirmek için, ekrandaki talimatları izleyin.



Aşağıdaki Web sitesinden, EasyMP Multi PC Projection uygulamasının en son sürümünü indirebilirsiniz.

<http://www.epson.com/>



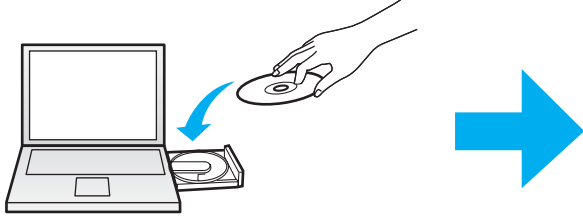
## İřletim Özetİ

Bu bölümde, EasyMP Multi PC Projection uygulamasını kullanmak için gereken temel prosedürler açıklanmıştır.




- 1 EasyMP Multi PC Projection uygulamasını kurun.

 [s.6](#)



Kurulumu gerçekleştirmek için, ekrandaki talimatları izleyin.

- 2 EasyMP Multi PC Projection uygulamasını başlatın.

 [s.15](#)

**Windows için**

**Başlat - Tüm Programlar - EPSON Projector - EasyMP Multi PC Projection  
- EasyMP Multi PC Projection Ver. x.xx**

**Mac OS için**

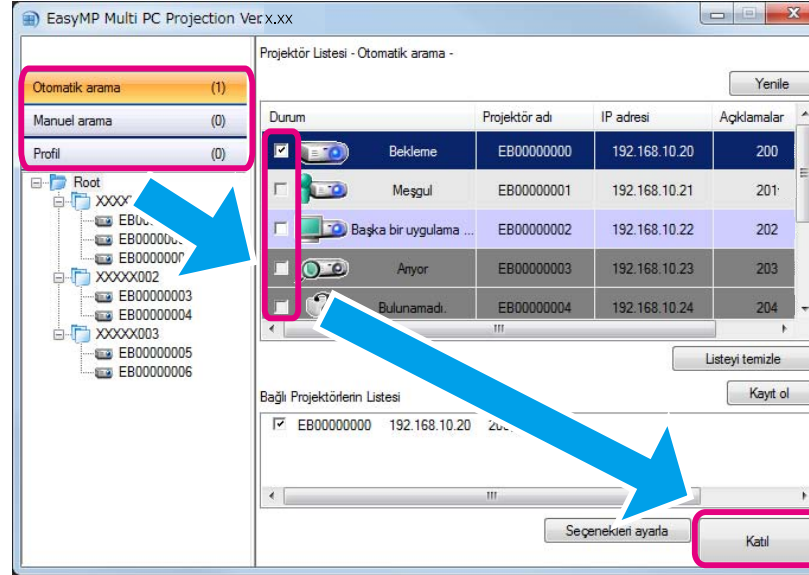
**Uygulamalar - EasyMP Multi PC Projection - EasyMP Multi PC Projection**

### 3 Projektörleri bağlayın.

☞ s.17

Projektörleri aramak için **Otomatik arama** seçeneğini seçin.

Bağlanmak istediğiniz projektörleri seçip **Katıl** seçeneğini tıklayın.

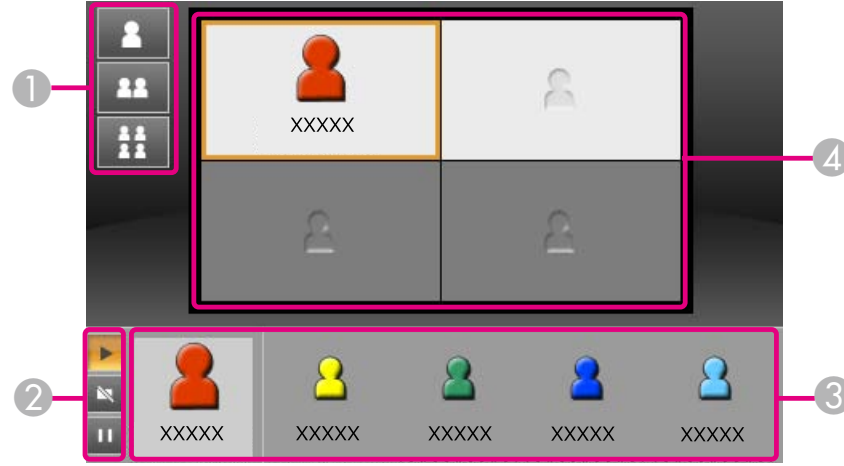


- Farklı üç yöntem kullanarak projektörleri arayabilirsiniz: **Otomatik arama**, **Manuel arama** ve **Profil**. Her arama yöntemi hakkında daha fazla ayrıntı için, aşağıdakilere bakın.
  - ☞ "Arama Ekranını Kullanma" s.16
- Aradığınız projektörler için kısayol oluşturduktan sonra, kısayolu çift tıklayarak EasyMP Multi PC Projection uygulamasını başlatabilirsiniz. Kısayoldan başlatıldığında, kısayol dosyasına kaydedilmiş olan projektörler otomatik olarak aranır.
  - ☞ "Kısayol Oluşturma" s.26




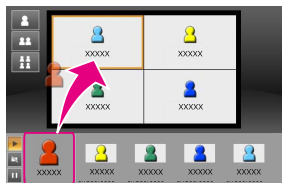




#### 4 Ekranları yansıtın.


 s.21

Projeksiyon kontrol ekranında projeksiyon alanı, dört panele ayrılmıştır. Mevcut panellerin sayısını değiştirebilir ve hangi bilgisayarların ekranlarının yansıtılacağını değiştirebilirsiniz.

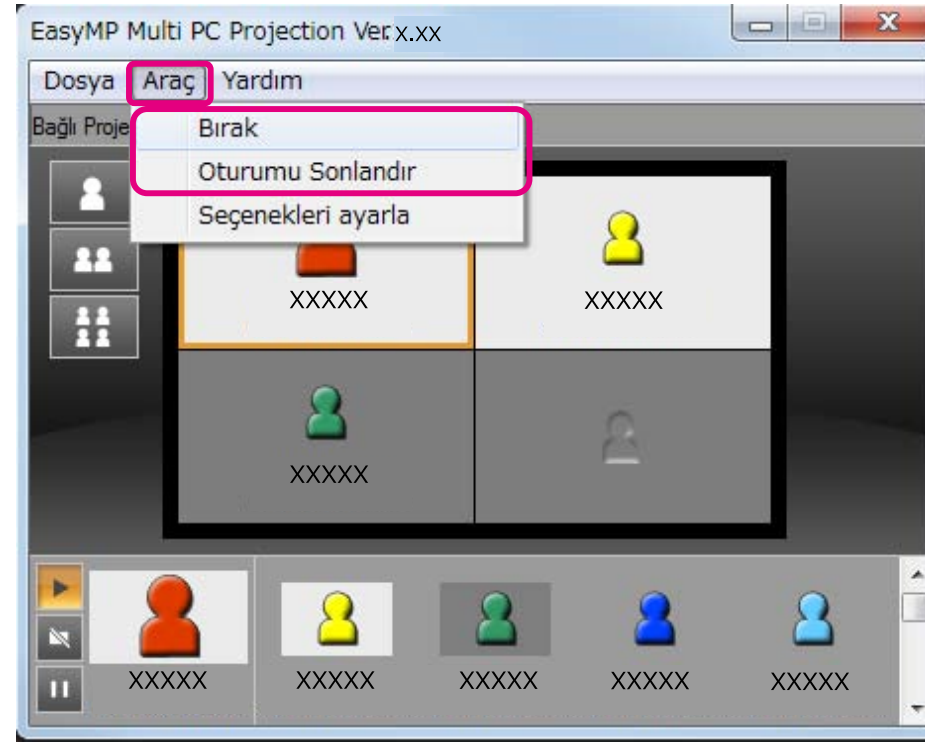


Bağlanacak ilk kullanıcının bilgisayar ekranı sol üst panelde yansıtılır. Sonradan bağlanan kullanıcılar, kullanıcıların simgelerini sürükleyip boş (beyaz) panellere bırakarak yansıtılabilir.

<p>① <b>Yansıtılan ekran sayısını değiştirme</b></p> <p> : Tek ekranı tam ekran boyutunda yansıtma.</p> <p> : Yansıtılan ekranı ikiye bölme.</p> <p> : Yansıtılan ekranı dörde bölme.</p>	<p>③ <b>Bilgisayar ekranlarını yansıtma</b></p> <p></p> <p>Kullanıcının simgesini sürükleyip beyaz panellerden birine bırakın. Sizin simgeniz her zaman sol tarafta görüntülenir. Hem kendi ekranınızı hem de diğer katılımcıların ekranlarını yansıtabilirsiniz.</p>
<p>② <b>Ekran durumunuzun işletimi</b></p> <p> : Bilgisayar ekranını olduğu gibi yansıtma.</p> <p> : Yansıtmayı durdurma.</p> <p> : O sırada görüntülenmekte olan bilgisayar ekranını duraklatma. Bilgisayar ekranında değişiklikler yaparsanız bile, yansıtılan ekran değişmez.</p>	<p>④ <b>Projeksiyon konumunu değiştirme</b></p> <p></p> <p>Projeksiyon konumunu değiştirmek için, kullanıcının simgesini sürükleyip bırakın.</p>

**5** Toplantıyı sonlandırma. [s.24](#)

Projeksiyonu durdurmak için, **Araç** menüsünden **Bırak** veya **Oturumu Sonlandır** seçeneğini kullanın. **Bırak** veya **Oturumu Sonlandır** seçeneğini kullandığınızda, arama ekranına geri dönersiniz.

**Bırak**

Bilgisayarınızla projektörler arasındaki bağlantı kesilir.

**Oturumu Sonlandır**

Oturuma katılan tüm bilgisayarlarla projektörler arasındaki bağlantı kesilir.



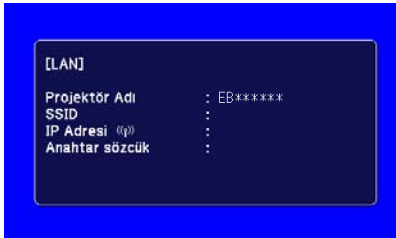
## **Bir Toplantı Başlatmadan Önceki Hazırlıklar**

Bu bölümde, bir toplantı başlatmadan önce yapmanız gereken ayarlar açıklanmıştır.

## Projektörünüzün Hazırlanması

Projektörünüzü bağlantı bekleme durumuna geçirmek için, aşağıdaki adımları izleyin. Kablolü LAN üzerinden bağlanırken, projektörün, piyasadan satın alınabilecek bir ağ kablosuyla ağa bağlı olduğundan emin olun. Kablosuz LAN üzerinden bağlanırken, kablosuz LAN ünitesini projektöre takın.

- 1** Projektörünüzü açın.
- 2** Projektörün ağ ayarlarını yapın.  
Bilgisayarı projektöre kablosuz LAN üzerinden bağlarken, Gelişmiş bağlantı modunu kullanarak bağlanın. Hızlı bağlantı modunu kullanarak bağlanamazsınız.  
Ağ ayarları hakkında daha fazla ayrıntı için, aşağıdaki kılavuza bakın.  
[Kullanım Kılavuzu](#)
- 3** Projektörün giriş kaynağını **LAN** olarak değiştirin.  
LAN bekleme penceresi görüntülenir.



## Bilgisayarınızın Hazırlanması

Bilgisayarı projektörlere bağlayıp projeksiyonu başlatmak için, aşağıdaki adımları izleyin.

- 1** EasyMP Multi PC Projection uygulamasını bilgisayara kurun.  
["Yazılımı Kurma" s.6](#)
- 2** Bilgisayarın ağ ayarlarını yapın ve bilgisayarı ağa bağlayın.  
[Bilgisayara ait belgeler](#)
- 3** EasyMP Multi PC Projection uygulamasını başlatın.  
["EasyMP Multi PC Projection Uygulamasını Başlatma" s.15](#)



Kullandığınız bilgisayar zaten ağa bağlıysa, bilgisayarda ağ ayarlarını yapmanıza gerek yoktur.

Bu bölümde, aędaki projektörlerin nasıl aranacağı ve bu projektörlere nasıl bağlanılacağı açıklanmıştır.

## EasyMP Multi PC Projection Uygulamasını Başlatma

Aşağıdaki yöntemlerden birini kullanarak EasyMP Multi PC Projection uygulamasını başlatın.

### Windows için

- 1** **Başlat** düğmesini tıktatıp **Tüm Programlar** seçeneğini seçin.
- 2** **EPSON Projector** uygulamasını seçin, sonra **EasyMP Multi PC Projection** uygulamasını seçin.
- 3** **EasyMP Multi PC Projection Ver. x.xx** seçeneğini tıktatın.  
EasyMP Multi PC Projection başlar ve arama ekranı görüntülenir.

### Mac OS için

- 1** **Uygulamalar** klasörünü açın ve **EasyMP Multi PC Projection** klasörünü çift tıktatın.
- 2** **EasyMP Multi PC Projection** uygulamasını çift tıktatın.  
EasyMP Multi PC Projection başlar ve arama ekranı görüntülenir.

### Bir kısayoldan başlatırken

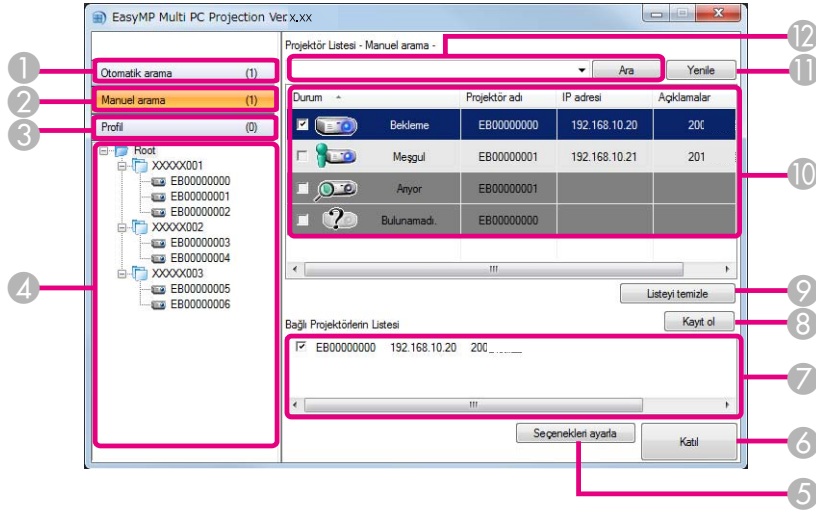
Bir kısayol oluşturduysanız, EasyMP Multi PC Projection uygulamasını başlatmak için, kısayol dosyasını (.pme) çift tıktatın.

Kısayol oluşturma hakkında daha fazla ayrıntı için, aşağıdakilere bakın.

☛ "Kısayol Oluşturma" [s.26](#)




## Arama Ekranını Kullanma

EasyMP Multi PC Projection uygulamasını başlattığımızda, aşağıdaki arama ekranı görüntülenir.







1	<b>Otomatik arama</b> Bilgisayarın bağlı olduğu ağdaki projektörleri arar. ☛ "Otomatik arama" s.17
2	<b>Manuel arama</b> Projektörün IP adresini veya projektör adını belirterek ağdaki projektörleri arar. ☛ "Manuel arama" s.17
3	<b>Profil</b> Daha önce kaydedilmiş projektör bilgilerini kullanarak ağdaki bilgisayarları arar. ☛ "Profil araması" s.18
4	<b>Profil listesi</b> Kayıtlı profilleri görüntüler (projektör bilgileri). Profili çift tıklattığımızda, profile kayıtlı olan projektörler ağda aranır. ☛ "Profil araması" s.18

5	<b>Seçenekleri ayarla</b> Seçenekleri ayarla ekranını görüntüler. ☛ "Seçenekleri Ayarla" s.39
6	<b>Katıl</b> Seçilen projektörlere bağlanır.
7	<b>Bağlı Projektörlerin Listesi</b> Projektör Listesi'nden seçilmiş olan projektörler hakkındaki bilgileri görüntüler. Arama modu değiştirilse bile, Bağlı Projektörlerin Listesi aynı kalır.
8	<b>Kayıt ol</b> Bağlı Projektörlerin Listesi'ndeki projektörleri bir profile kaydeder. ☛ "Profili Kaydetme" s.26
9	<b>Listeyi temizle</b> Projektör Listesi ve Bağlı Projektörlerin Listesi'nde görüntülenen bilgileri siler.
10	<b>Projektör Listesi</b> Ağda bulunan projektörlerin listesini görüntüler. Bunlar arasından, bağlanılacak projektörleri seçebilirsiniz. Her arama modu ( <b>Otomatik arama</b> , <b>Manuel arama</b> ve <b>Profil</b> ) için arama sonuçları, ayrı birer listede görüntülenir. Her projektörün durumu birer simgeyle belirtilir.

	Bekleme	Kullanılabilir durumda. Projektöre bağlanabilirsiniz.
	Meşgul	Kullanılabilir durumda. Projektöre başka bilgisayarlar da bağlı olmakla birlikte, aynı anda siz de bağlanabilirsiniz.
	İkizleme...	Kullanılabilir durumda. Birden çok projektörden oluşan ve aynı görüntüyü yansıtan (ikizleme) bir projektör grubuna bağlanabilirsiniz. ☛ "Birden Çok Projektöre Bağlanma (İkizleme)" s.19



	Başka bir uygulama tarafından kullanılıyor	Kullanılamaz durumda. Projektör, ağ yapılandırma ekranını görüntülemekte veya başka bir projektör yazılımı tarafından kullanılmakta.
	Arıyor	Kullanılamaz durumda. Projektörü aramak için zaten Manuel arama veya Profil araması kullanılmakta.
	Bulunamadı.	Kullanılamaz durumda. Belirtilen projektör, Manuel arama veya Profil araması kullanılarak bulunamadı.
	Desteklenmeyen Projektörler	Kullanılamaz durumda. Projektör, EasyMP Multi PC Projection uygulamasıyla uyumlu değil.
11	<b>Yenile</b> Projektör Listesi'ndeki bilgileri güncelleştirir.	
12	Manuel arama kutusu Manuel aramayı kullanırken, projektörün IP adresini veya projektör adını girin. Belirtilen projektörü aramak için, <b>Ara</b> düğmesini tıklatın.	

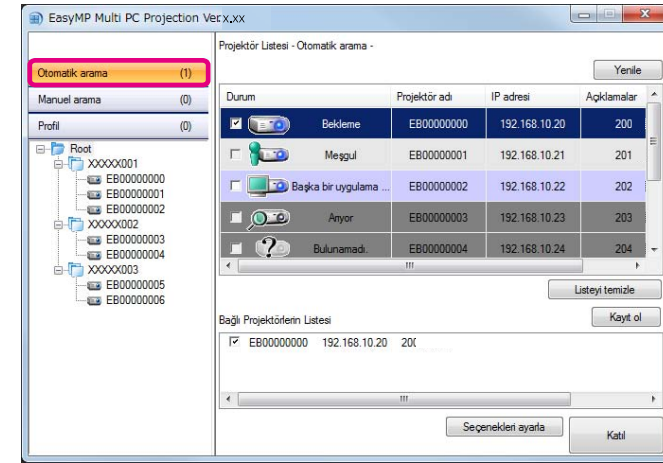
## Projektörleri Arama ve Projektörlere Bağlanma

Aşağıdaki yöntemlerden birini kullanarak ağdaki projektörleri arayabilirsiniz.

### Otomatik arama

- 1 EasyMP Multi PC Projection uygulamasını başlatın.  
☛ "EasyMP Multi PC Projection Uygulamasını Başlatma" s.15

- 2 **Otomatik arama** seçeneğini tıklatın.



EasyMP Multi PC Projection uygulaması, ağdaki projektörleri arar. **Yenile** düğmesini tıklattığınızda, en son bilgiler görüntülenir.

- 3 Görüntülenen listeden, bağlanmak istediğiniz projektörleri seçip **Katıl** seçeneğini tıklatın.

Projeksiyon kontrol ekranı görüntülenir.

☛ "Projeksiyon Kontrol Ekranı" s.21



Bir projektör anahtar sözcüğü belirlenmişse, projektöre bağlandığımızda anahtar sözcük giriş ekranı görüntülenir. Anahtar sözcüğü girip **Tamam** düğmesini tıklatın.

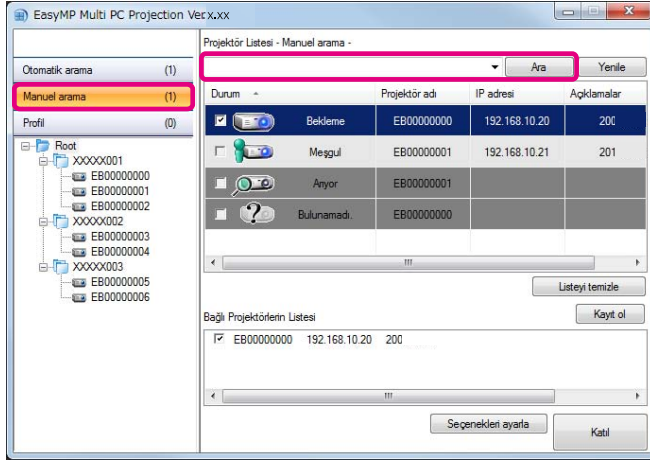
Projektör anahtar sözcüğü, LAN bekleme ekranında görüntülenir. Bağlanmış durumda bir kullanıcı varsa, anahtar sözcüğü bağlı kullanıcıya sorun.

### Manuel arama

- 1 EasyMP Multi PC Projection uygulamasını başlatın.  
☛ "EasyMP Multi PC Projection Uygulamasını Başlatma" s.15

**2** Manuel arama seçeneğini tıklatın.

**3** Bağlanmak istediğiniz projektörün IP adresini veya projektör adını girin ve **Ara** düğmesini tıklatın.



EasyMP Multi PC Projection uygulaması, ağda, belirtilen projektörü arar.

**4** Görüntülenen listeden, bağlanmak istediğiniz projektörleri seçip **Katıl** seçeneğini tıklatın.

Projeksiyon kontrol ekranı görüntülenir.

☛ "Projeksiyon Kontrol Ekranı" s.21



Bir projektör anahtar sözcüğü belirlenmişse, projektöre bağlandığınızda anahtar sözcük giriş ekranı görüntülenir. Anahtar sözcüğü girip **Tamam** düğmesini tıklatın.

Projektör anahtar sözcüğü, LAN bekleme ekranında görüntülenir. Bağlanmış durumda bir kullanıcı varsa, anahtar sözcüğü bağlı kullanıcıya sorun.

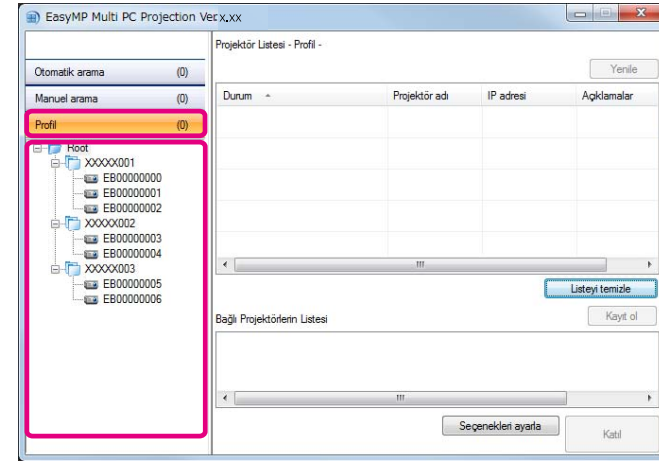
## Profil araması

**1** EasyMP Multi PC Projection uygulamasını başlatın.

☛ "EasyMP Multi PC Projection Uygulamasını Başlatma" s.15

**2** Profil seçeneğini tıklatın.

**3** Profil listesinden, kullanmak istediğiniz klasörü veya projektör simgesini çift tıklatın.



EasyMP Multi PC Projection uygulaması, ağda, belirtilen projektörü arar.

**4** Görüntülenen listeden, bağlanmak istediğiniz projektörleri seçip **Katıl** seçeneğini tıklatın.

Projeksiyon kontrol ekranı görüntülenir.

☛ "Projeksiyon Kontrol Ekranı" s.21



Bir projektör anahtar sözcüğü belirlenmişse, projektöre bağlandığınızda anahtar sözcük giriş ekranı görüntülenir. Anahtar sözcüğü girip **Tamam** düğmesini tıklatın.

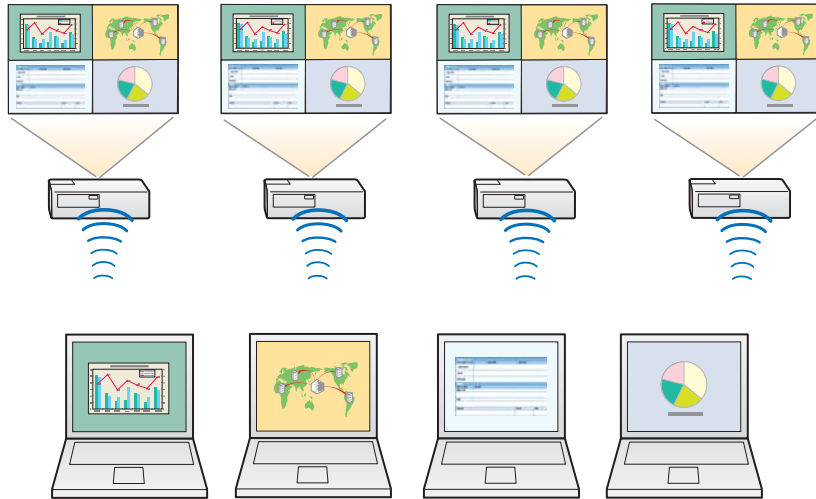
Projektör anahtar sözcüğü, LAN bekleme ekranında görüntülenir. Bağlanmış durumda bir kullanıcı varsa, anahtar sözcüğü bağlı kullanıcıya sorun.

## Birden Çok Projektöre Bağlanma (İkizleme)

Birden çok projektöre bağlanıp aynı görüntüyü yansıtma işlemine ikizleme denir. En çok dört projektör kullanarak ikizleme yapabilirsiniz.



EasyMP Multi PC Projection uygulamasıyla uyumlu olmayan projektörlerle ikizleme yapamazsınız.



**1**

EasyMP Multi PC Projection uygulamasını başlatıp projektörleri arayın.

☛ "Projektörleri Arama ve Projektörlere Bağlanma" s.17

**2**

Görüntülenen listeden, bağlanmak istediğiniz en çok dört projektör seçip **Katıl** seçeneğini tıklatın.

Projeksiyon kontrol ekranı görüntülenir.



- Bir projektör ikizleme grubu oluştururken Bir gruptaki bir projektörü seçerseniz, o gruptaki tüm projektörler seçilir. Bir ikizleme grubundaki bir projektörünü seçtiğinizde, yalnızca o gruptaki projektörleri seçebilirsiniz.
- Projektöre bağlı durumda başka katılımcılar varsa Yalnızca, sizden önce bağlanmış olan kullanıcıyla aynı projektör kombinasyonunu seçebilirsiniz. Kombinasyona dahil olmayan projektörlere bağlanamazsınız.

## Farklı Bir Ağdaki Projektörlere Bağlanma

Projektörleri bir bilgisayara bağlayarak, o bilgisayarın ekranını (farklı alt ağlardaki) uzak konumlarda yansıtabilirsiniz.

Otomatik aramada, aramalar aynı alt ağ içinde yapıldığından, farklı alt ağlardaki projektörler bulunmaz.

Farklı bir alt ağdaki projektörlere, aşağıdaki yöntemlerden birini kullanarak bağlanabilirsiniz.

- Bir IP adresi veya projektör adı belirtip bir arama yapın.
  - ☛ "Manuel arama" s.17
- Profile göre arama yapın.
  - ☛ "Profil araması" s.18

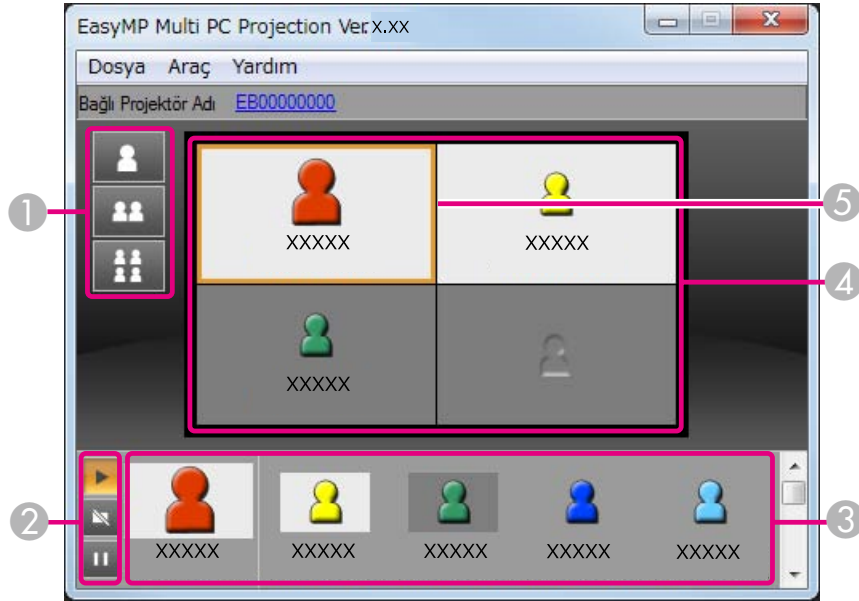


## Toplantı Sırasındaki İşlemler




Bu bölümde, bir toplantı sırasında yansıtılmakta olan ekranların nasıl kontrol edileceği açıklanmıştır.




## Projeksiyon Kontrol Ekranı

Projektörlere bağlandığınızda, aşağıdaki ekran görüntülenir.



Her öğenin işlevi hakkında daha fazla ayrıntı için, aşağıdaki tabloya bakın.

①	<b>Projeksiyonu değiştirme düğmeleri</b> Bilgisayar ekranlarında yansıtılabilecek panel sayısını değiştirir. ☛ "Yansıtılan Ekran Sayısını Değiştirme" s.22
	Ekranı, yansıtılacak ekranı bölmeksizin, bir bilgisayarda tam ekran olarak yansıtır.
	Ekranları, yansıtılan ekranları ikiye bölerek, aynı anda en çok iki bilgisayarda yansıtır.
	Ekranları, yansıtılan ekranları dörde bölerek, aynı anda en çok dört bilgisayarda yansıtır.

②	<b>Ekran kontrol düğmeleri</b> Bilgisayarınızın ekranında yansıtılan görüntüyü kontrol eder.
	Bilgisayar ekranını olduğu gibi yansıtır.
	Yansıtmayı durdurur. Durdurulmuş durumdayken, siyah bir ekran yansıtır.
	O sırada görüntülenmekte olan bilgisayar ekranını duraklatır. Bilgisayar ekranında değişiklikler yaparsanız bile, yansıtılan ekran değişmez.
③	<b>Kullanıcı alanı</b> Projektörlere bağlı olan bilgisayarların kullanıcı adlarını görüntüler. Kendi bilgisayarınız her zaman, kullanıcı alanının sol tarafında görüntülenir. Projektöre en çok 16 bilgisayar bağlayabilirsiniz. Bir kullanıcının simgesini sürükleyip projeksiyon alanına bıraktığınızda, o bilgisayarın ekranı yansıtılır. O sırada yansıtılmakta olan kullanıcıların simgelerinin arka planı beyaz olarak gösterilir. Kullanıcı adı için varsayılan değer, bilgisayar adıdır. Kullanıcı adını, Seçenekleri ayarla bölümünde değiştirebilirsiniz. ☛ "Kullanıcı Ayarları Sekmesi" s.40
④	<b>Yansıtma alanı</b> Bir panelin arka plan rengi beyazsa, o paneldeki kullanıcı simgesinin bilgisayarının ekranı yansıtılmakta demektir. Beyaz bir panelde kullanıcı simgesi yoksa, siyah bir ekran yansıtılır. Bir kullanıcının simgesini sürükleyip bırakarak, yansıtılmakta olan ekranı ve bilgisayar ekranının hangi konumda yansıtılacağını değiştirebilirsiniz. ☛ "Sunum Yapını Değiştirme" s.22
⑤	<b>Hedef kare</b> Projeksiyon alanındaki panellerden birini tıklatarak, hedef kareyi değiştirebilirsiniz. Projeksiyonu değiştirme düğmelerinden birini tıklatarak, o sırada hedef karenin konumlandığı bilgisayar ekranında yansıtabilirsiniz.






Bağlı Projektör Adı'nın yanındaki projektör adını tıklattığınızda, Web Uzak görüntülenir. Web Uzak'ta, bilgisayarınızın ekranında, aynen uzaktan kumanda kullanır gibi projektör işlemleri gerçekleştirebilirsiniz. Web Uzak hakkında daha fazla ayrıntı için, aşağıdaki kılavuza bakın.

 [Kullanım Kılavuzu](#)

## Yansıtılan Ekran Sayısını Değiştirme

Yansıtılan görüntüyü en çok dört alana bölebilirsiniz. Bölüm sayısını değiştirerek, birden çok bilgisayarın ekranını aynı anda yansıtabilir veya bir bilgisayarın ekranını tam ekranda yansıtabilirsiniz.

- 1 Projeksiyon alanında bir kullanıcının simgesini seçin. Hedef kareyi taşıyın.
- 2 Ekran bölüm sayısını değiştirmek için, ,  veya  simgesini tıklayın.



Seçilen ekran, tam ekranda yansıtılır.



Yansıtılan ekran ikiye bölünür ve seçilen ekranla bir sonraki ekran yansıtılır.



Yansıtılan ekran dörde bölünür ve projeksiyon alanındaki dört paneldeki bilgisayar ekranlarının hepsi yansıtılır.

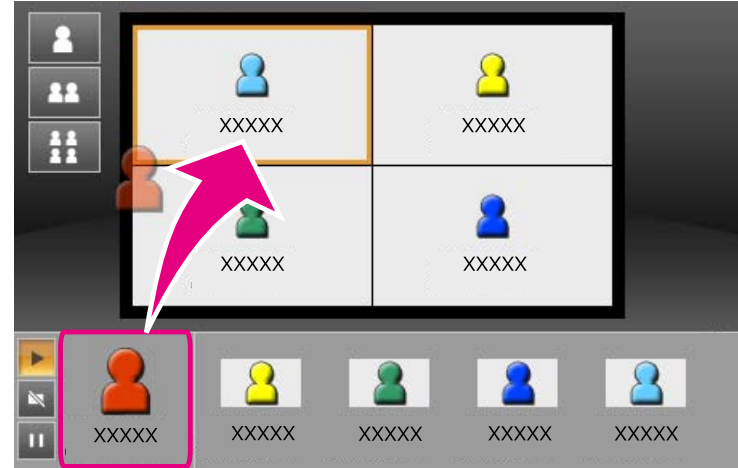


Ekran bölüm sayısını, projeksiyon alanını sağ tıklayarak da değiştirebilirsiniz. Simgeyi sağ tıklayıp bölüm sayısını seçin.

## Sunum Yapanı Değiştirme

### Projeksiyon ekranını değiştirirken

Kullanıcılar alanındaki bir simgeyi sürükleyip, yansıtılmak istediğiniz panele bırakın.



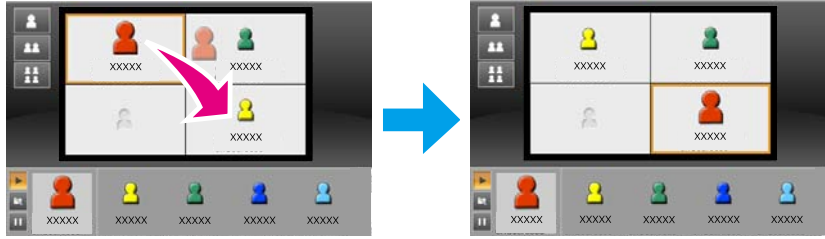
Yansıtmayı bitirmek için, projeksiyon alanındaki simgeyi sürükleyip kullanıcı alanına bırakın.





Kullanıcı alanındaki bir simgeyi sağ tıklayarak, projeksiyon konumunu belirleyebilirsiniz.

### Projeksiyon konumunu değiştirirken

Projeksiyon alanında, taşımak istediğiniz simgeyi sürükleyip hedef konuma bırakın.



 veya  seçildiğinde, yansıtılmakta olan simgeyi (beyaz paneldeki simgeyi) o sırada yansıtılmayan bir simgeyle (siyah paneldeki simgeyle) değiştirerek, yansıtılmakta olan bilgisayar ekranını değiştirebilirsiniz.

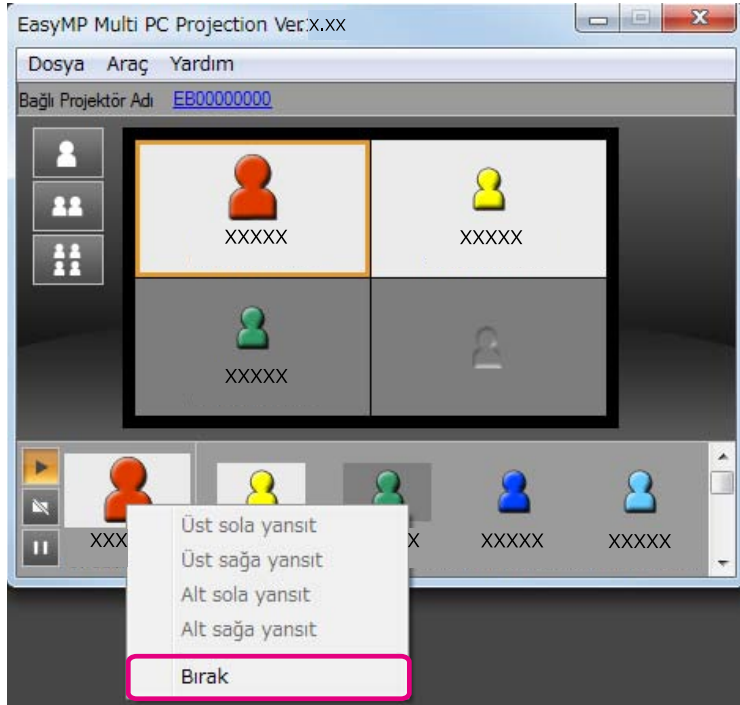
## Projektörden Ses Çıkışı Alma

Bir bilgisayar projektöre bağlı durumdayken ve tam ekranda yansıtılırken, bilgisayarın ses çıkışının projektörden alınmasını sağlayabilirsiniz.

Bir oturumu sonlandırmak istediğinizde, aşağıdaki yöntemlerden birini kullanarak projektörlerle olan bağlantıyı kesin.

## Yalnızca kendi bağlantınızı keserken

Kullanıcı alanındaki simgenizi sağ tıklayıp **Bırak** seçeneğini seçin.



**Araç** menüsünden **Bırak** seçeneğini seçerek de bağlantınızı kesebilirsiniz.

## Oturumu sonlandırırken

**Araç** menüsünden **Oturumu Sonlandır** seçeneğini seçin. Oturuma katılan tüm bilgisayarların ve projektörlerin bağlantısı kesilir.





## Sık Sık Yapılan Toplantıları Kolaylaştırma

Bu bölümde, sonraki toplantıları kolayca yapabilmeniz için, toplantı sırasında kullanılan projektör bilgilerini nasıl kaydedebileceğiniz ve düzenleyebileceğiniz açıklanmıştır.

İlk toplantıda kullanılan projektör bilgilerini kaydederek, aynı ortamda gerçekleştirilen sonraki toplantılara sorunsuzca katılabilirsiniz.

Projektör bilgilerini kaydetmek için, bir kısayol oluşturabilir veya bilgileri bir profile kaydedebilirsiniz.

## Kısayol Oluşturma

Kısayol oluşturulduğunda, seçilen projektörlerin bilgileri, bir kısayol dosyasına kaydedilir. EasyMP Multi PC Projection uygulamasını kısayoldan başlattığınızda, EasyMP Multi PC Projection uygulaması, kısayol dosyasına kayıtlı olan projektörleri otomatik olarak arar.

Aynı ortamda düzenli olarak toplantı yapıyorsanız, kısayol oluşturarak, toplantıları kolayca başlatabilirsiniz.

Kısayol oluşturmak için aşağıdaki yöntemlerden birini kullanabilirsiniz:

- **Profil** veya **Projektör Listesi**'nden, kaydedilecek projektörü sağ tıklayıp **Kısayol Oluştur** seçeneğini seçin.
- **Profil** veya **Projektör Listesi**'nden, kaydedilecek projektörü seçin, sonra sürükleyip kısayolun oluşturulmasını istediğiniz yere bırakın.



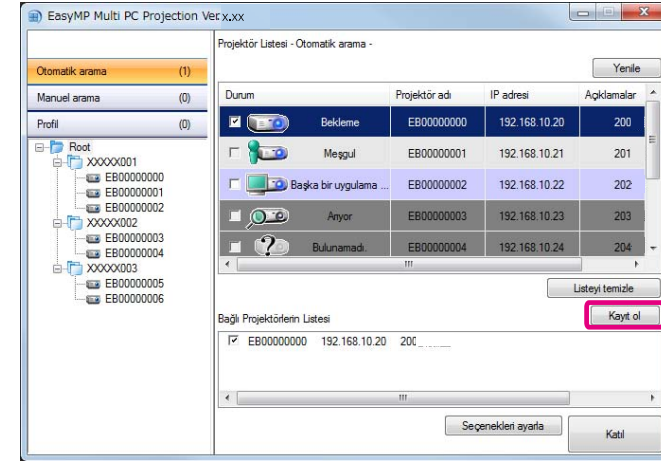
Klasör kısayolu oluşturulduğunda, o klasörde bulunan birden çok projektörün bilgileri kaydedilir.  
Programı başlatırken birden çok projektörü aynı anda arayabilirsiniz.

## Profili Kaydetme

Aradığımız projektörlerin bilgilerini bir profile kaydedebilirsiniz. Aynı projektörlere bir daha bağlanacağınız zaman, projektörleri kolayca arayabilirsiniz.

Aşağıdaki yöntemlerden birini kullanarak bir profili kaydedebilirsiniz.

- 1 Projektörleri Bağlı Projektörlerin Listesi'nden kaydederken Bağlı Projektörlerin Listesi'nde görüntülenen projektörleri bir Profil'e kaydetmek istiyorsanız, **Kayıt ol** düğmesini tıklayın.



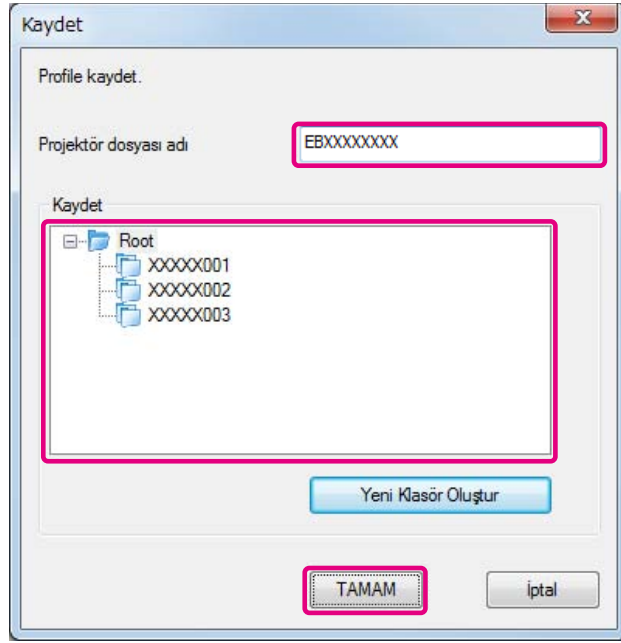
### Yalnızca belirli bir projektörü kaydederken

Belirli bir projektörü bir profile kaydetmek istiyorsanız, projektör listesinden, kaydetmek istediğiniz projektörü sağ tıklayıp **Profile Öğe Ekle** seçeneğini seçin.

### Aramada bulunan tüm projektörleri kaydederken

Projektör listesinde, projektörlerden birini sağ tıklayıp **Tümünü Profile Ekle** seçeneğini seçin. Projektör listesinde görüntülenen tüm projektörleri kaydedebilirsiniz.

- 2 Projektör adını girin ve profili kaydetmek istediğiniz klasörü seçin veya oluşturun, sonra **Tamam** düğmesini tıklayın.



- Bir projektörü kaydetmek için, kaydetmek istediğiniz projektörü projektör listesinden sürükleyip **Profil** listesine bırakabilirsiniz.
- Klasör yapısı altı klasör derinliğinde olabilir.

- 1 Profil listesinde, paylaşmak istediğiniz profili içeren klasörü sağ tıklayın, sonra **Aktar** seçeneğini seçin.
- 2 Profili (.mplist) kaydetmek istediğiniz yeri seçin, sonra profili kaydedin.

## Paylaşılan profili içe aktarma

Paylaşılan profili EasyMP Multi PC Projection uygulamasında içe aktarmak için aşağıdaki adımları izleyin.

- 1 Profil listesinde, içe aktarmak istediğiniz profili içeren klasörü sağ tıklayın, sonra **Al** seçeneğini seçin.
- 2 Profili (.mplist) seçin, sonra **Aç** seçeneğini tıklayın. İçe aktarmayı tamamlamak için **Tamam** düğmesini tıklayın.



Ayrıca EasyMP Network Projection uygulamasını kullanarak bir profili (.plist) içe de aktarabilirsiniz. Ancak, projektörlerin Hızlı bağlantı modunu kullanarak bağlandığı bir profili içe aktaramazsınız.

## Bir Profili Paylaşma

Oluşturulan profil listesini diğer katılımcılarla paylaşabilirsiniz. Böylece, bir oturuma ilk kez katılan katılımcılar, projektörleri kolayca arayabilir.

## Paylaşmak istediğiniz profili dışa aktarma

Kaydedilen profili dışa aktarmak için, aşağıdaki adımları izleyin.



## Sorun Giderme

Bu bölümde, olası sorunlar belirlenmiş ve bunlarla nasıl başa çıkılacağı açıklanmıştır.

EasyMP Multi PC Projection uygulamasını çalıştırırken bilgisayar görüntülerini yansıttığınızda, aşağıdaki sınırlamalar geçerli olur.

## Desteklenen Çözünürlükler

Aşağıdaki bilgisayar ekranı çözünürlükleri yansıtılabilir. UXGA çözünürlüğünden daha yüksek çözünürlüğe sahip bir bilgisayara bağlanamazsınız.

- VGA (640x480)
- SVGA (800x600)
- XGA (1024x768)
- SXGA (1280x960)
- SXGA (1280x1024)
- SXGA+ (1400x1050)
- WXGA (1280x768)
- WXGA (1280x800)
- WXGA+ (1440x900)
- UXGA (1600x1200)

Benzersiz bir en boy oranına sahip bir bilgisayar ekranı kullanırken, bilgisayarın ve projektörün çözünürlüğüne bağlı olarak, görüntü kalitesini bozmayacak şekilde çözünürlüğü artırın veya azaltın.

Çözünürlüğe bağlı olarak, bazen düşey veya yatay kenar boşlukları siyah olarak görüntülenebilir.

## Ekran Rengi

Aşağıdaki ekran renkleri yansıtılabilir.

Windows	Mac OS
16 bit renk	Yaklaşık 32.000 renk (16 bit)
32 bit renk	Yaklaşık 16,7 milyon renk (32 bit)

## Bağlantı Sayısı

Bir bilgisayara en fazla dört projektör bağlayıp aynı anda yansıtabilirsiniz. (Aynı bilgisayara bağlı birden çok ekran desteklenmez.)

Bir projektöre aynı anda en çok 16 bilgisayar bağlayabilirsiniz.

## Diğer Sınırlamalar

- Kablosuz LAN iletim hızı düşükse, ağ bağlantısı beklenmedik şekilde kesilebilir.
- Ses aktarımı yalnızca, bir projektöre bağlanılıp tek bir bilgisayarın ekranı tam ekran olarak görüntülendiğinde yapılabilir. Birden çok projektör bağlı durumdaysa veya yansıtılan ekran bölünmüş durumdaysa, projeksiyon sırasında ses aktarımı yapılamaz.
- Videolar oynatıldığında, bilgisayarda görüldüğü kadar pürüzsüz bir şekilde oynatılmazlar.
- DirectX fonksiyonlarının bir kısmını kullanan uygulamalar doğru gösterilmeyebilir. (Sadece Windows)
- Tam ekran MS-DOS komut satırları yansıtılamaz. (Sadece Windows)
- Bilgisayar ekranındaki görüntüyle projektörde yansıtılan görüntü tam olarak eşleşmeyebilir.

## Windows Vista/Windows 7 Kullanılırken

EasyMP Multi PC Projection uygulamasını Windows Vista/Windows 7 kurulu bir bilgisayarda kullanırken, aşağıdaki noktalara dikkat edin.

### Windows Photo Gallery veya Windows Live Photo Gallery'den projeksiyon yaparken söz konusu olan sınırlamalar

EasyMP Multi PC Projection uygulaması çalışırken Windows Photo Gallery veya Windows Live Photo Gallery başlatıldığında, aşağıdaki iki sınırlamaya dikkat edin.

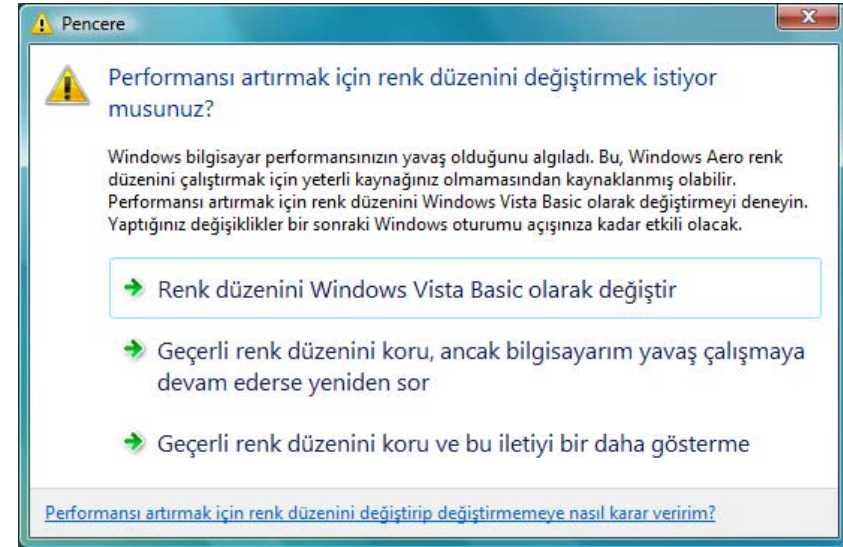
- Windows Photo Gallery veya Windows Live Photo Gallery'den yansıtıldığında Slayt Gösterileri basit modda oynatılır. Araç çubuğu görüntülenmediğinden, Windows Deneyimi Dizini derecelendirmesi ne olursa olsun, slayt gösterisi sırasında Tema'yı (efektleri) değiştiremezsiniz.
- Filmleri oynatamazsınız.

### Windows Aero'daki sınırlamalar

Bilgisayarınızın pencere tasarımı Windows Aero ise şu iki sınırlamaya dikkat edin.

- Katmanlı pencere, EasyMP Multi PC Projection uygulamasının **Seçenekleri ayarla** bölümündeki **Katmanlı pencereyi gönder** ayarına bakılmaksızın yansıtılır.  
☛ "Performansı Ayarla Sekmesi" [s.41](#)

- EasyMP Multi PC Projection bağlantısı ile bir bilgisayarı ağ üzerinden projektöre bağlamanızın ardından birkaç dakika geçtikten sonra aşağıdaki mesaj görüntülenebilir.  
**Geçerli renk düzenini koru ve bu iletiyi bir daha gösterme** öğesini seçmeniz önerilir. Bu seçim, bilgisayar yeniden başlatılınca kadar etkindir.



### Diğer Sınırlamalar

- Windows Media Center görüntüleri tam ekranda yansıtılamaz. Pencere görüntüsünde yansıtılabilir.
- EasyMP Multi PC Projection uygulamasını kullanarak bilgisayardan ses aktarımı yapıldığı sırada ses kesilirse, kullanmakta olduğunuz uygulamayı yeniden başlatmayı deneyin.

## Kullanmak istediğiniz projektöre bağlanamıyorsunuz

### Projektörle bilgisayar arasında kablosuz LAN üzerinden bağlantı kuramıyorsunuz

Kontrol Edin	Çözüm
Kablosuz LAN ünitesi bağlı mı?	Kablosuz LAN ünitesinin düzgün şekilde bağlı olduğundan emin olun.
Projektör bağlantı modu Hızlı bağlantı moduna mı ayarlı?	EasyMP Multi PC Projection uygulaması, Hızlı bağlantı modunu kullanarak bağlanamaz. Bağlantı modunu Gelişmiş bağlantı modu olarak ayarlayın. <a href="#">Kullanım Kılavuzu</a>
Kablosuz LAN bağlantıları için, bilgisayar güç tasarrufu modunda çalıştığında kablosuz LAN ayarı etkinleştirildi mi?	Kablosuz LAN'ı etkinleştirin.
Kablosuz LAN erişim noktası ile bilgisayar veya projektör arasında herhangi bir engel var mı?	Bazen, bina içi ortamı, projektörün aramada bulunmasına engel olur. Erişim noktası ile bilgisayar veya projektör arasındaki her tür engeli kontrol edin ve iletişimi iyileştirmek için pozisyonlarını değiştirin.
Bilgisayarın kablosuz LAN radyo gücü, düşük olarak mı ayarlandı?	Radyo gücünü maksimum olarak ayarlayın.
Kablosuz LAN, 802.11a, 802.11b veya 802.11g standartlarına uygun mu?	Sadece 802.11a, 802.11b ve 802.11g ile uyumludur; 802.11 gibi diğer standartlarla uygun değildir.
Projektörün <b>Kablosuz LAN</b> menüsündeki <b>Kablosuz LAN Gücü</b> <b>Kapalı</b> olarak mı ayarlanmış?	Projektörün yapılandırma menüsündeki <b>Kablosuz LAN</b> menüsünde <b>Kablosuz LAN Gücü</b> ayarını <b>Açık</b> yapın. Projektörün kablosuz LAN ayarları hakkında daha fazla ayrıntı için, aşağıdaki kılavuza bakın. <a href="#">Kullanım Kılavuzu</a>
SSID ayarı farklı mı?	Bilgisayarı, erişim noktasını ve projektörü aynı SSID'ye ayarlayın.
Aynı WEB anahtarı ayarlandı mı?	<b>Güvenlik</b> 'ten <b>WEP</b> seçilirken erişim noktasını, bilgisayarını ve projektörü aynı WEP anahtarıyla ayarlayın.

### Projektörle bilgisayar arasında kablolu LAN üzerinden bağlantı kuramıyorsunuz

Kontrol Edin	Çözüm
Ağ kablosu doğru takılmış mı?	Ağ kablosunun sıkıca takılı olduğundan emin olun.
Bilgisayarın LAN kartı ve yerleşik LAN fonksiyonu var mı?	<b>Denetim Masası - Sistem - Donanım</b> altında aygıt yöneticisini kontrol edip LAN'ın geçerli olup olmadığına bakın.
Kablolu LAN'a ait DHCP fonksiyonu Açık mı?	Yapılandırma Menüsü'nden <b>Kablolu LAN</b> için <b>DHCP</b> ayarını kapatın. Projektörün kablolu LAN ayarları hakkında daha fazla ayrıntı için, aşağıdaki kılavuza bakın. <a href="#">Kullanım Kılavuzu</a>

Kontrol Edin	Çözüm
MAC Adresi kısıtlamaları ve bağlantı noktası kısıtlamaları gibi bağlantı reddetme fonksiyonları, erişim noktasında doğru bir şekilde mi belirlenmiş?	Erişim noktasından bağlantılara izin vermek için projektörü ayarlayın.
Erişim noktası ile projektörün IP adresi, alt ağ maskesi ve ağ geçidi adresleri doğru mu belirlenmiş?	DHCP kullanılmazken her bir ayarı düzenleyin.

### Projektörle bilgisayar arasında ağ üzerinden bağlantı kuramıyorsunuz

Kontrol Edin	Çözüm
Projektörde Ay Yapılandırması ekranı görüntüleniyor mu?	Projektörde ağ ayarlarını kapatın ve LAN bekleme ekranına dönün. Projektörde Ağ Yapılandırması ekranı görüntüleniyorsa, EasyMP Multi PC Projection uygulamasını kullanarak bağlanamazsınız.
Güvenlik duvarı kapatıldı mı ya da güvenlik duvarı bir istisna olarak kaydedildi mi?	Güvenlik duvarını kapatmak veya bir istisna olarak kaydetmek istemediğinizde bağlantı noktalarını açmak için gerekli ayarları yapın. EasyMP Multi PC Projection tarafından kullanılan bağlantı noktaları, "3620", "3621" ve "3629"dur.
Kullanılmakta olan ağ bağdaştırıcısı, EasyMP Multi PC Projection ile doğru bir şekilde seçildi mi?	Bilgisayarın birden fazla LAN ortamı varsa, ağ bağdaştırıcısı doğru bir şekilde seçilene kadar bağlantı kuramaz. Windows kurulu bir bilgisayar kullanırken, EasyMP Multi PC Projection uygulamasını başlatın ve <b>Seçenekleri ayarla</b> bölümündeki <b>LAN'a geçiş yap</b> seçeneğinden, kullanmakta olduğunuz ağ adaptörünü seçin. ☛ "Genel Ayarlar Sekmesi" s.40
Erişim noktası ile projektörün alt ağı farklı mı?	EasyMP Multi PC Projection uygulamasında <b>Manuel arama</b> ögesini seçin, sonra bağlanılacak IP adresini belirtin. ☛ "Manuel arama" s.17
Projektör, kullanılmakta olan EasyMP Multi PC Projection sürümünü destekliyor mu?	EasyMP Multi PC Projection uygulamasını, projektörle birlikte verilen EPSON Projector Software CD-ROM'undan kurun.

### Projektör seçilemiyor

Kontrol Edin	Çözüm
Zaten bağlı durumdaki bir kullanıcı tarafından oluşturulan kombinasyondan farklı bir projektör kümesini kombine etmeye mi çalışıyorsunuz?	Zaten bağlı durumda bir kullanıcı varsa, ancak o kullanıcı tarafından seçilmiş olan kombinasyondaki projektörlere bağlanabilirsiniz. Zaten bağlı durumdaki kullanıcıyla aynı kombinasyondaki bir projektörü seçin veya bekleme durumundaki bir projektörü seçin.



## Ekran Yansıtılmıyor

**EasyMP Multi PC Projection uygulamasını kullanarak projeksiyon yaparken film görüntüsü ve ses yok, görüntünün belirmesi çok yavaş oluyor veya video ya da ses duruyor**

Kontrol Edin	Çözüm
Bu filmleri Media Player ile oynatmayı ya da ekran koruyucu önizlemesini çalıştırmayı hiç denediniz mi?	Bilgisayara bağlı olarak Media Player uygulamasındaki film oynatma ekranı görüntülenmeyebilir ve ekran koruyucu önizlemesi de normal şekilde görüntülenmeyebilir.
WEP şifrelemesini etkinleştirdiniz mi?	WEP şifrelemesi etkinleştirildiğinde, ekran hızı düşer.
DHCP'yi etkinleştirdiniz mi?	Gelişmiş bağlantı modunda veya kablolu LAN bağlantısında DHCP <b>Açık</b> olarak ayarlanmışsa, kullanılabilir bir DHCP sunucusu bulunmazsa, LAN bekleme durumuna girilmesi biraz zaman alabilir.
EasyMP Multi PC Projection bir filmin oynatılması sırasında mı başlatıldı veya filmin oynatılması sırasında çözünürlük ve renk sayısında değişiklik yapıldı mı? (Mac OS için)	Film oynatırken, filmi oynatmaya başlamadan önce EasyMP Multi PC Projection uygulamasını başlatın. EasyMP Multi PC Projection film oynatılırken başlatılmışsa veya ekran çözünürlüğü ve renk sayısı değiştirilmişse, film oynatma penceresini taşımayı, küçültmeyi veya yeniden boyutlandırmayı vb. deneyin.
Yazılım gereksinimlerini karşılamayan bir bilgisayar mı kullanıyorsunuz?	Yazılım gereksinimlerini karşılamayan bir bilgisayar kullanıldığında, film görüntüleri ve sesi durabilir. ☛ "Yazılım Gereksinimleri" <a href="#">s.6</a>
<b>Katmanlı pencereyi gönder</b> seçili mi?	Fare işaretçisinin ekranda titremesini istemiyorsanız, <b>Katmanlı pencereyi gönder</b> onay kutusundaki işareti kaldırın. ☛ "Performansı Ayarla Sekmesi" <a href="#">s.41</a>

## EasyMP Multi PC Projection ile bağlantı kurulduğunda projektörden ses alınamıyor

Kontrol Edin	Çözüm
Bilgisayara birden çok projektör mü bağlı?	Ses sadece bir projektöre aktarılabilir. Mevcut bağlantıyı kesin, sonra arama ekranından tek bir projektör seçin.
Birden çok bilgisayardan bölünmüş bir ekranı mı yansıtıyorsunuz?	Yalnızca bir bilgisayarın ekranını tam ekran olarak yansıtırken bilgisayarın ses çıkışının projektörden alınmasını sağlayabilirsiniz. Yalnızca bir ekranı yansıtın. ☛ "Yansıtılan Ekran Sayısını Değiştirme" <a href="#">s.22</a>
Seçenekleri ayarla bölümünde ses seçeneği bilgisayar çıkışı olarak ayarlanmış mı?	Seçenekleri ayarla bölümündeki <b>Ses Çıkışı</b> sekmesinde <b>Projektör ses çıkışı</b> seçeneğini seçin. ☛ "Ses Çıkışı Sekmesi" <a href="#">s.41</a>

**EasyMP Multi PC Projection kullanılarak bir bağlantı yapıldığında PowerPoint Slayt Gösterisi başlatılmıyor.**

Kontrol Edin	Çözüm
EasyMP Multi PC Projection uygulaması, PowerPoint çalışırken mi başlatıldı? (Windows için)	EasyMP Multi PC Projection ile bağlantı yaparken önce PowerPoint uygulamasını kapattığınızdan emin olun. PowerPoint çalışırken bağlantı kurulduğunda Slayt Gösterisi çalışmayabilir.

**EasyMP Multi PC Projection kullanılarak bağlantı kurulduğunda, bir Office uygulaması kullanırken ekran yenilenmeyecektir.**

Kontrol Edin	Çözüm
Fare sürekli olarak hareket ediyor mu?	Fare imlecini hareket ettirmeyi durdurduğunuzda ekran güncellenir. Ekran hızla güncellenmezse fare imlecini hareket ettirmeyi durdurun.

## EasyMP Multi PC Projection Başlatılırkenki Hata Mesajları

Hata Mesajları	Çözüm
Bu uygulama zaten çalışıyor.	EasyMP Multi PC Projection uygulamasının iki nüshası başlatılmıştır.
Diğer EPSON Projector yazılımı (Quick Wireless Connection) çalışıyor olduğundan ötürü bu uygulama başlatılmıyor.	Diğer projektör yazılımını kapatın, sonra EasyMP Multi PC Projection uygulamasını başlatın.
Diğer EPSON Projector yazılımı (USB Display) çalışıyor olduğundan ötürü bu uygulama başlatılmıyor.	
Diğer EPSON Projector yazılımı (EasyMP Network Projection) çalışıyor olduğundan ötürü bu uygulama başlatılmıyor.	
EasyMP Multi PC Projection başlatma başarısız.	EasyMP Multi PC Projection uygulamasını yeniden başlatın. Mesaj hala görünüyorsa EasyMP Multi PC Projection uygulamasını kaldırıp yeniden kurun. ☛ "Yazılımı Kaldırma" s.42 ☛ "Yazılımı Kurma" s.6
Kısayol dosyası açılmıyor.	Kısayol dosyası bozulmuş olabilir. EasyMP Multi PC Projection uygulamasını başlatın, sonra projektörleri yeniden arayıp bağlanmayı deneyin. ☛ "EasyMP Multi PC Projection Uygulamasını Başlatma" s.15 ☛ "Projektörleri Arama ve Projektörlere Bağlanma" s.17
Dosyalar kayıp veya geçersiz. Uygulama başlatılmıyor. Uygulamayı yeniden kurun/kaldırın.	EasyMP Multi PC Projection uygulamasını kaldırıp yeniden kurun. ☛ "Yazılımı Kaldırma" s.42 ☛ "Yazılımı Kurma" s.6
Ağ adaptörü bilgisi alınamıyor.	LAN'a bağlanabilen bir bilgisayar kullanın.
Projeksiyon sırasında kısayoldan başlatılamaz.	Projektör zaten EasyMP Multi PC Projection uygulamasını kullanarak projeksiyon yapmakta olduğundan, kısayoldan başlatamazsınız. Projeksiyonu durdurun, sonra kısayoldan başlatın.
Seçenek ekranı gösterilirken kısayoldan başlatılamaz. Seçenek ekranını kapatın ve kısayolu tekrar deneyin.	Seçenek ekranı görüntülenir. Seçenek ekranını kapatın.
Bu slayt gösterisi PowerPoint yeniden başlatılana dek çalışmayabilir.	PowerPoint uygulamasını kapatıp yeniden başlatın.

## Projektör Ararken ve Seçerken Çıkan Hata Mesajları

Hata Mesajları	Çözüm
Maksimum katılımcı sayısı aşılmıştır. Katılım sağlanamıyor.	Projektöre zaten on altı bilgisayar bağlanmıştır. Ekran yansıtmayan kullanıcıların ve projektörlerin bağlantısını kesin. ☛ "Oturumu Sonlandırma" s.24
Anahtar sözcük uyuşmuyor. Projektör ekranında görüntülenen anahtar sözcüğü tekrar girin.	LAN bekleme ekranında görüntülenen Projektör Anahtar Sözcüğü değerini kontrol edin ve Projektör Anahtar Sözcüğü girin. Bağlanmış durumda bir kullanıcı varsa, Projektör Anahtar Sözcüğü'nü bağlı kullanıcıya sorun.
Anahtar sözcük eşleşmediği için bağlantı başarısız.	Projektöre yeniden bağlanın. Bağlandığınızda görüntülenen anahtar sözcük giriş ekranında Projektör Anahtar Sözcüğü'nü girin. Projektörün LAN bekleme ekranında görüntülenen Projektör Anahtar Sözcüğü değerini kontrol edin. Bağlanmış durumda bir kullanıcı varsa, Projektör Anahtar Sözcüğü'nü bağlı kullanıcıya sorun.
Seçilen projektör başka bir yapılandırmada kullanılıyor. Başka bir projektör seçin.	Zaten bağlı durumda bir kullanıcı varsa, ancak o kullanıcı tarafından seçilmiş olan kombinasyondaki projektörlere bağlanabilirsiniz. Zaten bağlı durumdaki kullanıcıyla aynı kombinasyondaki bir projektörü seçin veya bekleme durumundaki bir projektörü seçin.
Bir veya daha fazla projektör yanıt vermiyor.	Aynı anda birden çok projektöre bağlanamazsınız. Bilgisayardaki ağ ayarlarını ve projektördeki ağ ayarlarını kontrol edin.
Bir ağ hatası oluştu.	Tekrar bağlanmayı deneyin. Hala bağlanılamıyorsa bilgisayar üzerindeki ağ ayarlarını ve projektörün ağ ayarlarını kontrol edin.
Projektör bağlantısı başarısız.	EasyMP Network Projection uygulaması kullanılarak zaten bağlanmış olan bir projektöre bağlanamaz. Bağlanmak istediğiniz projektörün zaten EasyMP Network Projection uygulamasına bağlı olup olmadığını kontrol edin.

## Projeksiyon Sırasındaki Hata Mesajları

Hata Mesajları	Çözüm
Projektör bağlantısı kesildi.	Projektörde bir hata ortaya çıkmış olabilir. Projektörün göstergelerini kontrol edin. ☛ <a href="#">Kullanım Kılavuzu</a>
Bir ağ hatası oluştu.	Bir ağ hatası oluştu. Bilgisayarla projektör arasındaki bağlantıyı kontrol edin.

## Bir Profili Çalıştırırken Çıkan Hata Mesajları

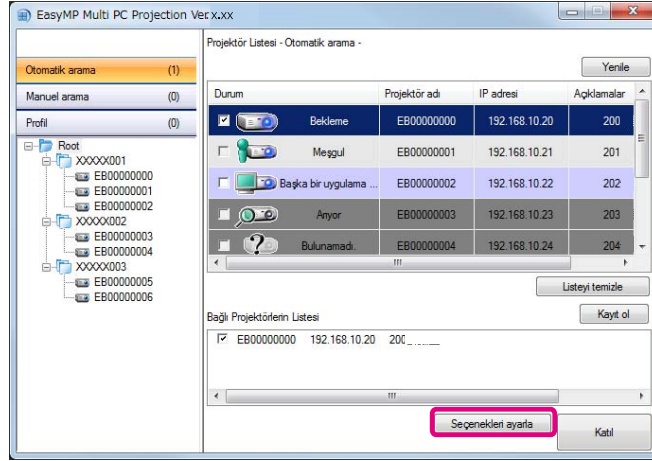
Hata Mesajları	Çözüm
En fazla 32 karakter girin.	Girilen metin 32 karakteri geçiyor. Adı, 32 veya daha kısa olacak şekilde kısaltın.
Klasör ismini girin.	Klasör adı girilmedi. Klasör ismini girin.
6 katmandan daha derin klasörler oluşturulmamalıdır.	Klasör yapısı, altı klasörden daha derin. Klasör yapısında daha üstte yer alan yeni bir klasör oluşturun.
Bu klasörde XXX olarak adlandırılmış bir klasör zaten var.	Aynı adda bir klasör zaten mevcut. Başka bir ad girin.
Bu klasörde zaten XXX adında bir projektör dosyası vardır.	Aynı adda bir projektör zaten mevcut. Başka bir ad girin.
Biçim bu uygulama tarafından desteklenmediğinden alınamıyor.	İçe aktarmak istediğiniz profili kontrol edin. EasyMP Network Projection uygulamasında Hızlı bağlantı modunu kullanarak bağlanan projektörleri içeren bir profili içe aktaramazsınız. Ayrıca, projektör bilgileri kaydedilmemişse veya profil bozulmuşsa içe aktaramazsınız.
Klasör yapısı altı adet klasörü aştığından alınamıyor.	İçe aktardığınızda klasör yapısı altı katmanı açacak. Klasör yapısında daha üstte yer alan bir klasöre aktarın.
Klasör yapısı altı adet klasörü aştığından taşınamıyor.	Klasör taşındığında, klasör yapısı altı klasörü açacak. Klasör yapısında daha üstte yer alan bir klasöre aktarın.



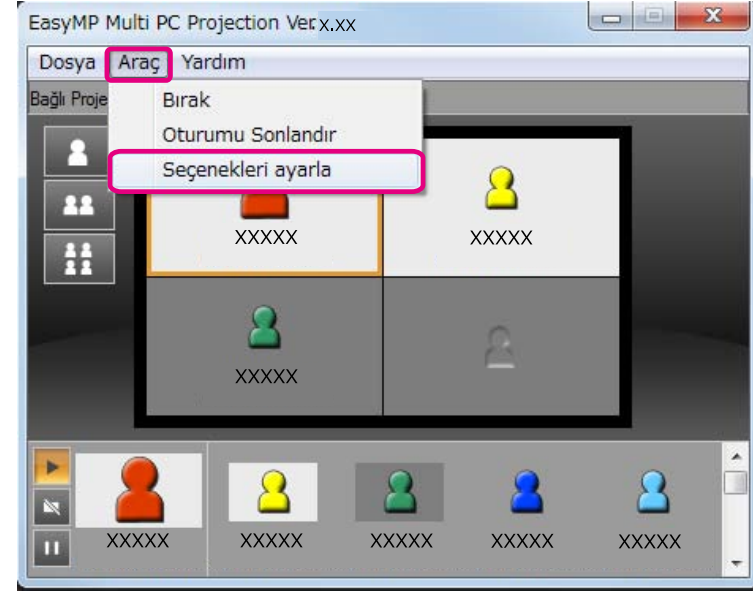
**Ek**

Seçenekleri ayarla ekranını, aşağıdaki yöntemlerden birini kullanarak görüntüleyebilirsiniz.

- Arama ekranında **Seçenekleri ayarla** düğmesine basın.

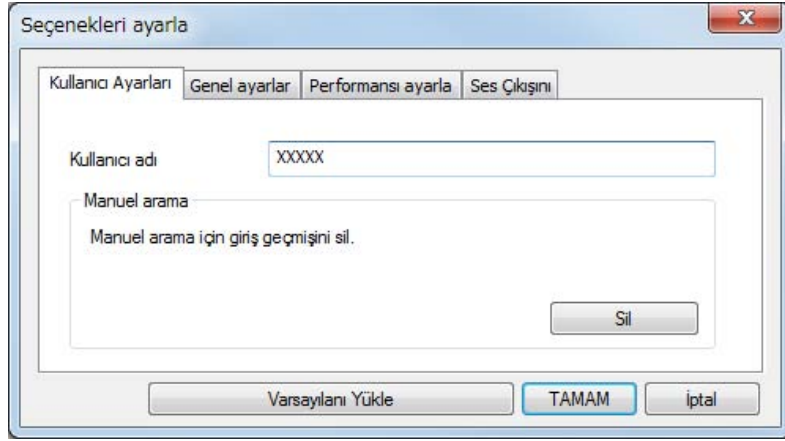


- Projeksiyon kontrol ekranındaki **Araç** menüsünden **Seçenekleri ayarla** girişini seçin.



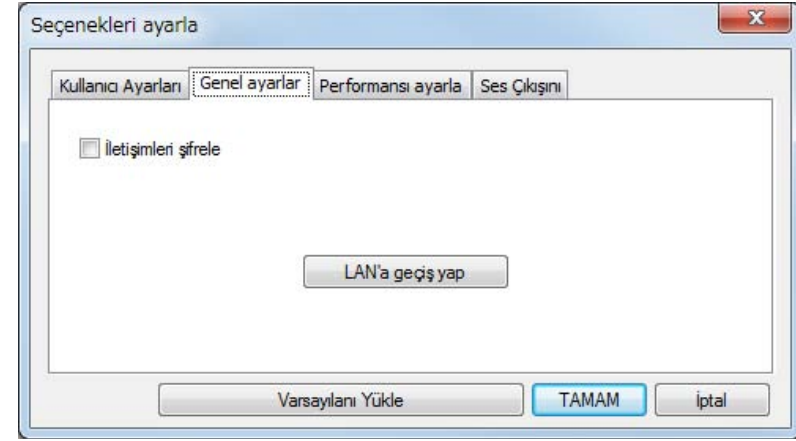
Seçenekleri ayarla ekranını projeksiyon kontrol ekranından görüntülerseniz, **Kullanıcı Ayarları** sekmesi ve **Genel ayarlar** sekmesi görüntülenmez.

## Kullanıcı Ayarları Sekmesi



<b>Kullanıcı adı</b>	Kullanıcı alanında görüntülenen kullanıcı adını belirleyin. En çok 32 karakter girebilirsiniz.
<b>Manuel arama</b>	Manuel arama için giriş geçmişini sil.
<b>Varsayılanı Yükle</b>	<b>Seenekleri ayarla</b> bölümünde ayarlanan tüm değerleri, varsayılan ayarlara sıfırlayabilirsiniz. Ancak, <b>Genel ayarlar</b> bölümündeki <b>LAN'a geçiş yap</b> ayarını koruyabilirsiniz.

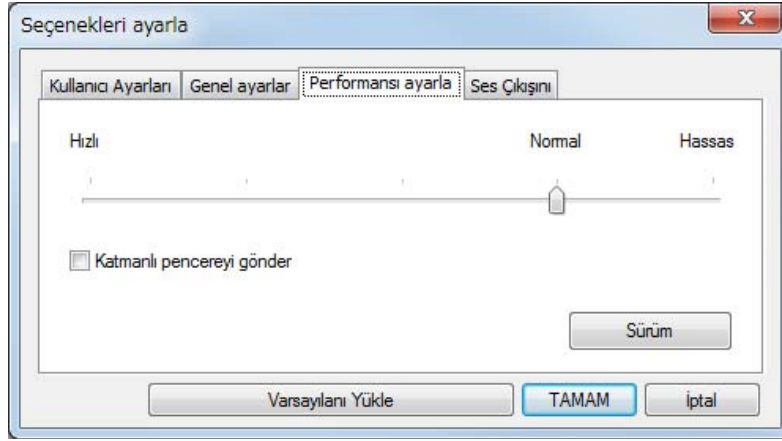
## Genel Ayarlar Sekmesi



<b>İletişimleri şifrele</b>	Veriyi şifreleyip iletmek için bunu seçin. Veriler ele geçirilse bile şifresi çözülemez.
<b>LAN'a geçiş yap</b>	Sadece Windows Bir bilgisayarın birden fazla bağdaştırıcısı olduğunda, bir arama için kullanılacak ağ bağdaştırıcısını değiştirmek için kullanılır. Varsayılan olarak ağ bağdaştırıcılarının tamamı, bir arama gerçekleştirmek için kullanılır. Bağlantı yöntemi olarak her zaman kablolu LAN kullanılıyorsa kablolu LAN bağdaştırıcısı seçin.
<b>Varsayılanı Yükle</b>	<b>Seenekleri ayarla</b> bölümünde ayarlanan tüm değerleri, varsayılan ayarlara sıfırlayabilirsiniz. Ancak, <b>Genel ayarlar</b> bölümündeki <b>LAN'a geçiş yap</b> ayarını koruyabilirsiniz.

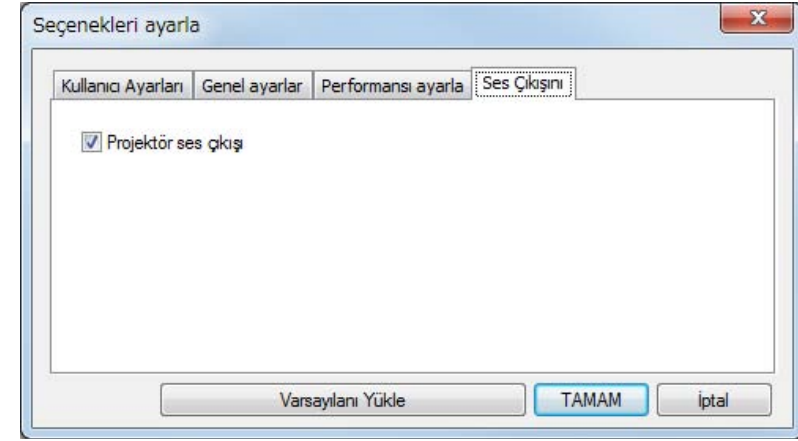


## Performansı Ayarla Sekmesi



<b>Performans ayarlama kaydırma ubuęu</b>	Performans, <b>Hızlı</b> , <b>Normal</b> ve <b>Hassas</b> olarak ayarlanabilir. Film yansıtmaları kesiliyorsa <b>Hızlı</b> olarak ayarlayın.
<b>Katmanlı pencereyi gönder</b>	Sadece Windows XP Bilgisayarda görüntülenen mesajlar gibi içerikler projektörde yansıtılmayacaksa katmanlı pencere kullanılır. Katmanlı pencereyi kullanan mesajlar gibi içeriklerin yansıtılması için bu onay kutusunu seçin. Fare işaretçisinin ekranda titremesini istemiyorsanız, bu onay kutusundaki işareti kaldırın.
<b>Sürüm</b>	EasyMP Multi PC Projection uygulamasının sürüm bilgilerini görüntüler.
<b>Varsayılanı Yükle</b>	<b>Seenekleri ayarla</b> bölümünde ayarlanan tüm değerleri, varsayılan ayarlara sıfırlayabilirsiniz. Ancak, <b>Genel ayarlar</b> bölümündeki <b>LAN'a geiş yap</b> ayarını koruyabilirsiniz.

## Ses ıkışı Sekmesi



<b>Projektör ses ıkışı</b>	Bilgisayarın ses ıkışının projektörden alınması için bu onay kutusunu işaretleysin. Ses ıkışının bilgisayardan yapılması için bu onay kutusundaki işareti kaldırın. Yalnızca bir bilgisayarın ekranını tam ekran olarak yansıtırken bilgisayarın ses ıkışının projektörden alınmasını sağlayabilirsiniz.
<b>Varsayılanı Yükle</b>	<b>Seenekleri ayarla</b> bölümünde ayarlanan tüm değerleri, varsayılan ayarlara sıfırlayabilirsiniz. Ancak, <b>Genel ayarlar</b> bölümündeki <b>LAN'a geiş yap</b> ayarını koruyabilirsiniz.

## Kaldırma

Kaldırma işlemine başlamadan önce aşağıdaki noktaları kontrol ettiğinizden emin olun.

- Windows'da, EasyMP Multi PC Projection uygulamasını kaldırmak için yönetici yetkisine sahip olmanız gerekir.
- Kaldırma işlemine başlamadan önce, çalışan tüm uygulamaları kapatın.

### Windows XP için

- 1** **Başlat** düğmesini, ardından **Denetim Masası**'nı tıklatın.
- 2** **Program Ekle/Kaldır** seçeneğini çift tıklatın.
- 3** **EasyMP Multi PC Projection** uygulamasını seçin, ardından **Kaldır** düğmesini tıklatın.

### Windows Vista/Windows 7 için

- 1** **Başlat** düğmesini, ardından **Denetim Masası**'nı tıklatın.
- 2** **Programlar** seçeneğinden **Program kaldır** seçeneğini tıklatın.
- 3** **EasyMP Multi PC Projection** uygulamasını seçin, ardından **Kaldır** seçeneğini tıklatın.

### Mac OS X için

- 1** **Uygulamalar** klasörünü açın.
- 2** **EasyMP Multi PC Projection Uninstaller** seçeneğini çift tıklatın.
- 3** Kaldırma işlemi gerçekleştirilmek için, ekrandaki talimatları izleyin.

Tüm hakları saklıdır. Seiko Epson Corporation'ın önceden yazılı izni olmadan bu yayının hiçbir bölümü elektronik, mekanik, fotokopi, kaydetme veya diğer yöntemlerle herhangi bir biçimde veya herhangi bir yolla çoğaltılamaz, bir bilgi erişim sisteminde saklanamaz veya aktarılamaz. İşbu belgede bulunan bilgilerin kullanımına ilişkin olarak patent hakkı sorumluluğu üstlenilmemektedir. Yine bu belgedeki bilgilerin kullanımından doğan zararlar için de sorumluluk kabul edilmemektedir.

Seiko Epson Corporation ve bağlı kuruluşları, ürünü satın alanın veya üçüncü kişilerin aşağıdaki nedenlerden ötürü uğradıkları zarar, kayıp, maliyet veya gider konusunda ürünü satın alana veya üçüncü kişilere karşı kesinlikle yükümlü olmayacaktır: kaza, ürünün yanlış veya uygun olmayan amaçlarla kullanılması, ürün üzerinde yetkisiz kişilerce yapılan modifikasyonlar, onarımlar veya değişiklikler veya (ABD hariç olmak üzere) Seiko Epson Corporation'ın çalıştırma ve bakım talimatlarına aykırı hareketler.

Seiko Epson Corporation, Seiko Epson Corporation tarafından Orijinal Epson Ürünleri veya Epson Onaylı Ürünler olarak tanımlanmış ürünler dışındaki herhangi bir isteğe bağlı aygıtın veya sarf malzemesinin kullanılmasından doğacak zararlardan ve sorunlardan sorumlu olmayacaktır.

Ek bir bildirim olmaksızın bu kılavuzun içeriği değiştirilebilir ya da güncellenebilir.

Bu kılavuzdaki çizimler ile gerçek projektör arasında farklılıklar olabilir.

## Adların Kullanımı Hakkında

Microsoft® Windows® XP Professional işletim sistemi  
Microsoft® Windows® XP Home Edition işletim sistemi  
Microsoft® Windows Vista® işletim sistemi  
Microsoft® Windows® 7 işletim sistemi

Bu kılavuzda, yukarıdaki işletim sistemleri "Windows XP", "Windows Vista" ve "Windows 7" olarak anılmıştır. Ayrıca, bazen Windows XP, Windows Vista ve Windows 7'den söz ederken kısaca Windows denmiş, bazen de Windows gösterim biçimi ihmal edilerek birden çok Windows sürümü sözelimi Windows XP/Vista şeklinde bir arada anılmıştır.

Mac OS X 10.4.x  
Mac OS X 10.5.x  
Mac OS X 10.6.x

Bu kılavuzda, yukarıdaki işletim sistemleri "Mac OS X 10.4.x", "Mac OS X 10.5.x" ve "Mac OS X 10.6.x" olarak anılmıştır. Ayrıca, bazen bunların tümünden söz etmek için kısaca "Mac OS" denmiştir.

## Ekran Görüntüleri Hakkında

Özellikle belirtilmediği sürece, bu kullanım kılavuzunda kullanılan ekran görüntüleri Windows 7'den alınmıştır.

Mac OS kullanırken bile aynı ekranları görürsünüz.

## Genel Bildirim

IBM, DOS/V ve XGA International Business Machines Corporation'ın ticari markaları veya tescilli ticari markalarıdır.

Macintosh, Mac, Mac OS ve iMac Apple Inc. şirketinin ticari markalarıdır.

Microsoft, Windows, Windows NT, Windows Vista, Windows 7, PowerPoint ve Windows logosu, Birleşik Devletler'de ve diğer ülkelerde Microsoft Corporation şirketinin markaları veya tescilli ticari markalarıdır.

Burada kullanılan diğer ürün isimleri de sadece tanımlama amaçlıdır ve ilgili sahiplerinin ticari markaları olabilir. Epson bu markalardaki her türlü haktan feragat eder.

### Yazılım Telif Hakkı:

Bu ürün açık yazılımın yanı sıra hakları bu şirketin elinde bulunan yazılım da kullanır.

©SEIKO EPSON CORPORATION 2010. All rights reserved.

<b>A</b>		İletişimleri şifrele ..... 40	<b>S</b>	
Ara ..... 17		İşletim prosedürleri ..... 8	Seçenekleri ayarla ..... 39	
Arama ekranı ..... 16	<b>K</b>		Sürüm ..... 41	
<b>B</b>		Kaldırma ..... 42	<b>Y</b>	
Bağlan ..... 17		Katmanlı pencereyi gönder ..... 41	Yansıtma ..... 21	
Başlatma ..... 15, 26		Kısayol ..... 26	Yansıtma alanı ..... 21	
Bir ekran ..... 21		Kullanıcı adı ..... 40		
Bırak ..... 24		Kullanıcı alanı ..... 21		
<b>Ç</b>		Kurulum ..... 6		
Çıkış ..... 24	<b>L</b>			
<b>D</b>		LAN bekleme ekranı ..... 14		
Dışa profil aktarma ..... 27		LAN'a geçiş yap ..... 40		
Dört ekran ..... 21	<b>M</b>			
Duraklat düğmesi ..... 21		Manuel arama ..... 17, 19, 40		
Durdur düğmesi ..... 21	<b>O</b>			
<b>E</b>		Otomatik arama ..... 17		
Ekran kontrol düğmesi ..... 21		Oturumu Sonlandır ..... 24		
<b>H</b>		Oynat düğmesi ..... 21		
Hata mesajları ..... 35	<b>P</b>			
Hazırlık ..... 14		Profil ..... 18, 19		
Hedef kare ..... 21		Profili kaydetme ..... 26		
<b>İ</b>		Projeksiyon kontrol ekranı ..... 21		
İçe profil aktarma ..... 27		Projeksiyonu değiştirme düğmeleri ..... 21		
İki ekran ..... 21		Projektör ses çıkışı ..... 41		
İkizleme ..... 19		Projektörden ses çıkışı alma ..... 23		