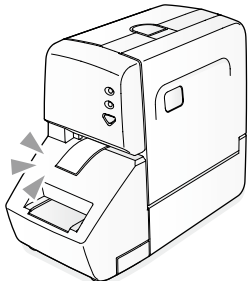


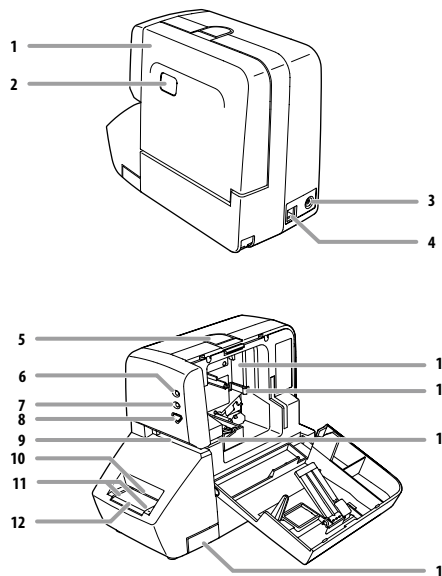
**LW-900P**  
**Gebruikershandleiding**



**Nederlands**

Lees dit document aandachtig door zodat u het product veilig en goed leert te gebruiken.

**Namen van onderdelen**



- Deksel van compartiment
- Inkijvenster
- Stroomaansluiting
- USB-aansluiting
- Dekselsluiting
- Voedingslampje
- Lampje voor half afknippen
- Doorvoerknop
- Tape-uitgang
- Snij-openning
- Snijgeleider
- Snijplatform
- Compartiment voor tapecassette
- Beveiligingsknop
- Tapegeleider
- Snipperbak

Als het product kapot is, raadpleeg dan de meegeleverde garantiekaart en neem contact op met de winkel waarin u het gekocht hebt. Voor bijkomende vragen neemt u contact op met de plaatselijke klantenservice van Epson.

Hieronder vindt u de internetadressen van de klantenservices:  
<http://esupport.epson-europe.com/nl-NL>  
<http://esupport.epson-europe.com/nl-BE>

**Veiligheidsaanwijzingen**

Lees voor uw veiligheid de bijgevoegde documenten aandachtig door, zodat u dit product goed leert te gebruiken. Bewaar deze handleiding na het lezen op een voor de hand liggende plaats, zodat u hem indien nodig gemakkelijk kunt raadplegen. De volgende markeringen zijn veiligheidsaanwijzingen die erop gericht zijn om u, andere gebruikers, de gebruiksomgeving en eigendommen te beschermen tegen mogelijke schade en letsel. Deze aanwijzingen zijn gegroepeerd naar gelang de ernst van de verwondingen of schade die u kunt veroorzaken als u ze niet naleeft of het apparaat verkeerd gebruikt.

- WAARSCHUWING**  
 Als u de informatie die dit symbool markeert niet opvolgt en het apparaat verkeerd gebruikt, kunt u ernstige of zelfs dodelijke verwondingen oplopen of veroorzaken.
- LET OP**  
 Als u de informatie die dit symbool markeert niet opvolgt en het apparaat verkeerd gebruikt, kunt u verwondingen of materiële schade oplopen of veroorzaken.
- In het volgende overzicht vindt u de betekenis van de symbolen die in veiligheidsaanwijzingen gebruikt worden.
- Markeert belangrijke informatie die u niet mag negeren.
  - Markeert een verbod.
  - Markeert een noodzakelijke procedure of onderdeel dat u niet mag overslaan.

**WAARSCHUWING**  
**Bij gebruik van de stroomadapter en het stroomnoer**

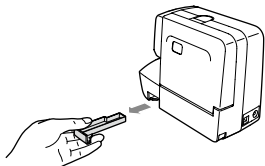
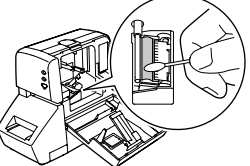
- Gebruik uitsluitend de voorgeschreven stroomadapter en het voorgeschreven stroomnoer en geen andere. Gebruik de stroomadapter alleen binnen het aangegeven spanningsbereik. Anders kunt u schade, oververhitting, brand of een elektrische schok veroorzaken.
- Neem de volgende voorzorgsmaatregelen bij gebruik van de stroomadapter en het stroomnoer.
  - Laat kabels niet in een kluis liggen.
  - Zorg dat de stekker en het stopcontact niet stoffig zijn.
  - Steek de stekker stevig in het stopcontact.
  - Houd de stekker niet met natte handen vast.
  - Trek niet aan het snoer als u de stekker uit het stopcontact wilt trekken. Houd de stekker vast wanneer u hem uit het stopcontact trekt.
  - Verander niets aan de stroomadapter of het stroomnoer.
  - Stel de stroomadapter en het stroomnoer niet aan schokken bloot en plaats er geen zwaar voorwerp op.
  - Buig of knak de stroomadapter en het stroomnoer niet.
  - Plaats de stroomadapter en het stroomnoer niet nabij een verwarmingsapparaat.

**Reinigen**

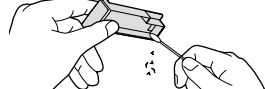
**Als de buitenkant vuil is**  
 Verwijder het vuil met een zachte doek. Hardnekkig vuil verwijdt u met een uitgewrongen vochtige doek.

- Gebruik nooit chemische reinigingsmiddelen of oplosmiddelen zoals benzene, verdunder, alcohol of sprays.

**Als de printkop vuil is**  
 Als afdrucken vaag of onvolledig zijn, is de printkop mogelijk vuil. Reinig de printkop met een wattenstaafje dat u met ontsmettingsalcohol bevochtigd hebt (in de winkel verkrijgbare ethanol).



3. Gooi de papiersnippers weg. Gebruik bijvoorbeeld een wattenstaafje om alle snippers te verwijderen.



- Gebruik de stroomadapter en het stroomnoer niet als ze beschadigd zijn. Anders kunt u schade, oververhitting of rookvorming veroorzaken met mogelijk brand of een elektrische schok tot gevolg.
- Raak de stekker niet aan als hij een knetterend geluid maakt.
- Bij gebruik van dit product**
  - Zorg dat het product niet wordt blootgesteld aan een sterke stoot of schok (erop staan, laten vallen, botsen enz.). Anders kan het product beschadigd raken en brand of een elektrische schok veroorzaken. Als het apparaat beschadigd is, schakelt u het onmiddellijk uit, verwijdt u de stroomadapter en neemt u contact op met de klantenservice van Epson. Verder gebruik van het apparaat kan brand of een elektrische schok veroorzaken.
  - Let op dat er geen drank (thee, koffie, sap enz.) op het apparaat gemorst wordt. Spuit er ook geen insectenspray op. Dat kan een storing, brand of een elektrische schok veroorzaken. Als er vloeistof op het apparaat terecht komt, schakelt u het uit, verwijdt u onmiddellijk de stroomadapter en neemt u contact op met de klantenservice van Epson. Verder gebruik van het apparaat kan brand of een elektrische schok veroorzaken.
  - Raak de printkop niet aan omdat deze erg heet wordt. Anders kunt u zich verbranden.
  - Open het apparaat niet (behalve het deksel van het compartiment). Als u dat wel doet, kunt u brand of een elektrische schok veroorzaken. Gebruik het product uitsluitend zoals in deze handleiding wordt uitgelegd. Anders kunt u schade of verwondingen oplopen of veroorzaken.
  - Als u een van de volgende afwijkingen opmerkt, moet u onmiddellijk het apparaat uitschakelen, de stroomadapter verwijderen en contact opnemen met de klantenservice van Epson.
    - Als er rook, een vreemde geur of een vreemd geluid uit het product komt
    - Als er vloeistof of een vreemd object in het product is terecht gekomen
    - Als het product is gevallen of beschadigd

- Gebruik van het automatische bijsnijmes**
  - Schakel altijd het toestel uit voordat u de snipperbak verwijdt. Als het product werkt zonder de snipperbak, kan het bijsnijmes u verwonden of het toestel beschadigen.
  - Steek nooit uw vingers bij het bijsnijmes in het toestel terwijl u de snipperbak leegmaakt. Anders kunt u zich snijden.
  - Steek nooit andere voorwerpen dan een etiket (zoals een paperclip of pen) in de snij-openning. Daar kan het bijsnijmes op breken.

**Onderhoud van het bijsnijmes**

- Het bijsnijmes reinigen**  
 Leeg de snipperbak en reinig het mes regelmatig.
  - Schakel het toestel altijd uit voordat u het reinigt.
  - Om het toestel uit te schakelen trekt u de stekker van de stroomadapter uit het stopcontact.
  - Verwijder de snipperbak. Trek de bak naar buiten met het lipje aan de onderkant.
  - Gooi de papiersnippers weg. Gebruik bijvoorbeeld een wattenstaafje om alle snippers te verwijderen.

- Gebruik van het automatische snijmes**
  - Houd uw vingers uit de buurt van de tape-uitgang tijdens het afdrucken en snijden. Anders kunt u zich snijden.
- Het mes voor half afknippen**
  - Houd uw vingers uit de buurt van de etiketuitgang tijdens het afdrucken en half afknippen. Anders kunt u zich snijden.

- Overige**
  - Gebruik en bewaar het product, de stroomadapter, het stroomnoer, de USB-kabel en tapecassettes niet op de volgende plaatsen:
    - In direct zonlicht
    - Op plaatsen waar het erg warm wordt (bijv. in een voertuig met gesloten ramen)
    - Op plaatsen waar het erg warm wordt (bijv. in de buurt van een verwarmingsapparaat) of waar de temperatuur erg schommelt (bijv. in de buurt van de luchtuitlaat van een airconditioner)
    - Op plaatsen waar het product nat kan worden door waterspetters of regen (bijv. in een badkamer of buiten)
    - Op plaatsen met veel stof of waar het product in contact kan komen met rook of damp (bijv. vlakbij een keuken of luchtbevochtiger)
    - Op een onstabiele plaats (bijv. op een wankelende tafel of een hellend oppervlak)
    - Op plaatsen die blootstaan aan trillingen of schokken
    - In de buurt van hoogspanningslijnen of andere voorwerpen die een magnetisch veld veroorzaken
  - Houd de plastic zakken waarin het product en deze handleiding verpakt zijn buiten bereik van kinderen. Kinderen kunnen stikken als ze de zakken in hun mond stoppen of hun hoofd erin steken.

- LET OP**
- Bij gebruik van de stroomadapter**
  - Gebruik de stroomadapter niet in een kleine ruimte en bedek hem niet met een doek of ander voorwerp. Anders kan hij te warm worden en beschadigd raken.
- Bij gebruik van dit product**
  - Stap niet op het product en plaats het niet op een onstabiele ondergrond zoals een wankelende tafel of hellend oppervlak. Anders kan het vallen en iemand verwonden.
  - Haal voor de veiligheid de stekker uit het stopcontact wanneer u het product niet gebruikt.

- Plaats de snipperbak terug.
- Schakel altijd het toestel uit voordat u de snipperbak verwijdt. Als het product aan gaat terwijl de snipperbak verwijderd is, kan het bijsnijmes u verwonden of het toestel beschadigen. Steek nooit uw vingers bij het bijsnijmes in het toestel. Anders kunt u zich snijden.

**Het bijsnijmes vervangen**  
 Door veelvuldig gebruik verslijt het bijsnijmes en wordt het bot. Raadpleeg wanneer het mes bot is de klantenservice van Epson voor meer informatie.

- Voordat u het product reinigt, moet u de stekker uit het stopcontact halen.
- Reinig het product niet met een natte doek of oplosmiddel zoals alcohol, verdunder of benzene.
- Overige**
  - De meegeleverde schijf is een cd-rom voor computers. Probeer deze niet af te spelen in de cd-speler van een audiotoeel. Dat kan een hoog piepend geluid veroorzaken dat uw gehoor of de luidsprekers kan beschadigen.
  - Gebruik het product niet zo lang achter elkaar dat uw ogen enz. vermoeid raken.

**Bij gebruik van de tapecassette**

- Gebruik alleen het voorgeschreven type LC Tape.
- Sommige soorten tape kunnen niet worden afgesneden door het snijmes en het bijsnijmes. Raadpleeg de handleiding bij de tape voor meer informatie.
- Laat de cassette niet vallen en haal hem niet uit elkaar. Anders kunt u hem beschadigen.
- Trek de tape niet met kracht uit de cassette. Anders kan de tapecassette beschadigd raken en onbruikbaar worden.
- Tape invoeren
- Gebruik de tapecassette niet meer als de tape op is. Anders kan de printkop oververhit raken, met beschadiging of storing tot gevolg.

**OPMERKING**  
 De tapecassette bevat een inktlint. Volg de toepasselijke afvalreglementering wanneer u de tapecassette weggooit.

**Overige waarschuwingen**  
**Bij gebruik van het apparaat**

- Raak de printkop niet aan.
- Let op dat u niet in uw vingers snijdt als u een etiket met de schaar afknipt.
- Plak nooit etiketten op mensen, andere levende wezens, openbare voorzieningen of andermans eigendommen.

**Afgedrukte etiketten**  
 De volgende problemen kunnen zich voordoen afhankelijk van de ondergrond of omgeving waar u een etiket aanbrengt. Etiket: verkleuring, tekstvervaging, loskomen  
 Kleefkant: onverwijderbaar, lijm blijft achter, etiketkleuren plakken, beschadiging  
 Controleer vóór gebruik nauwkeurig of het materiaal aan de kleefkant en de omstandigheden geschikt zijn voor u toepassing. Epson is niet verantwoordelijk voor schade of verlies door voornoemde oorzaken.

**Technische gegevens**

**Toestel**

Afmetingen	Circa 85 (B) x 182 (D) x 146 (H) mm
Gewicht	Circa 900 g (zonder tapecassette)

**Gebruiksomgeving**

Bedrijfstemperatuur	5 tot 35 °C
Opslagtemperatuur	-10 tot 55 °C

**Stroomvoorziening**

Stroomadapter	Type	AST1527Z1-1
	Fabrikant	Seiko Epson Corp.
	Ingang	AC 100-240 V, 0,9 A, 50-60 Hz (uitsluitend aangegeven type adapter en stroomnoer)
	Uitgang	DC 15 V, 2,7 A
	Totaal uitgangsvermogen	41 W

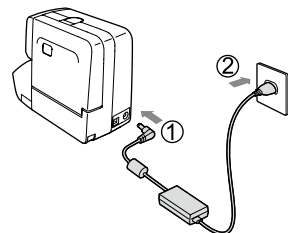
**Ondersteunde tapebreedts**  
 6 mm, 9 mm, 12 mm, 18 mm, 24 mm, 36 mm

**Vóór gebruik**

**1. De kabels aansluiten**  
**OPMERKING**  
 Dit product heeft geen aan-/uitschakelaar. Het gaat vanzelf aan wanneer de stroomadapter en de USB-kabel worden aangesloten. Als het product aan is, brandt het voedingslampje aan de voorzijde. Controleer de status van het voedingslampje. Het voedingslampje en het lampje voor half afknippen

**De stroomadapter aansluiten**

- Gebruik uitsluitend het voorgeschreven type stroomadapter (AST1527Z).
- Sluit de stroomadapter stevig aan op de stroomaansluiting aan de achterzijde van het product.
- Steek de stekker van de stroomadapter in het stopcontact.
- Trek de stroomadapter en de USB-kabel niet uit het toestel wanneer het bezig is met afdrucken of doorvoeren. Anders onderbreekt u het afdrucken of doorvoeren en kunt u het toestel beschadigen.

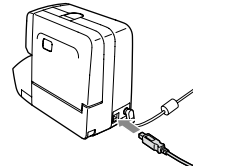


**Verbinding maken met de computer**

**OPMERKING**  
 Controleer voordat u het product op de computer aansluit of het printerstuurprogramma geïnstalleerd is. Als u het product aansluit op een computer zonder printerstuurprogramma, verschijnt de wizard voor het installeren van nieuwe hardware. Klik in dit geval op [Annuleren] en installeer het printerstuurprogramma voordat u het apparaat aansluit. Het stuurprogramma installeren Label Editor Gebruikershandleiding

Zet eerst de computer aan.

- Sluit de USB-kabel aan op het product.
- Gebruik uitsluitend de meegeleverde USB-kabel.



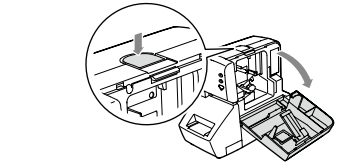
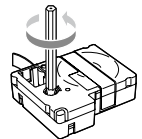
2. Sluit het andere uiteinde van de USB-kabel aan op de USB-aansluiting van de computer.



**OPMERKING**  
 • Controleer eerst of u de kabel in de juist richting houdt en of de stekkers passen.  
 • Gebruik geen USB-hub.  
 • Als u twee of meer producten op één computer aansluit Label Editor Gebruikershandleiding

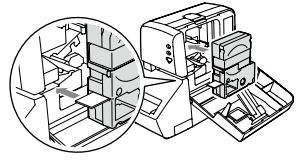
**2. Een tapecassette installeren**

- Draai het inktlint aan zodat er geen speling (slap hangen) op zit.
- Druk op de dekselsluiting om het compartiment te openen.
- Houd het product niet aan het deksel vast.



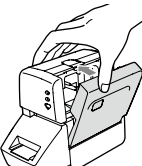
3. Plaats de tapecassette. Plaats de tapecassette recht en helemaal achter in het toestel.

Als u een nieuwe cassette plaats of als het uitstekende tapegeleete langer is dan normaal, voert u de tape door de tapegeleider.



- Trek de tape niet met kracht uit de cassette.

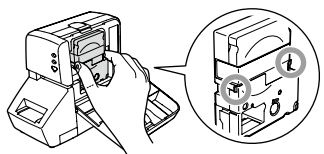
4. Sluit het deksel. Sluit het deksel door het midden boven aan te drukken tot het vastklikt.



Druk de tapecassette goed aan tot helemaal achterin. Als u het deksel sluit terwijl de tapecassette niet goed is geplaatst, kunnen het product en de cassette beschadigd raken.

**De tapecassette verwijderen**

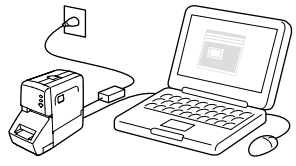
- Houd de cassette bij de lipjes vast en trek hem recht naar buiten.



**3. Tape invoeren**  
 Vergeet niet de tape door te voeren wanneer u een cassette plaats.

- Druk op op het product.
  - Toevoeren en snijden: Voert de tape ongeveer 20 mm door en snijdt hem af.
  - Toevoeren: Voert de tape ongeveer 20 mm door.

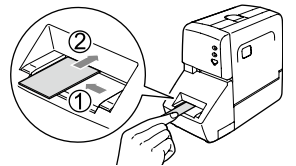
**4. Een etiket bewerken en afdrucken**  
 U kunt etiketten maken met de speciale etikettensoftware op de computer en deze op het toestel afdrucken. Installeer het meegeleverde printerstuurprogramma en de etikettensoftware voordat u het toestel voor het eerst gebruikt. Voor informatie over het installeren en gebruiken van de software Label Editor Gebruikershandleiding



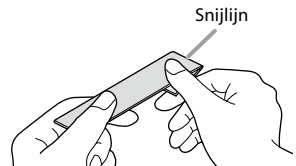
**5. Etiketten afdrucken**  
 Label Editor Gebruikershandleiding

**De hoeken rond afsnijden**  
 Met het ingebouwde bijsnijmes kunt u de hoeken van het etiket afronden. Etiketten met afgeronde hoeken zijn mooier en komen minder gemakkelijk los bij de punten.

- Houd het etiket evenwijdig met de snijgeleider op snijplatform en steek het helemaal naar binnen.



Als u een half geknipt etiket (Half knippen) wilt afsnijden, vouwt u het op de snijlijn en steekt u het met de gevouwen kant naar voren in de snij-openning.



**Problemen**

**Het product werkt niet terwijl een afdruktaak wordt verzonden.**

Wordt op het computerscherm een bericht weergegeven? Lees het bericht.	Is het printerstuurprogramma geïnstalleerd? Installeer het printerstuurprogramma.  Label Editor Gebruikershandleiding
Hebt u na het installeren van het printerstuurprogramma de computer opnieuw opgestart?	Neem de snipperbak uit het toestel en leeg hem.  Het bijsnijmes reinigen
Is het product correct op de computer aangesloten? Controleer de verbindingkabel tussen de computer en de printer.  Verbinding maken met de computer	Is de stroomadapter aangesloten? Controleer of de stroomadapter is aangesloten.  De stroomadapter aansluiten
Is de juiste printer geselecteerd? U kunt mogelijk niet goed afdrucken omdat de verkeerde printer is geselecteerd.  Label Editor Gebruikershandleiding	

**Ik kan het toestel niet aan en uit zetten.**

Brandt het voedingslampje? Dit product heeft geen aan-/uitschakelaar. Het gaat vanzelf aan wanneer de stroomadapter en de USB-kabel worden aangesloten.	Brandt het voedingslampje? Dit product heeft geen aan-/uitschakelaar. Het gaat vanzelf aan wanneer de stroomadapter en de USB-kabel worden aangesloten.
Om het product uit te schakelen, verwijdt u de stroomadapter.	Tekens ontbreken of zijn slecht leesbaar. Is de printkop vuil geworden? Reinig de printkop.  Als de printkop vuil is

**Het etiket wordt niet automatisch afgesneden.**

Is de instelling 'Niet knippen' geselecteerd? Controleer de instellingen van het printerstuurprogramma.	Is het mes versleten? Door veelvuldig gebruik verslijt het mes en wordt het bot. Raadpleeg in dat geval de klantenservice van Epson voor meer informatie.
---	---

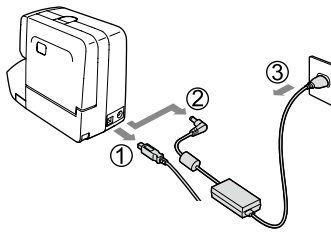
2. Haal het etiket pas uit het toestel nadat u hebt gehoord dat het gesneden is. Controleer of de hoeken goed zijn bijgesneden. Doe het opnieuw indien nodig.

3. Draai het etiket om om de andere kant bij te snijden. Houd het etiket evenwijdig met de snijgeleider en steek het naar binnen.

- Het bijsnijmes werkt niet terwijl er etiketten worden afgedrukt en wanneer het compartiment open is.
- Steek de etiketten helemaal naar achter in het toestel langs de snijgeleider. Anders worden ze niet goed bijgesneden.
- Neem het etiket pas uit het toestel nadat u hebt gehoord dat het bijgesneden is. Als u het etiket naar buiten trekt terwijl het nog wordt afgesneden, is het resultaat mogelijk niet correct. Doe het opnieuw indien nodig.
- Beweeg het etiket niet nadat u het in het toestel gestoken hebt. Als u het beweegt worden de hoeken mogelijk niet mooi afgesneden.
- Etiketten met een breedte van 6 mm kunnen niet bijgesneden worden.
- Bij aankoop kunnen er nog papiersnippers in de snipperbak zitten ten gevolge van snijtests in de fabriek.

**6. Etiketten bevestigen**

- Verwijder het beschermvel aan de achterzijde.
- Plak het etiket op en wrijf het stevig vast.
- Schakel het toestel na gebruik uit**
  - Verwijder de USB-kabel. Verwijder de kabel zowel van het toestel als van de computer.
  - Verwijder de stroomadapter. Trek de stekker uit het stopcontact en uit het toestel.



**OPMERKING**  
 Om het product uit te schakelen, verwijdt u de stroomadapter.

**Als u het product enige tijd niet zult gebruiken**  
 Als u het product enige tijd niet gaat gebruiken, moet u de tapecassette, de stroomadapter en de USB-kabel uit het product verwijderen. Bewaar het product, de stroomadapter, de USB-kabel en de tapecassettes op een koele, donkere plaats. Zorg dat ze niet worden blootgesteld aan direct zonlicht, hoge temperaturen, vocht, een magnetisch veld, trillingen of stof.

**Ik kan het etiket niet correct bijsnijden.**

Probeerde u het etiket tijdens het afdrucken bij te snijden? Het bijsnijmes werkt niet tijdens het afdrucken.	Is het compartiment geopend? Het bijsnijmes werkt niet wanneer het compartiment geopend is. Sluit het deksel.
Hebt u het etiket correct in de snij-openning gestoken? Houd het etiket goed evenwijdig aan de snijgeleider.  De hoeken rond afsnijden	Is de snipperbak vol? Neem de snipperbak uit het toestel en leeg hem.  Het bijsnijmes reinigen
Is het bijsnijmes versleten? Door veelvuldig gebruik verslijt het bijsnijmes en wordt het bot. Raadpleeg als dat gebeurt de klantenservice van Epson.	

**Het etiket wordt niet correct half afgeknipt.**

Is de instelling 'Half knippen' ingeschakeld? Controleer de instellingen van het printerstuurprogramma.	Is het mes voor half afknippen versleten? Door veelvuldig gebruik verslijt het mes en wordt het bot. Raadpleeg als dat gebeurt de klantenservice van Epson voor meer informatie.
---	--

**Ik kan een etiket niet bevestigen.**

Hebt u het beschermvel aan de achterzijde verwijderd? Verwijder het beschermvel voordat u het etiket ergens op aanbrengt.	Is de ondergrond waarop u het etiket wilt plakken vuil of ruw? Het etiket plakt mogelijk niet goed als de ondergrond of gebruiksomgeving niet geschikt is.
---	--

**OPMERKING**

Als de bovenstaande aanwijzingen het probleem niet oplossen of als uw probleem niet vermeld wordt, neemt u contact op met de klantenservice van Epson.