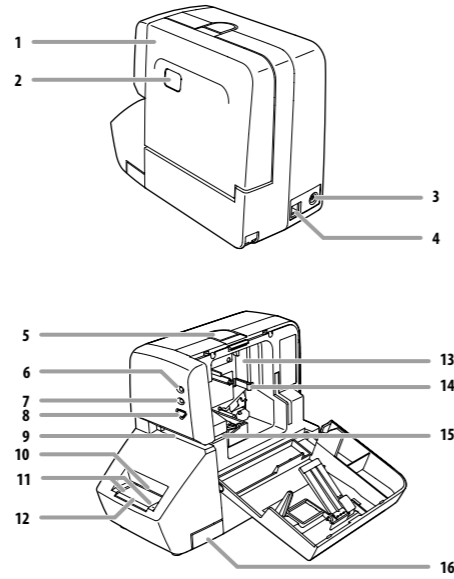


Deutsch

Lesen Sie dieses Dokument zur sicheren und korrekten Bedienung der Gerätes sorgfältig durch.



Teilebezeichnung



1. Abdeckung
2. Bandbestätigungsfenster
3. Netzgeräteanschluss
4. USB-Anschluss
5. Entsperrtaste für die Abdeckung
6. Betriebsanzeigelampe
7. Halb-Ausschneiden-Lampe
8. Zufuhrtaste
9. Bandausgangsschacht
10. Trimmsschacht
11. Trimmführung
12. Trimbereich
13. Bandkassetteneinfach
14. Sicherungshaken
15. Bandführung
16. Trimmer-Box

Falls ein Fehler an Ihrem Produkt vorliegt, lesen Sie bitte die beiliegende Garantiekarte und holen Sie den Rat der Verkaufsstelle ein, bei der Sie es erworben haben. Falls Sie weitere Unterstützung benötigen, wenden Sie sich bitte an Ihren örtlichen EPSON Kundenservice.

Die URLs für die Servicecenter sind unten angeben:
<http://esupport.epson-europe.com/de-DE>
<http://esupport.epson-europe.com/de-AT>

Sicherheitshinweise

Lesen Sie diese Dokumente zu Ihrer eigenen Sicherheit bei der Bedienung des Gerätes sorgfältig durch. Bewahren Sie diese Anleitung danach für später griffbereit auf, um darin nachzulesen und mögliche Fragen zu klären. Die unten stehenden Hinweise sind Sicherheitshinweise, die den Nutzer, seine Umgebung und sein Eigentum vor möglichen Verletzungen und Beschädigungen schützen sollen. Die Vorsichtsmaßnahmen sind wie folgt entsprechend der Verletzungen und Beschädigungen von Geräten kategorisiert, die bei Nichtbeachtung der Hinweise entstehen können.

- ⚠️ WARNUNG**
Dieses Symbol kennzeichnet Informationen, die bei Nichtbeachtung durch fehlerhafte Handhabung zu schweren oder tödlichen Verletzungen führen können.
- ⚠️ ACHTUNG**
Dieses Symbol kennzeichnet Informationen, die bei Nichtbeachtung durch fehlerhafte Handhabung zu Verletzungen oder Sachschäden führen können.

Im Folgenden werden die Definitionen und Bedeutungen aller in den Vorsichtsmaßnahmen verwendeten Symbole erklärt.

- ⚠️** Dieses Symbol verweist auf einen wichtigen Hinweis.
- 🚫** Dieses Symbol verweist auf ein Verbot.
- ⚠️** Dieses Symbol verweist auf einen auszuführenden Bedienschritt.

⚠️ WARNUNG
Bei der Verwendung des Netzgeräts und Stromkabels

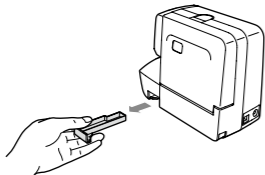
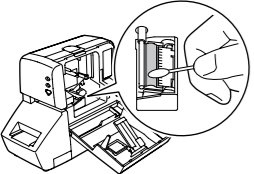
- Verwenden Sie nur das zu diesem Gerät gehörende Netzgerät und Stromkabel. Verwenden Sie das Netzgerät nur mit der angegebenen Spannung. Andernfalls kann es zu Beschädigungen, Überhitzten, einem Brand oder einem elektrischen Schlag kommen.
- Ergreifen Sie bei der Handhabung von Netzgerät und Stromkabel die folgenden Vorsichtsmaßnahmen:
 - Stecken Sie nicht zu viele Stecker in einen Mehrfachstecker.
 - Stecken Sie keinen verstaubten Stecker in die Steckdose.
 - Stecken Sie den Stecker fest in die Steckdose.
 - Berühren Sie den Stecker nicht mit feuchten Händen.
 - Ziehen Sie beim Herausziehen des Steckers nicht am Netzkabel, sondern halten Sie den Stecker direkt fest.
 - Manipulieren Sie Netzgerät und Stromkabel nicht.
 - Setzen Sie Netzgerät und Stromkabel keinen starken Stößen aus und legen Sie keine schweren Gegenstände darauf.
 - Biegen oder verdrehen Sie Netzgerät oder Stromkabel nicht mit Gewalt.
 - Legen Sie Netzgerät und Stromkabel nicht in die Nähe eines Heizgerätes.

Reinigung

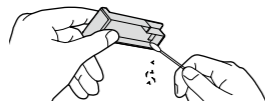
Bei verschmutztem Gehäuse
Entfernen Sie den Schmutz mit einem weichen Tuch. Bei stärkeren Verschmutzungen verwenden Sie ein feuchtes, aber ausgewrungenes Tuch.

- 1. Verwenden Sie nie Chemikalien oder Lösungsmittel, wie Benzine, Verdünnler, Alkohol oder chemische Staubentferner.

Bei verunreinigtem Druckkopf
Wenn das Druckergebnis blasser wird oder einige Teile fehlen, ist der Druckkopf möglicherweise verschmutzt. Reinigen Sie den Druckkopf mit einem mit medizinischem Alkohol getränkten Wattebausch (handelsübliches Ethanol).



3. Entfernen Sie die Papierschnipsel. Verwenden Sie hierzu Wattestäbchen oder Ähnliches.



- 1. Verwenden Sie keine beschädigten Netzgeräte und Stromkabel. Andernfalls kann es zu Beschädigungen, Überhitzten oder Rauchentwicklung kommen, die einen Brand oder elektrischen Schlag verursachen können.
- 2. Berühren Sie den Netzstecker nicht bei Gewitter.

Verwendung des Gerätes

- 1. Setzen Sie das Gerät nicht starken Belastungen oder Erschütterungen aus, wie z.B. durch Darauftreten, Fallenlassen, Stoßen. Andernfalls kann es zu Beschädigungen kommen. Schalten Sie das Gerät im Falle einer Beschädigung sofort aus, trennen Sie das Netzgerät ab, und wenden Sie sich dann an den EPSON Kundenservice. Die weitere Verwendung kann einen Brand oder elektrischen Schlag verursachen.

- 2. Verschütten Sie keine Getränke wie Tee, Kaffee oder Saft auf das Gerät und besprühen Sie es nicht mit Schädlingsbekämpfungsmitteln. Dies kann Fehlfunktionen, einen Brand oder einen elektrischen Schlag verursachen. Wenn Flüssigkeit auf das Gerät verschüttet wurde, schalten Sie es sofort aus, trennen Sie das Netzgerät ab, und wenden Sie sich dann an den EPSON Kundenservice. Die weitere Verwendung kann einen Brand oder elektrischen Schlag verursachen.

- 3. Berühren Sie nicht den Druckkopf, da er sehr heiß wird. Andernfalls besteht Verbrennungsgefahr.

- 4. Öffnen Sie nur die angegebene Abdeckung. Andernfalls kann dies einen Brand oder elektrischen Schlag verursachen. Verwenden Sie das Gerät nur, wie in dieser Anleitung beschrieben. Andernfalls kann es zu Beschädigungen oder Verletzungen kommen.

- 5. Wenn Sie eine der folgenden Unregelmäßigkeiten beobachten, schalten Sie das Gerät sofort aus, trennen Sie das Netzgerät ab, und wenden Sie sich dann an den EPSON Kundenservice:
 - Vom Gerät gehen Rauchentwicklung, ungewöhnliche Gerüche oder Geräusche aus.
 - Eine Flüssigkeit oder ein Fremdkörper ist in das Gerät gelangt.
 - Das Gerät ist heruntergefallen oder wurde beschädigt.

Bei der Verwendung des automatischen Trimmers

- 1. Stellen Sie sicher, dass das Gerät beim Entnehmen des Trimmer-Box ausgeschaltet ist. Wird das Gerät ohne Trimmer-Box betrieben, kann es zu Verletzungen oder Beschädigungen mit der Schneideklinge im Inneren des Produkts kommen. Stecken Sie Ihre Finger bei der Reinigung des Trimmer-Box nicht in den Trimmer im Inneren des Geräts. Andernfalls können Sie sich in die Finger schneiden.
- 2. Führen Sie nur Etiketten in den Trimmsschacht und niemals Dinge wie Büroklammern oder die Spitze eines Stifts. Andernfalls kann dies zur Funktionsuntüchtigkeit des Trimmers führen.

Wartung des Trimmers

■ Reinigen des Trimmers
Entfernen Sie den Trimmer-Box und reinigen Sie den Trimmer regelmäßig.

- 1. Stellen Sie sicher, dass das Gerät vor der Reinigung ausgeschaltet wurde.

1. Trennen Sie das Netzgerät ab, um das Gerät auszuschalten.
2. Entnehmen Sie den Trimmer-Box. Ziehen Sie den Kasten an der Aussparung der Unterseite heraus.

Bei der Verwendung der automatischen Schneidevorrichtung

- 1. Halten Sie Ihre Finger während des Druckvorgangs oder der Verwendung der automatischen Schneidevorrichtung vom Bandausgangsschacht fern. Andernfalls können Sie sich in die Finger schneiden.

Bei der Verwendung der Halbschneidevorrichtung

- 1. Halten Sie Ihre Finger während des Druckvorgangs oder der Verwendung der automatischen Halbschneidevorrichtung vom Bandausgangsschacht fern. Andernfalls können Sie sich in die Finger schneiden.

Sonstiges

- 1. Verwenden oder lagern Sie Gerät, Netzgerät, Stromkabel, USB-Kabel oder Bandkassetten nie an einem der folgenden Orte:
 - In direktem Sonnenlicht.
 - Wo es besonders heiß werden kann, beispielsweise bei geschlossenen Fenstern im Auto.
 - Wo es besonders heiß werden kann, beispielsweise in der Nähe eines Heizgerätes, oder wo die Temperatur stark schwanken kann, beispielsweise in der Nähe der Auslassöffnung eines Klimagerätes.
 - Wo das Gerät durch eine Dusche oder Regen nass werden könnten, beispielsweise im Badezimmer oder im Freien.
 - Wo es staubig ist oder das Gerät Rauch oder Dampf ausgesetzt sein könnte, beispielsweise in der Nähe der Küche oder eines Luftbeefeuchters.
 - Auf einem instabilen Untergrund, wie beispielsweise auf einem wackeligen Tisch oder an einem abschüssigen Ort.
 - Wo das Gerät Vibrationen oder Stößen ausgesetzt sein könnte.
 - In der Nähe von Hochspannungsleitungen oder anderer Gegenstände, die ein Magnetfeld erzeugen.
- 2. Halten Sie die Kunststoffverpackungen des Gerätes und dieser Anleitung von Kindern fern. Es besteht Erststichungsgefahr, wenn Kinder die Verpackungen verschlucken oder sich über den Kopf ziehen.

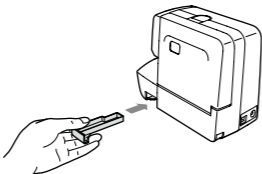
⚠️ ACHTUNG

- 1. Das Netzteil muss frei zugänglich sein und darf nicht mit Kleidungsstücken o.ä. abgedeckt werden. Es könnte sich dadurch erhitzen und beschädigt werden.

Verwendung des Gerätes

- 1. Stellen Sie sich nicht auf das Gerät und legen Sie es nicht auf einen instabilen Untergrund, wie beispielsweise auf einen wackeligen Tisch oder an einen abschüssigen Ort. Andernfalls kann es herunterfallen und Verletzungen verursachen.

4. Setzen Sie den Trimmer-Box wieder ein.



- 1. Stellen Sie sicher, dass das Gerät beim Entnehmen des Trimmer-Box ausgeschaltet ist. Wird das Gerät ohne Trimmer-Box betrieben, kann es zu Verletzungen oder Beschädigungen mit der Schneideklinge im Inneren des Produkts kommen. Stecken Sie Ihre Finger nicht in den Trimmer im Inneren des Geräts. Andernfalls können Sie sich in die Finger schneiden.

■ Austauschen der Trimmerklinge
Die Trimmerklinge nutzt sich bei langer Gebrauchsdauer ab und wird stumpf. Wenden Sie sich in diesem Fall an den EPSON Kundenservice für weitere Informationen.

- 1. Stecken Sie das Gerät aus Sicherheitsgründen immer aus, wenn Sie es nicht mehr verwenden.
- 2. Trennen Sie das Netzgerät vor der Reinigung von der Steckdose.
- 3. Verwenden Sie keine feuchten Tücher oder Lösungsmittel wie Alkohol, Verdünnler oder Benzin.

Sonstiges

- 1. Bei der mitgelieferten Disc handelt es sich um eine Daten-CD-ROM für Computer. Geben Sie sie nicht auf einem Audio-CD-Player wieder. Das laute, durchdringende Geräusch kann andernfalls Ihr Gehör beeinträchtigen oder zu einer Beschädigung der Lautsprecher führen.
- 2. Bei Dauereinsatz dieses Geräts kann es zu einer Ermüdung der Augen o.ä. kommen.

■ Bei der Handhabung der Bandkassetten

- Verwenden Sie nur geeignetes LC-Band.
- Bestimmte Bandarten lassen sich mit dem Cutter oder Trimmer nicht schneiden. Näheres hierzu finden Sie in der Bedienungsanleitung für das Band.
- Lassen Sie die Bandkassette nicht fallen und bauen Sie sie nicht auseinander. Dies kann zu Beschädigungen führen.
- Ziehen Sie das Band nicht mit Gewalt aus der Kassette. Andernfalls kann die Bandkassette beschädigt und unbrauchbar werden. ➔ 3. Zuführen des Bandes
- Verwenden Sie keine leeren Bandkassetten. Dies kann zur Überhitzung des Druckkopfes und damit zu Beschädigungen oder Fehlfunktionen führen.

HINWEIS

Bandkassetten enthalten Tintenbänder. Halten Sie bei der Entsorgung von Bandkassetten immer die lokalen Entsorgungsbestimmungen ein.

■ Sonstige Hinweise Gebrauchshinweise

- Berühren Sie den Druckkopf nicht.
- Schneiden Sie sich nicht in die Finger, wenn Sie Etiketten mit einer Schere abschneiden.
- Kleben Sie keine Etiketten an Personen, Lebewesen/ Pflanzen, öffentliche Einrichtungen oder fremdes Eigentum.

Bedruckte Etiketten

- Je nach Material, an dem die Etiketten befestigt werden, und den Umweltbedingungen können die folgenden Probleme auftreten: Etiketten: Farbveränderungen, verblasste Buchstaben, Ablösen Klebeetikette: Ablösen nicht möglich, Kleberückstände, Haftbleiben der Farbe des Etiketts, Beschädigungen
- Überprüfen Sie das Material der Klebeetikette und Ihr Vorhaben vor dem Anbringen der Etiketten sorgfältig. EPSON übernimmt keine Verantwortung für Schäden oder Verluste durch die oben aufgeführten Sachverhalte.

Technische Daten

■ Gehäuse

Abmessungen	Ca. 85 (B) x 182 (T) x 146 (H) (mm)
Gewicht	Ca. 900 g (ohne Bandkassette)

■ Betriebsbedingungen

Betriebstemperatur	5 bis 35 °C
Aufbewahrungstemperatur	-10 bis 55 °C

■ Stromversorgung

Netzgerät	Typ	AST1527Z1-1
	Hersteller	Seiko Epson Corp.
	Eingang	100-240 V Wechselstrom, 0,9 A, 50-60 Hz (nur zugehöriges Netzgerät und Stromkabel)
	Ausgang	15 V Gleichstrom, 2,7 A
	Gesamtausgangsleistung	41 W

■ Unterstützte Bandbreiten
6 mm, 9 mm, 12 mm, 18 mm, 24 mm, 36 mm

Vor Inbetriebnahme

1. Anschließen der Kabel

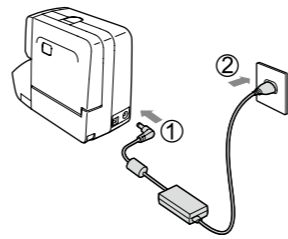
HINWEIS
Dieses Gerät verfügt über keinen Stromschalter. Die Stromversorgung schaltet sich automatisch ein, nachdem das Netzgerät und das USB-Kabel angeschlossen wurden. Ist die Stromversorgung eingeschaltet, leuchtet die Betriebsanzeigelampe an der Vorderseite. Hinweise zur Überprüfung des Status der Betriebsanzeigelampe siehe ➔ Überprüfen der Betriebsanzeigelampe und Halb-Ausschneiden-Lampe

Anschließen des Netzgeräts

- 1. Verwenden Sie nur das zu dem Gerät gehörende Netzgerät (AST1527Z).

1. Schließen Sie den Stecker des Netzgeräts fest an den Geräteanschluss des Geräts an.
2. Schließen Sie den Stecker des Netzgeräts an der Steckdose an.

Trennen Sie das Netzgerät oder das USB-Kabel nicht während des Drucks oder der Bandzufuhr. Dadurch wird das Drucken oder die Bandzufuhr unterbrochen und das Gerät kann möglicherweise beschädigt werden.

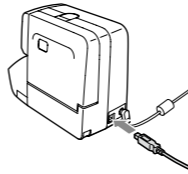


Anschließen an Ihren Computer

HINWEIS
Stellen Sie vor dem Anschluss dieses Geräts an den Computer sicher, dass dort der Drucktreiber installiert ist. Wenn das Gerät an den Computer angeschlossen wird, ohne dass der Drucktreiber installiert wurde, erscheint der Assistent zur Erkennung neuer Hardware. Klicken Sie auf [Abbrechen], und installieren Sie vor der Verwendung den Drucktreiber. Hinweise zur Installation des Drucktreibers siehe ➔ Label Editor Bedienungsanleitung

Schalten Sie zuerst den Computer ein.

1. Schließen Sie das USB-Kabel an das Gerät an.



- 1. Sorgen Sie dafür, dass stets das mitgelieferte USB-Kabel eingesetzt wird.

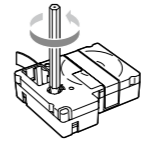
2. Verbinden Sie das andere Ende des USB-Kabels mit dem USB-Anschluss des Computers.



HINWEIS
• Überprüfen Sie die Form und Ausrichtung des Steckers, bevor Sie das USB-Kabel anschließen.
• Verwenden Sie keinen USB-Hub.
• Hinweise zum Anschluss von zwei oder mehreren Geräten an einen Computer siehe ➔ Label Editor Bedienungsanleitung

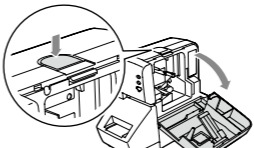
2. Einlegen einer Bandkassette

1. Entfernen Sie die Lasche des Tintenbandes.



2. Drücken Sie auf die Entsperrtaste der Abdeckung, um diese abzunehmen.

- 1. Halten Sie das Gerät nicht an der Abdeckung fest.

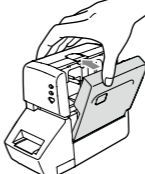


3. Legen Sie eine Bandkassette ein. Schieben Sie sie gerade und so weit wie möglich ein.



- 1. Ziehen Sie das Band nicht mit Gewalt aus der Kassette.

4. Schließen Sie die Abdeckung. Drücken Sie auf die Mitte des oberen Bereichs der Abdeckung, und schließen Sie sie, bis sie mit einem Klick einrastet.



- 1. Stellen Sie sicher, dass die Bandkassette so weit wie möglich eingeschoben wurde. Wenn die Abdeckung geschlossen wird, ohne dass die Bandkassette vollständig eingeschoben wurde, könnte das Gerät oder die Bandkassette beschädigt werden.

Fehlerbehebung

■ Überprüfen der Betriebsanzeigelampe und Halb-Ausschneiden-Lampe
Der Gerätestatus kann anhand der Lampen überprüft werden.

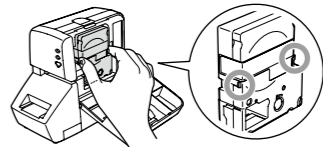
Lampenstatus	Gerätestatus
EIN	Das Gerät ist eingeschaltet und betriebsbereit.
Blinkt (gleiches Intervall wie bei EIN/AUS)	Bei der Druckvorbereitung, dem Drucken oder der Zufuhr.
Blinkt (Intervall für AUS ist länger)	Beim Schneiden des Bandes.
Blinkt (Intervall für AUS ist länger)	Bei Auftreten eines Fehlers. Wenn eine Meldung auf dem Bildschirm angezeigt wird: Überprüfen Sie den Inhalt dieser Meldung. Wenn keine Meldung auf dem Bildschirm angezeigt wird: Überprüfen Sie den Zustand der Abdeckung und der Gerätebandkassette. Tritt keine Verbesserung ein, trennen Sie das Netzgerät einmal. Tritt der Fehler nach dem Wiederanschlüssen des Netzgeräts erneut auf, wenden Sie sich an den EPSON Kundenservice.
AUS	Das Gerät ist ausgeschaltet. Die Stromversorgung schaltet sich automatisch ein, nachdem das Netzgerät und das USB-Kabel an dieses Gerät angeschlossen wurden. Überprüfen Sie den Anschluss der Kabel.

Halb-Ausschneiden-Lampe

Lampenstatus	Gerätestatus
EIN	Beim Drucken eines Etiketts mit aktivierter „Halb ausschneiden“-Einstellung.
Blinkt (gleiches Intervall wie bei EIN/AUS)	Beim Halbausschneiden.
Blinkt (Intervall für AUS ist länger)	Bei Auftreten eines Fehlers. Wenn eine Meldung auf dem Bildschirm angezeigt wird: Überprüfen Sie den Inhalt dieser Meldung. Wenn keine Meldung auf dem Bildschirm angezeigt wird: Überprüfen Sie den Zustand der Abdeckung und der Gerätebandkassette. Tritt keine Verbesserung ein, trennen Sie das Netzgerät einmal. Tritt der Fehler nach dem Wiederanschlüssen des Netzgeräts erneut auf, wenden Sie sich an den EPSON Kundenservice.
AUS	Die „Halb ausschneiden“-Einstellung ist deaktiviert.

Entnehmen der Bandkassette

- 1. Halten Sie die Bandkassette an den Laschen und nehmen Sie sie gerade heraus.



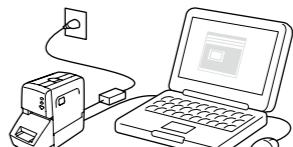
3. Zuführen des Bandes

Nach dem Einlegen der Bandkassette muss das Band zugeführt werden.

1. Drücken Sie auf die Taste ▽ des Geräts. Einzug und Schneiden: Führt das Band 20 mm zu und schneidet es. Einzug: Transportiert das Band ungefähr 20 mm weiter.

4. Bearbeiten und drucken von Etiketten

Sie können Etiketten mithilfe der zugehörigen Bearbeitungssoftware auf Ihrem Computer erstellen und diese anschließend mit diesem Gerät ausdrucken. Installieren Sie vor dem Erstgebrauch dieses Geräts den zugehörigen mitgelieferten Drucktreiber und die Bearbeitungssoftware. Hinweise zur Installation und der Bedienung der Software siehe ➔ Label Editor Bedienungsanleitung



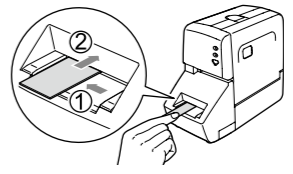
5. Drucken von Etiketten

➔ Label Editor Bedienungsanleitung

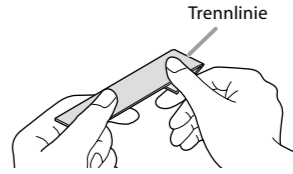
■ Abrunden der Ecken

Die Ecken der gedruckten Etiketten können durch Einführen in den Trimmer abgerundet bzw. abgeschritten werden. Abgerundete Etiketten sehen nicht nur besser aus, sondern verhindern zudem, dass sich die Etiketten ausgehend von den Ecken ablösen.

1. Richten Sie das Etikett an der Trimmführung des Trimbereichs aus und schieben Sie es dann so weit wie möglich ein.



Beim Abrunden eines „Halb ausschneiden“-Etiketts, muss das Etikett an der Trennlinie gefaltet werden und dann mit dem Falz voran in den Trimmsschacht eingeschoben werden.



2. Entnehmen Sie das Etikett nach dem Vernehmen mehrerer Schneidegeräusche. Stellen Sie sicher, dass die Ecken vollständig abgerundet wurden.

Führen Sie den Vorgang anderenfalls erneut aus.

3. Wenden Sie das Etikett und richten Sie nun sein anderes Ende an der Trimmführung aus, führen Sie es ein und runden Sie die Ecken ab.

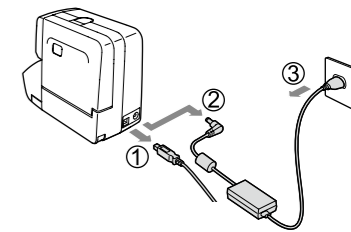
- Der Trimmer funktioniert nicht während des Drucks von Etiketten, oder wenn die Abdeckung geöffnet ist.
- Stellen Sie sicher, dass das Etikett so weit wie möglich eingeschoben wurde. Schieben Sie es zudem gerade an der Trimmführung entlang ein. Andernfalls wird das Etikett sonst nicht richtig abgerundet.
- Das Etikett darf erst herausgezogen werden, nachdem die Schneidegeräusche beendet wurden. Wird das Etikett während des Abrundens herausgezogen, werden die Ecken möglicherweise nicht vollständig abgeschnitten. Führen Sie den Vorgang anderenfalls erneut aus.
- Verschieben Sie das Etikett nicht, während es in den Trimmer hineingeschoben wird. Wenn es verschoben wird, kann es zu einer falschen Ausrichtung kommen und die Ecken werden möglicherweise nicht richtig abgeschnitten.
- Etiketten mit einer Breite von 6 mm können nicht abgerundet werden.
- Zum Kaufzeitpunkt können sich möglicherweise Papierschnipsel im Trimmer-Box befinden. Dies ist auf den Schneidetest während des Herstellungsprozesses zurückzuführen.

6. Anbringen von Etiketten

1. Ziehen Sie das Schutzpapier auf der Rückseite ab.
2. Kleben Sie das Etikett auf und streichen Sie es fest.

■ Ausschalten des Geräts nach der Verwendung

1. Entfernen Sie das USB-Kabel. Trennen Sie es sowohl vom Gerät als auch vom Computer.
2. Trennen Sie das Netzgerät. Trennen Sie es sowohl von der Steckdose als auch vom Netzgeräteanschluss dieses Geräts.



HINWEIS
Um das Gerät auszuschalten, muss nur das Netzgerät getrennt werden.

Wenn Sie das Gerät über einen längeren Zeitraum nicht benutzen

Wenn das Gerät für eine längere Zeitdauer nicht verwendet wird, entnehmen Sie die Bandkassette und trennen Sie das Netzgerät sowie das USB-Kabel vom Gerät. Bewahren Sie das Gerät, das Netzgerät, das USB-Kabel und die Bandkassetten an einem kühlen, dunklen Ort auf, an denen die Teile keinem direkten Sonnenlicht, hohen Temperaturen oder Luftfeuchtigkeit, magnetisierten Objekten, Vibrationen oder Staub ausgesetzt sind.

Das Etikett kann nicht korrekt abgerundet werden.

- Wurde während des Drucks abgerundet? Der Trimmer funktioniert während des Drucks nicht. Ist die Abdeckung offen? Der Trimmer funktioniert nicht, solange die Abdeckung geöffnet ist. Schließen Sie die Abdeckung.
- Wurde das Etikett richtig in den Trimmsschacht eingeführt? Schieben Sie das Etikett gerade an der Trimmführung entlang ein. ➔ Abrunden der Ecken
- Ist der Trimmer-Box voller Papierschnipsel? Entnehmen Sie den Trimmer-Box und entfernen Sie die Papierschnipsel. ➔ Reinigen des Trimmers
- Ist die Trimmerklinge abgenutzt? Die Trimmerklinge nutzt sich bei langer Gebrauchsdauer ab und wird stumpf. Wenden Sie sich in diesem Fall an den EPSON Kundenservice für weitere Informationen.

Der Halbschneidevorgang kann nicht richtig ausgeführt werden.

- Wurde die „Halb ausschneiden“-Einstellung aktiviert? Überprüfen Sie die Einstellungen des Drucktreibers. Wurde die Option „Nicht halb ausschneiden“ gewählt? Überprüfen Sie die Einstellungen des Drucktreibers. Ist die Halbschneideklinge abgenutzt? Die Schneideklinge nutzt sich bei langer Gebrauchsdauer ab und wird stumpf. Wenden Sie sich in diesem Fall an den EPSON Kundenservice für weitere Informationen.

Etiketten können nicht angebracht werden.

- Haben Sie die Schutzfolie abgezogen? Ziehen Sie die Schutzfolie vor dem Aufkleben des Etiketts ab. Haben Sie versucht, das Etik