



# Multimedia Projector

## **EasyMP Network Projection - Návod na použití**

## O aplikaci EasyMP Network Projection

<b>Funkce programu EasyMP Network Projection</b> .....	<b>5</b>
Různé funkce přechodu obrazovky .....	5
<b>Instalace softwaru</b> .....	<b>6</b>
Požadavky na software .....	6
Instalace .....	7

## Připojení počítače k projektoru

<b>Režim připojení</b> .....	<b>9</b>
Režim rozšířeného připojení .....	9
Příprava Na Připojení .....	9
<b>Připojení Projektoru Do Sítě a Promítání</b> .....	<b>11</b>
Provoz Počítače .....	11
Použití Obrazovky Připojení .....	12
Použití nástrojové lišty .....	13
<b>Připojení k projektoru v jiné podsíti</b> .....	<b>16</b>
Zadejte buď IP adresu nebo název projektoru a proveďte vyhledávání. ....	16
Vyhledávání pomocí volby Profil .....	17
Vytvoření možnosti Profil .....	17
Vyhledávání zadáním Profilu .....	18
Správa Profilu .....	19

## Různé typy projekce

<b>Pouze promítání Prezentace aplikace PowerPoint (Režim prezentace)</b> .....	<b>22</b>
<b>Používání Zobrazení s Více Obrazovkami</b> .....	<b>23</b>
Příklad Nastavení Virtuálního Zobrazení .....	23
Postup před použitím funkce zobrazení s více obrazovkami .....	24

Nastavení virtuálního zobrazení .....	24
Povolení ovladače virtuálního zobrazení (pouze pro systém Windows) .....	24
Nastavení virtuálního zobrazení .....	25
Umístění snímku, který má být promítán .....	28
Promítání přidělených snímků .....	29

## Příloha

<b>Nastavit volby</b> .....	<b>32</b>
Karta Obecná nastavení .....	32
Karta Optimalizovat výkon .....	33
Karta Výstupu zvuku .....	33
<b>Odebrání softwaru</b> .....	<b>35</b>
<b>Omezení Připojení</b> .....	<b>36</b>
Podporovaná Rozlišení .....	36
Barvy Zobrazení .....	36
Další omezení .....	36
Při použití systému Windows Vista nebo Windows 7 .....	36
Omezení při promítání z aplikací Windows Fotogalerie nebo Windows Live Fotogalerie .....	36
Omezení v prostředí Windows Aero .....	37
Omezení při promítání z aplikace Windows Media Center .....	37
<b>Odstraňování problémů</b> .....	<b>38</b>
Nelze se připojit k požadovanému projektoru. ....	38
Projektor nelze k počítači připojit prostřednictvím sítě. ....	38
Když je provedeno připojení pomocí aplikace EasyMP Network Projection, zůstává promítaný snímek jak je a připojení nelze provést z jiného počítače. ....	39
Nelze vybrat nebo změnit režim připojení. ....	39
Obrazovka není promítána. ....	39
Prezentaci nelze zobrazit na požadovaném displeji při spuštěné funkci zobrazení s více obrazovkami. ....	39
Aplikace se už nezobrazují z obrazovky počítače při spuštěné funkci zobrazení s více obrazovkami. ....	40
Na obrazovce počítače se nezobrazuje kurzor myši. ....	40
Ukazatel myši bliká. ....	40

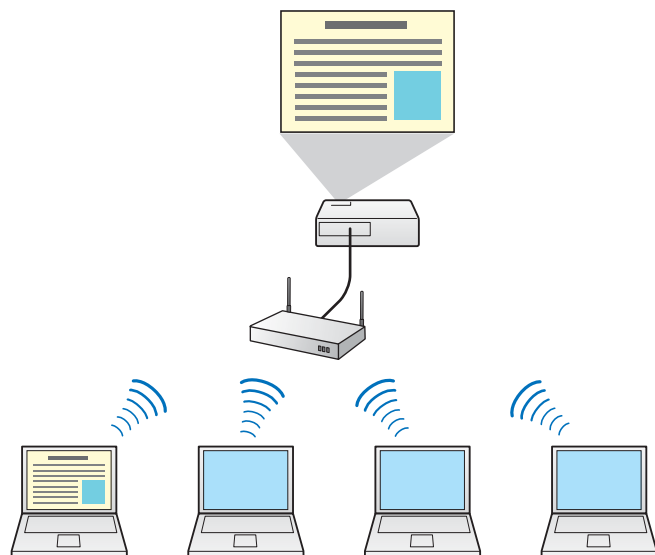
Při připojení pomocí aplikace EasyMP Network Projection obraz se nezobrazí nebo se objevuje pomalu. . . . .	40
Při připojení pomocí aplikace EasyMP Network Projection projektoru nereprodukuje žádný zvuk. . . . .	40
Když je připojení provedeno pomocí aplikace EasyMP Network Projection, prezentaci v programu PowerPoint nelze spustit. . . . .	41
Když bylo provedeno připojení pomocí aplikace EasyMP Network Projection, obrazovka nebude obnovena při použití aplikace Office. . . . .	41
Seznam chybových zpráv . . . . .	41
Nelze provést připojení k projektoru. . . . .	41
Chybová zpráva při spuštění aplikace EasyMP Network Projection . . . . .	42
<b>Glosář . . . . .</b>	<b>44</b>
<b>Všeobecné poznámky . . . . .</b>	<b>45</b>
Označení . . . . .	45
Všeobecná poznámka: . . . . .	45
<b>Rejstřík . . . . .</b>	<b>46</b>



# O aplikaci EasyMP Network Projection

Tato kapitola popisuje užitečné funkce EasyMP Network Projection a instalaci softwaru.

Program EasyMP Network Projection lze používat k promítání obrazovky počítače z projektoru prostřednictvím sítě. Sdílení projektoru po síti umožňuje promítání dat z různých počítačů bez nutnosti výměny signálového kabelu. Projektor může promítat data prostřednictvím sítě, i když je mimo dosah počítače.



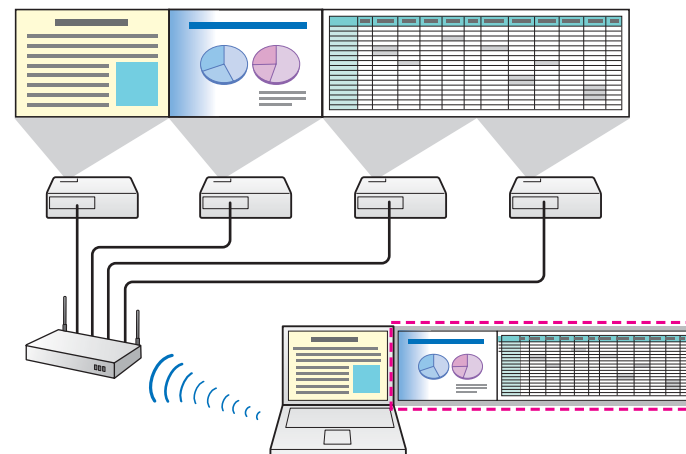
## Různé funkce přechodu obrazovky

Lze použít následující funkce přechodu obrazovky.

- Zobrazení s více obrazovkami

☛ "Používání Zobrazení s Více Obrazovkami" [s.23](#)

Můžete promítat různé obrazy z jediného počítače až na čtyři projektory. Tato funkce vám umožňuje promítat data, jako jsou například zprávy, na projekční ploše orientované na šířku.



- Režim prezentace

☛ "Pouze promítání Prezentace aplikace PowerPoint (Režim prezentace)" [s.22](#)

Režim prezentace umožňuje promítat pouze prezentaci aplikace PowerPoint, která je spuštěna na počítači. Pokud se prezentace nepřehrává, promítá se černý obraz. Prezentace lze snadno spouštět bez promítání nepotřebných obrazů.

- Funkce distribuce

Obrazovku, která se objeví na počítači, lze současně zobrazit až čtyřmi projektory ve stejné síti.

K jednomu projektoru nemůžete současně připojit více počítačů.

Aplikace EasyMP Network Projection je k dispozici na disku CD-ROM EPSON Projector Software. Software nainstalujte do počítače, který používáte.

## Požadavky na software

Aplikace EasyMP Network Projection běží na počítačích, které splňují následující požadavky.

### Pro systém Windows

OS	Windows 2000*	
	Windows XP	Professional 32bitová verze Home Edition 32bitová verze Tablet PC Edition 32bitová verze
	Windows Vista	Ultimate 32bitová verze Enterprise 32bitová verze Business 32bitová verze Home Premium 32bitová verze Home Basic 32bitová verze
	Windows 7	Ultimate 32/64bitová verze Enterprise 32/64bitová verze Professional 32/64bitová verze Home Premium 32/64bitová verze Home Basic 32bitová verze Starter 32bitová verze
Procesor	Mobile Pentium III 1.2GHz nebo výkonnější Doporučeno: Pentium M 1.6GHz nebo výkonnější	
Operační paměť	256MB a více Doporučeno: 512MB nebo více	
Prostor na pevném disku	20MB a více	

Zobrazení	Rozlišení o nic menší než XGA (1024x768) a ne vyšší než UXGA (1600x1200) Zobrazení barev: 16bitové a vyšší (přibližně 32000 barev zobrazení)
-----------	---

\* Pouze Service Pack 4

### Systém Mac OS

OS	Mac OS X 10.3.x Mac OS X 10.4.x Mac OS X 10.5.1 nebo novější* Mac OS X 10.6.x Doporučujeme: Mac OS X 10.3.9/10.4.11/10.5.8
Procesor	PowerPC G3 900MHz nebo výkonnější Doporučeno: CoreDuo 1.83GHz nebo výkonnější
Operační paměť	256MB a více Doporučeno: 512MB nebo více
Prostor na pevném disku	20MB a více
Zobrazení	Rozlišení o nic menší než XGA (1024x768) a ne vyšší než UXGA (1600x1200) Zobrazení barev: 16bitové a vyšší (přibližně 32000 barev zobrazení)

\* U systému Mac OS X 10.5.0 není zaručeno fungování, neboť při aktualizaci verze nejsou přesně provedena nastavení firewallu.

## Instalace

Před zahájením instalace se ujistěte, že jsou splněny následující body.

- Před zahájením instalace ukončete všechny spuštěné aplikace.
- Je-li zvolený jazyk pro instalaci odlišný od jazyka používaného operačního systému, obrazovky se nemusí zobrazovat správně.



### Pro uživatele programu EMP NS Connection

Název softwaru se změnil.

Před: EMP NS Connection

Po změně: EasyMP Network Projection

Pokud v projektoru používáte stejnou funkci, jako je EMP NS Connection, odinstalujte aplikaci EMP NS Connection a nainstalujte aplikaci EasyMP Network Projection. V závislosti na modelu nemusí být možné projektor správně připojit pomocí EMP NS Connection.

### Pro systém Windows



Instalace aplikace EasyMP Network Projection vyžaduje oprávnění správce.

- 1** Zapněte počítač.
- 2** Vložte do počítače disk CD-ROM EPSON Projector Software. Automaticky se spustí instalační program.



Pokud se instalační program nespustí automaticky, otevřete jednotku CD-ROM pomocí nabídky **Tento počítač** (nebo **Počítač**) a poklepejte na **EMP\_NSCInst.exe**.

- 3** Při instalaci postupujte podle pokynů na obrazovce.

### Systém Mac OS

- 1** Zapněte počítač.
- 2** Vložte do počítače disk CD-ROM EPSON Projector Software.
- 3** V okně EPSON poklepejte na ikonu **EMP\_NPInstaller.mpkg**. Instalace se spustí.
- 4** Při instalaci postupujte podle pokynů na obrazovce.



Nejnovější verzi aplikace EasyMP Network Projection si můžete stáhnout z webových stránek.

<http://www.epson.com/>



## Připojení počítače k projektoru

Tato kapitola popisuje připojení počítače a projektoru prostřednictvím sítě a postup při promítání snímků z obrazovky počítače pomocí projektoru.



V aplikaci EasyMP Network Projection lze pro připojení projektoru k počítači prostřednictvím sítě použít Režim rozšířeného připojení nebo Režim rychlého připojení.

U tohoto projektoru použijte pro připojení k počítači prostřednictvím sítě Režim rozšířeného připojení.

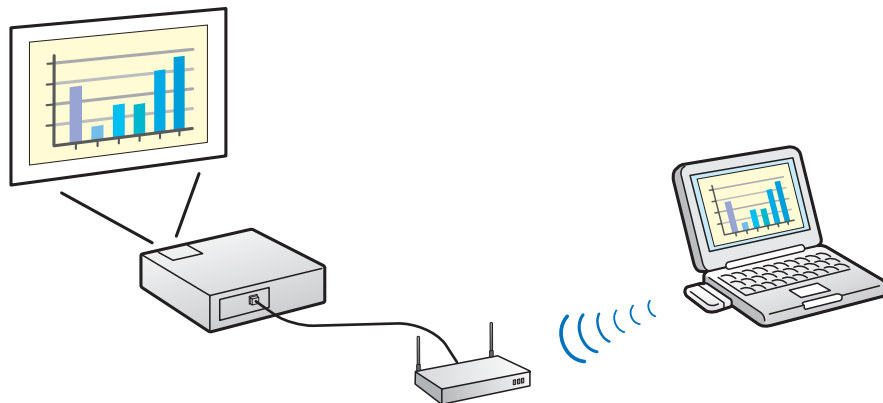


Pro připojení tohoto projektoru prostřednictvím sítě nelze použít Režim rychlého připojení.

## Režim rozšířeného připojení

Režim rozšířeného připojení je infrastrukturní připojení k existujícímu síťovému systému.

Připojte projektor k síťovému rozbočovači pomocí běžně dostupného síťového kabelu.



## Příprava Na Připojení

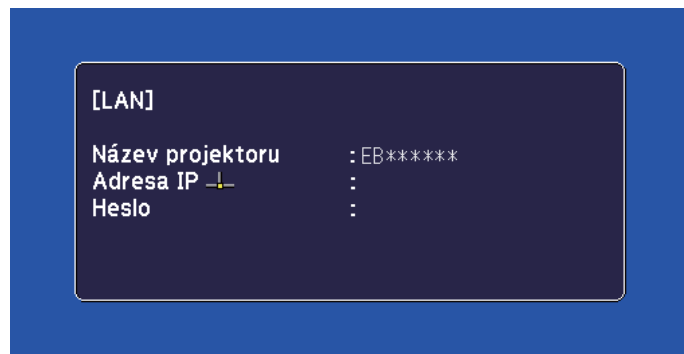
Při připojování počítače k projektoru prostřednictvím sítě pomocí aplikace EasyMP Network Projection postupujte podle následujících kroků.

- 1** Nainstalujte EasyMP Network Projection na počítač, který se má připojit.  
☛ "Instalace" [s.7](#)
- 2** Proveďte na počítači síťová nastavení a uveďte počítač do stavu připojení k síti.  
Podrobné informace o nastavení sítě najdete v dokumentaci dodané s počítačem nebo adaptérem sítě LAN.



Za normálních okolností, pokud je používán počítač připojen k síti, nemusíte v počítači provádět síťová nastavení.

- 3** Proveďte na projektoru síťová nastavení a uveďte ho do stavu připojení k síti.  
Nastavení sítě lze provádět pomocí nabídky **Síť** projektoru.  
Podrobné informace viz následující příručka.  
☛ *Uživatelská příručka "Nabídka Síť (pouze EB-1880)"*
- 4** Stiskněte tlačítko [LAN] na dálkovém ovladači.  
Objeví se obrazovka pohotovostního režimu sítě LAN.  
Je-li aktuální vstupní zdroj bez signálu, pokud je navázáno připojení k počítači, je provedeno automatické přepnutí na zdroj sítě LAN. Není-li provedeno automatické přepnutí na zdroj sítě LAN, stiskněte tlačítko [LAN].



- 5** Spustíte EasyMP Network Projection na počítači a provedte připojení k projektoru.

☛ "Připojení Projektoru Do Sítě a Promítání" [s.11](#)



Dojde-li při připojování k chybě, zobrazí se číslo signalizující typ chyby, a to následovně.

Event ID: 04xx

Podrobnosti o Event ID naleznete v následující příručce.

☛ [Uživatelská příručka "Informace o Event ID \(pouze EB-1880\)"](#)

## Provoz Počítače

V následujících vysvětleních, pokud není uvedeno jinak, jsou použity snímky obrazovek systému Windows. V operačním systému Mac OS se zobrazují podobné obrazovky.

### 1 Spustíte aplikaci EasyMP Network Projection.

#### Pro systém Windows

Klepněte na **Start**, vyberte **Programy** (nebo **Všechny programy**), **EPSON Projector**, **EasyMP Network Projection** a poté klepněte na **EasyMP Network Projection V2.XX**.

#### Systém Mac OS

Poklepejte na **EasyMP Network Projection** ve složce **Aplikace**.

### 2 Vyberte **Režim rozšířeného připojení** a klepněte na **OK**.

☞ "Režim připojení" [s.9](#)

Zobrazí se výsledky vyhledávání projektoru. Pokud se chcete vždy připojovat pomocí vybraného režimu připojení, vyberte volbu **Nastavit vybraný režim připojení jako výchozí režim pro budoucí připojení**.



Pro připojení tohoto projektoru prostřednictvím sítě nelze použít Režim rychlého připojení.

### 3 Vyberte projektor, ke kterému se chcete připojit, a klepněte na položku **Připojit**.

Pokud se ve výsledcích vyhledávání nezobrazí projektor, ke kterému se chcete připojit, klepněte na tlačítko **Automatické vyhledávání**. Vyhledávání trvá asi 30 sekund.

Podrobné informace o obrazovce připojení naleznete v následující části.

☞ "Použití Obrazovky Připojení" [s.12](#)

### 4 Je-li položka Heslo projektoru nastavena z projektoru na **Zapnuto**, zobrazí se obrazovka zadání hesla. Zadejte heslo zobrazené na pohotovostní obrazovce sítě LAN a klepněte na tlačítko **OK**.

Po dokončení připojení se promítne obrazovka počítače. Na obrazovce počítače se objeví následující nástrojová lišta aplikace EasyMP Network Projection. Tuto nástrojovou lištu můžete použít k obsluze projektoru, k provádění nastavení a k odpojení síťového připojení. Podrobné informace o panelu nástrojů naleznete v následující části.

☞ "Použití nástrojové lišty" [s.13](#)

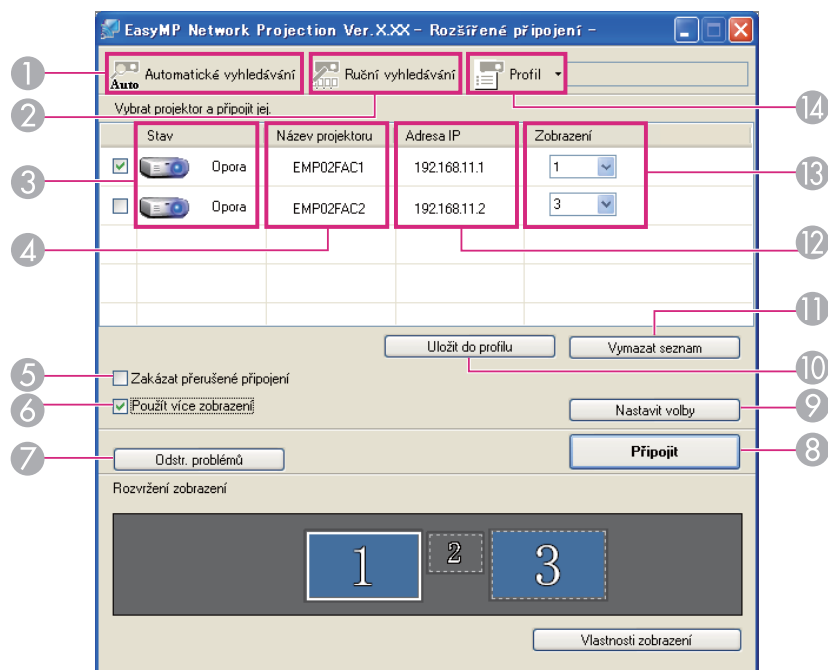




Při připojování z jiného počítače, např. při změnách prezentujících, spusťte aplikaci EasyMP Network Projection z počítače, který chcete připojit. Momentálně připojený počítač je odpojen a projektor je připojen k počítači, který se nyní pokouší o připojení.







Když je provedeno připojení v době, kdy je nastavena volba **Zakázat přerušené připojení**, připojení není přepnuto na jiný počítač.


## Použití Obrazovky Připojení

Spustíte aplikaci EasyMP Network Projection a zobrazí se následující obrazovka. Použití jednotlivých tlačítek a položek je popsáno v následující tabulce.



- 1  **Automatické vyhledávání**  
Lze vyhledávat dostupné projektory v síti, ke kterým je počítač připojený.
- 2  **Ruční vyhledávání**  
Lze vyhledávat projektor na základě uvedené IP adresy nebo názvu projektoru.
- 3 **Stav**  
Následujících šest ikon indikuje stav zjištěných projektorů.

	Opora	K dispozici.
	Zaneprázdněn	K dispozici. Když klepnete na tlačítko <b>Připojit</b> , odpojí se momentálně připojený počítač a váš počítač se připojí.
	Zaneprázdněn (Zakázat přerušené připojení)	Nelze vybrat. Na jiném počítači, který je již připojen, je nastavena volba <b>Zakázat přerušené připojení</b> .
	Aktuálně používáno jinou aplikací	Je otevřená nabídka Konfigurace projektoru. Můžete ji vybrat po zavření nabídky Konfigurace a spustit vyhledávání znovu.
	Hledání	Zobrazeno během spouštění voleb Ruční vyhledávání nebo Profil.
	Nenalezeno.	Zobrazí se, pokud nelze projektor najít jako výsledek voleb Ruční vyhledávání nebo Profil.

- 4 **Název projektoru**  
Zobrazí se název projektoru.
- 5 **Zakázat přerušené připojení**  
Tuto položku vyberte, abyste zabránili přerušenému připojení jiných počítačů během připojení k vybranému projektoru.
- 6 **Použít více zobrazení**  
Tuto volbu vyberte při použití funkce zobrazení svíce obrazovkami. Je-li tato volba vybrána, zobrazí se ve spodní části obrazovky Rozvržení zobrazení a Vlastnosti zobrazení.  
 "Používání Zobrazení s Více Obrazovkami" [s.23](#)
- 7 **Odstr. problémů**  
Pokud existuje problém a nelze navázat připojení, stisknutím tohoto tlačítka otevřete Obrazovku odstraňování problémů EasyMP Network Projection.
- 8 **Připojit**  
Připojení k projektoru, který jste vybrali ze seznamu výsledků vyhledávání. Je-li provedeno připojení k projektoru, zobrazí se nástrojová lišta.

## 9 Nastavit volby

Můžete nastavovat volby, jako například způsob zpracování při spuštění aplikace EasyMP Network Projection.

☞ "Nastavit volby" [s.32](#)

## 10 Uložit do profilu

Uloží výsledky vyhledávání projektorů v síti jako profil.

☞ "Vytvoření možnosti Profil" [s.17](#)

## 11 Vymazat seznam

Odstraní všechny výsledky vyhledávání.

## 12 Adresa IP

Zobrazí se IP adresa projektoru.

## 13 Zobrazení

Vyberte číslo zobrazení (je-li vybráno nastavení **Použít více zobrazení**).

☞ "Promítání přidělených snímků" [s.29](#)

## 14 Profil



Projektor v síti můžete vyhledávat pomocí profilu uloženého pomocí funkce **Uložit do profilu**.

☞ "Vyhledávání pomocí volby Profil" [s.17](#)

## Použití nástrojové lišty

Nástrojová lišta se zobrazí na obrazovce počítače po spuštění aplikace EasyMP Network Projection a připojení s projektorem. Tuto nástrojovou lištu můžete použít k obsluze a provádění nastavení pro projektor.




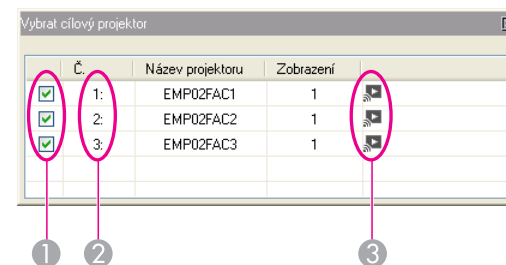
### Vybrat cílový projektor

Klepnutím omezíte projektor obsluhovaný z nástrojové lišty během promítání z více projektorů pomocí funkce distribuce nebo zobrazení s více obrazovkami. Indikace, která je zobrazená pod ikonou, zobrazuje projektory, které lze ovládat.

VŠE označuje, že lze ovládat všechny připojené projektory.

Pokud je zobrazeno například "1, 3", lze ovládat projektory č.1 a č.3.

Klepnutím na položku  zobrazíte následující obrazovku.



- 1 Vyberte projektor, který se má ovládat.
- 2 Indikuje Č. přiděleného projektoru. Toto Č. se zobrazuje pod ikonou jako signalizace č. projektoru, který lze ovládat pomocí panelu nástrojů.
- 3 Indikuje stav projektoru.



### Zastavit

Zastaví promítání během připojení k projektoru. Během zastavení je promítána černá obrazovka.



## Zobrazit

Uvolní funkci Zastavit nebo Pozastavit.



## Pozastavit

Pozastaví promítané snímky během připojení k projektoru.



## Režim prezentace


Po každém klepnutí se Režim prezentace přepne mezi povoleným a zakázaným stavem.

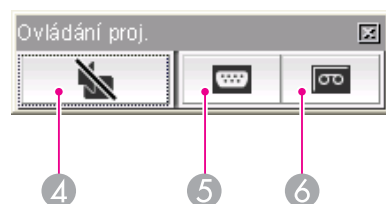
☞ "Pouze promítání Prezentace aplikace PowerPoint (Režim prezentace)" [s.22](#)



## Ovládání projektoru.

Během připojení projektoru k síti lze ovládat funkce projektoru Ztlumení A/V, Přepnout zdroj PC a Přepnout zdroj videa pomocí panelu nástrojů **Ovládání proj.**, dálkovým ovladačem i ovládacím panelem projektoru.

Klepnutím na  zobrazíte následující nástrojovou lištu.



### 4 Ztlumení A/V

Slouží k zapnutí nebo vypnutí videa a zvuku.



### 5 Přepnout zdroj PC

Zajišťuje přechod na obraz z portu, na kterém vstupuje signál.




### 6 Přepnout zdroj videa

Aktivuje signál na vstupní port videa.

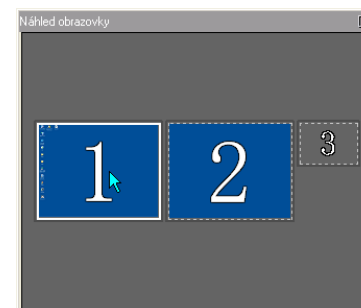


## Náhled obrazovky

Zobrazí náhled s více obrazovkami.

Klepnutím  zobrazíte náhled s nastaveními, které jste provedli.

Klepnutím na zobrazení zvětšíte každý Náhled obrazovky do režimu celé obrazovky.



## Nastavit volby

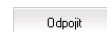
Výkon přenosu během přenášení počítačových snímků lze nastavit.

☞ "Nastavit volby" [s.32](#)



## Režim odesílání videa

Používá se pro okamžité přehrávání souboru filmu. Pokud projektor nepřehrává videa, zobrazí se zpráva "Připojené projektory nepodporují Odesílání videa."



## Odpojit

Odpojí připojení k projektoru.



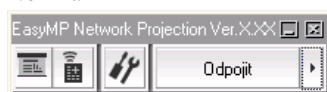
## Přepnout zobrazení nástrojové lišty

Zobrazení nástrojové lišty se změní následujícím způsobem. Zobrazení nástrojové lišty zůstává v původním stavu do příštího přepnutí.

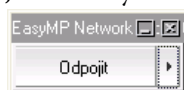
Plný



Normální



Jednoduchý



Můžete připojit projektor k počítači a promítat obraz počítače na vzdálených místech (v odlišných podsítích).

V režimu Automatické vyhledávání nejsou vyhledány projektory v jiných podsítích, protože vyhledávání se provádí pouze v rámci stejné podsítě.

Chcete-li se připojit k projektoru v jiné podsíti, můžete použít následující způsoby.

- Zadejte buď IP adresu nebo název projektoru a proveďte vyhledávání. IP adresu lze zadat přímo. Za předpokladu, že byl název projektoru registrován na serveru DNS, můžete také provádět vyhledávání jednoduše zadáním tohoto názvu projektoru.  
☛ "Zadejte buď IP adresu nebo název projektoru a proveďte vyhledávání." [s.16](#)
- Vyhledávejte na základě profilu. Jakmile jste provedli vyhledávání projektoru v jiné podsíti buď zadáním IP adresy nebo názvu projektoru, můžete vyhledávání uložit jako profil se snadno zapamatovatelným názvem, a potom tento profil použít, kdykoliv budete následně provádět vyhledávání projektoru v jiné podsíti.  
☛ "Vyhledávání pomocí volby Profil" [s.17](#)



Pokud se vyhledání projektoru nezdaří, v následující části naleznete nejpravděpodobnější příčiny.

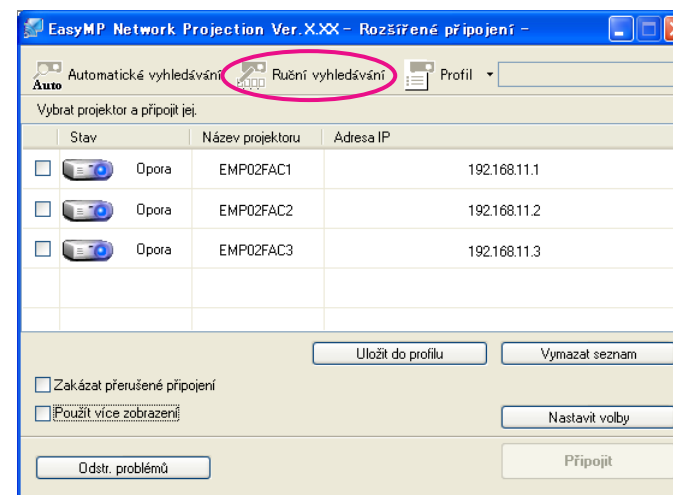
☛ "Odstraňování problémů" [s.38](#)

## Zadejte buď IP adresu nebo název projektoru a proveďte vyhledávání.

V následujících vysvětleních, pokud není uvedeno jinak, jsou použity snímky obrazovek systému Windows.

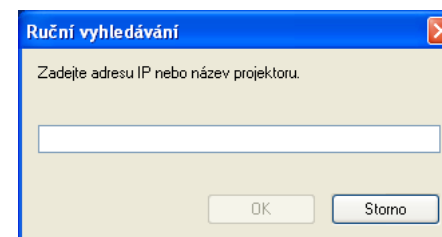
V operačním systému Mac OS se zobrazují podobné obrazovky.

- 1 Na obrazovce výběru projektoru v aplikaci EasyMP Network Projection klepněte na **Ruční vyhledávání**.



2

Zadejte adresu IP nebo název projektoru, ke kterému se chcete připojit, a klepněte na tlačítko **OK**.



Výsledky vyhledávání se objeví na obrazovce pro výběr aplikace EasyMP Network Projection projektoru.

Za předpokladu, že byl identifikován cílový projektor, vyberte tento projektor a klepněte na volbu **Připojit** pro navázání spojení. Pokud uložíte informace o projektoru jako profil, nebudete muset při každém vyhledávání znovu zadávat potřebné podrobnosti.

☛ "Vytvoření možnosti Profil" [s.17](#)



## Vyhledávání pomocí volby Profil

Vyhledávání často používaného projektoru můžete uložit jako profil. Profil je soubor, který obsahuje všechny informace vztahující se k danému projektoru, jako je například název projektoru a jeho adresa IP. Profil můžete použít při vyhledávání projektoru místo zadání příslušných podrobností, jako je adresa IP a název projektoru. Například vytvořením skupiny profilů pro každé místo, kde je projektor nastaven, a jejich správou pomocí složek, lze rychle nalézt cílový projektor.

Tato kapitola vysvětluje, jak vytvářet a upravovat profil.

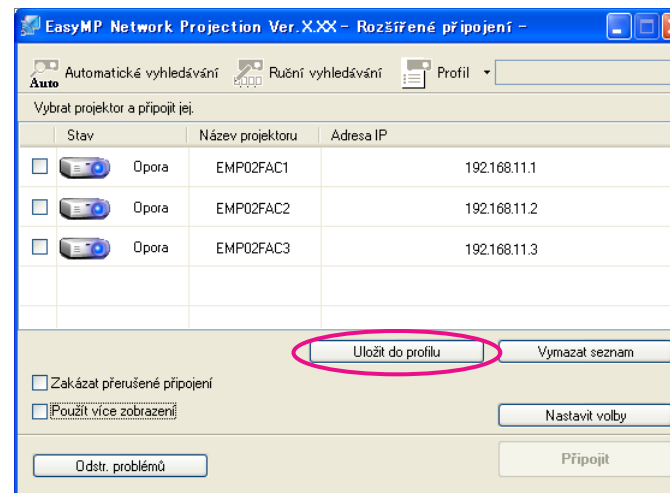
### Vytvoření možnosti Profil

Profily se provádějí uložením vyhledaných výsledků.

Podrobné informace o úpravě dříve uloženého profilu naleznete v následující části.

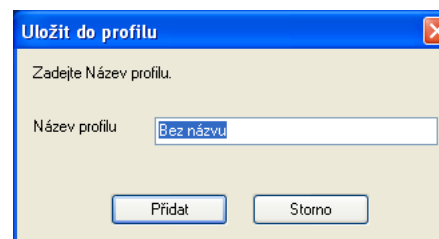
☛ "Správa Profilů" [s.19](#)

- 1** Jakmile se projektor zobrazí na obrazovce výběru projektoru v aplikaci EasyMP Network Projection, klepněte na volbu **Uložit do profilu**.



Objeví se obrazovka Uložit do profilu.

- 2** Zadejte Název profilu a klepněte na volbu **Přidat**.

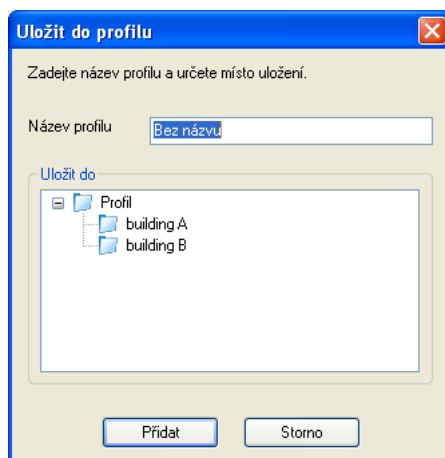


Informace o projektoru je zaregistrována v profilu.

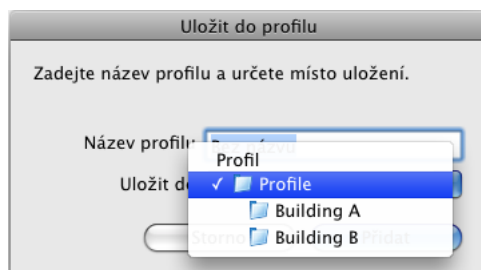
Pokud jste dříve uložili profil, budete vyzváni k potvrzení, zda se má tento profil přepsat či nikoliv. Chcete-li uložit profil pod jiným názvem, vyberte volbu **Uložit jako**. Pokud jste vytvořili pro profily složku, zobrazí se jedna z následujících obrazovek. Po zadání údaje

Název profilu a výběru cíle volby **Uložit do** klepněte na položku **Přidat**.

## Pro systém Windows



## Systém Mac OS



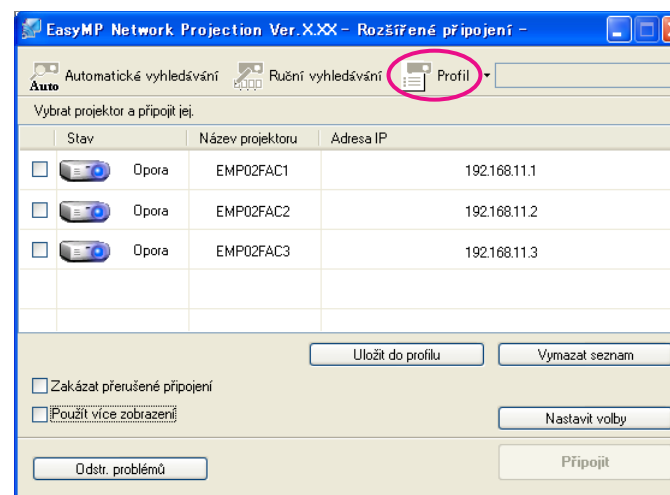
Podrobné informace o vytvoření složky pro profily naleznete v následující části.

☞ "Správa Profilů" s.19

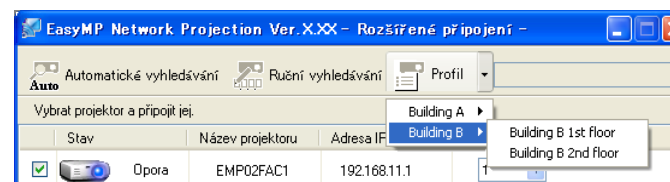
## Vyhledávání zadáním Profilu

Vyhledávání můžete provádět zadáním profilu, který jste vytvořili.

- 1 Klepněte na volbu **Profil** na straně výběru projektoru v aplikaci EasyMP Network Projection.  
Pokud není zaregistrován žádný profil, volba **Profil** není k dispozici.



- 2 Ze zobrazené nabídky vyberte projektor, ke kterému se chcete připojit.



Výsledky vyhledávání se objeví na obrazovce pro výběr aplikace EasyMP Network Projection projektoru.  
Za předpokladu, že byl identifikován cílový projektor, vyberte tento projektor a klepněte na volbu **Připojit** pro navázání spojení.

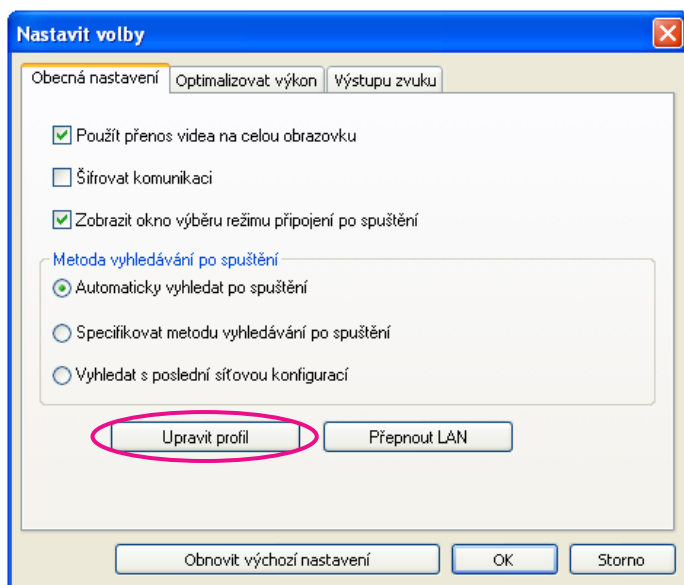
## Správa Profilu

Můžete měnit název a hierarchickou strukturu profilu.

**1** Klepněte na položku **Nastavit volby** na hlavní obrazovce aplikace EasyMP Network Projection.

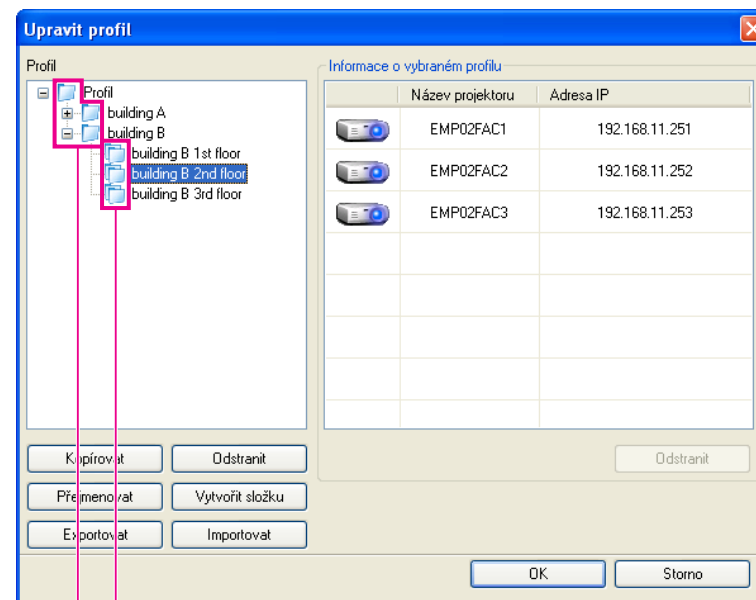
Objeví se obrazovka Nastavit volby.

**2** Klepněte na **Upravit profil**.



Zobrazí se obrazovka Upravit profil.

**3** Upravte obsah zaregistrovaný v profilu.



1 : Označuje profil.

2 : Označuje složku.

Profil	
Položka	Funkce
Profil	Můžete zobrazit zaregistrovaný profil. Můžete ho spravovat vytvořením složky.
Kopírovat	Profil můžete kopírovat. Zkopírovaný profil je uložen do stejné složky jako originál se stejným názvem.
Odstranit	Profil a složku můžete odstranit.

Profil	
Položka	Funkce
<b>Přejmenovat</b>	Můžete zobrazit dialogové okno Přejmenovat a složku nebo profil přejmenovat. Do dialogového okna Přejmenovat můžete zadat až 32 znaků.
<b>Vytvořit složku</b>	Můžete vytvořit novou složku.
<b>Exportovat</b>	Profil můžete exportovat. Exportované profily lze použít jako záložní soubory. Můžete je importovat do jiného počítače.
<b>Importovat</b>	Exportovaný soubor je možno načíst.

Informace o vybraném profilu	
Položka	Funkce
<b>Název projektoru</b>	Zobrazí se informace o projektoru uložené v profilu.
<b>Adresa IP</b>	
<b>Odstranit</b>	Můžete odstranit informace pro vybraný projektor. Když jsou odstraněny všechny informace o projektoru, profil se odstraní také.

4

Klepněte na **OK**.

Vaše úpravy se uloží a zavře se obrazovka Upravit profil.



## Různé typy projekce

Tato kapitola vysvětluje ty funkce, které mohou být užitečné při jednání nebo prezentaci, jako je například funkce Zobrazení s více obrazovkami, která umožňuje odesílat snímky do více projektorů z jediného počítače.

Režim prezentace umožňuje promítat pouze prezentaci aplikace PowerPoint, která je spuštěna na počítači. Pokud se prezentace nepřehrává, promítá se černý obraz. Prezentace lze snadno spouštět bez promítání nepotřebných obrazů.

Kromě programu PowerPoint je u systému Mac OS s Režimem prezentace kompatibilní i aplikace Keynote.

Chcete-li zapnout nebo vypnout Režim prezentace, klikněte na .

☞ "Použití nástrojové lišty" [s.13](#)

Režim zobrazení s více obrazovkami vám umožňuje promítat různé snímky z více projektorů, které jsou připojeny k jedinému počítači.

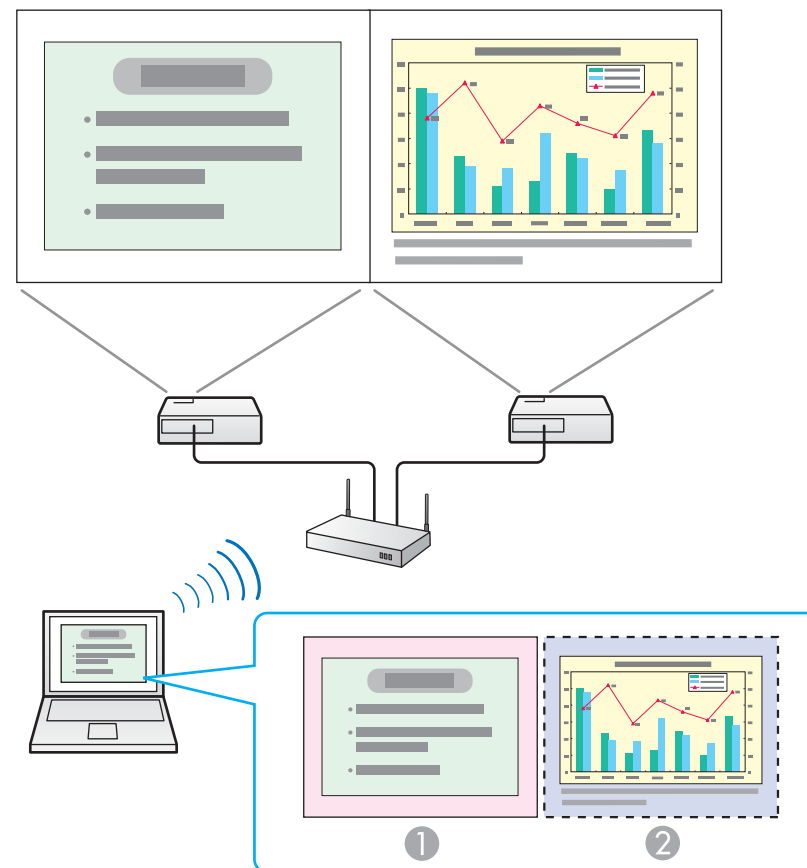
U systému Windows můžete nastavit v počítači několik ovladačů virtuálního zobrazení a projektorem lze promítat všechny snímky. Tato funkce není k dispozici v operačních systémech Windows Vista a Windows 7.

U systému Mac OS musí být k počítači připojen externí monitor, aby bylo možné používat tuto funkci. Zatímco následující vysvětlení se týká virtuálního zobrazení, operace souvisí s obrazovkami, které se otevírají na monitorech fyzicky připojených k operačnímu systému Mac OS.

## Příklad Nastavení Virtuálního Zobrazení

Uspořádáním přidělení virtuálního zobrazení můžete promítat pouze snímek, který chcete v prezentaci ukázat nebo promítat nebo můžete promítat různé snímky zleva doprava.

### Příklad uspořádání 1

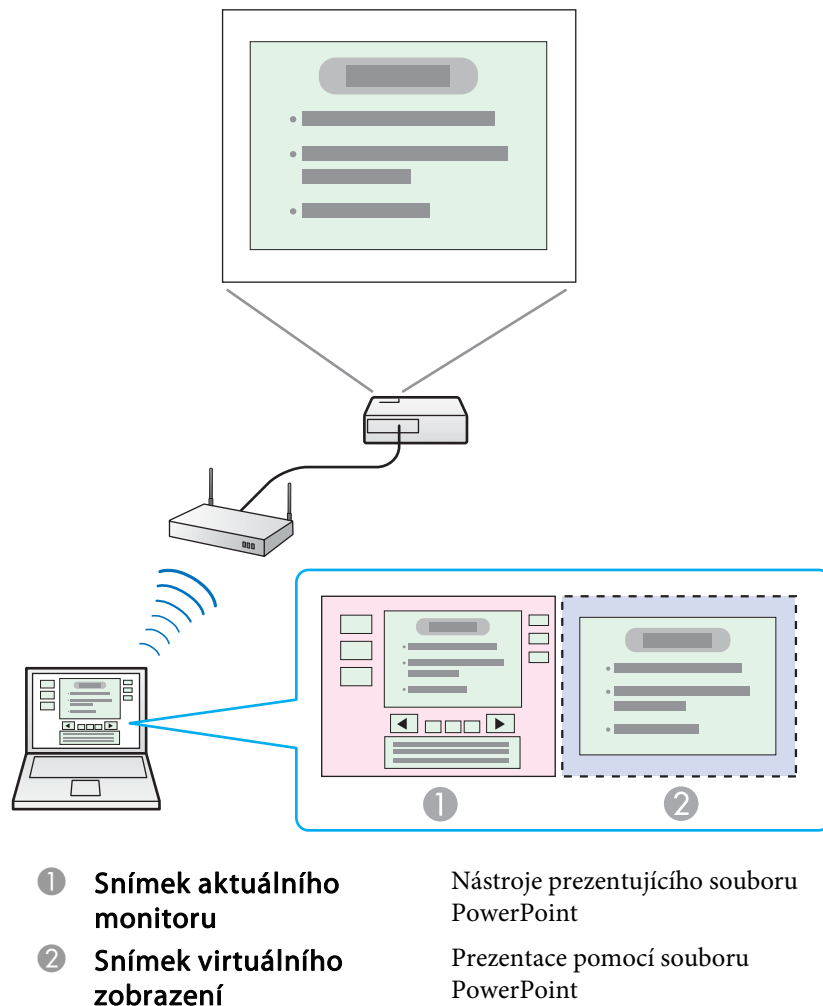


- ① Snímek aktuálního monitoru
- ② Snímek virtuálního zobrazení

Soubor PowerPoint

Soubor Excel

## Příklad uspořádání 2



## Postup před použitím funkce zobrazení s více obrazovkami

1

Nastavte virtuální zobrazení.

☛ "Nastavení virtuálního zobrazení" [s.24](#)

V prostředí systému Windows povolte podle potřeby ovladač [virtuálního zobrazení](#). V prostředí obou systémů, Windows i Mac OS, nastavte uspořádání virtuálního zobrazení.

2

Přidejte snímek, který se má promítat.

☛ "Umístění snímku, který má být promítán" [s.28](#)

Otevřete soubor, který se má promítat, a přesuňte obrazovku do virtuálního zobrazení v souladu s aktuálním uspořádáním promítání.

3

Promítejte přidělené snímky.

☛ "Promítání přidělených snímků" [s.29](#)

Přidejte číslo virtuálního zobrazení projektoru a zahajte promítání.

## Nastavení virtuálního zobrazení

Tato kapitola vysvětluje příklad 1 uspořádání virtuálního zobrazení.

☛ "Příklad Nastavení Virtuálního Zobrazení" [s.23](#)

## Povolení ovladače virtuálního zobrazení (pouze pro systém Windows)

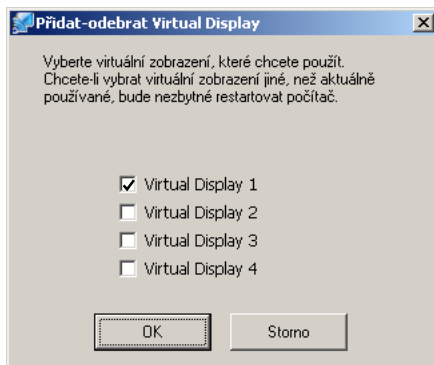
Povolte ovladač [virtuálního zobrazení](#). Pokud jste již při instalaci aplikace EasyMP Network Projection povolili virtuální displej, není tato operace nutná. Přejděte na následující část.

☛ "Nastavení virtuálního zobrazení" [s.25](#)



- 1 Klepněte na **Start**, vyberte **Programy** (nebo **Všechny programy**), **EPSON Projector**, **EasyMP Network Projection** a klikněte na **Přidat-odebrat Virtual Display**.

Zobrazí se obrazovka Přidat-odebrat Virtual Display.



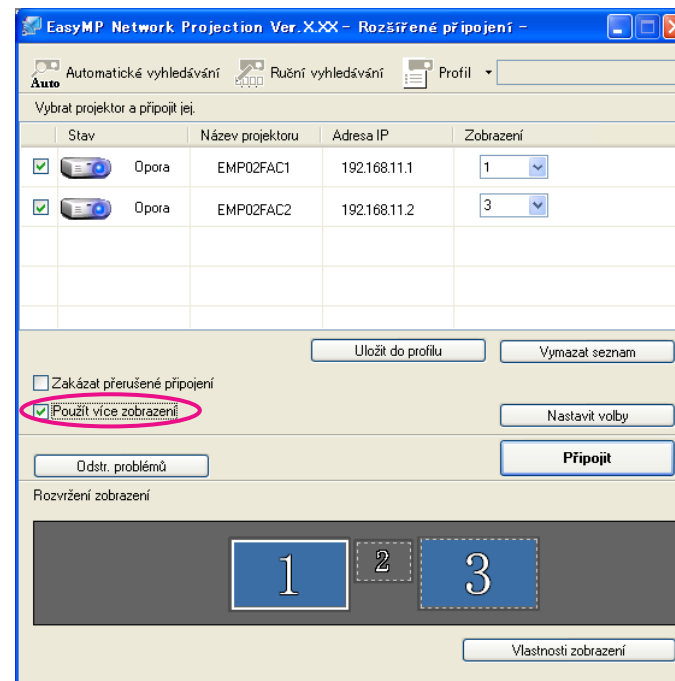
- 2 Vyberte virtuální zobrazení, které chcete použít.  
Lze přidat až čtyři monitory. V tomto příkladě se bude používat jediné virtuální zobrazení. Při nastavování několika virtuálních zobrazení vyberte tolik zobrazení, kolik je jich potřeba. Lze vybrat libovolné zobrazení.
- 3 Klepněte na **OK**.  
Když klepnete na **OK**, budou povoleny ovladače virtuálního zobrazení. V tomto okamžiku je normální, pokud obrazovka bliká. Počkejte na uzavření obrazovky Přidat-odebrat Virtual Display.

## Nastavení virtuálního zobrazení

Po spuštění aplikace EasyMP Network Projection se postup nastavení virtuálního zobrazení u systému Windows a Mac OS liší. Postupy jsou v následující části vysvětleny samostatně.

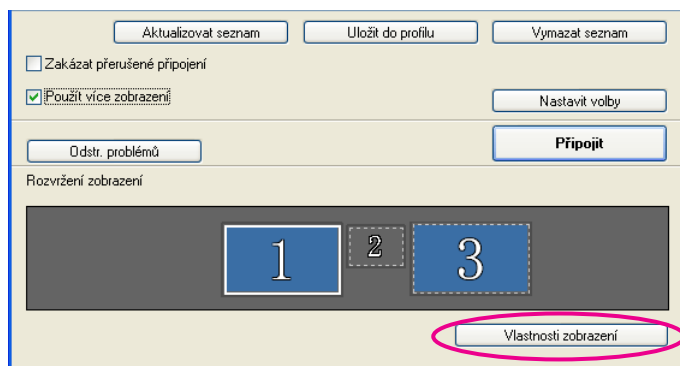
### Pro systém Windows

- 1 Klepněte na **Start**, vyberte **Programy** (nebo **Všechny programy**), **EPSON Projector**, **EasyMP Network Projection** a poté klepnutím na **EasyMP Network Projection V2.XX** spusťte aplikaci EasyMP Network Projection.
- 2 Vyberte **Režim rozšířeného připojení** a potom klepněte na **OK**.
- 3 Zaškrtněte pole **Použít více zobrazení**.



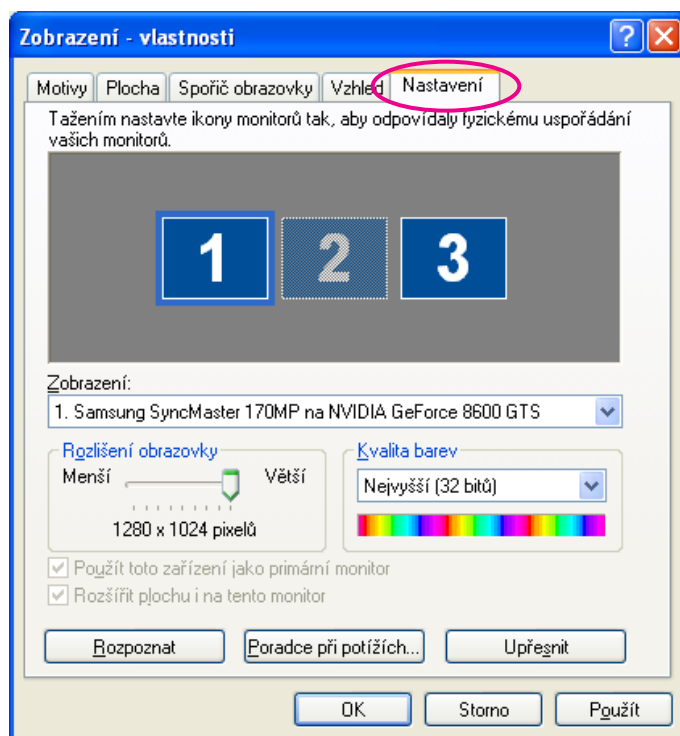
Do spodní části obrazovky jsou přidány volby Rozvržení zobrazení a Vlastnosti zobrazení.

- 4 Klepněte na **Vlastnosti zobrazení**.



Otevře se obrazovka Vlastnosti zobrazení.

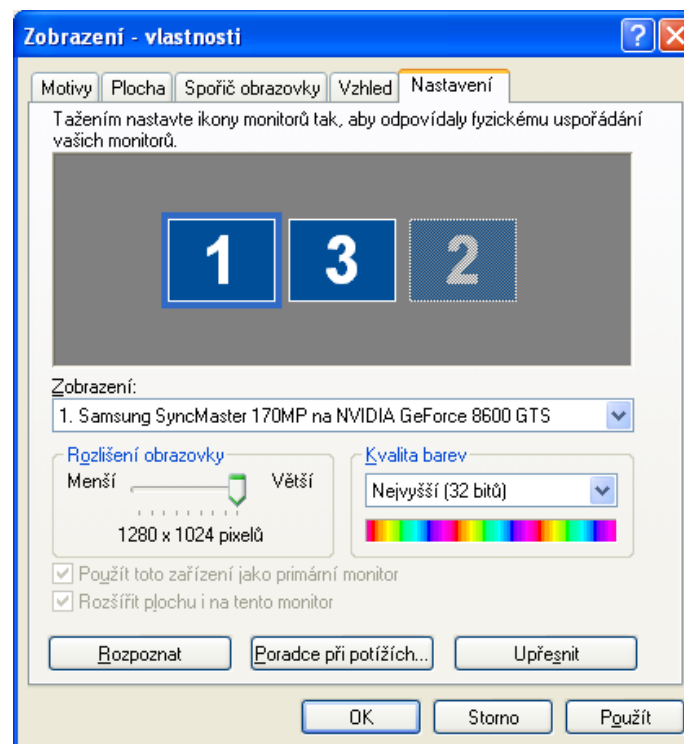
**5** Klepněte na kartu **Nastavení**.



**6** Přetáhněte zobrazenou ikonu monitoru a umístěte ji na požadované místo.

Zde je aktuální monitor (1) umístěn vlevo, zatímco virtuální monitor (3) je umístěn vpravo.

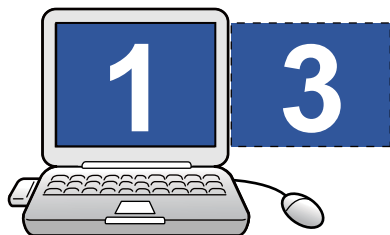
Pokud má počítač výstupní konektory pro více terminálů, budou čísla přiřazená virtuálním terminálům v pořadí čísel fyzických terminálů.





- Je-li externí monitor připojený jako sekundární monitor, nelze promítat snímek pro tuto obrazovku.
- V závislosti na hardwaru může být číslo sekundárního monitoru jiné než "2". Při umísťování ikon monitoru klepněte na ikonu a zkontrolujte, zda není typ monitoru nastaven na sekundární monitor.
- Informace o nastavení rozlišení obrazovky viz následující text.  
☛ "Podporovaná Rozlišení" s.36

Když je ikona monitoru uspořádána, virtuální zobrazení je připojeno podle následujícího obrázku.



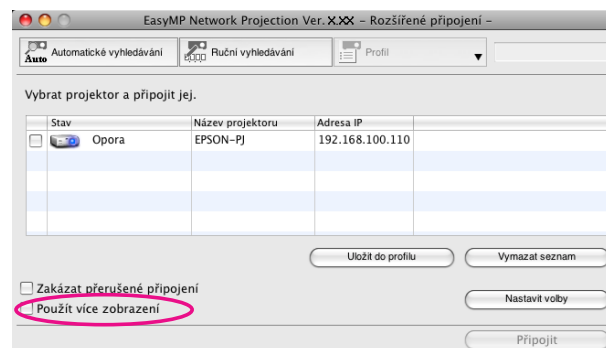
**7** Chcete-li obrazovku Vlastnosti zobrazení zavřít, klepněte na tlačítko **OK**.

V dalším kroku přiřadíte promítané snímky.

☛ "Umístění snímku, který má být promítán" s.28

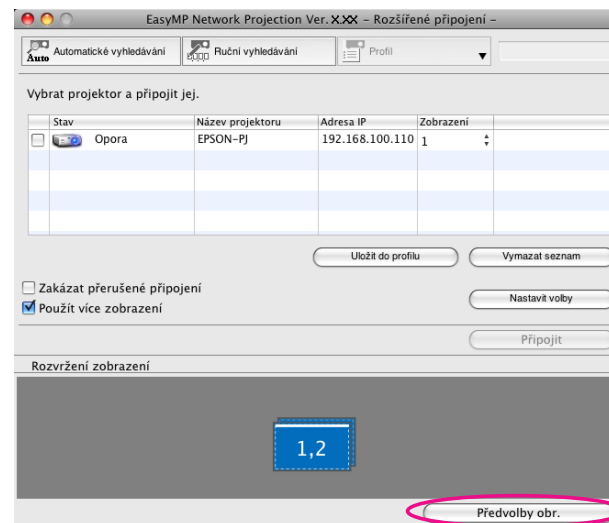
## Systém Mac OS

- 1** Spustíte aplikaci EasyMP Network Projection poklepnáním na **EasyMP Network Projection** ve složce **Aplikace**.
- 2** Vyberte **Režim rozšířeného připojení** a potom klepněte na **OK**.
- 3** Zaškrtněte pole **Použit více zobrazení**.



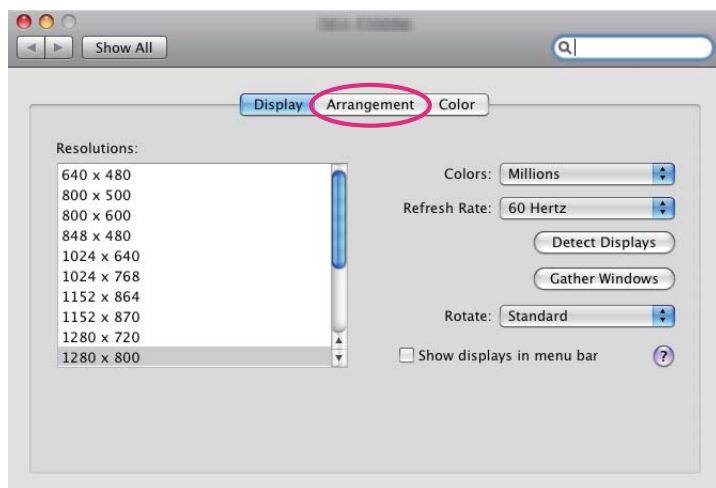
Do spodní části obrazovky jsou přidány volby Rozvržení zobrazení a Předvolby obr.

**4** Klepněte na **Předvolby obr.**

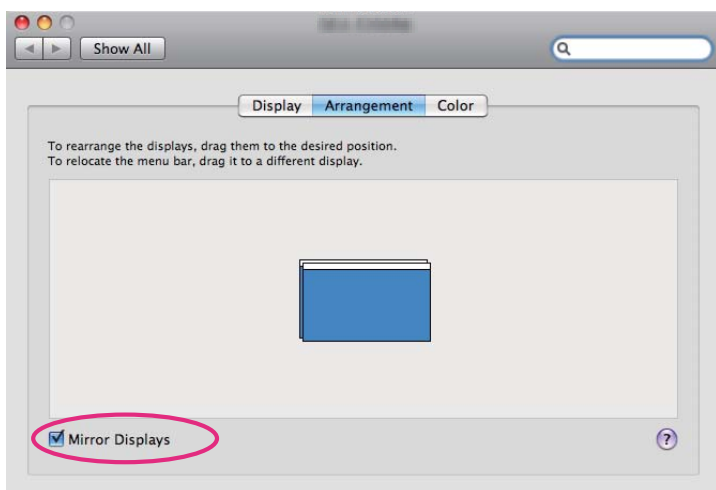


Zobrazí se obrazovka nastavení zobrazení.

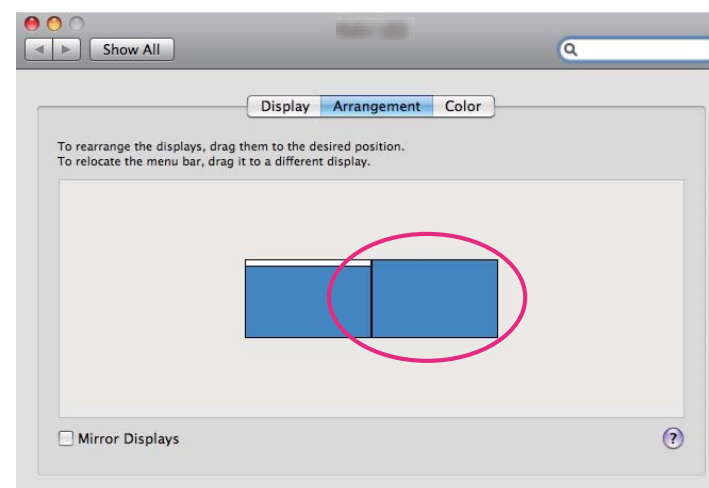
**5** Klepněte na položku **Arrangement**.



**6** Zrušte zaškrtnutí pole **Mirror Displays**.



**7** Přetáhněte zobrazenou ikonu monitoru a umístěte ji na požadované místo.



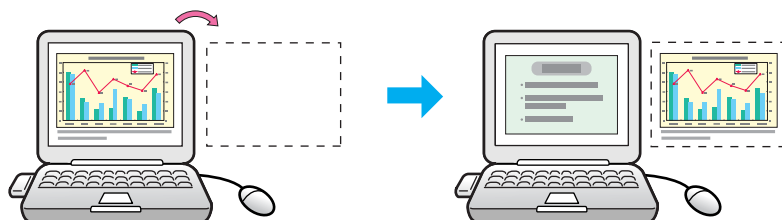
**8** Zavřete obrazovku nastavení zobrazení.  
V dalším kroku přiřadíte promítané snímky.  
☛ "Umístění snímku, který má být promítán" [s.28](#)

## Umístění snímku, který má být promítán

Tato kapitola vysvětluje příklad 1 uspořádání virtuálního zobrazení.

☛ "Příklad Nastavení Virtuálního Zobrazení" [s.23](#)

- 1** Otevřete soubor, který se má promítat.  
Otevřete soubory aplikace PowerPoint a Excel.
- 2** Přetáhněte okno do požadovaného monitoru virtuálního zobrazení a přiřadte ho na místo, kde se má snímek promítat.  
Táhněte okno aplikace Excel doprava, dokud nezmizí. Okno aplikace PowerPoint se zobrazí na skutečném monitoru a okno aplikace Excel na virtuální obrazovce napravo.

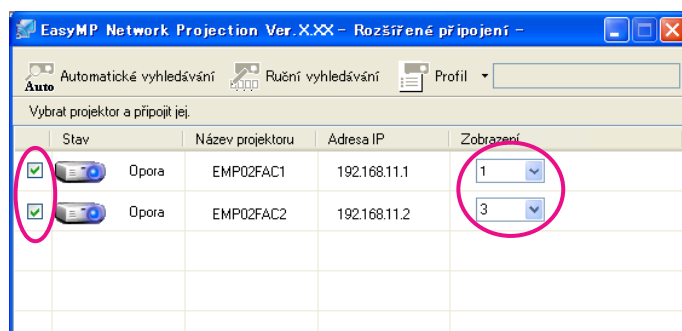


## Promítání přidělených snímků

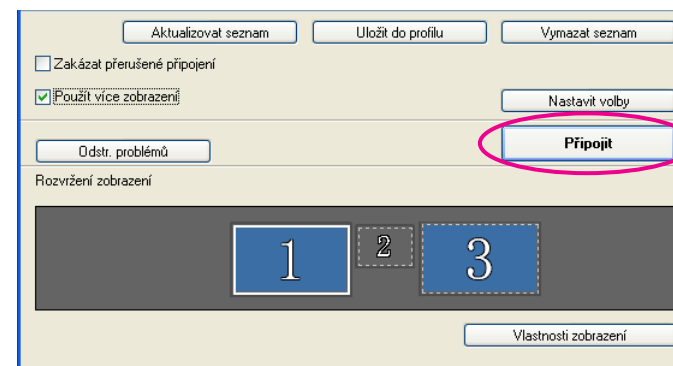
Tato kapitola vysvětluje příklad 1 uspořádání virtuálního zobrazení.

☛ "Příklad Nastavení Virtuálního Zobrazení" s.23

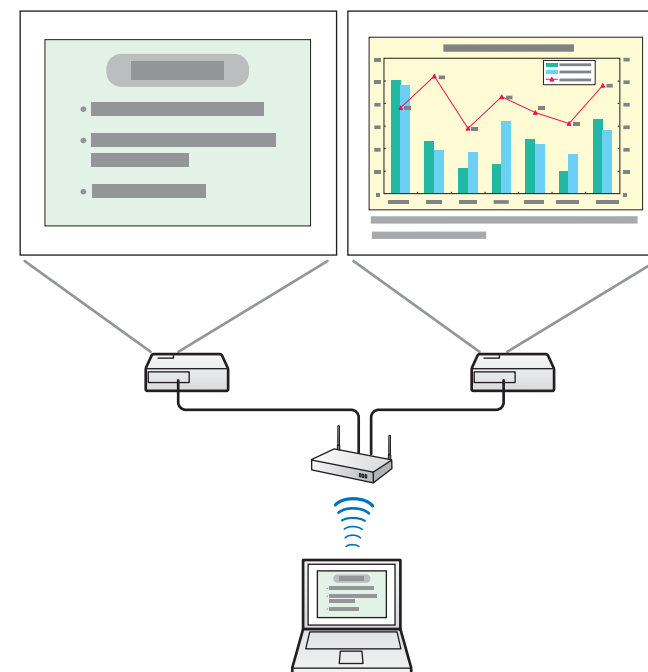
- 1 Vyberte číslo virtuálního zobrazení», které se má přidělit na **Zobrazení** a nastavte snímek, který se má promítat z projektoru.



- 2 Klepněte na **Připojit**.



Je promítnut snímek přidělený příslušnému projektoru.



V prostředí systému Windows nelze zobrazit snímek, který byl odeslán do virtuálního zobrazení na počítači. Chcete-li přizpůsobit

snímek na virtuálním displeji, musíte to provést v průběhu prohlížení promítaného snímku.

Pokud chcete na virtuálním displeji provádět operace s myší, přesuňte ukazatel myši na virtuálním displeji takovým směrem, aby se ukazatel objevil na virtuálním displeji.

- 3 Chcete-li ukončit promítání s více obrazovkami, klepněte na **Odpojit** na panelu nástrojů.



V prostředí systému Windows, pokud byl ovladač virtuálního displeje povolen, takže lze ukazatel myši přesunout mimo okraje obrazovky, může dojít k situacím, kdy ztratíte přehled o umístění ukazatele. Pokud virtuální zobrazení nepoužíváte, zrušte zaškrtnutí políčka na obrazovce Přidat-odebrat Virtual Display, aby se ukazatel myši vrátil zpět do oblasti zobrazení. Chcete-li potom použít zobrazení s více obrazovkami znovu, umístěte znovu kontrolní značku proti požadovanému zobrazení pod položkou Přidat-odebrat Virtual Display. Chcete-li vymazat kontrolní značku, podívejte se na následující informace.

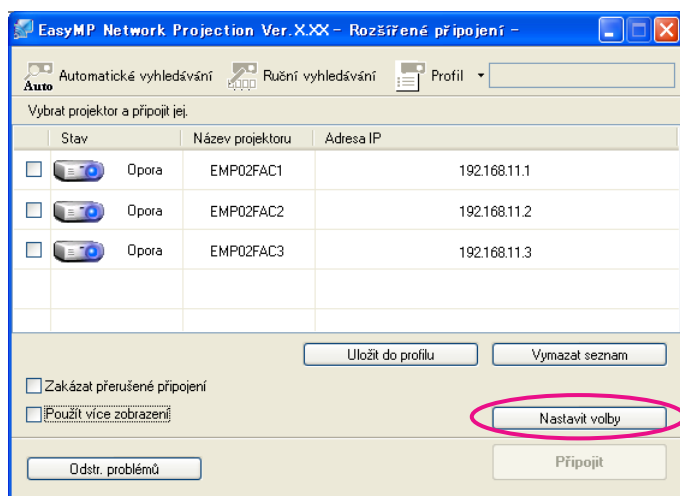
☞ "Povolení ovladače virtuálního zobrazení (pouze pro systém Windows)" [s.24](#)



# Příloha

Můžete nastavovat volby, jako například způsob zpracování při spuštění aplikace EasyMP Network Projection.  
Z hlavní obrazovky aplikace EasyMP Network Projection vyvolejte funkci Nastavit volby.

- 1 Klepněte na položku **Nastavit volby** na hlavní obrazovce aplikace EasyMP Network Projection.



Objeví se obrazovka Nastavit volby.

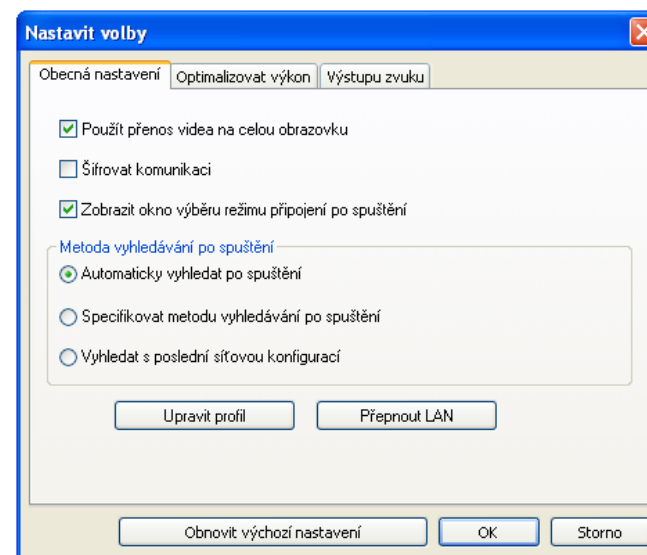
- 2 Nastavte jednotlivé položky.  
V následujících částech potvrďte podrobnosti nastavovaných položek. Po provedení všech potřebných nastavení klepnutím na **OK** zavřete obrazovku Nastavit volby.



K položce Nastavit volby se můžete rovněž dostat klepnutím na na panelu nástrojů. Otevřete-li položku Nastavit volby z panelu nástrojů, nezobrazí se karta Obecná nastavení.




## Karta Obecná nastavení



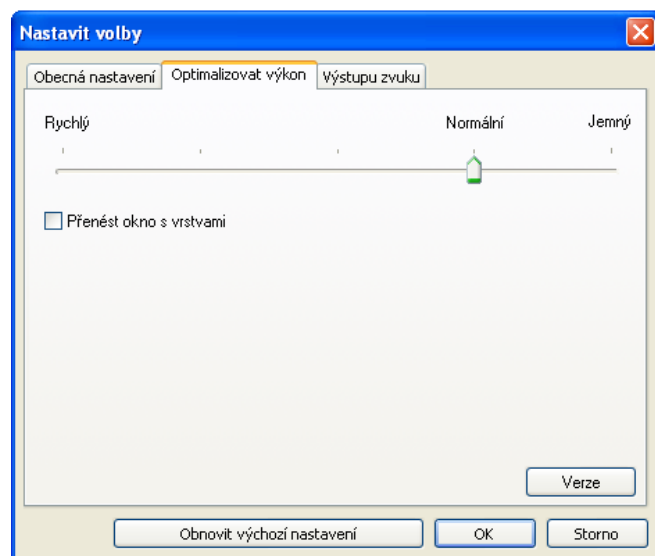
<b>Použít přenos videa na celou obrazovku</b>	Přehrává video na celé obrazovce. Pokud projektor nepodporuje odesílání videa, nelze tuto funkci nastavit.
<b>Šifrovat komunikaci</b>	Vyberte pro šifrování a přenos dat. I když jsou data zachycena, nelze je dešifrovat.
<b>Zobrazit okno výběru režimu připojení po spuštění</b>	Nastavte, jestli se při spuštění aplikace EasyMP Network Projection zobrazí nebo nezobrazí obrazovka Režim rychlého připojení/Režim rozšířeného připojení. Zrušte zaškrtnutí tohoto políčka, pokud jste se shodli na běžném způsobu spuštění.
<b>Metoda vyhledávání po spuštění</b>	Vyberte z následujících možností způsob vyhledávání projektoru, který se provede při spuštění aplikace EasyMP Network Projection. <b>Automaticky vyhledat po spuštění</b> <b>Specifikovat metodu vyhledávání po spuštění</b> <b>Vyhledat s poslední síťovou konfigurací</b>



<b>Upravit profil</b>	Zobrazí se dialogové okno Upravit profil.  "Správa Profilu" <a href="#">s.19</a>
<b>Přepnout LAN</b>	Pouze pro systém Windows Tato volba se používá, pokud je nutné přepnout síťový adaptér, který se použije pro vyhledávání, když má počítač více adaptérů. Ve výchozím nastavení se pro provádění vyhledávání použijí všechny síťové adaptéry.
<b>Obnovit výchozí nastavení</b>	Umožňuje obnovit výchozí nastavení karty <b>Nastavit volby</b> . Lze však zachovat nastavení položek <b>Upravit profil</b> a <b>Přepnout LAN</b> na kartě <b>Obecná nastavení</b> .

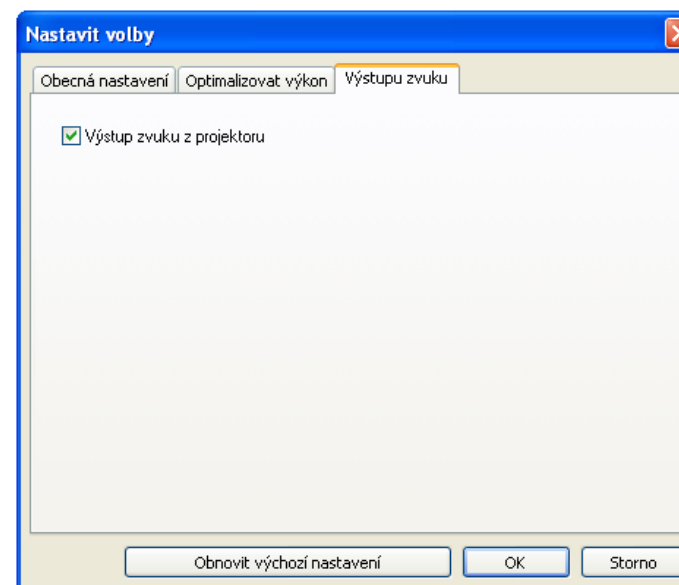
<b>Přenést okno s vrstvami</b>	Pouze systém Windows (vyjma systémů Windows Vista a Windows 7) Vrstvené okno se používá, když se projektorem nepromítá obsah jako jsou například zprávy zobrazené na počítači. Toto políčko zaškrtněte, pokud chcete promítat obsah jako například zprávy, které používají okno s vrstvami. Pokud nechcete, aby kurzor myši na obrazovce blikal, zrušte zaškrtnutí políčka.
<b>Obnovit výchozí nastavení</b>	Umožňuje obnovit výchozí nastavení karty <b>Nastavit volby</b> . Lze však zachovat nastavení položek <b>Upravit profil</b> a <b>Přepnout LAN</b> na kartě <b>Obecná nastavení</b> .

## Karta Optimalizovat výkon



<b>Jezdec nastavení výkonu</b>	Výkon lze nastavit na <b>Rychlý</b> , <b>Normální</b> a <b>Jemný</b> . Volbu nastavte na <b>Rychlý</b> , když jsou promítání filmu přerušována.
--------------------------------	---

## Karta Výstupu zvuku



<b>Výstup zvuku z projektoru</b>	Slouží k reprodukci zvuku počítače pomocí projektoru. Zrušením zaškrtnutí bude zvuk reprodukován počítačem.
<b>Obnovit výchozí nastavení</b>	Umožňuje obnovit výchozí nastavení karty <b>Nastavit volby</b> . Lze však zachovat nastavení položek <b>Upravit profil</b> a <b>Přepnout LAN</b> na kartě <b>Obecná nastavení</b> .



Zvuk lze přenášet pouze na jeden projektor. Je-li připojeno více projektorů, zvuk není možné přenášet.

Před zahájením odinstalace se ujistěte, že jsou splněny následující body.

- U operačního systému Windows vyžaduje odebrání aplikace EasyMP Network Projection oprávnění správce.
- Před zahájením odinstalace ukončete všechny spuštěné aplikace.

## Windows 2000

- 1** Klikněte na **Start**, vyberte **Nastavení** a poté klikněte na **Ovládací panely**.
- 2** Poklepejte na položku **Přidat nebo odebrat programy**.
- 3** Klepněte na **Přidat nebo odebrat program**.
- 4** Vyberte EasyMP Network Projection a klepněte na **Změnit/odebrat**.

## Operační systém Windows XP

- 1** Klikněte na **Start** a poté na **Ovládací panely**.
- 2** Poklepejte na položku **Přidat nebo odebrat programy**.
- 3** Vyberte EasyMP Network Projection a klepněte na **Změnit/odebrat**.

## Operační systém Windows Vista/Windows 7

- 1** Klikněte na **Start** a poté na **Ovládací panely**.
- 2** Klepněte na možnost **Odinstalovat program** v nabídce **Programy**.
- 3** Vyberte EasyMP Network Projection a klepněte na **Odinstalovat/změnit**.

## System Mac OS

- 1** Otevřete složku **Aplikace**.
- 2** Chcete-li software odinstalovat, otevřete složku **EasyMP Network Projection** a dvakrát klepněte na **EasyMP Network Projection Uninstaller.app**.

Při promítání snímků z počítače během spouštěné aplikace EasyMP Network Projection platí následující omezení. Potvrďte tyto body.

## Podporovaná Rozlišení

Lze promítat následující rozlišení počítačové obrazovky. Nelze se připojit k počítači s rozlišením vyšším než UXGA ▶.

- VGA ▶ (640x480)
- SVGA ▶ (800x600)\*
- XGA ▶ (1024x768)\*
- SXGA ▶ (1280x960)
- SXGA (1280x1024)\*
- SXGA+ (1400x1050)\*
- WXGA (1280x768)
- WXGA (1280x800)
- WXGA+ (1440x900)
- UXGA (1600x1200)

\* Podporovaná rozlišení, když je zapnutá funkce zobrazení s více obrazovkami.

Používáte-li počítač s nestandardním poměrem stran, v závislosti na rozlišení počítače a projektoru se rozlišení zvětší nebo zmenší tak, aby nebyla negativně ovlivněna kvalita obrazu.

Podle rozlišení se mohou svislé nebo vodorovné okraje promítat černě.

## Barvy Zobrazení

Počet barev pro obrazovky počítače, které lze promítat.

Windows	Mac OS
16bitová barva	Asi 32 000 barev (16 bitů)
32bitová barva	Asi 16,7 miliónů barev (32 bitů)

Provozní záruka pro zobrazení na více obrazovkách je pro 16bitové a 32bitové barvy.

## Další omezení

- Pokud je přenosová rychlost bezdrátové sítě LAN nízká, může být síť neočekávaně odpojena.
- Aplikace, které používají část funkcí DirectX, se nemusí zobrazovat správně. (Pouze pro systém Windows)
- Nelze promítat celoobrazovkové výzvy MS-DOS. (Pouze pro systém Windows)
- Existují doby, kdy snímek na obrazovce počítače a snímek promítaný projektorom nemusí přesně souhlasit.

## Při použití systému Windows Vista nebo Windows 7

Pokud používáte aplikaci EasyMP Network Projection s počítačem, na kterém běží systém Windows Vista nebo Windows 7, věnujte pozornost následujícím bodům.

## Omezení při promítání z aplikací Windows Fotogalerie nebo Windows Live Fotogalerie

Věnujte pozornost následujícím omezením, když používáte aplikace Windows Fotogalerie nebo Windows Live Fotogalerie při spuštěné aplikaci EasyMP Network Projection.

- Prezentace se při promítání z aplikací Windows Fotogalerie nebo Windows Live Fotogalerie přehrává v jednoduchém režimu. Vzhledem k tomu, že se nezobrazuje nástrojová lišta, nelze při přehrávání prezentace provádět změny Motivu (efektů) bez ohledu na parametr Index uživatelských zkušeností se systémem Windows. Jakmile se spustí jednoduchý režim, nelze provádět změnu režimů při běžící aplikaci Windows Fotogalerie nebo Windows Live Fotogalerie, i když zavřete aplikaci EasyMP Network Projection. Restartujte aplikaci Windows Fotogalerie nebo Windows Live Fotogalerie.
- Nelze přehrávat filmy.

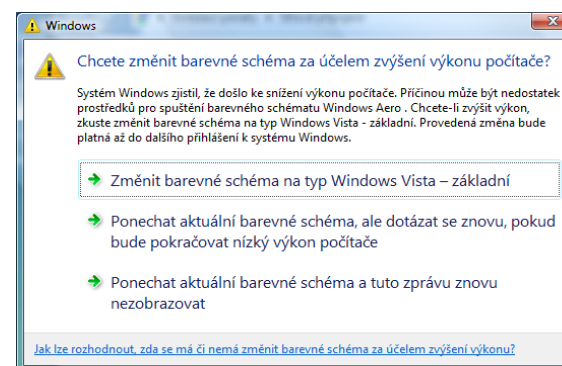
## Omezení v prostředí Windows Aero

Je-li návrh oken pro počítač v režimu Windows Aero, uvědomte si následující dvě omezení.

- V aplikaci EasyMP Network Projection se okno s vrstvami promítá bez ohledu na funkci Přenést okno s vrstvami, která je součástí nabídky Nastavit volby. Například, pokud je volba Přenést okno s vrstvami pro nástrojovou lištu aplikace EasyMP Network Projection zakázána, neměla by se promítat, i když je uvedena na obrazovce počítače, nicméně nástrojová lišta se promítá.

- Několik minut po připojení počítače k projektoru prostřednictvím sítě pomocí aplikace EasyMP Network Projection se zobrazí následující hlášení.

Doporučuje se, abyste vybrali **Ponechat aktuální barevné schéma a tuto zprávu znovu nezobrazovat**. Tato volba je povolena, dokud se počítač nerestartuje.



## Omezení při promítání z aplikace Windows Media Center

V aplikaci Windows Media Center nelze promítat snímky v režimu celé obrazovky. Chcete-li snímky promítat, přepněte do režimu zobrazení okna.

## Nelze se připojit k požadovanému projektoru.

**Projektor nelze k počítači připojit prostřednictvím sítě.**

Zkontrolujte	Náprava
Jsou k dispozici karta bezdrátové sítě počítače a vestavěná funkce LAN?	Zkontrolujte, zda je aktivní síť LAN ověřením informací ve správci zařízení. Použijte nabídku <b>Ovládací panely - Systém - Hardware</b> .
Je síťový kabel připojený správně?	Zkontrolujte, že je síťový kabel připojený správně. Připojte ho znovu, pokud není připojený nebo není připojený správně.
Nezobrazuje se na projektoru obrazovka konfigurace sítě?	Zavřete nastavení sítě na projektoru a vraťte se do pohotovostní obrazovky sítě LAN. Pokud se na projektoru otevře obrazovka konfigurace sítě, nelze se připojit pomocí aplikace EasyMP Network Projection.
Byl použitý síťový adaptér vybraný správně pomocí aplikace EasyMP Network Projection?	Pokud má počítač více prostředí sítě LAN, nemůže se připojit, pokud není síťový adaptér vybraný správně. Používali počítač s operačním systémem Windows, spusťte aplikaci EasyMP Network Projection a v nabídce <b>Nastavit volby - Přepnout LAN</b> vyberte používaný síťový adaptér. ☛ "Karta Obecná nastavení" <a href="#">s.32</a>
Je brána firewall vypnuta nebo byla registrována jako výjimka?	Když nechcete vypnout bránu firewall nebo ji registrovat jako výjimku, proveďte potřebná nastavení k otevření portů. Porty použité aplikací EasyMP Network Projection jsou "3620", "3621" a "3629".
Jsou funkce odmítnutí připojení, jako například omezení <u>Adresa MAC</u> a omezení portů, nastaveny správně u přístupového bodu?	Nastavte oprávnění k připojení na přístupovém bodu tak, aby se mohly připojovat projektory.
Jsou IP adresa, maska podsítě a adresa brány pro přístupový bod a projektor nastaveny správně?	Pokud nepoužíváte DHCP, nastavte všechna nastavení. Nastavení DHCP lze provádět pomocí nabídky <b>Síť</b> projektoru. Podrobné informace viz následující příručka. ☛ <a href="#">Uživatelská příručka "Nabídka Síť (pouze EB-1880)"</a>
Jsou podsítě přístupového bodu a projektoru různé?	Z aplikace EasyMP Network Projection vyberte <b>Ruční vyhledávání</b> , zadejte adresu IP a proveďte připojení. ☛ "Zadejte buď IP adresu nebo název projektoru a proveďte vyhledávání." <a href="#">s.16</a>
Povolili jste DHCP?	Je-li funkce DHCP nastavena na <b>Zapnuto</b> a není nalezen dostupný server DHCP, přepnutí do pohotovostního režimu sítě LAN může trvat určitou dobu.

Zkontrolujte	Náprava
Pokoušíte se pro připojení projektoru použít Režim rychlého připojení?	Pokud projektor nepodporuje připojení k bezdrátové síti LAN, nelze pro připojení projektoru použít Režim rychlého připojení. K připojení projektoru použijte Režim rozšířeného připojení.

**Když je provedeno připojení pomocí aplikace EasyMP Network Projection, zůstává promítaný snímek jak je a připojení nelze provést z jiného počítače.**

Zkontrolujte	Náprava
Opustil prezentující konferenční místnost bez přerušení síťového připojení?	Pomocí aplikace EasyMP Network Projection lze aktuálně připojený počítač odpojit, když se k projektoru pokusí připojit jiný počítač. Pokud tedy pro projektor není nastaveno Heslo projektoru nebo toto Heslo projektoru znáte, můžete odpojit aktuálně připojený počítač a poté k projektoru připojit vlastní počítač. Když je pro projektor nastaveno Heslo projektoru a toto Heslo projektoru neznáte, restartujte projektor a znovu proveďte připojení.

**Nelze vybrat nebo změnit režim připojení.**

Zkontrolujte	Náprava
Je aplikace EasyMP Network Projection nastavena tak, aby se spustila ve stejném režimu připojení?	Vyberte možnost <b>Zobrazit okno výběru režimu připojení po spuštění</b> na kartě <b>Obecná nastavení</b> v nabídce <b>Nastavit volby</b> . Po restartování aplikace EasyMP Network Projection se otevře obrazovka pro výběr projektoru.

**Obrazovka není promítána.**

**Prezentaci nelze zobrazit na požadovaném displeji při spuštění funkce zobrazení s více obrazovkami.**

Zkontrolujte	Náprava
Používáte program PowerPoint 2002 nebo dřívější verzi? (Operační systém Windows)	Chcete-li nastavit a používat dvě nebo více <u>virtuálních zobrazení</u> , použijte program PowerPoint 2003 nebo vyšší verzi nebo omezte počet virtuálních zobrazení na jedno před zobrazením prezentace.

**Aplikace se už nezobrazují z obrazovky počítače při spuštění funkce zobrazení s více obrazovkami.**

Zkontrolujte	Náprava
Je spuštěná jiná aplikace na <u>virtuálním zobrazení</u> ? (Operační systém Windows)	Pokud je nainstalována aplikace Virtual Display, běží někdy na virtuálním zobrazení jiná aplikace. V tomto případě nastavte ve „Vlastnostech obrazovky“ položku Virtual Display na „Vypnuto“.

**Na obrazovce počítače se nezobrazuje kurzor myši.**

Zkontrolujte	Náprava
Je nainstalována aplikace Virtual Display? (Operační systém Windows)	Kurzor myši byl přesunutý na <u>virtuální zobrazení</u> . Když je zrušeno zaškrtnutí políčka virtuálního zobrazení na obrazovce Přidat-odebrat Virtual Display, vrátí se ukazatel myši do oblasti zobrazení obrazovky.

**Ukazatel myši bliká.**

Zkontrolujte	Náprava
Není vybrána možnost <b>Přenést okno s vrstvami</b> ?	Pokud nechcete, aby blikal ukazatel myši, zrušte zaškrtnutí pole <b>Přenést okno s vrstvami</b> na kartě <b>Optimalizovat výkon</b> . ☞ "Karta Optimalizovat výkon" <a href="#">s.33</a>

**Při připojení pomocí aplikace EasyMP Network Projection obraz se nezobrazí nebo se objevuje pomalu.**

Zkontrolujte	Náprava
Zkoušeli jste přehrávat filmy pomocí aplikace Media Player nebo pracovali jste s náhledem spořiče obrazovky?	V závislosti na počítači se nemusí zobrazit obrazovka přehrávání filmu v aplikaci Media Player a náhled spořiče obrazovky se nemusí zobrazit normálně.

**Při připojení pomocí aplikace EasyMP Network Projection projektoru nereprodukuje žádný zvuk.**

Zkontrolujte	Náprava
Je k jednomu počítači připojeno více projektorů?	Zvuk lze přenášet pouze na jeden projektor. Pokuste se odpojit ostatní projektory.



Zkontrolujte	Náprava
Je zvuk v položce Nastavit volby nastaven na výstup z počítače?	Na kartě <b>Audiovýstup</b> vyberte možnost <b>Výstup zvuku z projektoru</b> . ☞ "Karta Výstupu zvuku" <a href="#">s.33</a>

**Když je připojení provedeno pomocí aplikace EasyMP Network Projection, prezentaci v programu PowerPoint nelze spustit.**

Zkontrolujte	Náprava
Byla aplikace EasyMP Network Projection spuštěna, když běžel program PowerPoint? (Operační systém Windows)	Při připojování pomocí aplikace EasyMP Network Projection zajistěte, že nejprve zavřete program PowerPoint. Prezentace nemusí běžet, pokud je během spuštění aplikace PowerPoint prováděno připojování.

**Když bylo provedeno připojení pomocí aplikace EasyMP Network Projection, obrazovka nebude obnovena při použití aplikace Office.**

Zkontrolujte	Náprava
Pohybuje se myš plynule?	Když zastavíte pohyb kurzoru myši, obrazovka se aktualizuje. Pokud se obrazovka neaktualizuje rychle, zastavte pohyb kurzoru myši.

## Seznam chybových zpráv

**Nelze provést připojení k projektoru.**

Chybové zprávy	Náprava
Nelze se připojit k projektoru pomocí této verze programu EMP NS Connection. Nainstalujte nejnovější verzi programu EasyMP Network Projection.	Nainstalujte aktuální verzi aplikace EasyMP Network Projection z disku CD-ROM EPSON Projector Software dodaného s projektorem. Nejnovější verzi aplikace EasyMP Network Projection si můžete stáhnout z webových stránek. <a href="http://www.epson.com/">http://www.epson.com/</a>

## Chybová zpráva při spuštění aplikace EasyMP Network Projection

Chybové zprávy	Náprava
Připojení k projektoru se nezdařilo.	<p>Zkuste se připojit znovu. Pokud se k projektoru nemůžete stále připojit, zkontrolujte síťová nastavení na počítači a síťová nastavení projektoru.</p> <p>Nastavení sítě lze provádět pomocí nabídky <b>Síť</b> projektoru.</p> <p>Podrobné informace viz následující příručka.</p> <p>☛ <a href="#">Uživatelská příručka "Nabídka Síť (pouze EB-1880)"</a></p>
Klíčové slovo se neshoduje. Zadejte znovu klíčové slovo zobrazené na obrazovce projektoru.	<p>Zkontrolujte Heslo projektoru, uvedené na pohotovostní obrazovce sítě LAN, a zadejte Heslo projektoru.</p>
Vybraný projektor je zaneprázdněný. Chcete pokračovat v procesu připojení?	<p>Zkoušeli jste se připojit k projektoru, který je připojený k jinému počítači.</p> <p>Po klepnutí na tlačítko <b>Ano</b> je provedeno připojení k projektoru. Připojení mezi projektorem a jiným počítačem se přeruší.</p> <p>Po klepnutí na tlačítko <b>Ne</b> není provedeno připojení k projektoru. Připojení mezi projektorem a jiným počítačem je zachováno.</p>
Inicializace EasyMP Network Projection se nezdařila.	<p>Restartujte aplikaci EasyMP Network Projection. Pokud se zpráva objevuje stále, odinstalujte a poté znovu nainstalujte aplikaci EasyMP Network Projection.</p> <p>☛ <a href="#">"Instalace" s.7</a></p>
Připojení se nezdařilo z důvodu neshody klíčového slova.	<p>Během připojování k projektoru, pro který bylo nastaveno Heslo projektoru, bylo Heslo projektoru zadáno špatně.</p> <p>Zkontrolujte Heslo projektoru, které je zobrazeno na pohotovostní obrazovce sítě LAN.</p> <p>☛ <a href="#">"Provoz Počítače" s.11</a></p>
Nebylo možné získat informace o síťovém adaptéru.	<p>Zkontrolujte následující bod.</p> <ul style="list-style-type: none"> <li>• Je na počítači nainstalovaný síťový adaptér?</li> <li>• Je na počítači nainstalovaný ovladač pro použitý síťový adaptér?</li> <li>• Je povolen síťový adaptér?</li> </ul> <p>Po provedení kontroly počítač restartujte a připojte se znovu.</p> <p>Pokud se stále nemůžete připojit, zkontrolujte následující.</p> <p>Zkontrolujte síťová nastavení na počítači a síťová nastavení na projektoru.</p> <p>Nastavení sítě lze provádět pomocí nabídky <b>Síť</b> projektoru.</p> <p>Podrobné informace viz následující příručka.</p> <p>☛ <a href="#">Uživatelská příručka "Nabídka Síť (pouze EB-1880)"</a></p>
Jeden nebo více připojených projektorů nepodporují rozlišení větší než SXGA. Snižte rozlišení zobrazení a znovu připojte.	<p>V cílovém místě připojení je projektor ELP-735. Změňte rozlišení obrazovky počítače na SXGA (1280x1024) nebo menší.</p>

Chybové zprávy	Náprava
Jeden nebo více projektorů neodpovídá.	Nebylo se možno současně připojit k jednomu nebo několika projektorům, o jejich připojení jste se pokoušeli. Zkontrolujte síťová nastavení na počítači a síťová nastavení na projektoru. Nastavení sítě lze provádět pomocí nabídky <b>Síť</b> projektoru. Podrobné informace viz následující příručka. ☛ <a href="#">Uživatelská příručka "Nabídka Síť (pouze EB-1880)"</a>
Zadejte klíčové slovo zobrazené na obrazovce projektoru.	Zkontrolujte Heslo projektoru, uvedené na pohotovostní obrazovce sítě LAN, a zadejte Heslo projektoru.
Tuto aplikaci nelze spustit, protože běží USB Display.	Zavřete okno USB Display a potom spusťte aplikaci EasyMP Network Projection.
Aby z projektoru vycházel zvuk, restartujte aplikaci jako PowerPoint nebo Windows Media Player.	Po restartu aplikace PowerPoint nebo Windows Media Player projektor reprodukuje zvuk.
Pro aktivaci Výstupu zvuku je třeba restartovat počítač. Chcete-li restartovat počítač nyní, vyberte možnost "Ano"; chcete-li restartovat později, vyberte možnost "Ne".	Chcete-li přenést zvuk na projektor a přehrávat, vyberte volbu <b>Ano</b> a restartujte počítač.
Tuto aplikaci nelze spustit, protože běží Quick Wireless Connection.	Zavřete Quick Wireless Connection a potom spusťte aplikaci EasyMP Network Projection.

Tato kapitola stručně vysvětluje složité termíny, které nejsou vysvětleny v textu této příručky. Podrobné informace najdete v jiných komerčně dostupných publikacích.

<b>Adresa MAC</b>	Zkratka z Media Access Control. Adresa MAC je identifikační číslo, které je jedinečné pro každý síťový adaptér. Každému síťovému adaptéru je přiřazeno jedinečné číslo a data se přenášejí mezi síťovými adaptéry na základě této identifikace.
<b>SVGA</b>	Standardní velikost obrazu s rozlišením 800 (vodorovně) × 600 (svisle) bodů.
<b>SXGA</b>	Standardní velikost obrazu s rozlišením 1 280 (vodorovně) × 1 024 (svisle) bodů.
<b>UXGA</b>	Standardní velikost obrazu s rozlišením 1 600 (vodorovně) × 1 200 (svisle) bodů.
<b>VGA</b>	Standardní velikost obrazu s rozlišením 640 (vodorovně) × 480 (svisle) bodů.
<b>Virtuální zobrazení</b>	Obrazovka pro jeden počítač tvoří výstup pro vícenásobné zobrazení. Pomocí vícenásobných zobrazení lze vytvářet velkou virtuální obrazovku.
<b>XGA</b>	Standardní velikost obrazu s rozlišením 1 024 (vodorovně) × 768 (svisle) bodů.

Všechna práva vyhrazena. Bez předchozího písemného povolení společnosti Seiko Epson Corporation je zakázáno reprodukovat libovolnou část této publikace, ukládat ve vyhledávacím systému nebo přenášet libovolnou formou nebo prostředky, a to elektronicky, mechanicky, kopírováním, nahráváním nebo jakýmkoli jiným způsobem. Společnost neponese přímou odpovědnost za použití zde uvedených informací. Neodpovídá ani za případné škody plynoucí z použití zde uvedených informací.

Společnost Seiko Epson Corporation ani její přidružené společnosti nejsou vůči spotřebiteli tohoto produktu nebo jiným osobám zodpovědné za škody, ztráty, náklady nebo výdaje způsobené spotřebitelem nebo jinou osobou v důsledku následujících událostí: nehoda, nesprávné použití nebo zneužití tohoto produktu nebo neoprávněné úpravy, opravy nebo změny tohoto produktu nebo (s výjimkou USA) nedodržení přísného souladu s provozními a servisními pokyny společnosti Seiko Epson Corporation.

Společnost Seiko Epson Corporation neodpovídá za žádné škody nebo problémy způsobené použitím jakéhokoli příslušenství nebo spotřebního materiálu, které nejsou nejsou společností Seiko Epson Corporation označeny jako originální produkty (Original Epson Products) nebo schválené produkty (Epson Approved Products).

Obsah této příručky může být změněn nebo aktualizován bez předchozího upozornění.

Obrázky v této příručce a skutečný projektor se mohou lišit.

## Označení

Operační systém Microsoft® Windows® 2000  
Operační systém Microsoft® Windows® XP  
Operační systém Microsoft® Windows Vista®  
Operační systém Microsoft® Windows® 7

V tomto návodu jsou výše uvedené operační systémy označovány jako „Windows 2000“, „Windows XP“, „Windows Vista“ a „Windows 7“. Dále společný termín Windows lze použít pro systémy Windows 2000, Windows XP, Windows Vista a Windows 7 a u vícenásobných verzí operačního

systému Windows může být další označení Windows vynecháno, jako např. Windows 2000/XP/Vista.

Mac OS X 10.3.x

Mac OS X 10.4.x

Mac OS X 10.5.x

Mac OS X 10.6.x

V tomto návodu jsou výše uvedené operační systémy označovány jako „Mac OS X 10.3.9“, „Mac OS X 10.4.x“, „Mac OS X 10.5.x“ a „Mac OS X 10.6.x“. Pro tyto operační systémy je používán společný název "Mac OS".

## Všeobecná poznámka:

IBM, DOS/V a XGA jsou ochranné známky nebo registrované ochranné známky společnosti International Business Machines Corporation.

Macintosh, Mac, Mac OS a iMac jsou ochranné známky společnosti Apple Inc.

Microsoft, Windows, Windows NT, Windows Vista, PowerPoint a logo Windows jsou ochranné známky nebo registrované ochranné známky společnosti Microsoft Corporation ve Spojených státech amerických a/nebo jiných zemích.

Ostatní zde použité názvy produktů jsou také pouze pro účely identifikace a mohou být ochrannými známkami svých příslušných vlastníků. Společnost Epson odmítá jakákoliv a všechna práva u těchto známek.

## Autorská práva pro software:

Tento produkt používá bezplatný software, stejně jako software, pro který tato společnost drží práva.

©SEIKO EPSON CORPORATION 2011. All rights reserved.

412112900CS

<b>A</b>		<b>R</b>	
Automatické vyhledávání .....	12	Režim odesílání videa .....	14
<b>K</b>		Režim prezentace .....	5
Kopírovat .....	19	Režim rozšířeného připojení .....	9, 11
<b>M</b>		Ruční vyhledávání .....	12, 16
Mirror displays .....	28	<b>S</b>	
<b>N</b>		Stav .....	12
Náhled obrazovky .....	14	<b>U</b>	
Nastavit volby .....	13, 32	Uložit do profilu .....	13
Nástrojová lišta .....	13	Upravit profil .....	19, 33
<b>O</b>		<b>V</b>	
Obecná nastavení .....	32	Virtuální zobrazení .....	23, 24
Odstraňování problémů .....	12	Vlastnosti zobrazení .....	25, 26
Omezení .....	36	Vybrat cílový projektor .....	13
Optimalizovat výkon .....	33	Vymazat seznam .....	13
Ovládání projektoru .....	14	Výstup zvuku .....	33
<b>P</b>		Výstup zvuku z projektoru .....	34
Použít přenos videa na celou obrazovku .....	32	Vytvořit složku .....	20
Použít více zobrazení .....	12	<b>Z</b>	
Profil .....	13	Zakázat přerušené připojení .....	12
Předvolby zobrazení .....	27	Zobrazení .....	13
Přejmenovat .....	20	Zobrazení s více obrazovkami .....	23, 24
Přenést okno s vrstvami .....	33		
Přepnout LAN .....	33		