



Multimedia Projector

Guía de funcionamiento de EasyMP Network Projection

Acerca de EasyMP Network Projection

Funciones de EasyMP Network Projection	5
Varias funciones de transferencia de pantalla	5
Instalación del software	6
Requisitos del software	6
Instalar	7

Conexión entre el ordenador y el proyector

Modo de conexión	9
Conexión avanzada	9
Prepararse para conectar	9
Conectar a un proyector de una red y proyectar	11
Utilizar el ordenador	11
Utilizar la pantalla de conexión	12
Utilizar la barra de herramientas	13
Conectar a un proyector de una subred diferente	16
Especificación de una dirección IP o un nombre de proyector y efectuar una búsqueda	16
Efectuar una búsqueda con un Perfil	17
Crear un Perfil	17
Buscar especificando un Perfil	18
Gestionar un Perfil	19

Diversos estilos de proyección

Proyectar sólo una Presentación con diapositivas de PowerPoint (Modo Presentación)	22
Utilizar la visualización con pantalla múltiple	23
Ejemplo de ajuste de la pantalla virtual	23

Procedimiento antes de utilizar la función de visualización con pantalla múltiple	24
Ajustar la pantalla virtual	24
Habilitar el controlador de pantalla virtual (Windows solamente)	24
Ajustar la pantalla virtual	25
Asignar la imagen que se proyectará	29
Proyectar las imágenes asignadas	29

Apéndice

Configurar opciones	32
Ficha Configuración general	32
Ficha Ajustar rendimiento	33
Ficha Salida de sonido	34
Desinstalación del software	35
Limitaciones de conexión	36
Resoluciones compatibles	36
Color de la pantalla	36
Otras limitaciones	36
Al utilizar Windows Vista o Windows 7	36
Limitaciones al proyectar desde la Galería fotográfica de Windows o Galería fotográfica de Windows Live	37
Limitaciones en Windows Aero	37
Limitaciones al proyectar desde el Windows Media Center	37
Solucionar problemas	38
No se puede conectar al proyector que quiere usar.	38
No se pueden conectar el proyector y el ordenador a través de la red.	38
Cuando se establece una conexión mediante EasyMP Network Projection, la imagen proyectada permanece tal cual y no puede establecerse una conexión desde otro ordenador.	39
El modo de conexión no puede seleccionarse ni cambiarse.	39
La pantalla no se proyecta.	39
La Presentación no se puede visualizar en la pantalla deseada al utilizar la visualización con pantalla múltiple.	39

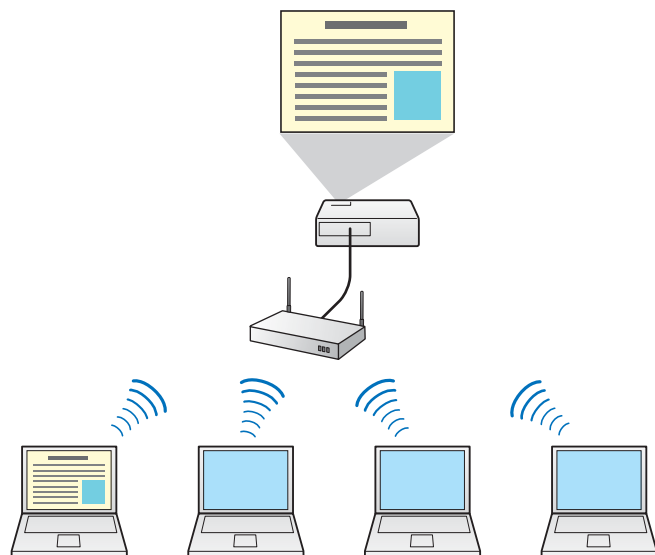
Las aplicaciones dejan de mostrarse en la pantalla del ordenador cuando se utiliza la función de visualización con pantalla múltiple.	40
El cursor del ratón no se muestra en la pantalla del ordenador.	40
El puntero del ratón parpadea.	40
Al conectar con EasyMP Network Projection, la imagen no se muestra o tarda mucho en aparecer.	40
No se oye audio por el proyector al conectarlo con EasyMP Network Projection.	40
Cuando se efectúa una conexión utilizando EasyMP Network Projection, no es posible iniciar una Presentación con diapositivas de PowerPoint.	41
Si se ha realizado una conexión con EasyMP Network Projection, la pantalla no se actualizará al utilizar una aplicación Office.	41
Lista de mensajes de error	41
No se puede conectar al proyector.	41
Mensaje de error al iniciar EasyMP Network Projection	42
Glosario	44
Avisos generales	45
Acerca de las anotaciones	45
Aviso general:	45
Índice	46



Acerca de EasyMP Network Projection

En este capítulo se describen funciones útiles para EasyMP Network Projection y el modo de instalar el software.

Puede emplear EasyMP Network Projection para proyectar la pantalla del ordenador desde el proyector mediante una red. Compartiendo el proyector en la red es posible proyectar datos desde varios ordenadores sin necesidad de cambiar el cable de la señal. Aunque el proyector se encuentre alejado del ordenador, es posible la proyección mediante una red.



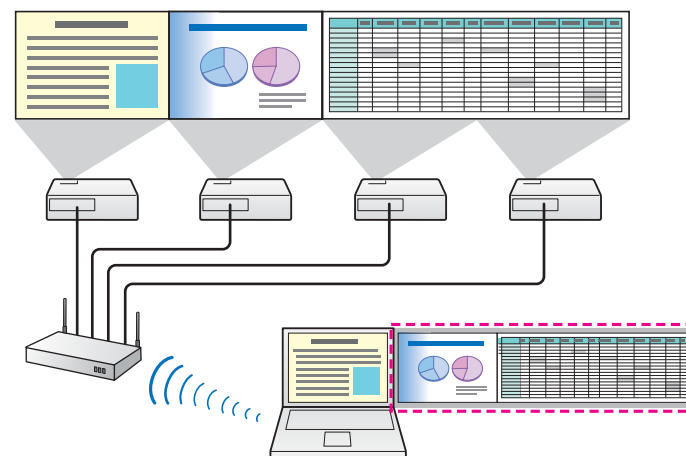
Varias funciones de transferencia de pantalla

Se pueden emplear las siguientes funciones de transferencia de pantalla.

- Visualización con pantalla múltiple

☛ "Utilizar la visualización con pantalla múltiple" [p.23](#)

Puede usar hasta cuatro proyectores para proyectar imágenes desde un solo ordenador. Esto le permite proyectar, por ejemplo, un informe en una pantalla apagada.



- Modo Presentación

☛ "Proyectar sólo una Presentación con diapositivas de PowerPoint (Modo Presentación)" [p.22](#)

Al usar el Modo Presentación, solo puede proyectar la presentación con diapositivas de PowerPoint que se esté ejecutando en su ordenador. Cuando no se está reproduciendo la presentación con diapositivas, la pantalla aparece en negro. De esta forma, las presentaciones comienzan de manera elegante sin proyectar imágenes innecesarias.

- Función de distribución

La pantalla que se visualiza desde un ordenador puede mostrarse simultáneamente en hasta cuatro proyectores de la misma red.

No puede conectar varios ordenadores a un proyector simultáneamente.

En el CD-ROM de EPSON Projector Software puede encontrar EasyMP Network Projection. Instale el software en el ordenador que esté utilizando.

Requisitos del software

EasyMP Network Projection funciona en ordenadores que cumplan los siguientes requisitos.

Para Windows

SO	Windows 2000*	
	Windows XP	Professional 32 bits Home Edition 32 bits Tablet PC Edition 32 bits
	Windows Vista	Ultimate 32 bits Enterprise 32 bits Business 32 bits Home Premium 32 bits Home Basic 32 bits
	Windows 7	Ultimate 32/64 bits Enterprise 32/64 bits Professional 32/64 bits Home Premium 32/64 bits Home Basic 32 bits Starter 32 bits
CPU	Mobile Pentium III 1.2GHz o superior Recomendado: Pentium M 1.6GHz o superior	
Cantidad de memoria	256MB o más Recomendado: 512MB o más	
Espacio en el disco duro	20MB o más	

Visualización	Resolución mínima XGA (1024x768) y máxima UXGA (1600x1200) Pantalla en color de 16 bits o superior (pantalla de aprox. 32000 colores)
---------------	--

* Sólo Service Pack 4

Para Mac OS

SO	Mac OS X 10.3.x Mac OS X 10.4.x Mac OS X 10.5.1 o posterior* Mac OS X 10.6.x Recomendado: Mac OS X 10.3.9/10.4.11/10.5.8
CPU	PowerPC G3 900MHz o superior Recomendado: CoreDuo 1.83GHz o superior
Cantidad de memoria	256MB o más Recomendado: 512MB o más
Espacio en el disco duro	20MB o más
Visualización	Resolución mínima XGA (1024x768) y máxima UXGA (1600x1200) Pantalla en color de 16 bits o superior (pantalla de aprox. 32000 colores)

* No se garantiza el funcionamiento en Mac OS X 10.5.0 debido a que los ajustes del firewall no se ajustan correctamente al actualizar la versión.

Instalar

Asegúrese de comprobar los siguientes puntos antes de iniciar la instalación.

- Cierre todos los programas que se estén ejecutando antes de comenzar la instalación.
- Si el idioma seleccionado para la instalación es diferente al del SO que se utilice, las pantallas podrían no visualizarse correctamente.



Para usuarios de EMP NS Connection

El nombre del programa ha cambiado.

Antes del cambio: EMP NS Connection

Después del cambio: EasyMP Network Projection

Si usa en el proyector la misma función que EMP NS Connection, instale EasyMP Network Projection tras haber desinstalado EMP NS Connection. Según el modelo, es posible que no pueda conectarse al proyector de manera adecuada con EMP NS Connection.

Para Windows



Para poder instalar EasyMP Network Projection, necesita tener privilegios de administrador.

- 1** Encienda el ordenador.
- 2** Inserte el CD-ROM EPSON Projector Software en el ordenador.
El instalador se iniciará automáticamente.



Si el instalador no se inicia automáticamente, abra la unidad de CD-ROM desde **Mi PC** (o **Equipo**) y haga doble clic en **EMP_NSCInst.exe**.

- 3** Siga las instrucciones de instalación que se muestran en la pantalla.

Para Mac OS

- 1** Encienda el ordenador.
- 2** Inserte el CD-ROM EPSON Projector Software en el ordenador.
- 3** Haga doble clic en el icono **EMP_NPInstaller.mpkg** en la ventana EPSON.
Empieza la instalación.
- 4** Siga las instrucciones de instalación que se muestran en la pantalla.



Puede descargar la última versión de EasyMP Network Projection desde el sitio Web.

<http://www.epson.com/>



Conexión entre el ordenador y el proyector

Este capítulo explica cómo conectar el ordenador y el proyector a través de una red y el procedimiento para proyectar imágenes de la pantalla del ordenador con el proyector.

En EasyMP Network Projection, puede conectar un ordenador y el proyector mediante una red usando la Conexión avanzada o la Conexión rápida.

Para este proyector, utilice la Conexión avanzada para conectar el ordenador y el proyector mediante una red.

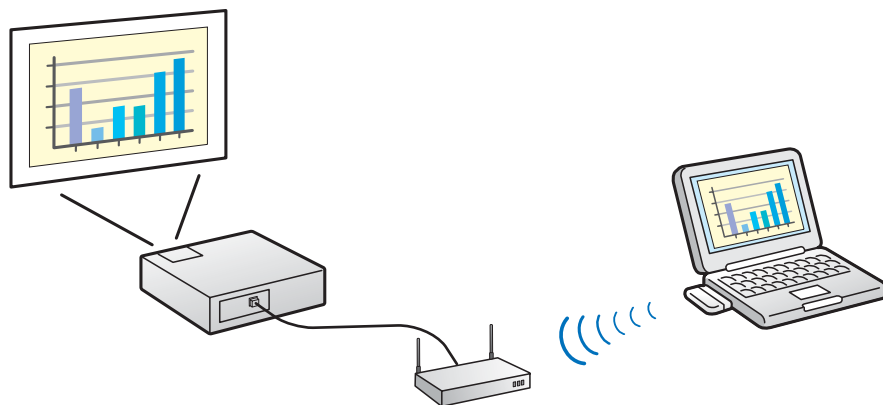


No se puede conectar este proyector mediante una red utilizando la Conexión rápida.

Conexión avanzada

La Conexión avanzada es una conexión de infraestructura que conecta con un sistema de red existente.

Conecte el proyector al concentrador de red con un cable LAN disponible en el mercado.



Prepararse para conectar

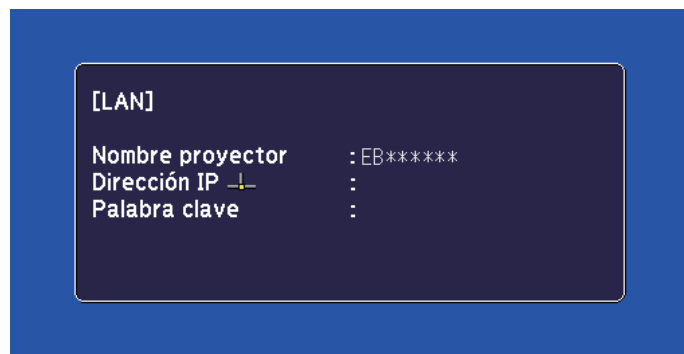
Siga los siguientes pasos para conectar el ordenador y el proyector a través de la red utilizando EasyMP Network Projection.

- 1** Instale EasyMP Network Projection en el ordenador que va a conectarse.
☛ "Instalar" [p.7](#)
- 2** Determine la configuración de la red en el ordenador y prepárelo para la conexión a red.
Consulte la documentación que acompaña a su ordenador o al adaptador de LAN para más información sobre la configuración de la red.



Si se utiliza un ordenador que normalmente está conectado a la red no es necesario realizar la configuración de red en el ordenador.

- 3** Determine la configuración de la red en el proyector y prepárelo para la conexión a red.
Puede definir los ajustes de red desde el menú **Red** del proyector. Consulte el siguiente manual para obtener más información:
☛ [Manual de usuario "Menú Red \(sólo EB-1880\)"](#)
- 4** Pulse el botón [LAN] del mando a distancia.
Se muestra la pantalla de espera LAN.
Si no hay ninguna señal para la fuente de entrada actual cuando se establece una conexión con el ordenador, cambia automáticamente a la fuente LAN. Si no cambia automáticamente a la fuente LAN, pulse el botón [LAN].



- 5 Inicie EasyMP Network Projection en el ordenador y conéctelo al proyector.

☞ "Conectar a un proyector de una red y proyectar" [p.11](#)



Si se produce un error de conexión, aparecerá un código numérico que indica el tipo de error:

Event ID: 04xx

Consulte el siguiente manual para obtener más información sobre Event ID.

☞ [Manual de usuario "Acerca de Event ID \(sólo EB-1880\)"](#)

Utilizar el ordenador

En las siguientes explicaciones, a menos que se indique lo contrario, se utilizan capturas de pantalla de Windows. En Mac OS aparecerán pantallas similares.

1 Inicie EasyMP Network Projection.

Para Windows

Haga clic en **Inicio**, seleccione **Programas** (o **Todos los programas**), **EPSON Projector**, **EasyMP Network Projection** y a continuación haga clic en **EasyMP Network Projection V2.XX**.

Para Mac OS

Haga doble clic en **EasyMP Network Projection** desde la carpeta **Aplicaciones**.

2 Seleccione **Conexión avanzada** y haga clic en **Aceptar**.

☞ "Modo de conexión" [p.9](#)

Se visualizan los resultados de la búsqueda de proyector. Para conectarse utilizando el modo de conexión elegido, seleccione **Establezca el modo de conexión seleccionado como modo predeterminado para futuras conexiones**.



No se puede conectar el proyector mediante una red utilizando la Conexión rápida.

3 Seleccione el proyector al que desea conectarse y haga clic en **Conectar**.

Si el proyector al que desea conectarse no aparece en los resultados de la búsqueda, haga clic en el botón **Búsqueda automática**. La búsqueda tarda alrededor de 30 segundos.

Consulte la sección que sigue para obtener más información sobre la pantalla de conexión.

☞ "Utilizar la pantalla de conexión" [p.12](#)

4 Cuando Palabra clave del proyector está ajustada en **On** desde el proyector, se visualizará la pantalla de la palabra clave. Introduzca la palabra clave visualizada en la pantalla de espera de LAN y haga clic en **Aceptar**.

Cuando se ha completado la conexión, se proyecta la pantalla del ordenador. Se visualiza la siguiente barra de herramientas de EasyMP Network Projection en la pantalla del ordenador. Puede utilizar esta barra de herramientas para utilizar el proyector y definir los ajustes, y desconectar la conexión de red. Consulte la sección que sigue para obtener más información sobre la barra de herramientas.

☞ "Utilizar la barra de herramientas" [p.13](#)

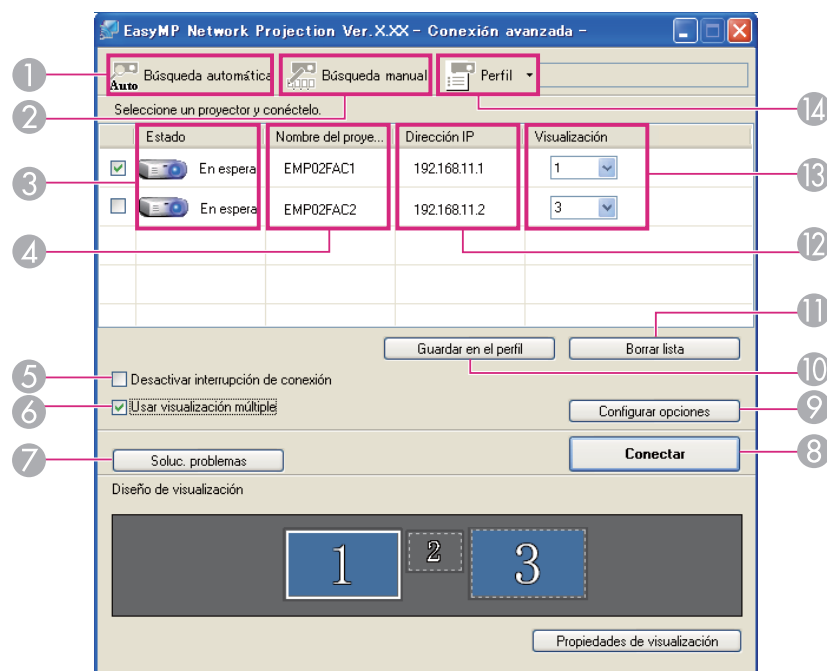




Si se conecta desde otro ordenador, como cuando se cambia conferenciantes, inicie EasyMP Network Projection desde el ordenador que desee conectar. Se desconectará el ordenador que esté conectado en ese momento, y se conectará el proyector al ordenador que intentaba conectarse.

Si se realiza una conexión con el ajuste **Desactivar interrupción de conexión** fijado, la conexión no cambia a otro ordenador.







Utilizar la pantalla de conexión


Inicie EasyMP Network Projection para mostrar la siguiente pantalla. La función de cada botón o elemento se describe en la tabla siguiente.



- 1  **Búsqueda automática**
Puede buscar proyectores disponibles en el sistema de red al que está conectado el ordenador.
- 2  **Búsqueda manual**
Puede buscar un proyector a partir de una dirección IP específica o el nombre de proyector.

- 3 **Estado**
Los seis iconos siguientes indican el estado de los proyectores detectados.

	En espera	Disponible.
	Ocupado	Disponible. Al hacer clic en Conectar se desconectará el ordenador que esté conectado y se conectará su ordenador.
	Ocupado (Desactivar interrupción de conexión)	No se puede seleccionar. Se ajusta Desactivar interrupción de conexión en otro ordenador que ya está conectado.
	Está siendo utilizado por otra aplicación	El menú de Configuración del proyector está abierto. Puede seleccionarlo después de cerrar el menú de Configuración y volver a ejecutar la búsqueda.
	Buscando	Se muestra al ejecutar la Búsqueda manual o el Perfil.
	No se encuentra.	Se muestra cuando no se puede encontrar un proyector como resultado de la Búsqueda manual o el Perfil.

- 4 **Nombre del proyector**
Se muestra el nombre del proyector.
- 5 **Desactivar interrupción de conexión**
Selecciónelo para evitar interrumpir una conexión mediante otros ordenadores cuando hay una conexión al proyector seleccionado.
- 6 **Usar visualización múltiple**
Seleccione esta opción cuando utilice la función de visualización en múltiples pantallas. Cuando está seleccionada, Diseño de visualización y Propiedades de visualización aparecen en la parte inferior de la pantalla.
 "Utilizar la visualización con pantalla múltiple" [p.23](#)
- 7 **Soluc. problemas**
Si hay un problema y no tiene conexión, pulse este botón para abrir la pantalla de solución de problemas de EasyMP Network Projection.
- 8 **Conectar**
Conecte al proyector que ha seleccionado en la lista de resultados de la búsqueda. Cuando se realiza una conexión con un proyector, se muestra una barra de herramientas.

9 Configurar opciones

Puede definir opciones como el método de procesamiento cuando se inicia EasyMP Network Projection.

☛ "Configurar opciones" [p.32](#)

10 Guardar en el perfil

Guarda los resultados de una búsqueda de proyectores en la red como perfil.

☛ "Crear un Perfil" [p.17](#)

11 Borrar lista

Elimina todos los resultados de la búsqueda.

12 Dirección IP

Se muestra la dirección IP del proyector.

13 Visualización

Seleccione el número de visualización (cuando esté seleccionada **Usar visualización múltiple**).

☛ "Proyectar las imágenes asignadas" [p.29](#)

14 Perfil



Puede buscar un proyector en la red utilizando un perfil guardado mediante **Guardar en el perfil**.

☛ "Efectuar una búsqueda con un Perfil" [p.17](#)

Utilizar la barra de herramientas

La barra de herramientas se muestra en la pantalla del ordenador después de iniciar EasyMP Network Projection y de que se establezca una conexión con el proyector. Puede utilizar esta barra de herramientas para operar y definir ajustes para el proyector.




Seleccionar proyector de destino

Haga clic para limitar el proyector utilizado desde la barra de herramientas al proyectar desde múltiples proyectores utilizando la función de distribución o la visualización en múltiples pantallas. La indicación situada debajo del icono indica los proyectores que pueden controlarse.

TODO indica que pueden controlarse todos los proyectores conectados.

Por ejemplo, cuando se muestra "1, 3" pueden controlarse los proyectores n.º 1 y n.º 3.

Haga clic en  para mostrar la siguiente pantalla.

	No.	Nombre del proye...	Visualización
<input checked="" type="checkbox"/>	1:	EMP02FAC1	1
<input checked="" type="checkbox"/>	2:	EMP02FAC2	1
<input checked="" type="checkbox"/>	3:	EMP02FAC3	1

1

2

3

- 1 Seleccione el proyector que desea controlar.
- 2 Indica el N° de un proyector asignado. Este n° que aparece bajo el icono indica el n° del proyector que puede controlar desde la barra de herramientas.
- 3 Indica el estado del proyector.



Detener

Detiene la proyección mientras está conectado al proyector. Se proyecta una pantalla en negro mientras está detenida.



Mostrar

Libera Detener o la Pausa.



Pausa

Pausa las imágenes proyectadas mientras se conecta al proyector.



Modo Presentación


Cada vez que haga clic aquí, el Modo Presentación cambiará entre activado/desactivado.

☛ "Proyectar sólo una Presentación con diapositivas de PowerPoint (Modo Presentación)" [p.22](#)



Control del proyector

Cuando el proyector está conectado a la red, las funciones Silencio A/V, Cambiar fuente de PC y Cambiar fuente de video del proyector pueden controlarse desde la barra de herramientas del **Control del proyector**, así como desde el mando a distancia y el panel de control del proyector.

Haga clic en  para mostrar la siguiente barra de herramientas.



4

5

6



4 Silencio A/V

Activa o desactiva el vídeo y el audio.



5 Cambiar fuente de PC

Cambia a las imágenes del puerto por el que está entrando la señal.




6 Cambiar fuente de video

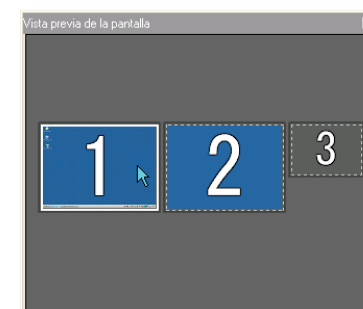
Sirve para pasar a imágenes procedentes del puerto de entrada de vídeo.



Vista previa de la pantalla

Muestra múltiples pantallas de vista previa.

Haga clic en  para mostrar una vista previa con los ajustes realizados. Al hacer clic en cada pantalla, cada Vista previa de la pantalla se amplía a pantalla completa.



Configurar opciones

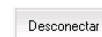
Es posible ajustar el rendimiento de la transmisión durante la transferencia de imágenes del ordenador.

☛ "Configurar opciones" [p.32](#)



Modo transmisión de película

Se utiliza para reproducir inmediatamente un archivo de película. Si el proyector no puede reproducir vídeos, se muestra el mensaje "Los proyectores conectados no admiten la transmisión de película".



Desconectar

Desconecta la conexión con el proyector.



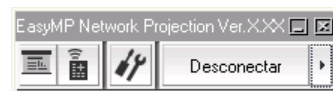
Cambiar la visualización de la barra de herramientas

La visualización de la barra de herramientas cambia del modo siguiente.
La visualización de la barra de herramientas permanece tal cual hasta que se cambia de nuevo.

Completa



Normal



Simple



Es posible proyectar a pantallas que están en lugares remotos (en subredes diferentes) conectando el proyector y el ordenador.

En la búsqueda automática no se encontrarán los proyectores de subredes distintas porque las búsquedas están restringidas a la misma subred.

No obstante, puede usar los siguientes métodos para conectarse a un proyector localizado en otra subred.

- Especifique una dirección IP o un nombre de proyector y efectúe una búsqueda.

La dirección IP puede introducirse directamente. Además, si el nombre del proyector que se va a conectar se ha registrado en el Servidor DNS, puede realizar una búsqueda con sólo introducir el nombre del proyector.

☞ "Especificación de una dirección IP o un nombre de proyector y efectuar una búsqueda" [p.16](#)

- Efectúe una búsqueda por Perfil.

Cuando realice una búsqueda de un proyector en una subred diferente especificando una dirección IP o un nombre de proyector, puede guardar la búsqueda como un perfil con un nombre que resulte fácil de recordar y, a continuación, utilizar ese perfil siempre que desee buscar un proyector en una subred diferente.

☞ "Efectuar una búsqueda con un Perfil" [p.17](#)



Si no puede encontrar un proyector, compruebe las posibles causas en la siguiente sección:

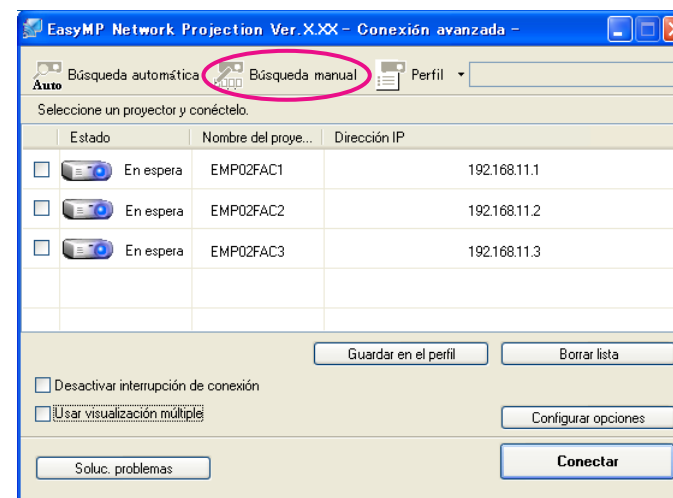
☞ "Solucionar problemas" [p.38](#)

Especificación de una dirección IP o un nombre de proyector y efectuar una búsqueda

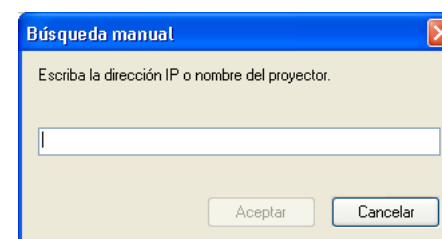
En las siguientes explicaciones, a menos que se indique lo contrario, se utilizan capturas de pantalla de Windows.

En Mac OS aparecerán pantallas similares.

- 1 Haga clic en **Búsqueda manual** en la pantalla de selección del proyector de EasyMP Network Projection.



- 2 Introduzca la dirección IP o el nombre del proyector al que desee conectarse y haga clic en **Aceptar**.



Los resultados de la búsqueda se muestran en la pantalla de selección del proyector de EasyMP Network Projection.

Si el proyector de destino se ha identificado, selecciónelo y haga clic en **Conectar** para establecer una conexión.

Una vez que la información del proyector está guardada como perfil, no tendrá que especificar todos los detalles cada vez que realice una búsqueda.

☞ "Crear un Perfil" p.17

Efectuar una búsqueda con un Perfil

Puede guardar una búsqueda de un proyector que utiliza con frecuencia en forma de perfil. Un perfil es un archivo que contiene toda la información relativa a un proyector determinado, como el nombre del proyector y su dirección IP. Puede especificar un perfil para buscar un proyector en lugar de especificar campos como la dirección IP o el nombre del proyector. Por ejemplo, si se crea un grupo de perfiles para cada lugar donde se configura un proyector y los administra en carpetas, podrá localizar el proyector de destino rápidamente.

Esta sección explica cómo crear y editar un perfil.

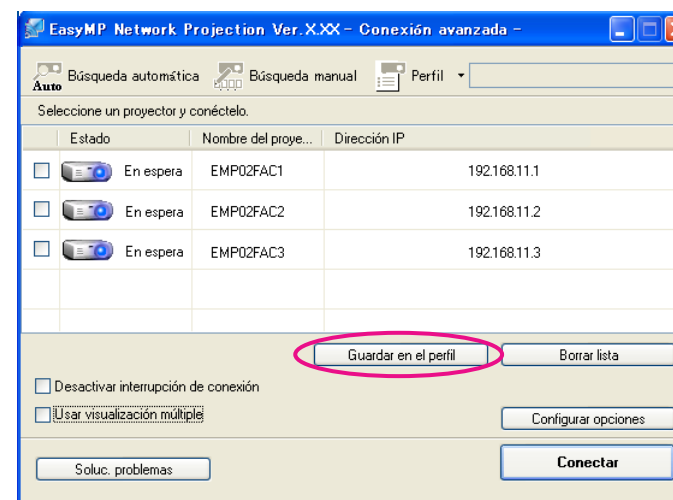
Crear un Perfil

Los perfiles se crean guardando los resultados de la búsqueda.

Para obtener información sobre cómo editar un perfil guardado anteriormente, consulte la sección siguiente:

☞ "Gestionar un Perfil" p.19

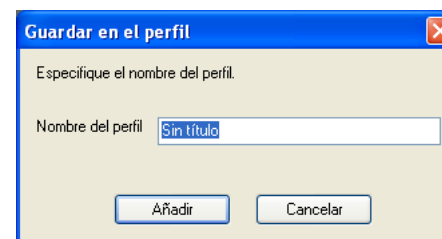
- 1 Mientras se muestra el proyector en la pantalla de selección del proyector de EasyMP Network Projection, haga clic en **Guardar en el perfil**.



Se visualiza la pantalla Guardar en el perfil.

2

Introduzca un Nombre del perfil y haga clic en **Añadir**.

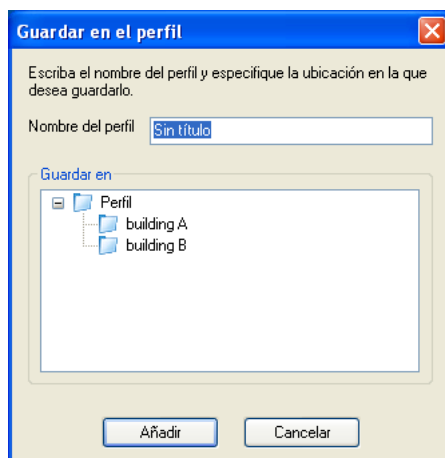


La información del proyector se registra en el perfil.

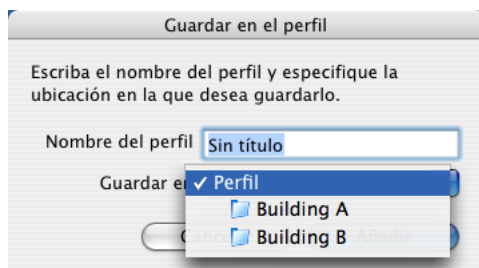
Si ha guardado un perfil anteriormente, se mostrará un mensaje para que confirme si desea o no sobrescribir ese perfil. Para guardar un perfil con un nombre diferente, seleccione **Guardar como**. Si ha creado una carpeta para los perfiles, se mostrará una de las pantallas siguientes: Después de introducir el Nombre del perfil y de

seleccionar el destino para **Guardar en**, haga clic en el botón **Añadir**.

Para Windows



Para Mac OS



Para obtener detalles sobre cómo crear una carpeta para perfiles, consulte la sección siguiente:

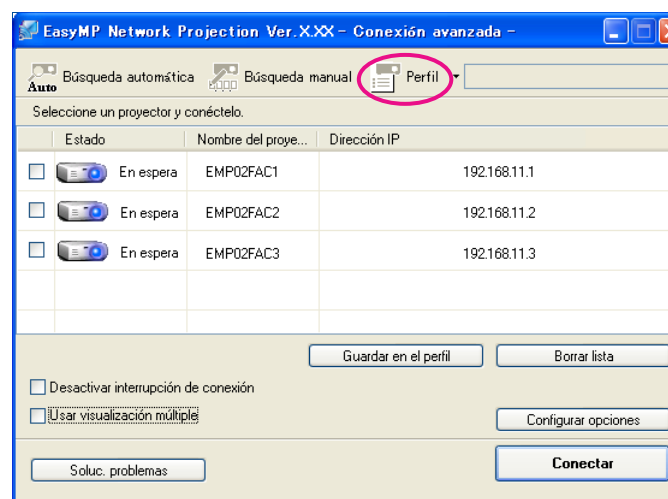
👉 "Gestionar un Perfil" [p.19](#)

Buscar especificando un Perfil

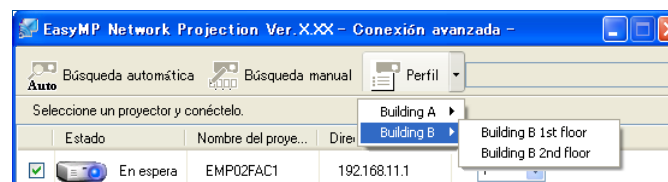
Puede buscar especificando el perfil que ha creado.

1 Haga clic en **Perfil** en la pantalla de selección del proyector de EasyMP Network Projection.

Si no existe ningún perfil registrado, no puede seleccionar **Perfil**.



2 Desde el menú que se visualiza, seleccione el proyector al cual desea conectarse.



Los resultados de la búsqueda se muestran en la pantalla de selección del proyector de EasyMP Network Projection.

Si el proyector de destino se ha identificado, selecciónelo y haga clic en **Conectar** para establecer una conexión.

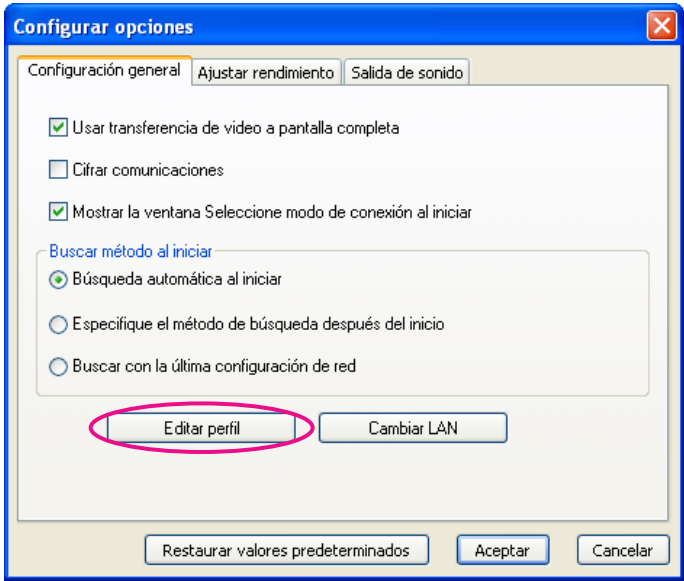
Gestionar un Perfil

Puede cambiar el nombre y la estructura jerárquica del perfil.

- 1

Haga clic en **Configurar opciones** en la pantalla principal de EasyMP Network Projection.
Se visualiza la pantalla Configurar opciones.
- 2

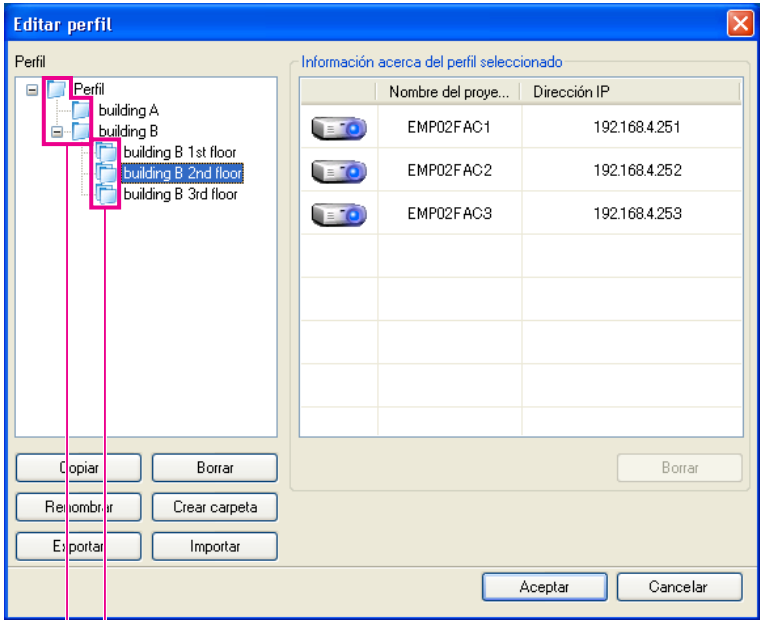
Haga clic en **Editar perfil**.




Se visualiza la pantalla Editar perfil.


- 3

Edite el contenido registrado en el perfil.



- 1

 : indica un perfil.
- 2

 : indica una carpeta.

Perfil	
Elemento	Función
Perfil	Puede visualizar el perfil registrado. Puede gestionarlo creando una carpeta.
Copiar	Puede copiar el perfil. El perfil copiado se guarda en la misma carpeta que el original con el mismo nombre.
Borrar	Puede borrar el perfil y la carpeta.

Perfil	
Elemento	Función
Renombrar	Puede visualizar el cuadro de diálogo Renombrar y renombrar la carpeta o el perfil. Puede introducir hasta 32 caracteres en el cuadro de diálogo Renombrar.
Crear carpeta	Puede crear una carpeta nueva.
Exportar	Puede exportar el perfil. Los perfiles exportados pueden servir de copias de seguridad. Puede importarlos desde otro ordenador.
Importar	Puede cargar un perfil exportado.

Información acerca del perfil seleccionado	
Elemento	Función
Nombre del proyector	Se muestra la información del proyector guardada en el perfil.
Dirección IP	
Borrar	Puede borrar la información del proyector seleccionado. Cuando se elimina toda la información del proyector, el perfil también se elimina.

- Haga clic en **Aceptar**.
Guarda las ediciones y cierra la pantalla Editar perfil.



Diversos estilos de proyección

En este capítulo se explican funciones que pueden ser útiles en una reunión o presentación, como la visualización con pantalla múltiple, la cual permite enviar imágenes a varios proyectores desde un solo ordenador.

Al usar el Modo Presentación, solo puede proyectar la presentación con diapositivas de PowerPoint que se esté ejecutando en su ordenador. Cuando no se está reproduciendo la presentación con diapositivas, la pantalla aparece en negro. De esta forma, las presentaciones comienzan de manera elegante sin proyectar imágenes innecesarias.

Además de PowerPoint, Keynote es compatible con el Modo Presentación en Mac OS.

Para activar o desactivar el modo de presentación, haga clic en el botón



☞ "Utilizar la barra de herramientas" [p.13](#)

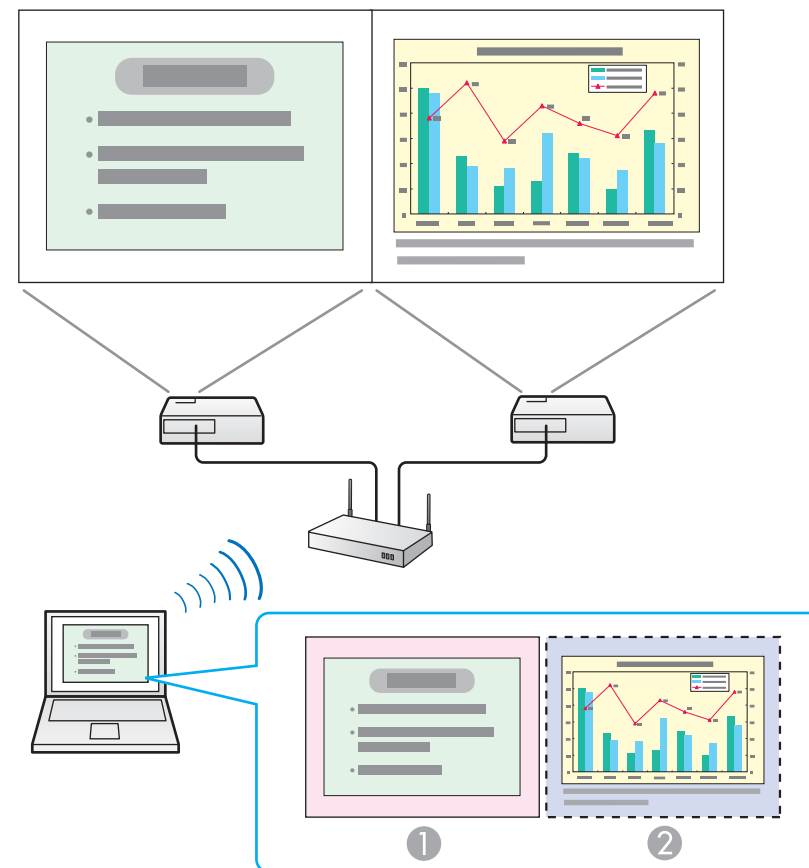
El modo de visualización con pantalla múltiple permite proyectar diferentes imágenes de varios proyectores que están conectados a un único ordenador. En Windows, es posible configurar distintos controladores de pantalla virtual en el ordenador y hacer que el proyector proyecte las distintas imágenes. Esta función no está disponible para Windows Vista ni para Windows 7.

En cuanto a Mac OS, debe conectarse un monitor externo al ordenador para habilitar esta función. Mientras que en la explicación siguiente se hace referencia a una pantalla virtual, la operación se refiere a las pantallas mostradas en los monitores que están conectados físicamente a Mac OS.

Ejemplo de ajuste de la pantalla virtual

Si distribuye la asignación de pantallas virtuales, puede proyectar sólo la imagen que desea mostrar o diferentes imágenes de izquierda a derecha en una presentación.

Ejemplo de distribución 1



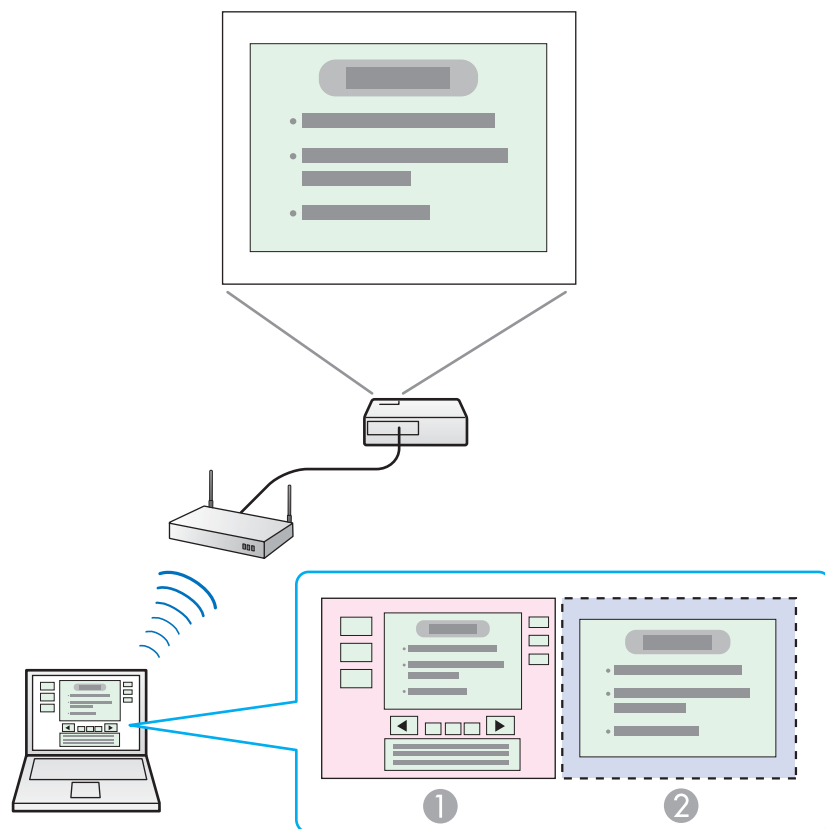
① Imagen del monitor real

Archivo de PowerPoint

② Imagen de pantalla virtual

Archivo de Excel

Ejemplo de distribución 2



- ① **Imagen del monitor real** Herramientas del moderador de archivos de PowerPoint
- ② **Imagen de pantalla virtual** Presentación con diapositivas utilizando un archivo PowerPoint

Procedimiento antes de utilizar la función de visualización con pantalla múltiple

- 1 Ajuste la pantalla virtual.
☛ "Ajustar la pantalla virtual" [p.24](#)
En un entorno Windows, habilite el controlador de [pantalla virtual](#) del modo necesario. Tanto en Windows como en Mac OS configure también la distribución de las pantallas virtuales.
- 2 Asigne la imagen que quiera proyectar.
☛ "Asignar la imagen que se proyectará" [p.29](#)
Abra el archivo que desea proyectar y, a continuación, mueva la pantalla a la pantalla virtual de acuerdo con la distribución de la proyección real.
- 3 Projete las imágenes asignadas.
☛ "Proyectar las imágenes asignadas" [p.29](#)
Asigne un número de pantalla virtual a un proyector y, a continuación, inicie la proyección.

Ajustar la pantalla virtual

Esta sección explica la pantalla virtual del ejemplo de distribución 1.

- ☛ "Ejemplo de ajuste de la pantalla virtual" [p.23](#)

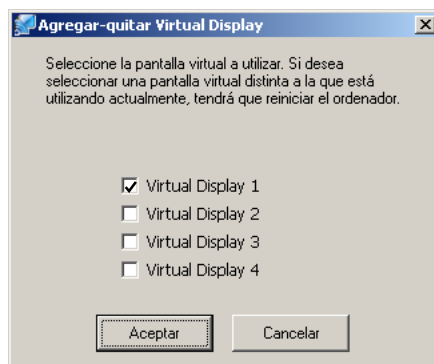
Habilitar el controlador de pantalla virtual (Windows solamente)

Habilite el controlador de [pantalla virtual](#). Si ya ha habilitado la pantalla virtual al instalar EasyMP Network Projection, no será necesario realizar esta operación. Vaya a la siguiente sección:

☞ "Ajustar la pantalla virtual" p.25

- 1 Haga clic en **Inicio**, seleccione **Programas** (o **Todos los programas**), **EPSON Projector**, **EasyMP Network Projection** y a continuación haga clic en **Agregar-quitar Virtual Display**.

Se muestra la pantalla Agregar-quitar Virtual Display.



- 2 Seleccione la pantalla virtual que desee utilizar.
Pueden añadirse hasta cuatro monitores. En este ejemplo, se utilizará una única pantalla virtual. Al seleccionar varias pantallas virtuales, seleccione todas las pantallas necesarias.
Es posible seleccionar cualquiera de las pantallas.

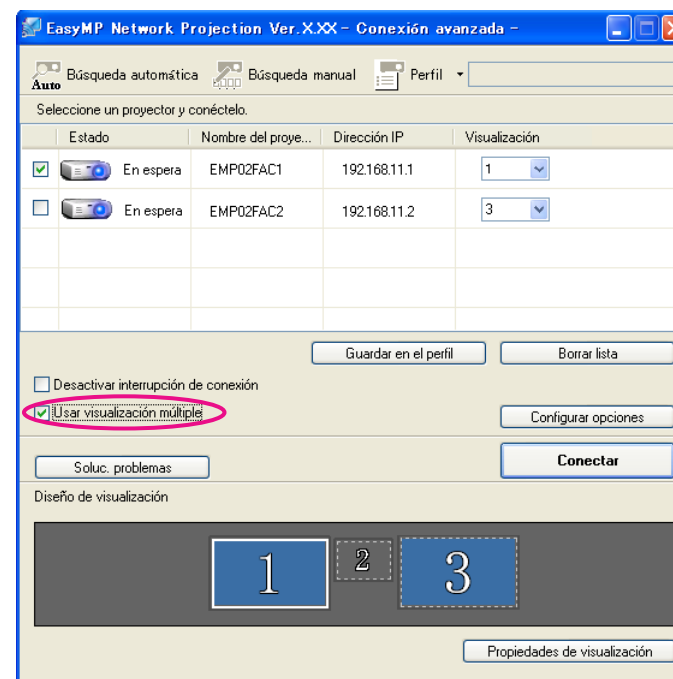
- 3 Haga clic en **Aceptar**.
Al hacer clic en **Aceptar** se habilitarán los controladores de la pantalla virtual. En este momento, es normal que la pantalla parpadee. Espere a que se cierre la pantalla Agregar-quitar Virtual Display.

Ajustar la pantalla virtual

Tras iniciar EasyMP Network Projection, el procedimiento para configurar las pantallas virtuales varía entre Windows y Mac OS. Los procedimientos se explican a continuación por separado.

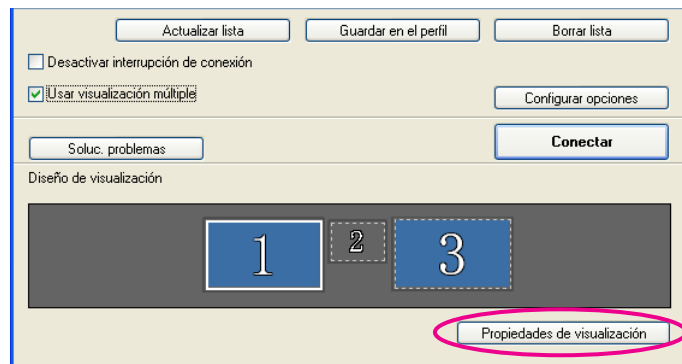
Para Windows

- 1 Haga clic en **Inicio**, seleccione **Programas** (o **Todos los programas**), **EPSON Projector**, **EasyMP Network Projection** y a continuación haga clic en **EasyMP Network Projection V2.XX** para iniciar EasyMP Network Projection.
- 2 Seleccione **Conexión avanzada** y haga clic en **Aceptar**.
- 3 Marque la casilla de verificación **Usar visualización múltiple**.



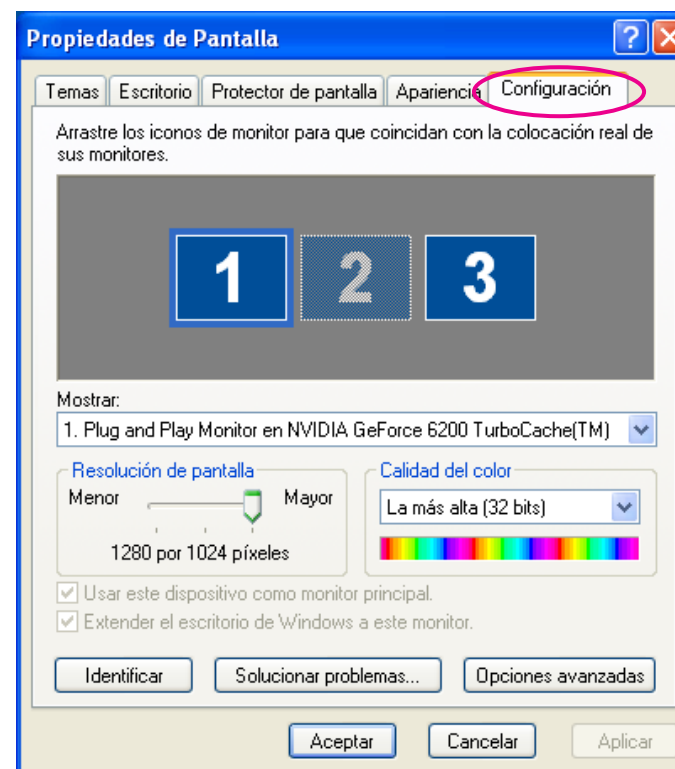
Diseño de visualización y Propiedades de visualización se añaden en la parte inferior de la pantalla.

4 Haga clic en **Propiedades de visualización**.



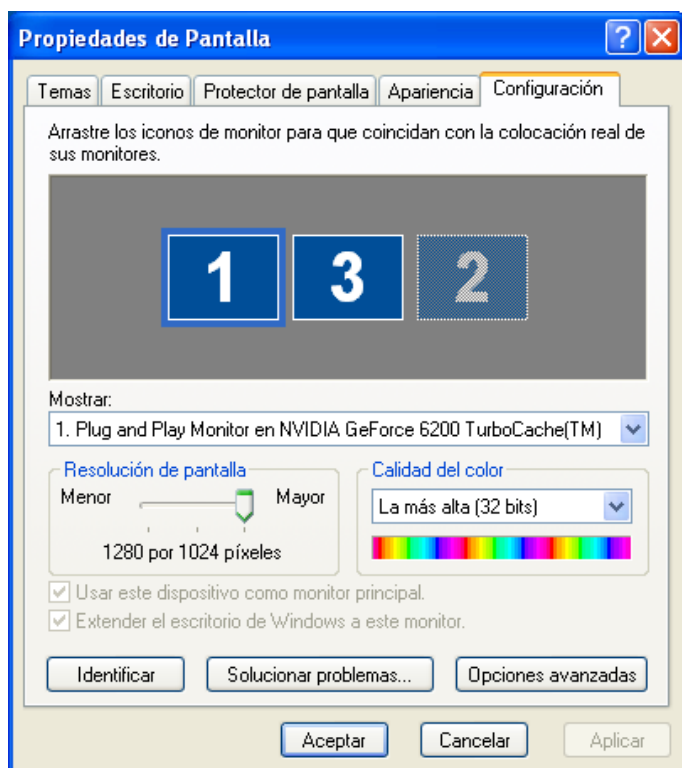
Se muestra la pantalla Propiedades de visualización.

5 Haga clic en la ficha **Configuración**.



6 Arrastre el icono del monitor mostrado y colóquelo en la posición deseada.

En esta imagen, el monitor real (1) está situado a la izquierda, mientras que el monitor virtual (3) se coloca a la derecha. Cuando el PC posee varios terminales de salida de pantalla, los números asignados a los terminales virtuales serán secuenciales con los de los terminales físicos.



- Cuando un monitor externo se conecta a un monitor secundario, no puede proyectarse la imagen para dicha pantalla.
- Según el hardware, el número del monitor secundario puede ser diferente de "2". Al colocar los iconos de los monitores, haga clic en el icono para comprobar que el tipo de monitor de visualización no es el monitor secundario.
- Para los ajustes de resolución de pantalla, consulte la siguiente información:
 - ☛ "Resoluciones compatibles" [p.36](#)

Cuando se organiza el icono del monitor, una pantalla virtual se conecta como la imagen que aparece debajo.



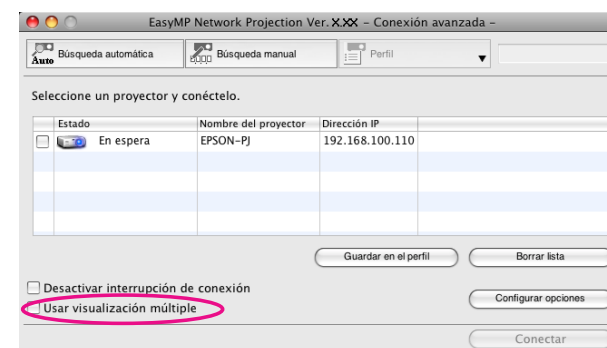
- 7 Haga clic en el botón **Aceptar** para cerrar la pantalla Propiedades de visualización.

A continuación se asigna la proyección de imágenes.

☛ "Asignar la imagen que se proyectará" [p.29](#)

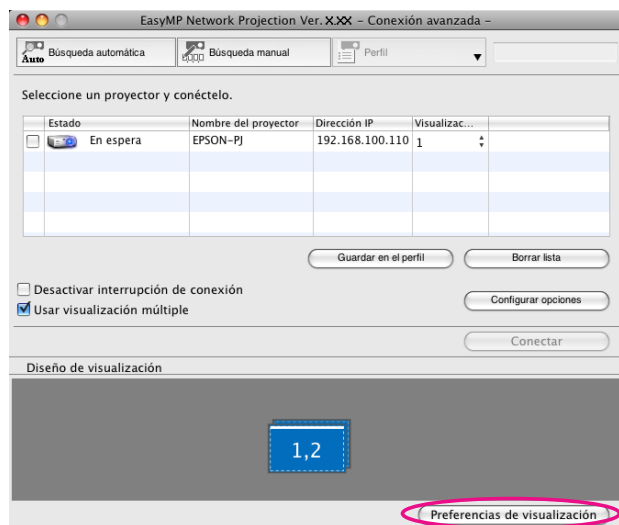
Para Mac OS

- 1 Haga doble clic en **EasyMP Network Projection** desde la carpeta **Aplicaciones** para iniciar EasyMP Network Projection.
- 2 Seleccione **Conexión avanzada** y haga clic en **Aceptar**.
- 3 Marque la casilla de verificación **Usar visualización múltiple**.



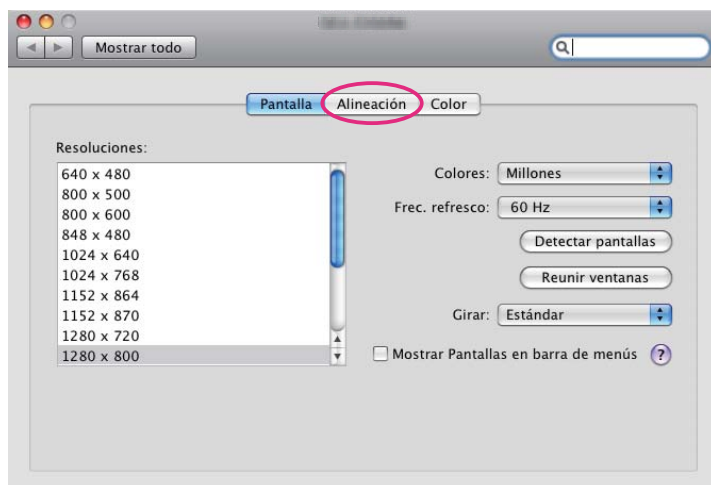
Diseño de visualización y Preferencias de visualización se añaden en la parte inferior de la pantalla.

4 Haga clic en el botón **Preferencias de visualización**.

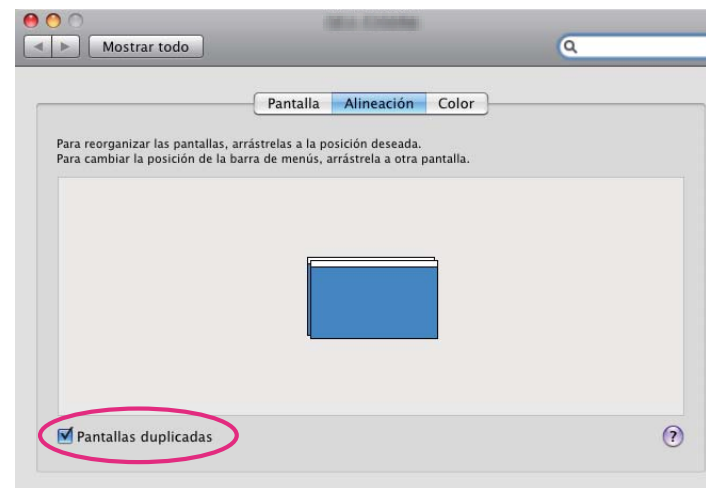


Se muestra la pantalla de ajustes de visualización.

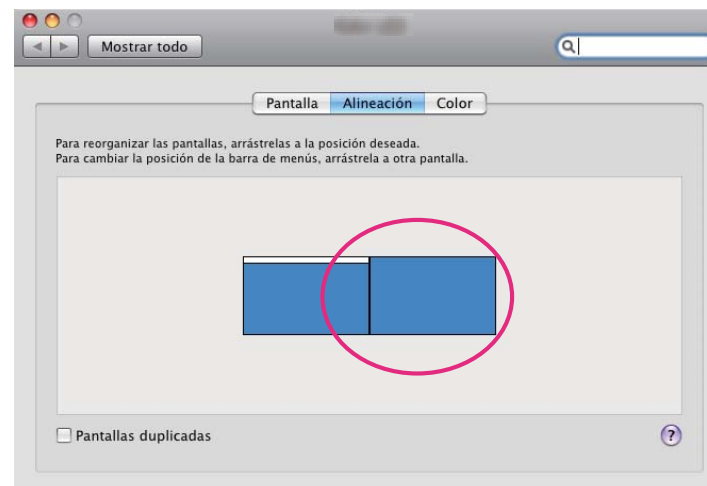
5 Haga clic en **Alineación**.



6 Deseleccione la casilla de verificación **Pantallas duplicadas**.



7 Arrastre el icono del monitor mostrado y colóquelo en la posición deseada.



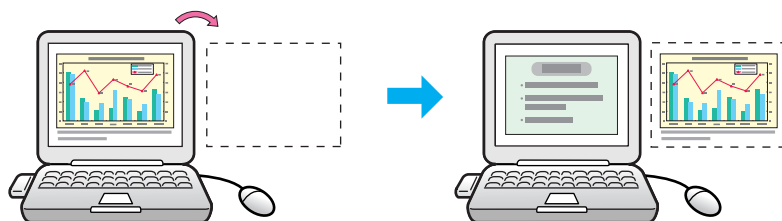
- 8 Cierre la pantalla de ajustes de visualización.
A continuación se asigna la proyección de imágenes.
☛ "Asignar la imagen que se proyectará" [p.29](#)

Asignar la imagen que se proyectará

Esta sección explica la pantalla virtual del ejemplo de distribución 1.

☛ "Ejemplo de ajuste de la pantalla virtual" [p.23](#)

- 1 Abra el archivo que desea proyectar.
Abra los archivos de PowerPoint y Excel.
- 2 Arrastre la ventana al monitor de pantalla virtual deseado y asígnela donde deba proyectarse la imagen.
Arrastre la ventana Excel hacia la derecha hasta que no pueda visualizarla. La ventana de PowerPoint aparece en el monitor real, mientras que la ventana de Excel aparece en la pantalla virtual de la derecha.

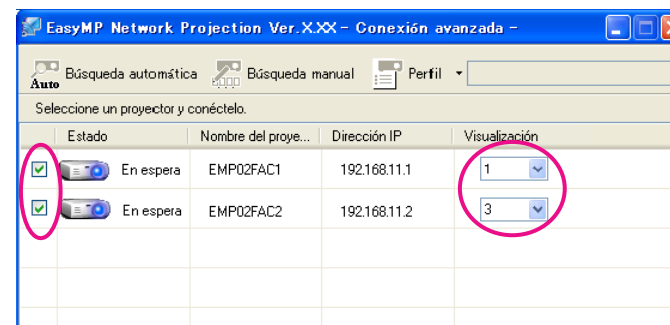


Proyectar las imágenes asignadas

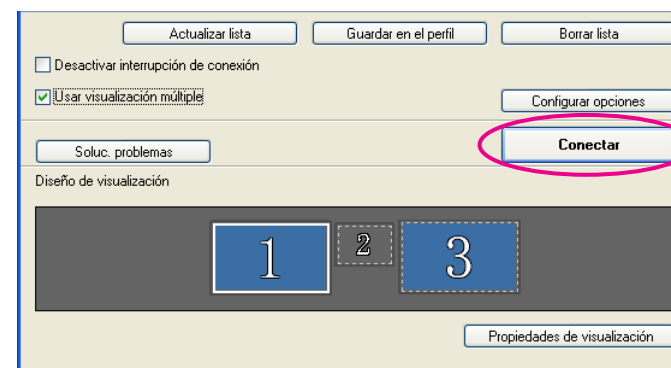
Esta sección explica la pantalla virtual del ejemplo de distribución 1.

☛ "Ejemplo de ajuste de la pantalla virtual" [p.23](#)

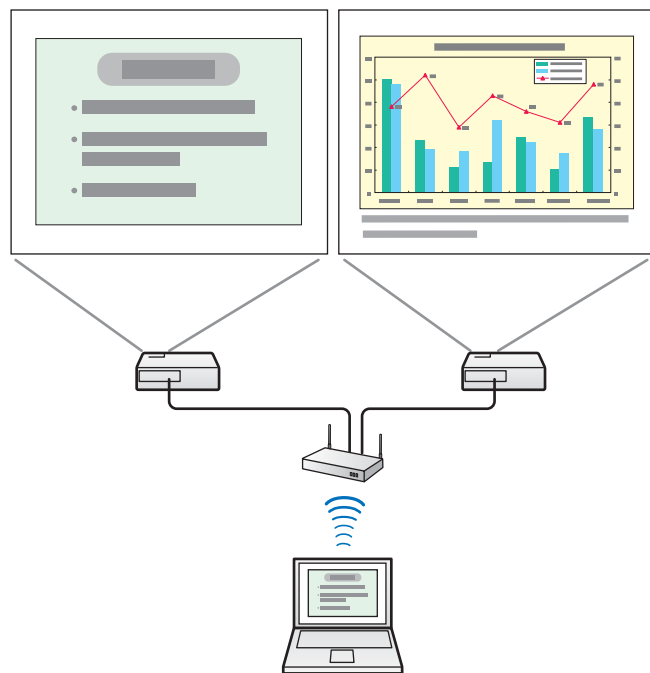
- 1 Seleccione el número de la pantalla virtual que se asignará a **Visualización**, y seleccione qué imagen se proyectará desde qué proyector.



- 2 Haga clic en **Conectar**.



Se proyecta la imagen asignada a cada proyector.



En un entorno Windows no es posible ver la imagen que se envía a una pantalla virtual del ordenador. Para ajustar la imagen en la pantalla virtual, deberá hacerlo mientras visualiza la imagen proyectada.

Para efectuar operaciones con el ratón en la pantalla virtual, mueva el puntero del ratón en la dirección de la pantalla virtual, de modo que el puntero se muestre en la pantalla virtual.

- 3 Para finalizar la proyección para pantalla múltiple, haga clic en **Desconectar** en la barra de herramientas.



En un entorno Windows, si el controlador de pantalla virtual se ha habilitado de modo que el puntero del ratón pueda moverse fuera de los límites de la pantalla, es posible que haya ocasiones en las que el puntero desaparezca. Si no está utilizando una pantalla virtual, desmarque la casilla de verificación de la pantalla virtual en la pantalla Agregar-quitar Virtual Display de modo que puntero del ratón regrese al interior del área de visualización de la pantalla. Para volver a utilizar la visualización múltiple, active la pantalla deseada en Agregar-quitar Virtual Display.

Para quitar la marca de verificación, consulte la siguiente información.

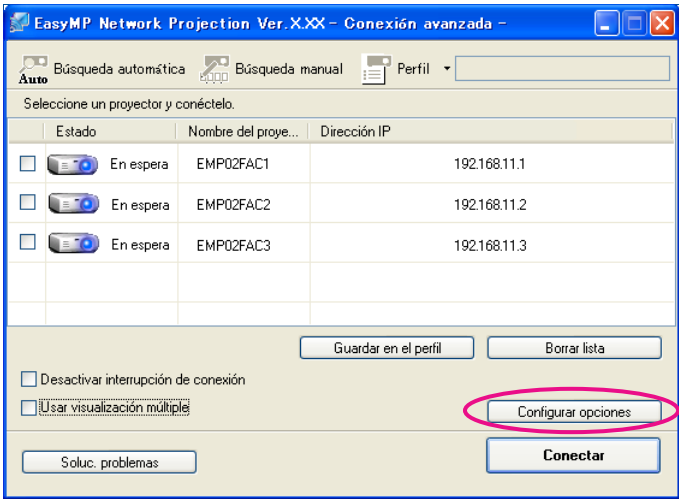
👁 "Habilitar el controlador de pantalla virtual (Windows solamente)" [p.24](#)



Apéndice

Puede definir opciones como el método de procesamiento cuando se inicia EasyMP Network Projection.
Acceda a Configurar opciones desde la pantalla principal de EasyMP Network Projection.


- 1
- Haga clic en **Configurar opciones** en la pantalla principal de EasyMP Network Projection.



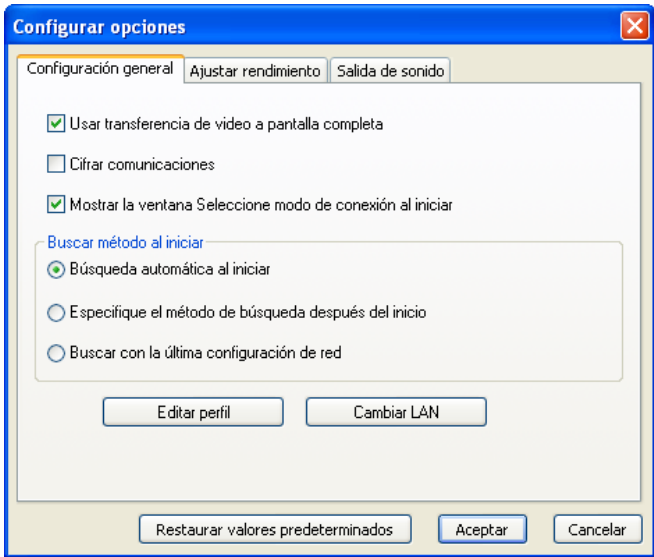
Se visualiza la pantalla Configurar opciones.

- 2
- Ajuste cada uno de los elementos.
Confirme los detalles de los elementos definidos en las secciones siguientes. Una vez realizados los ajustes necesarios, haga clic en **Aceptar** para cerrar la pantalla Configurar opciones.




También puede acceder a Configurar opciones haciendo clic en el icono  de la barra de herramientas. Al acceder a Configurar opciones desde la barra de herramientas, no aparecerá la ficha Configuración general.

Ficha Configuración general

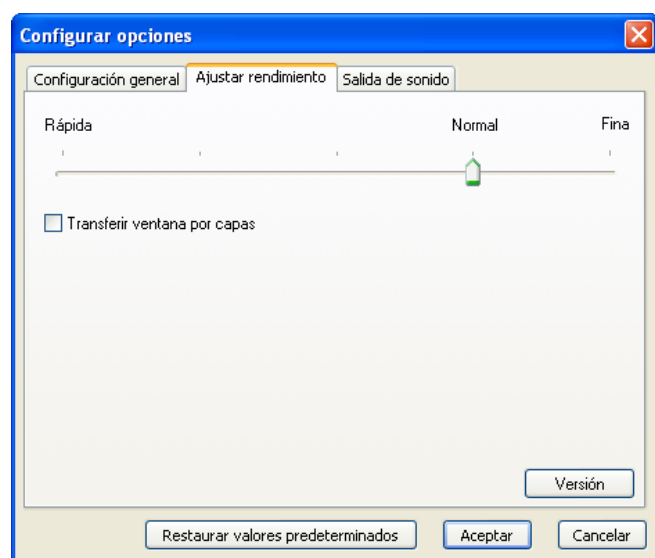


Usar transferencia de vídeo a pantalla completa	Reproduce un archivo de vídeo en pantalla completa. Esta función no se puede seleccionar si el proyector no admite la transmisión de vídeo.
Cifrar comunicaciones	Marque esto para cifrar y transmitir datos. Aunque se intercepten los datos, no podrán ser descifrados.
Mostrar la ventana Seleccione modo de conexión al iniciar	Indique si se mostrará o no la pantalla Conexión rápida/ Conexión avanzada al iniciar EasyMP Network Projection. Desmarque esta casilla de verificación una vez establecido un método de inicio habitual.
Buscar método al iniciar	Seleccione entre los siguientes métodos de búsqueda de proyectores los que se ejecutarán al iniciar EasyMP Network Projection. Búsqueda automática al iniciar Especifique el método de búsqueda después del inicio Buscar con la última configuración de red

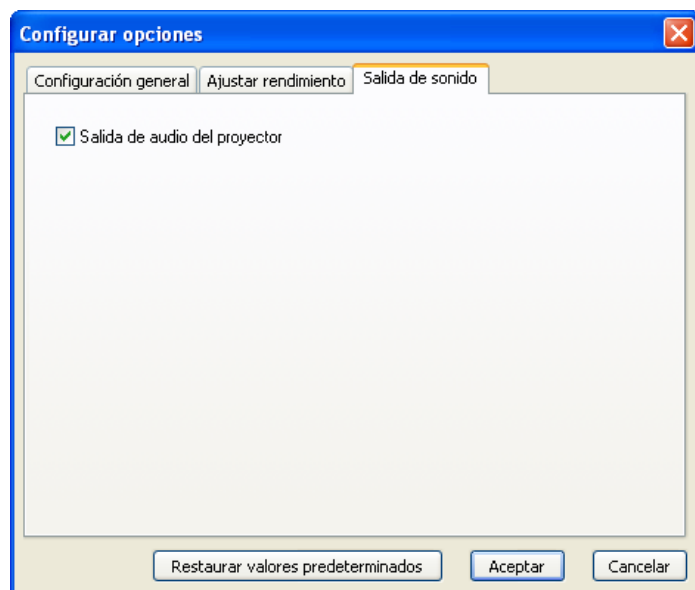
Editar perfil	Se visualiza el cuadro de diálogo Editar perfil.  "Gestionar un Perfil" p.19
Cambiar LAN	Sólo Windows Este cuadro de diálogo permite cambiar el adaptador de red que se utilizará en una búsqueda cuando un ordenador posee varios adaptadores. De manera predeterminada, todos los adaptadores de red se utilizan para efectuar una búsqueda.
Restaurar valores predeterminados	Puede recuperar todos los valores de ajuste por defecto para la ficha Configurar opciones . Sin embargo, puede retener la configuración de Editar perfil y Cambiar LAN en Configuración general .

Control deslizante de ajuste del rendimiento	El rendimiento puede definirse en Rápida , Normal y Fina . Seleccione Rápida cuando las proyecciones de las películas queden interrumpidas.
Transferir ventana por capas	Sólo para Windows (excepto Windows Vista y Windows 7) La ventana por capas está activada cuando el proyector no proyecta contenido mostrado en el ordenador, como por ejemplo los mensajes. Seleccione esta casilla de verificación para proyectar contenido como los mensajes que utiliza la ventana por capas. Desmarque la casilla de verificación si no quiere que el cursor del ratón que aparece en pantalla parpadee.
Restaurar valores predeterminados	Puede recuperar todos los valores de ajuste por defecto para la ficha Configurar opciones . Sin embargo, puede retener la configuración de Editar perfil y Cambiar LAN en Configuración general .

Ficha Ajustar rendimiento



Ficha Salida de sonido



Salida de audio del proyector	Seleccione el momento en que quiera que el sonido del ordenador se emita desde el proyector. Quite la marca para emitir el audio por el ordenador.
Restaurar valores predeterminados	Puede recuperar todos los valores de ajuste por defecto para la ficha Configurar opciones . Sin embargo, puede retener la configuración de Editar perfil y Cambiar LAN en Configuración general .



El audio sólo se puede transferir a un proyector. En cambio, no se puede transferir si hay varios proyectores conectados.

Compruebe los siguientes puntos antes de iniciar la desinstalación.

- Para poder desinstalar EasyMP Network Projection en Windows, necesita tener privilegios de administrador.
- Cierre todos los programas que se estén ejecutando antes de comenzar la desinstalación.

En Windows 2000

- 1** Haga clic en **Inicio**, seleccione **Configuración** y, a continuación, haga clic en **Panel de control**.
- 2** Haga doble clic en **Agregar o quitar programas**.
- 3** Haga clic en **Cambiar o quitar programa**.
- 4** Seleccione EasyMP Network Projection y haga clic en **Cambiar o quitar**.

En Windows XP

- 1** Haga clic en **Inicio** y en **Panel de control**.
- 2** Haga doble clic en **Agregar o quitar programas**.
- 3** Seleccione EasyMP Network Projection y haga clic en **Cambiar o quitar**.

En Windows Vista/Windows 7

- 1** Haga clic en **Inicio** y en **Panel de control**.
- 2** Haga clic en **Desinstalar un programa** desde la categoría **Programa**.
- 3** Seleccione EasyMP Network Projection y haga clic en **Desinstalar o cambiar**.

Para Mac OS

- 1** Abra la carpeta **Aplicaciones**.
- 2** Abra la carpeta **EasyMP Network Projection** y haga doble clic en **EasyMP Network Projection Uninstaller.app** para desinstalar el software.

Cuando proyecte imágenes del ordenador durante la ejecución de EasyMP Network Projection, se aplicarán las siguientes restricciones. Confirme estos puntos.

Resoluciones compatibles

Pueden proyectarse las siguientes resoluciones de pantalla del ordenador. No puede conectarse a un ordenador con una resolución superior a UXGA ▶▶.

- VGA ▶▶(640x480)
- SVGA ▶▶(800x600)*
- XGA ▶▶(1024x768)*
- SXGA ▶▶(1280x960)
- SXGA (1280x1024)*
- SXGA+ (1400x1050)*
- WXGA (1280x768)
- WXGA (1280x800)
- WXGA+ (1440x900)
- UXGA (1600x1200)

* Resoluciones admitidas cuando la función de visualización en múltiples pantallas está activada.

Si la pantalla del equipo que está usando tiene un formato especial, la resolución aumentará o disminuirá dependiendo de la resolución del equipo y del proyector, de forma que no se pierda la calidad de la imagen.

Dependiendo de la resolución, los márgenes vertical u horizontal podrían aparecer en negro en algunas ocasiones.

Color de la pantalla

Puede proyectarse el siguiente número de colores para las pantallas de ordenador.

Windows	Mac OS
Color de 16 bits	Unos 32.000 colores (16 bits)
Color de 32 bits	Unos 16,7 millones de colores (32 bits)

La garantía operativa de la visualización con pantalla múltiple es color de 16 bits y de 32 bits.

Otras limitaciones

- Si la velocidad de transmisión de LAN inalámbrica es baja, la red podría cortarse inesperadamente.
- Es posible que las aplicaciones que utilizan parte de las funciones DirectX no se visualicen correctamente. (Sólo Windows)
- No pueden proyectarse los mensajes de MS-DOS a pantalla completa. (Sólo Windows)
- En algunos casos, es posible que la imagen de la pantalla del ordenador y la imagen proyectada por el proyector no coincidan exactamente.

Al utilizar Windows Vista o Windows 7

Tenga en cuenta los puntos siguientes al utilizar EasyMP Network Projection con un ordenador que utilice Windows Vista o Windows 7.

Limitaciones al proyectar desde la Galería fotográfica de Windows o Galería fotográfica de Windows Live

Tenga en cuenta las dos siguientes limitaciones al utilizar la Galería fotográfica de Windows o Galería fotográfica de Windows Live al ejecutar EasyMP Network Projection.

- Las Presentaciones se reproducen en modo básico al proyectar desde la Galería fotográfica de Windows o Galería fotográfica de Windows Live.

Puesto que no se visualiza la barra de herramientas, no puede cambiar el Tema (efectos) mientras se reproduce una presentación de diapositivas, independientemente de la clasificación en la Evaluación de la experiencia de Windows.

Cuando se ha iniciado el modo simple, no puede cambiar de modo mientras se ejecuta la Galería fotográfica de Windows o Galería fotográfica de Windows Live incluso si cierra EasyMP Network Projection. Reinicie Galería fotográfica de Windows o Galería fotográfica de Windows Live.

- No puede reproducir películas.

Limitaciones en Windows Aero

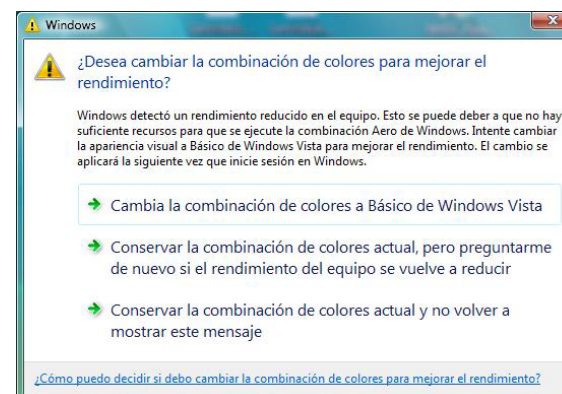
Tenga en cuenta las dos limitaciones siguientes cuando el diseño de la ventana para el ordenador es Windows Aero.

- La ventana por capas se proyecta independientemente de la opción Transferir ventana por capas de Configurar opciones en EasyMP Network Projection.

Por ejemplo, cuando la opción Transferir ventana por capas está desactivada para la barra de herramientas de EasyMP Network Projection, no debería visualizarse ni en la pantalla del ordenador, aunque se proyecte la barra de herramientas.

- Unos minutos después de conectar un ordenador al proyector en una red con EasyMP Network Projection, puede aparecer el siguiente mensaje:

Se recomienda seleccionar **Conservar la combinación de colores actual y no volver a mostrar este mensaje**. Esta selección está activa hasta que se reinicia el ordenador.



Limitaciones al proyectar desde el Windows Media Center

No se pueden proyectar imágenes en la visualización de pantalla completa al utilizar el Windows Media Center. Cambie al modo de visualización de ventana para proyectar las imágenes.

No se puede conectar al proyector que quiere usar.

No se pueden conectar el proyector y el ordenador a través de la red.

Comprobar	Solución
¿La tarjeta LAN del ordenador y la función LAN integrada están disponibles?	Compruebe que la LAN está disponible desde el administrador de dispositivos, al que se accede mediante Panel de control - Sistema - Hardware .
¿El cable de red está conectado correctamente?	Compruebe que el cable de red está conectado correctamente. Vuélvalo a conectar si no está conectado o si no está conectado correctamente.
¿Aparece la pantalla de configuración de red en el proyector?	Cierre la configuración de la red del proyector y vuelva a la pantalla de espera de LAN. Si se muestra en el proyector la pantalla de configuración de la red, no es posible conectarse a través de EasyMP Network Projection.
¿El adaptador de red usado se ha seleccionado correctamente con EasyMP Network Projection?	Si el ordenador dispone de varios entornos LAN, no se puede conectar a menos que el adaptador de red esté correctamente seleccionado. Al utilizar un ordenador con Windows, inicie EasyMP Network Projection y seleccione el adaptador de red que está utilizando desde Configurar opciones - Cambiar LAN . ☛ "Ficha Configuración general" p.32
¿El firewall está desactivado o se ha registrado como excepción?	Si no desea desactivar el firewall ni registrarlo como excepción, realice los ajustes necesarios para abrir los puertos. Los puertos utilizados por EasyMP Network Projection son "3620", "3621" y "3629".
¿Las funciones de denegación de conexión, como por ejemplo las restricciones de Dirección MAC y las restricciones de puerto, están ajustadas correctamente en el punto de acceso?	Ajuste el permiso de conexión del punto de acceso para permitir que los proyectores se conecten.
¿La dirección IP, la máscara de subred y la dirección de gateway para el punto de acceso están ajustadas correctamente?	Cuando no utilice ningún DHCP, determine cada ajuste. Puede ajustar la configuración de DHCP desde el menú Red del proyector. Consulte el siguiente manual para obtener más información: ☛ Manual de usuario "Menú Red (sólo EB-1880)"
¿El punto de acceso y la subred del proyector son diferentes?	Seleccione Búsqueda manual desde EasyMP Network Projection, especifique la dirección IP y conéctelo. ☛ "Especificación de una dirección IP o un nombre de proyector y efectuar una búsqueda" p.16
¿Ha habilitado DHCP?	Cuando DHCP está ajustado en On , puede tardar un tiempo en entrar en estado de espera LAN si no se encuentra un servidor DHCP disponible.

Comprobar	Solución
¿Está intentando conectarse al proyector mediante la Conexión rápida?	Si el conector no es compatible con la conexión LAN inalámbrica, no se puede conectar el proyector mediante la Conexión rápida. Conéctese al proyector mediante la Conexión avanzada.

Cuando se establece una conexión mediante EasyMP Network Projection, la imagen proyectada permanece tal cual y no puede establecerse una conexión desde otro ordenador.

Comprobar	Solución
¿El presentador abandonó la sala sin cortar la conexión de red?	Con EasyMP Network Projection, el ordenador que está conectado en este momento puede desconectarse en el momento en que otro equipo intenta conectarse al proyector. Por lo tanto, si no se ha ajustado ninguna Palabra clave del proyector para el proyector o si conoce dicha Palabra clave del proyector, puede cortar la conexión actual y conectarse al proyector. Cuando se determina una Palabra clave del proyector y no conoce la Palabra clave del proyector, reinicie el proyector y vuelva a conectarse.

El modo de conexión no puede seleccionarse ni cambiarse.


Comprobar	Solución
¿Está ajustado EasyMP Network Projection para iniciarse con el mismo tipo de conexión?	Seleccione Mostrar la ventana Seleccione modo de conexión al iniciar en la ficha Configuración general de Configurar opciones . Al reiniciar EasyMP Network Projection se visualizará la pantalla de selección del proyector.

La pantalla no se proyecta.


La Presentación no se puede visualizar en la pantalla deseada al utilizar la visualización con pantalla múltiple.

Comprobar	Solución
¿Está utilizando PowerPoint 2002 o una versión anterior? (para Windows)	Para definir y utilizar dos o más pantallas virtuales , utilice PowerPoint 2003 o posterior, o limite el número de pantallas virtuales a uno antes de mostrar la presentación.


Las aplicaciones dejan de mostrarse en la pantalla del ordenador cuando se utiliza la función de visualización con pantalla múltiple.

Comprobar	Solución
¿Se está ejecutando otra aplicación en la pantalla virtual  ? (para Windows)	Si está instalada la aplicación Virtual Display, en ocasiones se ejecuta otra aplicación en la pantalla virtual. En este caso, desactive Virtual Display en las propiedades de pantalla.

El cursor del ratón no se muestra en la pantalla del ordenador.

Comprobar	Solución
¿Está instalada la aplicación Virtual Display? (para Windows)	El cursor del ratón se ha desplazado a la pantalla virtual  . Si desmarca la casilla de verificación en la pantalla Agregar-Quitar Virtual Display, el puntero del ratón vuelve al área de visualización de la pantalla.

El puntero del ratón parpadea.


Comprobar	Solución
¿Está seleccionada Transferir ventana por capas ?	Si no quiere que parpadee el ratón, deseleccione la casilla de verificación Transferir ventana por capas de la ficha Ajustar rendimiento .  "Ficha Ajustar rendimiento" p.33

Al conectar con EasyMP Network Projection, la imagen no se muestra o tarda mucho en aparecer.

Comprobar	Solución
¿Intentó reproducir películas con Media Player o utilizar la vista previa del salvapantallas?	Según el ordenador, es posible que la pantalla de reproducción de películas de Media Player no se visualice, y que la vista previa del salvapantallas no se visualice normalmente.

No se oye audio por el proyector al conectarlo con EasyMP Network Projection.

Comprobar	Solución
¿Hay varios proyectores conectados a un ordenador?	El audio sólo se puede transferir a un proyector. Pruebe a desconectar otros proyectores.

Comprobar	Solución
¿Se ha configurado la emisión de audio por el ordenador en Configurar opciones?	Seleccione Salida de audio del proyector en la ficha Salida de sonido .  "Ficha Salida de sonido" p.34

Cuando se efectúa una conexión utilizando EasyMP Network Projection, no es posible iniciar una Presentación con diapositivas de PowerPoint.

Comprobar	Solución
¿Se ha iniciado EasyMP Network Projection mientras se estaba ejecutando PowerPoint? (para Windows)	Al conectar con EasyMP Network Projection, no olvide cerrar PowerPoint primero. Es posible que la Presentación con diapositivas no funcione si se conecta cuando se está ejecutando PowerPoint.

Si se ha realizado una conexión con EasyMP Network Projection, la pantalla no se actualizará al utilizar una aplicación Office.

Comprobar	Solución
¿Mueve el cursor continuamente?	Al parar de mover el cursor del ratón, se actualiza la pantalla. Si la pantalla no se actualiza rápidamente, pare de mover el cursor del ratón.


Lista de mensajes de error

No se puede conectar al proyector.

Mensajes de error	Solución
No se puede conectar al proyector con esta versión de EasyMP Network Projection. Instale la última versión de EasyMP Network Projection.	Instale la versión actual de EasyMP Network Projection desde el CD-ROM EPSON Projector Software suministrado con el proyector. Puede descargar la última versión de EasyMP Network Projection desde el sitio Web. http://www.epson.com/

Mensaje de error al iniciar EasyMP Network Projection

Mensajes de error	Solución
No se ha podido conectar el proyector.	<p>Intente conectarlo de nuevo. Si sigue sin poder conectarse al proyector, compruebe los ajustes de red en el ordenador y los ajustes de red del proyector.</p> <p>Puede definir los ajustes de red desde el menú Red del proyector.</p> <p>Consulte el siguiente manual para obtener más información:</p> <p>☛ Manual de usuario "Menú Red (sólo EB-1880)"</p>
La palabra clave no coincide. Escriba la palabra clave correcta que aparece en la pantalla del proyector.	<p>Verifique la Palabra clave del proyector visualizada en la pantalla de espera de LAN e introduzca la Palabra clave del proyector.</p>
El proyector seleccionado está ocupado. ¿Desea continuar el proceso de conexión?	<p>Intentó conectarse a un proyector que está conectado a otro ordenador.</p> <p>Al hacer clic en Sí, se establece una conexión al proyector. La conexión entre el proyector y el otro ordenador se corta.</p> <p>Al hacer clic en No, no se establece una conexión al proyector. La conexión entre el proyector y el otro ordenador se mantiene.</p>
No se ha podido inicializar EasyMP Network Projection.	<p>Reinicie EasyMP Network Projection. Si el mensaje todavía aparece, desinstale EasyMP Network Projection e instálelo de nuevo.</p> <p>☛ "Instalar" p.7</p>
No se ha podido establecer la conexión porque la palabra clave no coincide.	<p>Al conectarse a un proyector para el cual se determinó una Palabra clave del proyector, se ha escrito una Palabra clave del proyector errónea.</p> <p>Verifique la Palabra clave del proyector que se visualiza en la pantalla de espera de la red LAN.</p> <p>☛ "Utilizar el ordenador" p.11</p>
No se ha podido obtener la información del adaptador de red.	<p>Compruebe el siguiente punto.</p> <ul style="list-style-type: none"> • ¿Hay un adaptador de red instalado en el ordenador? • ¿El controlador para el adaptador de red usado está instalado en el ordenador? • ¿Está habilitado el adaptador de red? <p>Una vez comprobado, reinicie el ordenador y conéctelo de nuevo.</p> <p>Si todavía no puede conectarse, compruebe lo siguiente.</p> <p>Compruebe los ajustes de red en el ordenador y los ajustes de red en el proyector.</p> <p>Puede definir los ajustes de red desde el menú Red del proyector.</p> <p>Consulte el siguiente manual para obtener más información:</p> <p>☛ Manual de usuario "Menú Red (sólo EB-1880)"</p>

Mensajes de error	Solución
Uno o más de los proyectores conectados no admiten resoluciones superiores a SXGA. Reduzca la resolución de la pantalla y vuelva a conectarse.	Existe un proyector ELP-735 en el destino de la conexión. Cambie la resolución de la pantalla del ordenador a SXGA (1280x1024) o inferior.
Uno o más de los proyectores no responde.	No se ha podido establecer conexión simultánea con uno o más de los proyectores que ha intentado conectar. Compruebe los ajustes de red en el ordenador y los ajustes de red en el proyector. Puede definir los ajustes de red desde el menú Red del proyector. Consulte el siguiente manual para obtener más información:  Manual de usuario "Menú Red (sólo EB-1880)"
Escriba la palabra clave que aparece en la pantalla del proyector.	Verifique la Palabra clave del proyector visualizada en la pantalla de espera de LAN e introduzca la Palabra clave del proyector.
No se puede iniciar esta aplicación porque se está ejecutando USB Display.	Cierre USB Display y, a continuación, inicie EasyMP Network Projection.
Si desea reproducir audio con el proyector, reinicie aplicaciones tales como PowerPoint o Windows Media Player.	Para que el proyector emita sonido, reinicie PowerPoint o el Reproductor de Windows Media.
Para activar la salida de sonido, tiene que reiniciar su ordenador. Si desea reiniciarlo ahora, seleccione "Sí". Si desea reiniciarlo en otro momento, seleccione "No".	Para transferir audio al proyector y reproducirlo, seleccione Sí y reinicie el ordenador.
No se puede iniciar esta aplicación porque se está ejecutando Quick Wireless Connection.	Cierre Quick Wireless Connection y, a continuación, inicie EasyMP Network Projection.

En esta sección se explican brevemente los términos más difíciles que no se aclararon en el texto del manual. Consulte los detalles en otras publicaciones comerciales.

Dirección MAC	Abreviación de Media Access Control. La dirección MAC es un número de ID exclusivo para cada adaptador de red. Se asigna un número exclusivo a cada adaptador de red, y los datos se transmiten entre los adaptadores de red basados en esta identificación.
Pantalla virtual	La pantalla de un ordenador se presenta en múltiples visualizaciones. Puede crearse una pantalla virtual de gran tamaño utilizando múltiples visualizaciones.
SVGA	Estándar de tamaño de pantalla con una resolución de 800 (horizontal) \times 600 (vertical) puntos.
SXGA	Estándar de tamaño de pantalla con una resolución de 1280 (horizontal) \times 1024 (vertical) puntos.
UXGA	Estándar de tamaño de pantalla con una resolución de 1600 (horizontal) \times 1200 (vertical) puntos.
VGA	Estándar de tamaño de pantalla con una resolución de 640 (horizontal) \times 480 (vertical) puntos.
XGA	Estándar de tamaño de pantalla con una resolución de 1024 (horizontal) \times 768 (vertical) puntos.

Todos los derechos reservados. Ninguna parte de esta publicación puede ser reproducida, almacenada en un sistema de recuperación, o transmitida de cualquier forma o por cualquier medio, electrónico, mecánico, de fotocopia, registro, o de otra forma, sin el permiso previo por escrito de Seiko Epson Corporation. No se asume ninguna patente de responsabilidad con respecto a la utilización de la información aquí contenida. Tampoco se asume ninguna responsabilidad con respecto a los daños resultantes de la utilización de la información aquí contenida.

Ni Seiko Epson Corporation ni sus filiales se responsabilizarán ante el comprador del producto o ante terceras personas de las pérdidas, costes o gastos derivados de accidentes, usos incorrectos o no previstos, modificaciones no autorizadas, reparaciones o alteraciones del producto por parte del comprador o de terceros o derivados (excepto en Estados Unidos) del incumplimiento de las instrucciones de uso y mantenimiento facilitadas por Seiko Epson Corporation.

Seiko Epson Corporation no será responsable de los daños o problemas que surjan del uso de cualquier consumible diferente de los designados como Productos Originales Epson o Productos homologados por Seiko Epson Corporation.

El contenido de este manual puede cambiarse o actualizarse sin previo aviso.

Las ilustraciones de esta guía pueden diferir del proyector real.

Acerca de las anotaciones

Sistema operativo Microsoft® Windows® 2000
Sistema operativo Microsoft® Windows® XP
Sistema operativo Microsoft® Windows Vista®
Sistema operativo Microsoft® Windows® 7

En esta guía, los sistemas operativos indicados arriba se denominan "Windows 2000", "Windows XP", "Windows Vista" y "Windows 7". Además, el término colectivo Windows puede ser utilizado para Windows 2000, Windows XP, Windows Vista y Windows 7, y varias versiones de Windows pueden ser denominadas como, por ejemplo, Windows 2000/XP/Vista con la anotación de Windows omitida.

Mac OS X 10.3.x
Mac OS X 10.4.x
Mac OS X 10.5.x
Mac OS X 10.6.x

En esta guía, los sistemas operativos arriba indicados se denominan "Mac OS X 10.3.x", "Mac OS X 10.4.x", "Mac OS X 10.5.x" y "Mac OS X 10.6.x". Además, se emplea el término colectivo "Mac OS" para referirse a ellos.

Aviso general:

IBM, DOS/V, y XGA son marcas o marcas registradas de International Business Machines Corporation.

Macintosh, Mac, Mas OS e iMac son marcas comerciales de Apple Inc.

Microsoft, Windows, Windows NT, Windows Vista, PowerPoint y el logotipo de Windows son marcas comerciales o marcas comerciales registradas de Microsoft Corporation en los Estados Unidos y/o en otros países.

Los nombres de otros productos aquí aludidos se utilizan con fines explicativos y son marcas de sus respectivos dueños. Seiko Epson Corporation niega cualquier derecho sobre esas marcas.

Copyright del software:

En este producto se utiliza software gratuito y otro software cuyos derechos han sido adquiridos por esta empresa.

©SEIKO EPSON CORPORATION 2011. All rights reserved.

412112900ES

A		M	
Ajustar rendimiento	33	Modo Presentación	5
B		Modo transmisión de película	14
Barra de herramientas	13	P	
Borrar lista	13	Pantalla virtual	23, 24
Búsqueda automática	12	Pantallas duplicadas	28
Búsqueda manual	12, 16	Perfil	13
C		Preferencias de visualización	27
Cambiar LAN	33	Propiedades de visualización	26
Conexión avanzada	9, 11	R	
Configuración general	32	Renombrar	20
Configurar opciones	13, 32	S	
Control del proyector	14	Salida de audio del proyector	34
Copiar	19	Salida de sonido	34
Crear carpeta	20	Seleccionar proyector de destino	13
D		Soluc. problemas	12
Desactivar interrupción de conexión	12	T	
E		Transferir ventana por capas	33
Editar perfil	19, 33	U	
Estado	12	Usar transferencia de video a pantalla completa	32
G		Usar visualización múltiple	12
Guardar en el perfil	13	V	
L		Vista previa de la pantalla	14
Limitaciones	36	Visualización	13

Visualización con pantalla múltiple	23, 24
---	--------