



# Multimedia Projector

## Navodila za uporabo EasyMP Network Projection

## O EasyMP Network Projection

<b>Funkcije EasyMP Network Projection</b> .....	<b>5</b>
Različne funkcije za prenos prikazov .....	5
<b>Namestitev programske opreme</b> .....	<b>6</b>
Zahteve programske opreme .....	6
Namestitev .....	7

## Povezovanje računalnika in projektorja

<b>Način povezave</b> .....	<b>9</b>
Način napredne povezave .....	9
Priprava za Povezavo .....	9
<b>Povezava na Projektor v Omrežju in Projiciranje</b> .....	<b>11</b>
Delovanje Računalnika .....	11
Uporaba Zaslona za Povezavo .....	12
Uporaba orodne vrstice .....	13
<b>Povezovanje na Projektor v Drugem Podomrežju</b> .....	<b>16</b>
Določite bodisi naslov IP ali ime projektorja in sprožite iskanje. ....	16
Iskanje na osnovi profila .....	17
Izdelava profila .....	17
Iskanje z izbiro profila .....	18
Urejanje profila .....	19

## Različni načini projiciranja

<b>Projiciranje samo diaproyekcije programa PowerPoint (način predstavitve)</b> .....	<b>22</b>
<b>Uporaba Večzaslonskega Prikaza</b> .....	<b>23</b>
Primer Prilaganja Virtualnega Prikaza .....	23
Postopek pred uporabo funkcije večzaslonskega prikaza .....	24

Nastavitev virtualnega prikaza .....	24
Aktiviranje gonilnika virtualnega prikaza (samo okolje Windows) .....	24
Nastavitev virtualnega prikaza .....	25
Dodelitev slike, ki jo želite projicirati .....	29
Projiciranje dodeljenih slik .....	29

## Dodatek

<b>Nastavite možnosti</b> .....	<b>32</b>
Zavihek Splošne nastavitve .....	32
Zavihek Prilagodi delovanje .....	33
Zavihek Avdio izhod .....	34
<b>Odstranjevanje programske opreme</b> .....	<b>35</b>
<b>Omejitve Povezave</b> .....	<b>36</b>
Podprte Ločljivosti .....	36
Barva Prikaza .....	36
Druge omejitve .....	36
Pri uporabi okolja Windows Vista ali Windows 7 .....	36
Omejitve med projiciranjem iz Fotogalerija Windows ali Fotogalerija Windows Live .....	36
Omejitve v Windows Aero .....	37
Omejitve pri projiciranju iz Windows Media Center .....	37
<b>Odpravljanje Težav</b> .....	<b>38</b>
Ne morete se povezati s projektorjem, ki ga želite uporabiti. ....	38
Ne morem se povezati s projektorjem in računalnikom preko omrežja. ....	38
Pri vzpostavitvi povezave s pomočjo programa EasyMP Network Projection projicirana slika ostane nespremenjena in povezava z drugega računalnika ni mogoča. ....	39
Ne morete izbrati ali spremeniti načina povezave. ....	39
Zaslon ni projiciran. ....	39
Pri uporabi prikaza več zaslonov ni mogoče prikazati diaproyekcije na želenem zaslonu. ....	39
Pri uporabi prikaza več zaslonov niso več prikazani programi z računalniškega zaslona. ....	39
Na računalniškem zaslonu ni prikazanega kazalca miške. ....	40

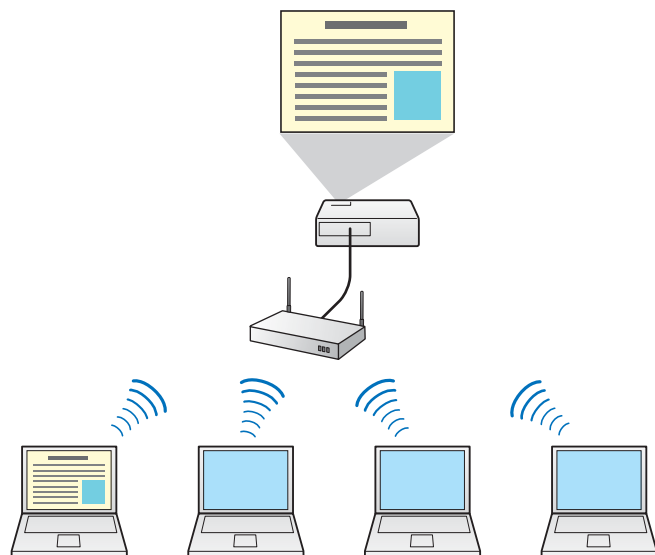
Kazalec miške utripa. . . . .	40
Ko se povezujete z EasyMP Network Projection se slika ne pokaže ali pa se pokaže počasi. . . . .	40
Ni zvoka iz projektorja, pri povezovanju z EasyMP Network Projection. . . . .	40
Ko v programu EasyMP Network Projection vzpostavite povezavo, diaprojekcije programa PowerPoint ni mogoče zagnati. . . . .	41
Če ste povezavo vzpostavili v programu EasyMP Network Projection, se zaslon ne bo osvežil, ko uporabljate aplikacijo iz paketa Office. . . . .	41
Seznam sporočil o napakah . . . . .	41
Ne morem se povezati s projektorjem. . . . .	41
Sporočilo o napaki, ko zaženete EasyMP Network Projection . . . . .	42
<b>Slovar . . . . .</b>	<b>44</b>
<b>Splošno Obvestilo . . . . .</b>	<b>45</b>
Več o zapisih . . . . .	45
Splošno Obvestilo: . . . . .	45
<b>Indeks . . . . .</b>	<b>46</b>



## O EasyMP Network Projection

To poglavje opisuje uporabne funkcije za EasyMP Network Projection in kako namestiti programsko opremo.

EasyMP Network Projection lahko uporabite za projiciranje računalniškega zaslona s projektorja preko omrežja. Deljenje projektorja preko omrežja vam omogoča projiciranje podatkov iz različnih računalnikov, brez potrebne zamenjave signalnega kabla. Četudi je projektor proč od računalnika, lahko še vedno projicirate podatke preko omrežja.



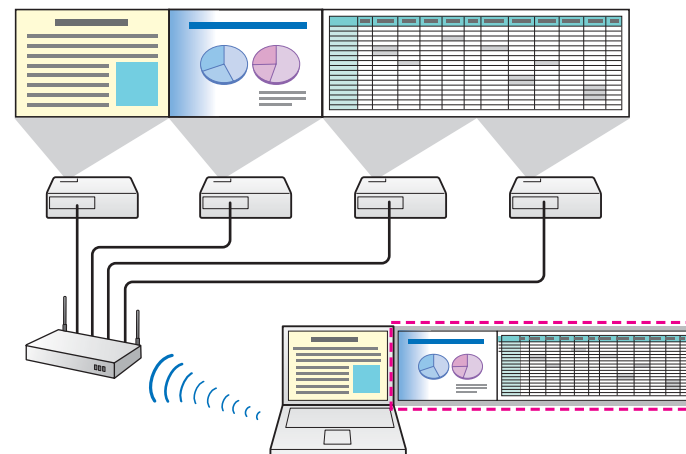
## Različne funkcije za prenos prikazov

Uporabite lahko naslednje funkcije za prenos prikazov.

- Večzaslonski prikaz

☛ "Uporaba Večzaslonskega Prikaza" [str.23](#)

Uporabite lahko do največ štiri projektorje za projiciranje različne slike iz enega računalnika. To vam omogoča projiciranje podatkov kot je poročilo o ležečem zaslonu.



- Način predstavitve

☛ "Projiciranje samo diaproyekcije programa PowerPoint (način predstavitve)" [str.22](#)

Z uporabo Načina predstavitve, lahko projicirate samo PowerPoint diaproyekcijo, ki je zagnana na vašem računalniku. Prazen zaslon je projiciran, ko se ne izvaja diaproyekcija. Predstavitve lahko brez težav začnete, brez projiciranja nepotrebnih slik.

- Distributivna funkcija

Zaslon, ki ga prikazuje računalnik, ga lahko istočasno prikazujejo do štirje projektorji v istem omrežju.

Na en projektor ni mogoče hkrati povezati več računalnikov.

Na CD-ROM-u EPSON Projector Software lahko najdete programsko opremo EasyMP Network Projection. Programsko opremo namestite v računalnik, ki ga uporabljate.

## Zahteve programske opreme

EasyMP Network Projection deluje na računalnikih, ki ustrezajo naslednjim zahtevam.

### Za okolje Windows

OS	Windows 2000*	
	Windows XP	Professional 32 bit Home Edition 32 bit Tablet PC Edition 32 bit
	Windows Vista	Ultimate 32 bit Enterprise 32 bit Business 32 bit Home Premium 32 bit Home Basic 32 bit
	Windows 7	Ultimate 32/64 bit Enterprise 32/64 bit Professional 32/64 bit Home Premium 32/64 bit Home Basic 32 bit Starter 32 bit
Procesor	Mobile Pentium III 1.2GHz ali hitrejši Priporočeno: Pentium M 1.6GHz ali hitrejši	
Delovni pomnilnik	256MB ali več Priporočeno: 512MB ali več	
Prostor na trdem disku	20MB ali več	

Zaslon	Ločljivost, ki ni manjša od XGA (1024x768) in ne večja od UXGA (1600x1200) 16-bitni barvni prikaz ali večji (približno 32000 prikazanih barvah)
--------	--

\* samo Service Pack 4

### Za Mac OS

OS	Mac OS X 10.3.x Mac OS X 10.4.x Mac OS X 10.5.1 ali novejši* Mac OS X 10.6.x Priporočeno: Mac OS X 10.3.9/10.4.11/10.5.8
Procesor	PowerPC G3 900MHz ali hitrejši Priporočeno: CoreDuo 1.83GHz ali hitrejši
Delovni pomnilnik	256MB ali več Priporočeno: 512MB ali več
Prostor na trdem disku	20MB ali več
Prikaz	Ločljivost, ki ni manjša od XGA (1024x768) in ne večja od UXGA (1600x1200) 16-bitni barvni prikaz ali večji (približno 32000 prikazanih barvah)

\* Delovanje ni zagotovljeno v Mac OS X 10.5.0, ker nastavitve požarnega zida niso pravilno nastavljene po posodobitvi različice.

## Namestitev

Pred namestitvijo obvezno preverite spodnje točke.

- Pred začetkom namestitve zaprite vse delujoče aplikacije.
- Če pri namestitvi izberete jezik, ki je drugačen od jezika operacijskega sistema, zaslonske slike morda ne bodo pravilno prikazane.



### Za EMP NS Connection uporabniki

Ime programske opreme se je spremenilo.

Prej: EMP NS Connection

Sedaj: EasyMP Network Projection

Če uporabljate iste funkcije kot EMP NS Connection na projektorju, namestite EasyMP Network Projection po odstranitvi EMP NS Connection. Odvisno od različice, se mogoče na projektor ne boste morali povezati pravilno z uporabo EMP NS Connection.

### Za okolje Windows



Za namestitev EasyMP Network Projection potrebujete pooblastilo skrbnika.

- 1** Vklopite računalnik.
- 2** V računalnik vstavite CD-ROM EPSON Projector Software.  
Namestitveni program se zažene samodejno.



Če se namestitev ne začne samodejno, odprite CD-ROM pogon iz **Moj računalnik** (ali **Računalnik**) in nato dvokliknite **EMP\_NSCInst.exe**.

- 3** Za namestitev sledite navodilom na zaslonu.

### Za Mac OS

- 1** Vklopite računalnik.
- 2** V računalnik vstavite CD-ROM EPSON Projector Software.
- 3** Dvokliknite ikono **EMP\_NPInstaller.mpkg** v oknu EPSON.  
Namestitev se začne.
- 4** Za namestitev sledite navodilom na zaslonu.



Najnovejšo različico EasyMP Network Projection si lahko naložite iz sledečega spletnega mesta.

<http://www.epson.com/>



## **Povezovanje računalnika in projektorja**

V tem poglavju najdete navodila za povezavo računalnika in projektorja prek omrežja ter postopek projiciranja slik z zaslona računalnika s pomočjo projektorja.



V EasyMP Network Projection lahko priključite projektor na računalnik preko omrežja z uporabo načina napredne povezave ali načina hitre povezave.

Za ta projektor uporabite način napredne povezave, če želite priključiti projektor na računalnik preko omrežja.

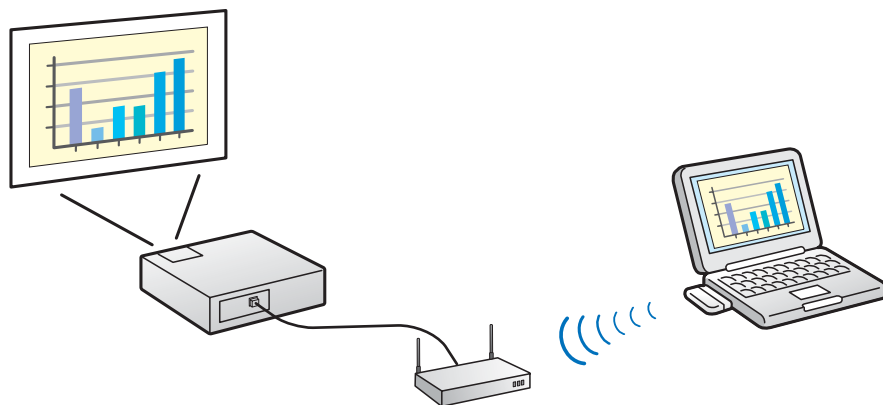


Tega projektorja ne morete priključiti na računalnik z uporabo načina hitre povezave.

## Način napredne povezave

Način napredne povezave je infrastrukturna povezava, poveže se z obstoječim omrežnim sistemom.

Projektor in omrežno zvezdišče povežite s kablom LAN, ki je na voljo na tržišču.



## Priprava za Povezavo

Sledite spodnjim navodilom, da med računalnikom in projektorjem vzpostavite povezavo preko omrežja z uporabo EasyMP Network Projection.

- 1 Za vzpostavitev povezave na računalnik namestite EasyMP Network Projection.

☛ "Namestitev" [str.7](#)

- 2 Nastavite omrežne nastavitve na računalniku, nastavite ga v status omrežne povezave.

Glejte dokumentacijo, priloženo k vašemu računalniku ali vmesniku, za podrobnosti glede omrežnih nastavitev.



Če je računalnik, ki ga uporabljate, običajno že povezan v omrežje, vam v tem računalniku ni treba določati omrežnih nastavitev.

- 3 Nastavite omrežne nastavitve računalnika in se povežite v omrežje. Izvedete lahko omrežne nastavitve iz projektorjevega menija **Omrežje**.

Za podrobnosti glejte sledeč priročnik.

☛ *Priročnik za uporabnika "Meni Omrežje (samo EB-1880)"*

- 4 Pritisnite [LAN] gumb na daljinskem upravljalniku. Prikaže se zaslon pripravljenosti LAN.

Če ni signala iz trenutnega vhodnega vira, pri vzpostavitvi povezave z računalnikom, samodejno preklopi na vir LAN. Če se vir LAN ne vklopi samodejno, pritisnite gumb [LAN].



- 5** Na računalniku zaženite EasyMP Network Projection in se povežite s projektorjem.

☛ "Povezava na Projektor v Omrežju in Projiciranje" [str.11](#)



Če se pojavi napaka pri povezavi, sledi prikaz številke vrste napake.

Event ID: 04xx

Za podrobnosti glede Event ID, glejte sledeči priročnik.

☛ [Priročnik za uporabnika "O Event ID \(samo EB-1880\)"](#)

## Delovanje Računalnika

Če ni drugače navedeno, so v naslednjih razlagah uporabljeni posnetki zaslonov iz operacijskega sistema Windows. Podobni zasloni so prikazani na Mac OS.

### 1 Zaženite EasyMP Network Projection.

**Za okolje Windows**

Kliknite **Začetek**, izberite **Programi** (ali **Vsi programi**), **EPSON Projector**, **EasyMP Network Projection** in nato kliknite **EasyMP Network Projection V2.XX**.

**Za Mac OS**

Dvokliknite **EasyMP Network Projection** iz mape **Aplikacije**.

### 2 Izberite **Način hitre povezave** in nato kliknite **V redu**.

☛ "Način povezave" [str.9](#)

Prikažejo se rezultati iskanja projektorja. Če se želite vedno povezati z enakim načinom povezave, izberite možnost **Nastavite izbrani način povezave kot privzeti način za prihodnje povezave**.



Tega projektorja ne morete priključiti na omrežje z uporabo načina hitre povezave.

### 3 Izberite projektor s katerim želite vzpostaviti povezavo in nato kliknite **Poveži**.

Če projektor, s katerim želite vzpostaviti povezavo, ni prikazan med rezultati iskanja, kliknite gumb **Samodejno iskanje**. Iskanje traja približno 30 sekund.

Za podrobnosti glejte sledeči odsek na zaslonu povezave.

☛ "Uporaba Zaslona za Povezavo" [str.12](#)

### 4 Ko je šifra projektorja nastavljena na projektorju **Vklopljeno**, je prikazano okno zaslona vnosa ključne besede. Vnesite ključno besedo, prikazano na zaslonu stanja pripravljenosti LAN in nato kliknite **V redu**.

Ko je povezava vzpostavljena, se projicira računalnikov zaslon. Na zaslonu računalnika se prikaže spodnja orodna vrstica programa EasyMP Network Projection. To orodno vrstico lahko uporabite za upravljanje projektorja in izvajanje nastavitve ter za prekinitev omrežne povezave. Za podrobnosti glejte sledeči odsek na orodni vrstici.

☛ "Uporaba orodne vrstice" [str.13](#)

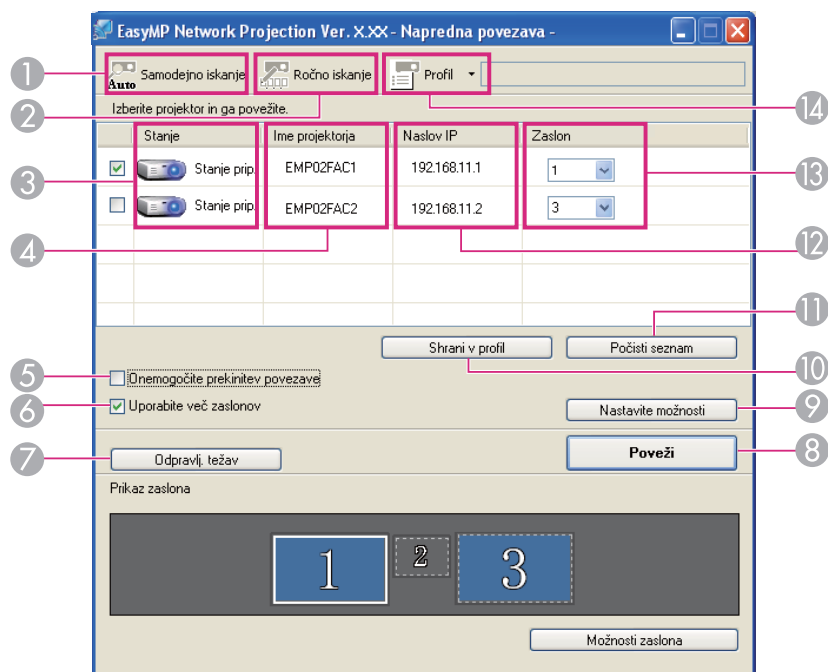


Če vzpostavljate povezavo iz drugega računalnika, na primer pri menjavi predavateljev, zaženite program EasyMP Network Projection v računalniku, iz katerega želite vzpostaviti povezavo. Povezava s trenutno povezanim računalnikom se bo prekinila, projektor pa bo vzpostavil povezavo z računalnikom, ki se poskuša povezati.







Če vzpostavite povezavo, medtem ko ste nastavili **Onemogočite prekinitev povezave**, povezava ni preklopljena na drug računalnik.


## Uporaba Zaslona za Povezavo

Za prikaz spodnjega zaslona zaženite program EasyMP Network Projection. Delovanje posameznega gumba ali elementa je opisano v spodnji tabeli.



- 1 **Samodejno iskanje**  
Projektorje, ki so na voljo, lahko iščete v omrežnem sistemu, v katerega je povezan računalnik.
- 2 **Ročno iskanje**  
Projektor lahko iščete na osnovi podanega naslova IP ali imena projektorja.
- 3 **Stanje**  
Spodnjih šest ikon prikazuje stanje najdenih projektorjev.

	Stanje prip.	Dosegljivo.
	Zaseden	Dosegljivo. Ko kliknete <b>Poveži</b> , se povezava s trenutno povezanim računalnikom prekine, poveže pa se vaš računalnik.
	Zaseden (Onemogočite prekinitev povezave)	Ni mogoče izbrati. Nastavitev <b>Onemogočite prekinitev povezave</b> je vklopljena v drugem računalniku, ki je že povezan.
	Trenutno ga uporablja drug program	Odprt je projektorjev meni Konfiguracija. Izberete ga lahko, potem ko zaprete meni Konfiguracija in ponovno zaženete iskanje.
	Iskanje	Prikazano, če izberete Ročno iskanje ali Profil.
	Ni najdeno.	Prikazano, ko projektorja s funkcijami Ročno iskanje ali Profil ni mogoče najti.

- 4 **Ime projektorja**  
Prikaže se ime projektorja.
- 5 **Onemogočite prekinitev povezave**  
To možnost izberite, če želite preprečiti, da bi drugi računalniki prekinili vašo povezavo na izbrani projektor.
- 6 **Uporabite več zaslonov**  
To možnost izberite, ko uporabljate funkcijo več zaslonov. Ko je ta izbrana, se na dnu zaslona pokažeta Prikaz zaslona in Možnosti zaslona.  
 "Uporaba Večzaslonskega Prikaza" [str.23](#)
- 7 **Odpravi. težav**  
Če je prišlo do težave in povezava ni mogoča, pritisnite ta gumb, da odprete zaslon za odpravljanje težav EasyMP Network Projection.
- 8 **Poveži**  
Poveže s projektorjem, ki ste ga izbrali s seznama z rezultati iskanja. Ko je povezava s projektorjem vzpostavljena, se prikaže orodna vrstica.

## 9 Nastavite možnosti

Ko zaženete program EasyMP Network Projection, lahko določite nastavitve kot so na primer, metoda obdelave.

☛ "Nastavite možnosti" [str.32](#)

## 10 Shrani v profil

Shrani rezultate iskanja omrežnega projektorja kot profil.

☛ "Izdelava profila" [str.17](#)

## 11 Počisti seznam

Zbriše vse rezultate iskanja.

## 12 Naslov IP

Prikaže se naslov IP projektorja.

## 13 Zaslón

Izberite število prikaza (ko je izbrano **Uporabite več zaslonov**).

☛ "Projiciranje dodeljenih slik" [str.29](#)

## 14 Profil



Projektor v omrežju lahko iščete s profilom, ki ste ga shranili s funkcijo **Shrani v profil**.

☛ "Iskanje na osnovi profila" [str.17](#)

## Uporaba orodne vrstice

Orodna vrstica se na računalniškem zaslonu prikaže po zagonu programa EasyMP Network Projection in vzpostavitvi povezave s projektorjem. To orodno vrstico lahko uporabite za upravljanje in nastavitve projektorja.




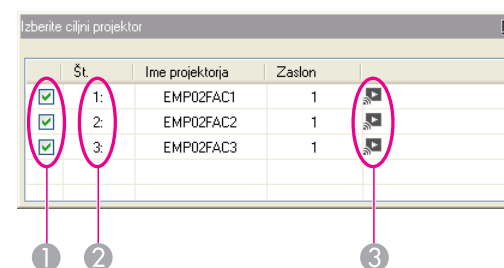
### Izberite ciljni projektor

Kliknite, da omejite projektor, ki ga upravljate z orodno vrstico, ko projicirate z več projektorjev in uporabljate distributivno funkcijo ali več zaslonov. Oznaka pod ikono prikazuje, da lahko projektor upravljate.

VSE pomeni, da lahko upravljate vse povezane projektorje.

Torej, ko se prikaže "1, 3", lahko upravljate projektorja št. 1 in 3.

Za prikaz spodnjega zaslona kliknite .



- 1 Izberite projektor, ki ga želite upravljati.
- 2 Prikazuje Št. dodeljenega projektorja. To Št. se pojavi pod ikono in nakazuje Št. projektorjev, ki jih lahko nadzorujete iz orodne vrstice.
- 3 Prikazuje stanje projektorja.



### Zaustavi

Ustavi projiciranje med povezavo s projektorjem. Med zaustavitvijo se prikaže črn zaslon.



## Prikaži

Sprosti funkciji Zaustavi ali Premor.



## Premor

Začasno ustavi projicirano sliko med povezavo s projektorjem.



## Način predstavitve


Vsakič, ko pritisnete ta gumb, se Način predstavitve preklopi med omogočeno/onemogočeno.

☞ "Projiciranje samo diaprojekcije programa PowerPoint (način predstavitve)" [str.22](#)



## Uprav. proj.

Ko je projektor povezan v omrežje, so lahko projektorjeve funkcije Izklopi A/V, Preklopi vir osebne računalnika in Preklopi vir videa upravljate z orodne vrstice **Uprav. proj.**, kot tudi z daljinskim upravljalnikom ali projektorjevo nadzorno ploščo.

Za prikaz spodnje orodne vrstice kliknite .



4

5

6



### 4 Izklopi A/V

Vklopi ali izklopi sliko in zvok.



### 5 Preklopi vir osebne računalnika

Spremeni v sliko iz tistih vrat, v katera se vnaša signal.




### 6 Preklopi vir videa

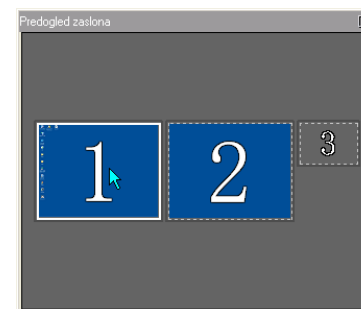
Zamenja na sliko iz video vhodnih vrat.



## Predogled zaslona

Prikaže zaslon s predogledom več zaslonov.

Kliknite  za prikaz predogleda nastavitve, ki ste jih naredili. Če želite vsak predogled zaslona povečati na celozaslonski prikaz, kliknite nanj.



## Nastavite možnosti

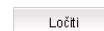
Delovanje prenosa med prenosom računalniške slike lahko spremenite.

☞ "Nastavite možnosti" [str.32](#)



## Način pošiljanja filmov

Se uporabi za takojšnje predvajanje filmske datoteke. Če projektor ne more predvajati filmov, je prikazano sporočilo "Povezani projektorji ne podpirajo Pošiljanja filmov".



## Ločiti

Prekine povezavo s projektorjem.



## Preklop zaslona orodne vrstice

Prikaz orodne vrstice preklapljate, kot je opisano spodaj. Prikaz orodne vrstice ostane nespremenjen do naslednjega preklopa.

Polno



Normalno



Preprosto



Povežete lahko projektor in računalnik in projicirate na zaslone na oddaljenih lokacijah (ni različnih podomrežij).

V samodejnem iskanju, projektorji na različnih podomrežjih ne bodo najdeni, ker so iskanja izvedena samo v istem podomrežju.

Za povezavo na projektor iz različnega podomrežja lahko uporabite sledeče načine.

- Določite ali naslov IP ali ime projektorja in sprožite iskanje.  
Naslov IP lahko vpišete ročno. Prav tako, priskrbljeno ime projektorja, ki bo povezan, je bilo prijavljeno na DNS strežniku, iskanje lahko izvedete preprosto z vnosom projektorjevega imena.  
☛ "Določite bodisi naslov IP ali ime projektorja in sprožite iskanje."

[str.16](#)

- Iščite na osnovi profila.  
Ko ste enkrat izvedli iskanje projektorja na drugem podomrežju z uporabo IP naslova ali projektorjevega imena, lahko shranite iskanje kot profil, z imenom, ki si ga je lahko zapomniti, nato lahko uporabite ta profil vedno, ko želite iskati projektor na drugem podomrežju.

☛ "Iskanje na osnovi profila" [str.17](#)



Če želite poiskati projektor glejte sledeči odsek za vzroke, ki se najpogosteje pojavljajo.

☛ "Odpravljanje Težav" [str.38](#)

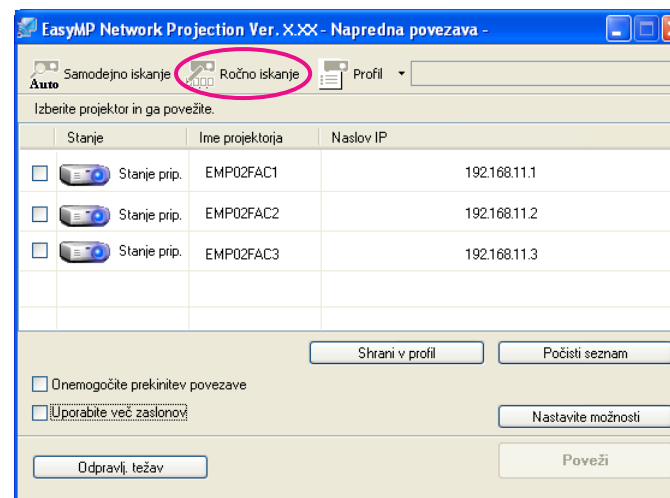
## Določite bodisi naslov IP ali ime projektorja in sprožite iskanje.

Če ni drugače navedeno, so v naslednjih razlagah uporabljeni posnetki zaslonov iz operacijskega sistema Windows.

Podobni zasloni so prikazani na Mac OS.

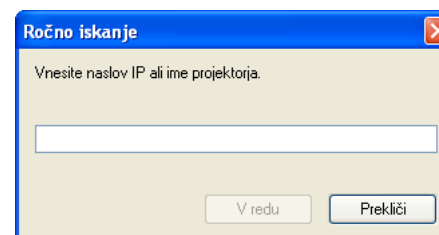
**1**

Kliknite **Ročno iskanje** na EasyMP Network Projection zaslonu izbire projektorja.



**2**

Vnesite naslov IP ali ime projektorja, na katerega se želite povezati in kliknite **V redu**.



Rezultati iskanja so prikazani na zaslonu za izbiro projektorja v programu EasyMP Network Projection.

Če je ciljni projektor najden, ga izberite in kliknite **Poveži**, da vzpostavite povezavo.

Ko ste enkrat shranili informacije projektorja kot profil, vam ni potrebno več določati pomembnih podrobnosti vsakič, ko izvedete iskanje.

☛ "Izdelava profila" [str.17](#)



## Iskanje na osnovi profila

Iskanje pogosto uporabljanega projektorja lahko shranite kot profil. Profil je datoteka, ki vsebuje vse informacije pripadajoče danemu projektorju, kot so projektorjevo ime in njegov IP naslov. Namesto navajanja pomembnih podrobnosti, kot so IP naslov in ime projektorja, lahko za iskanje projektorja navedete profil. Na primer če določite skupino profilov za vsak prostor s projektorjem in profile razporedite po mapah, lahko ciljni projektor izredno hitro najdete.

Ta del razlaga, kako izdelati in urediti profil.

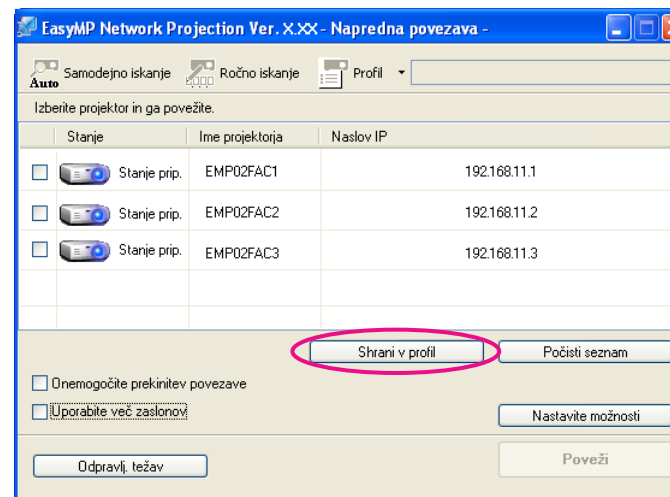
## Izdelava profila

Profili so ustvarjeni s shranjevanjem rezultatov iskanja.

Za več podrobnosti o tem, kako urediti že shranjeni Profil, si oglejte naslednji odsek.

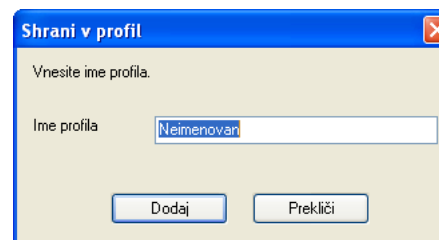
☛ "Urejanje profila" [str.19](#)

- 1 Med tem ko je projektor prikazan na EasyMP Network Projection zaslonu izbire projektorja, kliknite **Shrani v profil**.



Pokaže se zaslon Shrani v profil.

- 2 Vnesite Ime profila in nato kliknite **Dodaj**.

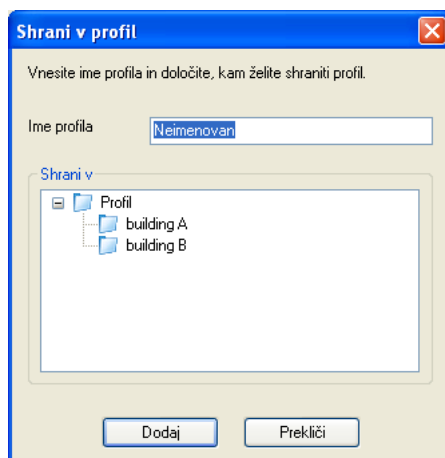


Informacije o projektorju se zapišejo v profil.

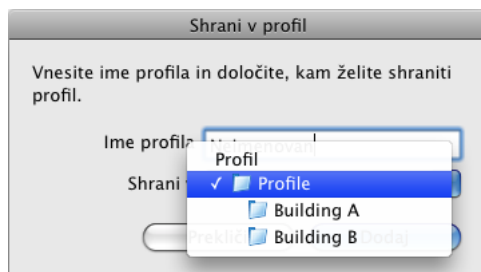
Če profil že obstaja, vas sistem povpraša, ali želite obstoječi profil prepisati. Če želite profil shraniti pod drugim imenom, izberite **Shrani kot**. Če ste za profil ustvarili mapo, se prikaže eden izmed

spodnjih zaslonov. Ko vnesete ime profila in izberete mesto **Shrani v**, kliknite **Dodaj**.

## Za okolje Windows



## Za Mac OS



Za več informacij o tem, kako ustvariti mapo za profil, si oglejte naslednji odsek.

☞ "Urejanje profila" [str.19](#)

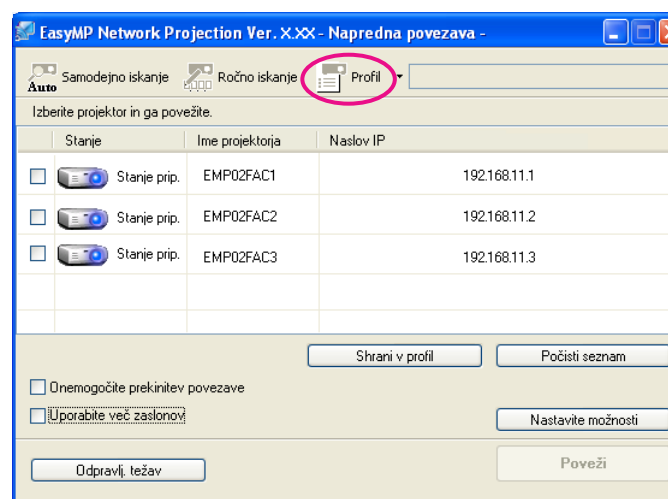
## Iskanje z izbiro profila

Iskanje lahko poteka tudi na podlagi že izdelanega profila.

**1**

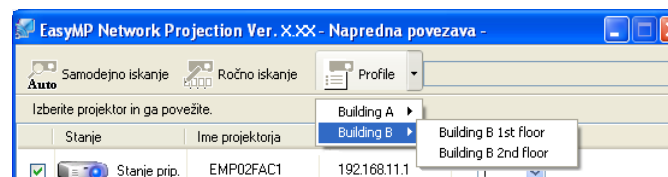
Kliknite **Profil** na EasyMP Network Projection zaslonu za izbiro projektorja.

Če ni na voljo nobenih profilov, možnosti **Profil** ni mogoče izbrati.



**2**

Iz prikazanega menija izberite projektor, na katerega se želite povezati.



Rezultati iskanja so prikazani na zaslonu za izbiro projektorja v programu EasyMP Network Projection.

Če je ciljni projektor najden, ga izberite in kliknite **Poveži**, da vzpostavite povezavo.

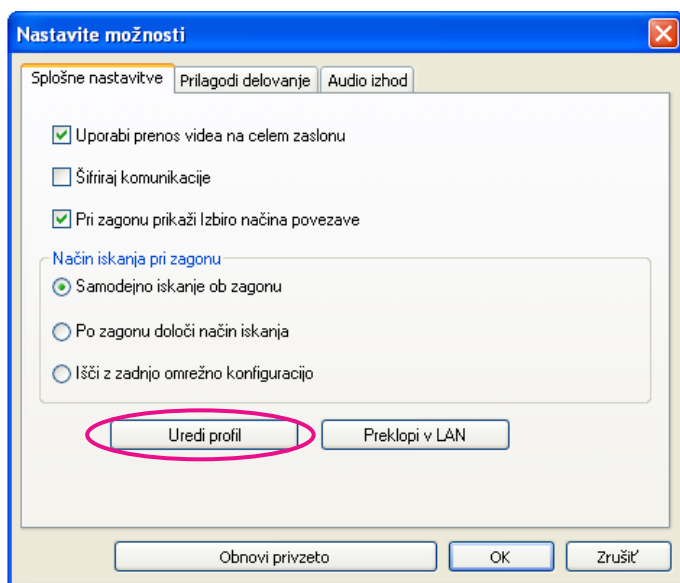
## Urejanje profila

Profilu lahko spremenite ime in hierarhično strukturo.

- 1 Na glavnem zaslonu programa EasyMP Network Projection kliknite **Nastavite možnosti**.

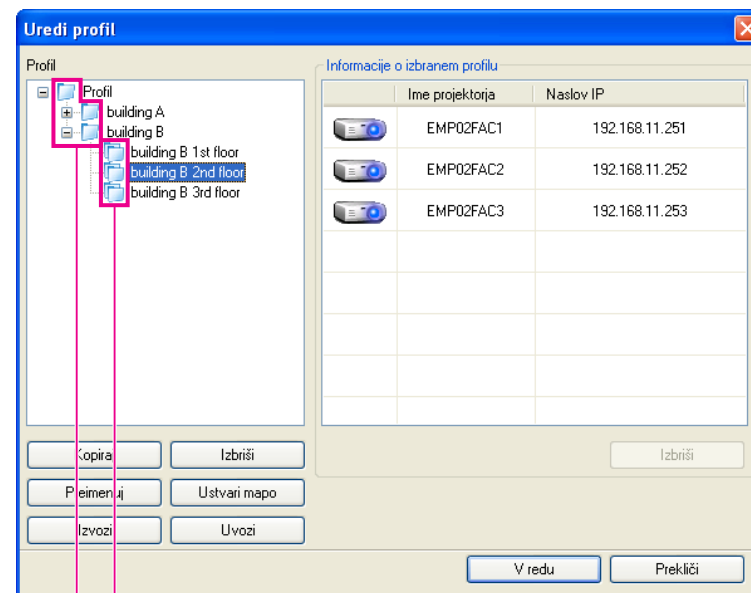
Prikaže se zaslon Nastavite možnosti.

- 2 Kliknite **Uredi profil**.



Prikaže se zaslon Uredi profil.

- 3 Uredite vsebino prijavljeno v profilu.



- 1 : Označuje profil.
- 2 : Označuje mapo.

Profil	
Element menija	Funkcija
Profil	Shranjeni profil si lahko ogledate. Profile lahko za boljši pregled razvrstite v mape.
Kopiraj	Profil lahko kopirate. Kopija profila se shrani v isto mapo kot original z istim imenom.
Izbriši	Profil in mapo lahko izbrišete.

Profil	
Element menija	Funkcija
Preimenuj	Prikažete lahko pogovorno okno Preimenuj, da preimenujete mapo ali profil. V pogovorno okno Preimenuj lahko vpišete največ 32 znakov.
Ustvari mapo	Ustvarite lahko novo mapo.
Izvozi	Profil lahko izvozite. Izvoženi profili so lahko uporabljeni kot varnostna kopija datotek. Uvozite jih lahko z drugim računalnikom.
Uvozi	Naložite lahko izvoženo datoteko.

Informacije o izbranem profilu	
Element menija	Funkcija
Ime projektorja	Prikazane so informacije v profilu prijavljenega projektorja.
Naslov IP	
Izbriši	Izbrišete lahko informacije o izbranem projektorju. Ko izbrišete vse informacije o projektorju, se izbriše tudi profil.

**4**Kliknite **V redu**.

Spremembe se shranijo in zaslon Uredi profil se zapre.



## Različni načini projiciranja

To poglavje pojasnjuje nekatere funkcije, ki so lahko uporabne na sestankih ali predstavitvah, kot na primer funkcija večzaslonskega prikaza, ki omogoča pošiljanje slik v več projektorjev iz enega računalnika.

Z uporabo Načina predstavitve, lahko projicirate samo PowerPoint diaproyekcijo, ki je zagnana na vašem računalniku. Prazen zaslon je projiciran, ko se ne izvaja diaproyekcija. Predstavitve lahko brez težav začnete, brez projiciranja nepotrebnih slik.

K dodatku PowerPoint je Keynote združljiv z Načinom predstavitve za Mac OS.

Da nastavite način predstavitve na Vključeno ali Izključeno, kliknite gumb



☞ "Uporaba orodne vrstice" [str.13](#)

Način večzaslonskega prikaza omogoča projiciranje različnih slik iz več projektorjev, ki so povezani z enim računalnikom.

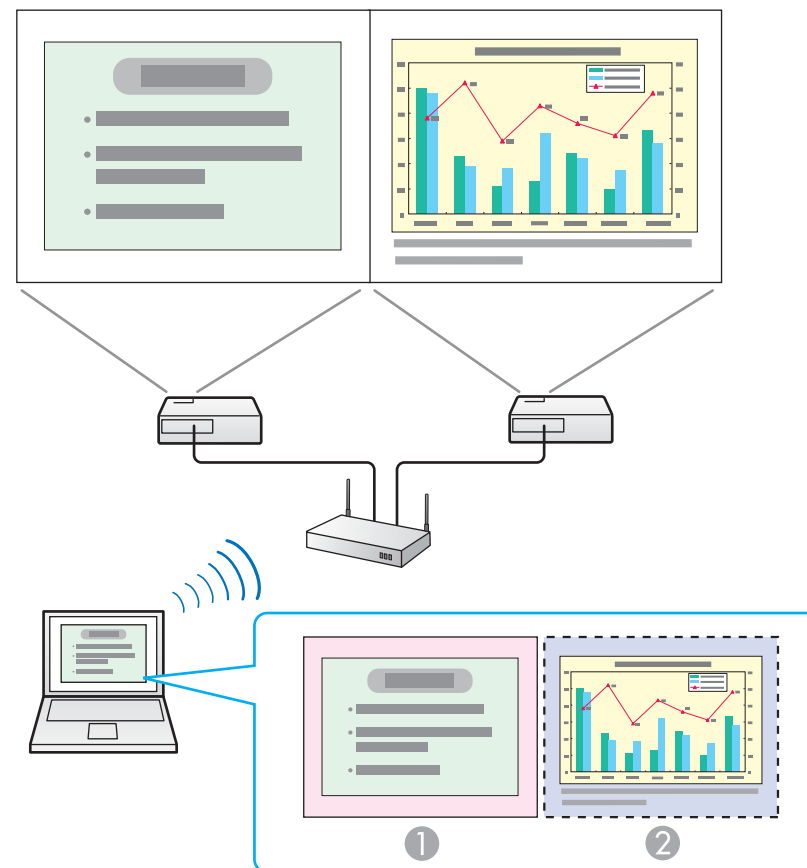
V računalniku z operacijskim sistemom Windows lahko nastavite več virtualnih prikazov in projektor lahko projicira vsako od slik. Ta funkcija ni na voljo v sistemu Windows Vista in Windows 7.

Če želite to funkcijo uporabljati v okolju Mac OS, mora biti na računalnik priključen zunanji monitor. Razlaga v nadaljevanju se nanaša na virtualni prikaz, razen za okolje Mac OS, kjer se nanaša na zaslone, prikazane na fizično priključenem monitorju.

## Primer Prilagajanja Virtualnega Prikaza

Z določitvijo virtualnega prikaza lahko projicirate samo slike, ki jih želite pokazati, ali različne slike od leve proti desni.

### Primer postavitve 1



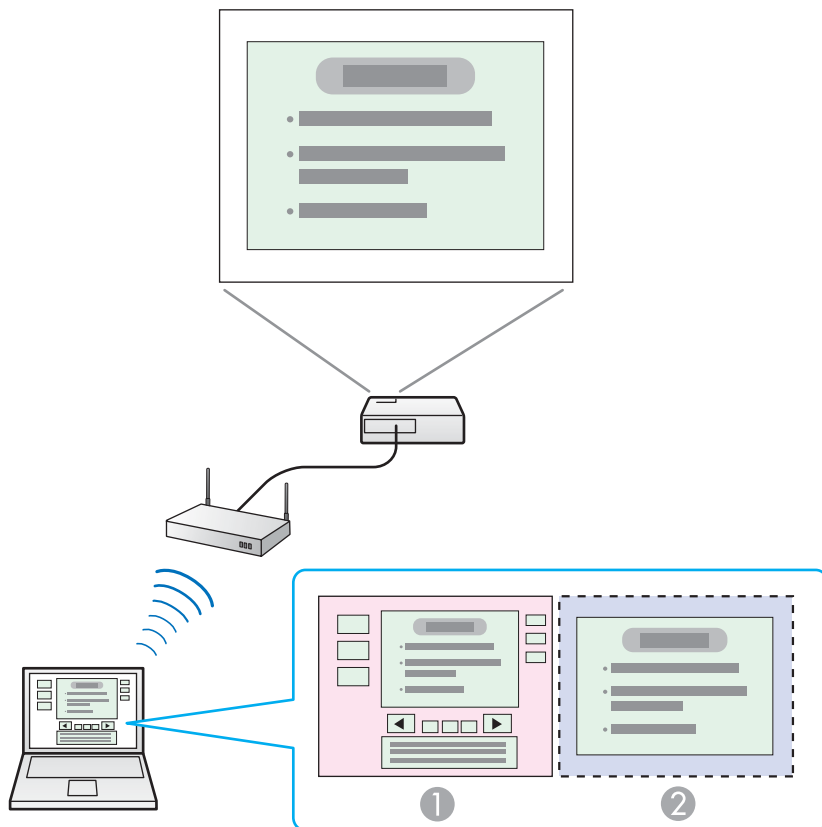
① Dejanska slika na monitorju

Datoteka programa PowerPoint

② Slika virtualnega prikaza

Datoteka programa Excel

## Primer postavitve 2



① Dejanska slika na monitorju

Orodja za predstavitev datotek programa PowerPoint

② Slika virtualnega prikaza

Diaprojeksija datoteke programa PowerPoint

## Postopek pred uporabo funkcije večzaslonskega prikaza

1

Nastavite virtualni prikaz.

☛ "Nastavitev virtualnega prikaza" [str.24](#)

V okolju Windows po potrebi omogočite gonilnik za virtualni prikaz. V obeh okoljih, Windows in Mac OS, določite postavitev virtualnega prikaza.

2

Določi sliko, ki bo projicirana.

☛ "Dodelitev slike, ki jo želite projicirati" [str.29](#)

Odpri datoteko za projekcijo in se pomaknite na virtualni prikaz, ki ustreza dejanski postavitvi projekcije.

3

Projiciraj dodeljene slike.

☛ "Projiciranje dodeljenih slik" [str.29](#)

Določite virtualno številko prikaza na projektor in nato zaženite projekcijo.

## Nastavitev virtualnega prikaza

To poglavje razlaga virtualni prikaz za primer postavitve 1.

☛ "Primer Prilagajanja Virtualnega Prikaza" [str.23](#)

## Aktiviranje gonilnika virtualnega prikaza (samo okolje Windows)

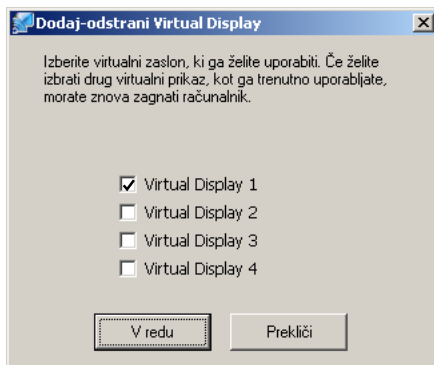
Aktivirajte gonilnik virtualnega prikaza. Če ste že omogočili virtualni prikaz, med nameščanjem EasyMP Network Projection, ta korak ni potreben. Pojdite na sledeči odsek.

☛ "Nastavitev virtualnega prikaza" [str.25](#)



- 1 Kliknite **Začetek**, izberite **Programi** (ali **Vsi Programi**), **EPSON Projector, EasyMP Network Projection** in nato kliknite **Dodaj-odstrani Virtual Display**.

Prikaže se zaslon Dodaj-odstrani Virtual Display.



- 2 Izberite virtualni prikaz, ki ga želite uporabiti.  
Dodate lahko največ štiri monitorje. V tem primeru je treba uporabiti en virtualni prikaz. Ko nastavite več virtualnih prikazov, izberite toliko prikazov, kot jih potrebujete.  
Izberete lahko katerega koli od prikazov.

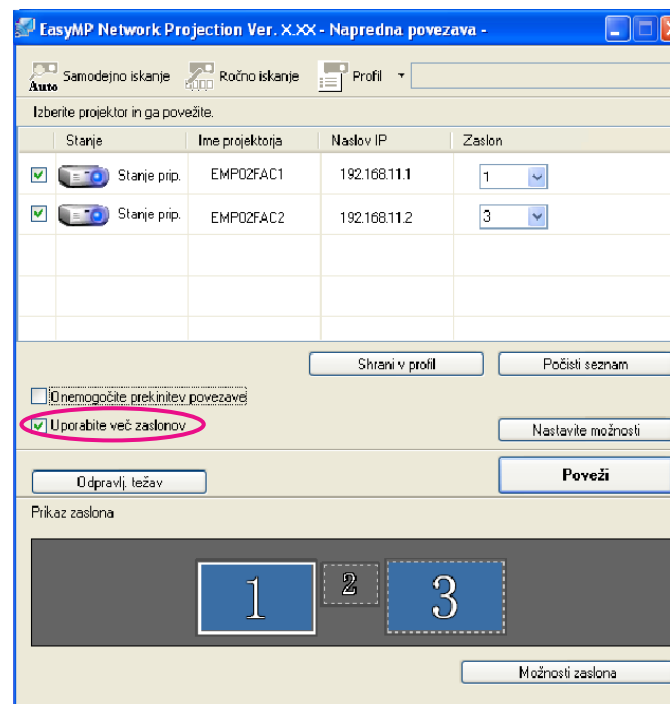
- 3 Kliknite **V redu**.  
Ko kliknete **V redu**, so gonilniki virtualnega prikaza omogočeni. V tej točki je povsem normalno, da prikaz utripa. Počakajte, da se zaslon Dodaj-odstrani Virtual Display zapre.

## Nastavitev virtualnega prikaza

Po zagonu EasyMP Network Projection, se postopek za namestitev navideznih prikazov v sistemu Windows razlikuje od namestitve v sistemu Mac OS. Postopka sta ločeno razložena v nadaljevanju.

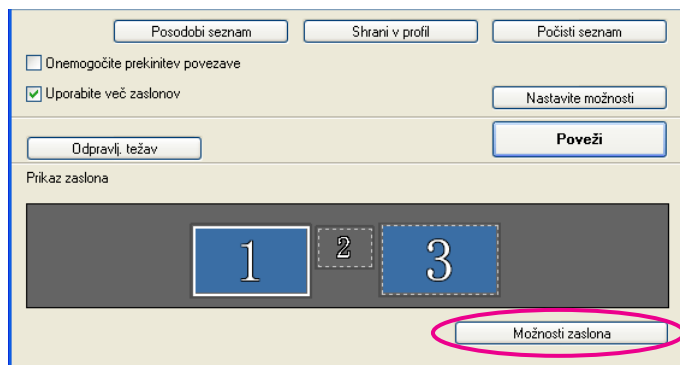
### Za okolje Windows

- 1 Kliknite **Začetek**, izberite **Programi** (ali **Vsi programi**), **EPSON Projector, EasyMP Network Projection** in nato kliknite **EasyMP Network Projection V2.XX** za zagon EasyMP Network Projection.
- 2 Izberite **Način napredne povezave** in kliknite **V redu**.
- 3 Potrdite potrditveno polje **Uporabite več zaslonov**.



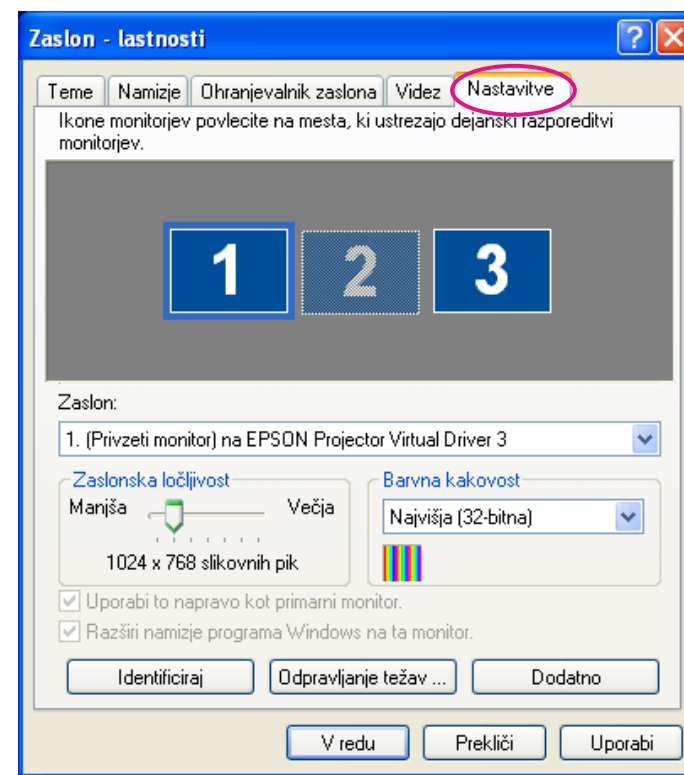
Prikaz zaslona in Prikaži nast. so dodane na dnu zaslona.

- 4 Kliknite **Možnosti zaslona**.

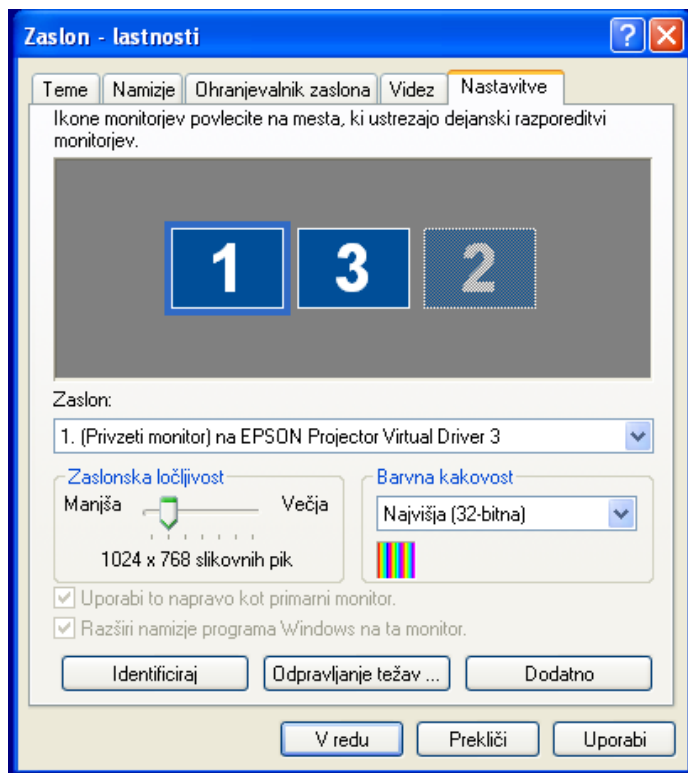



Prikazan je zaslon Možnosti zaslona.

**5** Kliknite zavihek **Nastavitve**.



**6** Povlecite ikono prikazanega monitorja in jo spustite, kjer želite. Tukaj je dejanski monitor (1) na levi, virtualni (3) pa na desni. Če ima računalnik več grafičnih izhodov, bodo številke, dodeljene virtualnim izhodom, sledile številkam fizičnih izhodov.




- Če je zunanji monitor na računalnik priključen kot sekundarni monitor, slike tega zaslon ni mogoče projicirati.
- Številka sekundarnega monitorja ni nujno "2", kar je odvisno od strojne opreme. Med nameščanjem ikon monitorja, kliknite ikono, da preverite ali ni vrsta prikazanega monitorja mogoče sekundarni zaslon.
- Za nastavitve Ločljivosti zaslona glejte sledeče.  
 "Podprte Ločljivosti" [str.36](#)

Ko je ikona monitorja urejena, je virtualni prikaz priključen, kot kaže naslednja slika.

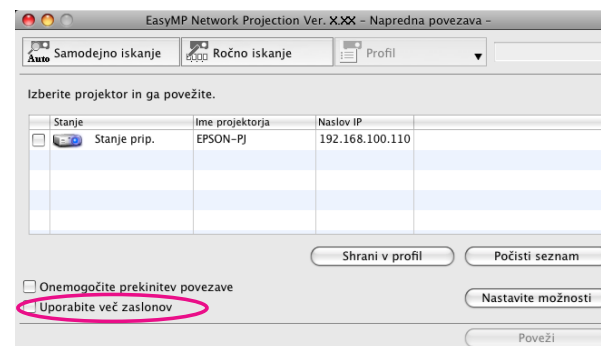


- 7 Kliknite **V redu**, da s tem zaprete zaslon Možnosti zaslona. Nato uredite slike za projiciranje.

 "Dodelitev slike, ki jo želite projicirati" [str.29](#)

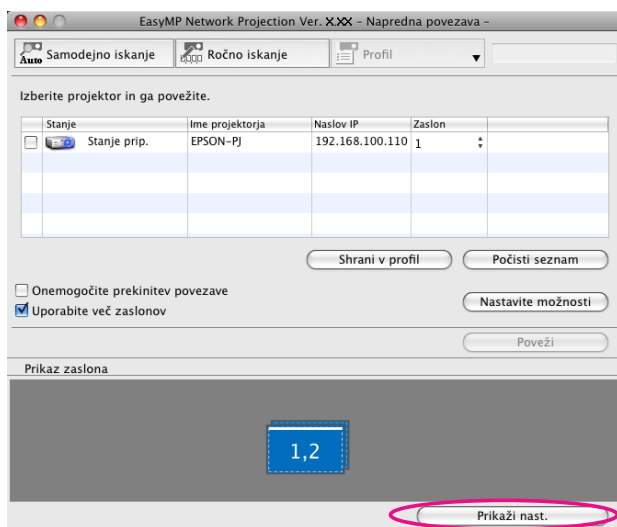
## Za Mac OS

- 1 Dvokliknite **EasyMP Network Projection** iz mape **Aplikacije**, da zaženete EasyMP Network Projection.
- 2 Izberite **Način napredne povezave** in kliknite **V redu**.
- 3 Potrdite potrditveno polje **Uporabite več zaslonov**.



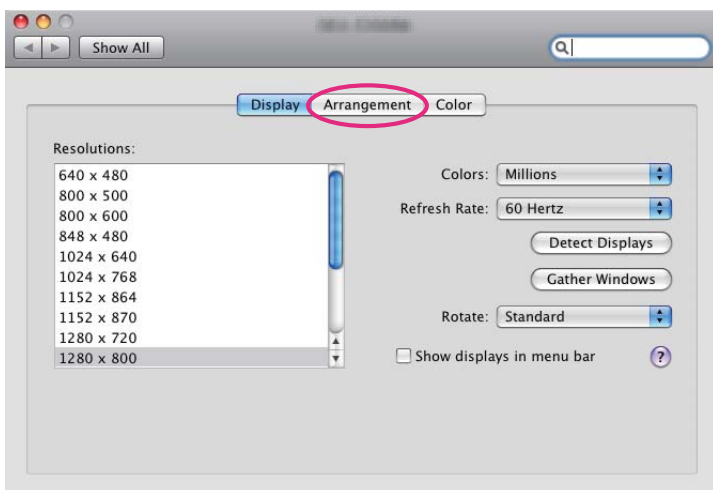
Prikaz zaslona in Prikaži nast. so dodane na dnu zaslona.

- 4 Kliknite **Prikaži nast.**

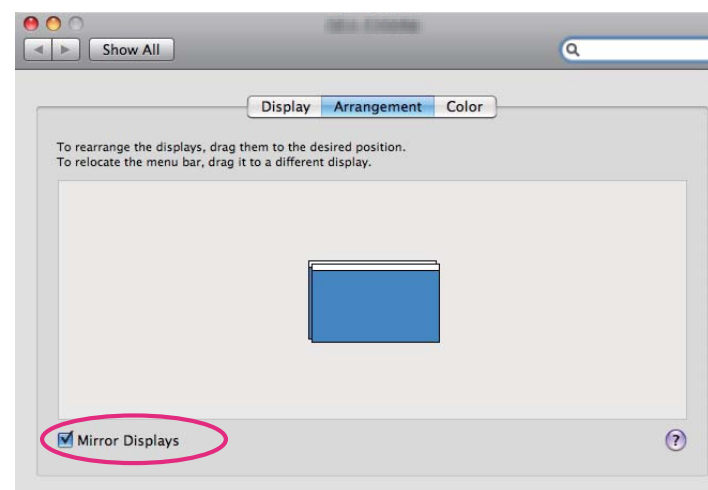


Prikaže se zaslon za nastavitev prikaza.

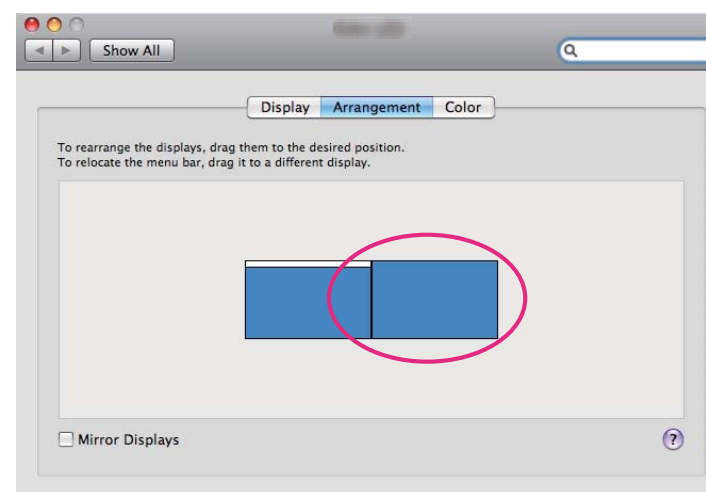
**5** Kliknite **Arrangement**.



**6** Počisti potrditveno polje **Mirror Displays**.



**7** Povlecite ikono prikazanega monitorja in jo spustite, kjer želite.



**8** Zaprite zaslon za nastavitev prikaza.

Nato uredite slike za projiciranje.

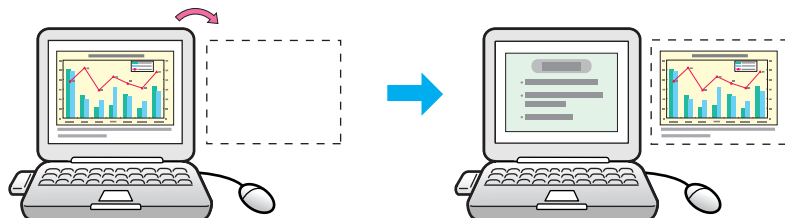
☛ "Dodelitev slike, ki jo želite projicirati" [str.29](#)

## Dodelitev slike, ki jo želite projicirati

To poglavje razlaga virtualni prikaz za primer postavitve 1.

☞ "Primer Prilagajanja Virtualnega Prikaza" [str.23](#)

- 1** Odprite datoteko za projekcijo.  
Odprite datoteke programov PowerPoint in Excel.
- 2** Okno povlecite v želeni virtualni prikaz in določite, kam naj se slika projicira.  
Okno programa Excel prestavite na desno, da izgine z zaslona. Na dejanskem monitorju se pokaže okno programa PowerPoint, medtem ko se okno programa Excel prikaže na virtualnem zaslonu na desni.

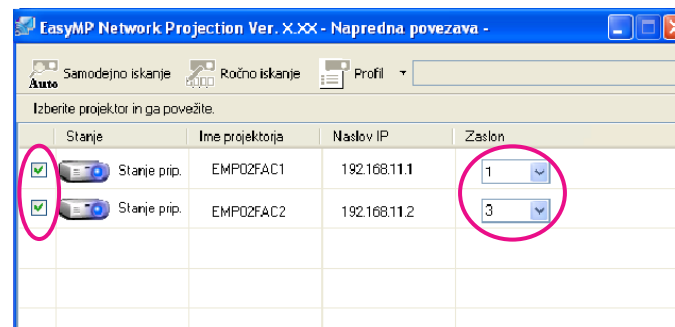


## Projiciranje dodeljenih slik

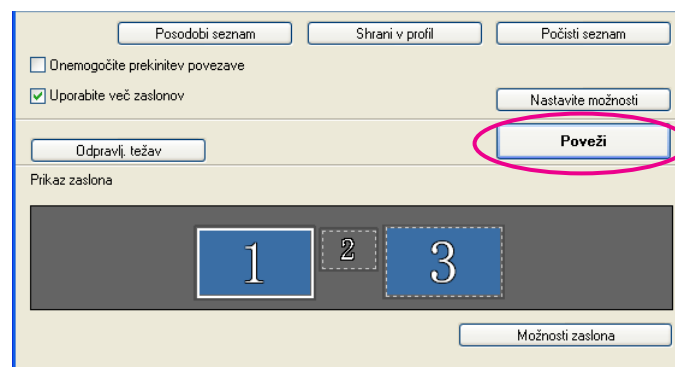
To poglavje razlaga virtualni prikaz za primer postavitve 1.

☞ "Primer Prilagajanja Virtualnega Prikaza" [str.23](#)

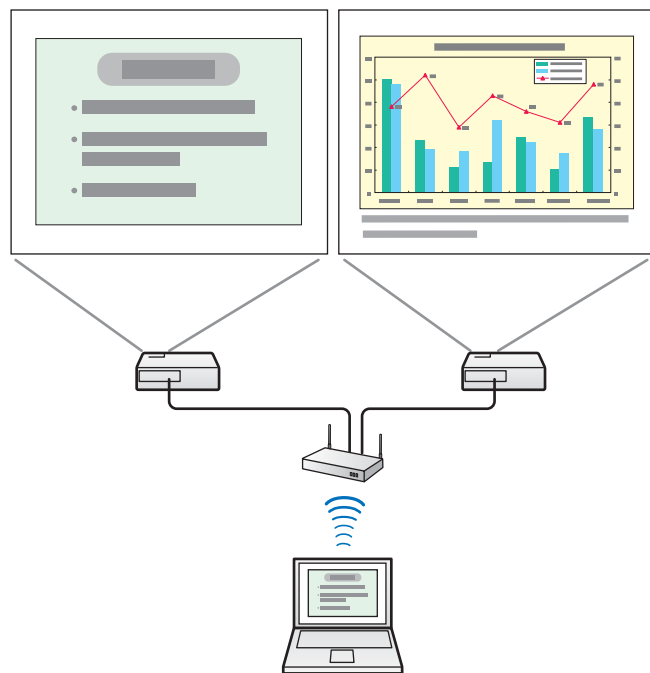
- 1** Izberite številko virtualnega prikaza za **Zaslon** in nastavite, katere slike naj bodo projicirane s katerega projektorja.



- 2** Kliknite **Poveži**.



Projicira se slika, dodeljena posameznemu projektorju.



V okolju Windows na računalniku ni mogoče videti slike, ki se pošilja virtualnemu prikazu. Sliko virtualnega prikaza lahko prilagajate le med ogledovanjem projicirane slike.

Če želite na virtualnem prikazu izvesti operacije z miško, miškin kazalec premaknete v smeri virtualnega prikaza tako, da se kazalec prikaže na virtualnem prikazu.

- 3 Če želite projekcijo v večzaslonskem prikazu prekiniti, v orodni vrstici kliknite **Ločiti**.



Za okolje Windows: če je gonilnik virtualnega prikaza aktiviran in lahko kazalec miške premaknete izven omejitev zaslona, se lahko zgodi, da ne boste vedeli, kje se ta nahaja. Če ne uporabljate navideznega prikaza, odkljukajte potrditveno polje navideznega prikaza na zaslonu Dodaj-odstrani Virtual Display, da s tem vrnete kazalec miške znotraj prikazanega območja. Če želite kasneje znova uporabiti večzaslonski prikaz, potrdite ustrezno potrditveno polje v oknu Dodaj-odstrani Virtual Display.

Če želite počistiti polje, preberite navodila.

☛ "Aktiviranje gonilnika virtualnega prikaza (samo okolje Windows)" [str.24](#)

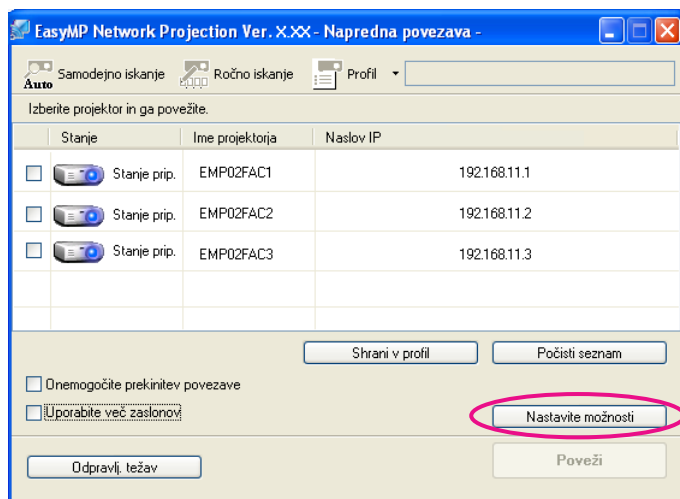


## **Dodatek**

Ko zaženete program EasyMP Network Projection, lahko določite nastavitve kot so na primer, metoda obdelave.

Prikličite okno Nastavite možnosti na glavnem zaslonu programa EasyMP Network Projection.

- 1 Na glavnem zaslonu programa EasyMP Network Projection kliknite **Nastavite možnosti**.




Prikaže se zaslon Nastavite možnosti.

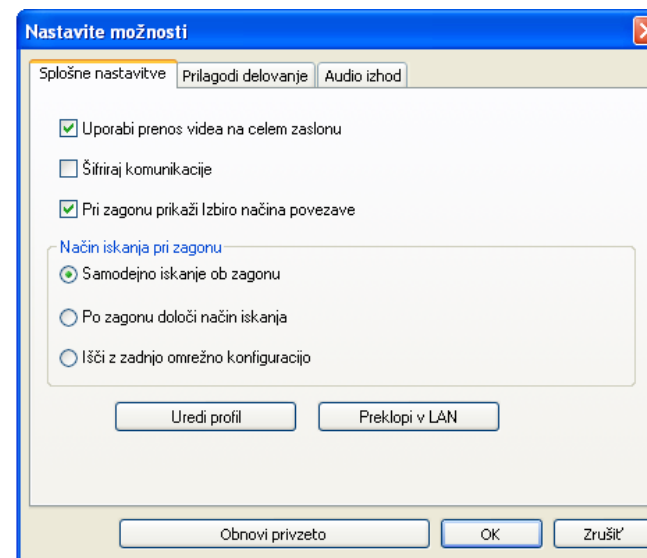
- 2 Nastavite vsakega od elementov.

V naslednjem koraku potrdite podrobnosti nastavljenih elementov. Ko določite vse nastavitve, kliknite **V redu**, da zaprete zaslon Nastavite možnosti.



Prav tako lahko dostopate do Nastavite možnosti s klikom  na orodni vrstici. Ko dostopate do Nastavite možnosti iz orodne vrstice, zavihek Splošne nastavitve ne bo prikazan.

## Zavihek Splošne nastavitve



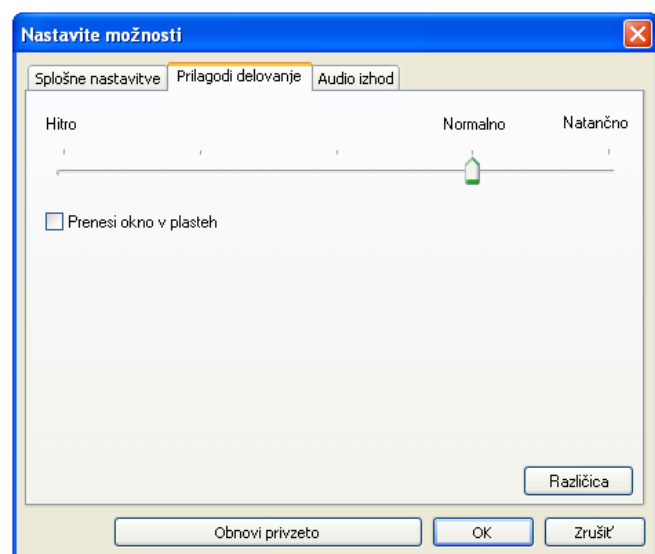
<b>Uporabi prenos videa na celem zaslonu</b>	V celozaslonskem načinu predvaja filmsko datoteko. Če projektor ne podpira pošiljanja filmov, te funkcije ni mogoče nastaviti.
<b>Šifriraj komunikacije</b>	To možnost izberite, če želite podatke šifrirati in poslati. Tudi če podatke kdo prestreže, jih ne more dešifrirati.
<b>Pri zagonu prikaži Izbiro načina povezave</b>	Nastavite, ali želite, da se ob zagonu programa EasyMP Network Projection prikaže zaslon Način hitre povezave/Način napredne povezave. Če se odločite za običajen zagon, to potrditveno polje počistite.
<b>Način iskanja pri zagonu</b>	Izbirajte med naslednjimi metodami iskanja projektorja, ko se zažene EasyMP Network Projection. <b>Samodejno iskanje ob zagonu</b> <b>Po zagonu določi način iskanja</b> <b>Išči z zadnjo omrežno konfiguracijo</b>



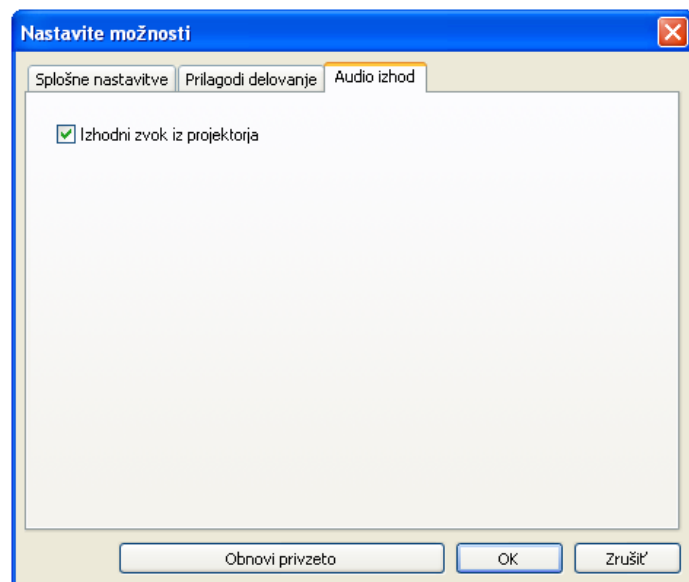
<b>Uredi profil</b>	Prikaže se pogovorno okno Uredi profil. ☞ "Urejanje profila" <a href="#">str.19</a>
<b>Preklopi v LAN</b>	Samo Windows To funkcijo uporabite, če računalnik uporablja več omrežnih kartic in morate pri iskanju med njimi preklapljati. Po privzetih nastavitvah se za iskanje uporabijo vse omrežne kartice.
<b>Obnovi privzeto</b>	Ponovno lahko nastavite vrednosti za <b>Nastavite možnosti</b> na njihove prvotne nastavitve. Lahko pa obdržite nastavitve za <b>Uredi profil</b> in <b>Preklopi v LAN</b> v <b>Splošne nastavitve</b> .

<b>Drsnik za prilagoditev delovanja</b>	Za delovanje projektorja lahko uporabite nastavitve <b>Hitro</b> , <b>Normalno</b> ali <b>Natančno</b> . Nastavitev <b>Hitro</b> uporabite, kadar se projekcija filmov prekinja.
<b>Prenesi okno v plasteh</b>	Samo za okolje Windows (brez Windows Vista in Windows 7) Okno v plasteh je v uporabi, kadar projektor ne projicira vsebine, na primer sporočil, prikazanih na računalniku. To potrditveno polje potrdite, če želite projicirati vsebino, ki uporablja okna v plasteh, na primer sporočila. Če ne želite utripanja kazalca miške na zaslonu, to potrditveno polje počistite.
<b>Obnovi privzeto</b>	Ponovno lahko nastavite vrednosti za <b>Nastavite možnosti</b> na njihove prvotne nastavitve. Lahko pa obdržite nastavitve za <b>Uredi profil</b> in <b>Preklopi v LAN</b> v <b>Splošne nastavitve</b> .

## Zavihek Prilagodi delovanje



## Zavihek Avdio izhod



<b>Izhodni zvok iz projektorja</b>	Izberite, ko želite predvajati računalnški zvok iz projektorja. Počistite za zvok iz računalnika.
<b>Obnovi privzeto</b>	Ponovno lahko nastavite vrednosti za <b>Nastavite možnosti</b> na njihove prvotne nastavitve. Lahko pa obdržite nastavitve za <b>Uredi profil</b> in <b>Preklopi v LAN</b> v <b>Splošne nastavitve</b> .



Zvok lahko predvajate samo iz enega projektorja. Zvoka ne morete predvajati, če ste priključili več projektorjev.

Pred začetkom odstranjevanja obvezno preverite sledeče točke.

- Za okolje Windows, potrebujete za odstranitev EasyMP Network Projection pooblastilo skrbnika.
- Zaprite vse delujoče aplikacije pred začetkom odstranjevanja.

## Za okolje Windows 2000

- 1** Kliknite **Začetek**, izberite **Nastavitve** in nato kliknite **Nadzorna plošča**.
- 2** Dvokliknite **Dodaj/odstrani programe**.
- 3** Kliknite **Spremeni ali odstrani program**.
- 4** Izberite EasyMP Network Projection in nato kliknite **Spremeni/odstrani**.

## Za okolje Windows XP

- 1** Kliknite **Začetek** in nato kliknite **Nadzorna plošča**.
- 2** Dvokliknite **Dodaj ali odstrani programe**.
- 3** Izberite EasyMP Network Projection in nato kliknite **Spremeni/odstrani**.

## Za okolje Windows Vista/Windows 7

- 1** Kliknite **Začetek** in nato kliknite **Nadzorna plošča**.
- 2** Kliknite **Odstrani program** iz kategorije **Program**.
- 3** Izberite EasyMP Network Projection in nato kliknite **Odstrani/spremeni**.

## Za Mac OS

- 1** Odprite mapo **Aplikacije**.
- 2** Odprite mapo **EasyMP Network Projection**, dvokliknite **EasyMP Network Projection Uninstaller.app** za odstranitev programske opreme.

Ko projicirate slike iz računalnika, medtem ko deluje program EasyMP Network Projection, veljajo naslednje omejitve. Potrdite te točke.

## Podprte Ločljivosti

Projicirate lahko računalniške zaslone s spodaj navedenimi ločljivostmi. Projektorja ne morete priklopiti na računalnik z ločljivostjo, večjo od **UXGA** ▶.

- **VGA** ▶ (640x480)
- **SVGA** ▶ (800x600)\*
- **XGA** ▶ (1024x768)\*
- **SXGA** ▶ (1280x960)
- **SXGA** (1280x1024)\*
- **SXGA+** (1400x1050)\*
- **WXGA** (1280x768)
- **WXGA** (1280x800)
- **WXGA+** (1440x900)
- **UXGA** (1600x1200)

\* Podprte ločljivosti med uporabo funkcije prikaza več zaslonov.

Ko uporabljate računalnik s posebnim razmerjem gledišča, odvisno od ločljivosti računalnika in projektorja, je ločljivost povečana ali zmanjšana tako, da ne oskruni kakovost slike.

Odvisno od ločljivosti, so lahko občasno navpični in vodoravni robovi projicirani črno.

## Barva Prikaza

Število barv na računalniškem zaslonu, ki jih je mogoče projicirati.

Windows	Mac OS
16-bitna barva	Približno 32.000 barv (16-bit)

Windows	Mac OS
32-bitna barva	Približno 16,7 milijonov barv (32-bit)

Zagotovilo za delovanje za prikaz več zaslonov je 16-bitna in 32-bitna barva.

## Druge omejitve

- Če je hitrost prenosa brezžičnega omrežja LAN nizka, se omrežna povezava lahko nepričakovano prekine.
- Programi, ki uporabljajo del funkcij DirectX, morda ne bodo pravilno prikazani. (samo Windows)
- Celozaslonskih ukaznih oken MS-DOS ni mogoče projicirati. (samo Windows)
- Včasih se zgodi, da se slika na računalniškem zaslonu in slika, ki jo projicira projektor, ne ujemata popolnoma.

## Pri uporabi okolja Windows Vista ali Windows 7

Če uporabljate program EasyMP Network Projection na računalniku z operacijskim sistemom Windows Vista ali Windows 7, veljajo spodaj navedene opombe.

## Omejitve med projiciranjem iz Fotogalerija Windows ali Fotogalerija Windows Live

Če hkrati s programom EasyMP Network Projection uporabljate Fotogalerija Windows ali Fotogalerija Windows Live, bodite pozorni na naslednji dve omejitvi.

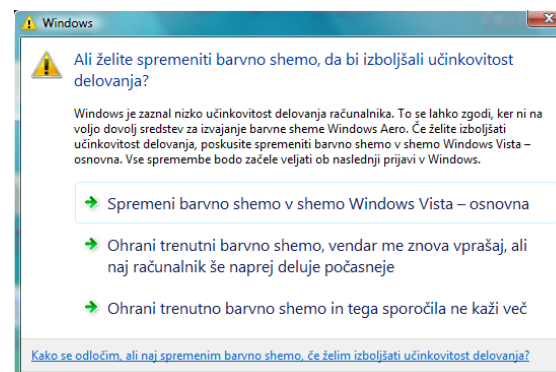
- Če je Diaprojekcija predvajana v preprostem načinu med projiciranjem iz Fotogalerije Windows ali Fotogalerije Windows Live. Ker orodna vrstica ni prikazana, med predvajanjem diaprojekcije ni mogoče spreminjati Teme, ne glede na Indeks izkušnje sistema Windows ocena. Ko preklopite v enostavni način, med delovanjem Fotogalerije Windows ali Fotogalerije Windows Live ni mogoče spreminjati načinov, četudi ju zaprete EasyMP Network Projection. Ponovno zaženi Fotogalerijo Windows ali Fotogalerijo Windows Live.
- Filmov ni mogoče predvajati.

### Omejitve v Windows Aero

Če uporabljate obliko oken Windows Aero, bodite pozorni na naslednji dve omejitvi.

- Okno v plasteh se projicira ne glede na nastavitev Prenesi okno v plasteh v oknu Nastavite možnosti v programu EasyMP Network Projection. Če je na primer možnost Prenesi okno v plasteh onemogočena za orodno vrstico programa EasyMP Network Projection, ne bo projicirana, tudi če je prikazana na zaslonu računalnika, sama orodna vrstica pa bo projicirana.

- Nekaj minut po tem, ko s programom EasyMP Network Projection povežete računalnik na projektor prek omrežja, se prikaže naslednje sporočilo. Priporočljivo je, da izberete **Ohrani trenutno barvno shemo in tega sporočila ne kaži več**. Ta izbira je omogočena do naslednjega vnovičnega zagona računalnika.



### Omejitve pri projiciranju iz Windows Media Center

V Windows Media Center ne morete projicirati slike čez celoten zaslon. Za projiciranje slike preklopite na okenski način.

## Ne morete se povezati s projektorjem, ki ga želite uporabiti.

### Ne morem se povezati s projektorjem in računalnikom preko omrežja.

Preverite	Rešitev
Ali sta kartica LAN računalnika in vgrajena funkcija LAN na voljo?	Preverite, če je LAN dosegljiv iz upravljalnika naprave pod <b>Nadzorna plošča - Sistem - Trdi disk</b> .
Ali je omrežni kabel pravilno povezan?	Preverite, ali je omrežni kabel pravilno povezan. Če ni povezan ali ni pravilno povezan, ga znova priključite.
Ali je omrežni konfiguracijski zaslon prikazan na projektorju?	Zaprte omrežne nastavitve na projektorju in se vrnite na zaslon stanja pripravljenosti LAN. Če je omrežni konfiguracijski zaslon prikazan na projektorju, se ne morete povezati z uporabo EasyMP Network Projection.
Ali je bila uporabljena omrežna kartica pravilno izbrana z EasyMP Network Projection?	Če ima računalnik več okolij LAN, se ne more povezati, dokler pravilno ne izberete omrežne kartice. Če uporabljate računalnik z operacijskim sistemom Windows, zaženite program EasyMP Network Projection in izberite omrežni vmesnik, ki ga uporabljate, v meniju <b>Nastavite možnosti - Preklopi v LAN</b> . ☛ "Zavihek Splošne nastavitve" <a href="#">str.32</a>
Ali je požarni zid izklopljen oz. ali je požarni zid registriran kot izjema?	Če ne želite izklopiti požarnega zidu ali ga registrirati kot izjemo, spremenite potrebne nastavitve, da odprete vrata. Vrata, ki jih uporablja EasyMP Network Projection, so "3620", "3621" in "3629".
Ali so funkcije zavrnitve povezave, kot npr. omejitve <a href="#">Naslov MAC</a> in vrat na dostopni točki nastavljene pravilno?	Nastavite dovoljenje povezave na dostopni točki, da omogočite povezavo projektorjev.
Ali so naslov IP, maska podomrežja, naslov prehoda za dostopno točko in projektor pravilno nastavljeni?	Če ne uporabljate DHCP, prilagodite vsako nastavev. Izvedete lahko DHCP nastavitve iz projektorjevega menija <b>Omrežje</b> . Za podrobnosti glejte sledeč priročnik. ☛ <a href="#">Priročnik za uporabnika "Meni Omrežje (samo EB-1880)"</a>
Ali se podomrežji dostopne točke in projektorja razlikujeta?	V programu EasyMP Network Projection izberite <b>Ročno iskanje</b> , določite Naslov IP in vzpostavite povezavo. ☛ "Določite bodisi naslov IP ali ime projektorja in sprostite iskanje." <a href="#">str.16</a>
Ali ste omogočili DHCP?	Če je DHCP nastavljen na <b>Vklopljeno</b> , strežnika DHCP pa ni mogoče najti, bo prehod v stanje pripravljenosti LAN trajal več časa.
Ali želite priključiti projektor z uporabo načina hitre povezave?	Če projektor ne podpira brezžičnega omrežja LAN, ne morete priključiti projektorja z uporabo načina hitre povezave. Projektor priključite z uporabo načina napredne povezave.

**Pri vzpostavitvi povezave s pomočjo programa EasyMP Network Projection projicirana slika ostane nespremenjena in povezava z drugega računalnika ni mogoča.**

Preverite	Rešitev
Ali je predavatelj sejno sobo zapustil, ne da bi prekinil omrežno povezavo?	Z EasyMP Network Projection, je lahko trenutno povezani računalnik izključen, ko se poskuša povezati na projektor drug računalnik. Potemtakem, ko Šifra projektorja ni nastavljena za projektor, ali če poznate Šifro projektorja, lahko izklopite trenutno povezani računalnik in nato s projektorjem povežete vaš računalnik. Če je šifra projektorja nastavljena na projektor in Šifre projektorja ne poznate, projektor ponovno zaženite in znova vzpostavite povezavo.

**Ne morete izbrati ali spremeniti načina povezave.**

Preverite	Rešitev
Ali je EasyMP Network Projection nastavljen, da ob zagonu uporabi isti način povezovanja?	Izberite <b>Pri zagonu prikaži Izbiro načina povezave</b> na zavihku <b>Splošne nastavitve</b> iz <b>Nastavite možnosti</b> . Po zagonu EasyMP Network Projection, se prikaže se zaslon za izbiro projektorja.

## Zaslon ni projiciran.

**Pri uporabi prikaza več zaslonov ni mogoče prikazati diaproyekcije na želenem zaslonu.**

Preverite	Rešitev
Ali uporabljate program PowerPoint 2002 ali starejšo različico? (Za okolje Windows)	Če želite vzpostaviti dva ali več <u>virtualnih prikazov</u> , uporabite PowerPoint 2003 ali novejšega oz. pred prikazom diaproyekcije omejite število virtualnih prikazov na enega.


**Pri uporabi prikaza več zaslonov niso več prikazani programi z računalniškega zaslona.**

Preverite	Rešitev
Ali je na <u>virtualnem prikazu</u> zagnan drug program? (Za okolje Windows)	Pri namestitvi programa Virtual Display se včasih na virtualnem prikazu zažene drug program. V tem primeru nastavitvi Virtual Display v oknu Lastnosti zaslona določite vrednost Izklopljeno.

## Na računalniškem zaslonu ni prikazanega kazalca miške.

Preverite	Rešitev
Ali je Virtual Display nameščen? (Za okolje Windows)	Kazalec miške je bil premaknjen na <u>virtualni prikaz</u>  . Ko je potrditveno polje virtualnega prikaza na zaslonu Dodaj-odstrani Virtual Display počiščeno, se kazalec miške vrne v območje prikaza na zaslonu.


## Kazalec miške utripa.

Preverite	Rešitev
Ali je <b>Prenesi okno v plasteh</b> izbran?	Če ne želite, da kazalec miške utripa, počistite potrditveno polje <b>Prenesi okno v plasteh</b> na zavihku <b>Prilagodi delovanje</b> .  "Zavihek Prilagodi delovanje" <a href="#">str.33</a>

## Ko se povezujete z EasyMP Network Projection se slika ne pokaže ali pa se pokaže počasi.

Preverite	Rešitev
Ali ste poskusili predvajati filme s predvajalnikom Media Player oz. preverili delovanje predogleda ohranjevalnika zaslona?	Odvisno od računalnika se zaslon predvajanja filma v predvajalniku Media Player morda ne bo prikazal, predogled ohranjevalnika zaslona pa morda ne bo prikazan kot običajno.

## Ni zvoka iz projektorja, pri povezovanju z EasyMP Network Projection.

Preverite	Rešitev
Ali je na računalnik priključenih več projektorjev?	Zvok lahko predvajate samo iz enega projektorja. Poizkusite odklopiti ostale projektorje.
Ali je zvok v Nastavitve možnosti nastavljen za predvajanje iz računalnika?	Izberite <b>Izhodni zvok iz projektorja</b> na zavihku <b>Audio izhod</b> .  "Zavihek Audio izhod" <a href="#">str.34</a>



**Ko v programu EasyMP Network Projection vzpostavite povezavo, diaprojekcije programa PowerPoint ni mogoče zagnati.**

Preverite	Rešitev
Je bil program EasyMP Network Projection zagnan, medtem ko je deloval PowerPoint? (Za okolje Windows)	Pri vzpostavljanju povezave v programu EasyMP Network Projection najprej končajte program PowerPoint. Če povezavo vzpostavite, medtem ko program PowerPoint deluje, diaprojekcija morda ne bo delovala.

**Če ste povezavo vzpostavili v programu EasyMP Network Projection, se zaslon ne bo osvežil, ko uporabljate aplikacijo iz paketa Office.**

Preverite	Rešitev
Ali se miška nenehno premika?	Ko prenehate premikati kazalec miške, se zaslon posodobi. Če se zaslon ne posodobi hitro, prenehajte premikati kazalec miške.

## Seznam sporočil o napakah

**Ne morem se povezati s projektorjem.**

Sporočila o napakah	Rešitev
Z uporabo te izdaje EasyMP Network Projection se ne morem povezati s projektorjem. Namestite zadnjo izdajo EasyMP Network Projection.	Namestite trenutno različico programa EasyMP Network Projection s CD-ROM-a EPSON Projector Software, ki ste ga prejeli skupaj s projektorjem. Najnovejšo različico EasyMP Network Projection si lahko naložite iz sledeče spletne strani. <a href="http://www.epson.com/">http://www.epson.com/</a>

## Sporočilo o napaki, ko zaženete EasyMP Network Projection

Sporočila o napakah	Rešitev
Povezava s projektorjem ni uspela.	<p>Poskusite se znova povezati. Če se še vedno ni mogoče povezati s projektorjem, preverite omrežne nastavitve na računalniku in omrežne nastavitve za projektor.</p> <p>Izvedete lahko omrežne nastavitve iz projektorjevega menija <b>Omrežje</b>.</p> <p>Za podrobnosti glejte sledeč priročnik.</p> <p>☛ <a href="#">Priročnik za uporabnika "Meni Omrežje (samo EB-1880)"</a></p>
Ključna beseda se ne ujema. Znova vnesite ključno besedo, ki je prikazana na zaslonu projektorja.	Preverite šifro projektorja, ki je prikazana na zaslonu stanja pripravljenosti LAN in vnesite šifro projektorja.
Izbrani projektor je zaseden. Ali želite nadaljevati s postopkom povezave?	<p>Poskusili ste vzpostaviti povezavo s projektorjem, ki je povezan z drugim računalnikom.</p> <p>Če kliknete gumb <b>Da</b>, vzpostavi povezavo s projektorjem. Povezava med projektorjem in drugim računalnikom je prekinjena.</p> <p>Če kliknete gumb <b>Ne</b>, povezavo s projektorjem ni vzpostavljena. Povezava med projektorjem in drugim računalnikom se ohrani.</p>
Inicializacija EasyMP Network Projection ni uspela.	<p>Ponovno zaženite EasyMP Network Projection. Če se sporočilo še vedno pojavi, odstranite in znova namestite EasyMP Network Projection.</p> <p>☛ <a href="#">"Namestitev" str.7</a></p>
Povezava ni uspela zaradi neujemanja ključne besede.	<p>Pri vzpostavljanju povezave s projektorjem, za katerega ste vnesli šifro projektorja, je bila šifra projektorja napačna. Preverite Ključno besedo projektorja, ki je prikazana na LAN zaslonu stanja pripravljenosti.</p> <p>☛ <a href="#">"Delovanje Računalnika" str.11</a></p>
Ni mogoče pridobiti informacij o omrežni kartici.	<p>Preverite naslednje točke.</p> <ul style="list-style-type: none"> <li>• Ali je omrežna kartica nameščena v računalniku?</li> <li>• Ali je gonilnik za uporabljeno omrežno kartico nameščen v računalniku?</li> <li>• Ali je omrežna kartica omogočena?</li> </ul> <p>Potem ko ste preverili, znova zaženite računalnik in se znova povežite.</p> <p>Če se še vedno ne morete povezati, poskusite naslednje.</p> <p>Preverite nastavitve omrežja na računalniku in projektorju.</p> <p>Izvedete lahko omrežne nastavitve iz projektorjevega menija <b>Omrežje</b>.</p> <p>Za podrobnosti glejte sledeč priročnik.</p> <p>☛ <a href="#">Priročnik za uporabnika "Meni Omrežje (samo EB-1880)"</a></p>
Eden ali več povezanih projektorjev ne podpira ločljivosti, ki je višja od SXGA. Zmanjšajte ločljivost zaslona in se znova povežite.	V ciljni povezavi je projektor ELP-735. Spremenite ločljivost zaslona računalnika na SXGA (1280x1024) ali manj.

Sporočila o napakah	Rešitev
Eden ali več projektorjev se ne odziva.	<p>Sočasna povezava na enega ali več projektorjev, s katerimi ste se želeli povezati, ni uspela. Preverite nastavitve omrežja na računalniku in projektorju.</p> <p>Izvedete lahko omrežne nastavitve iz projektorjevega menija <b>Omrežje</b>.</p> <p>Za podrobnosti glejte sledeč priročnik.</p> <p>☛ <a href="#">Priročnik za uporabnika "Meni Omrežje (samo EB-1880)"</a></p>
Vnesite ključno besedo, ki je prikazana na zaslonu projektorja.	Preverite šifro projektorja, ki je prikazana na zaslonu stanja pripravljenosti LAN in vnesite šifro projektorja.
Aplikacije ne morem zagnati, saj teče USB Display.	Zaprte USB Display in nato zaženite program EasyMP Network Projection.
Za predvajanje zvoka iz projektorja ponovno zaženite aplikacijo, kot npr. PowerPoint ali Windows Media Player.	Po ponovnem zagonu PowerPoint-a ali Windows Media Player-ja, projektor oddaja zvok.
Da omogočite audio izhod, morate ponovno zagnati računalnik. Izberite "Da" za ponovni zagon, ali "Ne", da računalnik ponovno zaženete pozneje.	Za prenos zvoka na projektor in predvajanje, izberite <b>Da</b> in ponovno zaženite računalnik.
Aplikacije ne morem zagnati, saj teče Quick Wireless Connection.	Zaprte Quick Wireless Connection in nato zaženite EasyMP Network Projection.

Ta del na kratko razlaga težke termine, ki niso razloženi v besedilu teh navodil. Za podrobnosti si oglejte druge publikacije, ki so na voljo.

<b>Naslov MAC</b>	Kratica za Media Access Control. Naslov MAC je identifikacijska številka, ki je enolična za vsako omrežno kartico. Enolična številka je dodeljena vsaki omrežni kartici in podatki med omrežnimi karticami se prenašajo na podlagi te identifikacije.
<b>SVGA</b>	Standardna velikost zaslona z ločljivostjo 800 (vodoravno) × 600 (navpično) pik.
<b>SXGA</b>	Standardna velikost zaslona z ločljivostjo 1.280 (vodoravno) × 1.024 (navpično) pik.
<b>UXGA</b>	Standardna velikost zaslona z ločljivostjo 1.600 (vodoravno) × 1.200 (navpično) pik.
<b>VGA</b>	Standardna velikost zaslona z ločljivostjo 640 (vodoravno) × 480 (navpično) pik.
<b>Virtualni prikaz</b>	Zaslon za en računalnik je poslan na več prikazov. Z uporabo več prikazov je mogoče ustvariti velik virtualni zaslon.
<b>XGA</b>	Standardna velikost zaslona z ločljivostjo 1.024 (vodoravno) × 768 (navpično) pik.

Vse pravice pridržane. Brez predhodno pridobljenega pisnega dovoljenja družbe Seiko Epson Corporation nobenega dela tega dokumenta ni dovoljeno razmnoževati, shranjevati v sistemu za arhiviranje ali pošiljati v kakršni koli obliki ali na kakršen koli način, ne elektronski ne mehanski, ne s fotokopiranjem, snemanjem ali drugače. Uporaba informacij v tem dokumentu ne pomeni prevzema odgovornosti do patentov. Proizvajalec prav tako ne prevzema nobene odgovornosti za škodo, ki bi nastala zaradi uporabe informacij iz tega dokumenta.

Ne družba Seiko Epson Corporation ne z njo povezana podjetja niso kupcu tega izdelka ali tretjim osebam odgovorna za škodo, izgube ali stroške, ki jih kupec ali tretje osebe utrpijo kot posledico nesreče, napačne uporabe ali zlorabe tega izdelka, nedovoljenih sprememb, popravil ali dopolnitev tega izdelka oziroma (razen v ZDA) ravnanja, ki ni skladno z navodili družbe Seiko Epson Corporation za uporabo in vzdrževanje.

Družba Seiko Epson Corporation ni odgovorna za škodo ali težave, ki so posledica uporabe dodatne opreme ali potrošnih materialov, ki niso originalni izdelki družbe Seiko Epson Corporation (Original Epson Products) oziroma jih ta družba ne odobri (Epson Approved Products).

Vsebina tega priročnika se lahko spremeni ali posodobi brez vnaprejšnjega obvestila.

Slike v tem priročniku se lahko razlikujejo od dejanskega projektorja.

## Več o zapisih

Operacijski sistem Microsoft® Windows® 2000  
Operacijski sistem Microsoft® Windows® XP  
Operacijski sistem Microsoft® Windows Vista®  
Operacijski sistem Microsoft® Windows® 7

Zgoraj navedeni operacijski sistemi so v teh navodilih navedeni kot "Windows 2000," "Windows XP," "Windows Vista," in "Windows 7". Poleg tega, se za Windows 2000, Windows XP, Windows Vista in Windows 7 uporablja skupni izraz Windows, hkrati pa je lahko več različic operacijskega sistema Windows navedenih kot, na primer, Windows 2000/XP/Vista, brez zapisa Windows.

Mac OS X 10.3.x  
Mac OS X 10.4.x  
Mac OS X 10.5.x  
Mac OS X 10.6.x

Zgoraj navedeni operacijski sistemi so v teh navodilih navedeno kot "Mac OS X 10.3.9," "Mac OS X 10.4.x," "Mac OS X 10.5.x," in "Mac OS X 10.6.x". Poleg tega, se za operacijske sisteme uporablja skupni izraz "Mac OS".

## Splošno Obvestilo:

IBM, DOS/V in XGA so blagovne znamke ali registrirane blagovne znamke družbe International Business Machines Corporation.

Macintosh, Mac in Mac so registrirane blagovne znamke družbe Apple Inc.

Microsoft, Windows, Windows NT, Windows Vista, PowerPoint in logotip Windows so blagovne znamke ali registrirane blagovne znamke družbe Microsoft Corporation v Združenih državah in/ali drugih državah.

Imena drugih izdelkov so v tem dokumentu uporabljena zgolj za namene prepoznavanja in so lahko blagovne znamke svojih lastnikov. Epson se odpoveduje vsem pravicam do teh znamk.

### Avtorske pravice za programsko opremo:

Izdelek uporablja brezplačno programsko opremo in avtorsko zaščiteno programsko opremo, katere pravice pripadajo proizvajalcu.

©SEIKO EPSON CORPORATION 2011. All rights reserved.

412112900SL

<b>A</b>		Prenesi okno v plasteh ..... 33
Avdio izhod ..... 34		Prilagodi delovanje ..... 33
		Profil ..... 13
<b>I</b>		<b>R</b>
Izberite ciljni projektor ..... 13		Ročno iskanje ..... 12, 16
Izhodni zvok iz projektorja ..... 34		
<b>K</b>		<b>S</b>
Kopiraj ..... 19		Samodejno iskanje ..... 12
<b>M</b>		Shrani v profil ..... 13
Možnosti zaslona ..... 25, 26, 27		Splošne nastavitve ..... 32
<b>N</b>		Stanje ..... 12
Način hitre povezave ..... 11		<b>U</b>
Način napredne povezave ..... 9		Uporabi prenos videa na celem zaslonu
Način pošiljanja filmov ..... 14		..... 32
Način predstavitve ..... 5		Uporabite več zaslonov ..... 12
Nastavite možnosti ..... 13, 32		Upravljanje projektorja ..... 14
<b>O</b>		Uredi profil ..... 19, 33
Odpravljanje težav ..... 12		Ustvari mapo ..... 20
Omejitve ..... 36		<b>V</b>
Onemogočite prekinitev povezave ..... 12		Večzaslonski prikaz ..... 23, 24
Orodna vrstica ..... 13		Virtualni prikaz ..... 23, 24
<b>P</b>		<b>Z</b>
Počisti seznam ..... 13		Zaslon ..... 13
Predogled zaslona ..... 14		Zrcalni prikaza ..... 28
Preimenuj ..... 20		
Preklopi v LAN ..... 33		