



# Guide réseau

---

## **Droits d'auteur et noms de marque**

La reproduction, l'enregistrement ou la diffusion de tout ou partie de ce manuel, sous quelque forme et par quelque moyen que ce soit, mécanique, photocopie, sonore ou autres, est interdit sans l'autorisation écrite préalable de Seiko Epson Corporation. Aucune responsabilité n'est assumée quant à l'utilisation des informations de ce manuel relatives aux brevets. Aucune responsabilité n'est également assumée quant aux dommages pouvant résulter de l'utilisation des informations contenues dans ce manuel.

La société Seiko Epson Corporation et ses filiales ne peuvent être tenues pour responsables des préjudices, pertes, coûts ou dépenses subis par l'acquéreur de ce produit ou par des tiers, résultant d'un accident, d'une utilisation non conforme ou abusive de l'appareil, de modifications, de réparations ou de transformations non autorisées de ce produit ou encore du non-respect (sauf aux Etats-Unis d'Amérique) des instructions d'utilisation et d'entretien recommandées par Seiko Epson Corporation.

La société Seiko Epson Corporation et ses filiales n'endossent aucune responsabilité en cas de dommages ou de problèmes pouvant survenir à la suite de l'utilisation d'accessoires ou de consommables autres que les produits originaux de Epson ou ceux qui sont agréés par la société Seiko Epson Corporation.

Inclut le système d'impression intégré Zoran Corporation Integrated Print System (IPS) pour l'émulation du langage d'impression.



NEST Office Kit Copyright © 1996, Novell, Inc. Tous droits réservés.

Une partie du profil ICC inclus dans ce produit a été créée par Gretag Macbeth ProfileMaker. Gretag Macbeth est la marque déposée de Gretag Macbeth Holding AG Logo. ProfileMaker est un nom de marque de LOGO GmbH.

IBM et PS/2 sont des marques déposées de International Business Machines Corporation.

Microsoft®, Windows® et Windows Vista® sont des marques déposées de Microsoft Corporation.

Apple®, Macintosh®, Mac®, Mac OS®, AppleTalk® et Bonjour® sont des marques déposées de Apple, Inc. Apple Chancery, Chicago, Geneva, Hoefler Text, Monaco et New York sont des noms de marques ou des marques déposées de Apple, Inc.

EPSON et EPSON ESC/P sont des marques déposées et EPSON AcuLaser et EPSON ESC/P 2 sont des noms de marque de Seiko Epson Corporation.

Monotype est un nom de marque de Monotype Imaging, Inc. déposé au Bureau américain des brevets et des marques de commerce et peut être une marque déposée dans certaines juridictions.

L'UFST® (Universal Font Scaling Technology™) est un sous-système de rendu de polices de taille variable de Monotype Imaging pour les pilotes d'impression.

La technologie de compression de polices MicroType® de Monotype Imaging peut être utilisée avec le sous-système de rendu de polices UFST® afin de réduire de manière considérable les tailles des fichiers des polices.

Le format de police MicroType® de Monotype Imaging est compressé.

CG Omega, CG Times, Garamond Antiqua, Garamond Halbfett, Garamond Kursiv, Garamond Halbfett Kursiv sont des noms de marque de Monotype Imaging, Inc. et peuvent être des marques déposées dans certaines juridictions.

Les contours de taille variable sont utilisés sous licence de Monotype Imaging, Inc.

Albertus, Arial, Coronet, Gillsans et Times New Roman sont des noms de marque de The Monotype Corporation déposés au Bureau américain des brevets et des marques de commerce et peuvent être des marques déposées dans certaines juridictions.

ITC Avant Garde Gothic, ITC Bookman, ITC Zapf-Chancery et ITC ZapfDingbats sont des noms de marque de International Typeface Corporation déposés au Bureau américain des brevets et des marques de commerce et peuvent être des marques déposées dans certaines juridictions.

Clarendon, Helvetica, Palatino, Times et Univers sont des marques déposées de Heidelberger Druckmaschinen AG qui peuvent être des marques déposées dans certaines juridictions et qui sont exclusivement utilisées sous licence via Linotype Library GmbH, filiale en pleine propriété de Heidelberger Druckmaschinen AG.

Wingdings est une marque déposée de Microsoft Corporation aux Etats-Unis et dans d'autres pays.

Marigold est un nom de marque de Arthur Baker et peut être une marque déposée dans certaines juridictions.

Antique Olive est un nom de marque de Marcel Olive et peut être une marque déposée dans certaines juridictions.

HP et HP LaserJet sont des marques déposées de Hewlett-Packard Company.

PCL est une marque déposée de Hewlett-Packard Company.

Adobe, le logo Adobe et PostScript3 sont des noms de marque de Adobe Systems Incorporated, qui peuvent être des marques déposées dans certaines juridictions.

CompactFlash est un nom de marque de SanDisk Corporation, déposé aux Etats-Unis et dans d'autres pays.

Ce produit inclut le logiciel développé par l'Université de Californie, Berkeley, et ses collaborateurs.

Ce produit inclut le logiciel RSA BSAFE® Cryptographic de EMC Corporation.

RSA et BSAFE sont des marques déposées ou des noms de marque de EMC Corporation aux Etats-Unis et dans d'autres pays.



Ce produit contient des modules d'exécution de IBM Rational Rhapsody, Copyright IBM Corporation 2008. Tous droits réservés.

*Remarque générale : tous les autres noms de produits mentionnés dans ce manuel ne le sont que dans un but d'identification et peuvent être des marques de leurs propriétaires respectifs. Epson dénie toute responsabilité vis-à-vis de ces marques.*

Copyright © 2011 Seiko Epson Corporation. All rights reserved.

---

## **Table des matières**

### **Consignes de sécurité**

---

Avertissements, Important et Remarques. . . . .	8
---	---

### **Chapitre 1 Introduction**

---

A propos de votre imprimante. . . . .	9
A propos de ce guide. . . . .	9
Environnement d'exploitation. . . . .	10
Imprimantes laser. . . . .	10
Imprimantes jet d'encre/Imprimantes jet d'encre grand format. . . . .	11
Caractéristiques de l'interface réseau. . . . .	11
Fonctionnement de l'interface réseau. . . . .	12
Voyant d'état. . . . .	12
Connecteur réseau. . . . .	13
A propos du logiciel. . . . .	13
Terminologie et concepts. . . . .	14

### **Chapitre 2 Comment faire**

---

Généralités. . . . .	16
Sélection d'une méthode d'impression. . . . .	17
Impression sous Windows. . . . .	17
Impression sous Macintosh. . . . .	18
Caractéristiques des méthodes d'impression. . . . .	18
Installation des composants sur l'ordinateur. . . . .	19
A propos de l'installation des composants sur l'ordinateur. . . . .	19
Windows 7/Vista/Server 2008. . . . .	19
Windows XP. . . . .	21
Windows Server 2003. . . . .	23
Windows 2000. . . . .	24
Macintosh. . . . .	25
Configuration de l'interface réseau. . . . .	26
Connexion de l'interface réseau au réseau. . . . .	26
Configuration de l'interface réseau (utilisateurs de Windows). . . . .	27

Configuration de l'interface réseau (utilisateurs de Macintosh).....	28
Installation du pilote d'impression.....	30
A propos de l'installation du pilote d'impression.....	30
Windows 7/Vista/Server 2008.....	31
Windows XP.....	36
Windows Server 2003.....	41
Windows 2000.....	45
Macintosh.....	50

### Chapitre 3 **Logiciels réseau**

---

EpsonNet Config pour Windows.....	53
A propos de EpsonNet Config.....	53
Configuration requise.....	53
Installation de EpsonNet Config.....	54
Accès au Guide d'utilisation de EpsonNet Config.....	55
EpsonNet Config pour Macintosh.....	55
A propos de EpsonNet Config.....	55
Configuration requise.....	55
Installation de EpsonNet Config.....	56
Accès au Guide d'utilisation de EpsonNet Config.....	56
EpsonNet Config avec navigateur Internet.....	57
A propos de EpsonNet Config.....	57
Configuration de l'interface réseau à l'aide de l'application EpsonNet Config basée sur le Web .....	58
Ecran d'ouverture.....	61
EpsonNet Print.....	63
A propos de EpsonNet Print.....	63
Configuration requise.....	64
Installation de EpsonNet Print.....	64
Sous Windows 7/Vista/XP/Server 2008/Server 2003/2000/NT 4.0.....	65
Pour les utilisateurs de Windows Me/98/95.....	74
Configuration du port de l'imprimante.....	79

### Chapitre 4 **Dépannage**

---

Problèmes d'ordre général.....	82
Impossible de configurer l'interface réseau ou d'imprimer à partir du réseau.....	82

Impossible d'imprimer bien qu'une adresse IP ait été attribuée à l'ordinateur et à l'imprimante. . . . .	82
Impossible de lancer EpsonNet Config. . . . .	82
Le message « EpsonNet Config n'est pas disponible ; aucun réseau n'est installé » apparaît lorsque vous démarrez EpsonNet Config. . . . .	83
Le message « Impossible de terminer de communiquer les données de configuration » apparaît lors de la transmission des paramètres à l'interface réseau. . . . .	83
Impossible de lancer EpsonNet Config avec navigateur Internet. . . . .	83
Le modèle de l'imprimante et l'adresse IP ne s'affichent pas dans la boîte de dialogue EpsonNet Config. . . . .	84
Un compte supplémentaire est généré lorsque vous utilisez le réseau commuté. . . . .	84
Impression d'une feuille d'état du réseau. . . . .	84
Impression d'une feuille d'état du réseau (imprimantes jet d'encre grand format). . . . .	85
Initialisation de l'imprimante. . . . .	86
Reformatage du disque dur. . . . .	86

## **Chapitre 5 Conseils destinés aux administrateurs**

---

Attribution d'une adresse IP dans le panneau de contrôle de l'imprimante. . . . .	87
Menu Réseau. . . . .	88
Menu AUX. . . . .	89
Attribution d'une adresse IP dans le panneau de contrôle de l'imprimante (imprimantes jet d'encre grand format). . . . .	91
Menu de configuration du réseau. . . . .	92
Instructions relatives à l'utilisation d'un routeur de commutation. . . . .	93
Universal Plug and Play. . . . .	94
Sécurisation des communications à l'aide du protocole IPSec et du contrôle d'accès. . . . .	94
Protocole IPSec. . . . .	95
Contrôle d'accès. . . . .	95

## **Annexe A Termes du contrat de licence logiciel**

---

Open Source Software Licenses. . . . .	96
Bonjour. . . . .	96
Getopt. . . . .	97
Arcfour. . . . .	98
Licences d'autres logiciels. . . . .	99
Licence et droits d'auteur Info-ZIP. . . . .	99

***Index***

---

---

## **Consignes de sécurité**

---

### **Avertissements, Important et Remarques**

**Avertissement**

*A suivre à la lettre pour éviter des blessures corporelles.*

**Attention**

*Mises en garde à respecter pour éviter d'endommager votre équipement.*

**Remarques**

*Informations importantes et conseils utiles sur le fonctionnement de l'imprimante.*



## Chapitre 1

---

### **Introduction**

---

#### **A propos de votre imprimante**

Votre imprimante est équipée d'une interface Ethernet intégrée et peut être connectée à partir de n'importe quel emplacement de votre réseau à l'aide d'un connecteur Ethernet 10Base-T, 100Base-TX ou 1000Base-T. L'interface Ethernet intégrée, désignée sous le nom d'interface réseau dans le présent manuel, sélectionne automatiquement la norme adaptée lors de la connexion à un réseau. Qui plus est, elle prend en charge les protocoles réseau IEEE 802.2, IEEE 802.3, Ethernet II et Ethernet SNAP, et les sélectionne automatiquement.

Grâce à la prise en charge de plusieurs protocoles par l'interface réseau et à leur détection automatique sur votre réseau, vous pouvez imprimer à partir d'applications Microsoft® Windows® et Apple® Macintosh®.

Le disque des logiciels vous permet de configurer facilement l'interface réseau utilisée sur le réseau TCP/IP et d'installer le pilote d'impression. Vous pouvez ainsi immédiatement utiliser l'imprimante au sein du réseau TCP/IP.

Si vous souhaitez configurer l'interface réseau pour des protocoles tels que TCP/IP, AppleTalk®, IPP et SNMP, EpsonNet Config, l'utilitaire de configuration fourni avec le produit, vous permet de procéder rapidement et facilement à la configuration de l'interface réseau utilisée avec ces protocoles.

**Remarque:**

*L'interface réseau est configurée par l'utilitaire EpsonNet Config de manière à n'utiliser que les protocoles installés sur votre réseau. Par conséquent, vous ne pourrez pas forcément utiliser sur votre réseau ou votre système d'exploitation tous les protocoles mentionnés ci-dessus. Il est possible que les protocoles pouvant être utilisés par l'interface réseau varient selon le système d'exploitation et la configuration du réseau.*

---

#### **A propos de ce guide**

Ce Guide du réseau contient des informations relatives à l'utilisation de l'interface réseau au sein d'un réseau. Il indique comment configurer l'interface réseau, installer le logiciel de configuration et modifier les paramètres réseau de l'imprimante et des ordinateurs.

Pour plus d'informations sur votre imprimante, reportez-vous au Guide d'utilisation.

**Remarque:**

- ❑ Pour lire le guide en ligne, votre ordinateur doit être équipé de l'application Adobe Reader ou Adobe Acrobat Reader.
- ❑ Ce manuel s'adresse aux administrateurs réseau ; par conséquent, nombre des procédures décrites demandent des connaissances approfondies sur les réseaux, ainsi que des droits d'administration.
- ❑ L'expression « administrateur réseau » désigne toute personne responsable de la maintenance du réseau. Les termes « administrateur » et « superviseur » sont considérés comme synonymes dans ce manuel.
- ❑ Dans ce guide, l'expression « interface réseau » désigne l'interface Ethernet intégrée à l'imprimante.
- ❑ Certaines captures d'écran présentées dans ce manuel contiennent un nom autre que celui de votre imprimante. Cela ne change en rien les instructions.
- ❑ Les systèmes d'exploitation pris en charge varient en fonction de l'imprimante utilisée. Pour connaître les systèmes d'exploitation pris en charge, reportez-vous au Guide d'utilisation de l'imprimante.

---

## Environnement d'exploitation

L'interface réseau prend en charge les environnements suivants.

### Imprimantes laser

SE	Protocole	IPv4	IPv6
Windows 7	TCP/IP (port TCP/IP standard)	pris en charge	pris en charge
Windows Vista	TCP/IP (port EpsonNet Print)	pris en charge	non pris en charge
Windows Server 2008	IPP	pris en charge	pris en charge
Windows XP (Edition familiale, Professionnel)	TCP/IP (port TCP/IP standard)	pris en charge	non pris en charge
Windows Server 2003	TCP/IP (port EpsonNet Print)	pris en charge	non pris en charge
Windows 2000 (Professionnel, Server)	IPP	pris en charge	non pris en charge
Mac OS X 10.6	Epson TCP/IP	pris en charge	pris en charge
Mac OS X 10.5	Bonjour	pris en charge	pris en charge

SE	Protocole	IPv4	IPv6
Mac OS X 10.4	Epson AppleTalk	-	-
	Epson TCP/IP	pris en charge	non pris en charge
	Bonjour	pris en charge	non pris en charge

**Remarque:**

Si vous utilisez l'imprimante avec un routeur de commutation, vous devez définir une adresse IP pour cette dernière. Assurez-vous que cette adresse est adaptée au segment : une adresse incorrecte pourrait entraîner des connexions intempestives.

**Imprimantes jet d'encre/Imprimantes jet d'encre grand format**

SE	Protocole	IPv4	IPv6
Windows 7	TCP/IP (port TCP/IP standard)	pris en charge	non pris en charge
Windows Vista	TCP/IP (port EpsonNet Print)	pris en charge	non pris en charge
Windows XP (Edition familiale, Professionnel)	IPP*	pris en charge	non pris en charge
Mac OS X 10.6	Epson TCP/IP	pris en charge	non pris en charge
Mac OS X 10.5	Bonjour	pris en charge	non pris en charge
Mac OS X 10.4	Epson AppleTalk*	-	-
	Epson TCP/IP	pris en charge	non pris en charge
	Bonjour	pris en charge	non pris en charge

\* Les protocoles IPP et AppleTalk ne sont pas pris en charge par tous les modèles.

**Caractéristiques de l'interface réseau**

- Connexion de votre imprimante Epson par le biais d'une interface Ethernet intégrée au réseau et désignée sous le nom d'interface réseau dans ce manuel.
- Prise en charge de nombreux protocoles comme TCP/IP, AppleTalk et IPP.
- Prise en charge des normes Ethernet 10Base-T, 100Base-TX et 1000Base-T.
- Prise en charge du protocole DHCP.

- Prise en charge de la fonction APIPA (Automatic Private IP Addressing) qui attribue automatiquement une adresse IP à l'interface réseau même si aucun serveur DHCP n'est installé sur le réseau.
- Prise en charge de la fonction DNS dynamique.
- Prise en charge du protocole SNMP et de la base de données MIB.
- Prise en charge du protocole SNTP (Simple Network Time Protocol).
- Prise en charge du protocole Bonjour sous Mac OS X 10.4 ou une version plus récente.

---

## **Fonctionnement de l'interface réseau**

### **Voyant d'état**

Les voyants lumineux fournissent des informations importantes au sujet du fonctionnement de l'interface réseau.

### **Imprimantes laser**

<b>Voyant d'état</b>	<b>Voyant de données</b>	<b>Etat réseau</b>
Eteint	Vert	Prêt (liaison 10 M)
Eteint	Vert (clignotant)	Réception de paquets (liaison 10 M)
Orange	Vert	Prêt (liaison 100 M)
Orange	Vert (clignotant)	Réception de paquets (liaison 100 M)
Vert	Vert	Prêt (liaison 1000 M)
Vert	Vert (clignotant)	Réception de paquets (liaison 1000 M)
Eteint	Eteint	Mode veille prolongée/Mode hors tension

### **Imprimantes jet d'encre/Imprimantes jet d'encre grand format (modèles qui ne prennent pas en charge la communication 1000 Mbps)**

<b>Voyant d'état</b>	<b>Voyant de données</b>	<b>Etat réseau</b>
Vert	Jaune	Prêt (liaison 10 M)

Voyant d'état	Voyant de données	Etat réseau
Vert	Jaune (clignotant)	Réception de paquets (liaison 10 M)
Rouge	Jaune	Prêt (liaison 100 M)
Rouge	Jaune (clignotant)	Réception de paquets (liaison 100 M)

### **Imprimantes jet d'encre grand format (modèles qui prennent en charge la communication 1000 Mbps)**

Voyant d'état	Voyant de données	Etat réseau
Rouge	Jaune	Prêt (liaison 100 M)
Rouge	Jaune (clignotant)	Réception de paquets (liaison 100 M)
Vert	Jaune	Prêt (liaison 1000 M)
Vert	Jaune (clignotant)	Réception de paquets (liaison 1000 M)

## **Connecteur réseau**

Connecteur RJ-45 : ce connecteur sert à relier un câble Ethernet au réseau. Vous pouvez utiliser ce câble pour les connexions Ethernet 10Base-T, 100Base-TX et 1000Base-T.



#### **Attention:**

*Vous devez utiliser les câbles à paire torsadée blindée suivants pour connecter l'interface réseau :*

- Catégorie 5 ou supérieure pour la connexion 10Base-T ou 100Base-TX*
- Catégorie 5e ou supérieure pour la connexion 1000Base-T*

## **A propos du logiciel**

Le disque des logiciels fourni avec l'imprimante contient les logiciels réseau suivants.

#### **Remarque:**

*Les logiciels fournis varient selon le modèle de l'imprimante.*

- ❑ EpsonNet Config pour Windows est un utilitaire de configuration Windows destiné aux administrateurs. Il permet de configurer l'interface réseau pour différents protocoles (TCP/IP, MS Network, AppleTalk, IPP, SNMP, etc.). Reportez-vous à la section « EpsonNet Config pour Windows » à la page 53.
- ❑ EpsonNet Config pour Macintosh est un utilitaire de configuration Macintosh destiné aux administrateurs. Il permet de configurer l'interface réseau pour les protocoles TCP/IP, AppleTalk et IPP. Reportez-vous à la section « EpsonNet Config pour Macintosh » à la page 55.
- ❑ EpsonNet Config avec navigateur Internet est un utilitaire de configuration Web qui permet de configurer l'interface réseau pour les protocoles TCP/IP, MS Network, AppleTalk, IPP et SNMP. Reportez-vous à la section « EpsonNet Config avec navigateur Internet » à la page 57.
- ❑ EpsonNet Print est un utilitaire qui permet aux imprimantes du réseau TCP/IP de procéder à une impression poste-à-poste. Reportez-vous à la section « EpsonNet Print » à la page 63.

---

## **Terminologie et concepts**

Configuration -- ensemble défini de conditions permettant au périphérique de fonctionner correctement. Configurer l'interface réseau consiste à paramétrer l'interface de manière à ce qu'elle fonctionne avec les protocoles disponibles sur un réseau.

DHCP -- protocole de configuration dynamique de l'hôte. Ce protocole attribue des adresses IP dynamiques aux périphériques connectés au réseau.

EtherTalk -- protocole de communication d'AppleTalk gérant les transmissions Ethernet.

ftp -- protocole d'application TCP/IP pour le transfert de fichiers.

lpd -- application du protocole TCP/IP d'impression à distance.

File d'attente (d'impression) -- emplacement où est stocké un travail d'impression sous forme de fichier jusqu'à ce que l'interface réseau le transfère à l'imprimante spécifiée.

Protocole -- règle qui contrôle les échanges de données et d'informations sur un réseau. Les ordinateurs et les programmes ne peuvent pas communiquer entre eux à l'aide de protocoles différents.

TCP/IP -- (protocole de contrôle de transmission/protocole Internet) couche de protocoles assurant la communication entre les nœuds d'un réseau.

SSL -- Secure Sockets Layer, protocole de sécurité qui permet de transférer les données entre un serveur Web et un navigateur

## Chapitre 2

### **Comment faire**

---

#### **Généralités**

---

Cette section détaille les procédures générales de configuration de l'interface réseau utilisée sur un réseau.

1. Vérification du fonctionnement de l'interface réseau.

Vérifiez les fonctions et le fonctionnement de l'interface réseau (voyants d'état et connecteur RJ-45, par exemple). Pour plus d'informations, reportez-vous à la section « Fonctionnement de l'interface réseau » à la page 12.

2. Sélection d'une méthode d'impression.

Sélectionnez une méthode d'impression adaptée à votre environnement réseau et à votre système d'exploitation. Si vous n'êtes pas sûr de la méthode à utiliser, reportez-vous à la section « Impression sous Windows » à la page 17 ou « Impression sous Macintosh » à la page 18 pour plus de détails.

3. Installation des composants requis sur l'ordinateur.

Vérifiez que les composants requis (tels que TCP/IP) sont installés sur l'ordinateur et que les paramètres réseau (adresse IP, masque de sous-réseau, etc.) de l'ordinateur sont configurés. Pour plus d'informations, reportez-vous à la section « A propos de l'installation des composants sur l'ordinateur » à la page 19.

4. Reliez l'interface réseau au réseau.

Reliez l'interface réseau au réseau. Pour plus d'informations, reportez-vous à la section « Connexion de l'interface réseau au réseau » à la page 26.

5. Configurez l'interface réseau et installez le pilote d'impression.

Pour plus d'informations, reportez-vous à la section « Configuration de l'interface réseau (utilisateurs de Windows) » à la page 27 ou « Configuration de l'interface réseau (utilisateurs de Macintosh) » à la page 28.



6. Configuration des paramètres réseau de l'interface réseau à l'aide de EpsonNet Config (le cas échéant).

Configurez l'interface réseau pour les protocoles TCP/IP, AppleTalk, etc. à l'aide de EpsonNet Config. Si vous utilisez Windows, reportez-vous à la section « A propos de EpsonNet Config » à la page 53. Si vous utilisez Macintosh, reportez-vous à la section « A propos de EpsonNet Config » à la page 55.

---

## **Sélection d'une méthode d'impression**

### **Impression sous Windows**

Déterminez si le réseau dispose d'un serveur d'impression Windows 7/Vista/XP/Server 2008/Server 2003/2000/NT et utilisez les suggestions données ci-dessous.

**Remarque:**

*Seules les méthodes d'impression recommandées sont détaillées ici. Pour plus d'informations sur les autres méthodes, reportez-vous à la section « Caractéristiques des méthodes d'impression » à la page 18.*

### **Si aucun serveur d'impression Windows 7/Vista/XP/Server 2008/Server 2003/2000/NT n'est présent**

Nous recommandons l'impression TCP/IP via LPR. Reportez-vous à la section « Windows 7/Vista/Server 2008 » à la page 31, « Windows XP » à la page 36, « Windows Server 2003 » à la page 41 ou « Windows 2000 » à la page 45.

### **Si un serveur d'impression Windows 7/Vista/XP/Server 2008/Server 2003/2000/NT est présent**

Sur le serveur, connectez l'imprimante avec LPR et configurez l'imprimante de manière à ce qu'elle devienne une imprimante partagée. Vos clients peuvent ensuite imprimer vers cette imprimante partagée.

## **Impression sous Macintosh**

### **Mac OS X 10.5 ou une version plus récente**

- Bonjour
- EPSON TCP/IP

### **Mac OS X 10.4**

- Bonjour
- EPSON TCP/IP
- EPSON AppleTalk

## **Caractéristiques des méthodes d'impression**

Cette section détaille les caractéristiques des différentes méthodes d'impression disponibles.

### **Impression LPR (TCP/IP)**

#### *Avantages*

- Il n'est pas nécessaire d'utiliser un ordinateur en guise d'interface réseau.
- Aucun utilitaire spécifique n'est nécessaire sous Windows 7/Vista/XP/Server 2008/Server 2003/2000/NT.
- Il est possible d'afficher l'état de l'imprimante à l'aide de EPSON Status Monitor.
- Il est possible de créer un historique d'impression à l'aide du visualiseur d'événements sous Windows 7/Vista/XP/Server 2008/Server 2003/2000/NT.
- Il est possible d'imprimer à l'aide d'un routeur.

#### *Inconvénients*

- Le protocole TCP/IP doit être configuré.

## **Impression via Internet**

### *Avantages*

- Aucun serveur proxy (ordinateur) n'est nécessaire.
- Vous pouvez imprimer vers l'imprimante via Internet.

### *Inconvénients*

- EPSON Status Monitor ne peut être utilisé.
- Les paramètres TCP/IP et DNS sont nécessaires.
- Il n'est pas possible de partager l'imprimante Internet sous Windows 7/Vista/XP/Server 2008/Server 2003/2000.

---

## **Installation des composants sur l'ordinateur**

### **A propos de l'installation des composants sur l'ordinateur**

Pour pouvoir configurer l'interface réseau et imprimer à partir de l'ordinateur, vous devez installer les composants nécessaires (tels que TCP/IP) et attribuer une adresse IP et un masque de sous-réseau à votre ordinateur conformément à la méthode d'impression que vous souhaitez utiliser. Reportez-vous à la section de ce chapitre correspondant à votre système d'exploitation.

#### **Remarque:**

- Le CD-ROM du système d'exploitation Windows peut être requis durant l'installation.*
- Si vous utilisez le protocole TCP/IP ou IPP pour l'impression, vous devez définir l'adresse IP, le masque de sous-réseau et la passerelle par défaut de l'ordinateur.*

### **Windows 7/Vista/Server 2008**

Utilisez la procédure ci-après pour installer les composants nécessaires.

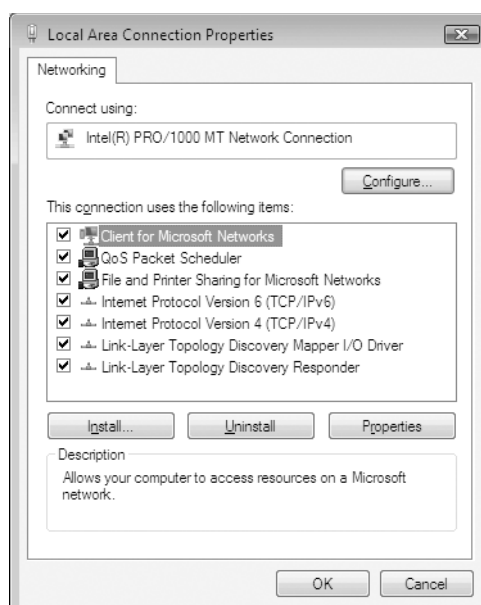
1. Cliquez sur **Start (Démarrer)**, sur **Control Panel (Panneau de configuration)**, puis sur **View network status and tasks (Afficher l'état et la gestion du réseau)** ou double-cliquez sur **Network and Sharing Center (Centre Réseau et partage)**.

2. Cliquez sur **Local Area Connection (Connexion au réseau local)** (Windows 7) ou sur **View Status (Voir le statut)** (Windows Vista/Server 2008), puis cliquez sur le bouton **Properties (Propriétés)**.

**Remarque:**

Si l'écran User Account Control (Contrôle de compte d'utilisateur) s'affiche, cliquez sur le bouton **Yes (Oui)** ou **Continue (Continuer)**.

3. Vérifiez que les composants nécessaires suivants figurent dans la liste.



Le tableau suivant répertorie les composants nécessaires à la configuration de l'interface réseau à l'aide de EpsonNet Config.

Ecrans de configuration de EpsonNet Config	Composants nécessaires
TCP/IP, AppleTalk, IPP, SNMP (Interruption IP)	Protocole Internet (TCP/IP)

Le tableau suivant répertorie les composants nécessaires pour l'impression réseau.

Méthode d'impression	Composants nécessaires
Impression LPR ou via Internet	Protocole Internet (TCP/IP)

4. Double-cliquez sur **Internet Protocol Version 4 (TCP/IPv4) (Protocole Internet Version 4 [TCP/IPv4])** ou sur **Internet Protocol Version 6 (TCP/IPv6) (Protocole Internet Version 6 [TCP/IPv6])** dans la boîte de dialogue des propriétés de la connexion réseau local pour ouvrir la boîte de dialogue des propriétés. Définissez l'adresse IP, le masque de sous-réseau, puis cliquez sur **OK**.
5. Redémarrez l'ordinateur.

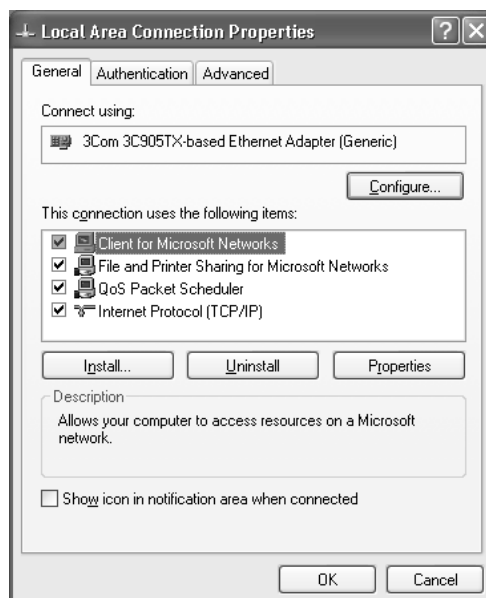
Les composants nécessaires sont maintenant installés. Passez à la section « Configuration de l'interface réseau » à la page 26.

## **Windows XP**

Sous Windows XP, utilisez la procédure ci-après pour installer les composants nécessaires.

1. Cliquez sur **Start (Démarrer)**, sélectionnez **Control Panel (Panneau de configuration)**, puis cliquez sur **Network and Internet Connections (Connexions réseau et Internet)**. Sélectionnez **Network Connections (Connexions réseau)**.
2. Dans la zone **LAN or High-Speed Internet (Réseau local ou Internet à haute vitesse)**, cliquez sur l'icône **Local Area Connection (Connexion au réseau local)**.
3. Dans la zone **Network Tasks (Gestion du réseau)**, cliquez sur **Change settings of this connection (Modifier les paramètres de cette connexion)**.

4. Vérifiez que les composants nécessaires suivants figurent dans la liste.



Le tableau suivant répertorie les composants nécessaires à la configuration de l'interface réseau à l'aide de EpsonNet Config.

Ecrans de configuration de EpsonNet Config	Composants nécessaires
TCP/IP, AppleTalk, IPP, SNMP (Interruption IP)	Protocole Internet (TCP/IP)

Le tableau suivant répertorie les composants nécessaires pour l'impression réseau.

Méthode d'impression	Composants nécessaires
Impression LPR ou via Internet	Protocole Internet (TCP/IP)

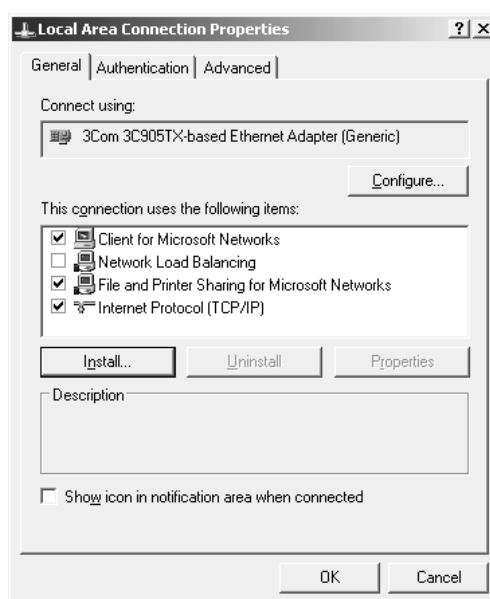
5. Double-cliquez sur **Internet Protocol (TCP/IP) (Protocole Internet [TCP/IP])** dans la boîte de dialogue des propriétés de la connexion réseau local pour ouvrir la boîte de dialogue des propriétés des protocoles Internet (TCP/IP). Définissez l'adresse IP, le masque de sous-réseau, puis cliquez sur **OK**.
6. Redémarrez l'ordinateur.

Les composants nécessaires sont maintenant installés. Passez à la section « Configuration de l'interface réseau » à la page 26.

## Windows Server 2003

Sous Windows Server 2003, utilisez la procédure ci-après pour installer les composants requis.

1. Cliquez sur **Start (Démarrer)**, pointez sur **Control Panel (Panneau de configuration)**, puis sélectionnez **Network Connections (Connexions réseau)**. Cliquez sur **Local Area Connections (Connexion au réseau local)**.
2. Cliquez sur le bouton **Properties (Propriétés)**.
3. Vérifiez que les composants nécessaires suivants figurent dans la liste.



Le tableau suivant répertorie les composants nécessaires à la configuration de l'interface réseau à l'aide de EpsonNet Config.

Ecrans de configuration de EpsonNet Config	Composants nécessaires
TCP/IP, AppleTalk, IPP, SNMP (Interruption IP)	Protocole Internet (TCP/IP)

Le tableau suivant répertorie les composants nécessaires pour l'impression réseau.

Méthode d'impression	Composants nécessaires
Impression LPR ou via Internet	Protocole Internet (TCP/IP)

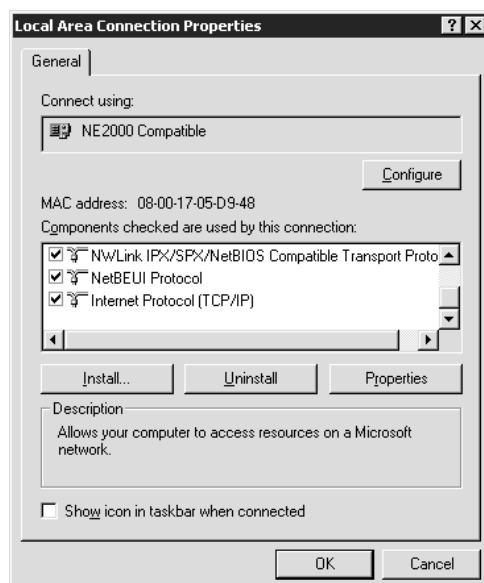
4. Double-cliquez sur **Internet Protocol (TCP/IP) (Protocole Internet [TCP/IP])** dans la boîte de dialogue des propriétés de la connexion réseau local pour ouvrir la boîte de dialogue des propriétés des protocoles Internet (TCP/IP). Définissez l'adresse IP, le masque de sous-réseau, puis cliquez sur **OK**.
5. Redémarrez l'ordinateur.

Les composants nécessaires sont maintenant installés. Passez à la section « Configuration de l'interface réseau » à la page 26.

## Windows 2000

Sous Windows 2000, utilisez la procédure ci-après pour installer les composants nécessaires.

1. Cliquez sur **Start (Démarrer)**, pointez sur **Settings (Paramètres)**, puis sélectionnez **Network and Dial-up Connections (Connexions réseau et accès à distance)**. L'écran Connexions réseau et accès à distance apparaît.
2. Cliquez avec le bouton droit de la souris sur la connexion réseau souhaitée, puis sélectionnez **Properties (Propriétés)**.
3. Vérifiez que les composants nécessaires suivants figurent dans la liste.





Le tableau suivant répertorie les composants nécessaires à la configuration de l'interface réseau à l'aide de EpsonNet Config.

Ecrans de configuration de EpsonNet Config	Composants nécessaires
TCP/IP, AppleTalk, IPP, SNMP (Interruption IP)	Protocole Internet (TCP/IP)

Le tableau suivant répertorie les composants nécessaires pour l'impression réseau.

Méthode d'impression	Composants nécessaires
Impression LPR ou via Internet	Protocole Internet (TCP/IP)

- Si les composants nécessaires ne figurent pas dans cette liste, cliquez sur **Install (Installer)** pour les installer, comme décrit ci-après.

Sélectionnez **Protocol (Protocole)**, puis cliquez sur **Add (Ajouter)**. Dans la boîte de dialogue de sélection du protocole réseau, sélectionnez **Internet Protocol (TCP/IP) (Protocole Internet [TCP/IP])**, puis cliquez sur **OK**.

- Double-cliquez sur **Internet Protocol (TCP/IP) (Protocole Internet [TCP/IP])** dans le menu Configuration pour ouvrir la boîte de dialogue des propriétés TCP/IP. Définissez l'adresse IP, le masque de sous-réseau, puis cliquez sur **OK**.
- Redémarrez l'ordinateur.

Les composants nécessaires sont maintenant installés. Passez à la section « Configuration de l'interface réseau » à la page 26.

## Macintosh

Pour attribuer une adresse IP, un masque de sous-réseau, etc. à votre Macintosh, procédez comme suit.

## Mac OS X

- Dans le menu Pomme, sélectionnez **System Preferences (Préférences Système)**.
- Ouvrez le panneau de contrôle **Network (Réseau)**. Cliquez sur l'onglet **TCP/IP**.

**Remarque:**

Sous Mac OS X 10.5, sélectionnez la méthode de connexion **Ethernet** dans le du panneau de contrôle Network (Réseau), sélectionnez la méthode d'attribution de l'adresse IP dans le menu Configure (Configurer), puis attribuez l'adresse IP.

3. Sélectionnez **Built-in Ethernet (Ethernet intégré)** dans le menu déroulant Show (Afficher).
4. Attribuez une adresse IP et configurez d'autres paramètres si nécessaire.
5. Cliquez sur le bouton **Apply Now (Appliquer maintenant)** pour enregistrer les modifications.

Passez à la section « Configuration de l'interface réseau » à la page 26.

---

## Configuration de l'interface réseau

### Connexion de l'interface réseau au réseau

Procédez comme suit pour relier l'interface réseau au réseau.

1. Assurez-vous que l'imprimante est hors tension.
2. Connectez une des extrémités du câble réseau au connecteur RJ-45 situé sur l'interface réseau et l'autre extrémité au réseau.

**Attention:**

- Vous devez utiliser les câbles à paire torsadée blindée suivants pour connecter l'interface réseau.

-- Catégorie 5 ou supérieure pour la connexion 10Base-T ou 100Base-TX

-- Catégorie 5 ou supérieure pour la connexion 1000Base-T

- Ne connectez pas directement l'ordinateur et l'interface réseau. Veillez à relier l'interface réseau au réseau à l'aide d'un concentrateur.

**Remarque:**

Vous pouvez utiliser une connexion Ethernet 10Base-T, 100Base-TX et 1000Base-T. Lorsque vous imprimez de nombreuses données, nous vous recommandons d'utiliser un réseau de plus haut débit avec un trafic de faible intensité.

3. Mettez l'imprimante sous tension. Une fois les voyants d'état éteints, imprimez une feuille d'état du réseau.

**Attention:**

*Une fois l'imprimante mise hors tension, attendez que les voyants d'état s'éteignent avant de remettre l'imprimante sous tension, faute de quoi l'interface réseau risque de ne pas fonctionner correctement.*

**Note pour Mac OS X 10.4 ou une version plus récente :**

*Comme l'imprimante prend en charge les protocoles Bonjour et qu'elle est sous tension par défaut, vous pouvez l'utiliser en réseau. Pour ce faire, il suffit de la connecter au réseau. Vous pouvez désactiver le paramètre Bonjour à l'aide du panneau de contrôle de l'imprimante. Pour plus d'informations, reportez-vous à la section « Attribution d'une adresse IP dans le panneau de contrôle de l'imprimante » à la page 87 ou « Attribution d'une adresse IP dans le panneau de contrôle de l'imprimante (imprimantes jet d'encre grand format) » à la page 91.*

Vous pouvez maintenant configurer l'interface réseau utilisée sur le réseau TCP/IP et installer le pilote d'impression à l'aide du disque des logiciels fourni avec votre imprimante.

Si vous utilisez Windows, reportez-vous à la section « Configuration de l'interface réseau (utilisateurs de Windows) » à la page 27.

Si vous utilisez Macintosh, reportez-vous à la section « Configuration de l'interface réseau (utilisateurs de Macintosh) » à la page 28.

## **Configuration de l'interface réseau (utilisateurs de Windows)**

Configurez l'interface réseau utilisée sur le réseau TCP/IP et installez le pilote d'impression sur votre ordinateur.

1. Insérez le disque des logiciels dans le lecteur de CD-ROM.
2. L'écran Epson Install Navi s'ouvre automatiquement.

Si l'écran Epson Install Navi n'apparaît pas, double-cliquez sur l'application **EPSETUP.EXE** située sur le CD-ROM.

3. Assurez-vous que toutes les applications sont fermées, puis cliquez sur l'icône **Easy Install (Installation facile)**.

4. L'écran du contrat de licence du logiciel s'affiche. Sélectionnez la case d'option **Agree (Accepter)**, puis cliquez sur **Next (Suivant)**.
5. Sélectionnez la case d'option **Ethernet Network connection (Connexion réseau Ethernet)**, puis cliquez sur **Next (Suivant)**.

**Remarque:**

*Si votre imprimante est connectée à votre ordinateur à l'aide d'un câble USB, sélectionnez la case d'option **Local connection (Connexion locale)**. Suivez ensuite les instructions affichées à l'écran.*

6. Assurez-vous que l'imprimante est connectée au réseau (via un concentrateur ou un routeur), puis cliquez sur **Next (Suivant)**.

**Remarque:**

*Si la fenêtre d'alerte de sécurité Windows s'affiche, cliquez sur le bouton **Allow access (Autoriser l'accès)** ou **Unblock (Débloquer)**, faute de quoi l'imprimante ne sera pas affichée sur l'écran de EpsonNet Setup.*

7. L'écran Software List (Liste des logiciels) s'affiche. Sélectionnez les logiciels optionnels que vous voulez installer à partir du volet Recommended (Recommandé), puis cliquez sur **Install (Installer)**.
8. L'application EpsonNet Setup démarre.

Pour effectuer l'installation, suivez les instructions affichées à l'écran.

## **Configuration de l'interface réseau (utilisateurs de Macintosh)**

Configurez l'interface réseau utilisée sur le réseau TCP/IP et installez le pilote d'impression sur votre ordinateur.

1. Insérez le disque des logiciels dans le lecteur de CD-ROM.

Le dossier **EPSON** s'ouvre automatiquement.

2. Double-cliquez sur l'icône **Install Navi** à partir du dossier EPSON.

L'écran Epson Install Navi s'ouvre.

3. Entrez votre nom d'utilisateur et votre mot de passe dans l'écran d'authentification.

4. Assurez-vous que toutes les applications sont fermées, puis cliquez sur l'icône **Easy Install (Installation facile)**.
5. L'écran du contrat de licence du logiciel s'affiche. Sélectionnez la case d'option **Agree (Accepter)**, puis cliquez sur **Next (Suivant)**.
6. Sélectionnez la case d'option **Ethernet Network connection (Connexion réseau Ethernet)**, puis cliquez sur **Next (Suivant)**.

**Remarque:**

*Si votre imprimante est connectée à votre ordinateur à l'aide d'un câble USB, sélectionnez la case d'option **Local connection (Connexion locale)**. Suivez ensuite les instructions affichées à l'écran.*

7. Assurez-vous que l'imprimante est connectée au réseau (via un concentrateur ou un routeur), puis cliquez sur **Next (Suivant)**.
8. L'écran Software List (Liste des logiciels) s'affiche. Sélectionnez les logiciels à installer, puis cliquez sur **Install (Installer)**.
9. L'application EpsonNet Setup démarre. Pour effectuer l'installation, suivez les instructions affichées à l'écran.

## Configuration de l'imprimante

### Mac OS X 10.5 ou une version plus récente

1. Ouvrez **System Preferences (Préférences Système)**.
2. Ouvrez **Print & Fax (Imprimer et télécopier)**.
3. Cliquez sur le bouton **+** pour ajouter une nouvelle imprimante.
4. Sélectionnez le modèle d'imprimante connectée avec Bonjour souhaité.

**Remarque:**

*Si l'imprimante ne s'affiche pas avec la connexion souhaitée, cliquez sur **More Printers (Plus d'imprimantes)**, sélectionnez la connexion souhaitée dans la liste déroulante, puis sélectionnez le modèle de l'imprimante.*

5. Cliquez sur **Add (Ajouter)**.

Vous pouvez maintenant utiliser l'imprimante au sein du réseau TCP/IP.

**Remarque:**

Si votre produit prend en charge la fonction de numérisation, reportez-vous au Guide d'utilisation du produit pour définir les paramètres.

**Mac OS X 10.4**

1. Ouvrez le dossier **Applications**.
2. Ouvrez le dossier **Utilities (Utilitaires)**.
3. Ouvrez **Printer Setup Utility (Utilitaire de configuration d'impression)**, puis cliquez sur **Add (Ajouter)**.
4. Sélectionnez le modèle d'imprimante connecté avec Bonjour.

**Remarque:**

Si l'imprimante ne s'affiche pas avec la connexion souhaitée, cliquez sur **More Printers (Plus d'imprimantes)**, sélectionnez la connexion souhaitée dans la liste déroulante, puis sélectionnez le modèle de l'imprimante.

5. Cliquez sur **Add (Ajouter)**.

Vous pouvez maintenant utiliser l'imprimante au sein du réseau TCP/IP.

**Remarque:**

Si votre produit prend en charge la fonction de numérisation, reportez-vous au Guide d'utilisation du produit pour définir les paramètres.

---

## **Installation du pilote d'impression**

### **A propos de l'installation du pilote d'impression**

Pour pouvoir utiliser l'imprimante au sein d'un réseau, vous devez installer le pilote correspondant sur votre ordinateur. La section suivante explique comment installer le pilote d'impression manuellement. Reportez-vous à la section de ce chapitre correspondant à votre système d'exploitation.

## Windows 7/Vista/Server 2008

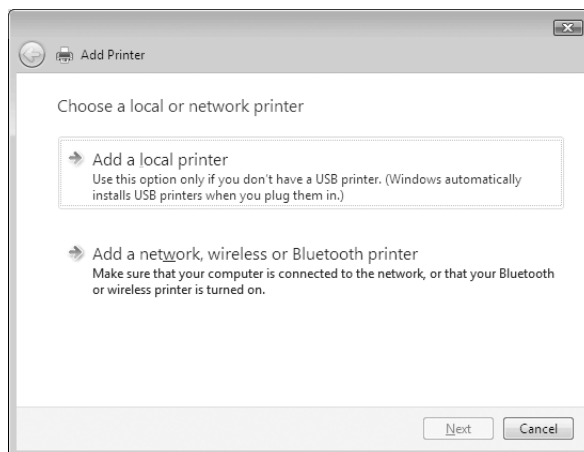
La procédure d'installation du pilote d'impression varie selon la méthode d'impression privilégiée.

### Impression LPR

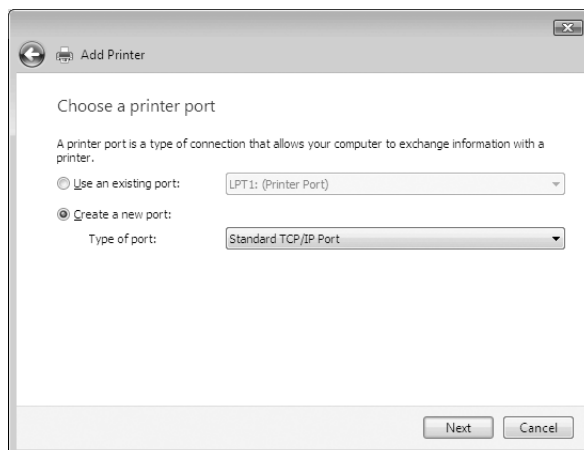
**Remarque:**

Si vous utilisez EpsonNet Print, la procédure d'installation est différente. Pour plus d'informations, reportez-vous à la section « A propos de EpsonNet Print » à la page 63. Notez que EpsonNet Print ne prend pas en charge l'environnement IPv6.

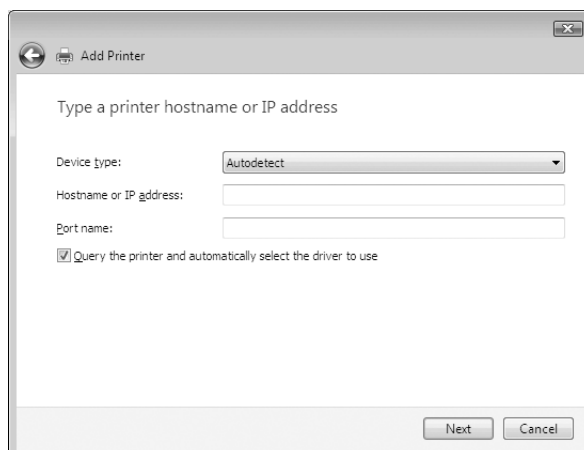
1. Cliquez sur **Start (Démarrer), Control Panel (Panneau de configuration)**, puis sur **View devices and printers (Afficher les périphériques et imprimantes)** (Windows 7) ou **Printers (Imprimantes)** (Windows Vista/Server 2008).
2. Cliquez sur **Add a printer (Ajouter une imprimante)** pour lancer l'Assistant Add Printer (Ajout d'imprimante).
3. Cliquez sur **Add a local printer (Ajouter une imprimante locale)**.



4. Sélectionnez la case d'option **Create a new port (Créer un nouveau port)**, puis **Standard TCP/IP Port (Port TCP/IP standard)** dans la liste. Cliquez ensuite sur **Next (Suivant)**.

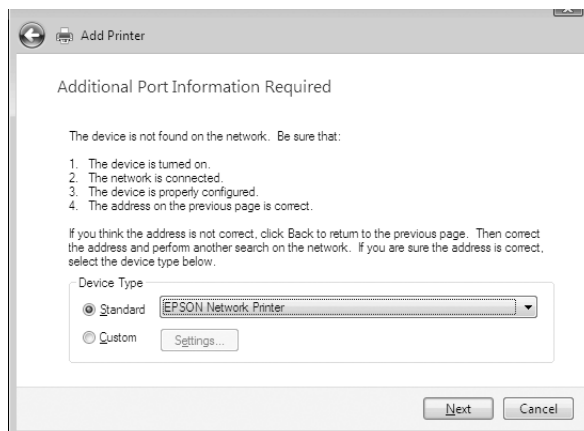


5. Saisissez l'adresse IP de l'interface réseau, puis cliquez sur **Next (Suivant)**.





- Si une erreur se produit, la boîte de dialogue suivante apparaît. Sélectionnez la case d'option **Standard**, puis **EPSON Network Printer (Imprimante réseau EPSON)**. Cliquez sur **Next (Suivant)**.



- Cliquez sur **Finish (Terminer)**.
- Pour installer le pilote d'impression, reportez-vous à la section « Installation d'un pilote d'impression » à la page 34.

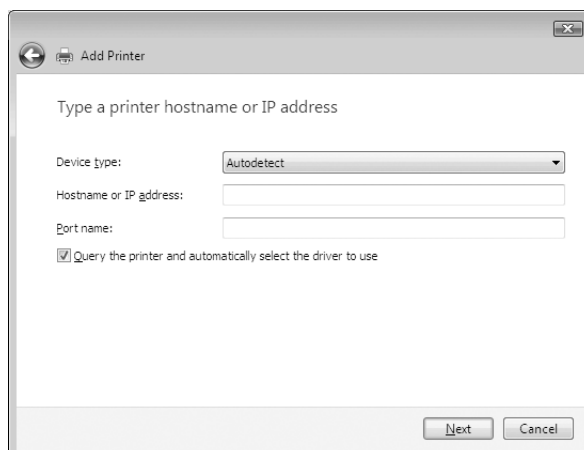
### **Impression via Internet**

- Cliquez sur **Start (Démarrer)**, sur **Control Panel (Panneau de configuration)**, puis sur **Printers (Imprimantes)**.
- Cliquez sur **Add a printer (Ajouter une imprimante)** pour lancer l'Assistant Add Printer (Ajout d'imprimante).
- Cliquez sur **Add a network, wireless or Bluetooth printer (Ajouter une imprimante réseau, sans fil ou Bluetooth)**.
- Cliquez sur **The printer that I want isn't listed (L'imprimante que je veux n'est pas répertoriée)**.
- Sélectionnez la case d'option **Add a printer using a TCP/IP address or hostname (Ajouter une imprimante à l'aide d'une adresse TCP/IP ou d'un nom d'hôte)**, puis cliquez sur **Next (Suivant)**.

6. Saisissez l'URL du périphérique cible dans la zone **Hostname (Nom d'hôte)** ou **IP address (Adresse IP)**, conformément au format indiqué ci-dessous. Il doit s'agir de la même adresse URL que celle définie dans la page de configuration IPP de EpsonNet Config.

http://adresse IP de l'interface réseau:631/nom de l'imprimante

Exemple : http://192.168.100.201:631/EPSON\_IPP\_Printer



**Remarque:**

Vérifiez l'adresse IP de l'interface réseau à l'aide de EpsonNet Config. Pour plus d'informations, reportez-vous à la section « A propos de EpsonNet Config » à la page 53.

7. Conformez-vous aux instructions affichées pour installer le périphérique. Si besoin, reportez-vous à la section « Installation d'un pilote d'impression » à la page 34.

### **Installation d'un pilote d'impression**

1. Insérez le disque des logiciels fourni avec le périphérique.
2. Si l'écran Epson Install Navi s'affiche, fermez la fenêtre.
3. Sur l'écran Add Printer (Ajout d'imprimante), cliquez sur le bouton **Have Disk (Disquette fournie)**. La boîte de dialogue Install From Disk (Installer à partir du disque) apparaît.
4. Cliquez sur **Browse (Parcourir)**.
5. Sélectionnez votre lecteur de CD-ROM dans la zone relative aux lecteurs et double-cliquez sur le dossier **WINX64** ou **WINX86** selon votre système d'exploitation. Cliquez sur **Open (Ouvrir)**.

6. Dans la boîte de dialogue Install From Disk (Installer à partir du disque), cliquez sur **OK**.
7. Sélectionnez le nom de modèle du périphérique, puis cliquez sur **Next (Suivant)**.

**Remarque:**

Si l'Assistant Add Printer (Ajout d'imprimante) vous invite à choisir entre les options **Keep existing driver (Conserver le pilote existant)** et **Replace existing driver (Remplacer le pilote existant)**, sélectionnez la case d'option **Replace existing driver (Remplacer le pilote existant)**.

8. Cliquez sur **Finish (Terminer)** et suivez les instructions affichées à l'écran pour achever l'installation.

### **Chiffrement des données d'impression (impression IPP sécurisée)**

L'impression via Internet (IPP) vous permet de chiffrer les données à imprimer.

#### *Paramètres requis*

Configurez les paramètres suivants à l'aide de EpsonNet Config with Web Browser (EpsonNet Config avec navigateur Internet).

Pour plus d'informations, reportez-vous à la section « EpsonNet Config avec navigateur Internet » à la page 57.

- Importation du certificat du serveur
- Sélection du certificat du serveur
- Sélection du niveau de chiffrement
- Sélection du port de l'imprimante

#### *Configuration du port de l'imprimante*

1. Sélectionnez l'option Connect to a printer on the Internet or on a home or office network (Se connecter à une imprimante sur Internet ou sur un réseau domestique ou d'entreprise) dans l'Assistant Internet printing (Impression Internet) (IPP).
2. Saisissez l'adresse URL conformément au format ci-dessous.

`https://adresse IP de l'interface réseau:443/EPSON_IPP_Printer`

## Windows XP

La procédure d'installation du pilote d'impression varie selon la méthode d'impression privilégiée.

### Impression LPR

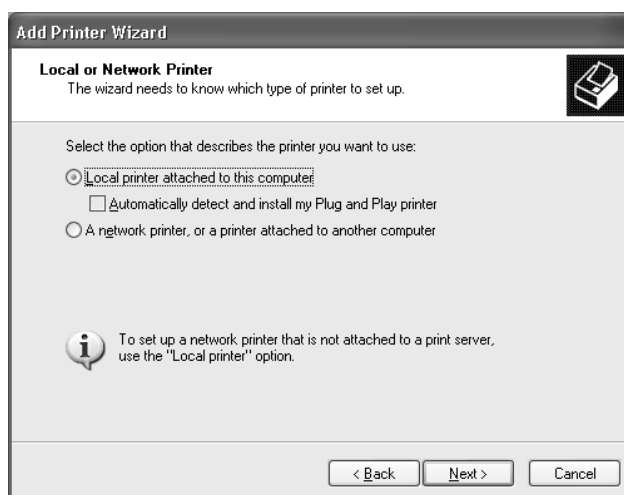
**Remarque:**

Si vous utilisez *EpsonNet Print*, la procédure d'installation est différente. Pour plus d'informations, reportez-vous à la section « A propos de EpsonNet Print » à la page 63.

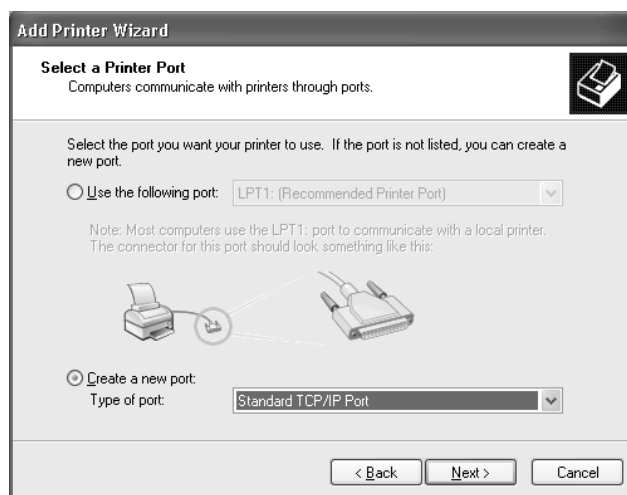
1. Cliquez sur **Start (Démarrer)**, puis sur **Control Panel (Panneau de configuration)**. Sélectionnez **Printers and Other Hardware (Imprimantes et autres périphériques)**, puis cliquez sur **Printers and Faxes (Imprimantes et télécopieurs)**.
2. Dans la zone **Printer Tasks (Tâches d'impression)**, cliquez sur **Add a printer (Ajouter une imprimante)** afin de lancer l'Assistant Add Printer (Ajout d'imprimante), puis cliquez sur **Next (Suivant)**.
3. Cliquez sur **Local printer attached to this computer (Imprimante locale connectée à cet ordinateur)**, désactivez la case à cocher **Automatically detect and install my Plug and Play printer (Détection automatique et installation de l'imprimante Plug-and-Play)**, puis cliquez sur **Next (Suivant)**.

**Remarque:**

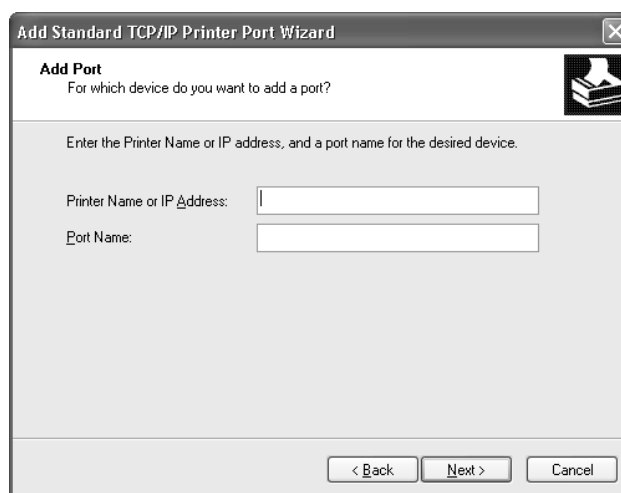
Vous devez désactiver la case à cocher **Automatically detect and install my Plug and Play printer (Détection automatique et installation de l'imprimante Plug-and-Play)**, car l'imprimante est reliée directement au réseau et non à un ordinateur Windows XP.



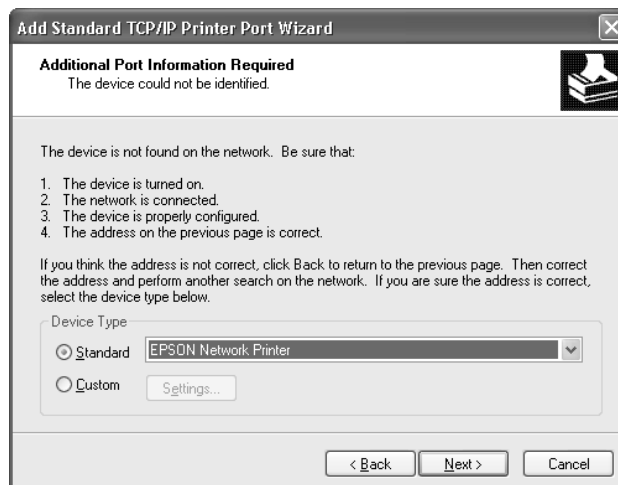
4. Sélectionnez la case d'option **Create a new port (Créer un nouveau port)**, puis **Standard TCP/IP Port (Port TCP/IP standard)** dans la liste. Cliquez ensuite sur **Next (Suivant)**.



5. Saisissez l'adresse IP de l'interface réseau, puis cliquez sur **Next (Suivant)**.



- Si une erreur se produit, la boîte de dialogue suivante apparaît. Sélectionnez la case d'option **Standard**, puis **EPSON Network Printer (Imprimante réseau EPSON)**. Cliquez sur **Next (Suivant)**.



- Cliquez sur **Finish (Terminer)**.
- Pour installer le pilote d'impression, reportez-vous à la section « Installation d'un pilote d'impression » à la page 39.

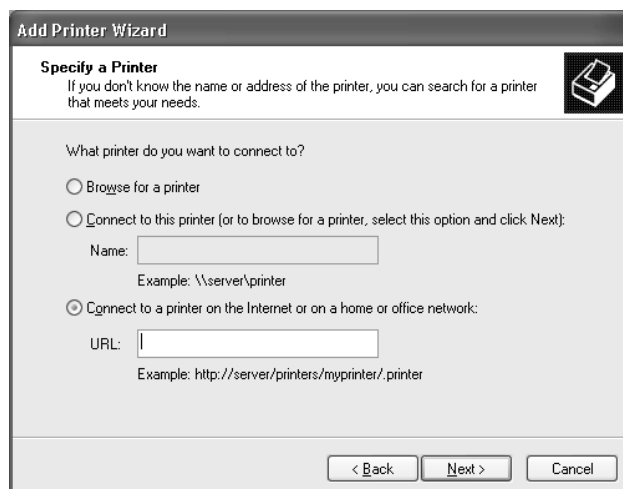
### **Impression via Internet**

- Cliquez sur **Start (Démarrer)**, puis sur **Control Panel (Panneau de configuration)**. Sélectionnez **Printers and Other Hardware (Imprimantes et autres périphériques)**, puis cliquez sur **Printers and Faxes (Imprimantes et télécopieurs)**.
- Dans la zone **Printer Tasks (Tâches d'impression)**, cliquez sur **Add a printer (Ajouter une imprimante)** afin de lancer l'Assistant Add Printer (Ajout d'imprimante), puis cliquez sur **Next (Suivant)**.
- Sélectionnez la case d'option **A network printer, or a printer attached to another computer (Une imprimante réseau ou une imprimante connectée à un autre ordinateur)**, puis cliquez sur le bouton **Next (Suivant)**.
- Sélectionnez la case d'option **Connect to a printer on the Internet or on a home or office network (Se connecter à une imprimante sur Internet ou sur un réseau domestique ou d'entreprise)**.

5. Saisissez l'URL de l'imprimante voulue en respectant le format ci-dessous. Il doit s'agir de la même URL que celle définie dans la page de configuration IPP de EpsonNet Config.

http://adresse IP de l'imprimante:631/nom de l'imprimante

Exemple : http://192.168.100.201:631/EPSON\_IPP\_Printer



**Remarque:**

Vérifiez l'adresse IP de l'interface réseau à l'aide de EpsonNet Config. Pour plus d'informations, reportez-vous à la section « A propos de EpsonNet Config » à la page 53.

6. Conformez-vous aux instructions affichées pour installer l'imprimante. Si besoin, reportez-vous à la section « Installation d'un pilote d'impression » à la page 39.

### **Installation d'un pilote d'impression**

1. Insérez le disque des logiciels fourni avec l'imprimante.
2. Si l'écran Epson Install Navi s'affiche, fermez la fenêtre.
3. Sur l'écran Add Printer (Ajout d'imprimante), cliquez sur le bouton **Have Disk (Disquette fournie)**. La boîte de dialogue Install From Disk (Installer à partir du disque) apparaît.
4. Cliquez sur **Browse (Parcourir)**.
5. Sélectionnez votre lecteur de CD-ROM dans la zone relative aux lecteurs et double-cliquez sur le dossier **WINX64** ou **WINX86**. Cliquez sur **Open (Ouvrir)**.

6. Dans la boîte de dialogue Install From Disk (Installer à partir du disque), cliquez sur **OK**.
7. Sélectionnez le nom du modèle de l'imprimante, puis cliquez sur **Next (Suivant)**.

**Remarque:**

Si l'Assistant Add Printer (Ajout d'imprimante) vous invite à choisir entre les options **Keep existing driver (Conserver le pilote existant)** et **Replace existing driver (Remplacer le pilote existant)**, sélectionnez la case d'option **Replace existing driver (Remplacer le pilote existant)**.

8. Cliquez sur **Finish (Terminer)** et suivez les instructions affichées à l'écran pour achever l'installation.

### **Chiffrement des données d'impression (impression IPP sécurisée)**

L'impression via Internet (IPP) vous permet de chiffrer les données à imprimer.

#### *Paramètres requis*

Configurez les paramètres suivants à l'aide de EpsonNet Config with Web Browser (EpsonNet Config avec navigateur Internet).

Pour plus d'informations, reportez-vous à la section « EpsonNet Config avec navigateur Internet » à la page 57.

- Importation du certificat du serveur
- Sélection du certificat du serveur
- Sélection du niveau de chiffrement
- Sélection du port de l'imprimante

#### *Configuration du port de l'imprimante*

1. Sélectionnez l'option Connect to a printer on the Internet or on a home or office network (Se connecter à une imprimante sur Internet ou sur un réseau domestique ou d'entreprise) dans l'Assistant Internet printing (Impression Internet) (IPP).
2. Saisissez l'URL conformément au format ci-dessous.

`https://adresse IP de l'interface réseau:443/EPSON_IPP_Printer`



## Windows Server 2003

La procédure d'installation du pilote d'impression varie selon la méthode d'impression privilégiée.

### Impression LPR

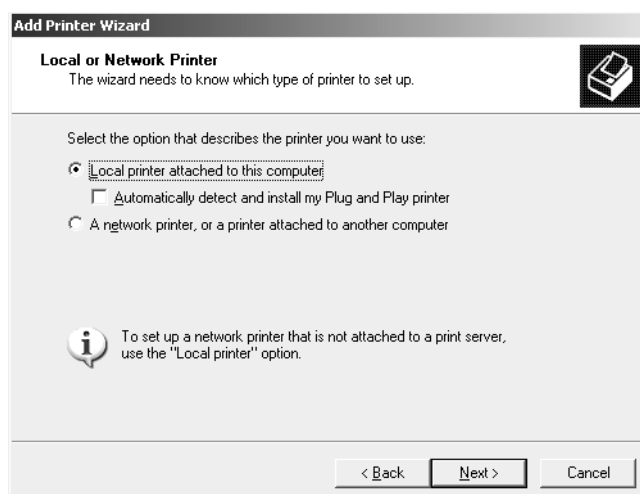
**Remarque:**

Si vous utilisez *EpsonNet Print*, la procédure d'installation est différente. Pour plus d'informations, reportez-vous à la section « *A propos de EpsonNet Print* » à la page 63.

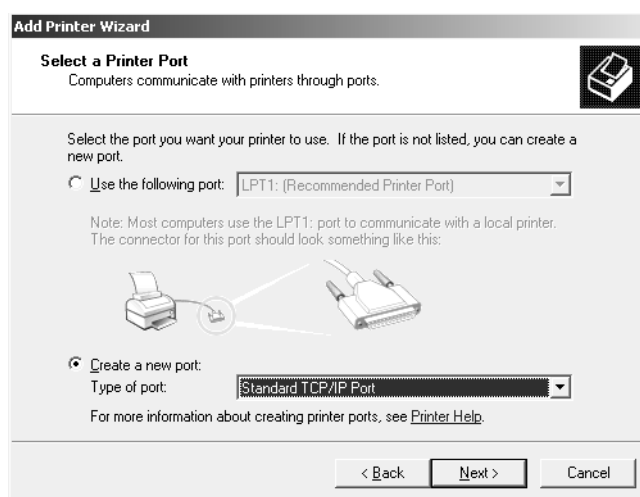
1. Cliquez sur **Start (Démarrer)**, puis sélectionnez **Printers and Faxes (Imprimantes et télécopieurs)**.
2. Double-cliquez sur l'icône **Add Printer (Ajout d'imprimante)** afin de lancer l'Assistant Add Printer (Ajout d'imprimante), puis cliquez sur **Next (Suivant)**.
3. Cliquez sur **Local printer attached to this computer (Imprimante locale connectée à cet ordinateur)**, désactivez la case à cocher **Automatically detect and install my Plug and Play printer (Détection automatique et installation de l'imprimante Plug-and-Play)**, puis cliquez sur **Next (Suivant)**.

**Remarque:**

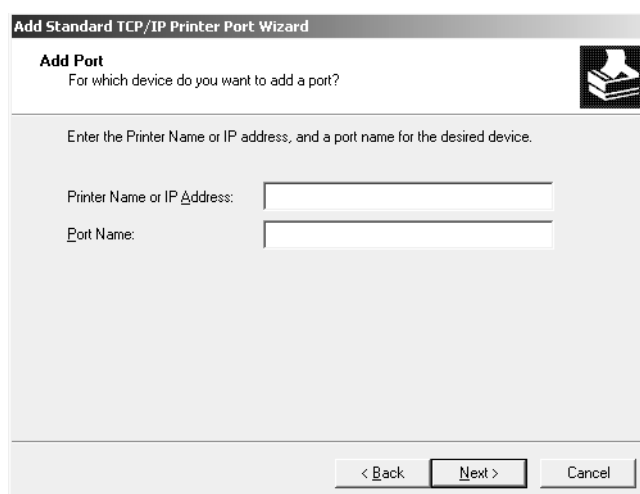
Vous devez désactiver la case à cocher **Automatically detect and install my Plug and Play printer (Détection automatique et installation de l'imprimante Plug-and-Play)**. L'imprimante est en effet directement reliée au réseau (et non à un ordinateur).



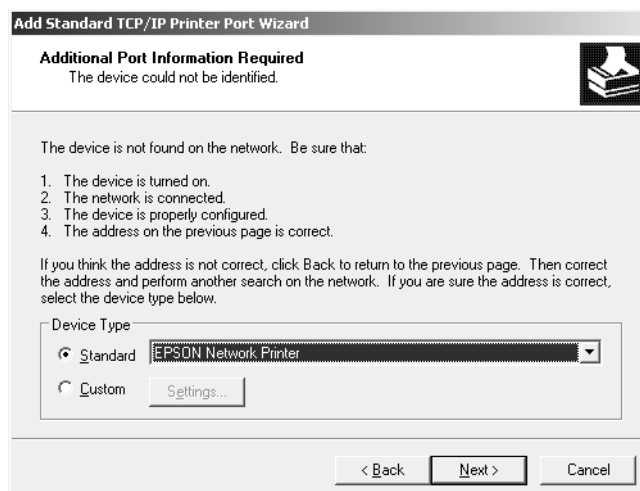
4. Sélectionnez la case d'option **Create a new port (Créer un nouveau port)**, puis **Standard TCP/IP Port (Port TCP/IP standard)** dans la liste. Cliquez sur **Next (Suivant)**.



5. Lorsque la boîte de dialogue Assistant Ajout de port imprimante TCP/IP standard s'affiche, cliquez sur **Next (Suivant)**.
6. Saisissez l'adresse IP de l'interface réseau, puis cliquez sur **Next (Suivant)**.



- Si une erreur se produit, la boîte de dialogue suivante apparaît. Sélectionnez la case d'option **Standard**, puis **EPSON Network Printer (Imprimante réseau EPSON)**. Cliquez sur **Next (Suivant)**.



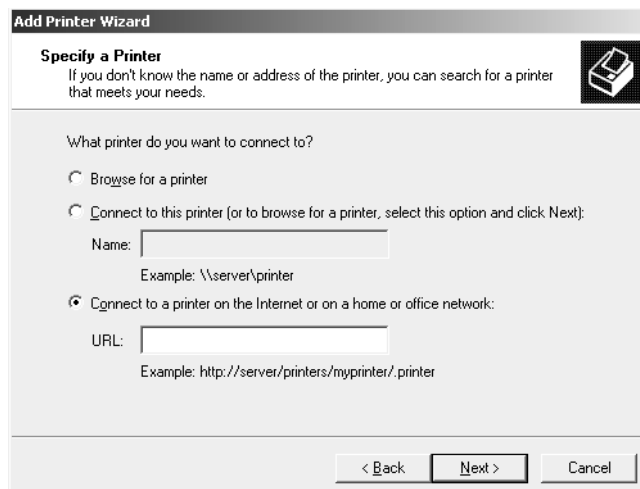
- Cliquez sur **Finish (Terminer)**.
- Pour installer le pilote d'impression, reportez-vous à la section « Installation d'un pilote d'impression » à la page 44.

### **Impression via Internet**

- Cliquez sur **Start (Démarrer)**, puis sélectionnez **Printers and Faxes (Imprimantes et télécopieurs)**.
- Double-cliquez sur l'icône **Add Printer (Ajout d'imprimante)** afin de lancer l'Assistant Add Printer (Ajout d'imprimante), puis cliquez sur **Next (Suivant)**.
- Sélectionnez **A network printer, or a printer attached to another computer (Une imprimante réseau ou une imprimante connectée à un autre ordinateur)**, puis cliquez sur **Next (Suivant)**.
- Sélectionnez la case d'option **Connect to a printer on the Internet or on a home or office network (Se connecter à une imprimante sur Internet ou sur un réseau domestique ou d'entreprise)**.
- Saisissez l'adresse URL permettant d'accéder à l'imprimante voulue en respectant le format ci-dessous. Il doit s'agir de la même adresse URL que celle définie dans la page de configuration IPP de EpsonNet Config.

http://adresse IP de l'imprimante:631/nom de l'imprimante

Exemple : http://192.168.100.201:631/EPSON\_IPP\_Printer



**Remarque:**

Vérifiez l'adresse IP de l'interface réseau à l'aide de *EpsonNet Config*. Pour plus d'informations, reportez-vous à la section « A propos de *EpsonNet Config* » à la page 53.

6. Conformez-vous aux instructions affichées pour installer l'imprimante. Si besoin, reportez-vous à la section « Installation d'un pilote d'impression » à la page 44.

### **Installation d'un pilote d'impression**

1. Insérez le disque des logiciels fourni avec l'imprimante.
2. Si l'écran Epson Install Navi s'affiche, fermez la fenêtre.
3. Sur l'écran Add Printer (Ajout d'imprimante), cliquez sur le bouton **Have Disk (Disquette fournie)**. La boîte de dialogue Install From Disk (Installer à partir du disque) apparaît.
4. Cliquez sur **Browse (Parcourir)**.
5. Sélectionnez votre lecteur de CD-ROM dans la zone relative aux lecteurs et double-cliquez sur le dossier **WINX64** ou **WINX86**. Cliquez sur **Open (Ouvrir)**.
6. Dans la boîte de dialogue Install From Disk (Installer à partir du disque), cliquez sur **OK**.
7. Sélectionnez le nom du modèle de l'imprimante, puis cliquez sur **Next (Suivant)**.

**Remarque:**

Si l'Assistant Add Printer (Ajout d'imprimante) vous invite à choisir entre les options **Keep existing driver (Conserver le pilote existant)** et **Replace existing driver (Remplacer le pilote existant)**, sélectionnez la case d'option **Replace existing driver (Remplacer le pilote existant)**.

8. Cliquez sur **Finish (Terminer)**, puis suivez les instructions affichées à l'écran pour finir l'installation.

**Chiffrement des données d'impression (impression IPP sécurisée)**

L'impression via Internet (IPP) vous permet de chiffrer les données à imprimer.

**Paramètres requis**

Configurez les paramètres suivants à l'aide de EpsonNet Config with Web Browser (EpsonNet Config avec navigateur Internet).

Pour plus d'informations, reportez-vous à la section « EpsonNet Config avec navigateur Internet » à la page 57.

- Importation du certificat du serveur
- Sélection du certificat du serveur
- Sélection du niveau de chiffrement
- Sélection du port de l'imprimante

**Configuration du port de l'imprimante**

1. Sélectionnez l'option Connect to a printer on the Internet or on a home or office network (Se connecter à une imprimante sur Internet ou sur un réseau domestique ou d'entreprise) dans l'Assistant Internet printing (Impression Internet) (IPP).
2. Saisissez l'adresse URL conformément au format ci-dessous.

`https://adresse IP de l'interface réseau:443/EPSON_IPP_Printer`

**Windows 2000**

La procédure d'installation du pilote d'impression varie selon la méthode d'impression privilégiée.

## Impression LPR

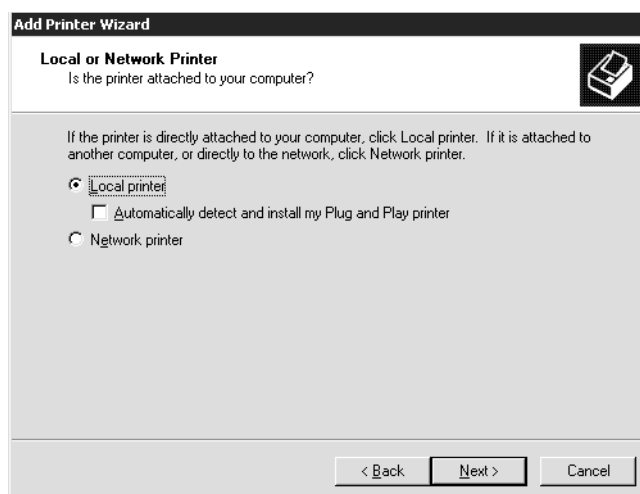
### Remarque:

Si vous utilisez EpsonNet Print, la procédure d'installation est différente. Pour plus d'informations, reportez-vous à la section « A propos de EpsonNet Print » à la page 63.

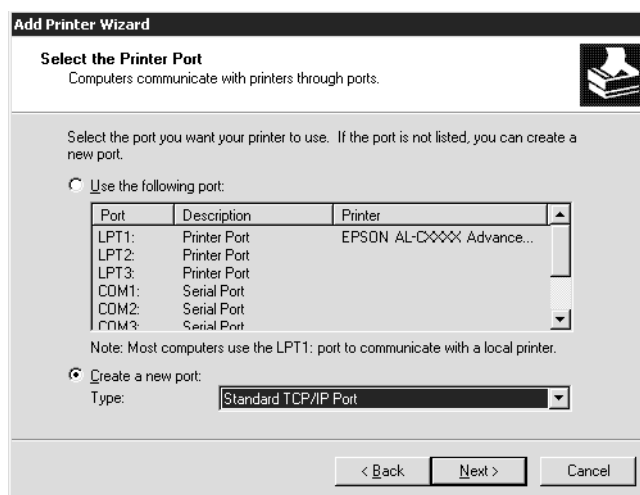
1. Cliquez sur **Start (Démarrer)**, pointez sur **Settings (Paramètres)**, puis sélectionnez **Printers (Imprimantes)**.
2. Double-cliquez sur **Add Printer (Ajout d'imprimante)** afin de lancer l'Assistant Add Printer (Ajout d'imprimante), puis cliquez sur **Next (Suivant)**.
3. Cliquez sur **Local printer (Imprimante locale)**, désactivez la case à cocher **Automatically detect and install my Plug and Play printer (Détection automatique et installation de l'imprimante Plug-and-Play)**, puis cliquez sur **Next (Suivant)**.

### Remarque:

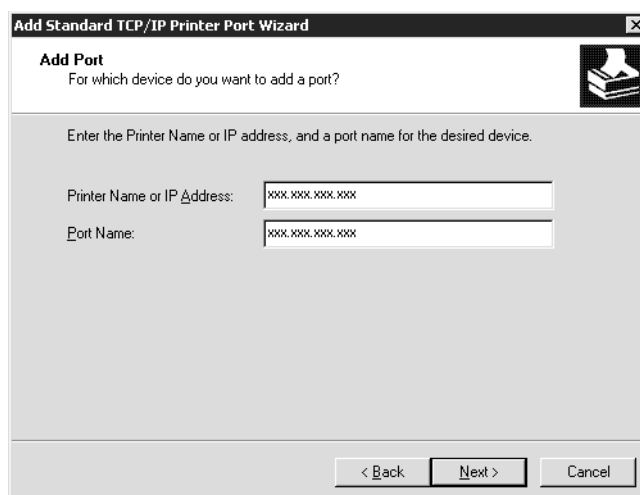
Vous devez désactiver la case à cocher **Automatically detect and install my Plug and Play printer (Détection automatique et installation de l'imprimante Plug-and-Play)**, car l'imprimante est reliée directement au réseau et non à un ordinateur Windows 2000.



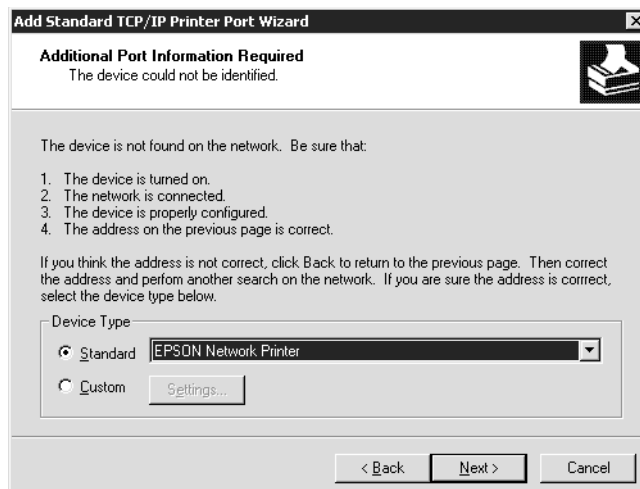
4. Sélectionnez la case d'option **Create a new port (Créer un nouveau port)**, puis **Standard TCP/IP Port (Port TCP/IP standard)** dans la liste. Cliquez ensuite sur **Next (Suivant)**.



5. Saisissez l'adresse IP de l'interface réseau, puis cliquez sur **Next (Suivant)**.



- Si une erreur se produit, la boîte de dialogue suivante apparaît. Sélectionnez la case d'option **Standard**, puis **EPSON Network Printer (Imprimante réseau EPSON)**. Cliquez sur **Next (Suivant)**.



- Cliquez sur **Finish (Terminer)**.
- Pour installer le pilote d'impression, reportez-vous à la section « Installation d'un pilote d'impression » à la page 49.

### **Impression via Internet**

- Cliquez sur **Start (Démarrer)**, pointez sur **Settings (Paramètres)**, puis sélectionnez **Printers (Imprimantes)**.
- Double-cliquez sur **Add Printer (Ajout d'imprimante)** afin de lancer l'Assistant Add Printer (Ajout d'imprimante), puis cliquez sur **Next (Suivant)**.
- Sélectionnez la case d'option **Network printer (Imprimante réseau)**, puis cliquez sur **Next (Suivant)**.
- Sélectionnez la case d'option **Connect to a printer on the Internet or on your intranet (Vous connecter à une imprimante sur Internet ou sur votre réseau intranet)**.
- Saisissez l'URL de l'imprimante voulue en respectant le format ci-dessous. Il doit s'agir de la même URL que celle définie dans la page de configuration IPP de EpsonNet Config.

http://adresse IP de l'imprimante:631/nom de l'imprimante



Exemple : [http://192.168.100.201:631/EPSON\\_IPP\\_Printer](http://192.168.100.201:631/EPSON_IPP_Printer)

**Remarque:**

Vérifiez l'adresse IP de l'interface réseau à l'aide de *EpsonNet Config*. Pour plus d'informations, reportez-vous à la section « A propos de *EpsonNet Config* » à la page 53.

6. Conformez-vous aux instructions affichées pour installer l'imprimante. Si besoin, reportez-vous à la section « Installation d'un pilote d'impression » à la page 49.

### **Installation d'un pilote d'impression**

1. Insérez le disque des logiciels fourni avec l'imprimante.
2. Si l'écran Epson Install Navi s'affiche, fermez la fenêtre.
3. Sur l'écran Add Printer (Ajout d'imprimante), cliquez sur le bouton **Have Disk (Disquette fournie)**. La boîte de dialogue Install From Disk (Installer à partir du disque) apparaît.
4. Cliquez sur **Browse (Parcourir)**.
5. Sélectionnez votre lecteur de CD-ROM dans la zone relative aux lecteurs et double-cliquez sur le dossier **WINX64** ou **WINX86**. Cliquez sur **Open (Ouvrir)**.
6. Dans la boîte de dialogue Install From Disk (Installer à partir du disque), cliquez sur **OK**.
7. Sélectionnez le nom du modèle de l'imprimante, puis cliquez sur **Next (Suivant)**.

**Remarque:**

Si l'Assistant Add Printer (Ajout d'imprimante) vous invite à choisir entre les options **Keep existing driver (Conserver le pilote existant)** et **Replace existing driver (Remplacer le pilote existant)**, sélectionnez la case d'option **Replace existing driver (Remplacer le pilote existant)**.

8. Cliquez sur **Finish (Terminer)** et suivez les instructions affichées à l'écran pour achever l'installation.

### **Chiffrement des données d'impression (impression IPP sécurisée)**

L'impression via Internet (IPP) vous permet de chiffrer les données à imprimer.

### Paramètres requis

Configurez les paramètres suivants à l'aide de EpsonNet Config with Web Browser (EpsonNet Config avec navigateur Internet).

Pour plus d'informations, reportez-vous à la section « EpsonNet Config avec navigateur Internet » à la page 57.

- Importation du certificat du serveur
- Sélection du certificat du serveur
- Sélection du niveau de chiffrement
- Sélection du port de l'imprimante

### Configuration du port de l'imprimante

1. Sélectionnez l'option Connect to a printer on the Internet or on a home or office network (Se connecter à une imprimante sur Internet ou sur un réseau domestique ou d'entreprise) dans l'Assistant Internet printing (Impression Internet) (IPP).
2. Saisissez l'URL conformément au format ci-dessous.

`https://adresse IP de l'interface réseau:443/EPSON_IPP_Printer`

## Macintosh

Suivez la procédure décrite ci-après pour configurer l'imprimante.

### Remarque:

*Assurez-vous que le pilote d'impression est installé sur votre poste Macintosh avant d'effectuer les opérations indiquées ci-après. Reportez-vous au manuel fourni avec votre imprimante pour plus d'informations sur la procédure du pilote d'impression.*

### Mac OS X 10.5 ou une version plus récente

#### Impression Bonjour

1. Ouvrez **System Preferences (Préférences Système)**.
2. Ouvrez **Print & Fax (Imprimer et télécopier)**.
3. Cliquez sur le bouton **+** pour ajouter une nouvelle imprimante.

4. Sélectionnez le modèle d'imprimante connectée avec Bonjour souhaité.
5. Cliquez sur **Add (Ajouter)**.

#### *Impression TCP/IP*

1. Ouvrez **System Preferences (Préférences Système)**.
2. Ouvrez **Print & Fax (Imprimer et télécopier)**.
3. Cliquez sur le bouton **+** pour ajouter une nouvelle imprimante.
4. Sélectionnez le modèle d'imprimante souhaité.
5. Si le modèle d'imprimante souhaité n'est pas répertorié dans la liste, cliquez sur **More Printers (Plus d'imprimantes)**, sélectionnez **EPSON TCP/IP** dans la liste déroulante, puis sélectionnez le modèle d'imprimante.
6. Cliquez sur **Add (Ajouter)**.

#### **Mac OS X 10.4**

##### *Impression Bonjour*

1. Ouvrez le dossier **Applications**.
2. Ouvrez le dossier **Utilities (Utilitaires)**.
3. Ouvrez **Printer Setup Utility (Utilitaire de configuration d'impression)**, puis cliquez sur **Add (Ajouter)**.
4. Sélectionnez le modèle d'imprimante connecté avec Bonjour.
5. Cliquez sur **Add (Ajouter)**.

##### *Impression TCP/IP*

1. Ouvrez le dossier **Applications**.
2. Ouvrez le dossier **Utilities (Utilitaires)**.

3. Ouvrez **Printer Setup Utility (Utilitaire de configuration d'impression)**, puis cliquez sur **Add (Ajouter)**.
4. Cliquez sur **More Printers (Plus d'imprimantes)**, sélectionnez **EPSON TCP/IP** dans la liste déroulante, puis sélectionnez le modèle d'imprimante.
5. Cliquez sur **Add (Ajouter)**.

### *Impression AppleTalk*

1. Ouvrez le dossier **Applications**.
2. Ouvrez le dossier **Utilities (Utilitaires)**.
3. Ouvrez **Printer Setup Utility (Utilitaire de configuration d'impression)**, puis cliquez sur **Add (Ajouter)**.
4. Cliquez sur **More Printers (Plus d'imprimantes)**, sélectionnez **EPSON Apple Talk** dans la liste déroulante, sélectionnez la zone dans la liste déroulante, puis sélectionnez le modèle d'imprimante.
5. Cliquez sur **Add (Ajouter)**.

## Chapitre 3

### Logiciels réseau

Ce chapitre vous indique comment utiliser les logiciels réseau fournis avec l'imprimante.

**Remarque:**

*Les logiciels fournis varient selon le modèle de l'imprimante.*

### EpsonNet Config pour Windows

#### A propos de EpsonNet Config

EpsonNet Config est un logiciel de configuration Windows destiné aux administrateurs qui leur permet de configurer l'interface réseau pour le protocole TCP/IP.

**Remarque:**

*Veillez à utiliser le logiciel EpsonNet Config inclus sur le disque des logiciels fourni avec ce produit.*

**Remarque à l'attention des utilisateurs de Windows 98/Me/NT 4.0 :**

*Le logiciel EpsonNet Config inclus sur le disque des logiciels fourni avec ce produit ne prend pas en charge Windows 98, Me et NT 4.0. Pour configurer l'interface réseau, vous devez utiliser la version précédente du logiciel (EpsonNet Config version 2). Vous pouvez télécharger EpsonNet Config version 2 à partir du site Web de Epson.*

*[http://support.epson.net/netconfig\\_down.html](http://support.epson.net/netconfig_down.html)*

#### Configuration requise

Le tableau suivant détaille la configuration requise pour l'utilisation de EpsonNet Config :

Systèmes d'exploitation	Windows 7 Windows Vista Windows XP Professionnel/Edition familiale Windows Server 2008/Windows Server 2008 R2 Windows Server 2003/Windows Server 2003 R2 Windows 2000 Server/Professionnel
-------------------------	---

Mémoire	150 Mo ou plus
Espace disque dur	50 Mo

## Installation de EpsonNet Config

Procédez comme suit pour installer EpsonNet Config sur votre ordinateur de manière à configurer l'interface réseau.

### Remarque:

- Vous devez vous connecter au système d'exploitation avec un compte d'administrateur pour installer EpsonNet Config.
  - Si vous ajoutez ou supprimez des protocoles ou des services sur votre système d'exploitation après avoir installé EpsonNet Config, il est possible que EpsonNet Config ne fonctionne pas correctement. Dans ce cas, désinstallez et réinstallez EpsonNet Config.
1. Assurez-vous que toutes les applications sont fermées, puis insérez le disque des logiciels dans le lecteur de CD-ROM.
  2. L'écran d'installation du logiciel s'ouvre automatiquement.

Si l'écran d'installation du logiciel n'apparaît pas, double-cliquez sur **EPSETUP.EXE** sur le CD-ROM.

3. Cliquez sur **User Installation (Installation utilisateur)** si cette option apparaît.
4. Cliquez sur le bouton **Install Network Utility (Installer l'utilitaire réseau)**.
5. Cliquez sur l'icône située en regard de EpsonNet Config version 3.
6. Pour effectuer l'installation, suivez les instructions affichées à l'écran.

### Remarque:

Si la fenêtre d'alerte de sécurité Windows s'affiche une fois EpsonNet Config lancé, cliquez sur le bouton **Allow access (Autoriser l'accès)** ou **Unblock (Débloquer)**, faute de quoi les périphériques ne seront pas affichés sur l'écran de EpsonNet Config.

## Accès au Guide d'utilisation de EpsonNet Config

Le Guide d'utilisation de EpsonNet Config contient des informations détaillées, relatives à EpsonNet Config. Procédez comme suit pour afficher le Guide d'utilisation de EpsonNet Config.

1. Cliquez sur **Start (Démarrer)**, pointez sur **Programs (Programmes)** (Windows 2000) ou sur **All Programs (Tous les programmes)** (Windows 7, Vista, XP, Server 2008 et Server 2003), sélectionnez **EpsonNet**, puis **EpsonNet Config V3**.
2. Cliquez sur **EpsonNet Config User's Guide (Guide d'utilisation de EpsonNet Config)**.

Le Guide d'utilisation de EpsonNet Config s'affiche. Vous pouvez obtenir des informations relatives à l'utilisation de EpsonNet Config en cliquant sur les liens situés sur la première page ou sur la page de la table des matières.

---

## EpsonNet Config pour Macintosh

### A propos de EpsonNet Config

EpsonNet Config pour Macintosh est un logiciel de configuration Macintosh destiné aux administrateurs qui leur permet de configurer l'interface réseau pour le protocole TCP/IP.

**Remarque:**

*Veillez à utiliser le logiciel EpsonNet Config inclus sur le disque des logiciels fourni avec ce produit.*

**Remarque pour les utilisateurs de Mac OS 9 :**

*Le logiciel EpsonNet Config inclus sur le disque des logiciels fourni avec ce produit ne prend pas en charge Mac OS 9. Pour configurer l'interface réseau, vous devez utiliser la version précédente du logiciel (EpsonNet Config version 2). Vous pouvez télécharger EpsonNet Config version 2 à partir du site Web de Epson.*

*[http://support.epson.net/netconfig\\_down.html](http://support.epson.net/netconfig_down.html)*

### Configuration requise

Le tableau suivant détaille la configuration requise pour l'utilisation de EpsonNet Config :

Systèmes d'exploitation	Mac OS 10.3.9 ou une version plus récente Java 1.4 ou une version plus récente installée
-------------------------	---

Modèles	PowerPC Macintosh/Intel Macintosh
Mémoire	150 Mo ou plus
Espace disque dur	50 Mo

## ***Installation de EpsonNet Config***

Procédez comme suit pour installer EpsonNet Config de manière à configurer l'interface réseau.

1. Assurez-vous que toutes les applications sont fermées, puis insérez le disque des logiciels dans le lecteur de CD-ROM.

Le dossier **EPSON** s'ouvre automatiquement.

2. Sélectionnez l'icône Mac OS X dans le dossier **EPSON**, puis double-cliquez dessus.
3. Cliquez sur le bouton **Install Network Utility (Installer l'utilitaire réseau)**.
4. Cliquez sur l'icône située en regard de EpsonNet Config version 3.
5. Pour effectuer l'installation, suivez les instructions affichées à l'écran.

## ***Accès au Guide d'utilisation de EpsonNet Config***

Le Guide d'utilisation de EpsonNet Config contient des informations détaillées, relatives à EpsonNet Config. Procédez comme suit pour afficher le Guide d'utilisation de EpsonNet Config.

1. Double-cliquez sur l'icône **Macintosh HD**.
2. Dans le dossier **Applications**, double-cliquez sur le dossier **EpsonNet**, puis double-cliquez sur le dossier **EpsonNet Config V3**. Pour finir, double-cliquez sur l'icône **EpsonNet Config**.

L'application EpsonNet Config démarre.

3. Dans le menu Aide, sélectionnez **EpsonNet Config Help (Aide de EpsonNet Config)**.

Le Guide d'utilisation de EpsonNet Config s'affiche. Vous pouvez obtenir des informations relatives à l'utilisation de EpsonNet Config en cliquant sur les liens situés sur la première page ou sur la page de la table des matières.



---

## ***EpsonNet Config avec navigateur Internet***

### ***A propos de EpsonNet Config***

EpsonNet Config avec navigateur Internet est un utilitaire basé sur le Web qui permet de configurer l'imprimante utilisée sur un réseau.

Lancez EpsonNet Config en saisissant l'adresse IP de l'interface réseau dans la zone URL de votre navigateur. EpsonNet Config vous permet de configurer l'interface réseau pour les protocoles TCP/IP, NetWare, MS Network, AppleTalk, IPP et SNMP.

### ***Navigateurs Internet pris en charge***

- Microsoft Internet Explorer version 6.0 ou ultérieure
- Apple Safari version 5.0 ou ultérieure
- Mozilla Firefox version 3.6 ou ultérieure
- Opera version 10.63 ou ultérieure
- Google Chrome version 8.0 ou ultérieure

### ***Configuration du navigateur Internet***

Veillez à ne pas accéder à Internet à l'aide d'un serveur proxy lors de l'utilisation de EpsonNet Config avec navigateur Internet. EpsonNet Config avec navigateur Internet n'est pas disponible lorsque la case à cocher **Access the Internet using a proxy server (Accéder à Internet via un serveur proxy)** est activée. Désactivez la case à cocher Accéder à Internet via un serveur proxy en procédant comme suit.

1. Cliquez avec le bouton droit de la souris sur l'icône **Internet Explorer** de votre bureau, puis sélectionnez **Properties (Propriétés)**.
2. Cliquez sur l'onglet **Connection (Connexion)**.
3. Désactivez la case à cocher **Access the Internet using a proxy server (Accéder à Internet via un serveur proxy)**.

## Configuration de l'interface réseau à l'aide de l'application EpsonNet Config basée sur le Web

Une fois une adresse IP affectée à l'interface réseau à l'aide de EpsonNet EasyInstall, EpsonNet Config pour Windows, EpsonNet Config pour Macintosh ou de la commande arp/ping, vous pouvez configurer l'interface réseau à l'aide de l'application EpsonNet Config basée sur le Web.

### **Remarque:**

- Votre ordinateur doit obligatoirement être équipé d'un navigateur Internet.
- Le protocole TCP/IP de l'ordinateur et de l'interface réseau doit être correctement défini.
- N'exécutez pas l'application EpsonNet Config pour Windows ou EpsonNet Config pour Macintosh et l'application EpsonNet Config basée sur le Web en même temps.
- Il se peut que votre navigateur n'autorise pas l'utilisation de certains caractères. Pour plus d'informations, reportez-vous à la documentation de votre système d'exploitation ou de votre navigateur.

Pour modifier l'adresse IP à l'aide de EpsonNet Config, procédez comme suit :

1. Mettez l'imprimante sous tension.
2. Lancez EpsonNet Config en procédant de l'une des manières suivantes :
  - Lancez EpsonNet Config pour Windows ou pour Macintosh. Sélectionnez l'imprimante à configurer dans la liste, puis cliquez sur **Launch Browser (Lancer navigateur)**.
  - Ouvrez votre navigateur et saisissez directement l'adresse IP de l'interface réseau. N'exécutez pas EpsonNet Config pour Windows ou pour Macintosh.

**http://**adresse IP de l'interface réseau/

Exemple : **http://192.168.100.201/**

### **Remarque:**

Vérifiez l'adresse IP de l'interface réseau à l'aide de EpsonNet Config. Pour plus de détails, reportez-vous à la section « A propos de EpsonNet Config » à la page 53 (utilisateurs de Windows) ou « A propos de EpsonNet Config » à la page 55 (utilisateurs de Macintosh).

3. Affichez l'écran des paramètres TCP/IP en cliquant sur **TCP/IP**, sous Network (Réseau) dans le menu Configuration.

**Remarque:**

Si vous souhaitez configurer un protocole autre que TCP/IP, définissez les paramètres souhaités de l'écran *Configuration - Network (Configuration - Réseau)*.

4. Sélectionnez une méthode d'obtention des adresses IP. Lorsque vous sélectionnez **Auto**, le protocole DHCP devient disponible et attribue une adresse IP automatiquement. Si vous souhaitez définir l'adresse IP vous-même, sélectionnez l'option **Manual (Manuel)**.

**Remarque:**

- L'administrateur réseau doit vérifier toute modification des paramètres de l'adresse IP.*
  - Lorsque l'option **Auto** est sélectionnée, le protocole DHCP devient disponible. Avant d'utiliser le serveur DHCP, assurez-vous qu'il est installé sur votre ordinateur et qu'il est correctement configuré. Pour plus d'informations, reportez-vous à l'aide en ligne de votre système d'exploitation.*
  - Si l'option **Set Using Automatic Private IP Addressing (APIPA) (Définir à l'aide de l'adressage IP automatique privé [APIPA])** est activée, une adresse IP privée est automatiquement attribuée à l'interface réseau même si aucun serveur DHCP n'est relié à votre système ou à votre réseau.*
  - Si la fonction DNS dynamique n'est pas prise en charge, nous vous recommandons de sélectionner **Manual (Manuel)**, puis de saisir l'adresse IP. De fait, si vous sélectionnez **Auto**, l'adresse IP de l'interface réseau change à chaque fois que vous mettez l'imprimante sous tension. Vous devez donc modifier la configuration du port de l'imprimante en conséquence.*
5. Pour attribuer une adresse IP manuellement, entrez l'adresse IP, le masque de sous-réseau et la passerelle par défaut. Veillez à utiliser une adresse qui n'entre pas en conflit avec les autres périphériques du réseau.

**Remarque:**

Si un serveur ou un routeur fonctionne en tant que passerelle, saisissez son adresse IP en guise d'adresse de passerelle. Si aucune passerelle n'est utilisée, conservez les valeurs par défaut.

6. Si vous souhaitez obtenir automatiquement une adresse privée comprise entre 169.254.1.1 et 169.254.254.254 lorsque le serveur DHCP ne peut pas vous attribuer d'adresse IP, laissez l'option **Set Using Automatic Private IP Addressing (APIPA) (Définir à l'aide de l'adressage IP automatique privé [APIPA])** configurée sur **Enable (Oui)**. Sinon, sélectionnez **Disable (Non)**.

7. Lorsque vous configurez une adresse IP à l'aide de la commande ping, définissez **Set Using PING (Définir par PING)** sur **Enable (Oui)**. Sélectionnez **Disable (Non)** si vous définissez l'adresse IP à l'aide de EpsonNet Config, cela évite toute modification inattendue de l'adresse.
8. Définissez **Acquire DNS Server Address Automatically (Obtenir l'adresse du serveur DNS automatiquement)** sur **Enable (Oui)** pour obtenir l'adresse du serveur DNS à partir du serveur DHCP.

Si vous souhaitez saisir manuellement l'adresse du serveur DNS, sélectionnez **Disable (Non)**, puis saisissez l'adresse IP du serveur DNS.

9. Définissez **Acquire Host Name and Domain Name Automatically (Obtenir le nom d'hôte et le nom de domaine automatiquement)** sur **Enable (Oui)** si vous souhaitez obtenir le nom d'hôte et le nom de domaine à l'aide du serveur DHCP.

Si vous souhaitez les spécifier manuellement, saisissez le nom d'hôte et le nom de domaine dans les zones de texte.

10. Définissez **Register Network Interface Address to DNS Server (Enregistrer l'adresse de l'interface réseau dans le serveur DNS)** sur **Enable (Oui)** si vous souhaitez enregistrer le nom d'hôte et le nom de domaine sur le serveur DNS à partir du serveur DHCP prenant en charge la fonction DNS dynamique.

Définissez **Register Network Interface Address Directly to DNS Server (Enregistrer l'adresse de l'interface réseau directement dans le serveur DNS)** sur **Enable (Oui)** si vous souhaitez enregistrer le nom d'hôte et le nom de domaine directement sur le serveur DNS.

11. Définissez l'option **Use Universal Plug and Play (Plug-and-Play universel)** sur **Enable (Oui)** ou **Disable (Non)**. Sélectionnez **Enable (Oui)** si vous souhaitez utiliser la fonction Plug-and-Play universel sous Windows Me ou tout autre futur système d'exploitation.
12. Si vous le souhaitez, modifiez le nom par défaut du périphérique Universal Plug and Play. Ce nom est utilisé par le système Windows qui prend en charge la fonction Universal Plug and Play.
13. Mac OS X uniquement:  
Sélectionnez **Enable (Oui)** ou **Disable (Non)** pour **Use Bonjour (Utiliser Bonjour)**. Si vous sélectionnez **Enable (Oui)**, saisissez le nom Bonjour et le nom de l'imprimante Bonjour. Si votre environnement réseau prend en charge le protocole DHCP, il suffit d'activer ce paramètre pour utiliser l'imprimante en réseau.
14. Cliquez sur **Submit (Envoyer)**, puis saisissez le mot de passe pour mettre à jour les paramètres.

**Remarque:**

Si vous avez défini le nom de l'administrateur dans l'écran Administrateur, utilisez-le pour le paramètre nom d'utilisateur.

15. Si le message « Configuration terminée ! » s'affiche sur votre écran, la mise à jour est terminée. Ne fermez votre navigateur Internet et n'envoyez un travail à votre imprimante qu'une fois ce message affiché à l'écran. Conformez-vous aux instructions affichées pour réinitialiser l'imprimante.

**Remarque:**

- La nouvelle adresse IP n'est disponible qu'après réinitialisation de l'imprimante. Vous devez donc saisir la nouvelle adresse IP pour redémarrer EpsonNet Config.
- Seules les modifications effectuées sur la page sur laquelle vous avez cliqué sur **Submit (Envoyer)** prennent effet.

**Ecran d'ouverture**

Vous pouvez accéder à l'écran suivant en saisissant l'adresse IP de l'interface réseau dans la zone URL de votre navigateur.

**Remarque:**

- L'élément n'apparaît que si l'imprimante prend en charge la fonction. Il est possible que le nom de l'élément varie en fonction du modèle.
- Pour plus de détails au sujet de chaque élément, reportez-vous à l'aide de EpsonNet Config avec navigateur Internet.

**Index**

Page d'accueil	Renvoie à l'écran d'ouverture.
Favori	Renvoie à un site Web défini au préalable par l'administrateur.
Aide	Renvoie à l'aide.
A propos de	Renvoie aux informations de copyright et de version de EpsonNet Config.
Logo EPSON	Renvoie au site Web de Epson ( <a href="http://www.epson.com">http://www.epson.com</a> ).

**Menu**

Informations - Imprimante

Périphérique	Affiche des informations sur l'imprimante.
Consommables	Affiche des informations sur les consommables.
Confirmation	Vérifie et exécute les fonctions suivantes : Feuille d'informations, Travail enregistré et Fond de page.
Entrée	Affiche des informations sur le type de papier.
Imprimer	Affiche des informations sur l'impression.
Emulation	Affiche des informations sur à chaque type d'émulation.
Interface	Affiche des informations sur l'interface de l'imprimante.
Economiseur d'énergie	Affiche des informations sur les paramètres d'économie d'énergie.
<b>Informations - Réseau</b>	
Caractéristiques générales	Affiche des informations sur l'interface réseau.
NetWare	Affiche des informations sur NetWare.
TCP/IP	Affiche des informations sur le protocole TCP/IP.
AppleTalk	Affiche des informations sur AppleTalk.
MS Network	Affiche des informations sur réseau Microsoft.
IPP	Affiche des informations sur IPP.
SNMP	Affiche des informations sur le protocole SNMP.
Contrôle de l'accès	Affiche des informations sur le contrôle de l'accès.
Expiration	Affiche des informations sur l'expiration.
Heure	Affiche des informations sur l'heure.
EDM	Affiche des informations au sujet de l'agent EDM.
<b>Configuration – Imprimante*</b>	
Entrée	Permet de modifier les paramètres d'entrée.
Imprimer	Permet de modifier les paramètres d'impression.
Emulation	Permet de modifier les paramètres d'émulation.
Interface	Permet de modifier les paramètres d'interface de l'imprimante.
Economiseur d'énergie	Permet de modifier les paramètres d'économie d'énergie.

<b>Configuration - Réseau</b>	
NetWare	Permet de configurer les paramètres de NetWare.
TCP/IP	Permet de configurer les paramètres/méthodes désirés pour le protocole TCP/IP.
AppleTalk	Permet de configurer les paramètres pour AppleTalk.
MS Network	Permet de configurer les paramètres pour réseau Microsoft.
IPP	Permet de configurer les paramètres pour IPP.
SNMP	Permet de configurer les paramètres pour SNMP.
Contrôle de l'accès	Permet de configurer les paramètres pour le contrôle de l'accès.
Expiration	Permet de configurer les paramètres pour l'expiration.
Heure	Permet de configurer les paramètres relatifs à l'heure.
<b>Ecrans Configuration - Sécurité*</b>	
Contrôle du port	Permet d'activer (Oui) ou de désactiver (Non) chacun des ports LPR, RAW, FTP et IPP.
Paramètres de communication SSL/TLS	Configurez les paramètres désirés pour la communication SSL/TLS.
Certificat d'autorité de certification	Permet d'importer ou de supprimer des certificats d'autorité de certification.
Certificat de serveur	Permet de gérer les certificats de serveur.
<b>Configuration – Ecrans optionnels</b>	
Administrateur	Permet de saisir le nom de l'administrateur et un lien vers le site Web favori.
Réinitialiser	Permet de réinitialiser l'imprimante et de récupérer les paramètres par défaut.
Mot de passe	Permet de définir le mot de passe afin de protéger les paramètres.

\* Les imprimantes jet d'encre grand format ne prennent pas en charge cette fonction.

## **EpsonNet Print**

### **A propos de EpsonNet Print**

EpsonNet Print est un utilitaire qui permet aux imprimantes du réseau TCP/IP de procéder à une impression poste-à-poste.

EpsonNet Print vous permet de localiser une imprimante située sur le même segment ou au-delà d'un routeur. Vous avez le choix entre l'impression LPR standard, l'impression LPR avancée et l'impression rapide.

**Remarque:**

*EpsonNet Print ne prend pas en charge l'environnement IPv6.*

## Configuration requise

Le tableau suivant détaille la configuration requise pour l'utilisation de EpsonNet Print.

Systèmes d'exploitation	Windows 7 Windows Vista (avec Service Pack version 2 ou une version supérieure) Windows XP Edition familiale/Professionnel (avec Service Pack 3 ou une version supérieure) Windows Me, 98, 98 Second Edition Windows 95 OSR2 (avec Internet Explorer version 5.0 ou une version supérieure) Windows Server 2008 (avec Service Pack version 2 ou une version supérieure) Windows Server 2008 R2 Windows Server 2003 (avec Service Pack version 2 ou une version supérieure) Windows 2000 (avec Service Pack version 4 ou une version supérieure) Windows NT 4.0 (avec Service Pack version 6 ou une version supérieure)
Processeur	Pentium II 400 MHz ou supérieur
Mémoire	64 Mo minimum
Espace disque dur	20 Mo minimum
Ecran	800 × 600 (résolution d'écran), 256 couleurs ou plus

## Installation de EpsonNet Print

Pour installer EpsonNet Print, suivez la procédure décrite ci-après. Veillez à installer l'application sur un ordinateur connecté au réseau.

1. Assurez-vous que toutes les applications sont fermées, puis insérez le disque des logiciels dans le lecteur de CD-ROM.
2. L'écran Epson Install Navi s'ouvre automatiquement.



Si l'écran Epson Install Navi n'apparaît pas, double-cliquez sur l'application **EPSETUP.EXE** située sur le CD-ROM.

3. Cliquez sur l'icône **Software List (Liste des logiciels)**.
4. Sélectionnez **EpsonNet Print**, puis cliquez sur le bouton **Next (Suivant)**.
5. Pour effectuer l'installation, suivez les instructions affichées à l'écran.

Votre ordinateur est maintenant configuré de manière à imprimer à l'aide de LPR via EpsonNet Print. Pour configurer votre imprimante, reportez-vous à la section suivante.

## **Sous Windows 7/Vista/XP/Server 2008/Server 2003/2000/NT 4.0**

Procédez comme suit pour ajouter un port à l'aide de l'Add Printer Wizard (Assistant Ajout d'imprimante).

- Si vous souhaitez ajouter un port à une imprimante dont l'adresse IP est affectée automatiquement par le routeur ou le serveur DHCP, reportez-vous à la section « Ajout d'un port à une imprimante disposant d'une adresse IP dynamique » à la page 65.
- Si vous souhaitez ajouter un port à l'imprimante dont l'adresse IP est affectée manuellement, reportez-vous à la section « Ajout d'un port à une imprimante disposant d'une adresse IP statique » à la page 69.

### **Remarque:**

- Assurez-vous que l'ordinateur est connecté au réseau et que le protocole TCP/IP est correctement défini.*
- Une adresse IP valable doit être affectée à l'imprimante.*

## **Ajout d'un port à une imprimante disposant d'une adresse IP dynamique**

1. **Sous Windows 7/Vista/Server 2008** : cliquez sur **Start (Démarrer)**, sur **Control Panel (Panneau de configuration)**, puis sur **View devices and printers (Afficher les périphériques et imprimantes)** (Windows 7) ou sur **Printers (Imprimantes)** (Windows Vista/Server 2008). Cliquez sur **Add a printer (Ajouter une imprimante)** pour démarrer l'Add Printer Wizard (Assistant Ajout d'imprimante).

Sous Windows XP : cliquez sur **Start (Démarrer)**, puis sur **Printers and Faxes (Imprimantes et télécopieurs)**. Sous Printer Tasks (Tâches d'impression), cliquez sur **Add a printer (Ajouter une imprimante)** pour démarrer l'Add Printer Wizard (Assistant Ajout d'imprimante). Cliquez sur **Next (Suivant)**.

Sous Windows Server 2003 : cliquez sur **Start (Démarrer)**, puis sur **Printers and Faxes (Imprimantes et télécopieurs)**. Double-cliquez sur **Add Printer (Ajouter une imprimante)** dans le dossier Printers (Imprimantes) pour démarrer l'Add Printer Wizard (Assistant Ajout d'imprimante). Cliquez sur **Next (Suivant)**.

Sous Windows 2000 : cliquez sur **Start (Démarrer)**, pointez sur **Settings (Paramètres)**, puis sélectionnez **Printers (Imprimantes)**. Double-cliquez sur **Add Printer (Ajouter une imprimante)** dans le dossier Imprimantes pour démarrer l'Add Printer Wizard (Assistant Ajout d'imprimante). Cliquez sur **Next (Suivant)**.

Sous Windows NT 4.0 : cliquez sur **Start (Démarrer)**, pointez sur **Settings (Paramètres)** et sélectionnez **Printers (Imprimantes)**. Double-cliquez sur l'icône **Add Printers (Ajout d'imprimante)**. Cliquez sur **Next (Suivant)**.

2. Sous Windows 7/Vista/Server 2008 : cliquez sur **Add a local printer (Ajouter une imprimante locale)**. Sélectionnez la case d'option **Create a new port (Créer un nouveau port)**, puis **EpsonNet Print Port (Port EpsonNet Print)** dans la liste. Cliquez sur **Next (Suivant)**.

**Remarque:**

Si l'écran Windows Security Alert (Alerte de sécurité Windows) s'affiche, cliquez sur le bouton **Allow access (Autoriser l'accès)** ou **Unblock (Débloquer)**, puis cliquez sur le bouton **Search Again (Rechercher de nouveau)** pour rechercher les imprimantes.

Sous Windows XP/Server 2003 : cliquez sur **Local printer attached to this computer (Imprimante locale connectée à cet ordinateur)**, désactivez la case à cocher **Automatically detect and install my Plug and Play printer (Détection automatique et installation de l'imprimante Plug-and-Play)**, puis cliquez sur **Next (Suivant)**. Sélectionnez la case d'option **Create a new port (Créer un nouveau port)**, puis **EpsonNet Print Port (Port EpsonNet Print)** dans la liste. Cliquez sur **Next (Suivant)**.

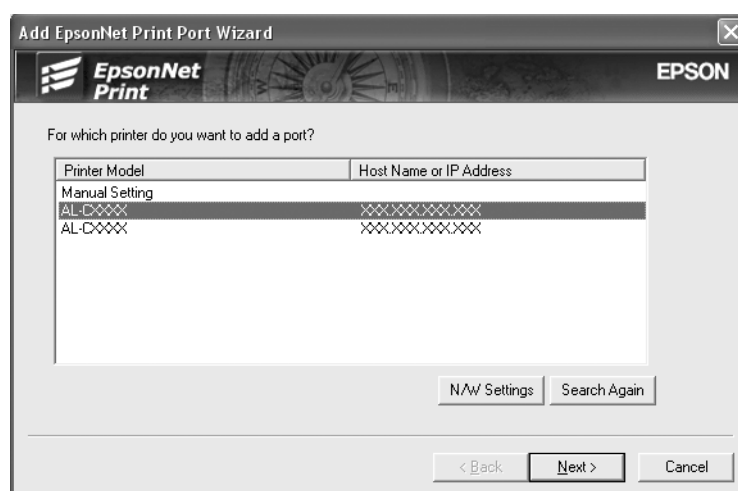
**Remarque :**

Si l'écran Windows Security Alert (Alerte de sécurité Windows) s'affiche, cliquez sur la bouton **Unblock (Débloquer)**, puis cliquez sur le bouton **Search Again (Rechercher de nouveau)** pour rechercher les imprimantes.

Sous Windows 2000 : cliquez sur **Local printer (Imprimante locale)**, désactivez la case à cocher **Automatically detect and install my Plug and Play printer (Détection automatique et installation de l'imprimante Plug-and-Play)**, puis cliquez sur **Next (Suivant)**. Sélectionnez la case d'option **Create a new port (Créer un nouveau port)**, puis **EpsonNet Print Port (Port EpsonNet Print)** dans la liste. Cliquez sur **Next (Suivant)**.

Sous Windows NT 4.0 : sélectionnez la case d'option **My Computer (Poste de travail)**, puis cliquez sur **Next (Suivant)**. Cliquez sur **Add Port (Ajouter un port)** dans la boîte de dialogue Add Printer Wizard (Assistant Ajout d'imprimante). Sélectionnez **EpsonNet Print Port (Port EpsonNet Print)** dans la liste Available Printer Port (Port d'imprimante disponible), puis cliquez sur le bouton **New Port (Nouveau port)**.

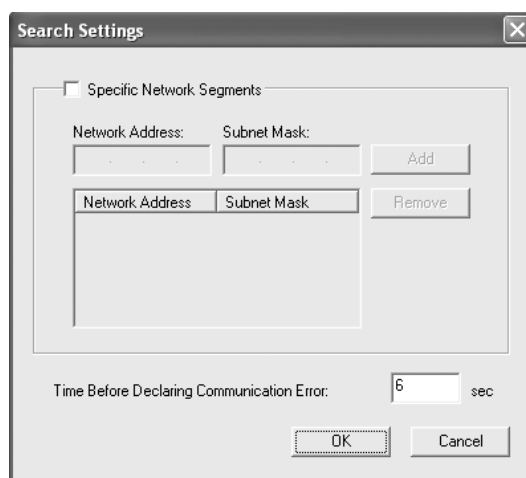
3. Sélectionnez l'imprimante cible, puis cliquez sur **Next (Suivant)**.



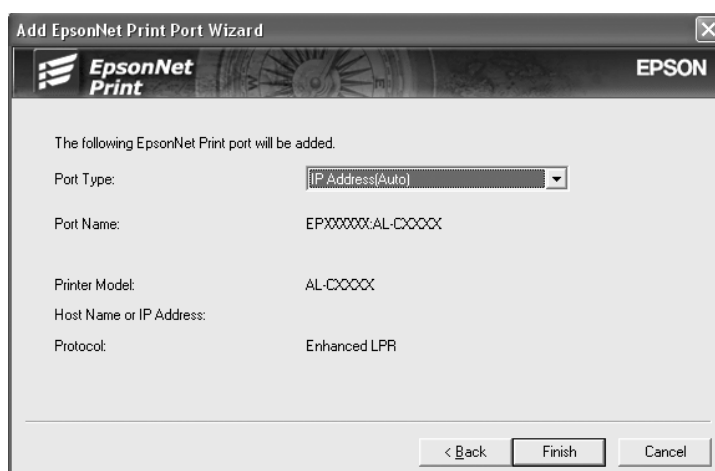
**Remarque:**

- ❑ Si l'imprimante cible ne figure pas dans la liste, cliquez sur le bouton **Search Again (Rechercher de nouveau)** pour localiser les imprimantes à l'aide de nouveaux paramètres.
- ❑ Vous pouvez trier le contenu de chaque colonne par ordre croissant ou décroissant en cliquant sur l'en-tête de la colonne. Cependant, **Manual Setting (Paramètre manuel)** apparaît toujours en haut de la liste quel que soit le tri sélectionné.

- ❑ Si vous souhaitez localiser des imprimantes situées sur d'autres segments, cliquez sur le bouton **N/W Settings (Paramètres N/W)**. Activez la case à cocher **Specific Network Segments (Spécifier le segment du réseau)**, puis indiquez l'adresse réseau et le masque de sous-réseau du segment réseau recherché. Cliquez ensuite sur le bouton **Add (Ajouter)**. Vous pouvez également définir le délai qui doit s'écouler avant qu'une erreur ne soit déclarée.



4. Vérifiez les informations relatives au port de l'imprimante que vous souhaitez configurer, puis cliquez sur **Finish (Terminer)**.



Options	Description
Type de port	<p>Les éléments suivants sont répertoriés dans le menu déroulant. Vous pouvez sélectionner le type de port dont vous avez besoin.</p> <p><b>IP Address (Auto) (Adresse IP [auto])</b> : le port est configuré automatiquement. Si l'adresse IP de l'imprimante est obtenue automatiquement et que l'ordinateur et l'imprimante se trouvent sur le même segment, vous pouvez sélectionner ce type de port.</p> <p><b>IP Address (Manual) (Adresse IP [manuelle])</b>: le nom de port utilisé est l'adresse IP de l'imprimante.</p> <p><b>HostName (DNS) (Nom d'hôte [DNS])</b> : le nom de port utilisé est le nom d'hôte de l'imprimante enregistré dans le serveur DNS.</p> <p><b>MS Network (Réseau MS)</b> : le nom de port utilisé est le nom NetBIOS enregistré dans l'imprimante.</p>
Informations relatives au port	<p>Les éléments suivants sont affichés:</p> <ul style="list-style-type: none"> <li>- Nom du port (si le type de port est modifié, le nom de port et le nom d'hôte ou l'adresse IP changent également).</li> <li>- Modèle d'imprimante</li> <li>- Nom d'hôte ou adresse IP</li> <li>- Protocole</li> </ul>
Bouton Terminer	Permet d'enregistrer les informations relatives au port dans le système et de fermer l'Add EpsonNet Print Port Wizard (Assistant d'ajout de port EpsonNet Print).
Bouton Retour	Permet de retourner à la fenêtre de la liste des imprimantes.
Bouton Annuler	Permet de fermer l'Add EpsonNet Print Port Wizard (Assistant d'ajout de port EpsonNet Print).

Le nouveau port d'impression est créé dans votre ordinateur. Pour installer le pilote d'impression, reportez-vous à la section « Installation du pilote d'impression » à la page 73.

### **Ajout d'un port à une imprimante disposant d'une adresse IP statique**

1. Sous Windows 7/Vista/Server 2008 : cliquez sur **Start (Démarrer)**, sur **Control Panel (Panneau de configuration)**, puis sur **View devices and printers (Afficher les périphériques et imprimantes)** (Windows 7) ou sur **Printers (Imprimantes)** (Windows Vista/Server 2008). Cliquez sur **Add a printer (Ajouter une imprimante)** pour démarrer l'Assistant Add Printer (Ajouter une imprimante).

Sous Windows XP : cliquez sur **Start (Démarrer)**, puis sur **Printers and Faxes (Imprimantes et télécopieurs)**. Sous Printer Tasks (Tâches d'impression), cliquez sur **Add a printer (Ajouter une imprimante)** pour démarrer l'Add Printer Wizard (Assistant Ajout d'imprimante). Cliquez sur **Next (Suivant)**.

Sous Windows Server 2003 : cliquez sur **Start (Démarrer)**, puis sur **Printers and Faxes (Imprimantes et télécopieurs)**. Double-cliquez sur **Add Printer (Ajouter une imprimante)** dans le dossier Printers (Imprimantes) pour démarrer l'Add Printer Wizard (Assistant Ajout d'imprimante). Cliquez sur **Next (Suivant)**.

Sous Windows 2000 : cliquez sur **Start (Démarrer)**, pointez sur **Settings (Paramètres)**, puis sélectionnez **Printers (Imprimantes)**. Double-cliquez sur **Add Printer (Ajouter une imprimante)** dans le dossier Imprimantes pour démarrer l'Add Printer Wizard (Assistant Ajout d'imprimante). Cliquez sur **Next (Suivant)**.

Sous Windows NT 4.0 : cliquez sur **Start (Démarrer)**, pointez sur **Settings (Paramètres)** et sélectionnez **Printers (Imprimantes)**. Double-cliquez sur l'icône **Add Printers (Ajout d'imprimante)**. Cliquez sur **Next (Suivant)**.

2. Sous Windows 7/Vista/Server 2008 : cliquez sur **Add a local printer (Ajouter une imprimante locale)**. Sélectionnez la case d'option **Create a new port (Créer un nouveau port)**, puis **EpsonNet Print Port (Port EpsonNet Print)** dans la liste. Cliquez sur **Next (Suivant)**.

**Remarque:**

Si l'écran Windows Security Alert (Alerte de sécurité Windows) s'affiche, cliquez sur le bouton **Allow access (Autoriser l'accès)** ou **Unblock (Débloquer)**, puis cliquez sur le bouton **Search Again (Rechercher de nouveau)** pour rechercher les imprimantes.

Sous Windows XP/Server 2003 : cliquez sur **Local printer attached to this computer (Imprimante locale connectée à cet ordinateur)**, désactivez la case à cocher **Automatically detect and install my Plug and Play printer (Détection automatique et installation de l'imprimante Plug-and-Play)**, puis cliquez sur **Next (Suivant)**. Sélectionnez la case d'option **Create a new port (Créer un nouveau port)**, puis **EpsonNet Print Port (Port EpsonNet Print)** dans la liste. Cliquez sur **Next (Suivant)**.

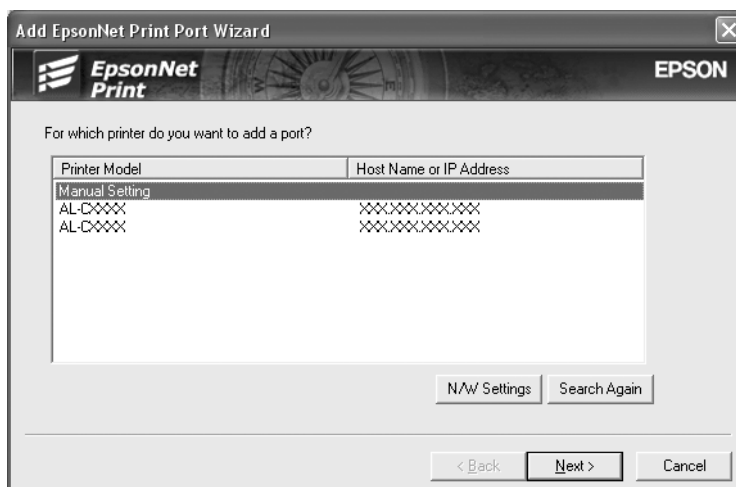
**Remarque:**

Si l'écran Windows Security Alert (Alerte de sécurité Windows) s'affiche, cliquez sur la bouton **Unblock (Débloquer)**, puis cliquez sur le bouton **Search Again (Rechercher de nouveau)** pour rechercher les imprimantes.

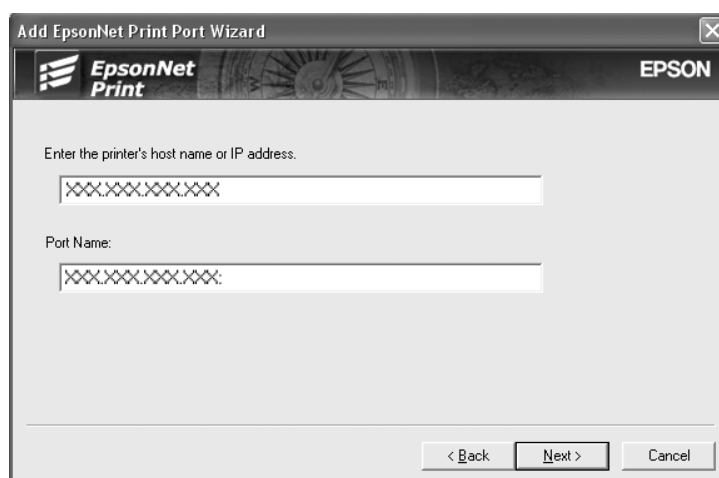
Sous Windows 2000 : cliquez sur **Local printer (Imprimante locale)**, désactivez la case à cocher **Automatically detect and install my Plug and Play printer (Détection automatique et installation de l'imprimante Plug-and-Play)**, puis cliquez sur **Next (Suivant)**. Sélectionnez la case d'option **Create a new port (Créer un nouveau port)**, puis **EpsonNet Print Port (Port EpsonNet Print)** dans la liste. Cliquez sur **Next (Suivant)**.

Sous Windows NT 4.0 : sélectionnez la case d'option **My Computer (Poste de travail)**, puis cliquez sur **Next (Suivant)**. Cliquez sur le bouton **Add Port (Ajouter un port)** dans la boîte de dialogue Add Printer Wizard (Assistant Ajout d'imprimante). Sélectionnez **EpsonNet Print Port (Port EpsonNet Print)** dans la liste des ports disponibles pour l'imprimante, puis cliquez sur le bouton **New Port (Nouveau port)**.

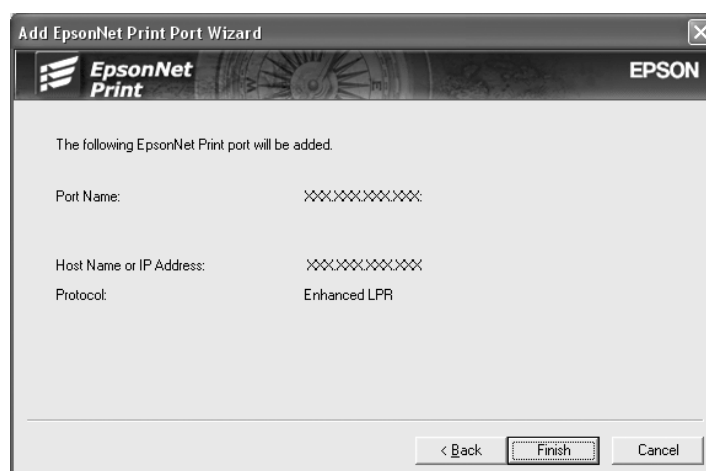
3. Sélectionnez **Manual Setting (Configuration manuelle)** dans la liste, puis cliquez sur **Next (Suivant)**.



4. Saisissez le nom de l'imprimante, le nom de port est automatiquement saisi dans la zone de texte Port Name (Nom du port). Cliquez ensuite sur **Next (Suivant)**.



5. Vérifiez les informations relatives au port de l'imprimante que vous souhaitez configurer, puis cliquez sur **Finish (Terminer)**.



Options	Description
Informations relatives au port	Les éléments suivants sont affichés: - Nom du port - Nom d'hôte ou adresse IP - Protocole
Bouton Terminer	Permet d'enregistrer les informations relatives au port dans le système et de fermer l'Add EpsonNet Print Port Wizard (Assistant d'ajout de port EpsonNet Print).



Options	Description
Bouton Retour	Permet de retourner à la fenêtre de la liste des imprimantes.
Bouton Annuler	Permet de fermer l'Add EpsonNet Print Port Wizard (Assistant d'ajout de port EpsonNet Print).

Le nouveau port d'impression est créé dans votre ordinateur. Pour installer le pilote d'impression, reportez-vous à la section « Installation du pilote d'impression » à la page 73.

### **Installation du pilote d'impression**

Installez le pilote d'impression fourni avec votre imprimante.

**Remarque:**

*Certains boutons dans ces étapes peuvent être légèrement différents en fonction du système utilisé.*

1. Insérez le disque des logiciels fourni avec l'imprimante.
2. Si l'écran Epson Install Navi s'affiche, fermez la fenêtre.
3. Sur l'écran Add Printer (Ajout d'imprimante), cliquez sur le bouton **Have Disk (Disquette fournie)**. La boîte de dialogue Install From Disk (Installer à partir du disque) apparaît.
4. Cliquez sur **Browse (Parcourir)**.
5. Dans la zone Drives (Lecteurs), sélectionnez votre lecteur de CD-ROM, puis double-cliquez sur le dossier correspondant à votre système d'exploitation. Cliquez sur **OK**.
6. Dans la boîte de dialogue Install From Disk (Installer à partir du disque), cliquez sur **OK**.
7. Sélectionnez le nom du modèle de l'imprimante, puis cliquez sur **Next (Suivant)**.

**Remarque:**

*Si l'Add Printer Wizard (Assistant Ajout d'imprimante) vous invite à choisir entre les options **Keep existing driver (Conserver le pilote existant)** ou **Replace existing driver (Remplacer le pilote existant)**, sélectionnez la case d'option **Replace existing driver (Remplacer le pilote existant)**. Cliquez sur **Next (Suivant)**.*

8. Cliquez sur **Finish (Terminer)** et suivez les instructions affichées à l'écran pour achever l'installation.

Vous pouvez maintenant procéder à une impression poste-à-poste à l'aide de l'imprimante. Si vous souhaitez configurer le port de l'imprimante, reportez-vous à la section « Configuration du port de l'imprimante » à la page 79.

## **Pour les utilisateurs de Windows Me/98/95**

Procédez comme suit pour ajouter un port à l'aide de l'Add Printer Wizard (Assistant Ajout d'imprimante).

- Si vous souhaitez ajouter un port à l'imprimante dont l'adresse IP est affectée automatiquement par le routeur ou le serveur DHCP, reportez-vous à la section « Ajout d'un port à une imprimante disposant d'une adresse IP dynamique » à la page 74.
- Si vous souhaitez ajouter un port à l'imprimante dont l'adresse IP est affectée manuellement, reportez-vous à la section « Ajout d'un port à une imprimante disposant d'une adresse IP statique » à la page 77.

### **Remarque:**

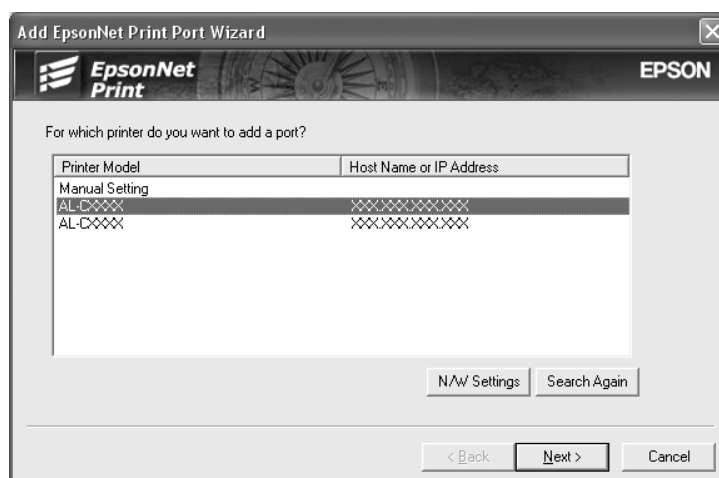
- Assurez-vous que l'ordinateur est connecté au réseau et que le protocole TCP/IP est correctement défini.
- Veillez à ce que le pilote d'impression Epson cible soit installé sur l'ordinateur.
- Une adresse IP valable doit être affectée à l'imprimante.

## **Ajout d'un port à une imprimante disposant d'une adresse IP dynamique**

Installez le pilote d'impression avant d'ajouter un port à l'imprimante. Reportez-vous au manuel fourni avec votre imprimante pour plus d'informations sur la procédure du pilote d'impression.

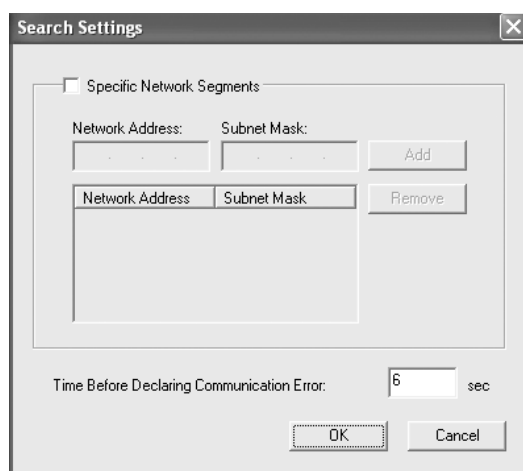
1. Cliquez sur **Start (Démarrer)**, pointez sur **Settings (Paramètres)**, puis sélectionnez **Printers (Imprimantes)**.
2. Cliquez avec le bouton droit de la souris sur l'icône de l'imprimante cible, puis sélectionnez **Properties (Propriétés)**.
3. Cliquez sur l'onglet **Details (Détails)**, puis sur le bouton **Add Port (Ajouter un port)**. Sélectionnez la case d'option **Other (Autre)**, puis **EpsonNet Print Port (Port EpsonNet Print)**. Cliquez sur **OK**.

4. Sélectionnez l'imprimante cible, puis cliquez sur **Next (Suivant)**.

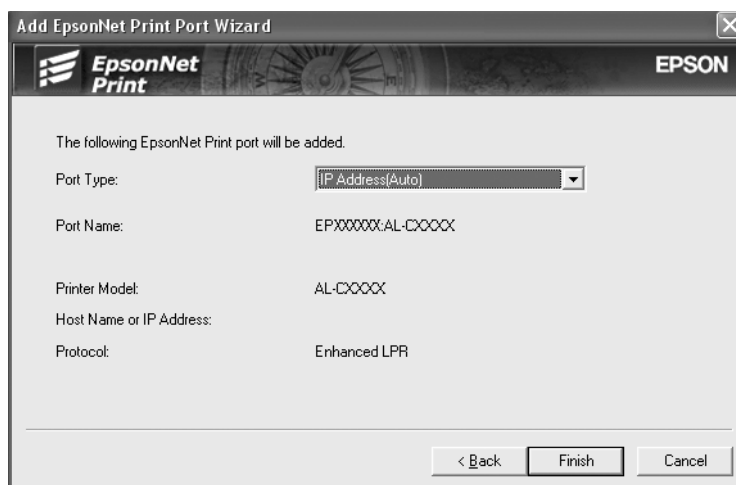


**Remarque:**

- ❑ Si l'imprimante cible ne figure pas dans la liste, cliquez sur le bouton **Search Again (Rechercher de nouveau)** pour localiser les imprimantes à l'aide de nouveaux paramètres.
- ❑ Vous pouvez trier le contenu de chaque colonne par ordre croissant ou décroissant en cliquant sur l'en-tête de la colonne. Cependant, **Manual Setting (Paramètre manuel)** apparaît toujours en haut de la liste quel que soit le tri sélectionné.
- ❑ Si vous souhaitez localiser des imprimantes situées sur d'autres segments, cliquez sur le bouton **N/W Settings (Paramètres N/W)**. Activez la case à cocher **Specific Network Segments (Spécifier le segment du réseau)**, puis indiquez l'adresse réseau et le masque de sous-réseau du segment réseau recherché. Cliquez ensuite sur le bouton **Add (Ajouter)**. Vous pouvez également définir le délai qui doit s'écouler avant qu'une erreur ne soit déclarée.



5. Vérifiez les informations relatives au port de l'imprimante que vous souhaitez configurer, puis cliquez sur **Finish (Terminer)**.



Options	Description
Type de port	<p>Les éléments suivants sont répertoriés dans le menu déroulant. Vous pouvez sélectionner le type de port dont vous avez besoin.</p> <p><b>IP Address (Auto) (Adresse IP [auto])</b> : le port est configuré automatiquement. Si l'adresse IP de l'imprimante est obtenue automatiquement et que l'ordinateur et l'imprimante se trouvent sur le même segment, vous pouvez sélectionner ce type de port.</p> <p><b>IP Address (Manual) (Adresse IP [manuelle])</b>: le nom de port utilisé est l'adresse IP de l'imprimante.</p> <p><b>HostName (DNS) (Nom d'hôte [DNS])</b> : le nom de port utilisé est le nom d'hôte de l'imprimante enregistré dans le serveur DNS.</p> <p><b>MS Network (Réseau MS)</b> : le nom de port utilisé est le nom NetBIOS enregistré dans l'imprimante.</p>
Informations relatives au port	<p>Les éléments suivants sont affichés:</p> <ul style="list-style-type: none"> <li>- Nom du port (si le type de port est modifié, le nom de port et le nom d'hôte ou l'adresse IP changent également).</li> <li>- Modèle d'imprimante</li> <li>- Nom d'hôte ou adresse IP</li> <li>- Protocole</li> </ul>
Bouton Terminer	Permet d'enregistrer les informations relatives au port dans le système et de fermer l'Add EpsonNet Print Port Wizard (Assistant d'ajout de port EpsonNet Print).
Bouton Retour	Permet de retourner à la fenêtre de la liste des imprimantes.

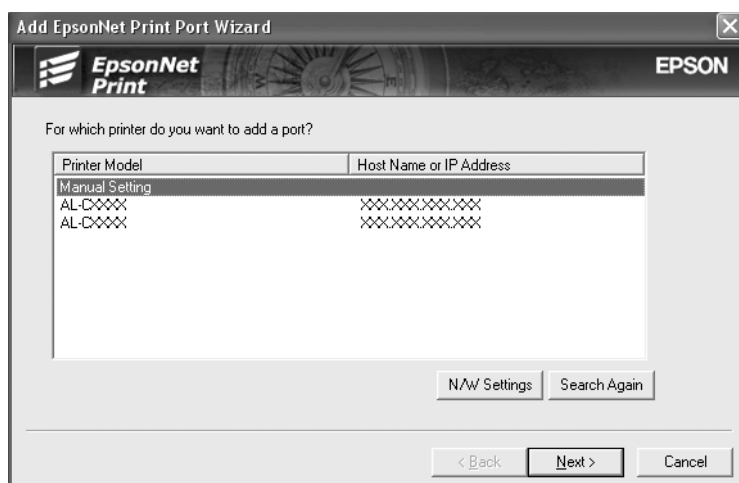
Options	Description
Bouton Annuler	Permet de fermer l'Add EpsonNet Print Port Wizard (Assistant d'ajout de port EpsonNet Print).

Vous pouvez maintenant procéder à une impression poste-à-poste à l'aide de l'imprimante. Si vous souhaitez configurer le port de l'imprimante, reportez-vous à la section « Configuration du port de l'imprimante » à la page 79.

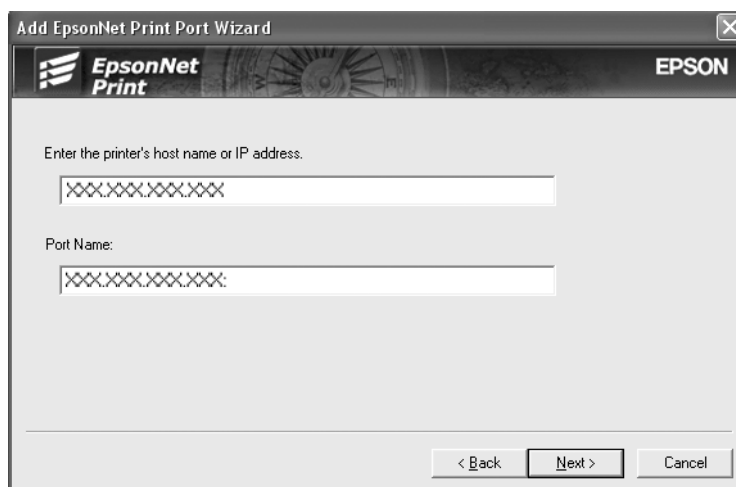
### **Ajout d'un port à une imprimante disposant d'une adresse IP statique**

Installez le pilote d'impression avant d'ajouter un port à l'imprimante. Reportez-vous au manuel fourni avec votre imprimante pour plus d'informations sur la procédure du pilote d'impression.

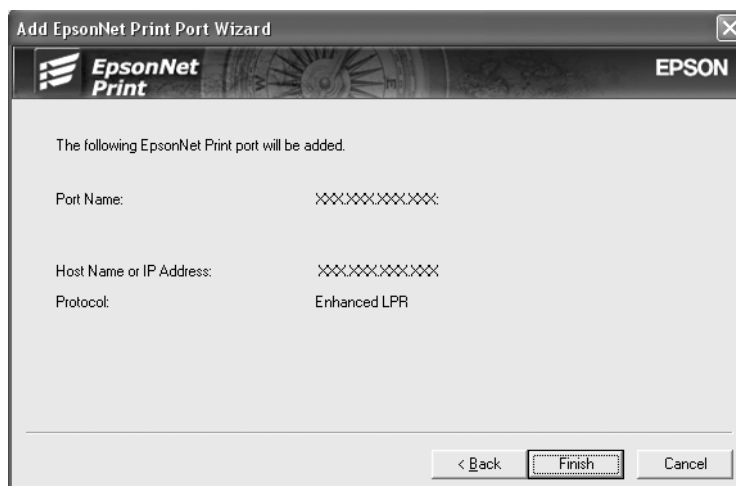
1. Cliquez sur **Start (Démarrer)**, pointez sur **Settings (Paramètres)**, puis sélectionnez **Printers (Imprimantes)**.
2. Cliquez avec le bouton droit de la souris sur l'icône de l'imprimante cible, puis sélectionnez **Properties (Propriétés)**.
3. Cliquez sur l'onglet **Details (Détails)**, puis sur le bouton **Add Port (Ajouter un port)**. Sélectionnez la case d'option **Other (Autre)**, puis **EpsonNet Print Port (Port EpsonNet Print)**. Cliquez sur **OK**.
4. Sélectionnez **Manual Setting (Configuration manuelle)** dans la liste, puis cliquez sur **Next (Suivant)**.



- Saisissez le nom de l'imprimante, le nom de port est automatiquement saisi dans la zone de texte Port Name (Nom du port). Cliquez ensuite sur **Next (Suivant)**.



- Vérifiez les informations relatives au port de l'imprimante que vous souhaitez configurer, puis cliquez sur **Finish (Terminer)**.



Options	Description
Informations relatives au port	Les éléments suivants sont affichés: <ul style="list-style-type: none"> <li>- Nom du port</li> <li>- Nom d'hôte ou adresse IP</li> <li>- Protocole</li> </ul>

Options	Description
Bouton Terminer	Permet d'enregistrer les informations relatives au port dans le système et de fermer l'Add EpsonNet Print Port Wizard (Assistant d'ajout de port EpsonNet Print).
Bouton Retour	Permet de retourner à la fenêtre de la liste des imprimantes.
Bouton Annuler	Permet de fermer l'Add EpsonNet Print Port Wizard (Assistant d'ajout de port EpsonNet Print).

Vous pouvez maintenant procéder à une impression poste-à-poste à l'aide de l'imprimante. Si vous souhaitez configurer le port de l'imprimante, reportez-vous à la section « Configuration du port de l'imprimante » à la page 79.

## Configuration du port de l'imprimante

Procédez comme suit pour configurer le port de l'imprimante. La vitesse d'impression varie en fonction de votre sélection.

### 1. Sous Windows 7/Vista/Server 2008:

Cliquez sur **Start (Démarrer)**, **Control Panel (Panneau de configuration)**, puis sur **View devices and printers (Afficher les périphériques et imprimantes)** (Windows 7) ou **Printers (Imprimantes)** (Windows Vista/Server 2008).

### Sous Windows XP/Server 2003:

Cliquez sur **Start (Démarrer)**, puis sur **Printers and Faxes (Imprimantes et télécopieurs)**.

### Sous Windows Me/98/95/2000/NT 4.0:

Cliquez sur **Start (Démarrer)**, pointez sur **Settings (Paramètres)**, puis sélectionnez **Printers (Imprimantes)**.

### 2. Cliquez avec le bouton droit de la souris sur l'imprimante cible, puis sélectionnez **Properties (Propriétés)**.

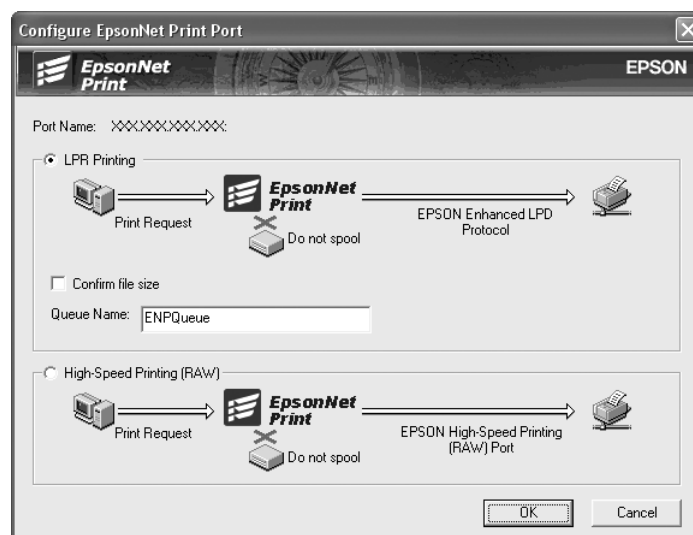
### 3. Sous Windows Vista/XP/Server 2008/Server 2003/2000/NT 4.0:

Cliquez sur l'onglet **Ports**, puis sur le bouton **Configure Port (Configurer le port)**.

### Sous Windows Me/98/95:

Cliquez sur l'onglet **Details (Détails)**, puis sur le bouton **Port Settings (Paramètres du port)**.

- Définissez le paramétrage approprié pour le port souhaité.



#### Impression LPR avancée:

Sélectionnez la case d'option **LPR Printing (Impression LPR)**, puis indiquez le nom de la file d'attente (32 caractères maximum). L'impression LPR avancée transmet le travail d'impression à l'imprimante réseau cible sans spouler les données à imprimer. L'impression LPR avancée est plus rapide que l'impression LPR standard.

#### Impression LPR standard:

Cochez la case **Confirm file size (Vérifiez la taille du fichier)**, puis indiquez le nom de la file d'attente (32 caractères maximum). L'ordinateur spoule les données à imprimer avant de les transmettre à l'imprimante réseau cible.

#### Remarque:

*Si la taille des données à imprimer est égale ou supérieure à 20 Mo, nous vous recommandons d'utiliser l'impression LPR avancée.*

#### Impression rapide:

Sélectionnez la case d'option **High-Speed Printing (RAW) (Impression rapide [données brutes])**. Le port d'impression rapide Epson transmet le travail d'impression à l'imprimante réseau cible sans spouler les données à imprimer. L'impression rapide est plus rapide que les deux autres méthodes d'impression.

- Cliquez sur **OK**.



Si vous sélectionnez la case d'option **High-Speed Printing (RAW) (Impression rapide [données brutes])** alors que l'imprimante ne prend pas en charge l'impression rapide ou si vous ne parvenez pas à vous connecter à l'imprimante, un message d'erreur s'affiche. Suivez les instructions du message pour résoudre le problème.

## Chapitre 4

### Dépannage

#### Problèmes d'ordre général

##### **Impossible de configurer l'interface réseau ou d'imprimer à partir du réseau.**

Motif	Marche à suivre
Il est possible que les paramètres de l'imprimante ou du réseau ne soient pas corrects.	Commencez par vérifier si vous pouvez imprimer une feuille d'état, en suivant les instructions figurant dans la section « Impression d'une feuille d'état du réseau » à la page 84. Si vous pouvez imprimer une feuille d'état, vérifiez les paramètres du réseau. Sinon, configurez le mode d'interface du panneau de contrôle de l'imprimante sur <b>Auto</b> ou <b>Option</b> .

##### **Impossible d'imprimer bien qu'une adresse IP ait été attribuée à l'ordinateur et à l'imprimante.**

Motif	Marche à suivre
Vous avez attribué manuellement une adresse IP à l'ordinateur mais l'adresse IP de l'imprimante a été attribuée par la fonction API-PA (adressage IP automatique privé).	Attribuez l'adresse IP de l'imprimante de sorte qu'elle appartienne au même segment que l'ordinateur. Utilisez EpsonNet Config et le panneau de contrôle de l'imprimante.

##### **Impossible de lancer EpsonNet Config.**

Motif	Marche à suivre
Vous avez ajouté ou supprimé des protocoles une fois EpsonNet Config installé.	Désinstallez et réinstallez EpsonNet Config. Reportez-vous à la section « Installation de EpsonNet Config » à la page 54.

**Le message « *EpsonNet Config n'est pas disponible ; aucun réseau n'est installé* » apparaît lorsque vous démarrez *EpsonNet Config*.**

Motif	Marche à suivre
Les protocoles TCP/IP et IPX/SPX ne sont pas installés sur votre ordinateur.	Installez le protocole dont vous avez besoin.
Le protocole TCP/IP est installé sur votre ordinateur, mais l'adresse IP de celui-ci n'a pas été définie correctement.	Redéfinissez l'adresse IP de l'ordinateur comme il se doit.

**Le message « *Impossible de terminer de communiquer les données de configuration* » apparaît lors de la transmission des paramètres à l'interface réseau.**

Motif	Marche à suivre
Ce problème peut survenir si vous utilisez un routeur de commutation.	Saisissez la commande suivante dans la fenêtre d'invite de commande de l'ordinateur sur lequel <i>EpsonNet Config</i> est installé : Format : >ROUTE_ADD_adresse IP de l'interface réseau_adresse IP de l'ordinateur (le symbole de soulignement représente un espace) Exemple : >ROUTE ADD 192.168.192.168 22.33.44.55.

**Impossible de lancer *EpsonNet Config* avec navigateur Internet.**

Motif	Marche à suivre
Vous n'avez pas défini l'adresse IP de l'interface réseau.	Définissez l'adresse IP de l'interface réseau à l'aide du panneau de contrôle de l'imprimante <i>EpsonNet Config</i> pour Windows ou Macintosh. Vous pouvez vérifier l'adresse IP sur la feuille d'état. Reportez-vous au Guide d'utilisation de <i>EpsonNet Config</i> .

## **Le modèle de l'imprimante et l'adresse IP ne s'affichent pas dans la boîte de dialogue EpsonNet Config.**

Motif	Marche à suivre
Si aucune adresse IP valide n'est configurée, les éléments indiqués dans la boîte de dialogue mentionnée ci-dessus ne sont pas visibles.	<p>Définissez une adresse IP valide.</p> <p>Actualisez l'état en sélectionnant <b>Refresh (Actualiser)</b> dans le menu View (Affichage).</p> <p>Augmentez le délai avant expiration d'une session. Pour ce faire, sélectionnez <b>Options</b> dans le menu Tools (Outils), puis sélectionnez <b>Timeout (Attente)</b>. Cette opération peut ralentir l'exécution de EpsonNet Config.</p>

## **Un compte supplémentaire est généré lorsque vous utilisez le réseau commuté.**

Motif	Marche à suivre
NetWare est configuré sur <b>Enable (Oui)</b> même si vous ne l'utilisez pas.	Configurez-le sur <b>Disable (Non)</b> dans l'écran NetWare de EpsonNet Config avec navigateur Internet.
<p><b>Comment obtenir une adresse IP.</b>            Pour obtenir une adresse IP, vous devez vous enregistrer auprès du centre d'informations réseau (NIC - Network Information Center) de votre pays.</p>	

## **Impression d'une feuille d'état du réseau**

Avant de commencer la configuration de l'interface réseau, veillez à imprimer une feuille d'état du réseau sur laquelle figurent des informations importantes, telles que la configuration actuelle et l'adresse MAC de l'interface réseau.

Pour imprimer une feuille d'état du réseau, suivez la procédure décrite ci-après.

### **Remarque:**

*Vous ne pouvez pas imprimer une feuille d'état comme indiqué ci-après si votre imprimante ne dispose pas d'un écran LCD. Reportez-vous au Guide d'utilisation pour connaître la procédure d'impression de la feuille d'état.*

1. Appuyez une fois sur le bouton **Droite** du panneau de contrôle de l'imprimante pour activer le mode SelecType. Le Information Menu (Menu Informations) s'affiche sur l'écran LCD.

2. Appuyez sur le bouton **Droite**.
3. Appuyez sur le bouton **Bas** jusqu'à ce que `Feuille état réseau` s'affiche sur l'écran LCD.
4. Appuyez ensuite sur le bouton **Droite** pour imprimer une feuille d'état du réseau.

**Remarque:**

- ❑ *Vous ne pouvez pas imprimer une feuille d'état du réseau dans les cas suivants : l'imprimante a commencé à imprimer, elle est hors tension ou elle n'est pas prête à imprimer.*
- ❑ *Pour plus d'informations sur le panneau de contrôle de l'imprimante, reportez-vous au Guide d'utilisation.*

---

## **Impression d'une feuille d'état du réseau (imprimantes jet d'encre grand format)**

Avant de commencer la configuration de l'interface réseau, veillez à imprimer une feuille d'état du réseau sur laquelle figurent des informations importantes, telles que la configuration actuelle et l'adresse MAC de l'interface réseau.

Pour imprimer une feuille d'état du réseau, suivez la procédure décrite ci-après.

**Remarque:**

*Vous ne pouvez pas imprimer une feuille d'état comme indiqué ci-après si votre imprimante ne dispose pas d'un écran LCD. Reportez-vous au Guide d'utilisation pour connaître la procédure d'impression de la feuille d'état.*

1. Appuyez une fois sur le bouton **Droite** du panneau de contrôle de l'imprimante pour activer le mode `Menu`.
2. Appuyez sur le bouton **Haut** ou **Bas** jusqu'à ce que `TEST PRINT (IMPRESSION TEST)` apparaisse. Appuyez ensuite sur le bouton **Entrée**.
3. Appuyez sur le bouton **Bas** jusqu'à ce que `NETWORK STATUS SHEET (FEUILLE ETAT RESEAU)` apparaisse sur l'écran LCD. Appuyez ensuite sur le bouton **Entrée**.
4. Appuyez ensuite sur le bouton **Entrée** pour imprimer une feuille d'état du réseau.

**Remarque:**

- ❑ *Vous ne pouvez pas imprimer une feuille d'état du réseau dans les cas suivants : l'imprimante a commencé à imprimer, elle est hors tension ou elle n'est pas prête à imprimer.*

- ❑ Pour plus d'informations sur le panneau de contrôle de l'imprimante, reportez-vous au Guide d'utilisation.

---

## Initialisation de l'imprimante

Pour initialiser votre imprimante, mettez-la sous tension tout en appuyant sur le bouton **Cancel Job (Annulation)** situé sur le panneau de contrôle.

**Remarque:**

*Cette fonction n'est pas prise en charge par certains modèles d'imprimantes.*



**Attention:**

*Notez que toutes les modifications apportées aux paramètres d'imprimante et de réseau sont effacées lorsque vous initialisez l'imprimante à l'aide de cette méthode. Par conséquent, n'initialisez votre imprimante que si vous avez oublié le mot de passe de EpsonNet Config.*

---

## Reformatage du disque dur

Pour reformater le disque dur, suivez les instructions ci-dessous.

**Remarque:**

*Cette fonction n'est pas prise en charge par certains modèles d'imprimantes.*

1. Assurez-vous que l'imprimante est hors tension.
2. Mettez-la sous tension tout en maintenant le bouton **Bas** enfoncé.
3. Lorsque le message `SUPPORT Mode (Mode Support)` apparaît sur l'écran LCD, sélectionnez `Format HDD` dans le menu de support.

**Remarque:**

- ❑ Une fois le disque dur reformaté, l'imprimante redémarre automatiquement.
- ❑ Si vous souhaitez effacer uniquement les polices installées à partir de Adobe PostScript 3 (PS3), effectuez les opérations 1 à 3 indiquées ci-dessus. Si vous avez installé ce logiciel, sélectionnez **PS3 HDD Init (HDD Init. zone PS3)**.
- ❑ Si vous installez un disque dur provenant d'une autre imprimante, vous devez le reformater avec cette fonction.

## Chapitre 5

### Conseils destinés aux administrateurs

#### Attribution d'une adresse IP dans le panneau de contrôle de l'imprimante

Une fois l'imprimante connectée au réseau, vous devez définir l'adresse IP de l'interface réseau.

Pour définir l'adresse IP, le masque de sous-réseau et la passerelle par défaut à partir du panneau de contrôle, suivez les instructions ci-dessous.

**Remarque:**

Si vous utilisez un modèle d'imprimante ne disposant pas d'un écran LCD, vous ne pouvez pas effectuer la procédure ci-après.

1. Mettez l'imprimante sous tension.
2. Appuyez une fois sur le bouton **Droite** du panneau de contrôle de l'imprimante pour activer le mode SelecType. Le Information Menu (Menu Informations) s'affiche sur l'écran LCD.
3. Appuyez sur le bouton **Haut** ou **Bas** jusqu'à ce que Network Menu (Menu Réseau) apparaisse. Appuyez ensuite sur le bouton **Droite**.
4. Assurez-vous que la mention Network I/F = On (I/F réseau = Oui) apparaît.

Si Network I/F = Off (I/F réseau = Non) s'affiche, appuyez sur le bouton **Droite**, puis sur le bouton **Haut** ou **Bas** pour faire apparaître Network I/F = On (I/F réseau = Oui). Appuyez ensuite sur le bouton **Droite**, mettez l'imprimante hors tension pendant plus de cinq secondes, puis mettez-la de nouveau sous tension.

5. Appuyez sur le bouton **Haut** ou **Bas** jusqu'à ce que Get IP Address = Auto (Obtenir adresse IP = Auto) apparaisse. Appuyez sur le bouton **Droite**, puis sur **Haut** ou **Bas** pour faire apparaître Get IP Address = Panel (Obtenir adresse IP = Panneau). Appuyez ensuite sur le bouton **Droite**. Vous pouvez utiliser les méthodes suivantes pour obtenir une adresse IP.
  - Sélectionnez Panneau lorsque vous définissez l'adresse IP, le masque de sous-réseau et la passerelle par défaut à l'aide du panneau de contrôle de l'imprimante.

- Sélectionnez **Auto** si vous obtenez l'adresse IP à partir du serveur DHCP. Vous pouvez obtenir automatiquement l'adresse IP à partir du serveur DHCP chaque fois que l'imprimante est réinitialisée ou mise sous tension.
- Sélectionnez **PING** pour définir l'adresse IP à l'aide des commandes arp/ping. L'interface réseau utilise l'adresse IP définie à l'aide des commandes arp/ping. Les paramètres peuvent être sélectionnés si l'imprimante est réinitialisée, ou mise hors tension puis à nouveau sous tension.

**Remarque:**

- Pour pouvoir utiliser la fonction **Auto**, vous devez configurer correctement un serveur DHCP sur le réseau. Pour plus d'informations, reportez-vous à l'aide en ligne de votre système d'exploitation.*
  - Sélectionnez **PING** pour définir l'adresse IP à l'aide des commandes arp/ping.
6. Appuyez sur le bouton **Haut** ou **Bas** jusqu'à ce que IP = xxx.xxx.xxx.xxx apparaisse. Appuyez sur le bouton **Droite**.
  7. Appuyez sur le bouton **Haut** ou **Bas** jusqu'à ce que la valeur souhaitée apparaisse. Appuyez ensuite sur le bouton **Droite** pour valider votre choix.

**Remarque:**

*Répétez les étapes 7 et 8 pour définir l'adresse IP, le masque de sous-réseau et la passerelle par défaut.*

8. Appuyez sur le bouton **Marche** pour quitter les menus du panneau de contrôle.
9. Mettez l'imprimante hors tension, puis à nouveau sous tension. Attendez que l'initialisation se termine.

Imprimez une feuille d'état de réseau pour confirmer la nouvelle adresse IP.

**Remarque:**

- Vous devez définir l'adresse IP avant d'utiliser EpsonNet Config avec navigateur Internet.*
- Pour plus d'informations sur les paramètres du panneau de contrôle de l'imprimante, reportez-vous au Guide d'utilisation.*

## Menu Réseau

Les éléments de ce menu permettent de définir les paramètres du réseau à partir du panneau de contrôle de l'imprimante.



Option	Paramètres
I/F Réseau	Oui, Non
Obtenir adresse IP	Panneau, Auto, PING
IP	0.0.0.1 à 255.255.255.254
SM	0.0.0.0 à 255.255.255.255
GW	0.0.0.0 à 255.255.255.255
AppleTalk	Oui, Non
MS Network	Oui, Non
WSD	Oui, Non
LLTD	Oui, Non
Bonjour	Oui, Non
IPv6	Oui, Non
IPSec	Oui, Non
Clé pré-partagée	Entrez la clé pré-partagée (20 caractères maximum).
Vitesse liaison	Auto, Pleine 100, Demi 100, Pleine 10, Demi 10
Taille tampon	Normal, Maximum, Minimum

**Remarque:**

- Pour activer les paramètres du menu Réseau, vous devez d'abord mettre l'imprimante hors tension pendant au moins cinq secondes, puis la remettre sous tension. Vous pouvez également utiliser la fonction Tout réinitialiser. Pour ce faire, reportez-vous au menu Réinitialiser du Guide d'utilisation.
- Lorsque vous réinitialisez l'imprimante, tous les travaux d'impression sont supprimés. Assurez-vous que le voyant Prêt ne clignote pas lorsque vous réinitialisez l'imprimante.

**Menu AUX**

Ce menu vous permet de contrôler les paramètres facultatifs de l'interface à partir du panneau de contrôle de l'imprimante.

**Remarque:**

Le menu AUX s'affiche uniquement lorsqu'une interface en option est installée.

Option	Paramètres
I/F AUX	Oui, Non
Obtenir adresse IP*	Panneau, Auto, PING
IP*	0.0.0.0 à 255.255.255.254
SM*	0.0.0.0 à 255.255.255.255
GW*	0.0.0.0 à 255.255.255.255
NetWare*	Oui, Non
AppleTalk*	Oui, Non
MS Network*	Oui, Non
Bonjour*	Oui, Non
Init AUX*	-
Taille tampon*	Normal, Maximum, Minimum

\* Uniquement disponible si l'option On (Oui) est sélectionnée comme paramètre I/F AUX.

## I/F AUX

Permet d'activer ou de désactiver l'interface AUX si une carte d'interface en option a été installée.

## Taille tampon

Détermine la quantité de mémoire à allouer à la réception et à l'impression des données. Si **Maximum** est sélectionné, la quantité de mémoire attribuée à la réception des données est plus importante. Si **Minimum** est sélectionné, la quantité de mémoire attribuée à l'impression des données est plus importante.

### Remarque:

- Pour activer les paramètres de l'option *Taille tampon*, vous devez d'abord mettre l'imprimante hors tension pendant au moins cinq secondes, puis la remettre sous tension. Vous pouvez également utiliser la fonction *Tout réinitialiser*. Pour ce faire, reportez-vous au menu *Réinitialiser du Guide d'utilisation*.
- Lorsque vous réinitialisez l'imprimante, tous les travaux d'impression sont supprimés. Assurez-vous que le voyant *Prêt* ne clignote pas lorsque vous réinitialisez l'imprimante.

## Attribution d'une adresse IP dans le panneau de contrôle de l'imprimante (imprimantes jet d'encre grand format)

Une fois l'imprimante connectée au réseau, vous devez définir l'adresse IP de l'interface réseau.

Pour définir l'adresse IP, le masque de sous-réseau et la passerelle par défaut à partir du panneau de contrôle, suivez les instructions ci-dessous.

1. Mettez l'imprimante sous tension.
2. Appuyez une fois sur le bouton **Droite** du panneau de contrôle de l'imprimante pour afficher MENU.
3. Appuyez sur le bouton **Bas** jusqu'à ce que NETWORK SETUP (CONFIG RESEAU) apparaisse. Appuyez ensuite sur le bouton **Droite**.
4. Sélectionnez NETWORK SETUP (CONFIG RESEAU), puis appuyez sur le bouton **Droite**.
5. Sélectionnez ENABLE (ACTIVER), puis appuyez sur le bouton **Entrée** pour activer le menu des paramètres réseau.
6. Appuyez sur le bouton **Gauche** pour afficher le menu NETWORK SETUP (CONFIG RESEAU).
7. Appuyez sur le bouton **Bas** pour sélectionner IP ADDRESS SETTING (PARAMETRE ADRESSE IP), puis appuyez sur le bouton **Droite**. Vous pouvez utiliser les méthodes suivantes pour obtenir une adresse IP.
  - Sélectionnez **Auto** si vous obtenez l'adresse IP à partir du serveur DHCP. Vous pouvez obtenir automatiquement l'adresse IP à partir du serveur DHCP chaque fois que l'imprimante est réinitialisée ou mise sous tension.
  - Sélectionnez **Panel** (Panneau) lorsque vous définissez l'adresse IP, le masque de sous-réseau et la passerelle par défaut à l'aide du panneau de contrôle de l'imprimante.

### Remarque:

- Pour pouvoir utiliser la fonction **Auto**, vous devez configurer correctement un serveur DHCP sur le réseau. Pour plus d'informations, reportez-vous à l'aide en ligne de votre système d'exploitation.
- Sélectionnez **PING** pour définir l'adresse IP à l'aide des commandes arp/ping.

8. Sélectionnez **PANEL** (PANNEAU), puis appuyez sur le bouton **Entrée**. Appuyez sur le bouton **Gauche** pour revenir au menu **NETWORK SETUP** (CONFIG RESEAU).
9. Appuyez sur le bouton **Bas** pour sélectionner **IP**, **SM** ou **GW**, puis appuyez sur le bouton **Droite**.
10. Appuyez sur le bouton **Haut** ou **Bas** sur l'écran **IP ADDRESS** (ADRESSE IP) jusqu'à ce que la valeur désirée apparaisse. Appuyez ensuite sur le bouton **Droite**.
11. Appuyez sur le bouton **Haut** ou **Bas** sur l'écran **SUBNET MASK** (MASQUE DE SOUS-RESEAU) jusqu'à ce que la valeur désirée apparaisse. Appuyez ensuite sur le bouton **Entrée**.
12. Appuyez sur le bouton **Haut** ou **Bas** sur l'écran **DEFAULT GATEWAY** (PASSERELLE PAR DEFAUT) jusqu'à ce que la valeur désirée apparaisse. Appuyez ensuite sur le bouton **Entrée** pour valider vos choix.
13. Appuyez deux fois sur le bouton **Gauche** pour quitter les menus du panneau de contrôle.
14. Mettez l'imprimante hors tension, puis à nouveau sous tension. Attendez que l'initialisation se termine.

Imprimez une feuille d'état de réseau pour confirmer la nouvelle adresse IP.

**Remarque:**

- Vous devez définir l'adresse IP avant d'utiliser *EpsonNet Config* avec navigateur Internet.
- Pour plus d'informations sur les paramètres du panneau de contrôle de l'imprimante, reportez-vous au *Guide d'utilisation*.

## Menu de configuration du réseau

Les éléments de ce menu permettent de définir les paramètres du réseau à partir du panneau de contrôle de l'imprimante.

**Remarque:**

*Les paramètres disponibles varient selon le modèle de l'imprimante.*

Option	Paramètres
CONFIG RESEAU	Désactiver, Activer
PARAMETRE ADRESSE IP*	Auto, Panneau, PING

Option	Paramètres
IP*	0.0.0.0 à 255.255.255.254
SM*	0.0.0.0 à 255.255.255.255
GW*	0.0.0.0 à 255.255.255.255
AppleTalk*	Oui, Non
MS Network*	Oui, Non
Bonjour*	Oui, Non
WSD*	Oui, Non
INIT PARAMETRE RE-SEAU*	EXECUTER

\* Uniquement disponible lorsque l'option `Enable` (Oui) est sélectionnée pour le paramètre `NETWORK SETUP` (CONFIG RESEAU).

## ***Instructions relatives à l'utilisation d'un routeur de commutation***

Cette section contient les instructions d'utilisation d'un routeur de commutation.

Si le protocole DHCP est utilisé pour attribuer une adresse IP à l'imprimante et que la fonction DNS dynamique est prise en charge, vous devez modifier le paramétrage du port de l'imprimante à chaque fois que vous mettez l'imprimante sous tension. Par conséquent, nous vous recommandons de définir une adresse IP valable pour l'interface réseau à l'aide de l'une des méthodes suivantes :

- Définissez manuellement l'adresse IP de l'interface réseau. Utilisez EpsonNet Config. Reportez-vous au Guide d'utilisation de EpsonNet Config pour obtenir des détails.
- Définissez l'interface réseau en utilisant la liaison de la fonction DHCP.
- Définissez l'adresse exclusive de la fonction DHCP.

### ***Remarque:***

*Pour plus d'informations concernant le domaine d'application, la liaison et l'adresse exclusive de la fonction DHCP, reportez-vous au manuel du routeur de commutation.*

## Universal Plug and Play

Lorsque vous connectez une imprimante au réseau, une adresse IP lui est automatiquement attribuée et l'icône de l'imprimante apparaît dans le dossier **My Network Places (Favoris réseau)**.

Double-cliquez sur l'icône de l'imprimante pour accéder à EpsonNet Config avec navigateur Internet et obtenir ainsi des informations de base concernant l'imprimante, telles que le fabricant, le modèle, l'emplacement et le nom de l'administrateur.

Cliquez avec le bouton droit de la souris sur l'icône de l'imprimante dans le dossier **My Network Places (Favoris réseau)** et sélectionnez **Propriétés (Propriétés)**. Vous pouvez lire les informations générales relatives à l'interface réseau.

Pour utiliser cette fonctionnalité, la fonction Universal Plug and Play doit être installée sous Windows Me ou les systèmes d'exploitation ultérieurs. Pour plus d'informations sur l'installation de la fonction Universal Plug and Play, reportez-vous à l'aide en ligne de Windows Me.

### Remarque:

*Avant d'utiliser la fonction Universal Plug and Play, vous devez activer le paramètre Universal Plug and Play dans EpsonNet Config. Reportez-vous au Guide d'utilisation de EpsonNet Config ou à la section « Configuration de l'interface réseau à l'aide de l'application EpsonNet Config basée sur le Web » à la page 58.*

## Sécurisation des communications à l'aide du protocole IPSec et du contrôle d'accès

Ce produit prend en charge la communication sécurisée des données à l'aide du protocole IPSec et de la fonction de contrôle d'accès.

	<b>IPSec</b>	<b>Contrôle d'accès</b>
Format des données	Données chiffrées	Données non chiffrées
Systèmes d'exploitation pris en charge	Windows 7/Windows Vista	Tous les systèmes d'exploitation pris en charge par ce produit

## **Protocole IPSec**

Conçu pour sécuriser les communications IP, le protocole IPSec chiffre les données ou authentifie les utilisateurs clients dans un réseau. Pour utiliser cette fonction, définissez les paramètres nécessaires sur votre imprimante à l'aide de EpsonNet Config avec navigateur Internet. Il est aussi nécessaire de définir des paramètres de sécurité sur les ordinateurs clients du réseau. Pour plus de détails sur les paramètres, reportez-vous à l'aide de EpsonNet Config avec navigateur Internet.

## **Contrôle d'accès**

La fonction de contrôle d'accès vous permet de limiter l'accès réseau à l'imprimante.

- Limiter l'accès à l'imprimante aux utilisateurs de clients spécifiés
- Limiter la communication de données avec l'imprimante à des fins spécifiées (par exemple, autoriser uniquement les administrateurs à accéder aux informations administratives)

Pour utiliser cette fonction, définissez les paramètres nécessaires sur votre imprimante à l'aide de EpsonNet Config avec navigateur Internet. Pour plus de détails sur les paramètres, reportez-vous à l'aide de EpsonNet Config avec navigateur Internet.

## Annexe A

# Termes du contrat de licence logiciel

---

## Open Source Software Licenses

---

### Bonjour

This product contains the Apache Software.

Copyright © 2009 SEIKO EPSON CORPORATION

Licensed under the Apache License, Version 2.0 (the “License”);  
you may not use this file except in compliance with the License.

You may obtain a copy of the License at  
<http://www.apache.org/licenses/LICENSE-2.0>

Unless required by applicable law or agreed to in writing, software distributed under the License is distributed on an “AS IS” BASIS, WITHOUT WARRANTIES OR CONDITIONS OF ANY KIND, either express or implied.

See the License for the specific language governing permissions and limitations under the License.

This product contains the Linux Name Service Switch code.

The Linux Name Service Switch code, contributed by National ICT Australia Ltd (NICTA) is licensed under the NICTA Public Source License version 1.0

### NICTA Public Software Licence

Version 1.0

Copyright 2004 National ICT Australia Ltd

All rights reserved.



EXCEPT AS EXPRESSLY STATED IN THIS LICENCE AND TO THE FULL EXTENT PERMITTED BY APPLICABLE LAW, THE SOFTWARE IS PROVIDED “AS IS” AND NICTA MAKES NO REPRESENTATIONS, WARRANTIES OR CONDITIONS OF ANY KIND, EXPRESS OR IMPLIED, INCLUDING, WITHOUT LIMITATION, ANY REPRESENTATIONS, WARRANTIES OR CONDITIONS REGARDING THE CONTENTS OR ACCURACY OF THE SOFTWARE, OR OF TITLE, MERCHANTABILITY, FITNESS FOR A PARTICULAR PURPOSE, NONINFRINGEMENT, THE ABSENCE OF LATENT OR OTHER DEFECTS, OR THE PRESENCE OR ABSENCE OF ERRORS, WHETHER OR NOT DISCOVERABLE.

TO THE FULL EXTENT PERMITTED BY APPLICABLE LAW, IN NO EVENT WILL NICTA BE LIABLE ON ANY LEGAL THEORY (INCLUDING, WITHOUT LIMITATION, NEGLIGENCE) FOR ANY LOSS OR DAMAGE WHATSOEVER, INCLUDING (WITHOUT LIMITATION) LOSS OF PRODUCTION OR OPERATION TIME, LOSS, DAMAGE OR CORRUPTION OF DATA OR RECORDS; OR LOSS OF ANTICIPATED SAVINGS, OPPORTUNITY, REVENUE, PROFIT OR GOODWILL, OR OTHER ECONOMIC LOSS; OR ANY SPECIAL, INCIDENTAL, INDIRECT, CONSEQUENTIAL, PUNITIVE OR EXEMPLARY DAMAGES ARISING OUT OF OR IN CONNECTION WITH THIS LICENCE, THE SOFTWARE OR THE USE OF THE SOFTWARE, EVEN IF NICTA HAS BEEN ADVISED OF THE POSSIBILITY OF SUCH DAMAGES.

If applicable legislation implies warranties or conditions, or imposes obligations or liability on NICTA in respect of the Software that cannot be wholly or partly excluded, restricted or modified, NICTA’s liability is limited, to the full extent permitted by the applicable legislation, at its option, to:

- a. in the case of goods, any one or more of the following:
  - i. the replacement of the goods or the supply of equivalent goods;
  - ii. the repair of the goods;
  - iii. the payment of the cost of replacing the goods or of acquiring equivalent goods;
  - iv. the payment of the cost of having the goods repaired; or
- b. in the case of services:
  - i. the supplying of the services again; or
  - ii. the payment of the cost of having the services supplied again.

## **Getopt**

Copyright (c) 1987, 1993, 1994 The Regents of the University of California. All rights reserved.

Redistribution and use in source and binary forms, with or without modification, are permitted provided that the following conditions are met:

1. Redistributions of source code must retain the above copyright notice, this list of conditions and the following disclaimer.
2. Redistributions in binary form must reproduce the above copyright notice, this list of conditions and the following disclaimer in the documentation and/or other materials provided with the distribution.
3. Neither the name of the University nor the names of its contributors may be used to endorse or promote products derived from this software without specific prior written permission.

THIS SOFTWARE IS PROVIDED BY THE REGENTS AND CONTRIBUTORS "AS IS" AND ANY EXPRESS OR IMPLIED WARRANTIES, INCLUDING, BUT NOT LIMITED TO, THE IMPLIED WARRANTIES OF MERCHANTABILITY AND FITNESS FOR A PARTICULAR PURPOSE ARE DISCLAIMED. IN NO EVENT SHALL THE REGENTS OR CONTRIBUTORS BE LIABLE FOR ANY DIRECT, INDIRECT, INCIDENTAL, SPECIAL, EXEMPLARY, OR CONSEQUENTIAL DAMAGES (INCLUDING, BUT NOT LIMITED TO, PROCUREMENT OF SUBSTITUTE GOODS OR SERVICES; LOSS OF USE, DATA, OR PROFITS; OR BUSINESS INTERRUPTION) HOWEVER CAUSED AND ON ANY THEORY OF LIABILITY, WHETHER IN CONTRACT, STRICT LIABILITY, OR TORT (INCLUDING NEGLIGENCE OR OTHERWISE) ARISING IN ANY WAY OUT OF THE USE OF THIS SOFTWARE, EVEN IF ADVISED OF THE POSSIBILITY OF SUCH DAMAGE.

## **Arcfour**

Copyright (c) April 29, 1997 Kalle Kaukonen. All Rights Reserved.

Redistribution and use in source and binary forms, with or without modification, are permitted provided that this copyright notice and disclaimer are retained.

THIS SOFTWARE IS PROVIDED BY KALLE KAUKONEN AND CONTRIBUTORS “AS IS” AND ANY EXPRESS OR IMPLIED WARRANTIES, INCLUDING, BUT NOT LIMITED TO, THE IMPLIED WARRANTIES OF MERCHANTABILITY AND FITNESS FOR A PARTICULAR PURPOSE ARE DISCLAIMED. IN NO EVENT SHALL KALLE KAUKONEN OR CONTRIBUTORS BE LIABLE FOR ANY DIRECT, INDIRECT, INCIDENTAL, SPECIAL, EXEMPLARY, OR CONSEQUENTIAL DAMAGES (INCLUDING, BUT NOT LIMITED TO, PROCUREMENT OF SUBSTITUTE GOODS OR SERVICES; LOSS OF USE, DATA, OR PROFITS; OR BUSINESS INTERRUPTION) HOWEVER CAUSED AND ON ANY THEORY OF LIABILITY, WHETHER IN CONTRACT, STRICT LIABILITY, OR TORT (INCLUDING NEGLIGENCE OR OTHERWISE) ARISING IN ANY WAY OUT OF THE USE OF THIS SOFTWARE, EVEN IF ADVISED OF THE POSSIBILITY OF SUCH DAMAGE.

---

## ***Licences d'autres logiciels***

### ***Licence et droits d'auteur Info-ZIP***

This is version 2007-Mar-4 of the Info-ZIP license. The definitive version of this document should be available at <ftp://ftp.info-zip.org/pub/infozip/license.html> indefinitely and a copy at <http://www.info-zip.org/pub/infozip/license.html>.

Copyright © 1990-2007 Info-ZIP. All rights reserved.

For the purposes of this copyright and license, “Info-ZIP” is defined as the following set of individuals:

Mark Adler, John Bush, Karl Davis, Harald Denker, Jean-Michel Dubois, Jean-loup Gailly, Hunter Goatley, Ed Gordon, Ian Gorman, Chris Herborth, Dirk Haase, Greg Hartwig, Robert Heath, Jonathan Hudson, Paul Kienitz, David Kirschbaum, Johnny Lee, Onno van der Linden, Igor Mandrichenko, Steve P. Miller, Sergio Monesi, Keith Owens, George Petrov, Greg Roelofs, Kai Uwe Rommel, Steve Salisbury, Dave Smith, Steven M. Schweda, Christian Spieler, Cosmin Truta, Antoine Verheijen, Paul von Behren, Rich Wales, Mike White.

Permission is granted to anyone to use this software for any purpose, including commercial applications, and to alter it and redistribute it freely, subject to the following restrictions:

1. Redistributions of source code (in whole or in part) must retain the above copyright notice, definition, disclaimer, and this list of conditions.

2. Redistributions in binary form (compiled executables) must reproduce the above copyright notice, definition, disclaimer, and this list of conditions in documentation and/or other materials provided with the distribution. The sole exception to this condition is redistribution of a standard UnZipSFX binary (including SFXWiz) as part of a self-extracting archive; that is permitted without inclusion of this license, as long as the normal SFX banner has not been removed from the binary or disabled.
3. Altered versions--including, but not limited to, ports to new operating systems, existing ports with new graphical interfaces, versions with modified or added functionality, and dynamic, shared, or static library versions not from Info-ZIP--must be plainly marked as such and must not be misrepresented as being the original source or, if binaries, compiled from the original source. Such altered versions also must not be misrepresented as being Info-ZIP releases--including, but not limited to, labeling of the altered versions with the names "Info-ZIP" (or any variation thereof, including, but not limited to, different capitalizations), "Pocket UnZip," "WiZ" or "MacZip" without the explicit permission of Info-ZIP. Such altered versions are further prohibited from misrepresentative use of the Zip-Bugs or Info-ZIP e-mail addresses or the Info-ZIP URL(s), such as to imply Info-ZIP will provide support for the altered versions.
4. Info-ZIP retains the right to use the names "Info-ZIP," "Zip," "UnZip," "UnZipSFX," "WiZ," "Pocket UnZip," "Pocket Zip," and "MacZip" for its own source and binary releases.

## Index

<b>A</b>		<b>U</b>	
Adresse IP.....	87, 91	Utilisation de l'imprimante avec	
adresse IP.....	84	Macintosh.....	50
<b>C</b>		Windows Server 2003.....	41
Connecteur RJ-45.....	13	Windows Server 2008.....	31
<b>D</b>		Windows Vista.....	31
Définition de l'adresse IP.....	58, 87, 91	Windows XP.....	36
<b>E</b>		Windows 2000.....	45
Environnement d'exploitation.....	10	Windows 7.....	31
EpsonNet Config (Macintosh).....	55		
EpsonNet Config (Navigateur Internet).....	57		
EpsonNet Config (Windows).....	53		
EpsonNet Print.....	63		
<b>F</b>			
Feuille d'état du réseau.....	84		
<b>I</b>			
Initialisation de l'imprimante.....	86		
Installation			
EpsonNet Config (Macintosh).....	56		
EpsonNet Config (Windows).....	54		
EpsonNet Print.....	64		
<b>P</b>			
Protocoles.....	10		
<b>R</b>			
Routeur de commutation.....	93		