

Multimedia Projector

EasyMP Multi PC Projection -toiminnon käyttöopas



Tietoja EasyMP Multi PC Projection

EasyMP Multi PC Projection -ohjelmiston ehdottamat kokoustyylit	5
Kokousten pitäminen ja useiden kuvien käyttö	5
Etäkokousten pitäminen verkossa	5
Ohjelmiston asennus	6
Ohjelmistovaatimukset	6
Asennus	6

Käytön yhteenveto

Käyttötoimenpiteet	9
---------------------------	----------

Valmistelut ennen kokouksen aloittamista

Kytkenän valmistelu	14
Projektorin valmistelu	14
Tietokoneen valmistelu	14
Liittäminen projektoreihin	15
EasyMP Multi PC Projection -ohjelmiston käynnistäminen	15
Hakunäytön käyttö	16
Projektorien haku ja niiden liittäminen	17
Automaattinen haku	17
Manuaalinen haku	18
Profiili-haku	18
Yhteyden muodostaminen useisiin projektoreihin (Peilaaminen)	19
Yhteyden muodostaminen eri verkossa oleviin projektoreihin	20

Toiminnot kokouksen aikana

Projisointinäytöt	22
Projisoinnin ohjausnäytön käyttö	22
Projisoitujen näyttöjen määrän muuttaminen	23
Esittäjän vaihtaminen	23
Äänen lähettäminen projektorista	24
Kokouksen päättäminen	25

Säännöllisten kokousten pitäminen helposti

Projektoritietojen tallentaminen	27
Pikakuvakkeen luominen	27
Profiilin rekisteröinti	27
Profiilin jakaminen	28
Jaettavan profiilin vieminen	28
Jaetun profiilin tuominen	28

Vianetsintä

Rajoitukset	30
Tuetut kuvatarkkuudet	30
Näytön väri	30
Kytcentöjen määrä	30
Muut rajoitukset	30
Kun käytössä on Windows Vista / Windows 7	30
Rajoitukset projisoitaessa sovelluksista Windowsin valokuvavalikoima tai Windows Liven valokuvavalikoima	31
Windows Aeron rajoitukset	31
Muut rajoitukset	31

Ongelmien ratkaiseminen

Et voi muodostaa yhteyttä projektoriin, jota haluat käyttää.	32
Langattomalla lähiverkolla ei voi muodostaa yhteyttä projektoriin ja tietokoneeseen.	32

Kiinteällä lähiverkolla ei voi muodostaa yhteyttä projektoriin ja tietokoneeseen.	32
Verkolla ei voi muodostaa yhteyttä projektoriin ja tietokoneeseen.	33
Projektoria ei voida valita.	34
Näyttöä ei projisoida.	34
Elokuvan kuvaa ja ääntä ei näytetä, kuva tulee esiin hitaasti tai joko video tai ääni pysähtyy, kun projisoidaan EasyMP Multi PC Projection -ohjelmistolla.	34
Hiiren kohdistin vilkkuu.	35
Kun yhteys projektorista muodostetaan EasyMP Multi PC Projection-ohjelmistolla, ääntä ei kuulu.	35
Kun yhteys muodostetaan käyttämällä EasyMP Multi PC Projection -ohjelmistoa, PowerPoint-Diaesitystä ei voi käynnistää.	35
Kun yhteys muodostetaan EasyMP Multi PC Projection -ohjelmistolla, näyttöä ei päivitetä, kun käytössä on Office-sovellus.	35

Virheviestiluettelo 36

Virheilmoitukset EasyMP Multi PC Projection -ohjelmistoa käynnistettäessä	36
Virheviestejä projektoreita hakiessa ja valitessa	37
Virheviestit projisoitaessa	37
Virheviesti profiilia käytettäessä	38

Liite

Aseta valinnat 40

Käyttäjäasetukset-välilehti	40
Yleiset asetukset -välilehti	41
Säädä suorituskykyä -välilehti	41
Äänilähdön -välilehti	42

Ohjelmiston asennuksen poistaminen 43

Asennuksen poisto	43
-----------------------------	----

Yleisiä huomautuksia 44

Tietoja merkinnöistä	44
Näyttökuvista	44
Yleinen huomautus	44

Hakemisto 46



Tietoja EasyMP Multi PC Projection

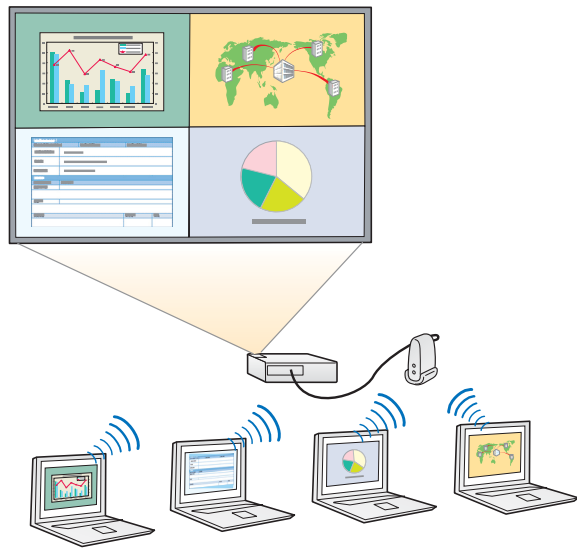
Tässä luvussa esitellään kokoustyyliä, jotka ovat käytettävissä EasyMP Multi PC Projection -ohjelmistossa ja selitetään, miten ohjelmisto asennetaan.

EasyMP Multi PC Projection -ohjelmisto mahdollistaa vuorovaikutteisten kokousten pitämisen projektoreja käyttämällä.

Voit liittää yhteen projektoriin verkon kautta enintään 32 tietokonetta. Tämän jälkeen voit valita näistä liitetystä tietokoneista enintään neljä ja projisoida niiden näytöt.

Kokousten pitäminen ja useiden kuvien käyttö

☛ “Projisointinäytöt” s.22



Tietojen vertailu enintään neljää näyttöä käyttämällä

Voit vertailla ja analysoida tietoja projisoimalla näyttöjä samanaikaisesti useista verkkoon liitetystä tietokoneista.

Esittäjien sujuva vaihtaminen vetämällä ja pudottamalla

Ollessaan liitettynä samaan projektoriin kuka tahansa voi muuttaa projisoitua näyttöä vetämällä ja pudottamalla jonkin liitetyn käyttäjän

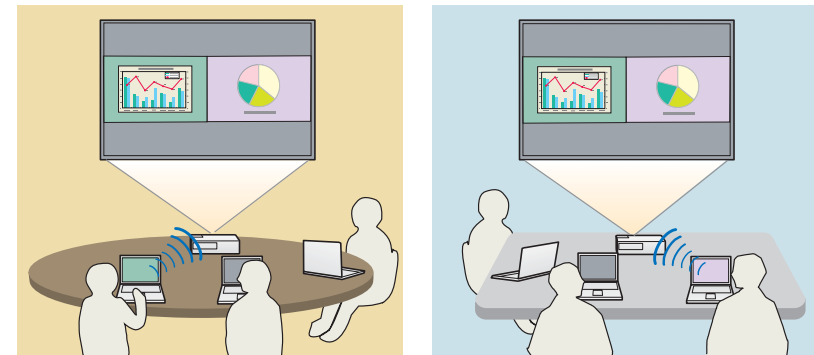
kuvakkeista projisointialueelle. Näiden muutosten tekeminen mahdollistaa esittäjille mielipiteidensä esittämisen selvästi kuvien kera.

Muistiinpanojen jakaminen esityksessä

Voit projisoida esityksen yhteen näytön osaan ja muistiinpanot toiseen, mikä mahdollistaa kokouksen osanottajille sisällön täyden merkityksen hahmottamisen.

Etäkokousten pitäminen verkossa

☛ “Yhteyden muodostaminen eri verkossa oleviin projektoreihin” s.20



Saman näytön projisointi eri paikkoihin

Verkkoon liitetty projektorit voivat heijastaa samaa kuvaa eri paikoissa. Enintään neljä projektoriä voi heijastaa saman näytön.

EasyMP Multi PC Projection -ohjelmisto on EPSON Projector Software - CD-ROM-levyllä. Asenna ohjelmisto käyttämäsi tietokoneeseen.

Ohjelmistovaatimukset

EasyMP Multi PC Projection toimii tietokoneissa, jotka täyttävät seuraavat vaatimukset.

Windows

Käyttöjärjestelmä	Windows XP*	Professional 32-bittinen Home Edition 32-bittinen Tablet PC Edition 32-bittinen
	Windows Vista	Ultimate 32-bittinen Enterprise 32-bittinen Business 32-bittinen Home Premium 32-bittinen Home Basic 32-bittinen
	Windows 7	Ultimate 32/64-bittinen Enterprise 32/64-bittinen Professional 32/64-bittinen Home Premium 32/64-bittinen Home Basic 32-bittinen Starter 32-bittinen
Keskusyksikkö	Mobile Pentium III 1,2 GHz tai tehokkaampi Suositeltu: Pentium M 1,6 GHz tai tehokkaampi	
Muistikapasiteetti	256 MB tai enemmän Suositeltu: 512 MB tai enemmän	
Kiintolevytila	20 MB tai enemmän	

Näyttö	Tarkkuudet enemmän kuin XGA (1024x768), tai vähemmän kuin WUXGA (1920x1200) Värinäyttö: 16-bittinen värinäyttö (värinäyttö noin 32 000 väriä) tai enemmän
--------	--

* Lukuun ottamatta Windows XP -käyttöjärjestelmää, jossa ei ole yhtään without any service pack -päivitystä asennettu, ja Windows XP Service Pack 1.

Mac OS X

Käyttöjärjestelmä	Mac OS X 10.4.x 32-bittinen Mac OS X 10.5.1 tai uudempi* 32-bittinen Mac OS X 10.6.x 32/64-bittinen Mac OS X 10.7.x 32/64-bittinen
Keskusyksikkö	PowerPC G3 900 MHz tai tehokkaampi Suositus: Core Duo 1,83 GHz tai tehokkaampi
Muistikapasiteetti	256 MB tai enemmän Suositeltu: 512 MB tai enemmän
Kiintolevytila	Vähintään 20 Mt
Näyttö	Tarkkuudet enemmän kuin XGA (1024x768), tai vähemmän kuin WUXGA (1920x1200) Värinäyttö: 16-bittinen värinäyttö (värinäyttö noin 32 000 väriä)

* Toimintoa ei taata Mac OS X 10.5.0 -järjestelmässä, koska palomuuria ei ole määritetty oikein version päivityksen yhteydessä.

Asennus

Varmista, että seuraavat kohdat on tarkistettu ennen asennuksen käynnistämistä.

- Sulje kaikki käynnissä olevat sovellukset ennen asennuksen aloittamista.
- Kun asennuksessa valittu kieli on eri kuin käytössä olevan käyttöjärjestelmän kieli, näytöt eivät ehkä näy oikein.

Windows



Sinulla on oltava pääkäyttäjän oikeudet EasyMP Multi PC Projection -ohjelmiston asentamiseen.

- 1** Kytke tietokoneeseen virta.
- 2** Aseta EPSON Projector Software -CD-ROM-levy tietokoneeseen.
- 3** Asennus käynnistyy automaattisesti.



Jos asennus ei käynnisty automaattisesti, avaa CD-ROM-asema kohdasta **Oma tietokone** (tai **Tietokone**) ja kaksoisnapsauta **InstallNavi** -kuvaketta.

- 4** Noudata asennuksessa näytön ohjeita.

Mac OS X

- 1** Kytke tietokoneeseen virta.
- 2** Aseta EPSON Projector Software -CD-ROM-levy tietokoneeseen.
- 3** Kaksoisosoita **Install Navi** -kuvaketta EPSON-ikkunassa.
- 4** Noudata asennuksessa näytön ohjeita.



Voit ladata EasyMP Multi PC Projection -ohjelmiston uusimman version seuraavasta verkkosivustosta.

<http://www.epson.com/>

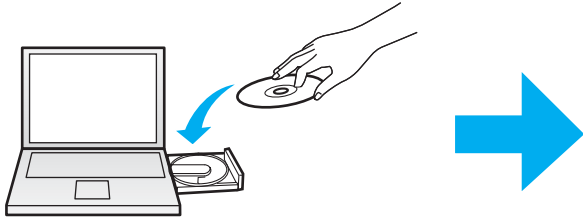


Käytön yhteenveto

Tässä luvussa selitetään perustoimenpiteet, joilla EasyMP Multi PC Projection -ohjelmistoa käytetään kokouksessa.


1 Asenna EasyMP Multi PC Projection.

 [s.6](#)



Noudata asennuksessa näytön ohjeita.

2 Käynnistä EasyMP Multi PC Projection.

 [s.15](#)

Windows

**Käynnistä - Ohjelma (tai Kaikki ohjelmat) - EPSON Projector - EasyMP Multi PC Projection
- EasyMP Multi PC Projection Ver. x.xx**

Mac OS X

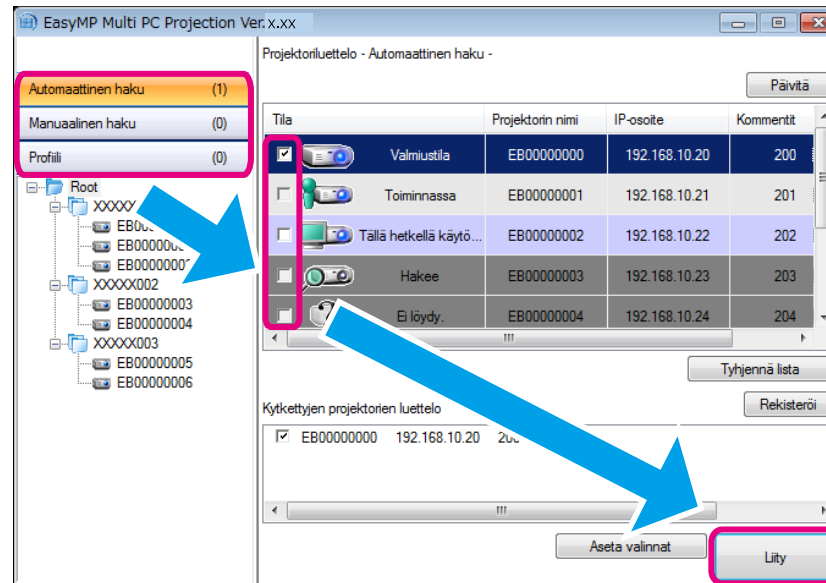
Ohjelmat - EasyMP Multi PC Projection - EasyMP Multi PC Projection

3 Liitä projektoreihin.

☞ s.17


Hae projektoreja valitsemalla **Automaattinen haku**.

Valitse projektori, johon haluat yhteyden, ja napsauta sitten **Liity**.

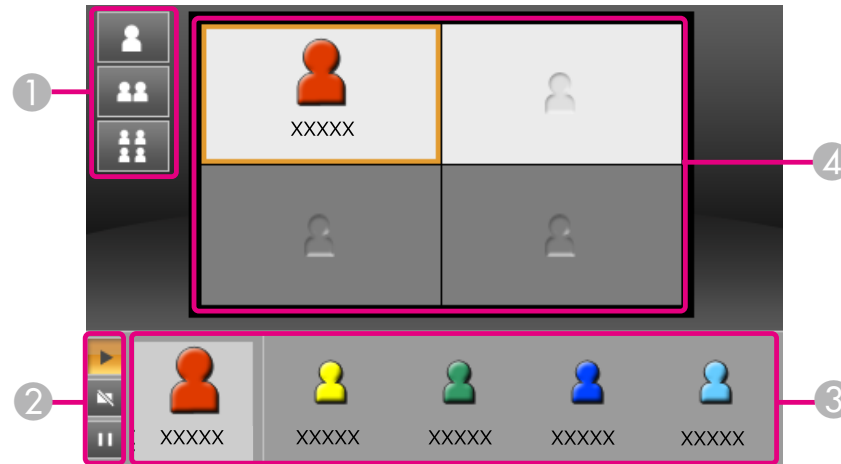


- Voit hakea projektoreja kolmella eri menetelmällä; **Automaattinen haku**, **Manuaalinen haku** ja **Profiili**. Katso seuraavasta lisätietoja kustakin menetelmästä.
☞ “Hakunäytön käyttö” s.16
- Kun olet luonut pikakuvakkeet hakemillesi projektoreille, voi käynnistää EasyMP Multi PC Projection -ohjelmiston kaksoisnapsauttamalla pikakuvaketta. Projektorit, jotka on tallennettu pikakuvaketiedostoon, haetaan automaattisesti pikakuvakkeesta käynnistettäessä.
☞ “Pikakuvakkeen luominen” s.27








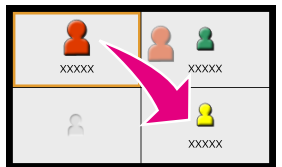
4 Projisointinäytöt.

 s.22


Projisoinnin ohjausnäytössä projisointialue on jaettu neljään paneeliin. Voit muuttaa käytettävien paneelien lukumäärää ja projisoitavien tietokoneiden näyttöjä.



Ensimmäisen liittyneen käyttäjän tietokoneen ruutu projisoidaan vasempaan yläpaneeliin. Myöhemmin liittyneiden käyttäjien näytöt voidaan projisoida vetämällä ja pudottamalla käyttäjäkuvakkeet vapaana oleviin (valkoisiin) paneeleihin.

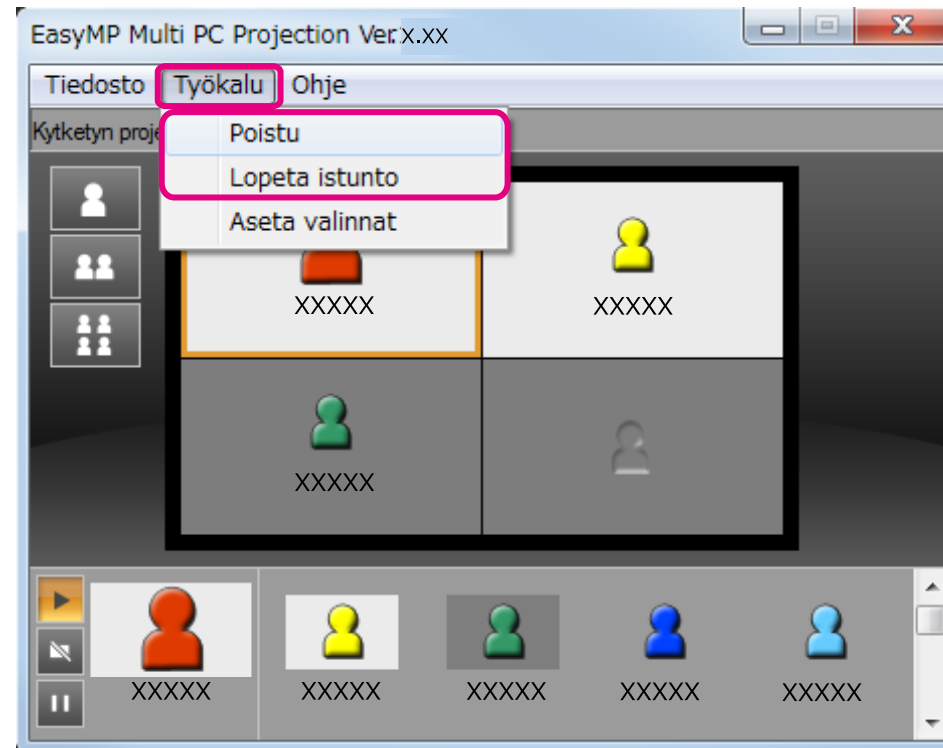
<p>① Projisoitujen näyttöjen määrän muuttaminen</p> <p> : Projisoi yhden näytön täydessä koossa.</p> <p> : Jakaa projisoidun näytön kahteen osaan.</p> <p> : Jakaa projisoidun näytön neljään osaan.</p>	<p>③ Tietokoneen näytön projisointi</p>  <p>Käyttäjän kuvakkeen vetäminen ja pudottaminen valkoiseen paneeliin. Oma kuvakkeesi näkyy aina vasemmalla. Voit projisoida oman näytösi sekä muiden osallistujien näyttöjä.</p>
<p>② Oman näytösi tilan käyttö</p> <p> : Projisoi tietokoneen näyttö sellaisenaan.</p> <p> : Pysäytä projisointi.</p> <p> : Keskeytä parhaillaan näytettävä tietokoneen näyttö. Projisoitu näyttö ei muutu, vaikka tekisit muutoksia tietokoneen näyttöön.</p>	<p>④ Projektion sijainnin muuttaminen</p>  <p>Muuta projektion sijainti vetämällä ja pudottamalla käyttäjän kuvake.</p>

5 Päättäkokous.

 s.25

Lopeta projisointi valitsemalla **Poistu** tai **Lopeta istunto** Työkalu-valikosta.

Kun valitset **Poistu** tai **Lopeta istunto**, sinut palautetaan hakunäyttöön.



Poistu

Yhteys tietokoneesi ja projektorin välillä katkaistaan.

Lopeta istunto

Yhteys kaikkien istuntoon osallistuvien tietokoneiden ja projektorien välillä katkaistaan.



Valmistelut ennen kokouksen aloittamista

Tässä luvussa selitetään, mitkä asetukset on tehtävä ennen kokouksen aloittamista.

Projektorin valmistelu

Aseta projektorin yhteys valmiustilaan alla olevien ohjeiden mukaisesti. Kun muodostat yhteyden langallisella lähiverkolla, tarkista, että projektori on liitetty verkkoon kaupoista saatavalla verkkokaapelilla. Kun muodostat yhteyden langattomalla lähiverkolla, asenna langaton LAN-yksikkö projektoriin.

1 Kytke projektoriin virta.

2 Tee projektorin verkkoasetukset.

Kun liität tietokoneen projektoriin langattomalla lähiverkolla, muodosta yhteys Kehittynyt-liitännättilassa. Et voi muodostaa yhteyttä Nopea-liitännättilassa.

Katso lisätietoja verkkoasetuksista seuraavasta oppaasta.

☞ [Käyttäjän opas](#)

3 Muuta projektorin tulolähteeksi **LAN**.

LAN-valmiusikkuna tulee näkyviin.



Tietokoneen valmistelu

Muodosta yhteys tietokoneen ja projektorin välille ja aloita heijastaminen seuraavien ohjeiden mukaisesti.

1 Asenna EasyMP Multi PC Projection -ohjelmisto tietokoneeseen.

☞ “Ohjelmiston asennus” [s.6](#)

2 Tee tietokoneen verkkoasetukset ja liitä tietokone verkkoon.

☞ Tietokoneen käyttöohjeet



Kun käyttämäsi tietokone on jo yhdistetty verkkoon, tietokoneeseen ei tarvitse tehdä verkkoasetuksia.

3 Käynnistä EasyMP Multi PC Projection.

☞ “EasyMP Multi PC Projection -ohjelmiston käynnistäminen” [s.15](#)

Tässä osassa selitetään kuinka verkossa olevia projektoreja haetaan ja kuinka niihin muodostetaan yhteys.

EasyMP Multi PC Projection -ohjelmiston käynnistäminen

Käynnistä EasyMP Multi PC Projection -ohjelmisto yhdellä seuraavista tavoista.

Windows

- 1 Käynnistä - Ohjelma** (tai **Kaikki ohjelmat**)
- 2** Valitse **EPSON Projector** ja sitten **EasyMP Multi PC Projection**.
- 3** Napsauta kohtaa **EasyMP Multi PC Projection Ver. x.xx**.
EasyMP Multi PC Projection -ohjelmisto käynnistyy ja näytössä on tiedostoluettelonäyttö.

Mac OS X

- 1** Avaa **Ohjelmat**-kansio ja kaksoisosoita **EasyMP Multi PC Projection** -kansiota.
- 2** Kaksoisosoita kohtaa **EasyMP Multi PC Projection**.
EasyMP Multi PC Projection -ohjelmisto käynnistyy ja näytössä on tiedostoluettelonäyttö.

Käynnistettäessä pikakuvakkeesta

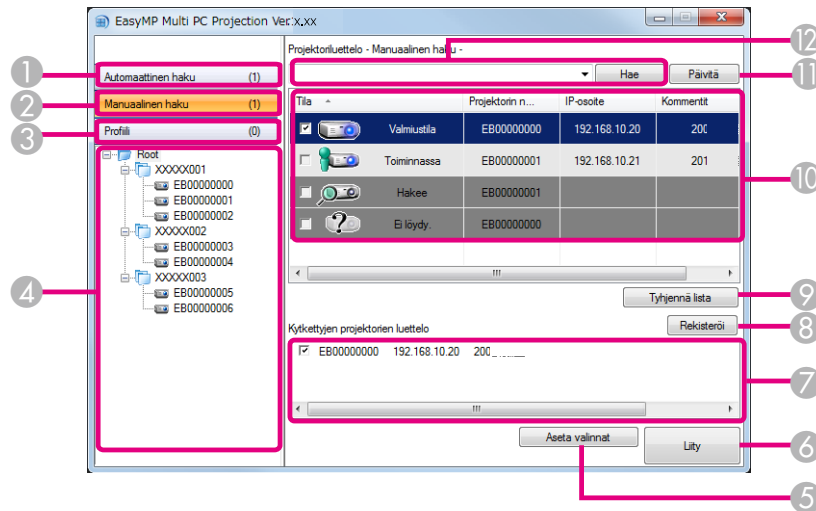
Kun olet luonut pikakuvakkeen, käynnistä EasyMP Multi PC Projection kaksoisnapsauttamalla pikakuvaketiedostoa (.pme).

Katso seuraavasta lisätietoja pikakuvakkeen luomisesta.



☛ “Pikakuvakkeen luominen” [s.27](#)

Hakunäytön käyttö

Kun käynnistät EasyMP Multi PC Projection -ohjelmiston, seuraava hakunäyttö tulee näkyviin.



1	Automaattinen haku Hakee verkossa olevia projektoreja, joihin tietokone liitetään. ☛ “Automaattinen haku” s.17
2	Manuaalinen haku Hakee verkossa olevia projektoreja määrittämällä projektorin IP-osoitteen tai projektorin nimen. ☛ “Manuaalinen haku” s.18
3	Profiili Hakee verkossa olevia projektoreja käyttämällä aiemmin tallennettuja projektoritietoja. ☛ “Profiili-haku” s.18

4	Profiili-luettelo Näyttää rekisteröidyt profiilit (projektoritiedot). Kun kaksoisnapsautat profiilia, profiiliin rekisteröityjä projektoreita haetaan verkosta. ☛ “Profiili-haku” s.18	
5	Aseta valinnat Näyttää Aseta valinnat -näytön. ☛ “Aseta valinnat” s.40	
6	Liity Liittää valittuihin projektoreihin.	
7	Kytettyjen projektorien luettelo Näyttää tiedot Projektoriluettelosta valituista projektoreista. Vaikka hakutila muutettaisiin, Kytettyjen projektorien luettelo pysyy samana.	
8	Rekisteröi Rekisteröi projektorit Kytettyjen projektorien luettelosta profiiliin. ☛ “Profiilin rekisteröinti” s.27	
9	Tyhjennä lista Tyhjentää Projektoriluettelossa ja Kytettyjen projektorien luettelossa näkyvät tiedot.	
10	Projektoriluettelo Näyttää luettelon verkosta löytyvistä projektoreista. Voit valita niistä liitettävät projektorit. Hakutulokset kussakin tilassa (Automaattinen haku , Manuaalinen haku ja Profiili) näytetään erillisinä luetteloina. Kunkin projektorin tilan ilmaistaan kuvakkeella.	
		Valmiustila Käytettävissä. Yhteys projektoriin voidaan luoda.
		Toiminnassa Käytettävissä. Vaikka muut tietokoneet ovat yhteydessä projektoriin, voit myös muodostaa yhteyden samanaikaisesti.

	Peilaaminen...	Käytettävissä. Voit muodostaa yhteyden useiden samaa kuvaa projisoivien (peilaavien) tietokoneiden ryhmään. ☛ “Yhteyden muodostaminen useisiin projektoreihin (Peilaaminen)” s.19
	Tällä hetkellä käytössä toisessa sovelluksessa	Ei käytettävissä. Projektori näyttää verkon määrittämisnäytön tai toinen projektoriohjelmisto käyttää projektoria.
	Hakee	Ei käytettävissä. Projektorin Manuaalinen haku tai Profiili-haku on jo käytössä.
	Ei löydy.	Ei käytettävissä. Määritettyä projektoria ei löydy Manuaalisella haulalla tai Profiili-haulalla.
	Projektorit, joita ei tueta	Ei käytettävissä. Tämä projektori ei ole yhteensopiva EasyMP Multi PC Projection -ohjelmiston kanssa.
11	Päivitä Päivittää Projektoriluettelon tiedot.	
12	Manuaalinen haku -ruutu Kun käytät Manuaalista hakua, näppäile projektorin IP-osoite tai projektorin nimi. Hae määritettyä projektoria napsauttamalla Hae -painiketta.	

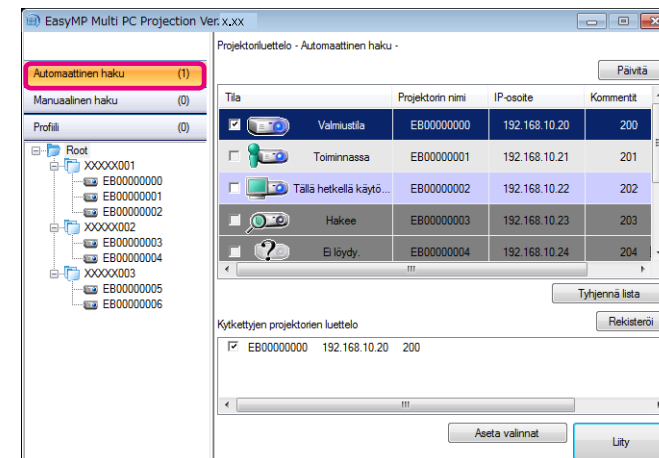
Projektorien haku ja niiden liittäminen

Voit hakea verkossa olevia projektoreja seuraavilla menetelmillä.

Automaattinen haku

- 1 Käynnistä EasyMP Multi PC Projection.
☛ “EasyMP Multi PC Projection -ohjelmiston käynnistäminen” s.15

- 2 Napsauta kohtaa **Automaattinen haku**.



EasyMP Multi PC Projection hakee verkossa olevia projektoreja. Kun napsautat **Päivitä**-painiketta, uusimmat tiedot tulevat näkyviin.

- 3 Valitse näytetystä luettelosta projektori, johon haluat muodostaa yhteyden, ja napsauta sitten **Liity**-painiketta.
Projisoinnin ohjausnäyttö tulee näkyviin.
☛ “Projisoinnin ohjausnäytön käyttö” s.22



Jos projektorin avainsana on asetettu, avainsanan syötenäyttö tulee näkyviin, kun muodostat yhteyden projektorin. Näppäile avainsana ja napsauta **OK**-painiketta.

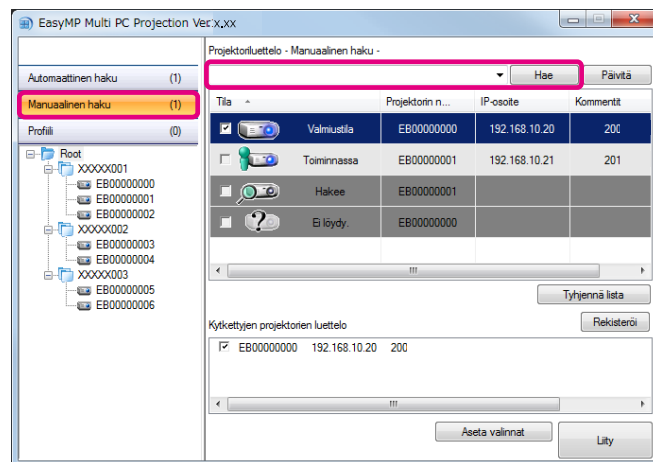
Projektorin avainsana näkyy LAN-valmiusikkunassa. Jos käyttäjä on jo liitetty, tarkista liitetyn käyttäjän avainsana.

Manuaalinen haku

- 1 Käynnistä EasyMP Multi PC Projection.
☛ “EasyMP Multi PC Projection -ohjelmiston käynnistäminen” s.15

- 2 Napsauta kohtaa **Manuaalinen haku**.

- 3 Anna sen projektorin IP-osoite tai projektorin nimi, johon haluat muodostaa yhteyden, ja napsauta **Hae**-painiketta.



EasyMP Multi PC Projection hakee verkossa olevia määritettyjä projektoreja.

- 4 Valitse näytetystä luettelosta projektori, johon haluat muodostaa yhteyden, ja napsauta sitten **Liity**-painiketta.

Projisoinnin ohjausnäyttö tulee näkyviin.

☛ “Projisoinnin ohjausnäytön käyttö” s.22



Jos projektorin avainsana on asetettu, avainsanan syötenäyttö tulee näkyviin, kun muodostat yhteyden projektorin. Näppäile avainsana ja napsauta **OK**-painiketta.

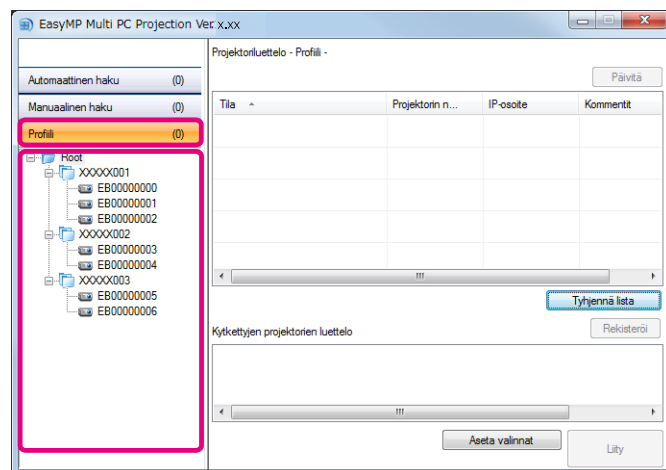
Projektorin avainsana näkyy LAN-valmiusikkunassa. Jos käyttäjä on jo liitetty, tarkista liitetyn käyttäjän avainsana.

Profiili-haku

- 1 Käynnistä EasyMP Multi PC Projection.
☛ “EasyMP Multi PC Projection -ohjelmiston käynnistäminen” s.15

- 2 Napsauta kohtaa **Profiili**.

- 3 Kaksoisnapsauta **Profiili**-luettelossa käytettävän profiilin kansiota tai projektorikuvaketta.



EasyMP Multi PC Projection hakee verkossa olevia määritettyjä projektoreja.

- 4 Valitse näytetystä luettelosta projektori, johon haluat muodostaa yhteyden, ja napsauta sitten **Liity**-painiketta.

Projisoinnin ohjausnäyttö tulee näkyviin.

☛ “Projisoinnin ohjausnäytön käyttö” s.22



Jos projektorin avainsana on asetettu, avainsanan syötenäyttö tulee näkyviin, kun muodostat yhteyden projektorin. Näppäile avainsana ja napsauta **OK**-painiketta.

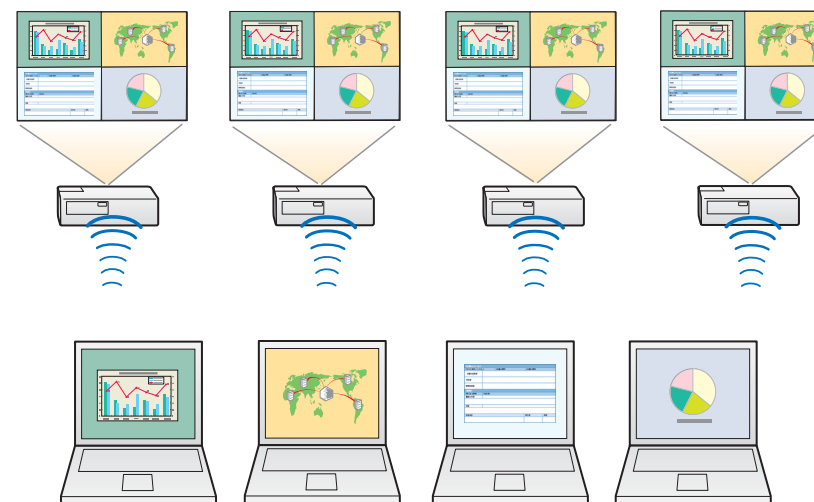
Projektorin avainsana näkyy LAN-valmiusikkunassa. Jos käyttäjä on jo liitetty, tarkista liitetyn käyttäjän avainsana.

Yhteyden muodostaminen useisiin projektoreihin (Peilaaminen)

Yhteyden muodostamista useisiin projektoreihin ja saman kuvan projisointia sanotaan peilaamiseksi. Voit suorittaa peilaamisen enintään neljän projektorin kanssa.



Et voi suorittaa peilaamista EasyMP Multi PC Projection -ohjelmiston kanssa yhteensopimattomien projektorien kanssa.



- 1 Käynnistä EasyMP Multi PC Projection ja hae projektoreja.
☛ “Projektorien haku ja niiden liittäminen” s.17
- 2 Valitse näytetystä luettelosta enintään neljä projektorin, joihin haluat muodostaa yhteyden, ja napsauta sitten **Liity**-painiketta. Projisoinnin ohjausnäyttö tulee näkyviin.



- Muodostettaessa projektorin peilaamisryhmää
Jos valitset ryhmästä yhden projektorin, kaikki kyseisen ryhmän projektorit valitaan.
Kun valitset projektorin peilaamisryhmästä, voit valita projektoreita vain kyseisestä ryhmästä.
- Kun muut osanottajat ovat jo liitettyjä projektoriin
Voit valita vain saman yhdistelmän projektoreja kuin käyttäjä, joka on muodostanut yhteyden ennen sinua. Et voi liittää yhdistelmään kuulumattomia projektoreja.

Yhteyden muodostaminen eri verkossa oleviin projektoreihin

Liittämällä projektoreja tietokoneeseen voit projisoida tietokoneen näytön etäsijainteihin (eri aliverkoissa).

Eri aliverkoissa olevia projektoreita ei löydetä Automaattisessa haussa, koska haut suoritetaan vain samassa aliverkossa.

Voit liittää eri aliverkon projektoreita seuraavilla tavoilla.

- Määritä joko IP-osoite tai projektorin nimi ja suorita haku.
☛ “Manuaalinen haku” [s.18](#)
- Suorita haku profiilin perusteella.
☛ “Profiili-haku” [s.18](#)

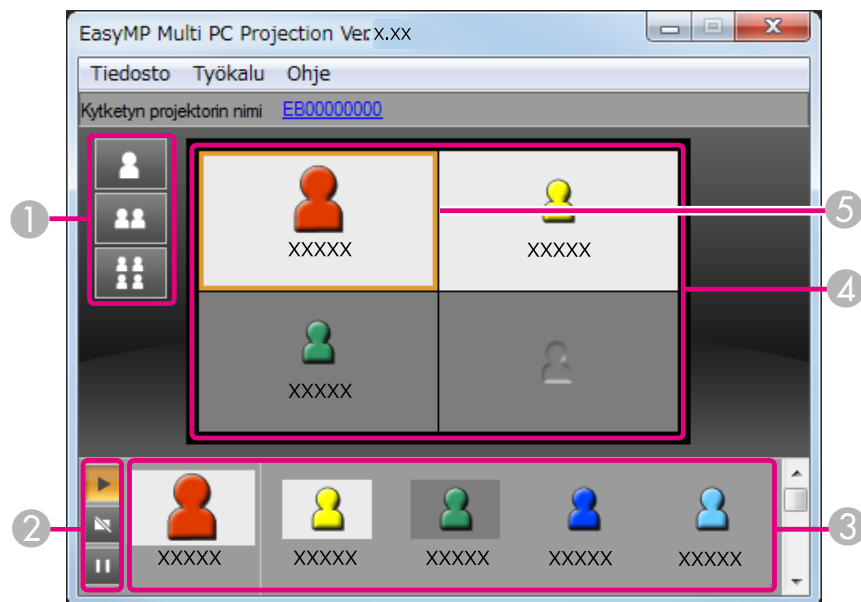


Toiminnot kokouksen aikana

Tässä kappaleessa selitetään kuinka heijastusnäyttöä ohjataan kokouksen aikana.

Projisoinnin ohjausnäytön käyttö

Kun muodostat yhteyden projektoreihin, seuraava näyttö tulee näkyviin.

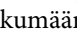
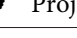








Katso seuraavasta taulukosta lisätietoja kunkin kohteen toiminnosta.

1 **Muuta projisointi -painikkeet**

Muuttaa projisoitavien tietokonenäyttöjen käytettävissä olevien paneelien lukumäärää.

👁️ “Projisoitujen näyttöjen määrän muuttaminen” [s.23](#)

	Projisoi yhden tietokoneen näytön täysikokoisena jakamatta projisointinäyttöä.
	Projisoi näytöt enintään kahdesta tietokoneesta yhtä aikaa jakamalla projisointinäytön kahteen osaan.
	Projisoi näytöt enintään neljästä tietokoneesta yhtä aikaa jakamalla projisointinäytön neljään osaan.

2	Näytön ohjauspainikkeet Ohjaa tietokoneesi näyttöltä heijastettua kuvaa.
	 Projisoi tietokoneen näyttö sellaisenaan.
	 Pysäytä projisointi. Projisoi pysäytettynä mustaa näyttöä.
	 Keskeytä parhaillaan näytettävä tietokoneen näyttö. Projisoitu näyttö ei muutu, vaikka tekisit muutoksia tietokoneen näyttöön.
3	Käyttäjän alue Näyttää projektoreihin liitettyjen tietokoneiden käyttäjänimet. Oma tietokoneesi näkyy aina käyttäjän alueen vasemmalla puolella. Voit liittää projektoriin enintään 32 tietokonetta. Kun vedät ja pudotat käyttäjäkuvakkeen projisointialueelle, kyseinen tietokonenäyttö projisoidaan. Parhaillaan projisoitavien käyttäjäkuvakkeiden taustaväri on valkoinen. Käyttäjänimen oletusasetus on tietokoneen nimi. Voit muuttaa käyttäjänimen kohdassa Aseta valinnat.  ”Käyttäjäasetukset-välilehti” s.40
4	Projisointialue Kun paneelin taustaväri on valkoinen, kyseisen paneelin käyttäjäkuvakkeen tietokoneen näyttö projisoidaan. Jos valkoisessa paneelissa ei ole käyttäjäkuvaketta, projisoidaan mustaa näyttöä. Vetämällä ja pudottamalla käyttäjäkuvake voidaan muuttaa projisoitavaa näyttöä ja sijaintia, johon tietokoneen näyttö heijastetaan.  ”Esittäjän vaihtaminen” s.23
5	Kohdekehys Siirrä kohdekehystä napsauttamalla yhtä projisointialueen paneelia. Voit projisoida tietokoneen näytön, jossa kohdekehys sijaitsee, kun napsautat yhtä Muuta projisointi -painikkeista.









Kun napsautat kohdan Kytkeytn projektoria nimi vieressä olevan projektoria nimeä, selainkukosäädin tulee näkyviin. Selainkukosäätimessä voit suorittaa projektoria toimintoja tietokoneesi näytöllä samaan tapaan kuin kukosäätimellä.

Katso lisätietoja selainkukosäätimestä seuraavasta oppaasta.

 [Käyttäjän opas](#)

Projisoidujen näyttöjen määrän muuttaminen

Voit jakaa projisoidun kuvan enintään neljään alueeseen. Muuttamalla jaettujen alueiden määrää voit projisoida usean tietokoneen näyttöjä yhtä aikaa tai projisoida yhden tietokoneen näytön täydessä koossa.

- 1** Valitse käyttäjäkuvake projisointialueella.
Siirrä kohdekehystä.
- 2** Napsauta ,  tai  muuttaaksesi näytön jaettujen osien määrää.
 -  Valittu näyttö projisoidaan täydessä koossa.
 -  Projisointinäyttö on jaettu kahteen osaan ja valittu näyttö ja seuraava näyttö projisoidaan.
 -  Projisointinäyttö on jaettu neljään osaan ja tietokoneiden näytöt kaikissa projisointialueen neljässä paneelissa projisoidaan.

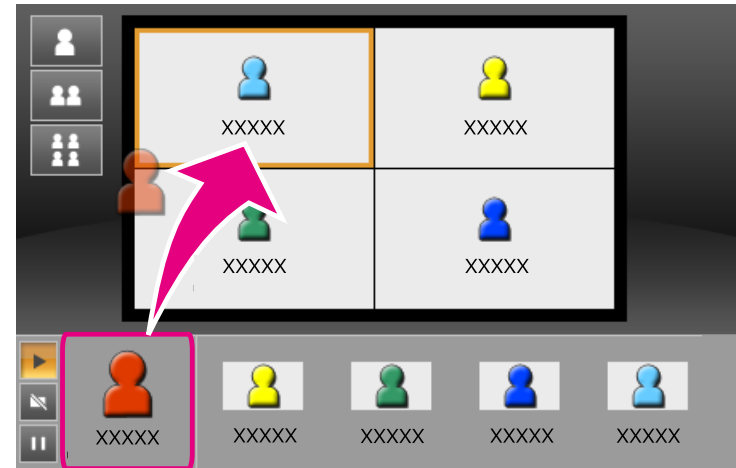


Voit myös muuttaa näytön jaettujen alueiden lukumäärää napsauttamalla hiiren oikealla painikkeella projisointialuetta. Napsauta hiiren oikealla painikkeella kuvaketta ja valitse jaettujen alueiden lukumäärä.

Esittäjän vaihtaminen

Muutettaessa projisointinäyttöä

Vedä ja pudota käyttäjän alueella oleva kuvake projisoitavaan paneeliin.



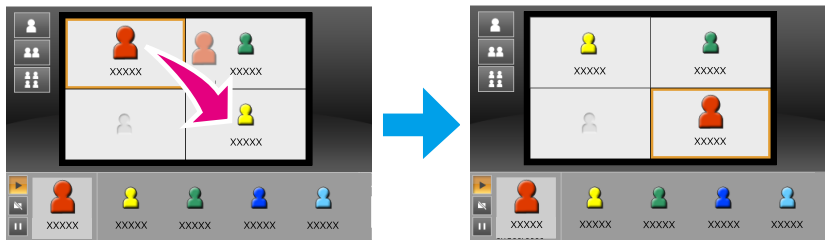
Lopeta projisointi vetämällä ja pudottamalla kuvake projisointialueelta käyttäjän alueelle.





Voit asettaa projisoinnin sijainnin napsauttamalla hiiren oikealla painikkeella käyttäjän alueella olevaa kuvaketta.

Muutettaessa projisointinäytön sijaintia

Vedä ja pudota projisointialueelle kuvake, jonka haluat siirtää kohdesijaintiin.



Kun  tai  on valittu, voit vaihtaa projisoidun tietokoneen näytön vaihtamalla projisoidun kuvakkeen (kuvake valkoisessa paneelissa) kuvakkeeseen, jota ei projisoida (kuvake mustassa paneelissa).

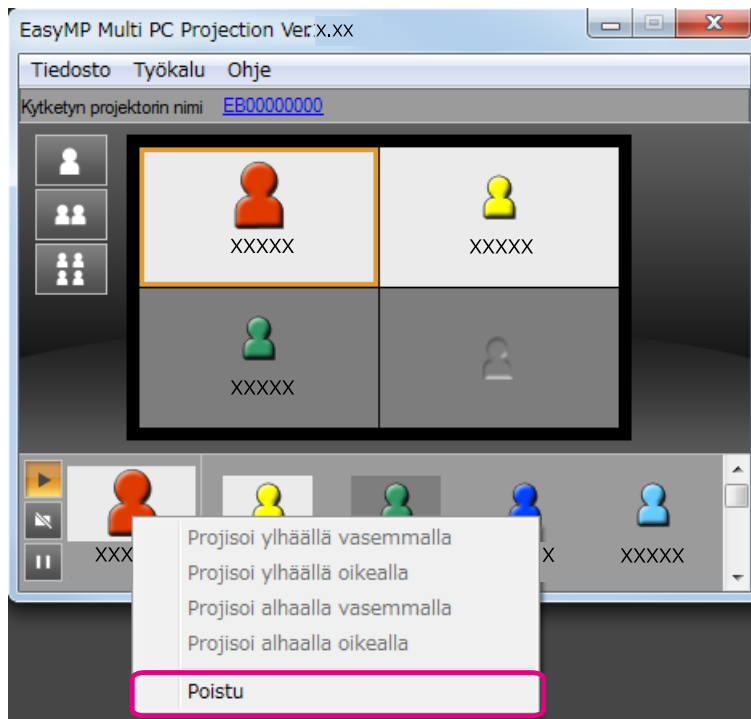
Äänen lähettäminen projektorista

Voit lähettää tietokoneen ääntä projektorista, kun yksi tietokone on liitetty yhteen projektoriin ja projisoidaan täydessä koossa.

Kun haluat päättää istunnon, käytä yhtä seuraavista tavoista yhteyden katkaisemiseen projektoreista.

Kun vain sinä katkaiset yhteyden

Napsauta hiiren oikealla painikkeella kuvakettasi käyttäjän alueella ja valitse **Poistu**.



Voit katkaista yhteyden myös valitsemalla kohdan **Poistu Työkalu-**valikossa.

Lopetettaessa istunto

Valitse **Lopeta istunto Työkalu-**valikosta. Kaikkien istuntoon osallistuvien tietokoneiden ja projektorien yhteys katkaistaan.



Säännöllisten kokousten pitäminen helposti

Tässä luvussa selitetään kuinka tallennetaan ja organisoidaan kokouksessa käytettäviä projektoritietoja, joiden avulla seuraavan kokouksen järjestäminen on helppoa.

Tallentamalla ensimmäisessä kokouksessa käytetyt projektoritiedot voit osallistua sujuvasti seuraaviin kokouksiin, kun ne pidetään samassa ympäristössä.

Voit tallentaa projektoritiedot luomalla pikakuvakkeen tai rekisteröimällä tiedot profiiliin.

Pikakuvakkeen luominen

Kun pikakuvake luodaan, valittujen projektorien tiedot tallennetaan pikakuvaketiedostoon. Kun käynnistät EasyMP Multi PC Projection -ohjelmiston pikakuvakkeesta, EasyMP Multi PC Projection hakee automaattisesti pikakuvaketiedostoon tallennetut projektorit.

Jos kokouksia pidetään säännöllisesti samassa ympäristössä, pikakuvakkeen luominen mahdollistaa kokouksien sujuvan käynnistämisen.

Voit luoda pikakuvakkeen seuraavilla tavoilla:

- Napsauta hiiren oikealla painikkeella projektoria, joka tallennetaan kohdasta **Profiili** tai **Projektoriluettelo** ja valitse sitten **Luo pikakuvake**.
- Valitse tallennettava projektori kohdasta **Profiili** tai **Projektoriluettelo** ja vedä ja pudota se sijaintiin, johon haluat luoda pikakuvakkeen.



Kansiopikakuvakkeen luominen tallentaa kansioon usean projektorin tiedot.

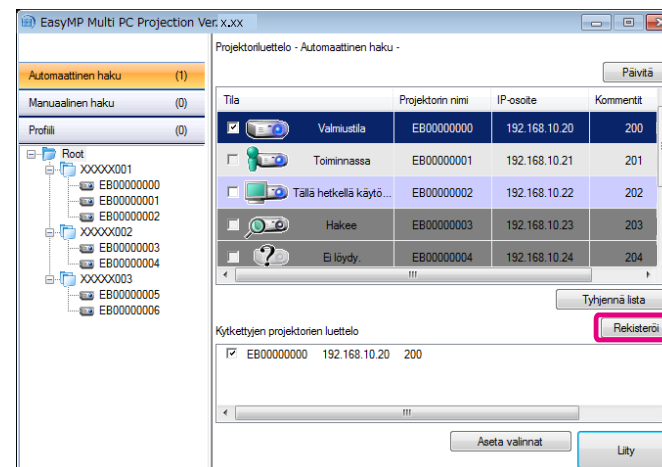
Voit hakea useita projektoreja samanaikaisesti, kun käynnistät ohjelman.

Profiilin rekisteröinti

Voit tallentaa profiilista haettujen projektorien tiedot. Kun muodostat yhteyden samoihin projektoreihin seuraavan kerran, voit hakea projektorit helposti.

Voit rekisteröidä profiilin seuraavilla tavoilla.

- 1** Rekisteröitäessä projektoreja Kytkeytyjen projektorien luettelosta Jos haluat rekisteröidä Kytkeytyjen projektorien luettelossa näkyviä projektoreja Profiiliin, napsauta **Rekisteröi**-painiketta.



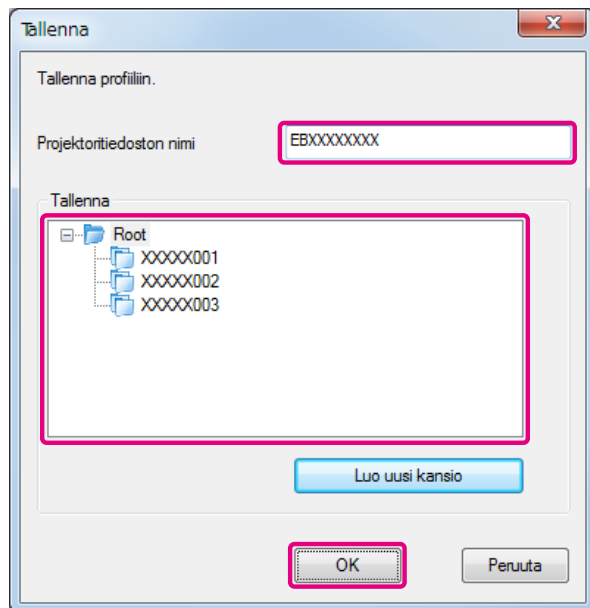
Rekisteröitäessä vain tietty projektori

Jos haluat rekisteröidä vain tietyn projektorin profiiliin, napsauta hiiren oikealla painikkeella rekisteröitävää projektoriluettelon projektoria ja valitse sitten **Lisää kohde profiiliin**.

Rekisteröitäessä kaikki haussa löytyneet projektorit

Napsauta hiiren oikealla painikkeella yhtä projektoriluettelon projektoreista ja valitse sitten **Lisää kaikki profiiliin**. Voit rekisteröidä kaikki projektoriluettelossa näkyvät projektorit.

- 2** Näppäile projektorin nimi tai valitse tai luo kansio, johon haluat tallentaa profiilin ja napsauta sitten **OK**-painiketta.



- Voit rekisteröidä projektorin vetämällä ja pudottamalla rekisteröitävän projektorin projektoriluettelosta **Profiili**-luettelokansioon.
- Kansiorakenne voi olla syvyydeltään kuusi kansiota.

- 1** Napsauta hiiren oikealla painikkeella profiililuettelossa kansiota, joka sisältää jaettavan profiilin ja valitse sitten **Vie**.
- 2** Valitse mihin haluat tallentaa profiilin (.mplist) ja tallenna sitten profiili.

Jaetun profiilin tuominen

Tuo jaettu profiili EasyMP Multi PC Projection -ohjelmistoon seuraavien ohjeiden mukaisesti.

- 1** Napsauta hiiren oikealla painikkeella profiililuettelossa kansiota, joka sisältää tuotavan profiilin ja valitse sitten **Tuo**.
- 2** Valitse profiili (.mplist), ja napsauta sitten **Avaa**-painiketta. Vahvista tuonti napsauttamalla **OK**-painiketta.



Voit myös tuoda EasyMP Network Projection -ohjelmistolla viedyn profiilin (.plist). Et voi kuitenkaan tuoda profiilia, jossa liitetyt projektit käyttävät Nopea-liitäntätilaa.

Profiilin jakaminen

Voit jakaa luodun profiililuettelon muiden osanottajien kanssa. Tämä mahdollistaa istuntoon ensi kertaa liittyvien osanottajien helpon projektorien haun.

Jaettavan profiilin vieminen

Vie rekisteröity profiili seuraavien ohjeiden mukaisesti.



Vianetsintä

Tässä luvussa kuvataan mahdollisia ongelmia ja selitetään, miten niitä käsitellään.

Kun heijastetaan tietokonekuvia ja samanaikaisesti käytetään EasyMP Multi PC Projection -ohjelmistoa, seuraavat rajoitukset ovat voimassa.

Tuetut kuvatarkkuudet

Seuraavat tietokoneen näytön kuvatarkkuudet voidaan heijastaa. Et voi muodostaa yhteyttä tietokoneeseen, jonka kuvatarkkuus on suurempi kuin WUXGA.

- VGA (640x480)
- SVGA (800x600)
- XGA (1024x768)
- SXGA (1280x960)
- SXGA (1280x1024)
- SXGA+ (1400x1050)
- WXGA (1280x768)
- WXGA (1280x800)
- WXGA+ (1440x900)
- UXGA (1600x1200)
- WUXGA (1920x1200)

Käyttäessäsi tietokonenäyttöä, jossa on normaalia poikkeava kuvasuhde, lisää tai vähennä kuvatarkkuutta tietokoneesta ja projektorin kuvatarkkuudesta riippuen niin, ettei kuvan laatu heikenny.

Kuvatarkkuuden mukaan näyttöön projisoidaan toisinaan mustat pysty- tai vaakareunat.

Näytön väri

Seuraava määrä näyttövärejä voidaan projisoida.

Windows	Mac OS X
16-bittinen väri	Noin 32 000 väriä (16-bittinen)
32-bittinen väri	Noin 16,7 miljoonaa väriä (32-bittinen)

Kytkenneiden määrä

Voit kytkeä jopa neljä projektoriä yhteen tietokoneeseen ja heijastaa samanaikaisesti. (Moninäyttö ei ole tuettu)

Voit liittää yhteen projektoriin saman aikaisesti enintään 32 tietokonetta. (Enintään 16 tietokonetta, jos joissakin tietokoneissa on vanhempi versio EasyMP Multi PC Projection-sovelluksen versio 1.05 tai vanhempi).

Muut rajoitukset

- Jos langattoman lähiverkon siirtonopeus on alhainen, verkkoyhteys voi katketa odottamatta.
- Audiota voi siirtää vain, kun on liitetty yksi projektori ja tietokonenäyttö projisoidaan täydessä koossa. Jos useita projektoreita on liitetty tai projisoitu näyttö on jaettu, ääntä ei voi siirtää projisoinnin aikana.
- Videoiden toisto ei ole yhtä tasaista kuin näytettäessä tietokoneelta.
- Sovelluksia, jotka käyttävät DirectX-toimintoja, ei ehkä näytetä oikein. (Vain Windows)
- MS-DOS-kehotteita ei voi heijastaa koko näytöllä. (Vain Windows)
- Tietokoneen näytön kuva ja projektorilla heijastettu kuva eivät aina aivan täsmää.

Kun käytössä on Windows Vista / Windows 7

Ota huomioon seuraavat kohdat, kun käytät EasyMP Multi PC Projection -ohjelmistoa tietokoneessa, jonka käyttöjärjestelmänä on Windows Vista / Windows 7.

Rajoitukset projisoitaessa sovelluksista Windowsin valokuvavalikoima tai Windows Liven valokuvavalikoima

Ota huomioon seuraavat kaksi rajoitusta Windowsin valokuvavalikoima - tai Windows Liven valokuvavalikoima -sovellusta käynnistettäessä, kun EasyMP Multi PC Projection on käynnissä.

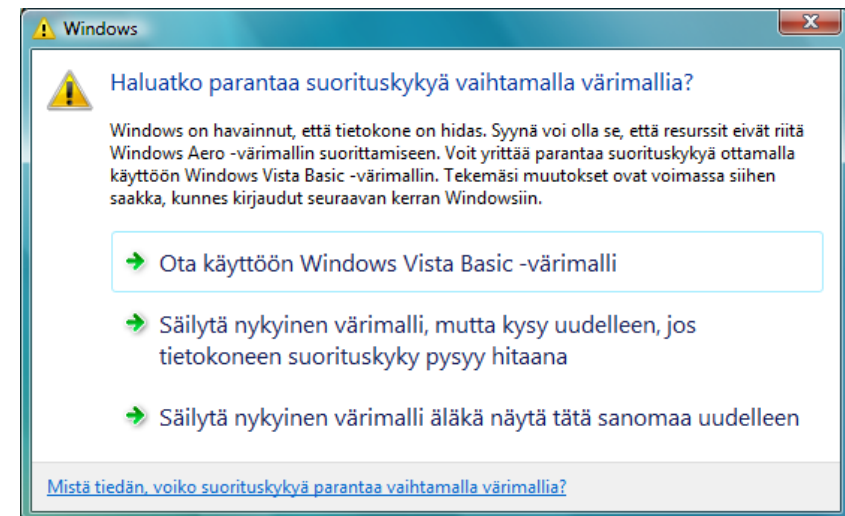
- Diaesitykset toistetaan yksinkertaisessa tilassa projisoitaessa Windowsin valokuvavalikoimasta tai Windows Liven valokuvavalikoimasta. Koska työkaluriviä ei näytetä, et voi tehdä muutoksia Teemaan (tehosteet) diaesityksen aikana Windowsin järjestelmän suorituskyvyn luokituksesta riippumatta.
- Et voi toistaa elokuvia.

Windows Aeron rajoitukset

Ota huomioon seuraavat kaksi rajoitusta, kun tietokoneesi ikkunamalli on Windows Aero.

- Kerroksellinen ikkuna heijastetaan riippumatta **Siirrä kerroksellinen ikkuna** -asetuksesta EasyMP Multi PC Projection -ohjelmiston kohdassa **Aseta valinnat**.
 - ☛ “Säädä suorituskykyä -välilehti” [s.41](#)

- Muutaman minuutin kuluttua siitä, kun kytket tietokoneen projektoriin verkon kautta EasyMP Multi PC Projection -ohjelmistolla, seuraava viesti voi tulla näkyviin. Suosittelemme, että valitset asetuksen **Säilytä nykyinen värimalli äläkä näytä tätä sanomaa uudelleen**. Tämä valinta on käytössä, kunnes tietokone käynnistetään uudelleen.





Muut rajoitukset

- Windows Media Center -kuvia ei voida projisoida täydessä koossa. Voit projisoida niitä ikkunanäytössä.
- Jos ääni lakkaa kuulumasta toiston aikana, kun audiota siirretään tietokoneesta projektoriin EasyMP Multi PC Projection -ohjelmistolla, kokeile käyttämäsi sovelluksen uudelleenkäynnistämistä.

Et voi muodostaa yhteyttä projektoriin, jota haluat käyttää.

Langattomalla lähiverkolla ei voi muodostaa yhteyttä projektoriin ja tietokoneeseen.

Tarkista	Korjauskeino
Onko Langaton lähiverkkoyksikkö kytketty?	Tarkista, että Langaton lähiverkkoyksikkö on kytketty kunnolla.
Onko projektorin liitäntätilaksi asetettu Nopea liitäntätila?	EasyMP Multi PC Projection ei voi muodostaa yhteyttä Nopea-liitäntätilassa. Aseta liitäntätilaksi Kehittynyt-kytkentätila.  Käyttäjän opas
Langaton lähiverkkoyhteys, onko langaton lähiverkko otettu käyttöön, kun tietokone on virransäästötilassa?	Ota langaton lähiverkko käyttöön.
Onko langattoman lähiverkkoliitännän tukiaseman ja tietokoneen tai projektorin välissä esteitä?	Joskus sisätilan esteet estävät projektorin löytymisen haussa. Tarkista mahdolliset esteet tukiaseman ja tietokoneen tai projektorin välillä ja vaihda niiden paikkaa tiedonsiirron parantamiseksi.
Onko tietokoneen langattoman lähiverkon radiosignaalinvoimakkuus asetettu liian heikoksi?	Aseta radiosignaalin voimakkuus maksimiin.
Onko langaton lähiverkko standardien 802.11a, 802.11b tai 802.11g mukainen?	Se on yhteensopiva vain standardien 802.11a, 802.11b ja 802.11g kanssa, eikä muiden standardien, kuten 802.11 kanssa.
Onko Langatt.lähiv. Virta asetettu tilaan Pois projektorin Langaton lähiverkko -valikossa?	Aseta Langatt.lähiv. Virta -asetukseksi Päällä projektorin Langaton lähiverkko -valikossa Kokoonpano-valikosta. Katso lisätietoja projektorin langattoman lähiverkon asetuksista seuraavasta oppaasta.  Käyttäjän opas
Onko SSID-asetus erilainen?	Aseta tietokoneelle, tukiasemalle ja projektorille sama SSID.
Onko asetettu sama WEP-avain?	Kun valitset WEP -avaimen kohdasta Turvallisuus , aseta sama WEP-avain tukiasemaan, tietokoneeseen ja projektoriin.

Kiinteällä lähiverkolla ei voi muodostaa yhteyttä projektoriin ja tietokoneeseen.

Tarkista	Korjauskeino
Onko verkkokaapeli liitetty oikein?	Tarkista, että verkkokaapeli on liitetty kunnolla.
Ovatko tietokoneen lähiverkkokortti ja sisäänrakennettu lähiverkkotoiminto käytössä?	Tarkista, että lähiverkko on kelvollinen tarkistamalla laitehallinta kohdassa Ohjauspaneeli - Järjestelmä - Laitteisto .

Tarkista	Korjauskeino
Onko kiinteän lähiverkon DHCP-toiminto kytketty Päälle?	Kytke konfigurointivalikosta Pois Langall. LähiverkkoDHCP -asetus ennen kytkemistä. Kun DHCP on asetettu Päällä kohdassa Kehittynyt-liitäntätilassa, eikä käytettävissä olevaa DHCP-palvelinta löydy, voi kestää hetken aikaa päästä lähiverkon valmiustilaan. Katso lisätietoja projektorin kiinteän lähiverkon asetuksista seuraavasta oppaasta. ☛ Käyttäjän opas
Ovatko yhteyden kieltotoiminnot, kuten MAC-osoite-rajoitukset ja porttirajoitukset, asetettu oikein tukiasemassa?	Tee asetukset siten, että projektori sallii yhteydet tukiasemasta.
Ovatko tukiaseman ja projektorin IP-osoite, aliverkon peite ja yhdyskäytävän osoite asetettu oikein?	Kun DHCP ei ole käytössä, säädä kukin asetus.

Verkolla ei voi muodostaa yhteyttä projektoriin ja tietokoneeseen.

Tarkista	Korjauskeino
Näkykö projektorissa Verkon määrittelyt -näyttö?	Sulje projektorin verkkoasetukset ja palaa LAN-valmiusnäyttöön. Jos Verkon määrittelyt -näyttö näkyy projektorissa, et voi muodostaa yhteyttä EasyMP Multi PC Projection -ohjelmistolla.
Onko palomuuuri kytketty pois päältä tai onko palomuuuri rekisteröity poikkeuksena?	Kun et halua kytkeä palomuuria pois päältä tai rekisteröidä palomuuria poikkeuksena, tee tarvittavat asetukset porttien avaamiseksi. EasyMP Multi PC Projection -ohjelmiston käyttämät portit ovat ”3620”, ”3621” ja ”3629”.
Oliko käytetty verkkokortti valittu oikein EasyMP Multi PC Projection -ohjelmistolla?	Jos tietokoneella on useita lähiverkkoympäristöjä, se ei voi muodostaa yhteyttä, ellei verkkokorttia ole valittu oikein. Kun käytät tietokonetta, jossa on Windows-käyttöjärjestelmä, käynnistä EasyMP Multi PC Projection ja valitse käyttämäsi verkkokortti kohdasta Kytke lähiverkko kohdassa Aseta valinnat . ☛ ”Yleiset asetukset -välilehti” s.41
Ovatko tukiaseman ja projektorin aliverkot erilaiset?	Valitse Manuaalinen haku EasyMP Multi PC Projection -ohjelmistosta ja luo yhteys määrittämällä IP-osoite. ☛ ”Manuaalinen haku” s.18
Tukeeko projektori käytettävää EasyMP Multi PC Projection -ohjelmistoversiota?	Asenna EasyMP Multi PC Projection -ohjelmisto projektorin toimitukseen kuuluvalla EPSON Projector -ohjelmisto-CD-ROM-levyltä.

Tarkista	Korjauskeino
Onko käytössäsi EasyMP Multi PC Projection-sovelluksen viimeisin versio?	<p>Vain 16 tietokonetta voidaan kytkeä seuraavissa olosuhteissa:</p> <ul style="list-style-type: none"> Jos joissakin tietokoneista on vanhempi versio EasyMP Multi PC Projection-sovelluksen versio 1.05 tai vanhempi. Asenna kaikkiin tietokoneisiin EasyMP Multi PC Projection-sovelluksen viimeisin versio, kun kytket 17-32 tietokoneeseen. Voit tarkastaa EasyMP Multi PC Projection-version kohdasta Aseta valinnat. <ul style="list-style-type: none"> ☛ “Säädä suorituskkyä -välilehti” s.41 Kun joku kytketyistä projektoreista voi kytkeä enintään 16 tietokonetta.

Projektoria ei voida valita.

Tarkista	Korjauskeino
Yritätkö yhdistää joukkoa projektoreja, jotka eivät ole samoja kuin jo liittyneen käyttäjän luoma yhdistelmä?	Kun toinen käyttäjä on jo liitetty, voit liittää vain projektorit, jotka ovat toisen käyttäjän valitsemassa yhdistelmässä. Valitse projektori samasta yhdistelmästä kuin jo liittynyt käyttäjä tai valitse projektori, joka on valmiustilassa.

Näyttöä ei projisoida.

Elokuvan kuvaa ja ääntä ei näytetä, kuva tulee esiin hitaasti tai joko video tai ääni pysähtyy, kun projisoidaan EasyMP Multi PC Projection -ohjelmistolla.

Tarkista	Korjauskeino
Yrititkö toistaa elokuvia Media Player -ohjelmalla tai yrititkö käyttää näytönsäätäjän esikatselua?	Riippuen tietokoneesta elokuvan toistonäyttöä ei saateta näyttää Media Player -ohjelmassa eikä näytönsäätäjän esikatselua saateta näyttää normaalisti.
Onko WEP-salaus käytössä?	Kun WEP-salaus on käytössä, näytön nopeus hidastuu.
Oletko ottanut käyttöön DHCP:n?	Kun DHCP on asetettu asetukseen Päällä kohdassa Kehittynyt-liitäntätilassa tai kiinteässä lähiverkossa, eikä käytettävissä olevaa DHCP-palvelinta löydy, voi kestää hetken aikaa päästä lähiverkon valmiustilaan.
Käynnistettiinkö EasyMP Multi PC Projection, kun elokuvaa toistettiin, tai muutettiin kuvatarkkuutta ja värien määrää? (Mac OS X)	Käynnistä elokuvia toistaessasi EasyMP Multi PC Projection -ohjelmisto ennen kuin aloitat toiston. Jos EasyMP Multi PC Projection käynnistetään elokuvan toiston aikana ja näyttöruudun kuvatarkkuus ja värien määrä muuttuvat, siirrä tässä tapauksessa elokuvan toistoikkunan paikkaa, minimoi se tai muuta sen kokoa tai vastaavaa.
Käytätkö tietokonetta, joka ei täytä ohjelmistovaatimuksia?	Jos käytät tietokonetta, joka ei täytä ohjelmistovaatimuksia, elokuvien kuvat ja ääni saattavat pysähtyä. <ul style="list-style-type: none"> ☛ “Ohjelmistovaatimukset” s.6

Hiiren kohdistin vilkkuu.

Tarkista	Korjauskeino
Onko asetus Tee hiiren osoittimen liikkeestä joustava valittuna?	<p>Suorita joku seuraavista toimenpiteistä pysäyttääksesi hiiren kohdistimen vilkkuminen näytöllä.</p> <ul style="list-style-type: none"> Valitse Tee hiiren osoittimen liikkeestä joustava. <ul style="list-style-type: none"> ☞ “Yleiset asetukset -välilehti” s.41 Tyhjennä Siirrä kerroksellinen ikkuna. <ul style="list-style-type: none"> ☞ “Säädä suorituskykyä -välilehti” s.41
Onko asetus Siirrä kerroksellinen ikkuna valittuna?	

Kun yhteys projektorista muodostetaan EasyMP Multi PC Projection-ohjelmistolla, ääntä ei kuulu.

Tarkista	Korjauskeino
Onko yhteen tietokoneeseen yhdistetty useita projektoreita?	Ääni voidaan siirtää vain yhteen projektoriin. Katkaise nykyinen yhteys ja valitse sitten hakunäytöstä yksi projektori.
Projisoiiko jaettua näyttöä useista tietokoneista?	<p>Voit lähettää tietokoneen ääntä projektorista vain, kun projisoidaan yhden tietokoneen näyttö täydessä koossa. Projisoi vain yksi näyttö.</p> <p>☞ “Projisoitujen näyttöjen määrän muuttaminen” s.23</p>
Onko ääni asetettu Aseta valinnat -kohdassa tulemaan tietokoneesta?	<p>Valitse Projektorista lähtevä ääni Äänilähdön välilehden kohdasta Aseta valinnat.</p> <p>☞ “Äänilähdön -välilehti” s.42</p>

Kun yhteys muodostetaan käyttämällä EasyMP Multi PC Projection -ohjelmistoa, PowerPoint-Diaesitystä ei voi käynnistää.

Tarkista	Korjauskeino
<p>Käynnistettiinkö EasyMP Multi PC Projection, kun PowerPoint oli käynnissä?</p> <p>Windows</p>	Kun yhteys muodostetaan EasyMP Multi PC Projection -ohjelmistoon, varmista, että suljet ensin PowerPoint-ohjelman. Diaesitys ei ehkä käynnisty, jos yhteys muodostetaan PowerPointin ollessa käynnissä.

Kun yhteys muodostetaan EasyMP Multi PC Projection -ohjelmistolla, näyttöä ei päivitetä, kun käytössä on Office-sovellus.

Tarkista	Korjauskeino
Siirretäänkö hiirtä jatkuvasti?	Kun pysäytät hiiren kohdistimen, näyttö päivittyy. Jos näyttö ei päivity nopeasti, pysäytä liikkuva hiiren kohdistin.

Virheilmoitukset EasyMP Multi PC Projection -ohjelmistoa käynnistettäessä

Virheviestit	Korjauskeino
Tämä sovellus on jo toiminnassa.	Kaksi EasyMP Multi PC Projection -ohjelmiston ilmentymää on käynnistetty.
Tätä sovellusta ei voida käynnistää, sillä toinen EPSON Projector -ohjelma (Quick Wireless Connection) on jo toiminnassa.	Sulje toinen projektoriohjelmisto ja käynnistä sitten EasyMP Multi PC Projection.
Tätä sovellusta ei voida käynnistää, sillä toinen EPSON Projector -ohjelma (USB Display) on jo toiminnassa.	
Tätä sovellusta ei voida käynnistää, sillä toinen EPSON Projector -ohjelma (EasyMP Network Projection) on jo toiminnassa.	
EasyMP Multi PC Projection -alustus epäonnistui.	Käynnistä EasyMP Multi PC Projection uudelleen. Jos viesti tulee näkyviin edelleen, poista EasyMP Multi PC Projection -ohjelmiston asennus ja asenna se sitten uudelleen. ☛ “Ohjelmiston asennuksen poistaminen” s.43 ☛ “Ohjelmiston asennus” s.6
Ei voi avata pikakuvaketiedostoa.	Pikakuvaketiedosto voi olla vioittunut. Käynnistä EasyMP Multi PC Projection, ja yritä hakea ja kytkeä projektori uudelleen. ☛ “EasyMP Multi PC Projection -ohjelmiston käynnistäminen” s.15 ☛ “Projektorien haku ja niiden liittäminen” s.17
Tiedostot puuttuvat tai eivät kelpaa. Sovelluksen käynnistys epäonnistui. Asenna uudelleen/poista sovellus.	Poista EasyMP Multi PC Projection -ohjelmiston asennus ja asenna se uudelleen. ☛ “Ohjelmiston asennuksen poistaminen” s.43 ☛ “Ohjelmiston asennus” s.6
Verkkokortin tietoja ei voitu saada.	Käytä tietokonetta, jonka voi liittää lähiverkkoon.
Projisoitaessa ei voi aloittaa pikakuvakkeesta.	Koska projektori heijastaa jo EasyMP Multi PC Projection -ohjelmistoa käyttäen, et voi käynnistää pikakuvakkeesta. Pysäytä projisointi ja käynnistä sitten pikakuvakkeesta.
Kun valintanäyttö on näkyvissä, ei voi aloittaa pikakuvakkeesta. Sulje valintanäyttö ja kokeile sitten pikakuvaketta uudelleen.	Valintanäyttö tulee näkyviin. Sulje valintanäyttö.
Diaesitys ei käynnisty, ennen kuin PowerPoint käynnistetään uudelleen.	Sulje PowerPoint ja käynnistä uudelleen.

Virheviestejä projektoreita hakiessa ja valitessa

Virheviestit	Korjauskeino
Osallistujien enimmäismäärä on ylitetty. Ei voi liittyä.	32 tietokonetta on jo kytketty projektoriin. Poista käyttäjiä ja projektoreja, jotka eivät projisoi näyttöjä. ☞ “Kokouksen päättäminen” s.25
Avainsana ei täsmää. Anna projektorin näytössä oleva avainsana uudelleen.	Tarkista Projektorin tunnussana, joka näytetään LAN-valmiusnäytössä, ja anna Projektorin tunnussana. Jos käyttäjä on jo liitetty, tarkista liitetyn käyttäjän Projektorin tunnussana.
Yhteys epäonnistui, koska avainsana ei täsmännyt.	Muodosta yhteys projektoriin uudelleen. Kun muodostat yhteyden, anna Projektorin tunnussana avainsanan syötenäytössä. Tarkista Projektorin tunnussana, joka näytetään projektorin lähiverkon valmiustilan näytössä. Jos käyttäjä on jo liitetty, tarkista liitetyn käyttäjän Projektorin tunnussana.
Valittua projektoria käytetään toisessa konfiguraatiossa. Valitse toinen projektori.	Kun toinen käyttäjä on jo liitetty, voit liittää vain projektorit, jotka ovat toisen käyttäjän valitsemassa yhdistelmässä. Valitse projektori samasta yhdistelmästä kuin jo liittynyt käyttäjä tai valitse projektori, joka on valmiustilassa.
Yksi tai useampi projektori ei vastaa.	Et voi kytkeytyä useampaan projektoriin samanaikaisesti. Tarkista tietokoneen verkkoasetukset ja projektorin verkkoasetukset.
Tapahtui verkkovirhe.	Yritä muodostaa yhteys uudelleen. Jos se ei voi vielääkään luoda yhteyttä, tarkista tietokoneen verkkoasetukset ja projektorin verkkoasetukset.
Yhteys projektoriin epäonnistui.	Ei voi muodostaa yhteyttä projektoriin, joka on jo liitetty EasyMP Network Projection -ohjelmistolla. Tarkista onko liitettävä projektori jo liitetty EasyMP Network Projection -ohjelmistolla.

Virheviestit projisoitaessa

Virheviestit	Korjauskeino
Projektori on kytkeytynyt pois päältä.	Projektorissa on voinut ilmetä virhe. Tarkista projektorin ilmaisimet. ☞ Käyttäjän opas
Tapahtui verkkovirhe.	Tapahtui verkkovirhe. Tarkista tietokoneen ja projektorin välinen yhteys.

Virheviesti profiilia käytettäessä

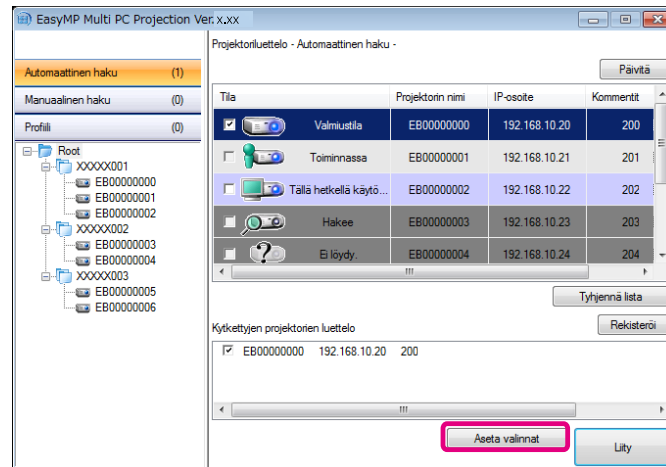
Virheviestit	Korjauskeino
Anna kork. 32 merkkiä.	Annetussa tekstissä on yli 32 merkkiä. Lyhennä nimi 32 merkkiin tai alle.
Anna kansion nimi.	Kansion nimeä ei annettu. Anna kansion nimi.
Kansiorakennetta ei pidä luoda yli 6-kerroksiseksi.	Kansiorakenne on syvempi kuin kuusi tasoa. Luo uusi kansio, joka on korkeammalla kansiorakenteessa.
Tässä kansiossa on jo kansio nimeltä XXX.	Saman niminen kansio on jo olemassa. Anna toinen nimi.
Tässä kansiossa on jo projektoritiedosto nimeltä XXX.	Saman niminen projektori on jo olemassa. Anna toinen nimi.
Tuonti ei ole mahdollinen, koska tämä sovellus ei tue kyseistä muotoa.	Tarkista tuotava profiili. Et voi tuoda profiilia, jossa liitetyt projektit käyttävät Nopea-liitântätilaa EasyMP Network Projection -ohjelmistossa. Et voi myöskään tuoda profiilia, jos projektorin tietoja ei ole rekisteröity, tai jos profiili on vioittunut.
Tuonti ei ole mahdollinen, koska kansiorakenteessa on yli kuusi kansiota.	Jos tuot, kansiorakenne ylittää kuusi tasoa. Tuo kansioon, joka on korkeammalla kansiorakenteessa.
Siirto ei ole mahdollinen, koska kansiorakenteessa on yli kuusi kansiota.	Jos kansio siirretään, kansiorakenne ylittää kuusi kansiota. Tuo kansioon, joka on korkeammalla kansiorakenteessa.



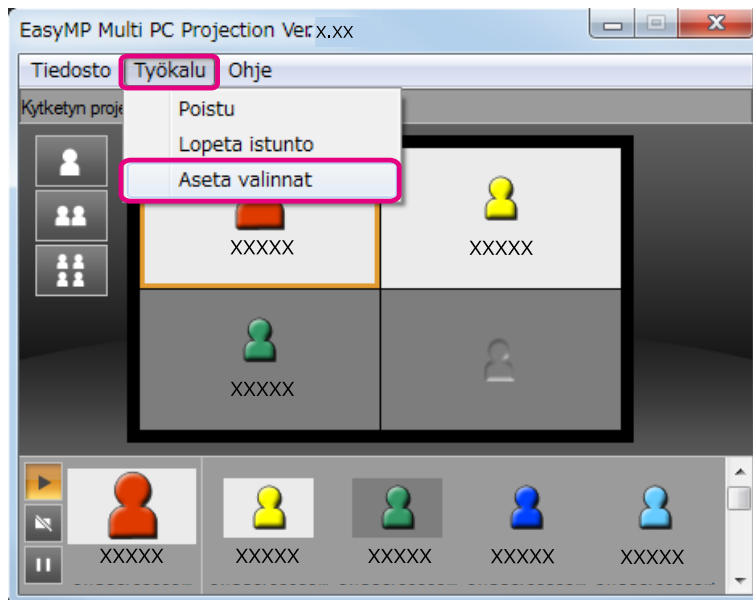
Liite

Voit näyttää Aseta valinnat -näytön seuraavilla tavoilla.

- Napsauta **Aseta valinnat** -painiketta hakunäytössä.

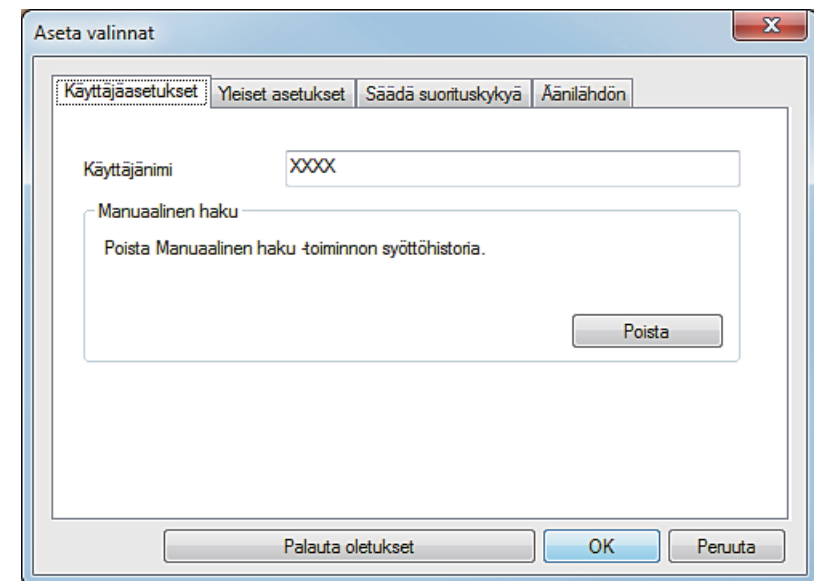


- Valitse **Aseta valinnat** projisoinnin ohjausnäytön **Työkalu**-valikossa.



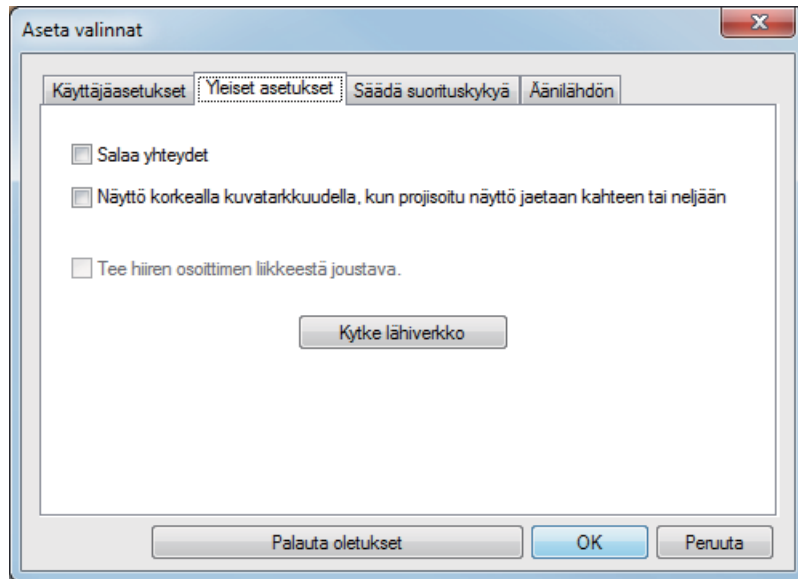
Jos näytät Aseta valinnat -näytön projisoinnin ohjausnäytöstä, **Käyttäjäasetukset**-välilehteä eikä **Yleiset asetukset** -välilehteä näytetä.

Käyttäjäasetukset-välilehti



Käyttäjänimi	Aseta käyttäjän alueella käytettävä käyttäjänimi. Voit syöttää enintään 32 merkkiä.
Manuaalinen haku	Poista Manuaalisen haun syöttöhistoria.
Palauta oletukset	Voit palauttaa kaikki kohdan Aseta valinnat säätöarvot oletusasetuksiin. Voit kuitenkin säilyttää asetuksen Kytke lähiverkko -toiminnolle kohdassa Yleiset asetukset .

Yleiset asetukset -välilehti



Salaa yhteydet	Valitse tiedon salausta ja siirtoa varten. Vaikka tietoja siepattaisi, niiden salausta ei voi purkaa.
Näyttö korkealla kuvataarkkuudella, kun projisoitu näyttö jaetaan kahteen tai neljään	Valitse kaikille näytöille korkea tarkkuus. Tyhjennä tämä asetus, jos kuvan näyttäminen kestää liian kauan tai keskeytyy. (Käytettävissä vain projektoreille, joiden tarkkuus on WUXGA (1920x1200).)
Tee hiiren osoittimen liikkeestä joustava	Vain Windows Valitse hiiren kohdistimen vilkkumisen ehkäseminen, kun asetus Siirrä kerroksellinen ikkuna on valittuna kohdassa Säädä suorituskykyä . (Kun Windows Aero valitaan teemana Windows Vista -/7- käyttöjärjestelmässä, Windows Aero kytkeytyy pois päältä, kun tämä asetus valitaan.)

Kytke lähiverkko

Vain Windows

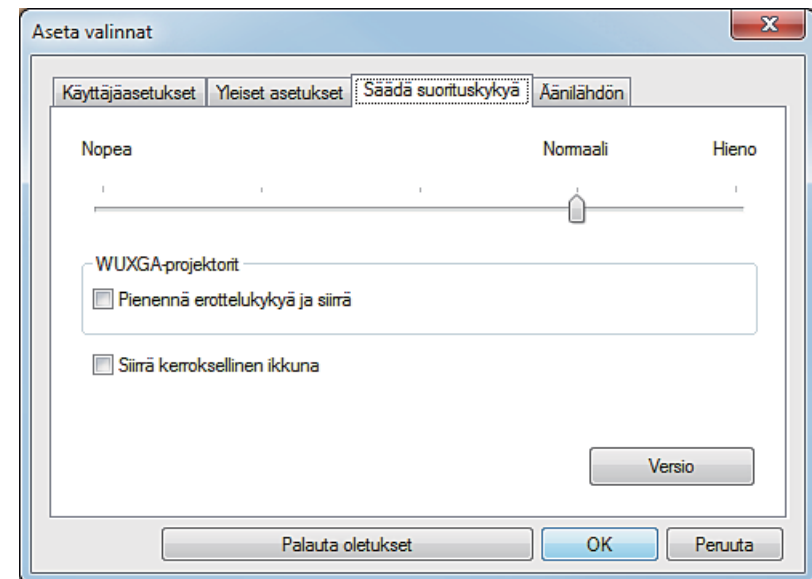
Tätä käytetään verkkokortin kytkentään hakua varten, kun tietokoneessa on useita verkkokortteja.

Kaikkia verkkokortteja voidaan oletusarvoisesti käyttää haun suorittamiseen. Kun kytkentätilana käytetään aina langallista lähiverkkoa, valitse kiinteän lähiverkon verkkokortti.

Palauta oletukset

Voit palauttaa kaikki kohdan **Aseta valinnat** säätöarvot oletusasetuksiin. Voit kuitenkin säilyttää asetuksen **Kytke lähiverkko** -toiminnolle kohdassa **Yleiset asetukset**.

Säädä suorituskykyä -välilehti



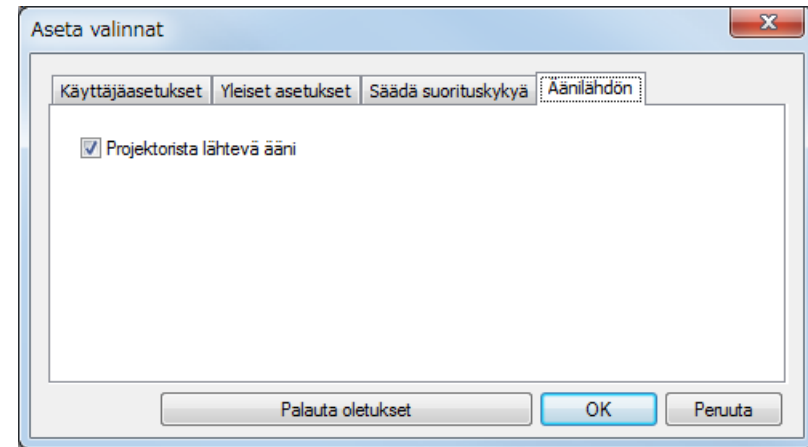
Suorituskyvyn säädön liukukytin

Suorituskyky voidaan asettaa tilaan **Nopea**, **Normaali** ja **Hieno**.

Aseta **Nopea**, kun elokuvan heijastamiset keskeytyvät.

Pienennä erottelukykyä ja siirrä	Käytettävissä vain projektoreille, joiden tarkkuus on WUXGA (1920x1200). Valitse projektoriin siirrettävien tietojen koon pienentäminen alentamalla tarkkuutta. Käytä tätä asetusta hitaassa verkossa tai kun kuvan näyttäminen kestää liian kauan tai keskeytyy. (Tämä ei ole käytettävissä, kun projisoitu näyttö jaetaan kahteen tai neljään.)
Siirrä kerroksellinen ikkuna	Vain Windows XP Kerroksellinen ikkuna on käytössä, kun projektori ei heijasta sisältöä, kuten tietokoneessa näytettyjä viestejä. Valitse tämä valintaruutu, kun haluat heijastaa sisältöä, kuten viestejä, jotka käyttävät kerroksellista ikkunaa. Jos hiiren kohdistin vilkkuu näytöllä, valitse asetus Tee hiiren osoittimen liikkeestä joustava kohdassa Yleiset asetukset .
Versio	Näyttää EasyMP Multi PC Projection -ohjelmiston versiotiedot.
Palauta oletukset	Voit palauttaa kaikki kohdan Aseta valinnat säätöarvot oletusasetuksiin. Voit kuitenkin säilyttää asetuksen Kytke lähiverkko -toiminnolle kohdassa Yleiset asetukset .

Äänilähdön -välilehti



Projektorista lähtävä ääni	Valitse tietokoneen äänen lähettäminen projektorista. Tyhjennä valinta, jos haluat, että ääni tulee tietokoneesta. Voit lähettää tietokoneen ääntä projektorista vain, kun projisoidaan yhden tietokoneen näyttö täydessä koossa.
Palauta oletukset	Voit palauttaa kaikki kohdan Aseta valinnat säätöarvot oletusasetuksiin. Voit kuitenkin säilyttää asetuksen Kytke lähiverkko -toiminnolle kohdassa Yleiset asetukset .

Asennuksen poisto

Varmista, että seuraavat kohdat on tarkistettu ennen asennuksen poiston aloittamista.

- Sinulla on oltava pääkäyttäjän oikeudet EasyMP Multi PC Projection -ohjelmiston poistamiseksi Windowsista.
- Sulje kaikki käynnissä olevat sovellukset ennen asennuksen poiston aloittamista.

Windows XP

- 1** Napsauta **Käynnistä**-painiketta ja valitse **Ohjauspaneeli**.
- 2** Kaksoisnapsauta **Lisää tai poista ohjelmia**.
- 3** Valitse **EasyMP Multi PC Projection** ja napsauta **Poista**-painiketta.

Windows Vista/Windows 7

- 1** Napsauta **Käynnistä**-painiketta ja valitse **Ohjauspaneeli**.
- 2** Napsauta **Poista ohjelman asennus Ohjelma**-kategoriasta.
- 3** Valitse **EasyMP Multi PC Projection** ja napsauta **Poista asennus**-painiketta.

Mac OS X

- 1** Avaa **Ohjelmat**-kansio.
- 2** Avaa **EasyMP Multi PC Projection - Työkalut**-kansio ja kaksoisnapsauta sitten **EasyMP Multi PC Projection Asennuksen poistotoiminto**.
- 3** Noudata asennuksen poistossa näytön ohjeita.

Kaikki oikeudet pidätetään. Tämän julkaisun osia ei saa kopioida, tallentaa tallennusjärjestelmään tai siirtää missään muodossa tai millään tavalla sähköisesti, mekaanisesti, valokopiona, nauhoittamalla tai muuten ilman Seiko Epson Corporationin myöntämää kirjallista lupaa. Tämän julkaisun sisällön käyttöön ei liity patenttivastuuta. Emme myöskään vastaa vahingoista, joita voi aiheutua näiden tietojen käytöstä.

Seiko Epson Corporation tai sen tytäryhtiöt eivät ole vastuussa tämän tuotteen ostajalle tai kolmansille osapuolille ostajan tai kolmansien osapuolten aiheuttamista vahingoista, menetyksistä, kustannuksista tai kuluista, jotka johtuvat tapaturmasta, tämän tuotteen väärin- tai hyväksikäytöstä tai valtuuttamattomista muunnoksista, korjauksista tai muutoksista tai (Yhdysvaltoja lukuun ottamatta) siitä, että Seiko Epson Corporationin käyttö- ja huolto-ohjeita ei noudateta täsmälleen.

Seiko Epson Corporation ei vastaa mistään vahingoista tai ongelmista, joita aiheutuu muiden kuin Seiko Epson Corporationin alkuperäisiksi Epson-tuotteiksi tai Epsonin hyväksymiksi tuotteiksi nimeämien lisävarusteiden tai tarvikkeiden käytöstä.

Tämän oppaan sisältöä voidaan muuttaa tai päivittää ilman eri ilmoitusta.

Tämän oppaan piirrokset ja itse projektori voivat poiketa toisistaan.

Tietoja merkinnöistä

Microsoft® Windows® XP Professional -käyttöjärjestelmä
Microsoft® Windows® XP Home Edition -käyttöjärjestelmä
Microsoft® Windows Vista® -käyttöjärjestelmä
Microsoft® Windows® 7 -käyttöjärjestelmä

Tässä oppaassa yllä mainittuihin käyttöjärjestelmiin viitataan nimityksillä ”Windows XP”, ”Windows Vista” ja ”Windows 7”. Tämän lisäksi voidaan käyttää yhteisnimitystä Windows viittamaan Windows XP-, Windows Vista- ja Windows 7 -käyttöjärjestelmiin. Moniin Windowsin versioihin voidaan viitata esimerkiksi merkinnällä Windows XP/Vista, josta on poistettu Windows-merkki.

Mac OS X 10.4.x
Mac OS X 10.5.x
Mac OS X 10.6.x
Mac OS X 10.7.x

Tässä oppaassa yllämainittuihin käyttöjärjestelmiin viitataan termeillä ”Mac OS X 10.4.x”, ”Mac OS X 10.5.x”, ”Mac OS X 10.6.x”, ja ”Mac OS X 10.7.x”. Lisäksi niihin viitataan yleiskäsitteellä ”Mac OS”.

Näyttökuvista

Jollei muuta ole mainittu, tässä käyttäjänoppaassa käytetyt näyttökuvat ovat Windows 7 -käyttöjärjestelmästä.

Näet samat näytöt myös Mac OS X -käyttöjärjestelmää käyttäessäsi.

Yleinen huomautus

IBM, DOS/V ja XGA ovat International Business Machines Corporationin tavaramerkkejä tai rekisteröityjä tavaramerkkejä.

Macintosh, Mac ja iMac ovat Apple Inc.-yrityksen tavaramerkkejä.

Microsoft, Windows, Windows NT, Windows Vista, Windows 7, PowerPoint ja Windows-logo ovat Microsoft Corporationin tavaramerkkejä tai rekisteröityjä tavaramerkkejä Yhdysvalloissa.

Muita tässä mainittuja tuotenimiä käytetään ainoastaan kyseisten tuotteiden tunnistamiseen, ja ne voivat olla omistajiensa tavaramerkkejä. Epson luopuu kaikista oikeuksista niihin merkkeihin.

Ohjelmiston tekijänoikeudet:

Tämä tuote käyttää maksuttomia ohjelmistoja sekä ohjelmistoja, joihin tällä yrityksellä on oikeudet.

©SEIKO EPSON CORPORATION 2012. All rights reserved.

412213500FI

A

Asennuksen poisto	43
Asennus	6
Aseta valinnat	40
Automaattinen haku	17

H

Hae	17
Hakunäyttö	16

K

Kaksi näyttöä	22
Kohdekehys	22
Kytke lähiverkko	41
Käynnistys	27
Käynnistäminen	15
Käyttäjän alue	22
Käyttäjänimi	40
Käyttötoimenpiteet	8

L

LAN-valmiusikkuna	14
Liitä	17
Lopeta	25
Lopeta istunto	25

M

Manuaalinen haku	18, 20, 40
Muuta projisointi -painikkeet	22

N

Neljä näyttöä	22
Näyttö korkealla kuvatarkkuudella, kun projisoitu näyttö jaetaan kahteen tai neljään	41
Näytön ohjauspainikkeet	22

P

Peilaaminen	19
Pienennä erottelukykyä ja siirrä	42
Pikakuvake	27
Poistu	25
Profiili	18, 20
Profiilin rekisteröinti	27
Profiilin tuominen	28
Profiilin vieminen	28
Projektorin lähtevä ääni	24
Projektorista lähtevä ääni	42
Projisoinnin ohjausnäyttö	22
Projisointi	22
Projisointialue	22
Pysäytä-painike	22

S

Salaa yhteydet	41
Siirrä kerroksellinen ikkuna	42

T

Tauko-painike	22
Tee hiiren osoittimen liikkeestä joustava	41
Toista-painike	22

V

Valmistelu	14
Versio	42
Virheviestit	36

Y

Yksi näyttö	22
-------------------	----