



Multimedia Projector

Manual de funcionamento de EasyMP Network Projection

Sobre o EasyMP Network Projection

Funções do EasyMP Network Projection	5
Várias funções de transferência de ecrã	5
Instalar o Software	7
Requisitos do software	7
Instalar	8

Ligar o computador e o projector

Dois modos de ligação	10
Ligação rápida	10
Ligação avançada	10
Preparar para ligar	11
Ligar a um projector numa rede e projectar	12
Utilizar o computador	12
Caixa de diálogo de segurança apresentada ao estabelecer ligação	12
Utilizar o ecrã de ligação	13
Utilizar a barra de ferramentas	15
Ligar a um projector numa sub-rede diferente	18
Especificar um endereço IP ou um nome do projector e realizar uma pesquisa (apenas na Ligação avançada)	18
Realizar uma pesquisa com um Perfil	19
Criar um Perfil	19
Pesquisar especificando um Perfil	20
Gerir um Perfil	21

Vários estilos de projecção

Projectar apenas uma Apresentação em PowerPoint (Modo de apresentação)	24
Projectar filmes de um computador (Modo Enviar filme)	25
Ficheiros suportados	25
Reproduzir filmes	25
Utilizar a apresentação de Tela Múltipla	27
Exemplo de ajuste do visor virtual	27
Procedimento antes de utilizar a função de apresentação de Tela Múltipla	28
Configurar o Visor virtual	28
Active o controlador do visor virtual (apenas Windows)	28
Ajustar o Visor virtual	29
Atribuir a imagem a projectar	33
Projectar as imagens atribuídas	33

Anexo

Definir opções	36
Separador Definições gerais	36
Separador Ajustar desempenho	37
Separador Saída de Áudio	38
Desinstalar o software	40
Limitações de ligação	41
Resoluções suportadas	41
Cor do visor	41
Outras limitações	41
Quando utilizar o Windows Vista ou o Windows 7	41
Limitações ao projectar a partir da Galeria de Fotografias do Windows ou da Galeria de Fotografias do Windows Live	42
Limitações no Windows Aero	42
Limitações ao projectar a partir do Windows Media Center	42

Solução de problemas 43

Não é possível fazer a ligação ao projector que quer utilizar.	43
Impossível ligar o projector e o computador através da rede sem fios.	43
Impossível ligar o projector e o computador através da rede com fios.	44
Impossível ligar o projector e o computador através da rede.	44
Quando é estabelecida uma ligação utilizando o EasyMP Network Projection, a imagem projectada mantém-se tal como está e não é possível estabelecer uma ligação a partir de outro computador.	45
Não consegue seleccionar nem alterar o modo de ligação.	45
O ecrã não é projectado.	46
Não é possível mostrar a Apresentação de Diapositivos no visor pretendido quando está a executar a função de apresentação de tela múltipla.	46
As aplicações já não são apresentadas a partir do ecrã do computador quando executa a função de apresentação de tela múltipla.	46
O ponteiro do rato não é apresentado no ecrã do computador.	46
O ponteiro do rato está a cintilar.	46
Na ligação ao EasyMP Network Projection, a imagem não é apresentada ou demora a aparecer.	47
Não é emitido áudio do projector quando ligado ao EasyMP Network Projection.	47
Quando é estabelecida uma ligação com o EasyMP Network Projection, não é possível iniciar uma Apresentação de Diapositivos em PowerPoint.	47
Quando é estabelecida uma ligação utilizando o EasyMP Network Projection, o ecrã não é actualizado quando está a utilizar uma aplicação do Office.	48
Lista de mensagens de erro	48
Não é possível ligar ao projector.	48
Mensagem de erro ao iniciar o EasyMP Network Projection	48

Glossário 51

Notas Gerais 52

Sobre simbologia	52
Aviso Geral	52

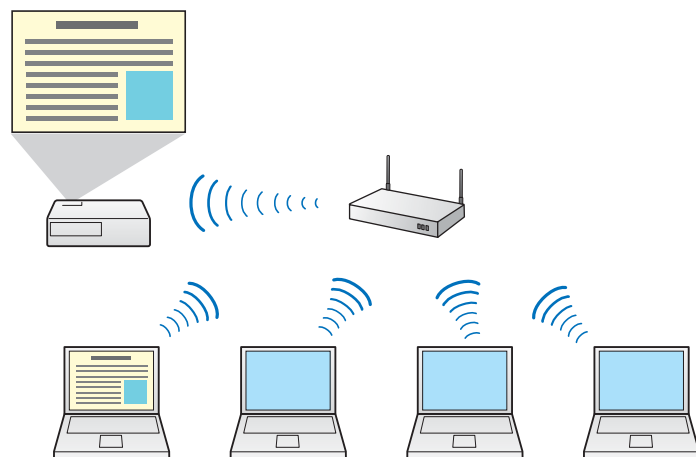
Índice Remissivo 53



Sobre o EasyMP Network Projection

Este capítulo descreve funções úteis do EasyMP Network Projection e como instalar o software.

Pode utilizar o EasyMP Network Projection para projectar o ecrã do seu computador através de uma rede. A partilha do projector em rede permite projectar dados a partir de diferentes computadores, sem mudar o cabo de sinal. Pode projectar dados via rede, mesmo que o projector esteja afastado do computador.



Várias funções de transferência de ecrã

Pode utilizar as seguintes funções de transferência de ecrã.

- Apresentação de Tela Múltipla

- ☛ "Utilizar a apresentação de Tela Múltipla" [Pág.27](#)

Pode utilizar um máximo de quatro projectores para projectar uma imagem diferente a partir de um computador. Isso permite-lhe projectar dados, como um relatório, num ecrã panorâmico.



- Modo Enviar filme (apenas modelos suportados)

- ☛ "Reproduzir filmes" [Pág.25](#)

Pode enviar ficheiros de filme directamente para um projector o que permite reproduzir os filmes de forma suave.

- Modo de apresentação

- ☛ "Projectar apenas uma Apresentação em PowerPoint (Modo de apresentação)" [Pág.24](#)

Se utilizar o Modo de apresentação, só pode projectar a Apresentação de PowerPoint executada no seu computador. Se a apresentação não estiver a ser reproduzida, o projector apresenta um ecrã preto. Pode iniciar apresentações facilmente, sem projectar imagens desnecessárias.

- Função de distribuição
O ecrã que está a ser apresentado por um computador pode aparecer, simultaneamente, num máximo de quatro projectores na mesma rede.
Não é possível ligar vários computadores a um projectador simultaneamente.

Pode encontrar o EasyMP Network Projection no CD-ROM EPSON Projector Software. Instale o software no computador que está a utilizar.

Requisitos do software

O EasyMP Network Projection funciona em computadores que cumprem os seguintes requisitos.

No Windows

SO	Windows 2000*1	
	Windows XP*2	Professional 32 bits Home Edition 32 bits Tablet PC Edition 32 bits
	Windows Vista	Ultimate 32 bits Enterprise 32 bits Business 32 bits Home Premium 32 bits Home Basic 32 bits
	Windows 7	Ultimate 32/64 bits Enterprise 32/64 bits Professional 32/64 bits Home Premium 32/64 bits Home Basic 32 bits Starter 32 bits
CPU	Mobile Pentium III 1,2 GHz ou mais rápido Recomendado: Pentium M 1,6 GHz ou mais rápido	
Quantidade de memória	256 MB ou mais Recomendado: 512 MB ou mais	
Espaço disponível no disco	20 MB ou mais	

Visor	Resolução não inferior a XGA (1024x768) e não superior a WUXGA (1920x1200). Visor de cores de 16 bits ou mais (aprox. 32 000 cores)
-------	--

*1 Apenas Windows 2000 Service Pack 4.

*2 Excepto para Windows XP sem nenhum pacote de aplicações instalado e Windows XP Service Pack 1.

No Mac OS X

SO	Mac OS X 10.4.x 32 bits Mac OS X 10.5.1 ou posterior* 32 bits Mac OS X 10.6.x 32/64 bits Mac OS X 10.7.x 32/64 bits Recomendado: Mac OS X 10.4.11/10.5.8/10.6.6/10.7.0
CPU	PowerPC G3 900 MHz ou mais rápido Recomendado: CoreDuo 1,83 GHz ou mais rápido
Quantidade de memória	256 MB ou mais Recomendado: 512 MB ou mais
Espaço disponível no disco	20 MB ou mais
Visor	Resolução não inferior a XGA (1024x768) e não superior a WUXGA (1920x1200). Visor de cores de 16 bits ou mais (aprox. 32 000 cores)

* Não se garante o funcionamento no Mac OS X 10.5.0 porque as definições Firewall não são efectuadas correctamente quando a versão é actualizada.

Instalar

Certifique-se de que verifica os seguintes pontos antes de iniciar a instalação.

- Feche todas as aplicações em execução antes de iniciar a instalação.
- Quando o idioma seleccionado para a instalação é diferente do utilizado pelo SO, os ecrãs podem não ser apresentados correctamente.



Para utilizadores do **EMP NS Connection**

O nome do software foi alterado.

Antes de mudar o: EMP NS Connection

Depois de mudar o: EasyMP Network Projection

Se utilizar a mesma função do EMP NS Connection no projector, instale o EasyMP Network Projection depois de desinstalar o EMP NS Connection. Dependendo do modelo, pode não conseguir ligar correctamente ao projector utilizando o EMP NS Connection.

No Windows



Para instalar o EasyMP Network Projection precisa de autorização de administrador.

- 1** Ligue o computador.
- 2** Insira o CD-ROM EPSON Projector Software no computador.
O programa de instalação inicia-se automaticamente.



Se o programa de instalação não iniciar automaticamente, abra a unidade de CD-ROM a partir de **Meu Computador** (ou **Computador**) e faça duplo clique em **InstallNavi.exe** ou **EMP_NSCInst.exe**.

- 3** Faça a instalação seguindo as instruções no ecrã.

No Mac OS X

- 1** Ligue o computador.
- 2** Insira o CD-ROM EPSON Projector Software no computador.
- 3** Faça duplo clique no ícone **EMP_NPInstaller.mpkg** na janela EPSON.
A instalação inicia-se.
- 4** Faça a instalação seguindo as instruções no ecrã.



Pode transferir a última versão do EasyMP Network Projection a partir do sítio Web a seguir.

<http://www.epson.com/>




Ligar o computador e o projector

Este capítulo explica como ligar o computador e o projector através de uma rede e o procedimento para projectar imagens a partir do ecrã do computador com o projector.

Existem dois métodos para ligar um computador e o projector através de uma rede utilizando o EasyMP Network Projection.



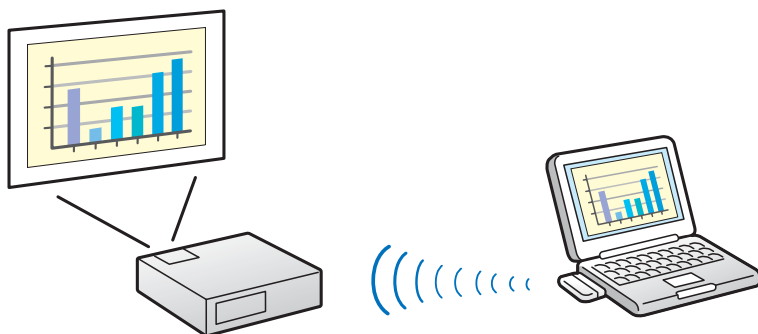
- Dependendo do modelo do projector, pode não estar disponível a ligação de rede com fios ou a ligação de rede sem fios.
 - Para utilizar a ligação de rede sem fios, precisa da Unidade LAN sem fios para o projector.
- Se a unidade LAN sem fios não tiver sido fornecida com o projector, adquira o acessório opcional. Consulte o manual a seguir para obter detalhes sobre acessórios opcionais.

 [Manual do Utilizador](#)

Ligação rápida

A Ligação rápida só é executada quando instalar a Unidade LAN sem fios no projector.

No Ligação rápida, pode ligar o projector e o computador directamente, usando a comunicação sem fios. Isto permite-lhe projectar o ecrã do computador sem efectuar definições de rede complicadas.

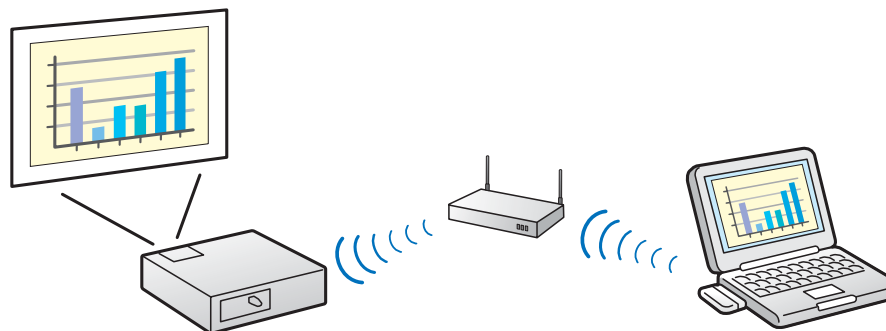


Ligação avançada

O modo Ligação avançada estabelece ligação a um sistema de rede existente.

No Ligação avançada, pode ligar o projector e o computador através de um ponto de acesso à LAN.

Quando ligar a uma rede através de uma rede com fios, ligue o projector ao concentrador (hub) da rede usando um cabo LAN disponível no mercado.



Preparar para ligar

Siga os passos abaixo para ligar o computador e o projector através de uma rede utilizando o EasyMP Network Projection.

- 1 Instale o EasyMP Network Projection no computador que pretende ligar.

☞ "Instalar" [Pág.8](#)

- 2 Efectue as definições de rede no computador e coloque-o no estado de ligação de rede.

Para obter detalhes sobre definições de rede, consulte a documentação fornecida com o computador, o adaptador de LAN ou a placa AirPort.



Se o computador que utiliza estiver normalmente ligado em rede, não necessita de proceder a definições de rede no computador.

- 3 **No Modo de ligação rápida**

Instale a Unidade LAN sem fios no projector.

No Modo de ligação avançada

Efectue as definições de rede no projector e coloque-o no estado de ligação de rede.

Pode efectuar definições de rede a partir do menu **Rede** do projector.

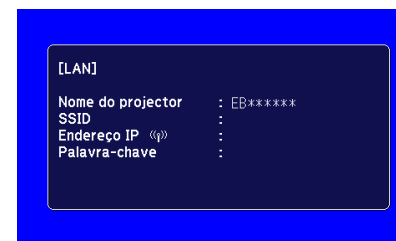
Consulte o manual a seguir para obter detalhes.

☞ [Manual do Utilizador](#)

- 4 Prima o botão [LAN] do controlo remoto.

É apresentado o ecrã de espera da LAN.

Se não houver sinal para a fonte de entrada actual, muda automaticamente para a fonte LAN. Se não mudar automaticamente para a fonte LAN, prima o botão [LAN].



- 5 Inicie o EasyMP Network Projection no computador e estabeleça ligação com o projector.

☞ "Ligar a um projector numa rede e projectar" [Pág.12](#)



Se ocorrer um erro de ligação, aparece um número a indicar o tipo de erro, como se segue.

Event ID: 04xx

Consulte o manual a seguir para obter detalhes sobre Event ID.

☞ [Manual do Utilizador](#)

Utilizar o computador

Nas explicações que se seguem, salvo indicação em contrário, são utilizadas capturas de ecrãs do Windows. Aparecem ecrãs semelhantes no Mac OS X.

1 Inicie o EasyMP Network Projection.

No Windows

Clique em **Iniciar**, seleccione **Programas** (ou **Programas**), **EPSON Projector**, **EasyMP Network Projection** e depois clique em **EasyMP Network Projection V2.XX**.

No Mac OS X

Faça duplo clique em **EasyMP Network Projection** a partir da pasta **Aplicações**.

2 Seleccione **Ligação rápida** ou **Ligação avançada** e depois clique em **OK**.

☛ "Dois modos de ligação" [Pág.10](#)

São apresentados os resultados de pesquisa de projectores. Para ligar sempre com o modo de ligação escolhido, seleccione **Defina o modo de ligação seleccionado como modo predefinido para futuras ligações**.

3 Seleccione o projector ao qual pretende fazer a ligação e, em seguida, clique em **Ligar**.

Se o projector ao qual pretende fazer a ligação não aparecer nos resultados da pesquisa, clique no botão **Pesquisa automática**. A pesquisa demora cerca de 30 segundos.

Para obter pormenores sobre o ecrã de ligação, consulte a próxima secção.

☛ "Utilizar o ecrã de ligação" [Pág.13](#)

4 Quando a Palavra-chave do projector é definida para **Activado** a partir do projector, é apresentado o ecrã de introdução de palavra-chave. Introduza a palavra-chave apresentada no ecrã de espera da LAN e clique em **OK**.

Quando a ligação está concluída, é projectado o ecrã do computador. É apresentada a seguinte barra de ferramentas do EasyMP Network Projection no ecrã do computador. Pode utilizar esta barra de ferramentas para controlar o projector, efectuar definições e desligar a ligação de rede. Para obter pormenores sobre a barra de ferramentas, consulte a próxima secção.

☛ "Utilizar a barra de ferramentas" [Pág.15](#)



Quando ligar a partir de outro computador, por exemplo, quando muda de apresentador, inicie o EasyMP Network Projection no computador que deseja ligar. O computador actualmente ligado desliga-se e o projector fica ligado ao computador que está a tentar ligar nesta altura.

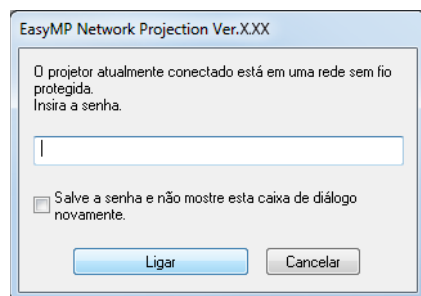
Se for feita uma ligação com a opção **Desactivar interrupção de ligação** definida, a ligação não passa para outro computador.

Caixa de diálogo de segurança apresentada ao estabelecer ligação

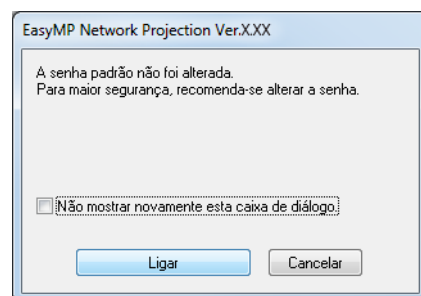
No modo Ligação rápida, poderá aparecer a caixa de diálogo seguinte quando estabelece ligação a um projector com definições de segurança activadas.

No Windows Vista/Windows 7

- Introduza a senha definida no projector. Se seleccionar **Salve a senha e não mostre esta caixa de diálogo novamente.**, o SSID e a senha do projector são guardados no computador e esta caixa de diálogo não é apresentada da próxima vez que estabelecer ligação. Não tem de introduzir novamente a senha.



- A caixa de diálogo seguinte é apresentada se não tiver alterado a senha predefinida do projector. Mude a senha a partir do menu **Rede** do projector.



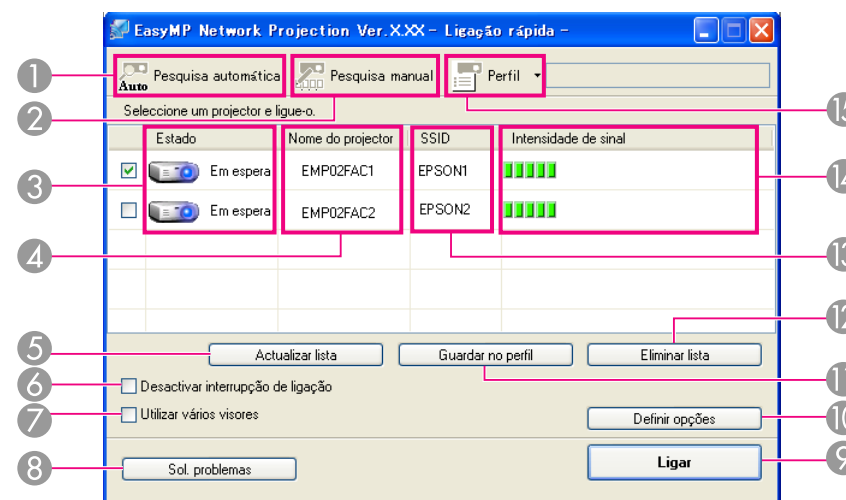
No Windows 2000/XP

Não pode estabelecer ligação com um projector com definições de segurança activadas. Defina a função **Segurança** para **Desactivado** no menu Configuração do projector.

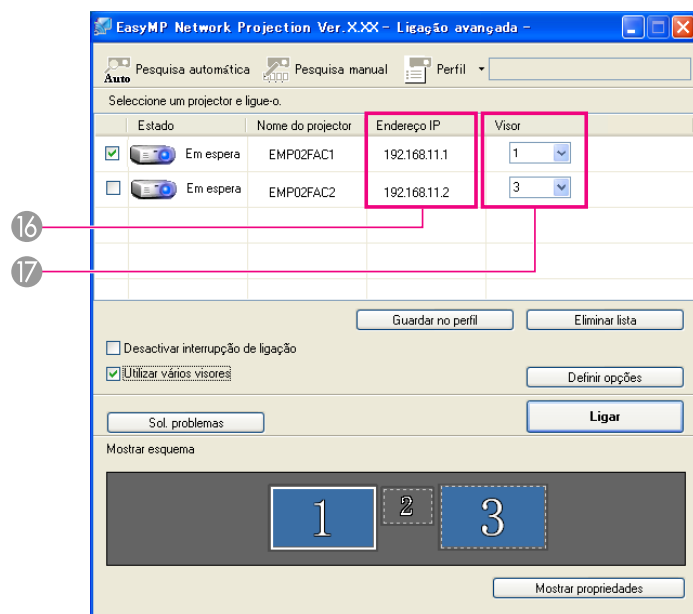
Utilizar o ecrã de ligação



Clique em EasyMP Network Projection para visualizar o ecrã que se segue. A tabela que se segue descreve o funcionamento de cada botão ou opção.

Quando o sistema se inicia no Ligação rápida.



Quando o sistema se inicia no Ligação avançada.









- 1  **Pesquisa automática**
No Ligação rápida, pode procurar os projectores com base no SSID.
No modo Ligação avançada, pode procurar projectores disponíveis no sistema de rede ao qual o computador está ligado.
- 2  **Pesquisa manual**
No modo Ligação rápida, pode procurar o projector com base no SSID seleccionado numa lista.
No modo Ligação avançada, pode procurar um projector com base num endereço IP especificado ou no nome do projector.


- 3 **Estado**
Os sete ícones que se seguem indicam o estado dos projectores detectados.



Em espera

Disponível.

- | | | |
|---|---|---|
|  | Ocupado | Disponível. Se clicar em Ligar , desliga o computador actualmente ligado e liga o seu computador. |
|  | Ocupado (Desactivar interrupção de ligação) | Não é possível seleccionar. Desactivar interrupção de ligação está definido noutra computador que já se encontra ligado. |
|  | A ser utilizado por outra aplicação | O menu Configuração do projector está aberto. Pode seleccioná-lo depois de fechar o menu de Configuração e executar novamente a pesquisa. |
|  | A pesquisar | Aparece durante a execução da Pesquisa manual ou do Perfil. |
|  | Não encontrado. | Aparece quando não é possível encontrar um projector como resultado da Pesquisa manual ou de Perfil. |
|  | Não obtida | Disponível. Aparece quando é encontrado um projector com definições de segurança activadas no modo Ligação rápida. |

- 4 **Nome do projector**
É apresentado o nome do projector.
- 5 **Actualizar lista** (só no Ligação rápida)
Actualiza o Estado e a Intensidade de sinal.
- 6 **Desactivar interrupção de ligação**
Selecione esta opção para impedir uma interrupção de ligação por parte de outros computadores durante a ligação ao projector seleccionado.
- 7 **Utilizar vários visores**
Selecione esta opção quando utilizar a função de apresentação de Tela Múltipla. Quando está seleccionada, Mostrar esquema e Mostrar propriedades aparecem na parte inferior do ecrã.
 "Utilizar a apresentação de Tela Múltipla" [Pág.27](#)
- 8 **Sol. problemas**
Se houver um problema e não conseguir uma ligação, prima este botão para abrir o ecrã de solução de problemas do EasyMP Network Projection.

9 Ligar

Permite ligar ao projector seleccionado na lista de resultados de pesquisa. Quando é estabelecida uma ligação com um projector, aparece uma barra de ferramentas.

10 Definir opções

Pode efectuar definições de opções, como o método de processamento, quando o EasyMP Network Projection inicia.

☞ "Definir opções" [Pág.36](#)

11 Guardar no perfil

Guarda os resultados de uma pesquisa de projectores na rede como um perfil.

☞ "Criar um Perfil" [Pág.19](#)

12 Eliminar lista

Elimina todos os resultados de pesquisa.

13 SSID (só no Ligação rápida)

É apresentado o SSID do projector.

14 Intensidade de sinal (só no Ligação rápida)

À medida que aumenta a Intensidade de sinal, aumenta também o número de indicadores acesos.

15 Perfil



Pode pesquisar um projector na rede utilizando um perfil guardado com **Guardar no perfil**.

☞ "Realizar uma pesquisa com um Perfil" [Pág.19](#)

16 Endereço IP (apenas na Ligação avançada)

É apresentado o endereço IP do projector.

17 Visor

Selecione o número apresentado (se estiver seleccionada a opção **Utilizar vários visores**).

☞ "Projectar as imagens atribuídas" [Pág.33](#)

Utilizar a barra de ferramentas

A barra de ferramentas é apresentada no ecrã do computador depois de iniciar o EasyMP Network Projection e estabelecer uma ligação com o projector. Pode utilizar esta barra de ferramentas para controlar e efectuar definições para o projector.



Selecione projector alvo

Clique para limitar o projector operado a partir da barra de ferramentas quando projectar a partir de vários projectores utilizando a função de distribuição ou a apresentação de Tela Múltipla. A indicação por baixo do ícone mostra os projectores que é possível controlar.

TUDO indica que é possível controlar todos os projectores ligados.

Por exemplo, quando aparece "1, 3", é possível controlar os projectores nº 1 e 3.

Clique em  para visualizar o ecrã que se segue.

	No.	Nome do projector	Visor
<input checked="" type="checkbox"/>	1:	EMP02FAC1	1
<input checked="" type="checkbox"/>	2:	EMP02FAC2	1
<input checked="" type="checkbox"/>	3:	EMP02FAC3	1

1

2

3

1 Selecione o projector que pretende controlar.

2 Indica o Nº de um projector atribuído. Este Nº aparece sob o ícone para indicar o Nº do projector que pode controlar a partir da barra de ferramentas.

3 Indica o estado do projector.



Parar

Interrompe a projecção enquanto está ligado ao projector. É projectado um ecrã preto durante a interrupção.



Mostrar

Desactiva a opção Parar ou Pausa.



Pausa

Põe em pausa as imagens projectadas durante a ligação ao projector.



Modo de apresentação


Sempre que clica nesta opção, o Modo de apresentação alterna entre activado/desactivado.

☛ "Projectar apenas uma Apresentação em PowerPoint (Modo de apresentação)" [Pág.24](#)



Controlo do projector

Enquanto o projector estiver ligado à rede, é possível controlar as funções Mute A/V, Mudar origem PC e Mudar origem vídeo do projector, tanto a partir do controlo remoto como do painel de controlo do projector.

Clique em  para visualizar a barra de ferramentas que se segue.



4

5

6



4 Mute A/V

Liga e desliga o vídeo e o áudio.



5 Mudar origem PC

Muda para imagens recebidas através da porta onde está a entrar o sinal.




6 Mudar origem vídeo

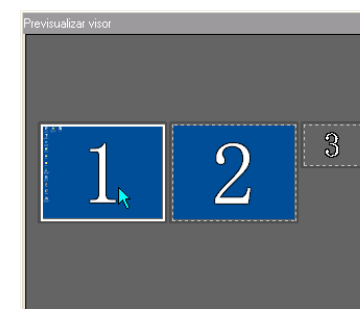
Muda para as imagens recebidas através da porta de entrada de vídeo.



Previsualizar visor

Apresenta o ecrã de pré-visualização de tela múltipla.

Clique em  para apresentar uma pré-visualização com as definições efectuadas. Clique em cada visor para ampliar Previsualizar visor para ecrã total.



Definir opções

É possível ajustar o desempenho da transmissão durante a transferência de imagens do computador.

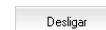
☛ "Definir opções" [Pág.36](#)



Modo Enviar filme

Utilizada para reproduzir imediatamente um ficheiro de filme. Se o projector não conseguir reproduzir filmes, aparece a mensagem "Os projectores ligados não suportam o Envio de filmes."

☛ "Reproduzir filmes" [Pág.25](#)



Desligar

Desliga a ligação com o projector.



Intensidade de sinal (só no Ligação rápida)

Aparece quando a ligação é feita no modo Ligação rápida. À medida que aumenta a Intensidade de sinal, aumenta também o número de indicadores acesos.



Alternar apresentação da barra de ferramentas

A apresentação da barra de ferramentas é alternada da forma apresentada em seguida. A apresentação da barra de ferramentas permanece inalterada até ser novamente mudada.

Total



Normal



Simples



Pode ligar o projector e o computador e fazer projecções em ecrãs em locais remotos (em sub-redes diferentes).

Na Pesquisa automática, não são localizados projectores em diferentes sub-redes porque a pesquisa é efectuada apenas na mesma sub-rede.

Pode utilizar os métodos a seguir para fazer a ligação a um projector numa sub-rede diferente.

- Especifique um endereço IP ou um nome de projector e realize a pesquisa.
Pode introduzir o endereço IP directamente. Além disso, desde que o nome do projector tenha sido registado no servidor DNS, para efectuar uma pesquisa basta introduzir o nome desse projector.
☞ "Especificar um endereço IP ou um nome do projector e realizar uma pesquisa (apenas na Ligação avançada)" [Pág.18](#)

- Realize uma pesquisa com base num Perfil.
Depois de realizar uma pesquisa de um projector numa sub-rede diferente especificando um endereço IP ou um nome de projector, pode guardar a pesquisa como um perfil com um nome fácil de memorizar e, posteriormente, utilizar esse perfil sempre que quiser pesquisar um projector numa sub-rede diferente.
☞ "Realizar uma pesquisa com um Perfil" [Pág.19](#)

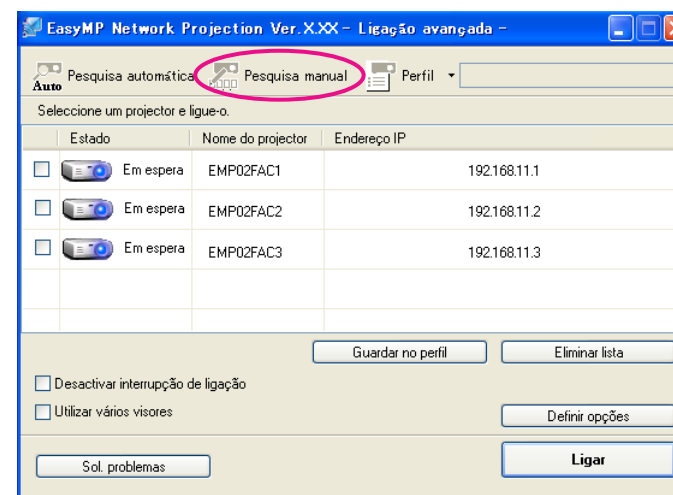


- Se não conseguir localizar um projector, veja na secção a seguir as causas mais prováveis.
☞ "Solução de problemas" [Pág.43](#)
- Quando utilizar a Pesquisa manual com a Ligação rápida, pode especificar o SSID. Se houver muitos projectores, pode limitar o campo de pesquisa utilizando o SSID.

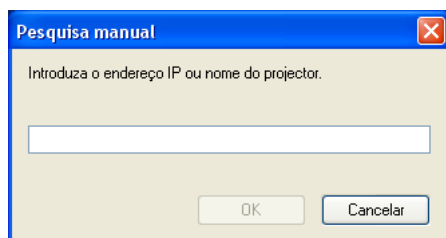
Especificar um endereço IP ou um nome do projector e realizar uma pesquisa (apenas na Ligação avançada)

Nas explicações que se seguem, salvo indicação em contrário, são utilizadas capturas de ecrãs do Windows.
Aparecem ecrãs semelhantes no Mac OS X.

- 1 Clique em **Pesquisa manual** no ecrã de selecção do projector do EasyMP Network Projection.



- 2 Introduza o endereço IP ou o nome do projector com o qual pretende estabelecer ligação e clique em **OK**.



Os resultados da pesquisa são apresentados no ecrã de selecção do projector do EasyMP Network Projection.

Depois de identificado o projector pretendido, seleccione-o e clique em **Ligar** para estabelecer uma ligação.

Depois de guardar a informação do projector como um perfil, não tem de especificar os dados necessários sempre que realizar uma pesquisa.

☛ "Criar um Perfil" [Pág.19](#)

Realizar uma pesquisa com um Perfil

Pode guardar uma pesquisa como perfil para um projector que utilize frequentemente. Um perfil é um ficheiro que contém todas as informações relativas a determinado projector, como o nome do projector, o respectivo endereço IP e o SSID. Pode especificar um perfil para pesquisar um projector, em vez de especificar detalhes relevantes como o endereço IP e o nome do projector. Por exemplo, se criar um grupo de perfis para cada local onde esteja instalado um projector e os gerir com pastas, pode encontrar rapidamente o projector pretendido.

Esta secção explica como criar, editar e gerir um perfil.

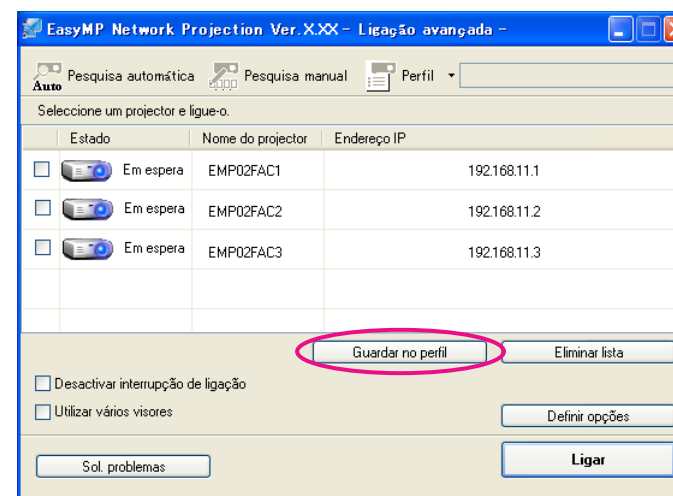
Criar um Perfil

Os perfis são criados guardando os resultados da pesquisa.

Para obter pormenores sobre como editar um perfil anteriormente guardado, consulte a próxima secção.

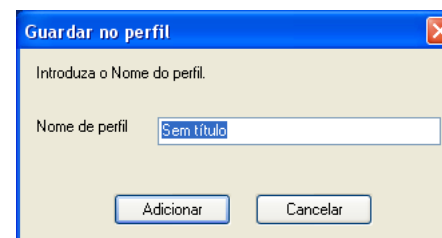
☛ "Gerir um Perfil" [Pág.21](#)

1 Enquanto o projector estiver a aparecer no ecrã de selecção do projector do EasyMP Network Projection, clique em **Guardar no perfil**.



Aparece o ecrã Guardar no perfil.

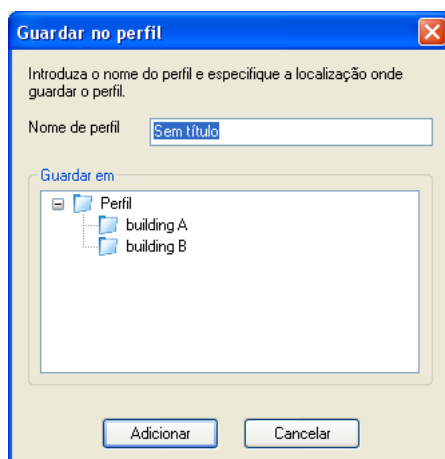
2 Introduza um Nome de perfil e, em seguida, clique em **Adicionar**.



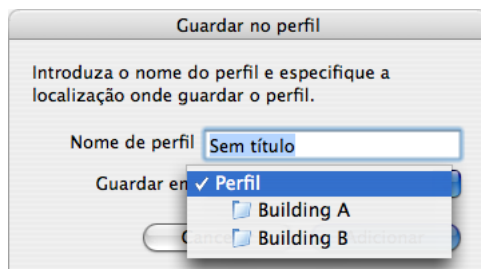
As informações do projector são registadas no perfil.

Se já tiver guardado um perfil, tem de confirmar se quer ou não substituir esse perfil. Para guardar um perfil com um nome diferente, seleccione **Guardar como**. Se tiver criado uma pasta para perfis, é apresentado um dos ecrãs que se seguem. Depois de introduzir o Nome de perfil e seleccionar o destino em **Guardar em**, clique em **Adicionar**.

No Windows



No Mac OS X



Para obter pormenores sobre como criar uma pasta para perfis, consulte a próxima secção.

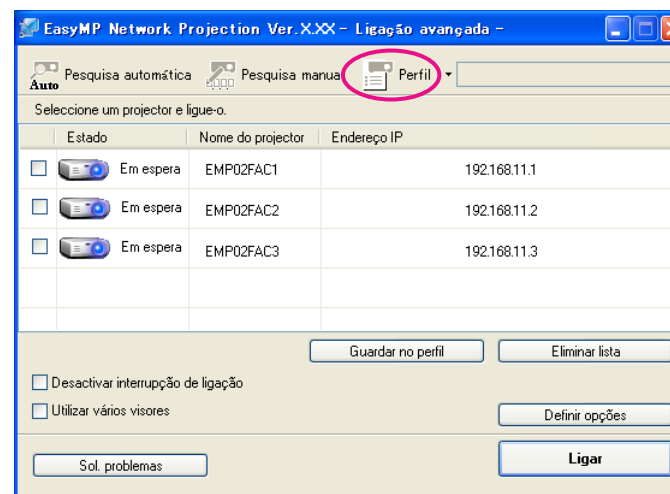
☞ "Gerir um Perfil" [Pág.21](#)

Pesquisar especificando um Perfil

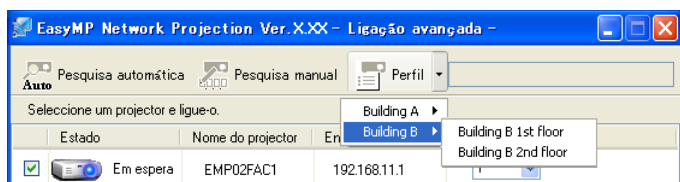
É possível pesquisar especificando o perfil que criou.

- 1 Clique em **Perfil** no ecrã de selecção do projector do EasyMP Network Projection.

Se não estiver registado nenhum perfil, não pode seleccionar **Perfil**.



- 2 No menu apresentado, seleccione o projector a que pretende ligar.



Os resultados da pesquisa são apresentados no ecrã de selecção do projector do EasyMP Network Projection. Depois de identificado o projector pretendido, seleccione-o e clique em **Ligar** para estabelecer uma ligação.

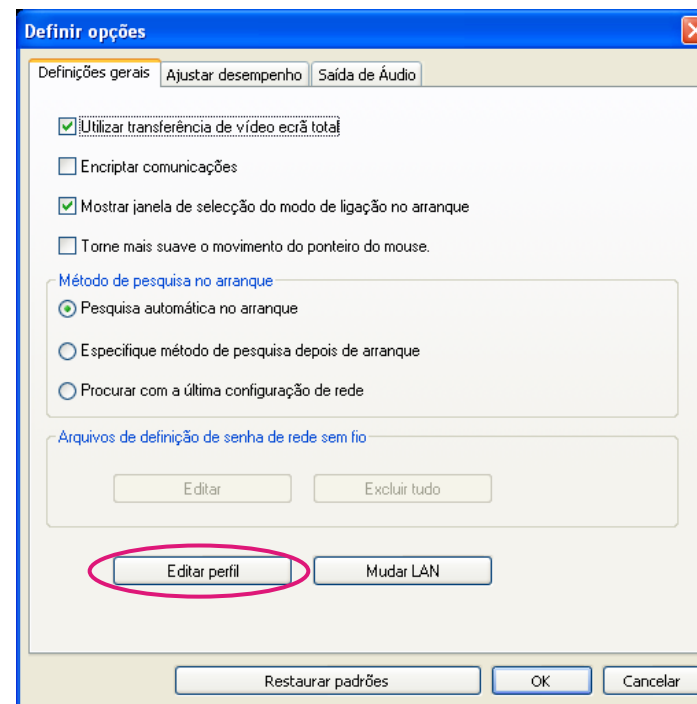
Gerir um Perfil

É possível alterar o nome e a estrutura hierárquica do perfil.

1 Clique em **Definir opções** no ecrã principal do EasyMP Network Projection.

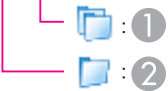
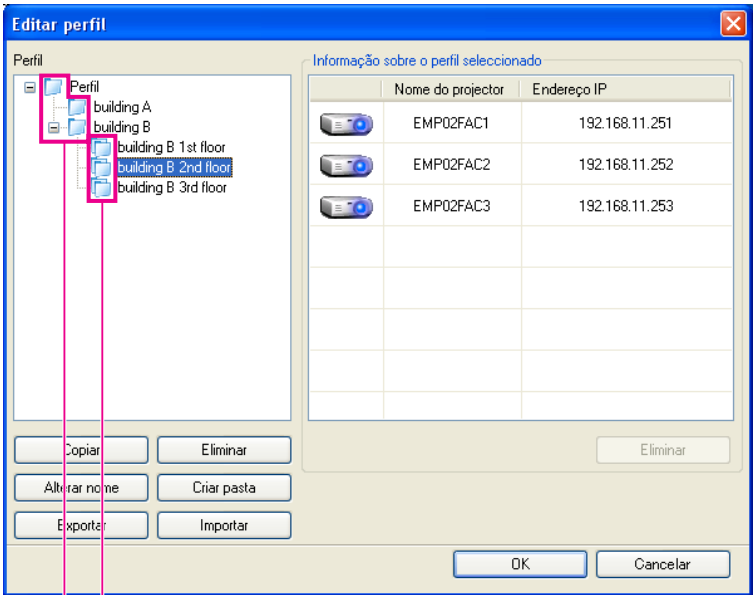
Aparece o ecrã Definir opções.

2 Clique em **Editar perfil**.



Aparece o ecrã Editar perfil.

3 Edite os conteúdos registados no perfil.



1 : Indica um perfil.

2 :indica uma pasta.

Perfil	
Opção	Função
Perfil	Pode visualizar o perfil registado. Pode geri-lo criando uma pasta.
Copiar	Pode copiar o perfil. O perfil copiado é guardado na mesma pasta que o original com o mesmo nome.
Eliminar	Pode eliminar o perfil e a pasta.

Perfil	
Opção	Função
Alterar nome	Pode visualizar a caixa de diálogo Alterar nome para alterar o nome da pasta ou do perfil. Pode introduzir até 32 caracteres na caixa de diálogo Alterar nome.
Criar pasta	Pode criar uma pasta nova.
Exportar	Pode exportar o perfil. Pode utilizar perfis exportados como ficheiros de cópia de segurança. Pode importá-los com outro computador.
Importar	Pode chamar um perfil exportado.

Informação sobre o perfil seleccionado	
Opção	Função
Nome do projector	Aparecem as informações do projector registadas no perfil.
SSID ou Endereço IP	
Eliminar	Pode eliminar as informações do projector seleccionado. Se eliminar todas as informações do projector, o perfil também é eliminado.

4

Clique em **OK**.

Guarda as edições efectuadas e fecha o ecrã Editar perfil.




Vários estilos de projecção

Este capítulo explica as funções que podem ser úteis numa reunião ou apresentação, como a função Apresentação de tela múltipla que permite enviar imagens para vários projectores a partir de um único computador.

Se utilizar o Modo de apresentação, só pode projectar a Apresentação de PowerPoint executada no seu computador. Se a apresentação não estiver a ser reproduzida, o projector apresenta um ecrã preto. Pode iniciar apresentações facilmente, sem projectar imagens desnecessárias.

Para além do PowerPoint, o Keynote é compatível com o Modo de apresentação para Mac OS X.

Para definir o Modo de apresentação para Activado ou Desactivado, clique no botão .

☞ "Utilizar a barra de ferramentas" [Pág.15](#)

Pode enviar ficheiros de filme para o projectador utilizando o Modo Enviar filme. Isto permite reproduzir filmes de uma forma mais suave do que quando são projectados e reproduzidos com outras aplicações executadas num computador.

Pode também seleccionar vários ficheiros e reproduzi-los de forma repetida desde o primeiro até ao último.

No entanto, alguns projectores podem não suportar ficheiros de filme.



- Pode utilizar o Modo Enviar filme para enviar um filme para um único projector.
Não é possível enviar um filme para vários projectores em simultâneo com o Modo Enviar filme.
- A imagem e o som podem saltar ou parar consoante o método de comunicação e as condições da onda electromagnética.


Ficheiros suportados

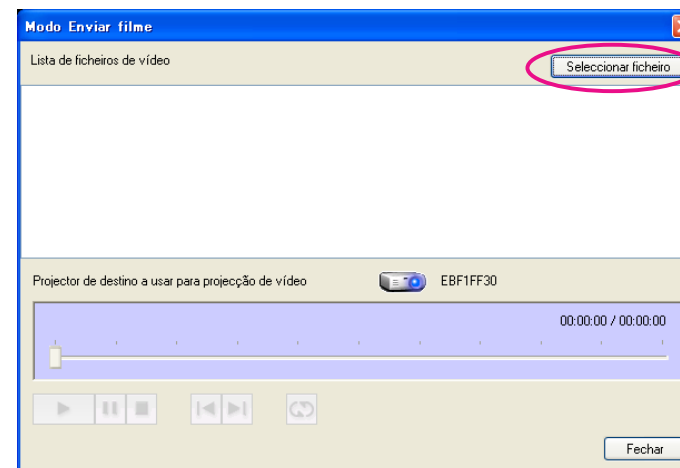
A tabela que se segue indica as especificações dos ficheiros suportados pelo Modo Enviar filme.

Tipo de Ficheiro (Extensão)	Codec de vídeo	Codec de áudio	Qualidade da gravação
.mpg .mpeg	MPEG-2	MPEG-1 Layer 1/2 É possível reproduzir conteúdos MPEG sem áudio. PCM linear e áudio AC-3 não são suportados.	Velocidade de fotogramas máxima: 30 fps Resolução máxima: 1280x720
.mp4	MPEG-4 ASP H.264/MPEG-4 AVC	MPEG-4 AAC-LC	
.wmv .asf	WMV9	WMA	

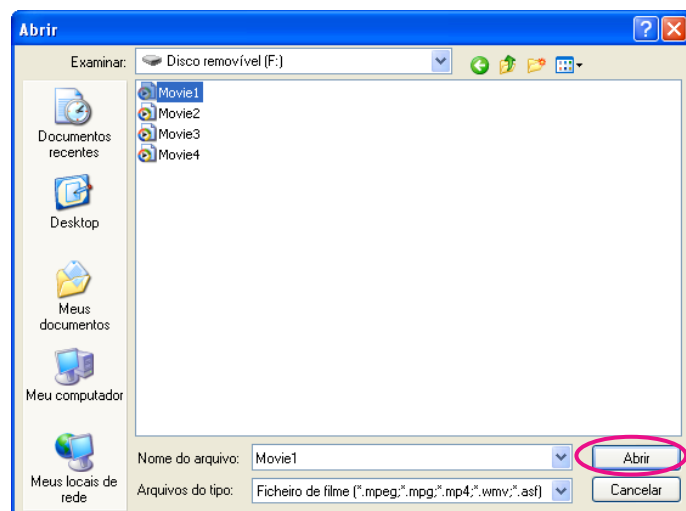
Não é possível projectar ficheiros protegidos por DRM (gestão de direitos digitais).

Reproduzir filmes

- 1 Clique no botão  da barra de ferramentas.
É apresentado o ecrã de selecção do projector.
- 2 Seccione o projector e, em seguida, clique em **OK**.
Aparece o ecrã Modo Enviar filme.
- 3 Clique em **Seleccionar ficheiro**.



- 4 Seccione um ficheiro de filme a reproduzir e clique em **Abrir**.



Aparece novamente o ecrã Modo Enviar filme. O ficheiro seleccionado é apresentado na Lista de ficheiros de vídeo.

Se clicar em **Seleccionar ficheiro**, a Lista de ficheiros de vídeo é actualizada com itens que seleccionar posteriormente.

5 Reproduza e pare o ficheiro de filme no ecrã Modo Enviar filme.



Indicador de posição

Inicia a reprodução do ficheiro a partir do ponto para o qual foi arrastado e largado.



Executar

Reproduz o ficheiro.



Pausa

Faz uma pausa na reprodução.



Parar

Interrompe a reprodução.



Voltar

Reproduz o ficheiro actual a partir do início.



Seguinte

Reproduz o ficheiro seguinte a partir do início.



Repetir

Reproduz repetidamente a partir do primeiro ficheiro da lista. Não poderá reproduzir repetidamente um ficheiro específico quando existirem vários ficheiros na lista.

6 Clique em **Fechar** para sair do Modo Enviar filme.

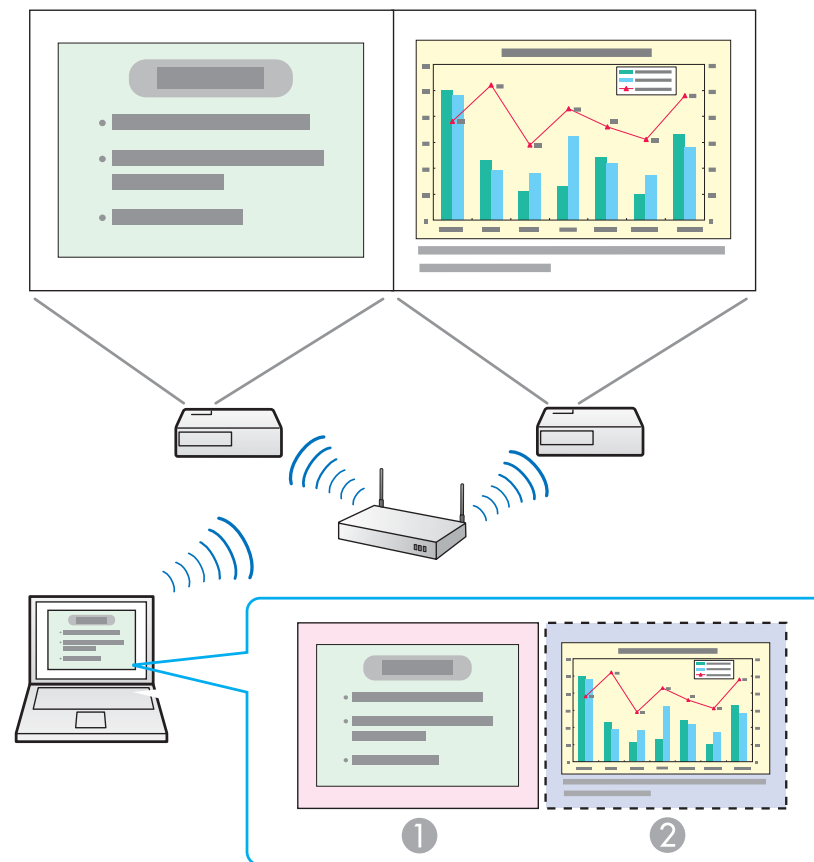
O modo de apresentação de Tela Múltipla permite-lhe projectar imagens diferentes a partir de vários projectores ligados a um único computador. No Windows, é possível definir vários controladores de visor virtual no computador e projectar cada imagem através do projector. Esta função não está disponível no Windows Vista nem no Windows 7.

No Mac OS X, é necessário ligar um monitor externo ao computador para activar esta função. Embora a explicação seguinte se refira ao visor virtual, no caso do Mac OS X a operação refere-se aos ecrãs apresentados no monitor que está fisicamente ligado ao computador.

Exemplo de ajuste do visor virtual

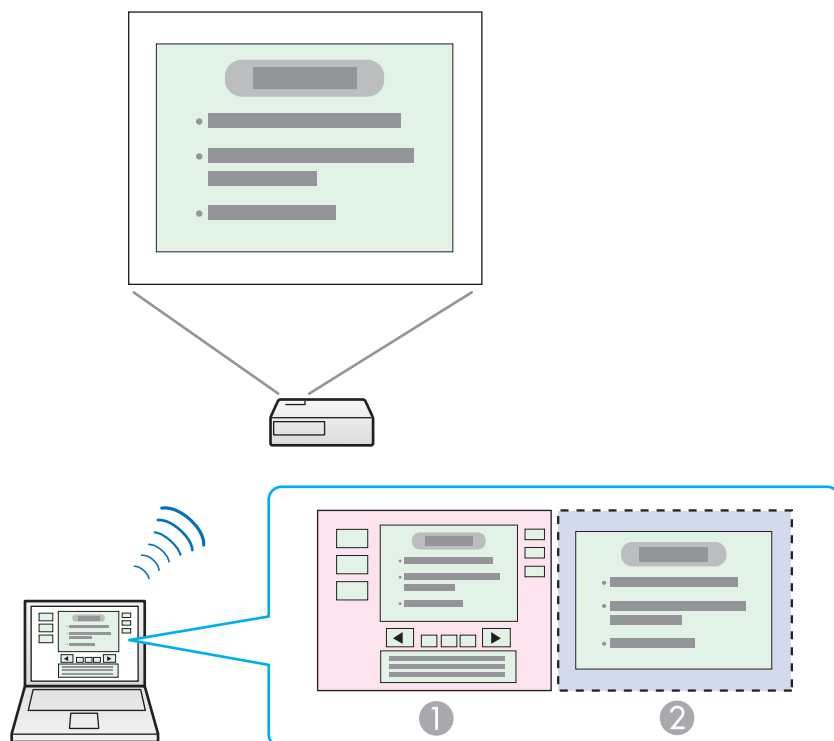
Se organizar a atribuição do visor virtual, pode projectar apenas a imagem que quer mostrar ou projectar imagens diferentes da esquerda para a direita numa apresentação.

Exemplo de organização 1



- | | |
|---------------------------|---------------------|
| ① Imagem do monitor real | Ficheiro PowerPoint |
| ② Imagem do visor virtual | Ficheiro Excel |

Exemplo de organização 2



- ① **Imagem do monitor real** Ferramentas de apresentação do ficheiro PowerPoint
- ② **Imagem do visor virtual** Apresentação de Diapositivos utilizando um ficheiro PowerPoint

Procedimento antes de utilizar a função de apresentação de Tela Múltipla

- 1** Defina o visor virtual.
☛ "Configurar o Visor virtual" [Pág.28](#)
Num ambiente Windows, active o controlador do visor virtual▶, se necessário. Além disso, tanto no Windows como no Mac OS X, configure a organização do visor virtual.
- 2** Atribua a imagem a projectar.
☛ "Atribuir a imagem a projectar" [Pág.33](#)
Abra o ficheiro que pretende projectar e, em seguida, mova o ecrã para o visor virtual, de acordo com a organização da projecção efectiva.
- 3** Projecte as imagens atribuídas.
☛ "Projectar as imagens atribuídas" [Pág.33](#)
Atribua um número de visor virtual a um projector e, em seguida, inicie a projecção.

Configurar o Visor virtual

Esta secção explica o exemplo de organização 1 do visor virtual.

☛ "Exemplo de ajuste do visor virtual" [Pág.27](#)

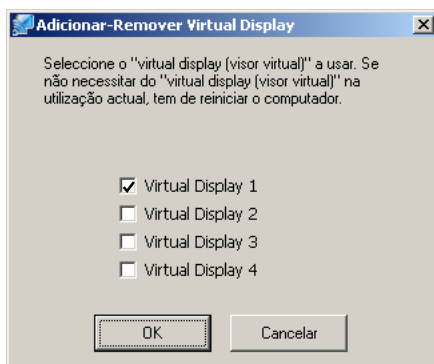
Active o controlador do visor virtual (apenas Windows)

Active o controlador do visor virtual▶. Se já tiver activado o visor virtual quando instalou o EasyMP Network Projection, esta operação não é necessária. Vá para a secção a seguir.

☞ "Ajustar o Visor virtual" Pág.29

- 1 Clique em **Iniciar**, seleccione **Programas** (ou **Programas**), **EPSON Projector, EasyMP Network Projection** e, em seguida, clique em **Adicionar-Remover Virtual Display**.

Aparece o ecrã Adicionar-Remover Virtual Display.



- 2 Seleccione o visor virtual que pretende utilizar.
É possível adicionar até quatro monitores. Neste exemplo, será utilizado apenas um visor virtual. Quando definir vários visores virtuais, seleccione o número de visores necessários.
É possível seleccionar qualquer um dos visores.
- 3 Clique em **OK**.
Quando clica em **OK**, activa os controladores dos visores virtuais. Nesta altura, é normal que o visor cintile. Aguarde até que o ecrã Adicionar-Remover Virtual Display se feche.

Ajustar o Visor virtual

Depois de iniciar o EasyMP Network Projection, o procedimento de configuração dos visores virtuais é diferente no Windows e no Mac OS X. Os procedimentos são explicados separadamente em seguida.



Verifique os pontos que se seguem antes de iniciar o EasyMP Network Projection através de uma ligação de rede sem fios. Se os pontos não forem definidos correctamente, não é possível usar a visualização de Tela Múltipla.

- A SSID do computador e de cada projector tem de ser a mesma. (No Ligação rápida)
- O sistema LAN sem fios do computador e de cada projector tem de ser o mesmo.

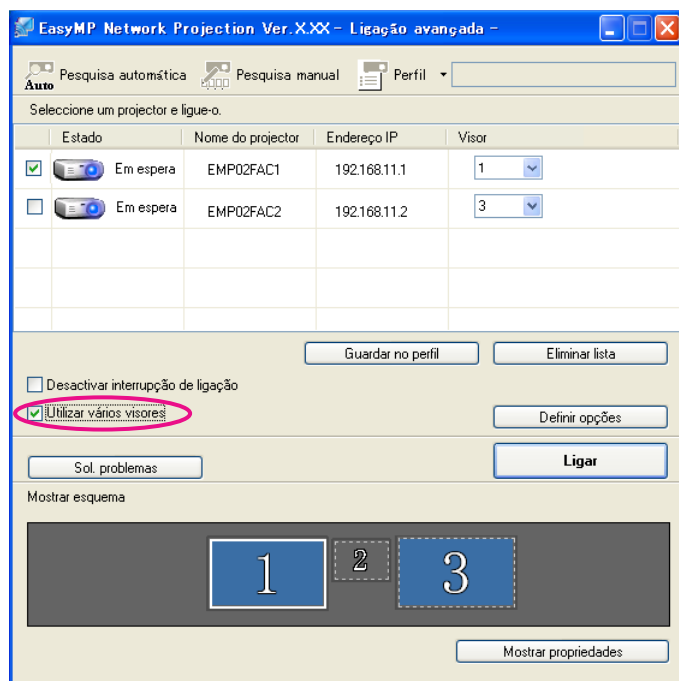
Pode alterar a SSID e o sistema LAN sem fios do projector no menu **Rede** do projector.

Consulte o manual a seguir para obter detalhes.

☞ [Manual do Utilizador](#)

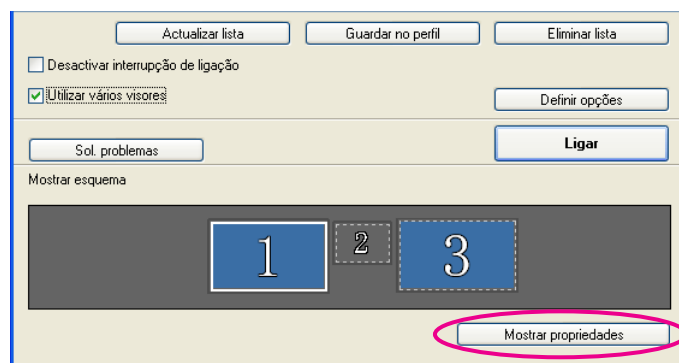
No Windows

- 1 Clique em **Iniciar**, seleccione **Programas** (ou **Programas**), **EPSON Projector, EasyMP Network Projection** e depois clique em **EasyMP Network Projection V2.XX** para iniciar o EasyMP Network Projection.
- 2 Seleccione **Ligação rápida** ou **Ligação avançada** e, em seguida, clique em **OK**.
- 3 Seleccione a caixa de verificação **Utilizar vários visores**.



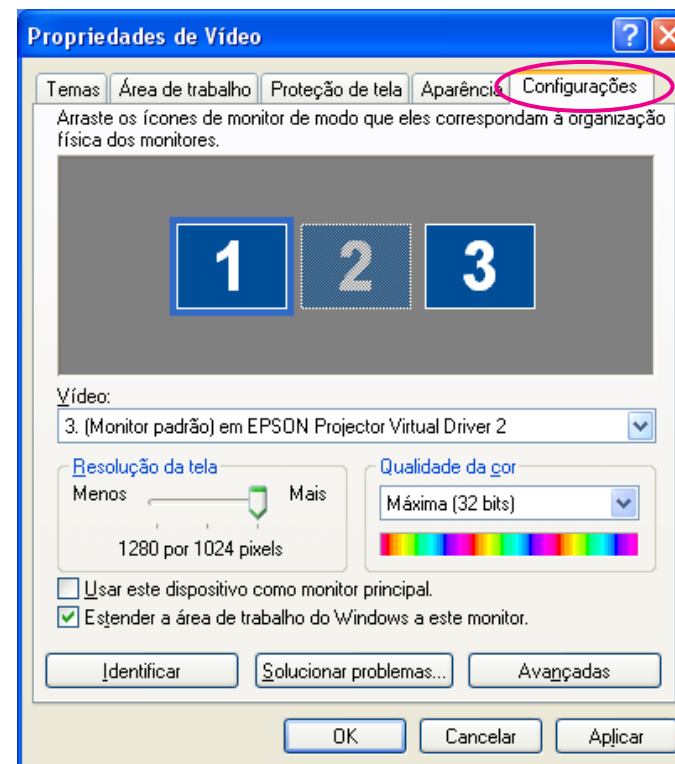
As opções Mostrar esquema e Mostrar propriedades são adicionadas na parte inferior do ecrã.

4 Clique em **Mostrar propriedades**.



Aparece o ecrã Mostrar propriedades.

5 Clique no separador **Configurações**.




6 Arraste o ícone de monitor apresentado e coloque-o no local pretendido.

Aqui, o monitor real (1) encontra-se à esquerda, enquanto o monitor virtual (3) está à direita.


Se o PC tiver vários terminais de saída, os números atribuídos aos terminais virtuais será sequencial relativamente ao número dos terminais físicos.



- Se estiver um monitor externo ligado como monitor secundário, não é possível projectar a imagem desse ecrã.
- Dependendo do equipamento, o número do monitor secundário poderá ser diferente de "2". Quando colocar os ícones de monitor, clique no ícone para se certificar de que o monitor visualizado não é do tipo de monitor secundário.
- Para obter informações sobre as definições de Resolução do ecrã, consulte o seguinte.
 "Resoluções suportadas" [Pág.41](#)

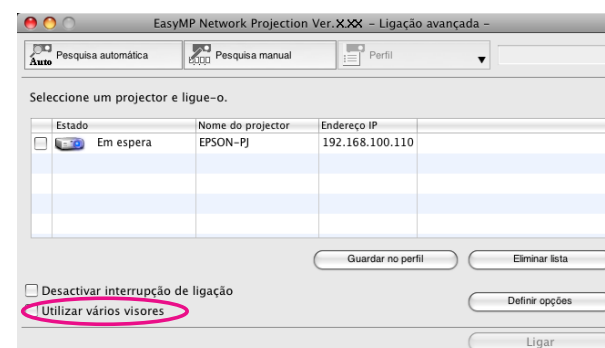
Quando o ícone de monitor estiver no local pretendido, o visor virtual é ligado e aparece conforme a imagem que se segue.



- 7 Clique no botão **OK** para fechar o ecrã Mostrar propriedades. Em seguida, atribua as imagens a projectar.
 "Atribuir a imagem a projectar" [Pág.33](#)

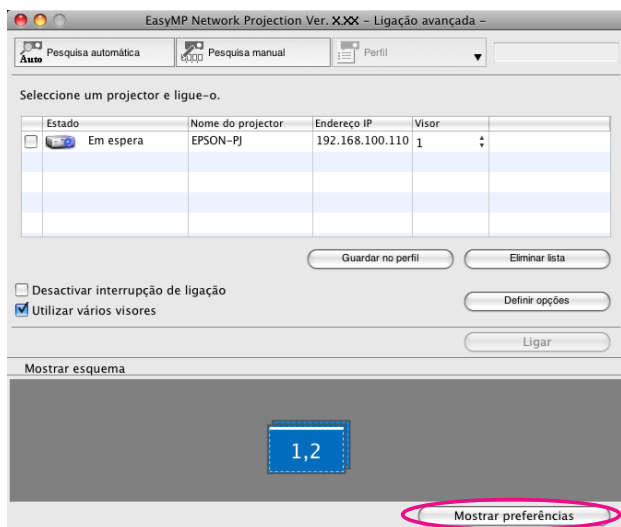
No Mac OS X

- 1 Faça duplo clique em **EasyMP Network Projection** a partir da pasta **Aplicações** para iniciar o EasyMP Network Projection.
- 2 Seleccione **Ligação rápida** ou **Ligação avançada** e, em seguida, clique em **OK**.
- 3 Seleccione a caixa de verificação **Utilizar vários visores**.



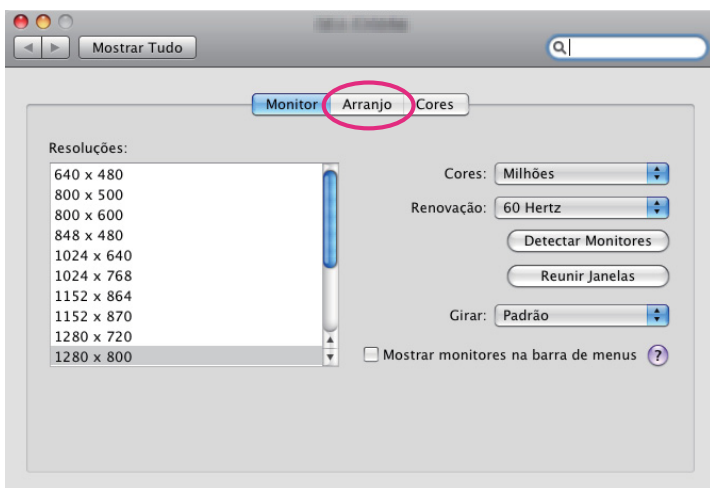
As opções Mostrar esquema e Mostrar preferências são adicionadas na parte inferior do ecrã.

- 4 Clique em **Mostrar preferências**.

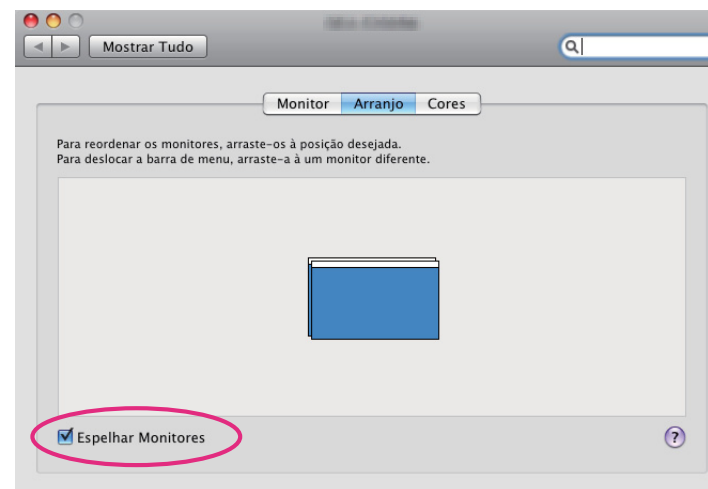
**5**

É apresentado o ecrã de definições de apresentação.

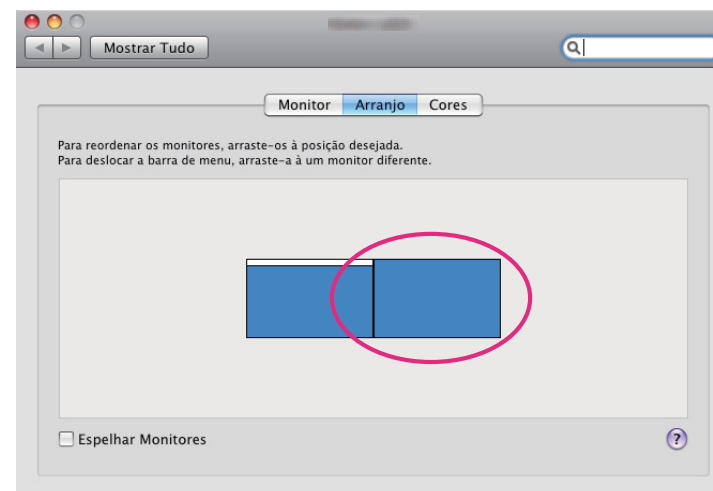
Clique em **Arranjo**.

**6**

Retire a selecção da caixa de verificação **Espelhar monitores**.

**7**

Arraste o ícone de monitor apresentado e coloque-o no local pretendido.



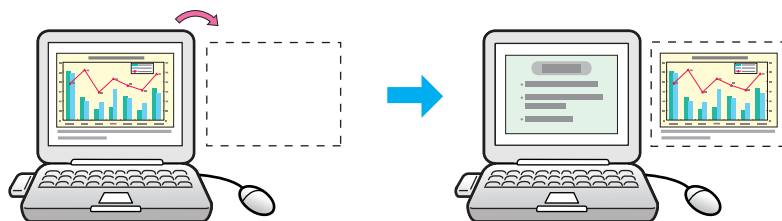
- 8** Feche o ecrã de definições de apresentação.
Em seguida, atribua as imagens a projectar.
☞ "Atribuir a imagem a projectar" [Pág.33](#)

Atribuir a imagem a projectar

Esta secção explica o exemplo de organização 1 do visor virtual.

☞ "Exemplo de ajuste do visor virtual" [Pág.27](#)

- 1** Abra o ficheiro que pretende projectar.
Abra os ficheiros PowerPoint e Excel.
- 2** Arraste a janela para o visor virtual▸ pretendido e atribua-a ao local onde pretende projectar a imagem.
Arraste a janela do Excel para a direita até deixar de vê-la. A janela do PowerPoint aparece no monitor real, enquanto a janela do Excel aparece no visor virtual à direita.

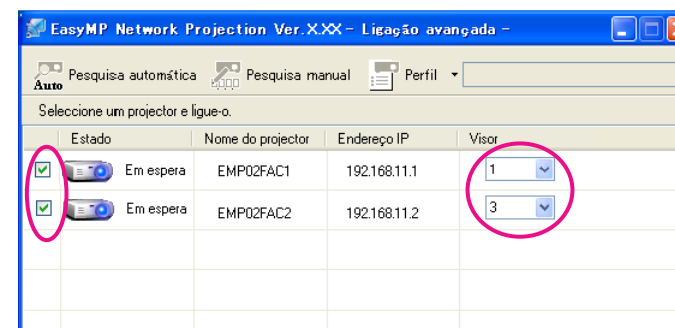


Projectar as imagens atribuídas

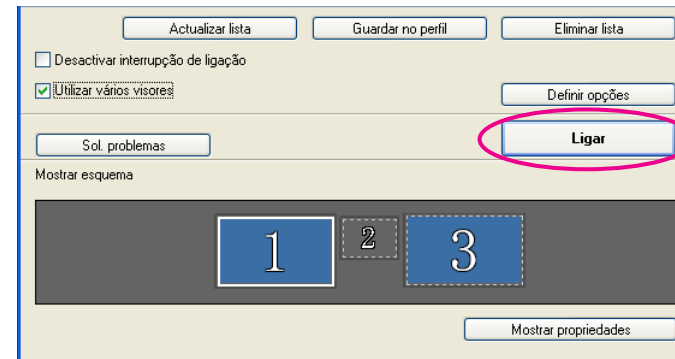
Esta secção explica o exemplo de organização 1 do visor virtual.

☞ "Exemplo de ajuste do visor virtual" [Pág.27](#)

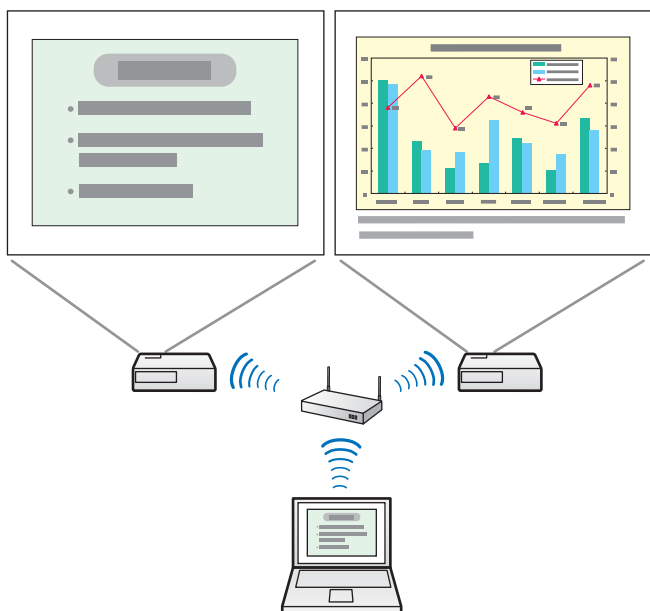
- 1** Selecciono o número do visor virtual▸ que pretende atribuir em **Visor** e defina que imagem será projectada e a partir de que projector.



- 2** Clique em **Ligar**.



É projectada a imagem atribuída a cada projector.



Num ambiente Windows, não é possível visualizar no computador a imagem que está a ser enviada para um visor virtual. Para ajustar a imagem do visor virtual, tem de fazê-lo enquanto visualiza a imagem projectada.

Para realizar operações com o rato no visor virtual, mova o ponteiro do rato na direcção do visor virtual, de forma a que o ponteiro apareça no visor virtual.

- 3 Para terminar a projecção para tela múltipla, clique em **Desligar** na barra de ferramentas.



Num ambiente Windows, se o controlador do visor virtual tiver sido activado de modo a que o ponteiro do rato possa ser movido fora dos limites do ecrã, pode haver ocasiões em que não se sabe onde se encontra o ponteiro. Quando não estiver a utilizar um visor virtual, retire a selecção de Adicionar/Remover Virtual Display, de modo a que o ponteiro do rato não possa ser movido fora dos limites do ecrã. Para, posteriormente, voltar a utilizar a apresentação de tela múltipla, seleccione de novo o visor pretendido em Adicionar-Remover Virtual Display. Para retirar a selecção, consulte o seguinte.

☞ "Active o controlador do visor virtual (apenas Windows)"

[Pág.28](#)

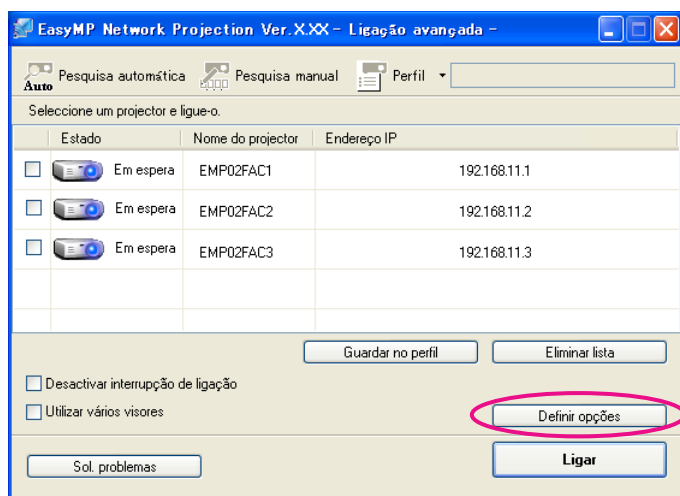


Anexo

Pode efectuar definições de opções, como o método de processamento, quando o EasyMP Network Projection se inicia.

Aceda a Definir opções a partir do ecrã principal do EasyMP Network Projection.


- 1 Clique em **Definir opções** no ecrã principal do EasyMP Network Projection.



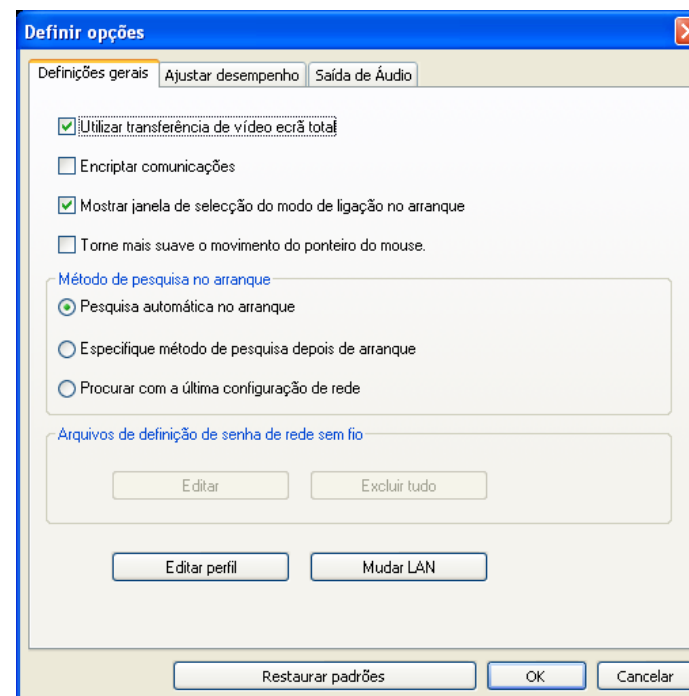
Aparece o ecrã Definir opções.

- 2 Defina cada uma das opções.
Confirme os pormenores das opções definidas nas secções a seguir. Depois de efectuar todas as definições necessárias, clique em **OK** para fechar o ecrã Definir opções.



Também pode aceder a Definir opções clicando em  na barra de ferramentas. Se aceder a Definir opções a partir da barra de ferramentas, o separador Definições gerais não aparece.

Separador Definições gerais



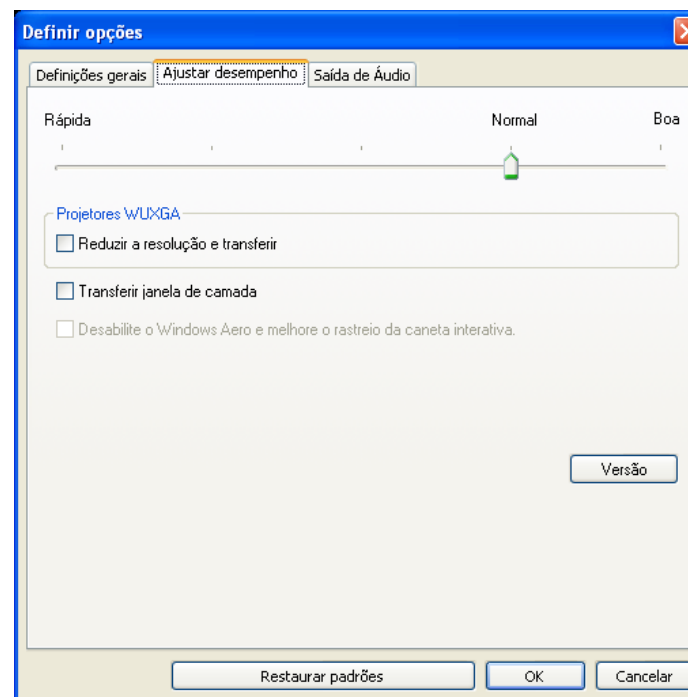
Utilizar transferência de vídeo ecrã total	Reproduz um ficheiro de filme em ecrã total. Se o projector não suportar o envio de filmes, não é possível definir esta função.
Encriptar comunicações	Selecione a opção para encriptar e transmitir dados. Mesmo que os dados sejam interceptados, não poderão ser decifrados. Quando utilizar a Ligação rápida, certifique-se de que selecciona sempre esta caixa de verificação.

Mostrar janela de selecção do modo de ligação no arranque	<p>Defina se o ecrã Ligação rápida/Ligação avançada é ou não apresentado quando o EasyMP Network Projection se inicia.</p> <p>Desmarque esta caixa de verificação quando já tiver estipulado um método de arranque regular.</p>
Torne mais suave o movimento do ponteiro do mouse	<p>Apenas no Windows (excepto Windows 2000)</p> <p>Selecione a opção para evitar que o ponteiro do rato cintile quando Transferir janela de camada está seleccionado em Ajustar desempenho. (Quando Windows Aero está seleccionado como o tema em Windows Vista/7, o Windows Aero desactiva quando selecciona esta definição.)</p>
Método de pesquisa no arranque	<p>Selecione a partir dos seguintes métodos de pesquisa de projectores executados quando o EasyMP Network Projection se inicia.</p> <p>Pesquisa automática no arranque</p> <p>Especifique método de pesquisa depois de arranque</p> <p>Procurar com a última configuração de rede</p>
Arquivos de definição de senha de rede sem fio	<p>Não disponível para Windows 2000/XP.</p> <p>No modo Ligação rápida, os SSIDs e as senhas são guardados no computador quando estabelece ligação a um projector com definições de segurança activadas. Pode editar e apagar as informações guardadas.</p> <p>Editar: Apresenta o ecrã de gestão da rede sem fios para o computador.</p> <p>Excluir tudo: Elimina todos os SSIDs e as senhas armazenados no computador.</p>
Editar perfil	<p>É apresentada a caixa de diálogo Editar perfil.</p> <p>🖱️ "Gerir um Perfil" Pág.21</p>
Mudar LAN	<p>Apenas Windows</p> <p>Esta função é utilizada quando é necessário comutar a placa de rede a utilizar para uma pesquisa quando um computador tem várias placas.</p> <p>Por predefinição, todas as placas de rede são utilizadas para efectuar uma pesquisa.</p>

Restaurar padrões

Pode repor todos os valores de ajuste de **Definir opções** para as predefinições. No entanto, pode reter as definições de **Editar perfil** e **Mudar LAN** em **Definições gerais**.

Separador Ajustar desempenho

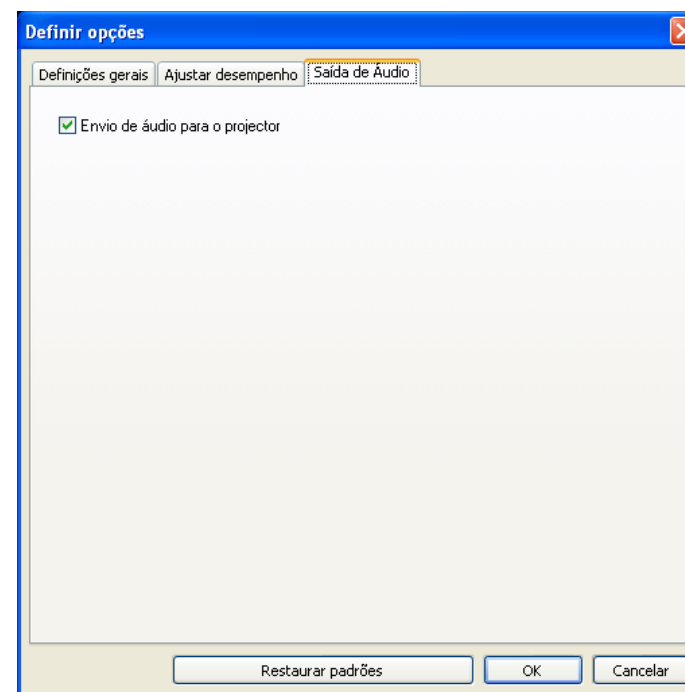


Barra de ajuste do desempenho

A qualidade de desempenho pode ser definida para **Rápida**, **Normal** e **Boa**.
Defina para **Rápida** quando ocorrerem interrupções nas projecções de filmes.

Reduzir a resolução e transferir	Disponível apenas para projectores com uma resolução de WUXGA (1920x1200). Selecione a opção para reduzir o tamanho dos dados a serem transferidos para o projector diminuindo a resolução. Utilize esta opção numa rede lenta ou se demorar muito tempo a apresentar a imagem ou a apresentação for interrompida.
Transferir janela de camada	Apenas no Windows (excluindo Windows Vista e Windows 7). A janela de camada é utilizada quando os conteúdos, como mensagens apresentadas no computador, não são projectados pelo projector. Selecione esta caixa de verificação para projectar conteúdos como mensagens que utilizem a janela de camada. Se o ponteiro do rato cintilar no ecrã, selecione, selecione Torne mais suave o movimento do ponteiro do mouse em Definições gerais .
Desabilite o Windows Aero e melhore o rastreio da caneta interativa	Disponível apenas quando Windows Aero está seleccionado como o tema. Selecione a opção para melhorar o atraso de detecção da caneta interactiva. O Windows Aero é desactivado e o funcionamento da caneta interactiva torna-se mais suave.
Restaurar padrões	Pode repor todos os valores de ajuste de Definir opções para as predefinições. No entanto, pode reter as definições de Editar perfil e Mudar LAN em Definições gerais .

Separador Saída de Áudio



Envio de áudio para o projector	Selecione esta opção para emitir o áudio do computador a partir do projector. Retire a selecção para emitir áudio a partir do computador. No entanto, quando estiver a reproduzir filmes com áudio no Modo Enviar filme, o áudio é sempre emitido a partir do projector independentemente desta definição.
Restaurar padrões	Pode repor todos os valores de ajuste de Definir opções para as predefinições. No entanto, pode reter as definições de Editar perfil e Mudar LAN em Definições gerais .



O áudio só pode ser transferido para um projector. Não é possível transferir o áudio quando existem vários projectores ligados.

Certifique-se de que verifica os seguintes pontos antes de iniciar a desinstalação.

- No Windows, para desinstalar o EasyMP Network Projection precisa de autorização de administrador.
- Feche todas as aplicações em execução antes de iniciar a desinstalação.

No Windows 2000

- 1** Clique em **Iniciar**, seleccione **Definições** e, em seguida, clique em **Painel de controlo**.
- 2** Faça duplo clique em **Adicionar/remover programas**.
- 3** Clique em **Alterar ou remover programas**.
- 4** Seleccione EasyMP Network Projection e, em seguida, clique em **Alterar/remover**.

No Windows XP

- 1** Clique em **Iniciar** e, em seguida, clique em **Painel de controlo**.
- 2** Faça duplo clique em **Adicionar ou remover programas**.
- 3** Seleccione EasyMP Network Projection e, em seguida, clique em **Alterar/remover**.

No Windows Vista/Windows 7


- 1** Clique em **Iniciar** e, em seguida, clique em **Painel de controlo**.
- 2** Clique em **Desinstalar um programa** na categoria **Programas**.
- 3** Seleccione EasyMP Network Projection e, em seguida, clique em **Desinstalar/Alterar**.





No Mac OS X

- 1** Abra a pasta **Aplicações**.
- 2** Abra a pasta **EasyMP Network Projection - Ferramentas** e, em seguida, faça duplo clique em **EasyMP Network Projection Uninstaller.app** para desinstalar o software.

Ao projectar imagens do computador enquanto o EasyMP Network Projection é executado, aplicam-se as seguintes restrições. Verifique os pontos que se seguem.

Resoluções suportadas

É possível projectar as seguintes resoluções de ecrã do computador. Não é possível ligar a um computador com uma resolução superior a WUXGA .

- VGA  (640x480)
- SVGA  (800x600)*
- XGA  (1024x768)*
- SXGA  (1280x960)
- SXGA (1280x1024)*
- SXGA+ (1400x1050)*
- WXGA (1280x768)*
- WXGA (1280x800)*
- WXGA+ (1440x900)*
- UXGA (1600x1200)
- WUXGA (1920x1200)

* Resoluções suportadas quando a função de apresentação de tela múltipla está activada.

Se utilizar um ecrã de computador com uma relação de aspecto única, dependendo da resolução do computador e do projector, a resolução aumenta ou diminui para não prejudicar a qualidade da imagem.

Dependendo da resolução, a margem vertical ou horizontal pode, por vezes, ser projectada em preto.

Cor do visor

Número de cores dos ecrãs de computador que é possível projectar.

Windows	Mac OS X
cor de 16 bits	Cerca de 32 000 cores (16 bits)
cor de 32 bits	Cerca de 16,7 milhões de cores (32 bits)

A garantia de funcionamento para apresentação de tela múltipla é cor de 16 bits e de 32 bits.

Outras limitações

- Se a velocidade de transmissão da LAN sem fios for baixa, pode haver interrupções inesperadas na rede.
- As aplicações que utilizam parte das funções DirectX podem não ser apresentadas correctamente. (Apenas Windows)
- Não é possível projectar linhas de comandos do MS-DOS em ecrã inteiro. (Apenas Windows)
- Em determinados momentos, a imagem no ecrã do computador e a imagem projectada pelo projector podem não corresponder exactamente.
- Os filmes não são reproduzidos com a mesma suavidade de um computador.

Quando utilizar o Windows Vista ou o Windows 7

Tenha em atenção os pontos que se seguem quando utilizar o EasyMP Network Projection num computador equipado com Windows Vista ou Windows 7.

Limitações ao projectar a partir da Galeria de Fotografias do Windows ou da Galeria de Fotografias do Windows Live

Tenha em atenção as duas limitações que se seguem quando iniciar a Galeria de Fotografias do Windows ou a Galeria de Fotografias do Windows Live ao executar o EasyMP Network Projection.

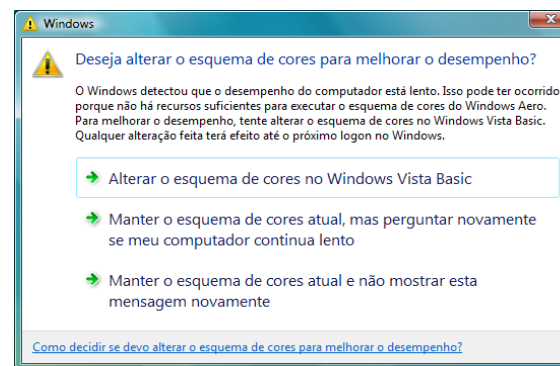
- A Apresentação de Diapositivos é reproduzida no modo simples ao projectar a partir da Galeria de Fotografias do Windows ou da Galeria de Fotografias do Windows Live.
Uma vez que a barra de ferramentas não é apresentada, não pode alterar o Tema (efeitos) durante uma apresentação, independentemente da classificação do Índice de Experiência do Windows.
Depois de iniciar o modo simples, não pode mudar de modo enquanto a Galeria de Fotografias do Windows ou a Galeria de Fotografias do Windows Live estiver a ser executada, mesmo que feche o EasyMP Network Projection. Reinicie a Galeria de Fotografias do Windows ou a Galeria de Fotografias do Windows Live.
- Não é possível reproduzir filmes.

Limitações no Windows Aero

Tenha em atenção as duas limitações que se seguem quando o desenho das janelas do seu computador for o Windows Aero.

- A janela de camada é projectada, independentemente da opção Transferir janela de camada em Definir opções no EasyMP Network Projection.
Por exemplo, quando a opção Transferir janela de camada da barra de ferramentas do EasyMP Network Projection está desactivada, não é projectada, mesmo que seja mostrada no ecrã do computador, embora a barra de ferramentas seja projectada.

- Alguns minutos depois de ligar um computador ao projector através de uma rede com EasyMP Network Projection, pode aparecer a seguinte mensagem.
É aconselhável seleccionar **Manter o esquema de cores actual e não mostrar esta mensagem novamente**. Esta selecção mantém-se activada até reiniciar o computador.








Limitações ao projectar a partir do Windows Media Center

Não pode projectar imagens em ecrã total utilizando o Windows Media Center. Mude para o modo de visualização de janela para projectar as imagens.

Não é possível fazer a ligação ao projector que quer utilizar.

Impossível ligar o projector e o computador através da rede sem fios.



Verificar	Solução
A Unidade de rede local (LAN) sem fios está ligada?	Verifique se a Unidade LAN sem fios está correctamente ligada.
O SSID é o mesmo que o do ponto de acesso? (No Ligação rápida)	Defina um SSID que seja diferente daquele do ponto de acesso. Pode efectuar a definição SSID a partir do menu Rede do projector. Consulte o manual a seguir para obter detalhes.  Manual do Utilizador
A função DHCP para Rede com fios está Activado? (No modo Ligação rápida)	Defina a função DHCP para Desactivado em Rede com fios no menu Configuração. Consulte o manual a seguir para obter detalhes.  Manual do Utilizador
A função de LAN sem fios do computador está a funcionar?	Verifique se o adaptador de LAN sem fios ou a placa de LAN sem fios está instalado no computador.
A definição LAN sem fios fica activada quando o computador está no modo de poupança de energia?	Active a rede sem fios.
Há algum obstáculo entre o ponto de acesso e o computador ou o projector?	Por vezes, o ambiente interior impede que o projector seja encontrado numa pesquisa. Verifique se existe algum obstáculo entre o ponto de acesso e o computador ou o projector e mude a posição dos mesmos para melhorar a comunicação.
A intensidade do sinal de rádio da LAN sem fios do computador está definida para baixa?	Defina a intensidade do sinal de rádio para o máximo.
O sistema LAN sem fios cumpre as especificações suportadas?	Verifique o sistema LAN sem fios. Consulte o manual a seguir para obter detalhes sobre o sistema LAN sem fios do projector.  Manual do Utilizador
A opção Energia LAN Sem Fio está definida para Desactivado no menu Configuração do projector?	Defina Energia LAN Sem Fio para Activado no menu Rede sem fios do menu Configuração. Consulte o manual a seguir para obter detalhes sobre as definições de LAN sem fios do projector.  Manual do Utilizador
A definição AirPort para Mac OS X está correcta?	Verifique se a opção AirPort está definida para activada. Ou verifique se foi seleccionado um ponto de acesso adequado.

Verificar	Solução
Está definida a mesma chave WEP?	Quando seleccionar WEP em Segurança , defina o ponto de acesso, o computador e o projector para a mesma chave WEP. Para obter pormenores sobre a chave WEP, consulte o manual a seguir.  Manual do Utilizador

Impossível ligar o projector e o computador através da rede com fios.

Verificar	Solução
A placa de rede do computador e a função de rede incorporada estão disponíveis?	Confirme se a LAN está disponível no gestor de dispositivos, em Painel de controlo - Sistema - Hardware .
O cabo de rede está correctamente ligado?	Verifique se o cabo de rede está correctamente ligado. Volte a ligá-lo caso esteja desligado ou não esteja correctamente ligado.

Impossível ligar o projector e o computador através da rede.

Verificar	Solução
O ecrã de configuração de rede aparece no projector?	Feche as definições de rede do projector e volte ao ecrã de Espera de LAN. Se o ecrã de configuração de rede aparecer no projector, não pode fazer a ligação com o EasyMP Network Projection.
A placa de rede utilizada foi correctamente seleccionada com o EasyMP Network Projection?	Se o computador tiver vários ambientes de rede, não consegue estabelecer a ligação a menos que a placa de rede seja correctamente seleccionada. Quando utilizar um computador com Windows, inicie o EasyMP Network Projection e seleccione a placa de rede que está a usar em Definir opções - Mudar LAN .  "Separador Definições gerais" Pág.36
A firewall está desactivada ou foi registada como uma excepção?	Se não pretender desactivar a firewall nem registá-la como uma excepção, efectue as definições necessárias para abrir as portas. As portas utilizadas pelo EasyMP Network Projection são "3620", "3621" e "3629".
A definição do SSID é diferente? (Para Ligação avançada)	Defina o computador, o ponto de acesso e o projector para o mesmo SSID. Pode efectuar a definição SSID a partir do menu Rede do projector. Consulte o manual a seguir para obter detalhes.  Manual do Utilizador

Verificar	Solução
As funções de negação da ligação, como restrições de <u>Endereço MAC</u> e restrições de porta, estão correctamente definidas no ponto de acesso? (Para Ligação avançada)	Defina a autorização de ligação no ponto de acesso para permitir a ligação dos projectores.
O endereço IP, a máscara de sub-rede e o endereço gateway do ponto de acesso e do projector estão correctamente definidos? (Para Ligação avançada)	Quando não estiver a utilizar um DHCP, ajuste cada definição. Pode efectuar a definição DHCP a partir do menu Rede do projector. Consulte o manual a seguir para obter detalhes. Manual do Utilizador
A sub-rede do ponto de acesso e do projector são diferentes? (Para Ligação avançada)	Selecione Pesquisa manual no EasyMP Network Projection, especifique o endereço IP e estabeleça a ligação. ☛ "Especificar um endereço IP ou um nome do projector e realizar uma pesquisa (apenas na Ligação avançada)" Pág.18
Activou o DHCP? (Para Ligação avançada)	Se o DHCP estiver definido para Activado no Ligação avançada e se não for encontrado um servidor DHCP disponível, pode demorar algum tempo a entrar no estado de espera da LAN.

Quando é estabelecida uma ligação utilizando o EasyMP Network Projection, a imagem projectada mantém-se tal como está e não é possível estabelecer uma ligação a partir de outro computador.

Verificar	Solução
O orador saiu da sala de conferências sem fechar a ligação de rede?	Com o EasyMP Network Projection, o computador em utilização pode ser desligado se outro computador tentar fazer a ligação ao projector. Assim, se não estiver definida uma Palavra-chave do projector ou se souber a Palavra-chave do projector, pode desligar o computador em utilização e, em seguida, ligar o seu computador ao projector. Se estiver definida uma Palavra-chave do projector e não souber a Palavra-chave do projector, reinicie o projector e volte a estabelecer ligação.

Não consegue seleccionar nem alterar o modo de ligação.

Verificar	Solução
O EasyMP Network Projection está definido para se iniciar utilizando o mesmo modo de ligação?	Selecione Mostrar janela de selecção do modo de ligação no arranque no separador Definições gerais em Definir opções . É apresentado o ecrã de selecção do projector depois de reiniciar o EasyMP Network Projection.

O ecrã não é projectado.

Não é possível mostrar a Apresentação de Diapositivos no visor pretendido quando está a executar a função de apresentação de tela múltipla.

Verificar	Solução
Está a utilizar o PowerPoint 2002 ou uma versão anterior? (No Windows)	Para definir e utilizar dois ou mais visores virtuais ▶▶ , utilize o PowerPoint 2003 ou posterior ou limite o número de visores virtuais a um antes de mostrar a Apresentação de Diapositivos.

As aplicações já não são apresentadas a partir do ecrã do computador quando executa a função de apresentação de tela múltipla.

Verificar	Solução
O visor virtual ▶▶ está a executar outra aplicação? (No Windows)	Quando está instalado o Virtual Display, por vezes é executada outra aplicação no visor virtual. Nesse caso, defina o Virtual Display para desactivado em Propriedades do ecrã.

O ponteiro do rato não é apresentado no ecrã do computador.

Verificar	Solução
O Virtual Display está instalado? (No Windows)	O ponteiro do rato foi movido para o visor virtual ▶▶ . Quando desmarca a caixa de verificação do visor virtual no ecrã Adicionar-Remover Virtual Display, o ponteiro do rato regressa à área de apresentação do ecrã.


O ponteiro do rato está a cintilar.

Verificar	Solução
A opção Torne mais suave o movimento do ponteiro do mouse está seleccionada?	Para que o ponteiro do rato pare de cintilar no ecrã, efectue uma das operações apresentadas em seguida. <ul style="list-style-type: none">• Selecione Torne mais suave o movimento do ponteiro do mouse. ☛ "Separador Definições gerais" Pág.36• Retire a selecção da caixa de verificação Transferir janela de camada. ☛ "Separador Ajustar desempenho" Pág.37
A opção Transferir janela de camada está seleccionada?	

Na ligação ao EasyMP Network Projection, a imagem não é apresentada ou demora a aparecer.

Verificar	Solução
Tentou reproduzir filmes com o Media Player ou tentou pré-visualizar a protecção de ecrã?	Dependendo do computador o ecrã de reprodução do filme no Media Player poderá não ser apresentado e a pré-visualização da protecção de ecrã poderá não ser apresentada normalmente.
A encriptação WEP está activada ou estão vários projectores ligados?	A velocidade de apresentação diminui quando a encriptação WEP está activada ou quando estão ligados vários projectores.
Está a utilizar o Sistema LAN sem fios 802.11b/g no modo Ligação rápida?	Dependendo do ambiente electromagnético, há alturas em que a imagem e o som dos filmes poderá parar. Quando enviar filmes, utilize o modo Ligação avançada ou defina o Sistema LAN sem fios para 802.11a para utilizar o modo Ligação rápida.

Não é emitido áudio do projector quando ligado ao EasyMP Network Projection.

Verificar	Solução
Existem vários projectores ligados a um único computador?	O áudio só pode ser transferido para um projector. Experimente desligar os outros projectores.
Definiu a saída de áudio a partir do computador em Definir opções?	Selecione Envio de áudio para o projector no separador Saída de áudio .  "Separador Saída de Áudio" Pág.38

Quando é estabelecida uma ligação com o EasyMP Network Projection, não é possível iniciar uma Apresentação de Diapositivos em PowerPoint.

Verificar	Solução
Iniciou o EasyMP Network Projection enquanto o PowerPoint estava a funcionar? (No Windows)	Quando ligar com o EasyMP Network Projection, certifique-se de que fecha primeiro o PowerPoint. A Apresentação de Diapositivos pode não ser executada se estabelecer a ligação enquanto o PowerPoint está a funcionar.

Quando é estabelecida uma ligação utilizando o EasyMP Network Projection, o ecrã não é actualizado quando está a utilizar uma aplicação do Office.


Verificar	Solução
O rato é movido constantemente?	Quando pára de mover o ponteiro do rato, o ecrã é actualizado. Se o ecrã não actualizar rapidamente, pare de mover o ponteiro do rato.

Lista de mensagens de erro

Não é possível ligar ao projector.

Mensagens de erro	Solução
Impossível conexão com o projetor usando esta versão do EasyMP Network Projection. Instale a última versão do EasyMP Network Projection.	<p>Instale a versão actual do EasyMP Network Projection a partir do CD-ROM EPSON Projector Software fornecido com o projector.</p> <p>Pode transferir a última versão do EasyMP Network Projection a partir do sítio Web a seguir.</p> <p>http://www.epson.com/</p>

Mensagem de erro ao iniciar o EasyMP Network Projection

Mensagens de erro	Solução
Falha na conexão com o projetor.	<p>Tente ligar novamente. Se continuar a não conseguir estabelecer ligação ao projector, verifique as definições de rede no computador e as definições de rede para o projector.</p> <p>Pode efectuar definições de rede a partir do menu Rede do projector.</p> <p>Consulte o manual a seguir para obter detalhes.</p> <p> Manual do Utilizador</p>
XXXXXX foi desconectado.	
A palavra-chave não corresponde. Introduza a palavra-chave correcta que aparece no ecrã do projector.	<p>Verifique a Palavra-chave do projector apresentada no ecrã de espera da LAN e introduza a Palavra-chave do projector.</p>
O projector seleccionado está ocupado. Deseja continuar o processo de ligação?	<p>Tentou estabelecer ligação com um projector que está ligado a outro computador.</p> <p>Quando clica em Sim, é estabelecida uma ligação ao projector. A ligação entre o projector e o outro computador é cortada.</p> <p>Quando clica em Não, não é estabelecida uma ligação ao projector. A ligação entre o projector e o outro computador mantém-se.</p>

Mensagens de erro	Solução
A inicialização EasyMP Network Projection falhou.	Reinicie o EasyMP Network Projection. Se a mensagem voltar a aparecer, desinstale e volte a instalar o EasyMP Network Projection. ☛ "Instalar" Pág.8
A ligação falhou devido à não correspondência da palavra-chave.	Ao ligar a um projector para o qual foi definida uma Palavra-chave do projector, introduziu uma Palavra-chave do projector errada. Verifique a Palavra-chave do projector apresentada no ecrã de espera da LAN. ☛ "Utilizar o computador" Pág.12
Não foi possível obter informações do adaptador de rede.	Verifique o ponto que se segue. <ul style="list-style-type: none"> • Está uma placa de rede instalada no computador? • O controlador da placa de rede utilizada está instalado no computador? • A placa de rede está activada? Depois de verificar, reinicie o computador e ligue novamente. Se continuar a não conseguir ligação, verifique o seguinte. Verifique as definições de rede no computador e as definições de rede no projector. Pode efectuar definições de rede a partir do menu Rede do projector. Consulte o manual a seguir para obter detalhes. ☛ <i>Manual do Utilizador</i>
Um ou mais projectores ligados não suportam resoluções superiores a SXGA. Reduza a resolução do ecrã e volte a ligar.	Está um projector ELP-735 no destino de ligação. Altere a resolução do ecrã do computador para SXGA (1280x1024) ou inferior.
Um ou mais projectores não estão respondendo.	Falhou a ligação simultânea a um ou mais projectores aos quais tentou ligar-se. Verifique as definições de rede no computador e as definições de rede no projector. Pode efectuar definições de rede a partir do menu Rede do projector. Consulte o manual a seguir para obter detalhes. ☛ <i>Manual do Utilizador</i>
Introduza a palavra-chave mostrada no ecrã do projector.	Verifique a Palavra-chave do projector apresentada no ecrã de espera da LAN e introduza a Palavra-chave do projector.
Impossível iniciar este aplicativo porque o USB Display está em execução.	Feche o USB Display e, em seguida, inicie o EasyMP Network Projection.
Para obter áudio do projetor, reinicie aplicativos como o PowerPoint ou o Windows Media Player.	Depois de reiniciar o PowerPoint ou o Windows Media Player, o áudio é emitido pelo projector.

Mensagens de erro	Solução
Você precisa reiniciar o computador para activar a Saída de Áudio. Selecione "Sim" para reiniciar agora ou selecione "Não" para reiniciar mais tarde.	Para transferir áudio para o projector e reproduzi-lo, selecione Sim e reinicie o computador.
Impossível iniciar este aplicativo porque o Quick Wireless Connection está em execução.	Feche o Quick Wireless Connection e, em seguida, inicie o EasyMP Network Projection.
A rede sem fio está desligada. Ligue a rede sem fio e tente uma nova busca.	Active a LAN sem fios do seu computador e tente pesquisar o projector novamente.

Esta secção explica sucintamente os termos difíceis que não são explicados no texto deste manual. Para obter pormenores, consulte outras publicações disponíveis no mercado.

Endereço MAC	Sigla de Media Access Control. O endereço MAC é um número de identificação exclusivo de cada placa de rede. É atribuído um número exclusivo a cada placa de rede e os dados são transmitidos entre as placas de rede com base nesta identificação.
SVGA	Tamanho de ecrã standard com uma resolução de 800 pontos (horizontais) \times 600 pontos (verticais).
SXGA	Tamanho de ecrã standard com uma resolução de 1 280 pontos (horizontais) \times 1 024 pontos (verticais).
UXGA	Tamanho de ecrã standard com uma resolução de 1 600 pontos (horizontais) \times 1 200 pontos (verticais).
VGA	Tamanho de ecrã standard com uma resolução de 640 pontos (horizontais) \times 480 pontos (verticais).
Visor Virtual	O ecrã de um computador é enviado para vários visores. É possível criar um ecrã virtual de grandes dimensões utilizando vários visores.
WUXGA	Tamanho de ecrã padrão com uma resolução de 1 920 pontos (horizontal) \times 1 200 pontos (vertical).
XGA	Tamanho de ecrã standard com uma resolução de 1 024 pontos (horizontais) \times 768 pontos (verticais).

Todos os direitos reservados. Esta publicação não pode ser integral ou parcialmente reproduzida, arquivada nem transmitida por meio de fotocópias, gravação ou qualquer outro sistema mecânico ou electrónico, sem a prévia autorização por escrito da Seiko Epson Corporation, que não assume qualquer responsabilidade de patente no que respeita ao uso das informações aqui contidas, nem se responsabiliza por quaisquer danos resultantes do uso das informações aqui contidas.

O comprador deste produto ou terceiros não podem responsabilizar a Seiko Epson Corporation, ou as suas filiais, por quaisquer danos, perdas, custos ou despesas incorridos por ele ou por terceiros, resultantes de acidentes, abusos ou má utilização do produto, de modificações não autorizadas, reparações ou alterações do produto, ou (excluindo os E.U.A.) que resultem da inobservância estrita das instruções de utilização e de manutenção estabelecidas pela Seiko Epson Corporation.

A Seiko Epson Corporation não se responsabiliza por quaisquer avarias ou problemas provocados pela utilização de opções ou consumíveis não reconhecidos como sendo produtos originais Epson ou produtos aprovados pela Seiko Epson Corporation.

O conteúdo deste manual poderá ser alterado ou actualizado sem aviso prévio.

As figuras deste manual e o videoprojector real podem diferir.

Sobre simbologia

Sistema operativo Microsoft® Windows® 2000

Sistema operativo Microsoft® Windows® XP Professional

Sistema operativo Microsoft® Windows® XP Home Edition

Sistema operativo Microsoft® Windows Vista®

Sistema operativo Microsoft® Windows® 7

Neste manual, os sistemas operativos acima são referidos como "Windows 2000", "Windows XP", "Windows Vista" e "Windows 7". Além disso, o termo colectivo Windows pode ser usado para designar Windows 2000, Windows XP, Windows Vista e Windows 7, sendo que várias versões do Windows podem ser designadas, por exemplo, como Windows 2000/XP/Vista, com o símbolo Windows omitido.

Mac OS X 10.4.x

Mac OS X 10.5.x

Mac OS X 10.6.x

Mac OS X 10.7.x

Neste manual, os sistemas operativos acima mencionados são referidos como "Mac OS X 10.4.x", "Mac OS X 10.5.x", "Mac OS X 10.6.x" e "Mac OS X 10.7.x". Além disso, também são designados pelo termo colectivo "Mac OS X".

Aviso Geral

IBM, DOS/V e XGA são marcas comerciais ou marcas registadas da International Business Machines Corporation.

Macintosh, Mac, Mac OS e iMac são marcas comerciais da Apple Inc.

Microsoft, Windows, Windows NT, Windows Vista, PowerPoint e o logótipo Windows são marcas comerciais ou marcas registadas da Microsoft Corporation nos Estados Unidos e/ou noutros países.

Todos os outros nomes de produtos referidos neste documento têm uma finalidade meramente informativa, podendo ser marcas comerciais dos respectivos proprietários. A Epson não detém quaisquer direitos sobre essas marcas.

Direitos de autor do Software:

Este produto utiliza software gratuito bem como software cujos direitos são propriedade desta empresa.

©SEIKO EPSON CORPORATION 2012. All rights reserved.

412213400PT

A

Actualizar lista	14
Ajustar desempenho	37
Alterar nome	22
Apresentação de Tela Múltipla	27, 28

B

Barra de ferramentas	15
----------------------------	----

C

Controlo do projector	16
Copiar	22
Criar pasta	22

D

Definições gerais	36
Definir opções	15, 36
Desactivar interrupção de ligação	14

E

Editar perfil	21, 37
Eliminar lista	15
Envio de áudio para o projector	38
Espelhar monitores	32
Estado	14
Execução contínua	26

G

Guardar no perfil	15
-------------------------	----

I

Intensidade de sinal	15, 16
----------------------------	--------

L

Ligação avançada	10, 11, 12
Ligação rápida	10, 11, 12
Limitações	41

M

Modo de apresentação	5
Modo Enviar filme	16, 25
Mostrar preferências	31
Mostrar propriedades	30
Mudar LAN	37

P

Perfil	15
Pesquisa automática	14
Pesquisa manual	14, 18
Previsualizar visor	16

R

Resolução de Problemas	14
------------------------------	----

S

Saída de Áudio	38
Selecione projector alvo	15
SSID	15

T

Transferir janela de camada	38
-----------------------------------	----

U

Utilizar transferência de vídeo ecrã total	36
Utilizar vários visores	14

V

Visor	15
Visor virtual	27, 28