



Multimedia Projector

Driftshåndbok for EasyMP Slide Converter

Oversikt over EasyMP Slide Converter

Sammendrag for EasyMP Slide Converter	4
Støttede filtyper for EasyMP Slide Converter	4
Installere programvaren	5
Programvarekrav	5
Installere	5

Konvertere PowerPoint-filer til scenarier

Konvertere en PowerPoint-fil	7
Fremgangsmåte for konvertering til scenarier	7
Forklaring av hovedskjermen	7
Konvertere til et scenario	8
Konvertere direkte fra en PowerPoint-fil til et scenario	10
Kontrollere og angi innstillinger for scenarioet	12
Forhåndsvis et scenario	12
Lagre et scenario til en USB-lagringseenhet	12
Redigere Autokjør	12
Endre innstillinger	13

Tillegg

Avinstallere programvaren	16
EasyMP Slide Converter Begrensninger	17
Begrensninger som gjelder operativsystemer	17
Begrensninger som gjelder PowerPoint	17
Begrensninger som gjelder oppløsninger	17
Andre begrensninger	17
Feilsøking	18
Feilmelding ved oppstart av EasyMP Slide Converter	18
Problemer med EasyMP Slide Converter	18

Konverter til FSE vises ikke i høyreklikkmenyen for PowerPoint.	18
Kan ikke konvertere til et scenario.	19
Kan ikke spille av scenarier.	19

Generelle merknader 20

Mer om betegnelser	20
Generell merknad	20

Indeks 21



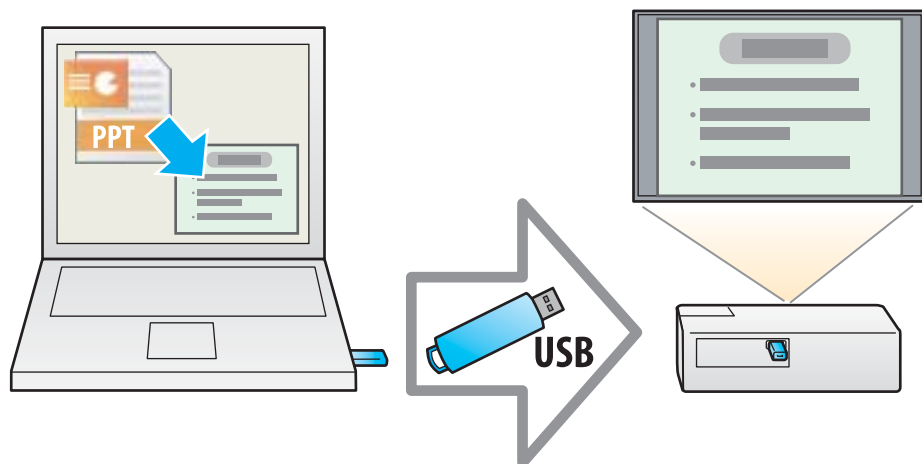
Oversikt over EasyMP Slide Converter

Dette kapitlet forklarer hvordan du konverterer filer ved hjelp av EasyMP Slide Converter og hvordan du installerer programvaren.

EasyMP Slide Converter er programvare som lar deg vise lysbildefremvisninger ved hjelp av en projektor, uten å koble til en datamaskin.

Hvis du vil spille av en lysbildefremvisning uten en datamaskin, konverter PowerPoint-filen til en scenariofil ved hjelp av EasyMP Slide Converter.

Overfør de konverterte scenarioene til en USB-lagringsenhet og koble den til projektoren. Du kan da spille av lysbildefremvisningen ved hjelp av projektorfunksjonen Bildevis. eller PC Free.



Vil du ha mer informasjon om Bildevis. eller PC Free, kan du se i dokumentasjonen som følger med projektoren.

Støttede filtyper for EasyMP Slide Converter

I EasyMP Slide Converter kan filer som er laget i Microsoft PowerPoint 2002/2003/2007 (filtype .ppt/.pps/.pptx), konverteres til scenarioer.

Følgende to scenariotyper er tilgjengelige.

FSE-filer	Scenarioer som beholder animasjoner eller effekter fra PowerPoint-filen.
SIT-filer	Scenarioer opprettet ved hjelp av forenklet konvertering. Hvert lysbilde vil konverteres til en JPEG-fil. Animasjonseffekter i PowerPoint-filen lagres ikke.

Vil du ha mer informasjon om filformatet og konverteringsmetoden, kan du se i neste avsnitt.

☛ "Endre innstillinger" [s.13](#)

Du kan finne EasyMP Slide Converter på CD-platen EPSON Projector Software: Installer programvaren på datamaskinen som du bruker.

Programvarekrav

EasyMP Slide Converter er tilpasset datamaskiner som oppfyller følgende krav.

Operativsystem	Windows 2000 Professional Service Pack 4 Følgende 32 bits operativsystemversjoner: Windows XP Service Pack 2 eller nyere (Home Edition/Professional) Windows Vista Service Pack 1 eller nyere (bortsett fra Starter Edition) Windows 7
Prossessor	Pentium M 1.6GHz eller raskere
Minne	512MB eller mer
Harddisk	50MB eller mer*
Skjerm	Oppløsning større enn XGA (1024x768) 16 bits/32 bits fullfargevisning
PowerPoint	Microsoft Office PowerPoint 2002 Microsoft Office PowerPoint 2003 Microsoft Office PowerPoint 2007

* Krav til ledig plass for installasjon. Nødvendig ledig plass kan variere avhengig av typen eller antall animasjoner i PowerPoint-filen som konverteres.

Installere

Husk å kontrollere punktene nedenfor før du starter installeringen.

- Du trenger administratorrettigheter for å installere EasyMP Slide Converter.

- For å installere EasyMP Slide Converter må PowerPoint 2002 eller nyere og Visual Basic for Applications (VBA) være installert.
- Lukk alle programmer som kjører før du starter installeringen.
- Hvis språket som velges for installasjonen er forskjellig fra operativsystemet som brukes, er det ikke sikkert at skjermbildene vises korrekt.

- 1** Slå på datamaskinen.
- 2** Sett inn CD-platen EPSON Projector Software i datamaskinen. Installeringsprogrammet startes automatisk.
- 3** Følg instruksjonene på skjermen for å installere programvaren.



Hvis installasjonsprogrammet ikke starter automatisk, åpne CD-ROM-stasjonen fra **Min datamaskin** (eller **Datamaskin**), og dobbeltklikk deretter på **InstallNavi**.



Du kan laste ned nyeste versjon av EasyMP Slide Converter fra følgende nettsted.
<http://www.epson.com/>



Konvertere PowerPoint-filer til scenarioer

Dette kapitlet forklarer hvordan du konverterer en PowerPoint-fil til et scenario, og hvordan du overfører det til en USB-lagringsenhet.

Du kan konvertere en PowerPoint-fil til et scenario for å spille av en lysbildeframvisning uten å koble til en datamaskin.

Fremgangsmåte for konvertering til scenarioer

Scenarioer konverteres med fremgangsmåten nedenfor.

- 1** Start EasyMP Slide Converter og velg PowerPoint-filen.
- 2** På skjermbildet Angi, utfør innstillinger som Lagre til, Konverteringsmodus og Projektoroppløsning, og konverter til et scenario.
- 3** Forhåndsvis det konverterte scenarioet (FSE-fil).
- 4** Kopier scenarioet til USB-lagringsenheten som er koblet til datamaskinen.
- 5** Angi Autokjør-innstillinger for scenarioer.
Du kan endre Autokjør-innstillinger etter at du har opprettet scenarioer.



- For å angi automatisk lysbildeovergang, angi innstillingen **Skift lysbilde** til **Automatisk etter** i PowerPoint.
- Enkelte USB-lagringsenheter med innebygde sikkerhetsfunksjoner kan ikke brukes.



	Knappenavn	Forklaring
①	Konverter	Klikk for å vise Filvalg-skjermbildet. Velg en PowerPoint-fil og konverter den til et scenario. ☛ "Konvertere til et scenario" s.8
②	Forhåndsvisning	Klikk for å vise Filvalg-skjermbildet. Velg og forhåndsvis det konverterte scenarioet (FSE-fil). ☛ "Forhåndsvis et scenario" s.12
③	Kopier til minne	Klikk for å vise Filvalg-skjermbildet. Velg den du vil kopiere til USB-lagringsenheten og kopier den. ☛ "Lagre et scenario til en USB-lagringsenhet" s.12
④	Rediger Autokjør	Klikk for å vise Rediger Autokjør-skjermbildet. Rediger avspillingsrekkefølgen eller innstillinger for kontinuerlig avspilling for scenarioer. ☛ "Redigere Autokjør" s.12
⑤	Angi	Klikk for å vise Angi-skjermbildet. Still inn filinnstillinger som Lagre til, Oppløsning og Konverteringsmodus. ☛ "Endre innstillinger" s.13



Hvis **Kopier filen til minnet etter konvertering.** er aktivert på Angi-skjermen, kan du angi hver innstilling ved å følge instruksjonene på skjermen.

Hvis det er deaktivert, angi innstillingene fra hovedskjermen.

Forklaring av hovedskjermen

Start EasyMP Slide Converter for å vise hovedskjermen. Funksjonene til hver av knappene beskrives i tabellen under.

Konvertere til et scenario

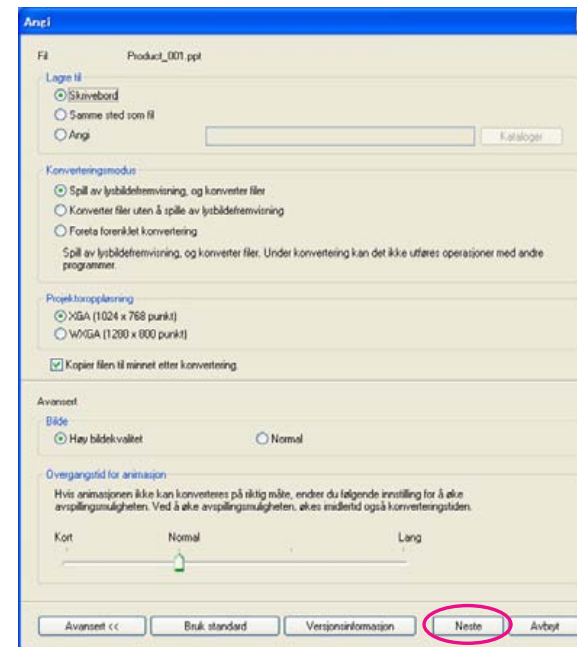
Dette avsnittet forklarer trinn-for-trinn hvordan du konverterer et scenario.



Hvis du ikke trenger å endre noen innstillinger, kan du konvertere en PowerPoint-fil direkte til et scenario.

☛ "Konvertere direkte fra en PowerPoint-fil til et scenario" [s.10](#)

- 1** Klikk **Start**, velg **Programmer** (eller **Alle programmer**), velg **EPSON Projector** og klikk deretter på **EasyMP Slide Converter**. Hovedskjermen for EasyMP Slide Converter vises.
- 2** Koble USB-lagringenheten til datamaskinen for å lagre scenarioet.
- 3** Klikk **Konverter** på hovedskjermen. Velg PowerPoint-filen som skal konverteres til et scenario og klikk deretter **Velg**.
- 4** Skjermbildet Angi vises. Utfør nødvendige innstillinger, og klikk deretter på **Neste**.
Vil du vite mer om innstillingene, kan du se i neste avsnitt.
☛ "Endre innstillinger" [s.13](#)



- Hvis **Kopier filen til minnet etter konvertering**, ikke er valgt, vises ikke Angi-skjermen og skjermen i fremgangsmåte 5 vises.
- Du kan modifisere innstillinger ved å klikke på **Angi**-knappen på hovedskjermen.

- 5** Kontroller innstillingene, og klikk deretter på **Konverter**.



- Hvis du konverterer filer mens du spiller av en lysbildeframvisning, endres den automatisk til å bruke skjermens oppløsning, avhengig av oppløsningen til projektoren (XGA eller WXGA). Etter konverteringen skifter den tilbake til forrige skjermoppløsning.
- Hvis PowerPoint kjører, kan ikke konverteringsprosessen utføres. Lukk PowerPoint før du starter konverteringen. Du må heller ikke starte PowerPoint mens konverteringen pågår.
- Du må ikke endre skjermoppsett, som for eksempel endre oppløsning eller koble til en ekstern skjerm, under konvertering. Hvis skjermoppsettet endres, blir konverteringen avbrutt.
- Hvis **Kopier filen til minnet etter konvertering**, ikke er valgt på Angi-skjermen, vises ikke skjermene fra fremgangsmåte 6. Når hovedskjermen vises, kan du forhåndsviser eller kopiere til minnet ved hjelp av de aktuelle knappene på hovedskjermen.

6 Når skjermbildet Bekreft forhåndsvisning vises etter at konverteringen er fullført, klikker du **Ja**. Hvis du ikke vil se på forhåndsvisningen, klikker du **Nei** og går til fremgangsmåte 7. Skjermbildet Forhåndsvisning vises. Vil du vite mer om funksjonene til hver knapp, kan du se i neste avsnitt.

☛ "Forhåndsviser et scenario" [s.12](#)



Nå forhåndsvisningen er ferdig, lukk Forhåndsvis.-skjermen.



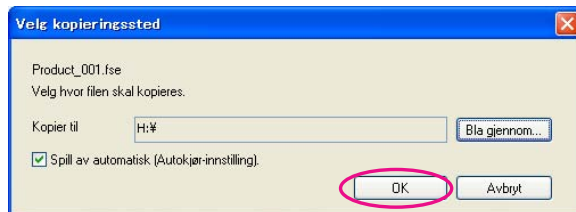
JPEG (SIT)-filer kan ikke forhåndsvises med Forhåndsvisning-funksjonen. Når **Foreta forenklet konvertering** velges fra Konverteringsmodus, vises kopieringsbekreftelsesskjermen, men forhåndsvisningsskjermen vises ikke.

7 Når skjermbildet kopieringsbekreftelse vises, klikker du **Ja**.

8 Skjermbildet Velg kopieringssted vises. Klikk **Bla gjennom** for å velge stasjonen for USB-lagringenheten. Klikk deretter på **OK**. Hvis du vil redigere avspillingsrekkefølgen eller innstillinger for kontinuerlig avspilling for scenarioer, velg **Spill av automatisk (Autokjør-innstilling)**.

Du kan også angi Autokjør-innstillinger etter at konverteringen er fullført.

☛ "Redigere Autokjør" [s.12](#)



Scenarioet overføres til det valgte målet.

9 Angi Autokjør.

- Når det ikke finnes noen Autokjør-fil på USB-lagringsenheten: Bekreftelsesskjermen for kontinuerlig avspilling vises. Klikk **Ja** hvis du vil lage en Autokjør-fil og angi at innstillingen for kontinuerlig avspilling skal være PÅ.
- Når det ikke finnes en Autokjør-fil på USB-lagringsenheten: Se neste avsnitt for hvordan du angir Autokjør-innstillinger, og klikk deretter **OK**.

☛ "Redigere Autokjør" [s.12](#)



Hvis to eller flere filer er angitt for Autokjør, spilles de av i rekkefølge fra toppen på Autokjør-fillisten.

10 Fjern USB-lagringsenheten fra datamaskinen.

Se i håndboken for datamaskinen om hvordan de skal tas ut.

11 Når scenarioet er overført, kobler du USB-lagringsenheten til projektoren og starter projiseringen ved hjelp av Bildevis. eller PC Free.

Vil du ha mer informasjon om Bildevis. eller PC Free, kan du se i dokumentasjonen som følger med projektoren.

Konvertere direkte fra en PowerPoint-fil til et scenario

Dette avsnittet forklarer hvordan du konverterer direkte fra en PowerPoint-fil til et scenario.



Dette kan være nyttig når du vil konvertere uten å endre på noen innstillinger. Fordi innstillingene på Angi-skjermen brukes ved konvertering, kontroller dem på forhånd når det ikke er krysset av for **Kopier filen til minnet etter konvertering**.

1 Dra og slipp PowerPoint-filikonet til EasyMP Slide Converter-ikonet på skrivebordet.

Eller du kan høyreklikke på PowerPoint-filikonet og velge **Konverter til FSE**.

Merk at det ikke er mulig å konvertere flere PowerPoint-filer samtidig. Velg bare én fil for konvertering.

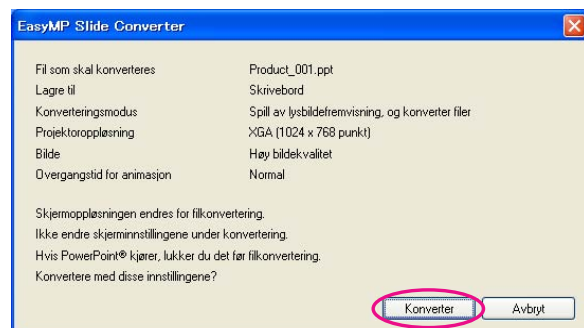
2 Konverter filen.

- Når **Kopier filen til minnet etter konvertering**. er valgt: Skjermbildet Angi vises.

Vil du vite mer om innstillingene, kan du se i neste avsnitt.

☛ "Endre innstillinger" [s.13](#)

- Når **Kopier filen til minnet etter konvertering.** ikke er valgt:
Bekreftelsesskjermen vises. Klikk **Konverter**.



Konverteringen fra fil til scenario startes. Hvis **Spill av lysbildeframvisning, og konverter filer** er kryssset av i Konverteringsmodus, vises lysbildeframvisningen.

3 Forhåndsvis det konverterte scenarioet, og overfør det deretter til USB-lagringenheten.

- Når **Kopier filen til minnet etter konvertering.** er valgt:
 - ☛ Gå til fremgangsmåte 6 av "[Konvertere til et scenario](#)".
- Når **Kopier filen til minnet etter konvertering.** ikke er valgt:

Hovedskjermen vises etter at konverteringen er fullført.

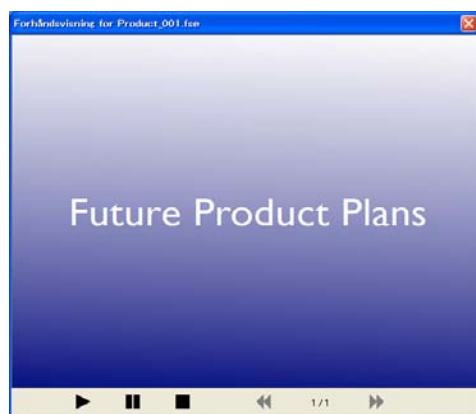
Deretter angir du innstillinger som forhåndsvisning, kopier til minne og Autokjør.






 - ☛ "Forklaring av hovedskjermen" [s.7](#)

Forhåndsvis et scenario

Du kan kontrollere scenarioet på forhåndsvisningsskjermen etter konverteringen. Klikk **Forhåndsvis**-knappen på hovedskjermen for å vise forhåndsvisningsskjermen.

Vil du vite mer om funksjonene til hver knapp, kan du se i følgende tabell.



 Spill av	Starter forhåndsvisning. Dette starter dessuten stoppede eller pausede scenarioer igjen. Hvis animasjoner i PowerPoint-filer ikke spilles av automatisk, kan de spilles av etter hverandre ved å trykke på Spill av .
 Pause	Setter forhåndsvisningen på pause.
 Stopp	Stopper avspillingen, og går tilbake til det første lysbildet.
 Forrige lysbilde	Går tilbake til forrige lysbilde.
 Neste lysbilde	Går videre til neste lysbilde.

Lagre et scenario til en USB-lagringsenhet

Dette avsnittet forklarer hvordan du overfører et konvertert scenario til en USB-lagringsenhet.

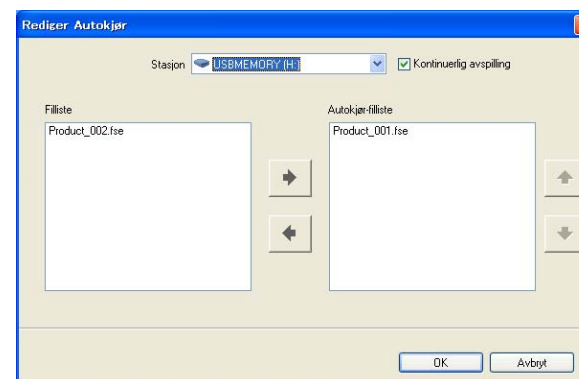
- 1** Koble USB-lagringsenheten til datamaskinen.
- 2** Start EasyMP Slide Converter.
- 3** Klikk **Kopier til minne**.
- 4** Følg instruksjonene på skjermen for å overføre scenarioet.

Redigere Autokjør





Du kan redigere Autokjør for å angi avspillingsrekkefølgen til scenarioene eller spille dem av kontinuerlig.

Klikk **Rediger Autokjør**-knappen på hovedskjermen for å vise Rediger Autokjør-skjermen.

Se følgende tabell for redigering av Autokjør.



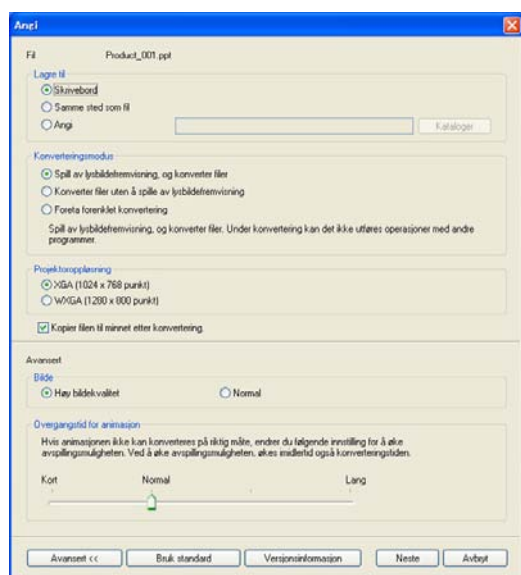
Stasjon	Velg stasjonen for å redigere Autokjør-filen.
----------------	---

Kontinuerlig avspilling	Vil du projisere om igjen fra første scenario når projiseringen av alle scenarioene i Autokjør-fillisten er fullført, merker du av for Kontinuerlig avspilling .
Filliste	Det vises en liste med scenarioer der Autokjør ikke er angitt.
Autokjør-filliste	Det vises en liste i avspillingsrekkefølge med scenarioer der Autokjør er angitt. Klikk   -knappene for å endre rekkefølgen.
 	Scenarioet er registrert og slettes fra Autokjør-filen.

Endre innstillinger

Klikk **Angi**-knappen på hovedskjermen for å vise Angi-skjermen.

Vil du vite mer om innstillingene, kan du se i følgende tabell.



Fil	Filnavnet for PowerPoint-filen som skal konverteres, vises.
------------	---

Lagre til	Velg hvor du vil lagre scenarioet.
Konverteringsmodus	Velg konverteringsmodusen for PowerPoint-filen. <ul style="list-style-type: none"> • Spill av lysbildeframvisning, og konverter filer Lysbildeframvisningen vises i løpet av konverteringen slik at du kan kontrollere den etter hvert som den konverteres. Du kan ikke bruke andre programmer mens konvertering pågår. Filen lagres i FSE-format. • Konverter filer uten å spille av lysbildeframvisning Lysbildeframvisningen vises ikke under konverteringen. Effektene for lysbildene konverteres ikke. Filen lagres i FSE-format. • Foreta forenklet konvertering Konverter til en JPEG-fil. Animasjonseffekter i PowerPoint-filen lagres ikke. Filen lagres i SIT-format.
Projektoroppløsning	Velg oppløsningen for projektoren som vil vise scenarioet. Scenarioer med oppløsning på WXGA (1280 x 800 punkter) kan ikke spilles av på XGA-projektorer.
Kopier filen til minnet etter konvertering.	Velg for å følge konverteringsprosedyren trinn-for-trinn. Når denne er valgt, vises Angi-skjermen hver gang en fil konverteres.
Avansert	Skifte mellom skjul eller vise for Avansert.
Bruk standard	Endrede innstillinger tilbakestilles til standardverdier. Klikk OK for å lagre innstillingene.
Versjonsinformasjon	Viser versjonsinformasjon for programmet.

Følgende elementer er for Avansert.

Bilde	Angi bildekvaliteten for den konverterte filen. Når Normal er angitt, vil filstørrelsen være mindre enn ved Høy bildekvalitet, men bildekvaliteten reduseres. Høy bildekvalitet anbefales. Når Foreta forenklet konvertering er valgt fra Konverteringsmodus, kan ikke bildekvaliteten angis.
--------------	--

Overgangstid for animasjon

Angi avspillingsmulighet for animasjon (overgangstid) for den konverterte filen.

Animasjoner som har innstillinger for tid eller gjentakelse, kan få problemer med konverteringen. Hvis du ikke kan konvertere animasjonen riktig, angi en lengre overgangstid for å øke sjansen for at den spilles av riktig.

Når **Foreta forenklet konvertering** er valgt fra Konverteringsmodus, kan ikke en overgangstid angis.



Tillegg

Husk å kontrollere punktene nedenfor før du starter avinstalleringen.

- Du trenger administratorrettigheter for å avinstallere EasyMP Slide Converter.
- Lukk alle programmer som kjører før du starter avinstalleringen.

For Windows 2000

- 1** Klikk **Start**, velg **Innstillinger** og klikk deretter på **Kontrollpanel**.
- 2** Dobbeltklikk på **Legg til / fjern programmer**.
- 3** Klikk på **Endre eller fjern programmer**.
- 4** Velg EasyMP Slide Converter, og klikk deretter på **Endre/fjern**.

For Windows XP

- 1** Klikk **Start**, og klikk deretter på **Kontrollpanel**.
- 2** Dobbeltklikk på **Legg til eller fjern programmer**.
- 3** Velg EasyMP Slide Converter, og klikk deretter på **Endre/fjern**.

For Windows Vista / Windows 7

- 1** Klikk **Start**, og klikk deretter på **Kontrollpanel**.
- 2** Klikk **Avinstaller et program** fra **Program**-kategorien.
- 3** Velg EasyMP Slide Converter, og klikk deretter på **Avinstaller/endre**.

Ved bruk av EasyMP Slide Converter gjelder følgende begrensninger.

Begrensninger som gjelder operativsystemer

- Hvis du bruker Windows XP Service Pack 2, kan det hende at programmet plutselig avsluttes hvis du velger en PowerPoint-fil på skrivebordet. For å løse dette problemet må du enten oppdatere operativsystemet til Windows XP Service Pack 3 eller ta kontakt med din lokale forhandler fra kontaktlisten for Epson-projektorer.
☛ [Kontaktliste for Epson-projektorer](#)
- I Windows 2000 kan du ikke velge **Konverter filer uten å spille av lysbildeframvisning** fra Konverteringsmodus.
- Hvis enkelt vinduer vises foran, for eksempel Windows Oppgavebehandling, lukk disse vinduene først og utfør konverteringen etterpå.

Begrensninger som gjelder PowerPoint

- Når forenklet konvertering utføres ved hjelp av PowerPoint 2007 Service Pack 1, vil en del av bildet være svart etter konverteringen. Dette problemet kan løses ved å oppdatere til PowerPoint 2007 Service Pack 2.
- Effekter fra kontinuerlig avspilling som er angitt i PowerPoint kan ikke konverteres. For å kunne spille av en fil kontinuerlig, angi innstillingen **Kontinuerlig avspilling** i EasyMP Slide Converter.
☛ "Konvertere en PowerPoint-fil" [s.7](#)
- Når en PowerPoint-fil er stilt inn slik at skifte av lysbilde eller animasjoner startes automatisk, konverteres, kan det hende at filen ikke vises eller fungerer skikkelig etter konverteringen.

- I PowerPoint 2002 eller PowerPoint 2003 kan det hende at noen objekter i Bildevis. ikke vises korrekt, eller at en del av bildet er svart etter konverteringen.
- Hvis du bruker Windows Vista eller Windows 7, støttes ikke PowerPoint 2002.
- Kan ikke konvertere lyd og filmer i PowerPoint-filer eller animasjoner som for eksempel et PowerPoint-spill.

Begrensninger som gjelder oppløsninger

- Hvis oppløsningen for datamaskinen ikke har innstillinger for 1280x800 eller 1280x768 og **Spill av lysbildeframvisning, og konverter filer** er valgt, kan du ikke velge WXGA som projektoroppløsning.

Andre begrensninger

- Effekter som er angitt for det første lysbildet, kan ikke konverteres uavhengig av Konverteringsmodus.
- Når **Konverter filer uten å spille av lysbildeframvisning** er valgt, kan ikke overgangseffekter konverteres.
- Programmer som bruker deler av DirectX-funksjoner vises ikke alltid riktig.

Feilmelding ved oppstart av EasyMP Slide Converter

Feilmeldinger	Løsning
Programmet kan ikke brukes med denne versjonen av operativsystemet. Oppdater operativsystemet til påkrevd versjon.	EasyMP Slide Converter kan ikke installeres på operativsystemet som brukes. Installer det på et operativsystem som er støttet. ☛ "Programvarekrav" s.5
Vil du bruke EasyMP Slide Converter, må PowerPoint® 2002 eller nyere være installert.	Reinstaller EasyMP Slide Converter etter at du har installert PowerPoint 2002 eller nyere. ☛ "Installere programvaren" s.5
Lukk PowerPoint®, og konverter filen.	Hvis PowerPoint kjører, er det mulig at konverteringsprosessen ikke fullføres som normalt. Lukk PowerPoint, og konverter filen.
Filen kan ikke lagres på angitt sted. Angi et annet sted, og prøv på nytt.	Det kan hende at du ikke kan lagre en fil, for eksempel hvis du ikke har skrivetilgang til den angitte mappen. Angi et annet sted og prøv på nytt.
Filen kan ikke kopieres til angitt sted. Angi et annet sted, og prøv på nytt.	
Det er ikke nok ledig plass på angitt sted. Angi et annet sted, og prøv på nytt.	Det er ikke nok ledig plass på den angitte stasjonen til å lagre filen. Slett filer du ikke trenger for å lage plass på disken slik at filen kan lagres.
Filen kan ikke kopieres fordi det ikke er nok ledig plass på angitt stasjon.	Det er ikke nok ledig plass på den angitte stasjonen til å overføre scenarioet. Slett filer du ikke trenger for å lage plass på disken slik at scenarioet kan sendes.
Denne filen kan ikke skrives til angitt sted fordi det ikke er nok ledig plass.	Det er ikke nok ledig plass på den angitte stasjonen til å angi Autokjør. Slett filer du ikke trenger slik at filen kan lagres.

Problemer med EasyMP Slide Converter

Konverter til FSE vises ikke i høyreklikkmenyen for PowerPoint.

Kontroller	Tiltak
Ble PowerPoint installert etter EasyMP Slide Converter?	Det kan hende at menyen ikke vises hvis PowerPoint installeres etter EasyMP Slide Converter. Reinstaller EasyMP Slide Converter.

Kan ikke konvertere til et scenario.

Kontroller	Løsning
Kjører PowerPoint?	Lukk PowerPoint før du starter konverteringen. Du må heller ikke starte PowerPoint mens konverteringen pågår.
Var Lysbilder eller Tilpasset fremvisning angitt som innstilling for Lysbildevisning?	Du kan ikke konvertere hvis Lysbilder eller Tilpasset fremvisning er angitt som innstilling for Lysbildevisning. Velg Alt som Lysbildevisning.

Kan ikke spille av scenarioer.

Kontroller	Tiltak
Er korrekt oppløsning valgt?	Hvis oppløsningen for projektoren som skal vise scenarioet er XGA, kan den ikke vise scenarioer der WXGA (1280 x 800 punkter) er angitt. Projiser etter konvertering av PowerPoint-filen til en XGA (1024 x 768 punkter)-scenariofil.

Med enerett. Ingen deler av denne publikasjonen kan gjenskapes, lagres i et gjenfinningssystem eller overføres i noen form eller på noen måte, elektronisk, mekanisk, ved kopiering, opptak eller på annen måte, uten at det på forhånd er gitt skriftlig tillatelse fra Seiko Epson Corporation. Patentrettslig ansvar påtas ikke i forbindelse med bruk av informasjonen i dette dokumentet. Det påtas heller ikke erstatningsansvar for skader som følger av bruk av informasjonen i dette dokumentet.

Verken Seiko Epson Corporation eller dets datterselskaper er ansvarlige overfor kjøper av dette produktet eller tredjeparter for skader, tap, kostnader eller utgifter som kjøper eller tredjepart har pådratt seg som et resultat av ulykke, feil bruk eller misbruk av dette produktet, eller uautorisert endring, reparasjon eller omarbeiding av dette produktet, eller (unntatt i USA) manglende overholdelse av Seiko Epson Corporations bruks- og vedlikeholdsinstruksjoner.

Seiko Epson Corporation kan ikke holdes ansvarlig for skader eller problemer som oppstår ved bruk av annet tilleggsutstyr eller andre forbruksvarer enn dem som Seiko Epson Corporation har angitt som originale Epson-produkter eller Epson-godkjente produkter.

Innholdet i denne håndboken kan endres eller oppdateres uten ytterligere merknad.

Illustrasjonene i denne håndboken kan avvike fra den faktiske projektoren.

XP, Windows Vista og Windows 7, og flere versjoner av Windows kan refereres til som for eksempel Windows 2000/XP/Vista, med Windows-betegnelsen utelatt.

Generell merknad

IBM, DOS/V og XGA er varemerker eller registrerte varemerker for International Business Machines Corporation.

Microsoft, Windows, Windows NT, Windows Vista, Windows 7, PowerPoint og Windows-logoen er varemerker eller registrerte varemerker for Microsoft Corporation i USA og/eller andre land.

Andre produktnavn som er brukt i dokumentasjonen, er også kun ment for identifikasjon og kan være varemerker for sine respektive eiere. Epson frasier seg alle rettigheter til disse varemerkene.

Opphavsrett til programvare:

Dette produktet bruker gratis programvare, i tillegg til programvare som dette selskapet har rettighetene til.

©SEIKO EPSON CORPORATION 2010. All rights reserved.

411909900NO

Mer om betegnelser

Operativsystemet Microsoft® Windows® 2000

Operativsystemet Microsoft® Windows® XP Professional

Operativsystemet Microsoft® Windows® XP Home Edition

Operativsystemet Microsoft® Windows Vista®

Operativsystemet Microsoft® Windows® 7

I denne håndboken er operativsystemene ovenfor referert til som "Windows 2000", "Windows XP", "Windows Vista" og "Windows 7". Dessuten kan samlebegrepet Windows brukes til å referere til Windows 2000, Windows

A		L	
Angi-skjerm	13	Lagre til	13
Autokjør	12	O	
Autokjør-filliste	13	Overgangstid for animasjon	14
Avansert	13	P	
Avinstallering	16	Projektoroppløsning	13
B		R	
Bilde	13	Rediger Autokjør	7, 12
F		S	
Feilsøking	18	Stasjon	12
Filformat	4	V	
Filliste	13	Velg kopieringssted	9
Forhåndsvisning	7, 9, 12		
H			
Hovedskjerm	7		
I			
Installasjon	5		
K			
Kontinuerlig avspilling	13		
Konverter til FSE	10		
Konvertering til scenario	8, 10		
Konverteringsmodus	13		
Kopier filen til minnet etter konvertering	13		
Kopier til minne	12		