

Ръководство на потребителя

Авторско право и търговски марки

Авторско право и търговски марки

Нито една част от тази публикация не може да бъде възпроизвеждана, съхранявана в информационна система или предавана под някаква форма или по някакъв начин, електронен, механичен, чрез фотокопие, запис или по друг начин, без предварително писмено разрешение на Seiko Epson Corporation. Не са поети патентни задължения по отношение на употребата на информацията, съдържаща се тук. Не се носи отговорност за повреди, дължащи се на използването на информацията тук. Информацията, предоставена в настоящия документ, е предназначена за използване само с този продукт на Epson. Epson не носи отговорност за каквато и да било употреба на тази информация по отношение на други продукти.

Нито Seiko Epson Corporation, нито неговите филиали носят отговорност пред купувача на този продукт или пред трети страни за повреди, загуби, разноси или разходи, понесени от купувача или трети страни в резултат на инцидент, неправилна употреба или злоупотреба с този продукт или в резултат на неоторизирани модификации, ремонти или изменения на този продукт или (с изключение на САЩ) ако не се спазват стриктно работните инструкции и инструкциите за техническа поддръжка на Seiko Epson Corporation.

Seiko Epson Corporation и нейните филиали не са отговорни за повреди или проблеми, възникнали от употребата на някоя опция или консумативи, различни от тези указани като оригинални продукти на Epson или одобрени от Epson продукти от Seiko Epson Corporation.

Seiko Epson Corporation не носи отговорност за повреди, възникнали в резултат на електромагнитни смущения, които се появяват от употребата на интерфейсни кабели, различни от тези обозначени като одобрени от Epson Продукти от Seiko Epson Corporation.

EPSON® е регистрирана търговска марка, а EPSON EXCEED YOUR VISION или EXCEED YOUR VISION е търговска марка на Seiko Epson Corporation.

PRINT Image Matching™ и логото на PRINT Image Matching са търговски марки на Seiko Epson Corporation. Copyright © 2001 Seiko Epson Corporation. Всички права запазени.

Intel® е регистрирана търговска марка на Intel Corporation.

PowerPC® е регистрирана търговска марка на International Business Machines Corporation.

Microsoft®, Windows® и Windows Vista® са регистрирани търговски марки на Microsoft Corporation.

Apple®, Macintosh®, Mac OS® и OS X® са регистрирани търговски марки на Apple Inc.

Adobe, Adobe Reader, Acrobat и Photoshop са регистрирани търговски марки на Adobe Systems Incorporated.

Обща забележка: Другите имена на продукти, които се използват тук, са само за целите на идентификацията и е възможно да са търговски марки на съответните собственици. Epson не разполага с никакви права над тези марки.

Copyright © 2012 Seiko Epson Corporation. Всички права запазени.

Съдържание

Авторско право и търговски марки

Авторско право и търговски марки. 2

Въведение

Къде може да бъде намерена информация. 6

Предупредителни съобщения, важна информация и забележки. 6

Версии на операционната система. 6

Важни инструкции

Инструкции за безопасност. 8

Съвети и предупреждения за продукта. 8

Настройка/използване на продукта. 8

Боравене с мастилото. 10

Запознаване с вашия продукт

Части на продукта. 11

Ръководство за панела за управление. 12

Бутони. 13

Светлинни индикатори. 13

Боравене с хартия

Въведение в употребата, зареждането и съхранението на носители. 14

Съхраняване на хартия. 14

Избиране на хартия. 14

Настройки за вид хартия от драйвера на принтера. 15

Зареждане на хартия. 16

Зареждане на пликове. 17

Печат

Драйвер на принтера и мониторинг на състоянието. 19

Достъп до драйвера на принтера в Windows 19

Достъп до драйвера на принтера в Mac OS X. 20

Основни действия. 21

Основи на отпечатването. 21

Отмяна на печатането. 24

Други опции. 26

Лесният начин за отпечатване на снимки. 26

Предварителни настройки на продукта (само за Windows). 26

2-страничен печат (само за Windows). 27

Загълване на страницата. 28

Pages per sheet (Страници на лист). 29

Споделяне на продукта за печат. 31

Настройка за Windows. 31

Настройка за Mac OS X. 34

Доливане на мастило

Инструкции за безопасност, предпазни мерки и спецификации за шишенца с мастило. 35

Инструкции за безопасност. 35

Предпазни мерки при доливане на мастило 35

Спецификации на шишенце с мастило. 36

Проверка на нивата на мастилото. 37

Допълване на резервоарите за мастило. 37

Поддръжка на продукта и софтуера

Проверка на дюзите на печатащата глава. 41

Използване на помощна програма Nozzle Check (Проверка на дюзите) за Windows. 41

Използване на помощна програма Nozzle Check (Проверка на дюзите) за Mac OS X. 41

Почистване на печатащата глава. 42

Използване на помощна програма Head Cleaning (Почистване на главата) за Windows. 42

Използване на помощна програма Head Cleaning (Почистване на главата) за Mac OS X. 43

Подравняване на печатащата глава. 43

Използване на помощна програма Print Head Alignment (Подравняване на печатащата глава) за Windows. 43

Използване на помощна програма Print Head Alignment (Подравняване на печатащата глава) за Mac OS X. 44

Почистване на водача за хартия. 44

Съдържание

Използване на помощна програма Paper Guide Cleaning (Почистване на водача за хартията) за Windows.	44
Използване на помощна програма Paper Guide Cleaning (Почистване на водача за хартията) за Mac OS X.	45
Смяна на мастилото вътре в тръбичките за мастило.	45
Използване на програмата Power Ink Flushing (Мощно прочистване с мастило) за Windows.	46
Използване на програмата Power Ink Flushing (Мощно прочистване с мастило) за Mac OS X.	46
Енергоспестяване.	47
За Windows.	47
За Mac OS X.	47
Проверка на броя на подаваните листове хартия.	47
Почистване на продукта.	48
Почистване на продукта отвън.	48
Почистване на продукта отвътре.	48
Транспортиране на продукта.	48
Проверяване и инсталиране на вашия софтуер.	51
Проверяване на софтуера, инсталиран на вашия компютър.	51
Инсталиране на софтуера.	52
Деинсталиране на софтуера.	52
За Windows.	52
За Mac OS X.	54

Отстраняване на неизправности при печат

Диагностициране на проблема.	55
Проверка на състоянието на продукта.	55
Засядане на хартия.	57
Изваждане на заседналата хартия от вътрешността на продукта.	57
Предотвратяване на засядане на хартия.	58
Помощ за качеството на печат.	58
Хоризонтални линии.	59
Вертикални линии или отместване.	60
Неправилни или липсващи цветове.	60
Неясна или размазана разпечатка.	60
Разнообразни проблеми с разпечатките.	61
Неправилни или изкривени символи.	61
Неправилни полета.	61
Разпечатката има лек наклон.	62

Обърнато изображение.	62
Отпечатване на празни страници.	62
Отпечатаната страна е размазана или надраскана.	63
Печатането е твърде бавно.	63
Хартията не се подава правилно.	63
Хартията не се подава.	63
Подаване на няколко страници.	64
Хартията е неправилно заредена.	64
Хартията не е извадена напълно или е набръчкана.	64
Продуктът не печата.	65
Всички индикатори са угаснали.	65
Само индикаторът за захранване свети.	65
Увеличаване скоростта на печат (Само за Windows).	66
Друг проблем.	67
Тихо отпечатване на обикновена хартия.	67

Информация за продукта

Шишенца с мастило.	69
Системни изисквания.	69
За Windows.	69
За Mac OS X.	69
Технически спецификации.	70
Спецификации на принтера.	70
Механични.	72
Електрически.	72
Околна среда.	73
Стандарти и одобрения.	73
Интерфейс.	73

Къде да получите помощ

Уеб сайт за техническа поддръжка.	74
Свързване с Техническата поддръжка на Epson.	74
Преди да се свържете с Epson.	74
Помощ за потребителите в Европа.	75
Помощ за потребители в Тайван.	75
Помощ за потребителите в Сингапур.	76
Помощ за потребителите в Тайланд.	76
Помощ за потребителите във Виетнам.	77
Помощ за потребителите в Индонезия.	77
Помощ за потребителите в Хонг Конг.	78
Помощ за потребителите в Малайзия.	79
Помощ за потребителите в Индия.	79
Помощ за потребителите във Филипините	80

Съдържание

Индекс

Въведение

Къде може да бъде намерена информация

Последните версии на следните ръководства са налични на уебсайта за поддръжка на Epson.

<http://www.epson.eu/Support> (Европа)

<http://support.epson.net/> (извън Европа)

Започнете оттук (печатно издание):

Предоставя информация за настройката на продукта и инсталирането на софтуера.

Ръководство на потребителя (PDF):

Предоставя подробни инструкции за работа, безопасност и отстраняване на неизправности. Вижте това ръководство, когато използвате продукта с компютър.

За да прегледате PDF ръководството се нуждаете от Adobe Acrobat Reader 5.0 или по-нов или Adobe Reader.

Предупредителни съобщения, важна информация и забележки

Предупредителните съобщения, важната информация и забележките в това ръководство са указани, както е посочено по-долу и имат следното значение.



Внимание

трябва да се спазва внимателно, за да се избегнат наранявания.



Важно

трябва да се спазва, за да се избегне повреда на оборудването.

Забележка

съдържа полезни съвети и ограничения относно работата на продукта.

Версии на операционната система

В това ръководство се използват следните съкращения.

- Windows 7 се използва за Windows 7 Home Basic, Windows 7 Home Premium, Windows 7 Professional и Windows 7 Ultimate.
- Windows Vista се използва за Windows Vista Home Basic Edition, Windows Vista Home Premium Edition, Windows Vista Business Edition, Windows Vista Enterprise Edition и Windows Vista Ultimate Edition.

Въведение

- Windows XP се използва за Windows XP Home Edition, Windows XP Professional x64 Edition и Windows XP Professional.
- Mac OS X се отнася за Mac OS X 10.5.8, 10.6.x, 10.7.x.

Важни инструкции

Инструкции за безопасност

Прочетете и следвайте тези инструкции, за да гарантирате безопасното използване на този продукт. Непременно запазете това ръководство за бъдеща справка. Също така, уверете се, че следвате всички предупреждения и инструкции, маркирани върху продукта.

- Използвайте само захранващия кабел, доставен с продукта, и не използвайте кабели с друго оборудване. Използването на други кабели с този продукт или използването на доставения захранващ кабел с друго оборудване може да причини пожар или електрически удар.
- Уверете се, че AC захранващият кабел отговаря на съответните местни стандарти за безопасност.
- Никога не разглобявайте, не модифицирайте и не се опитвайте да ремонтирате захранващия кабел, щепсела, печатащото устройство, или друго устройство сами, освен ако не е специално описано в указанията за продукта.
- Изключете захранването на продукта и потърсете квалифициран сервизен персонал при следните обстоятелства:
Захранващият кабел или щепселът е повреден; в продукта е навлязла течност; продуктът е паднал или корпусът е повреден; продуктът не работи нормално или показва някакви промени в работата. Не регулирайте средства за управление, които не са посочени в инструкциите за работа.
- Поставете продукта близо до стенен контакт, където щепселът може лесно да бъде изключен.
- Не поставяйте или не съхранявайте продукта навън, близо до прекомерно замърсяване или запрашаване, вода, източници на топлина или на места, подложени на удари, вибрации, висока температура или влажност.
- Внимавайте да не разлеете течност върху продукта и не работете с продукта с влажни ръце.



Съвети и предупреждения за продукта

Прочетете и следвайте тези инструкции, за да избегнете повреда на продукта или собствеността ви. Непременно запазете това ръководство за бъдеща справка.

Настройка/използване на продукта

- Не блокирайте и не покривайте вентилационните отвори на продукта.
- Използвайте захранващ източник само от типа, посочен върху етикета на продукта.
- Избягвайте употребата на контакти, които са в една и съща мрежа с включени фотокопири или системи за контрол на въздуха, които се включват и изключват регулярно.
- Избягвайте електрически контакти, контролирани от стенни превключватели или автоматични таймери.

Важни инструкции

- ❑ Цялата компютърна система трябва да се държи далеч от потенциални източници на електромагнитни смущения, например високоговорители или бази на безжични телефони.
- ❑ Захранващите кабели трябва да бъдат поставени така, че да се избягва триене, прорязване, износване, прегъване и пречупване. Не поставяйте предмети върху захранващите кабели и не допускайте захранващите кабели да бъдат настъпвани или прегазвани. Обърнете особено внимание да не прегъвате захранващите кабели в краищата и точките, където влизат в трансформатора.
- ❑ Ако използвате разклонител с продукта, уверете се, че общият номинален ампераж на устройствата, включени в разклонителя, не надвишава номиналния му ампераж. Също така, уверете се, че общият номинален ампераж на всички устройства, включени в стенния контакт, не надвишава номиналния му ампераж.
- ❑ Ако планирате да използвате продукта в Германия, инсталацията на сградата трябва да бъде защитена с прекъсвачи от 10 или 16 ампера, за да осигури адекватна защита срещу късо съединение и да пази продукта от претоварване с ток.
- ❑ Когато свързвате продукта към компютър или друго устройство с кабел, уверете се, че правилно сте ориентирали конекторите. Всеки конектор има само една правилна ориентация. Поставянето на конектора с погрешна ориентация може да повреди и двете устройства, свързани с кабела.
- ❑ Поставете продукта на равна, стабилна повърхност, по-голяма от основата на продукта във всички посоки. Ако поставите продукта до стена, оставете повече от 10 cm между гърба на продукта и стената. Продуктът няма да работи правилно, ако е наклонен под ъгъл.
- ❑ Когато съхранявате или транспортирате продукта, избягвайте да го наклоняте, да го поставяте вертикално или да го обръщате с горната страна надолу; в противен случай мастилото може да протече.
- ❑ Оставете място зад продукта за кабелите и пространство над продукта, така че да може напълно да се повдигне капакът на принтера.
- ❑ Избягвайте места, където възникват бързи промени в температурата и влажността. Също така, дръжте продукта далеч от директна слънчева светлина, силна светлина или източници на топлина.
- ❑ Не поставяйте предмети в отворите на продукта.
- ❑ Не поставяйте ръката си вътре в продукта по време на печат.
- ❑ Не докосвайте белия плосък кабел и тръбичките за мастило, които се намират вътре в продукта.
- ❑ Не използвайте аерозолни продукти, които съдържат запалими газове, във или около продукта. Това може да причини пожар.
- ❑ Не местете печатащата глава с ръка; в противен случай може да повредите продукта.
- ❑ Винаги изключвайте продукта от бутона . Не изключвайте продукта от контакта или не изключвайте захранването от контакта, докато индикаторът на  не спре да мига.
- ❑ Преди да транспортирате продукта се уверете, че печатащата глава е в начална позиция (съвсем вдясно).

Важни инструкции

- ❑ Не продължавайте да печатате, ако нивото на мастилото е под долната линия на резервоара за мастило. Продължителната употреба на продукта, когато нивото на мастилото е под долната линия, може да доведе до повредата му. Epson препоръчва напълване на всички резервоари за мастило до горната линия, когато продуктът не работи, с цел настройване отново на нивата на мастилото. Ако резервоарът за мастило е напълнен, както е посочено по-горе, този продукт издава предупреждение и спира да работи в прогнозирания срок от време, така че нивата на мастилото да не падат под долната линия на резервоара.
- ❑ Ако няма да използвате продукта продължително време, уверете се, че сте изключили захранващия кабел от електрическия контакт.
- ❑ По време на срока на използване на вашия продукт може да се наложи да подмените тампона за използвано мастило, когато се напълни. Необходимостта и честотата на това действие зависи от броя на отпечатаните страници, вида на отпечатания материали и броя на циклите на почистване, които е извършил продукта. Epson Status Monitor, вашият LCD екран или светлинните индикатори на контролния панел ще ви известят кога тази част се нуждае от подмяна. Необходимостта от подмяна на тампона не означава, че продуктът е спрял да работи съгласно неговите спецификации. Подмяната на тази част е рутинна сервизна дейност в рамките на спецификацията на продукта и не е проблем, който изисква поправка. Следователно гаранцията на Epson не покрива цената на тази подмяна. Ако вашият продукт се нуждае от подмяна на тампона, това може да бъде извършено от всеки упълномощен сервиз на Epson. Това не е част, която се обслужва от потребителя.

Боравене с мастилото

Ще предоставим инструкции за безопасност по отношение на мастилото и съвети/предупреждения за продукта в свързаната секция.

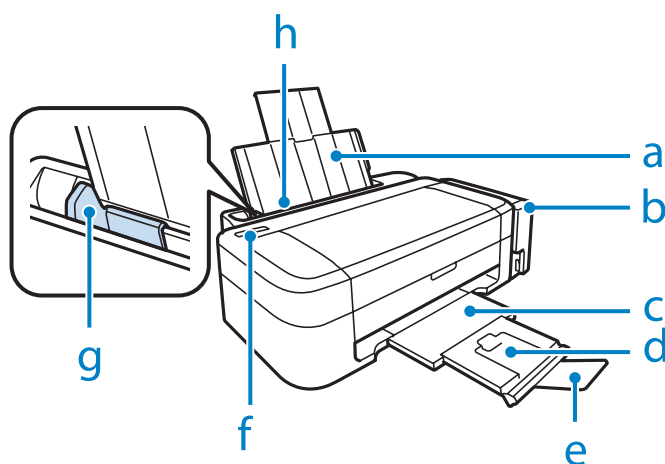
➔ [“Доливане на мастило” на страница 35](#)

Запознаване с вашия продукт

Части на продукта

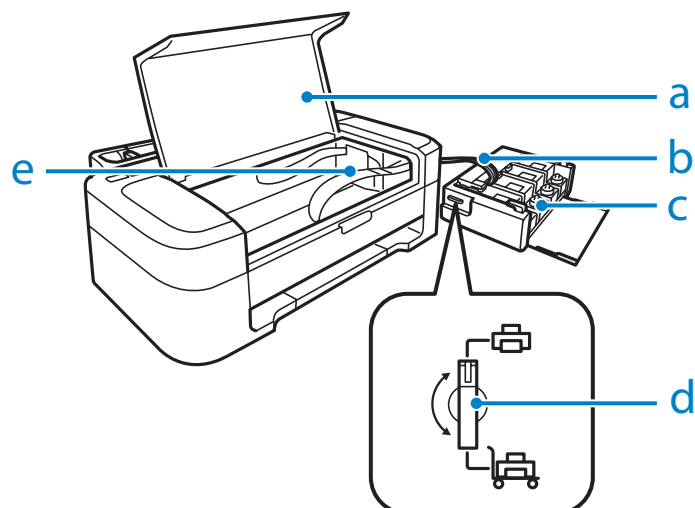
Забележка:

Илюстрациите в това ръководство може да се различават в зависимост от продукта.

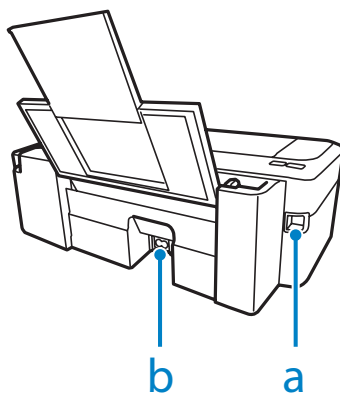


a.	Поставка за хартия
b.	Блок на резервоара за мастило
c.	Изходна тава
d.	Удължение на изходната тава
e.	Стопер
f.	Панел за управление
g.	Водач за хартия
h.	Задно подаване на хартия

Запознаване с вашия продукт

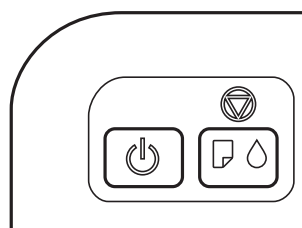


a.	Капак на принтера
b.	Тръбички за мастило
c.	Резервоари за съхранение на мастило (резервоари за мастило)
d.	Блокировка за транспортиране
e.	Печатаща глава (в този раздел)






a.	USB конектор
b.	Вход за AC захранване

Ръководство за панела за управление








Запознаване с вашия продукт

Бутони

Бутони	Функция
	Включва или изключва продукта.
	<p>Възстановява печата след грешка поради липса на хартия или едновременно подаване на няколко листа.</p> <p>Спира текущата операция.</p> <p>За да извършите почистване на печатащата глава, натиснете за три секунди, докато светлинният индикатор  започне да мига.</p> <p>Докато натискате този бутон, включете продукта, за да отпечатате модел за проверка на дюзите. Ако тампоните за мастило на продукта приближават края на срока на експлоатация, натиснете този бутон, за да възобновите отпечатването.</p>

Светлинни индикатори

Светлинни индикатори	Функция
	<p>Свети, когато продуктът е включен.</p> <p>Мига, когато продуктът получава данни, печата, когато се зарежда мастило или се почиства печатащата глава.</p>
	<p>Или когато липсва хартия или едновременно се подават няколко листа. Заредете правилно хартия в поставката за задно подаване на хартия и натиснете .</p> <p>Мига, когато има заседнала хартия. Отстранете заседналата хартия от поставката за задно подаване, заредете правилно хартията и натиснете .</p>
	<p>Свети, когато нивото на мастилото може да е достигнало до долната линия. Напълнете всички резервоари за мастило и изчистете грешката.</p> <p>➔ "Допълване на резервоарите за мастило" на страница 37</p> <p>Мига, когато нивото на мастилото може да е ниско. Можете да продължите да печатате. Въпреки това трябва скоро да подготвите нови шишенца с мастило. Epson препоръчва употребата на оригинални шишенца с мастило Epson.</p> <p>➔ "Шишенца с мастило" на страница 69</p> <p>За да потвърдите действително оставащото количество мастило, проверете визуално нивата му в резервоарите на продукта. Продължителната употреба на продукта, когато нивото на мастилото е под долната линия на резервоара, може да доведе до повредата му.</p>

Боравене с хартия

Въведение в употребата, зареждането и съхранението на носители

Можете да постигнете добри резултати с повечето типове обикновена хартия. Все пак, хартията с покритие осигурява отлични разпечатки, защото абсорбира по-малко мастило.

Epson предоставя специални хартии, създадени за мастилото в мастиленоструйните продукти на Epson и препоръчва тези хартии за постигане на висококачествени резултати.

Когато зареждате специална хартия, предлагана от Epson, първо прочетете приложените в пакета инструкции и помнете следното.

Забележка:

- Заредете хартията в поставката за задно подаване на хартия със страната за печат нагоре. Печатаемата страна обикновено е по-бяла и по-лъскава. За повече информация вижте приложените в пакета хартия инструкции. Някои типове хартия имат отрязани ъгли, за да се улесни идентифицирането на правилната посока на зареждане.
- Ако хартията е нагъната, изгладете я или я навийте леко в обратната посока преди да я заредите. Отпечатването върху извита хартия може да доведе до размазване на мастилото върху разпечатките.



Съхраняване на хартия

Връщайте неизползваната хартия в оригиналната опаковка веднага след приключване на печатането. Когато използвате специални носители, Epson препоръчва да съхранявате вашите разпечатки в пластмасови пликове, които могат да се затварят многократно. Съхранявайте неизползваната хартия и разпечатките далеч от места с висока температура, влажност и пряка слънчева светлина.

Избиране на хартия

Вижте таблицата по-долу за вместимостта за зареждане на хартия и други носители.

Боравене с хартия

Тип носител	Размер	Капацитет на зареждане (листа)
Обикновена хартия*1	Letter*2	до 6 mm (L110/L210), 11 mm (L300/L350)
	A4*2	до 6 mm (L110/L210), 11 mm (L300/L350)
	B5*2	до 6 mm (L110/L210), 11 mm (L300/L350)
	A5*2	до 6 mm (L110/L210), 11 mm (L300/L350)
	A6*2	до 6 mm (L110/L210), 11 mm (L300/L350)
	Legal	1
	Дефиниран от потребителя	1
Плик	#10	5 (L110/L210) 10 (L300/L350)
	DL	5 (L110/L210) 10 (L300/L350)
	C6	5 (L110/L210) 10 (L300/L350)
Epson Bright White Ink Jet Paper (Ярко-бяла хартия за мастиленоструен печат)	A4*2	40 (L110/L210) 80 (L300/L350)
Epson Photo Quality Ink Jet Paper (Висококачествена фотохартия за мастиленоструен печат)	A4	40 (L110/L210) 80 (L300/L350)
Epson Matte Paper - Heavyweight (Хартия мат, високо грамажна)	A4	20
Epson Premium Glossy Photo Paper (Premium гланцирана фотохартия)	A4	10 (L110/L210) 20 (L300/L350)
	10 × 15 cm (4 × 6 инча)	10 (L110/L210) 20 (L300/L350)
	13 × 18 cm (5 × 7 инча)	10 (L110/L210) 20 (L300/L350)
	16:9 широк размер (102 × 181 mm)	10 (L110/L210) 20 (L300/L350)

*1 Хартия с тегло 64 г/м² (17 фунта) до 90 г/м² (24 фунта).

*2 Капацитетът на зареждане при ръчно двустранно отпечатване е 15 листа (L110/L210) или 30 листа (L300/L350).

Настройки за вид хартия от драйвера на принтера

Продуктът автоматично се настройва за типа хартия, която изберете в настройките на принтера. Ето защо настройките за типа хартия са толкова важни. Тази настройка съобщава на продукта каква е хартията, която използвате, и съответно регулира покритието на мастилото. Таблицата по-долу описва настройките, които трябва да изберете за вашата хартия.

Боравене с хартия

За тази хартия	Вид хартия от драйвера на принтера
Обикновена хартия*	plain papers (обикновени хартии)
Epson Bright White Ink Jet Paper (Ярко-бяла хартия за мастиленоструен печат)*	plain papers (обикновени хартии)
Epson Premium Glossy Photo Paper (Premium гланцирана фотохартия)*	Epson Premium Glossy
Epson Matte Paper – Heavyweight (Хартия мат, високо грамажна)*	Epson Matte
Epson Photo Quality Ink Jet Paper (Висококачествена фотохартия за мастиленоструен печат)*	Epson Matte
Пликове	Envelope (Плик)

* Тези видове хартии са съвместими с Exif Print и PRINT Image Matching. За повече информация, вижте документацията, която пристига с Exif Print или PRINT Image Matching съвместим цифров фотоапарат.

Забележка:

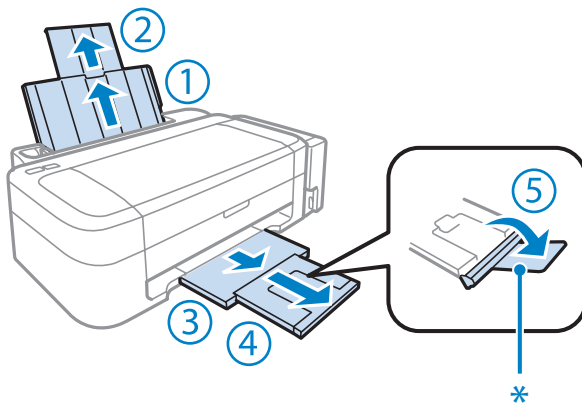
Наличността на специалните носители е различна в зависимост от мястото. За актуална информация относно наличността на носители във вашата област се свържете с поддръжката на Epson.

➔ [“Уеб сайт за техническа поддръжка” на страница 74](#)

Зареждане на хартия

Следвайте тези стъпки, за да зарядите хартия:

- 1 Плъзнете поставката за хартия и изходната тава, после повдигнете стопера.

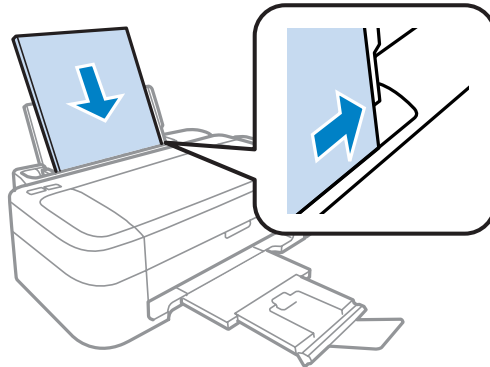
**Забележка:**

При използване на хартия с размер Legal, свалете надолу стопера (*).

- 2 Плъзнете водача за хартията наляво.

Боравене с хартия

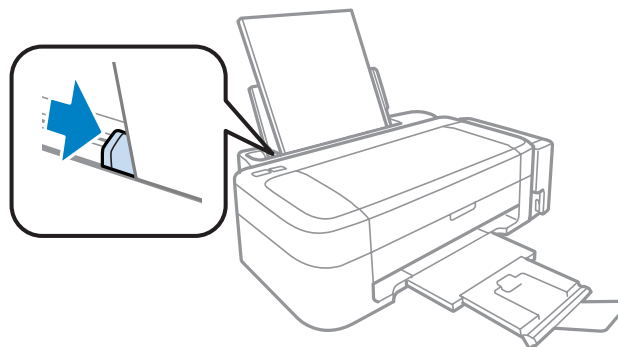
- 3 Разлистете купа с хартия, след това потупайте листата върху гладка повърхност, за да изравните ръбовете им.
- 4 Заредете хартията със страната за печат нагоре срещу дясната част на поставката за задно подаване на хартия. Печатаемата страна обикновено е по-бяла или по-гланцова от другата страна.



Забележка:

Винаги зареждайте хартията първо от късия край на поставката за задно зареждане на хартия, дори ако печатате хоризонтално ориентирани снимки.

- 5 Плъзнете водача за хартия към левия ръб на хартията, но не притискайте хартията много плътно.



Забележка:

- Оставете достатъчно пространство пред продукта, за да може хартията да излиза напълно.
- При обикновена хартия, не зареждайте хартията над ▼стрелката във водача на хартията. За специалните носители на Epson се уверете, че броят на листата е по-малък от ограничението определено за носителя.

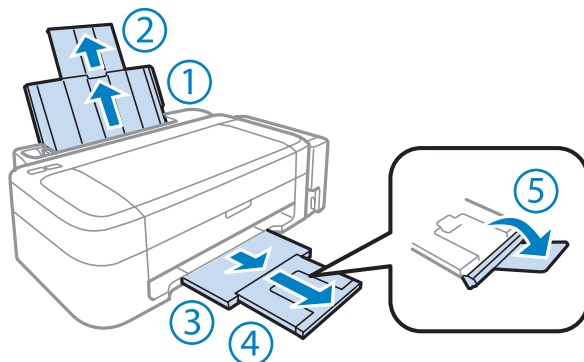
➔ [“Избиране на хартия” на страница 14](#)

Зареждане на пликове

Следвайте тези стъпки, за да заредите пликове:

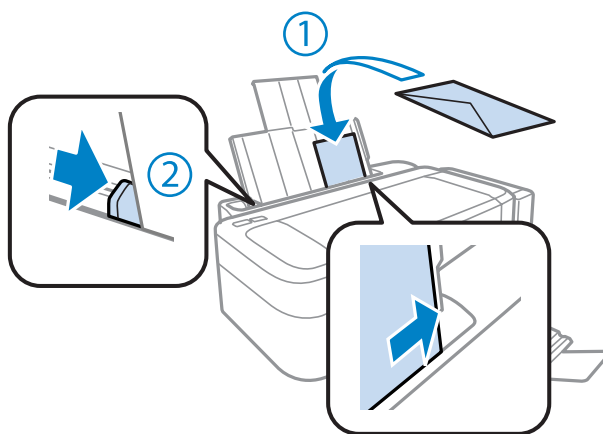
Боравене с хартия

- 1** Плъзнете поставката за хартия и изходната тава, после повдигнете стопера.



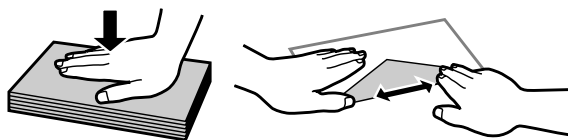
- 2** Плъзнете водача за хартията наляво.

- 3** Зареждайте пликете, като поставите първо късия край с капачето надолу и наляво. След това плъзнете водача за хартия към левия ръб на пликете, но не ги притискайте много плътно.



Забележка:

- Дебелината на пликете и способността им да се сгъват варират в широки граници. Ако общата дебелина на купа с пликете превишава ограничението за обикновена хартия, натиснете ги надолу, за да ги направите по-плоски, преди да ги заредите. Ако при зареждане на купа с пликете качеството се влоши, зареждайте ги един по един.
- Не използвайте огънати или прегънати пликете.
- Притиснете пликете и капачетата им преди зареждане.



- Притиснете водещия ръб на пликете преди зареждане.
- Избягвайте използването на пликете, които са прекалено тънки, те може да се извият по време на печат.
- Подравнете краищата на пликете, преди да ги заредите.

Печат

Драйвер на принтера и мониторинг на състоянието

Драйверът на принтера ви позволява да избирате от широк набор от настройки, за да получите най-добри резултати при печат. Мониторът на състоянието и обслужващите програми на принтера ви помагат да проверявате продукта и да го запазите в най-добро работно състояние.

Забележка за Windows потребители:

- Вашият драйвер на принтера автоматично открива и инсталира най-новата версия от уеб сайта на Epson. Щракнете върху бутон **Software Update (Актуализиране на софтуера)** в прозореца **Maintenance (Поддръжка)** на драйвера на принтера и следвайте инструкциите на екрана. Ако бутонът не се появи в прозорец **Maintenance (Поддръжка)**, натиснете **All Programs (Всички програми)** или **Programs (Програми)** в стартовото меню на Windows и проверете в папка **EPSON**.
- Ако желаете да промените езика на драйвера, изберете езика, който желаете да използвате от настройката **Language (Език)** в прозореца **Maintenance (Поддръжка)** на драйвера на вашия принтер. Възможно е тази функция да не бъде достъпна в зависимост от местоположението.

Достъп до драйвера на принтера в Windows

Възможност за достъп до драйвера на принтера има от повечето приложения за Windows, менюто Windows Start (Старт) или taskbar (лента на задачите).

За да направите настройки, които да се прилагат само в приложението, което използвате, изберете драйвера от това приложение.

За да направите настройки, които да се прилагат върху всички приложения в Windows, изберете драйвера на принтера от меню Start (Старт) или от taskbar (лента на задачите).

Вижте следващите раздели за достъп до драйвера на принтера.

Забележка:

Снимките на екрана, показващи прозорците на драйвера на принтера в това Ръководство на потребителя, са от Windows 7.

От приложения на Windows

1

Щракнете върху **Print (Печат)** или **Print Setup (Настройка за печат)** в меню File (Файл).

2

В прозореца за потвърждение, който се появява, щракнете върху **Printer (Принтер)**, **Setup (Настройка)**, **Options (Опции)**, **Preferences (Предпочитания)** или **Properties (Свойства)**. (В зависимост от вашето приложение, може да е необходимо да кликнете върху един или комбинация от тези бутони.)

От меню Start (Старт)

Windows 7:

Щракнете върху бутона Старт и изберете **Devices and Printers (Устройства и принтери)**. След това щракнете с десен бутон на мишката върху продукта и изберете **Printing preferences (Предпочитания за печат)**.

Windows Vista:

Щракнете върху бутона Старт, изберете **Control Panel (Контролен панел)**, след това изберете **Printer (Принтер)** от категорията **Hardware and Sound (Хардуер и звук)**. След това изберете продукта и щракнете върху **Select printing preferences (Избор на предпочитания за печат)**.

Windows XP:

Щракнете върху **Start (Старт)**, **Control Panel (Контролен панел)**, (**Printers and Other Hardware (Принтери и друг хардуер)**), после върху **Printers and Faxes (Принтери и факсове)**. Изберете продукта, после щракнете върху **Printing Preferences (Предпочитания за печат)** в меню File (Файл).


От иконата за бърз достъп в taskbar (лента на задачите)

Щракнете с десен бутон върху иконата на продукта в taskbar (лента на задачите), след това изберете **Printer Settings (Настройки на принтера)**.

За да добавите икона за бърз достъп в Windows taskbar (лента на задачите), първо изберете драйвера на принтера от меню Start (Старт), както е описано по-горе. След това кликнете върху раздел **Maintenance (Поддръжка)** и след това върху бутон **Monitoring Preferences (Предпочитания за проследяване)**. В прозореца **Monitoring Preferences (Предпочитания за проследяване)** поставете отметка в полето **Shortcut Icon (Икона за бърз достъп)**.

Получаване на информация от онлайн-справка

От прозореца на драйвера на принтера опитайте една от следните процедури.

- Щракнете върху елемента с десния бутон на мишката, след това щракнете върху **Help (Помощ)**.
- Щракнете върху бутон  в горния десен ъгъл на прозореца, след това щракнете върху елемента (само за Windows XP).

Достъп до драйвера на принтера в Mac OS X

Таблицата по-долу описва как да получите достъп до диалоговите прозорци на драйвера на принтера.

Диалогов прозорец	Как да стигнем до него
Page Setup	Щракнете върху Page Setup в меню File (Файл) на вашето приложение. <i>Забележка:</i> В зависимост от вашето приложение, в меню File (Файл) може да не се появи Page Setup.
Print	Щракнете върху Print в меню File (Файл) на вашето приложение.

Печат

Epson Printer Utility 4	<p>За Mac OS X 10.7 щракнете върху System Preferences в меню Apple, после върху Print & Scan. Изберете вашия продукт от списъка Printers, щракнете върху Options & Supplies, Utility, после върху Open Printer Utility.</p> <p>За Mac OS X 10.6 кликнете върху System Preferences в менюто Apple и след това върху Print & Fax. Изберете вашия продукт от списъка Printers, щракнете върху Options & Supplies, Utility, после върху Open Printer Utility.</p> <p>За Mac OS X 10.5 кликнете върху System Preferences в менюто Apple и след това върху Print & Fax. Изберете вашия продукт от списъка Printers, щракнете върху OpenPrint Queue, после върху бутона Utility.</p>
-------------------------	---

Получаване на информация от онлайн-справка

Кликнете върху бутон  **Help (Помощ)** в диалогов прозорец Print (Печат).

Основни действия

Основи на отпечатването

Забележка:

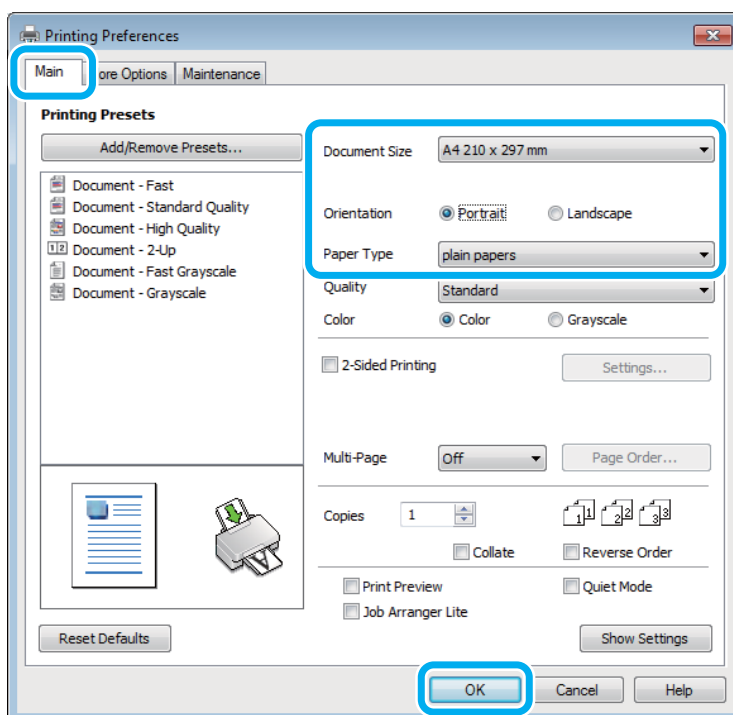
- Показаните екрани в това ръководство може да се различават в зависимост от модела.
- Преди да печатате, заредете правилно хартията.
 - ➔ [“Зареждане на хартия” на страница 16](#)
 - ➔ [“Зареждане на пликкове” на страница 17](#)
- За зареждането на пликкове вижте раздела по-долу.
 - ➔ [“Област на печатане” на страница 71](#)
- След като приключите с настройките, отпечатайте едно контролно копие и проверете резултатите, преди да отпечатате цялата работна задача.

Основни настройки на продукта за Windows

- 1** Отворете файла, който желаете да отпечатате.

Печат

- 2 Достъп до настройки на принтера.
 ➔ “Достъп до драйвера на принтера в Windows” на страница 19



- 3 Кликнете върху раздел **Main (Главно)**.
- 4 Изберете подходящата настройка за Document Size (Размер на документ). Можете да дефинирате също специален размер на хартията. За подробности, вижте помощ-онлайн.
- 5 Изберете **Portrait (Портрет)** (вертикално) или **Landscape (Хоризонтален)** (хоризонтално), за да промените ориентацията на вашия отпечатък.

Забележка:

Изберете **Landscape (Хоризонтален)**, когато отпечатвате пликове.

- 6 Изберете подходящата настройка за Paper Type (Тип хартия).
 ➔ “Настройки за вид хартия от драйвера на принтера” на страница 15

Забележка:

Качеството на печат автоматично се коригира за избраната настройка за Paper Type (Тип хартия).

- 7 Щракнете върху **OK**, за да затворите прозореца за настройка на принтера.

Забележка:

За да правите промени в разширените настройки, вижте съответния раздел.

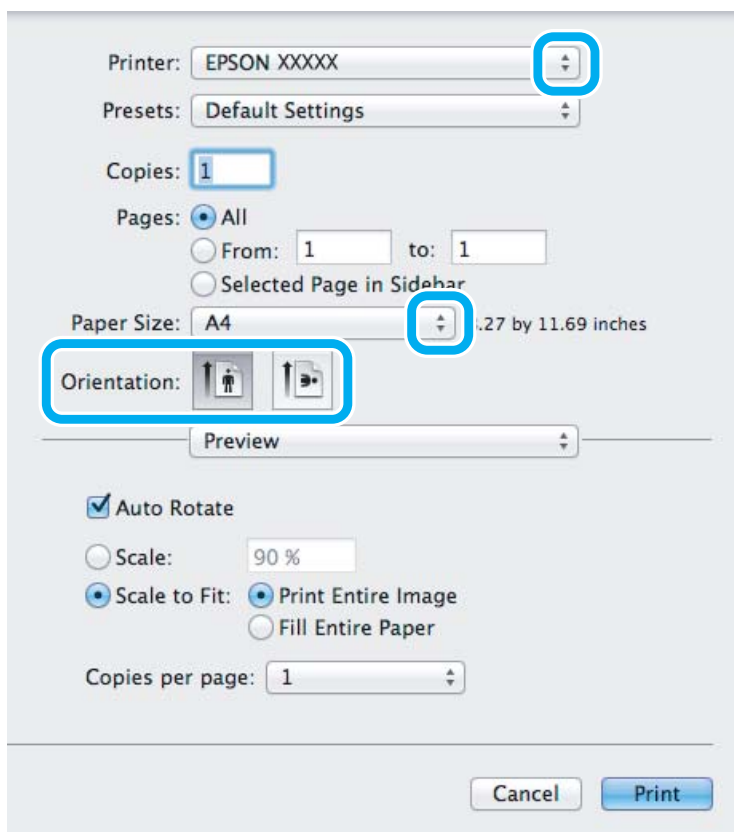
- 8 Отпечатайте вашия файл.

Основни настройки на продукта за Mac OS X

Забележка:

Снимките на екрана, показващи прозорците на драйвера на принтера в тази секция, са от Mac OS X 10.7.

- 1 Отворете файла, който желаете да отпечатате.
- 2 Отворете диалогов прозорец Print (Печат).
 ➔ “Достъп до драйвера на принтера в Mac OS X” на страница 20



Забележка:

Ако е показан опростеният монитор на състоянието, щракнете върху бутона **Show Details** (за Mac OS X 10.7) или върху бутона ▼ (за Mac OS X 10.6 или 10.5), за да разширите този диалогов прозорец.

- 3 Изберете продукта, който използвате в настройката Printer.

Забележка:

Възможно е в зависимост от вашето приложение да не можете да изберете някои от елементите в този диалогов прозорец. Ако е така, щракнете върху **Page Setup** в меню **File** на вашето приложение и след това направете подходящите настройки.

- 4 Изберете подходяща настройка Paper Size (P-р на хартията).

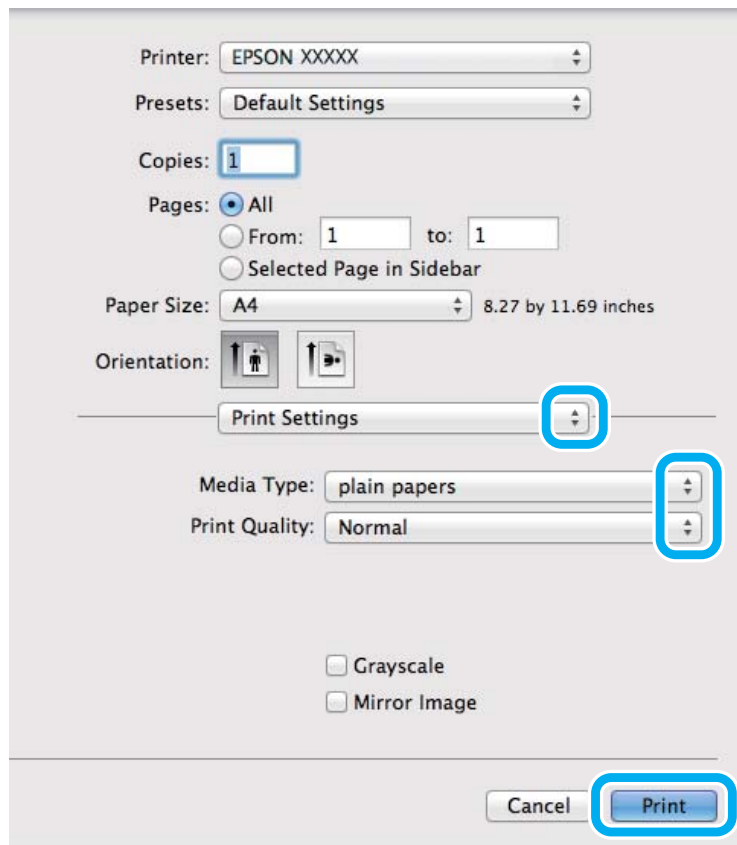
Печат

- 5 Изберете подходяща настройка за Orientation.

Забележка:

Изберете хоризонтална ориентация, когато отпечатвате пликове.

- 6 Изберете **Print Settings (Настройки за печат)** от изскачащото меню.



- 7 Изберете подходяща настройка за Media Type (Тип носител).
➔ [“Настройки за вид хартия от драйвера на принтера” на страница 15](#)

- 8 Щракнете върху **Print (Печат)**, за да стартирате отпечатването.

Отмяна на печатането

Ако е необходимо да откажете заявката за печат, следвайте инструкциите в съответния раздел по-долу.

Използване на бутона на принтера

Натиснете , за да отмените обработващата се заявка за печат.

За Windows

Забележка:

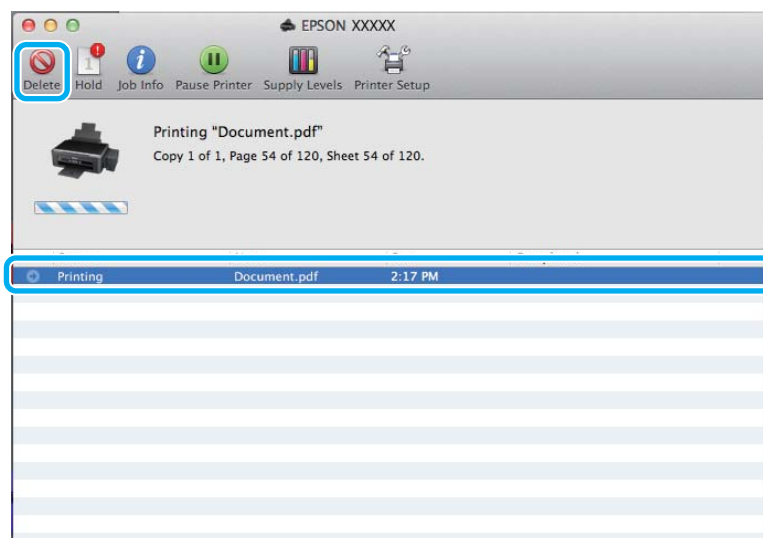
Не можете да откажете заявка за печат, която е изцяло изпратена към продукта. В този случай откажете заявката за печат от принтера.

- 1 Отворете EPSON Status Monitor 3.
➔ [“За Windows” на страница 55](#)
- 2 Щракнете върху бутон **Print Queue (Опашка за печат)**. Появява се Windows Spooler.
- 3 Щракнете с десен бутон на мишката върху заявката, която желаете да откажете, след което изберете **Cancel (Отказ)**.

За Mac OS X

Следвайте долуописаните стъпки, за да откажете заявка за печат.

- 1 Щракнете върху иконата на продукта в Dock.
- 2 В списъка с име на документи изберете документа, който желаете да отпечатате.
- 3 Щракнете върху бутон **Delete**, за да откажете заявката за печат.



Други опции

Лесният начин за отпечатване на снимки



Epson Easy Photo Print ви позволява да разположите и отпечатате цифрови изображения върху различни видове хартия. Постъпковите инструкции в прозореца ви позволяват да видите предварително отпечатваните изображения и да им приложите ефектите, които желаете, без да трябва да правите каквито и да било сложни настройки.

Използвайки функцията Quick Print, вие можете да осъществите отпечатване с едно кликане с настройките, които сте направили.

Забележка:

Наличността на този софтуер зависи от продукта.

Стартиране на Epson Easy Photo Print

За Windows

- Щракнете двукратно върху иконата **Epson Easy Photo Print** на работния плот.
- За Windows 7 и Vista:**
Щракнете върху бутона Старт, посочете **All Programs (Всички програми)**, щракнете върху **Epson Software**, после върху **Easy Photo Print**.
- За Windows XP:**
Щракнете върху **Start (Старт)**, посочете **All Programs (Всички програми)**, посочете **Epson Software**, после щракнете върху **Easy Photo Print**.

За Mac OS X

Щракнете двукратно върху папката **Applications** в твърдия диск на вашия Mac OS X, после щракнете двукратно подред върху папките **Epson Software** и **Easy Photo Print** и накрая щракнете двукратно върху иконата **Easy Photo Print**.

Предварителни настройки на продукта (само за Windows)

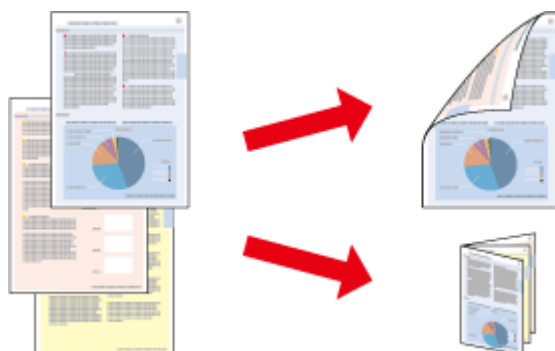
Предварителните настройки на драйвера на принтера улесняват отпечатването. Можете също да създадете свои собствени предварителни настройки.

Настройки на продукта за Windows

- 1 Достъп до настройки на принтера.
➔ [“Достъп до драйвера на принтера в Windows” на страница 19](#)
- 2 Изберете Printing Presets (Предв. настройки за печат) в раздела Main (Главно). Настройките на продукта са автоматично зададени на стойностите, показани в изскачащия прозорец.

2-страниен печат (само за Windows)

Използвайте драйвера на принтера, за да печатате от двете страни на хартията.



Възможни са два типа на двустранно отпечатване: стандартно и сгъната брошура.

2-страниното отпечатване се предлага само за следните хартии и размери.

Хартия	Размер
Обикновена хартия	Legal, Letter, A4, B5, A5, A6
Epson Bright White Ink Jet Paper (Ярко-бяла хартия за мастиленоструен печат)	A4

Забележка:

- Тази функция не е достъпна за Mac OS X.
- Тази функция може да не е достъпна за някои настройки.
- Тази функция може да не е достъпна, когато използвате продукта по мрежа или като споделен принтер.
- Капацитетът на зареждане е различен при 2-странино отпечатване.
➔ [“Избиране на хартия” на страница 14](#)
- Използвайте само хартии, които са подходящи за 2-странино отпечатване. В противен случай качеството на отпечатъка може да се влоши.
- В зависимост от хартията и количеството използвано мастило за отпечатване на текст и изображения, мастилото може да проникне до другата страна на хартията.
- Повърхността на хартията може да се зацапа при 2-странино отпечатване.
- Тази функция е налична, само когато EPSON Status Monitor 3 е разрешен. За да активирате мониторинга на състоянието, стартирайте драйвера на принтера и кликнете върху раздела **Maintenance (Поддръжка)** и след това върху **Extended Settings (Разширени настройки)**. В прозореца Extended Settings (Разширени настройки) изберете полето **Enable EPSON Status Monitor 3 (Разрешава EPSON Status Monitor 3)**.

Настройки на продукта за Windows

- 1 Достъп до настройки на принтера.
➔ [“Достъп до драйвера на принтера в Windows”](#) на страница 19
- 2 Поставете отметка в полето **2-Sided Printing (2-странно отпечатване)**.
- 3 Щракнете върху **Settings (Настройки)** и направете подходящите настройки.

Забележка:

Ако желаете да отпечатате сгъната брошура, изберете **Booklet (Брошура)**.

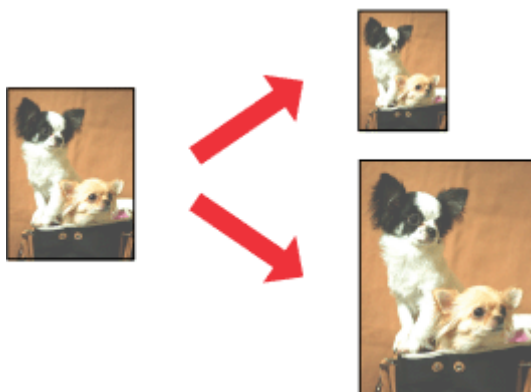
- 4 Проверете останалите настройки и отпечатайте.

Забележка:

- В зависимост от приложението реалното поле за подвързване може да бъде различно от указаното. Преди да отпечатате всички листа, опитайте с няколко, за да проверите реалните резултати.
- Уверете се, че мастилото е напълно изсъхнало, преди да заредите хартията.

Запълване на страницата

Позволява ви автоматично уголемяване или намаляване на размера на вашия документ, за да съвпадне с размера на хартията, избрана в драйвера на принтера.



Забележка:

Тази функция може да не е достъпна за някои настройки.

Настройки на продукта за Windows

- 1 Достъп до настройки на принтера.
➔ [“Достъп до драйвера на принтера в Windows”](#) на страница 19

Печат

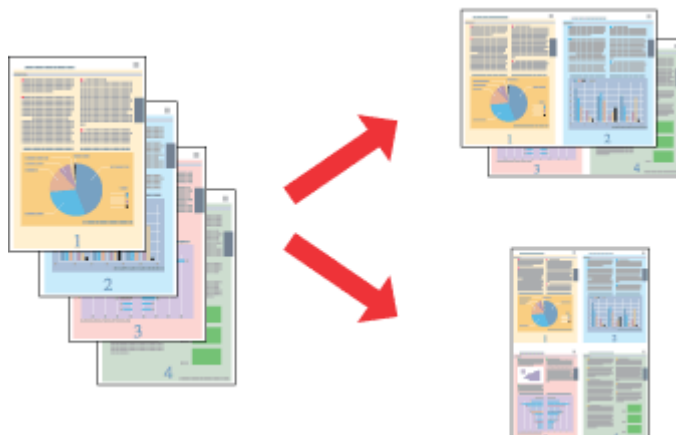
- 2 Изберете **Reduce/Enlarge Document (Намалява/Увеличава документ)** и **Fit to Page (Преоразмеряване до страница)** в раздела More Options (Повече опции), после изберете размера на хартията, която използвате от Output Paper (Изходна хартия).
- 3 Проверете останалите настройки и отпечатайте.

Настройки на продукта за Mac OS X

- 1 Отворете диалогов прозорец Print (Печат).
➔ [“Достъп до драйвера на принтера в Mac OS X”](#) на страница 20
- 2 Изберете **Scale to fit paper size** за Destination Paper Size в панела Paper Handling и изберете желаня размер хартия от изскачащото меню.
- 3 Проверете останалите настройки и отпечатайте.

Pages per sheet (Страници на лист)

Позволява ви да използвате драйвера на принтера, за да печатате по две или четири страници на един лист хартия.



Забележка:

Тази функция може да не е достъпна за някои настройки.

Настройки на продукта за Windows

- 1 Достъп до настройки на принтера.
➔ [“Достъп до драйвера на принтера в Windows”](#) на страница 19
- 2 Изберете **2-Up (2 на страница)** или **4-Up (4 на страница)** за Multi-Page (Многостраничен) в раздела Main (Главно).
- 3 Щракнете върху **Page Order (Ред на страниците)** и направете подходящите настройки.

- 4 Проверете останалите настройки и отпечатайте.

Настройки на продукта за Mac OS X

- 1 Отворете диалогов прозорец Print (Печат).
➔ [“Достъп до драйвера на принтера в Mac OS X” на страница 20](#)
- 2 Изберете желанния брой Pages per Sheet и Layout Direction (ред на страниците) в панела Layout.
- 3 Проверете останалите настройки и отпечатайте.

Споделяне на продукта за печат

Настройка за Windows

Тези инструкции ви дават информация как да настроите вашия продукт така, че други потребители в мрежата да могат да го споделят.

Първо настройте продукта като споделен принтер в компютъра, към който е свързан директно. След това добавете продукта към всеки компютър в мрежата, който ще има достъп до него.

Забележка:

- Тези инструкции са само за малки мрежи. За да споделите продукта в голяма мрежа, се консултирайте с администратора на мрежата.
- Снимките на екрани в следващите раздели са от Windows 7.

Настройване на продукта като споделен принтер

Забележка:

- За да настроите продукта като споделен принтер в Windows 7 или Vista, трябва да имате акаунт с административни привилегии и парола, ако сте влезли като стандартен потребител.
- За да настроите продукта като споделен принтер в Windows XP, трябва да влезете като акаунт Computer Administrator (Компютърен администратор).

Следвайте стъпките по-долу на компютъра, към който продуктът е свързан директно:

1

Windows 7:

Щракнете върху бутона **Старт** и изберете **Devices and Printers (Устройства и принтери)**.

Windows Vista:

Щракнете върху бутона **Старт**, изберете **Control Panel (Контролен панел)**, след това изберете **Printer (Принтер)** от категорията **Hardware and Sound (Хардуер и звук)**.

Windows XP:

Кликнете върху **Start (Старт)**, изберете **Control Panel (Контролен панел)** и след това изберете **Printers and Faxes (Принтери и факсове)** от категория **Printers and Other Hardware (Принтери и друг хардуер)**.

2

Windows 7:

Щракнете с десен бутон върху иконата за вашия продукт, щракнете върху **Printer properties (Свойства на принтера)**, после върху **Sharing (Споделяне)**. После щракнете върху бутон **Change Sharing Options (Промяна на опции за споделяне)**.

Windows Vista:

Щракнете с десен бутон върху иконата за вашия продукт, после върху **Sharing (Споделяне)**. Кликнете върху бутон **Change sharing options (Промяна на опции за споделяне)** и след това кликнете върху **Continue (Продължи)**.

Windows XP:

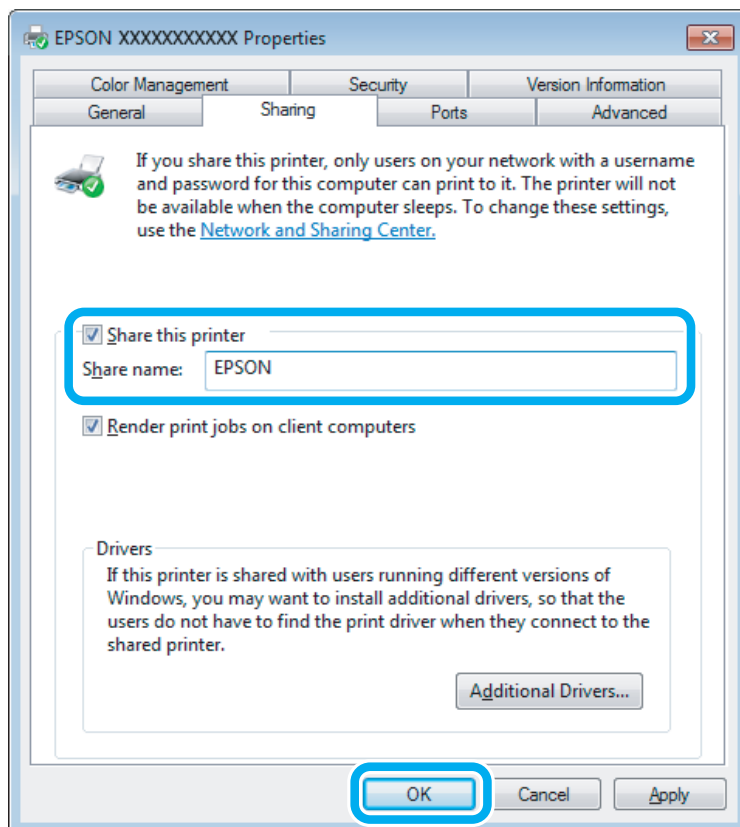
Щракнете с десен бутон върху иконата за вашия продукт, после върху **Sharing (Споделяне)**.

Печат

- 3** Изберете **Share this printer (Споделяне на този принтер)**, след това въведете име на споделения принтер.

Забележка:

В името на споделения принтер не използвайте интервали или тирета.



Ако желаете автоматично да изтеглите драйвери за принтера за компютри, които работят с различни версии на Windows, кликнете върху **Additional Drivers (Допълнителни драйвери)** и изберете средата и операционните системи на другите компютри. Щракнете върху **OK (OK)**, после поставете диска със софтуера на продукта.

- 4** Кликнете върху **OK (OK)** или **Close (Затвори)** (ако сте инсталирали допълнителни драйвери).

Добавяне на продукта към другите компютри в мрежата

Следвайте тези стъпки, за да добавите продукта към всеки компютър в мрежата, който ще има достъп до него.

Забележка:

Вашият продукт трябва да бъде зададен като споделен принтер в компютъра, към който е свързан, за да имате достъп до него от друг компютър.

➔ *“Настройване на продукта като споделен принтер” на страница 31.*

Печат

- 1 Windows 7:**
Щракнете върху бутона Старт и изберете **Devices and Printers (Устройства и принтери)**.

Windows Vista:

Щракнете върху бутона Старт, изберете **Control Panel (Контролен панел)**, след това изберете **Printer (Принтер)** от категорията **Hardware and Sound (Хардуер и звук)**.

Windows XP:

Кликнете върху **Start (Старт)**, изберете **Control Panel (Контролен панел)** и след това изберете **Printers and Faxes (Принтери и факсове)** от категория **Printers and Other Hardware (Принтери и друг хардуер)**.

- 2 Windows 7 и Vista:**
Кликнете върху бутон **Add a printer (Добави принтер)**.

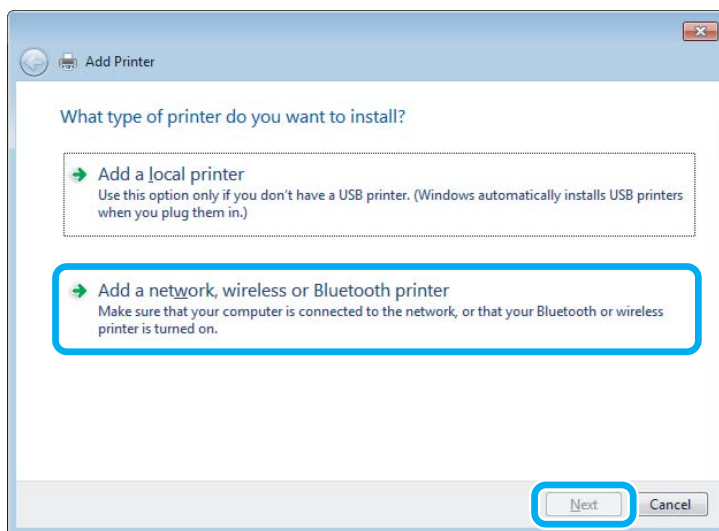
Windows XP:

Кликнете върху бутон **Add a printer (Добави принтер)**. Появява се Add Printer Wizard (Съветник за добавяне на принтер). Кликнете върху бутон **Next (Напред)**.

- 3 Windows 7 и Vista:**
Кликнете върху **Add a network, wireless or Bluetooth printer (Добавяне на мрежов, безжичен или Bluetooth принтер)** и след това кликнете върху **Next (Напред)**.

Windows XP:

Изберете **A network printer, or a printer attached to another computer (Мрежов принтер или принтер, свързан с друг компютър)**, след това кликнете върху **Next (Напред)**.



- 4** Следвайте инструкциите на екрана, за да изберете продукта, който желаете да използвате.

Забележка:

В зависимост от операционната система и конфигурацията на компютъра, към който е свързан продуктът, Add Printer Wizard (Съветник за добавяне на принтер) може да ви напомни да инсталирате драйвера на принтера от диска със софтуера на продукта. Кликнете върху бутон **Have Disk (От диск)** и следвайте инструкциите на екрана.

Настройка за Mac OS X

За да настроите вашия продукт в Mac OS X мрежа, използвайте настройката Printer Sharing. Вижте документацията за Macintosh за подробности.

Доливане на мастило

Инструкции за безопасност, предпазни мерки и спецификации за шишенца с мастило

Инструкции за безопасност

При боравене с мастилото, съблюдавайте следното:

- Пазете шишенцата с мастило и блока на резервоара за мастило на недостъпни за деца места. Не позволявайте на децата да пият от шишенцата с мастило, да боравят с тях или с капачките им.
- Не накланяйте или не клатете шишенцата с мастило след премахване на уплътнението; това може да предизвика изтичане.
- Внимавайте да не се докосвате до мастилото, когато боравите с резервоарите за мастило и капачките им, както и при отваряне на шишенцата с мастило или капачките им.
Ако мастило попадне върху кожата ви, обилно измийте зоната със сапун и вода.
Ако мастило попадне в очите ви, измийте ги незабавно с вода. Ако усетите дискомфорт или проблемите със зрението продължат след като сте ги измили обилно, потърсете незабавно лекар.
Ако в устата ви влезе мастило, изплюйте незабавно и посетете доктор веднага.

Предпазни мерки при доливане на мастило

Преди да долеете мастило, прочетете всички инструкции в този раздел.

- Използвайте шишенца с мастило с номер на част, подходящ за този продукт.
➔ [“Шишенца с мастило” на страница 69](#)
- Epson препоръчва употребата на оригинални шишенца с мастило Epson. Epson не може да гарантира качеството или надеждността на неоригинално мастило. Употребата на неоригинални мастила може да доведе до повреда, която не се покрива от гаранцията на Epson и при определени обстоятелства да предизвика непостоянно поведение на продукта.
- Употребата на други продукти, които не са произведени от Epson, може да доведе до повреда, която не се покрива от гаранцията на Epson и при определени обстоятелства да предизвика непостоянно поведение на продукта.
- Този продукт изисква внимателно боравене с мастилото. При пълнене или доливане на резервоарите може да се получат пръски от мастило. Ако върху дрехите или вещите ви попадне мастило, възможно е то да не може да бъде отстранено.
- За да се поддържа оптимална работа на печатащата глава, се консумира известно количество мастило от всички резервоари не само по време на печат, но и по време на дейности по поддръжка, например почистване на печатащата глава.

Доливане на мастило

- ❑ Не пристъпвайте към отваряне на опаковката на шишенцето с мастило, докато не сте готови да напълните резервоара. Шишенцето с мастило е вакуумирано, за да се съхрани изправността му. Ако оставите шишенце с мастило разопаковано за продължително време преди да го използвате, няма да бъде възможно нормално отпечатване.
- ❑ Ако нивото на мастилото е под долната линия на резервоара за мастило, долейте скоро още мастило. Продължителната употреба на продукта, когато нивото на мастилото е под долната линия на резервоара, може да доведе до повредата му.
- ❑ Не продължавайте да печатате, ако нивото на мастилото е под долната линия на резервоара за мастило. Продължителната употреба на продукта, когато нивото на мастилото е под долната линия, може да доведе до повредата му. Epson препоръчва напълване на всички резервоари за мастило до горната линия, когато продуктът не работи, с цел настройване отново на нивата на мастилото. Ако резервоарът за мастило е напълнен, както е посочено по-горе, този продукт издава предупреждение и спира да работи в прогнозирания срок от време, така че нивата на мастилото да не падат под долната линия на резервоара.
- ❑ След като внесете вътре шишенце с мастило от студено място за съхранение, оставете го да се затопли до стайна температура най-малко за три часа преди да го използвате.
- ❑ Съхранявайте шишенцата с мастило на хладно и тъмно място.
- ❑ Съхранявайте шишенцата с мастило в същата среда, в каквата е продуктът. При съхраняване или транспортиране на шишенце с мастило след отстраняване на уплътнението не накланяйте и не клатете шишенцето и не го излагайте на удари или на температурни промени. В противен случай то може да протече, дори ако капачката му е здраво завинтена. Не забравяйте да държите шишенцето с мастило изправено, когато завивате капачката му, и вземете мерки за предотвратяване на изтичането на мастило, когато транспортирате шишенцето.

Спецификации на шишенце с мастило

- ❑ Epson препоръчва да използвате шишенцето с мастило преди датата, отпечатана на опаковката.
- ❑ Шишенцата за мастило, опаковани с вашия продукт, се изразходват частично по време на първоначалната настройка. За да получите висококачествени разпечатки, печатащата глава на вашия продукт ще бъде напълно заредена с мастило. Този еднократен процес консумира известно количество мастило и затова е възможно тези шишенца да отпечатат по-малко на брой страници в сравнение със следващите шишенца с мастило.
- ❑ Посоченият брой разпечатки може да варира в зависимост от изображенията, които печатате, типа на използваната хартия, честота на печатане и условията на околната среда, например температурата.
- ❑ За да се гарантира получаване на изключително качество на разпечатката и за да се защити печатащата глава, когато вашият продукт посочи че трябва да се долее мастило, в резервоара остава известно количество резервно мастило. Посоченият брой разпечатки не включва този резерв.
- ❑ Въпреки че шишенцата с мастило може да съдържат рециклиран материал, той не оказва влияние върху функцията на продукта или работата му.
- ❑ Когато печатате едноцветно или в скалата на сивото, може да се използват цветни мастила вместо черно мастило в зависимост от настройките за типа хартия или качеството на печата. Това става, защото се използва смес от цветни мастила за създаване на черен цвят.

Проверка на нивата на мастилото

За да потвърдите действително оставащото количество мастило, проверете визуално нивата му в резервоарите на продукта.



Важно:


Ако нивото на мастилото е под долната линия на резервоара за мастило, долейте мастило до горната линия. Продължителната употреба на продукта, когато нивото на мастилото е под долната линия на резервоара, може да доведе до повредата му.

Допълване на резервоарите за мастило

Забележка:

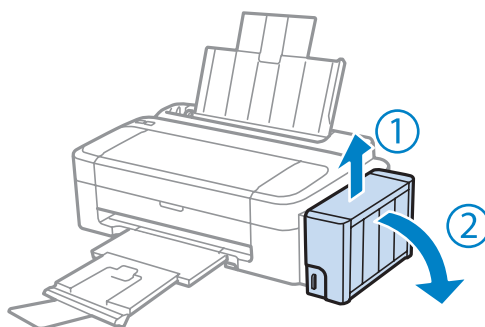
Илюстрациите показват как се долива черно мастило. Инструкциите обаче са едни и същи за всички мастила.

1

Уверете се, че светлинният индикатор  свети, но не мига.

2

Откачете блока на резервоара за мастило от продукта и го поставете долу.

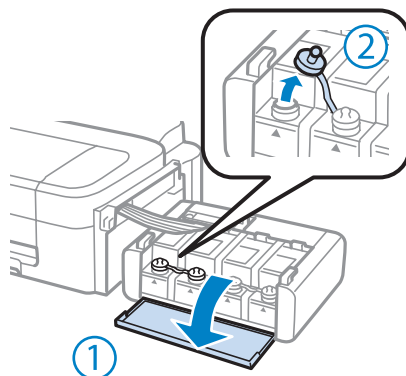


Забележка:

Не дърпайте тръбичките.

Доливане на мастило

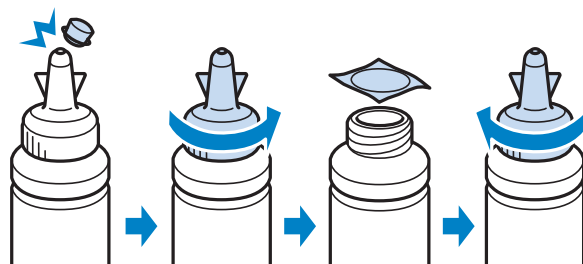
- 3** Отворете капака на блока на резервоара за мастило и след това извадете капачката на резервоара за мастило.



Забележка:

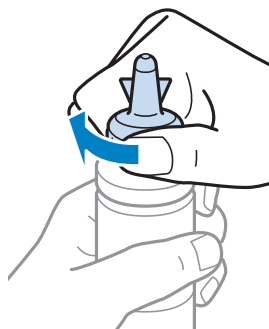
- Внимавайте да не разлеете мастило.
- Уверете се, че цвета на резервоара за мастило съвпада с този на мастилото, което искате да долеете.

- 4** Отчупете горната част на капачката, извадете капачката на шишенцето с мастило, извадете уплътнението на шишенцето и отново поставете капачката.



Важно:

Поставете плътно капачката на шишенцето с мастило; в противен случай може да изтече мастило.

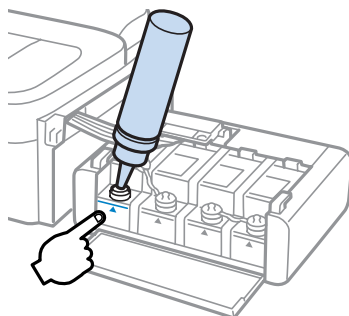


Забележка:

Не изхвърляйте горната част на капачката. Ако след допълване на резервоара в шишенцето остане мастило, използвайте тази горна част като уплътнение на капачката на шишенцето.

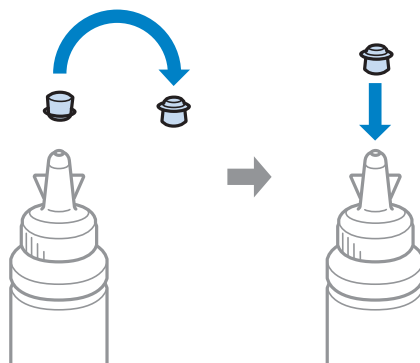
Доливане на мастило

- 5** Допълнете резервоара за мастило с правилния цвят мастило до горната линия на резервоара.

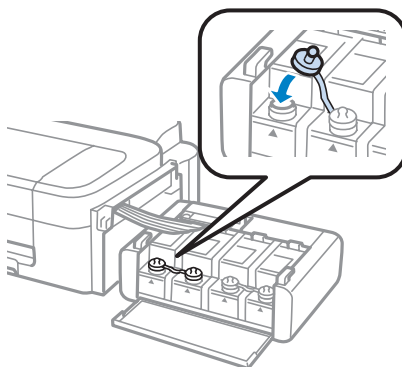


Забелжка:

Ако след допълване на резервоара до горната линия в шишенцето остане мастило, поставете здраво капачката и запазете шишенцето изправено за по-късна употреба.



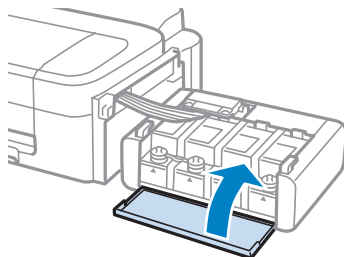
- 6** Поставете здраво капачката на резервоара за мастило.



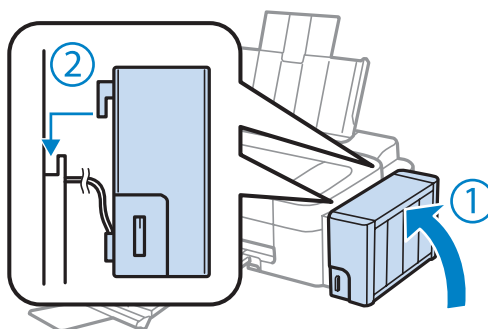
- 7** Повторете стъпки от 3 до 6 за всяко шишенце с мастило.

Доливане на мастило



- 8** Затворете капака на блока на резервоара за мастило.



- 9** Закачете блока на резервоара за мастило в продукта.



Забележка:

- Ако светлинният индикатор  свети, натиснете бутона .
- Дори ако нямате нови шишенца с мастило и един или повече резервоара за мастило не са напълнени до горната линия, можете да продължите да използвате продукта. За да продължи продуктът да работи по най-добрия начин, напълнете незабавно с мастило всички резервоари до горната линия.

Поддръжка на продукта и софтуера

Проверка на дюзите на печатащата глава

Ако откриете, че отпечатъкът е неочаквано слаб или има липсващи точки, възможно е да успеете да идентифицирате проблема чрез проверка на дюзите на печатащата глава.

Можете да проверите дюзите на печатащата глава от вашия компютър, като използвате програма Nozzle Check (Проверка на дюзите) или от принтера, като използвате бутоните.

Използване на помощна програма Nozzle Check (Проверка на дюзите) за Windows

Следвайте долните стъпки за използване на програма Nozzle Check (Проверка на дюзите).

- 1 Уверете се, че панелът за управление не показва предупреждения или съобщения за грешки.
- 2 Уверете се, че в поставката за задно подаване на хартия е заредена хартия с размер А4.
- 3 Щракнете с десен бутон върху иконата на продукта в taskbar (лента на задачите), после изберете **Nozzle Check (Проверка на дюзите)**.

Ако иконата на продукта не е показана, вижте следващия раздел, за да я добавите.

➔ [“От иконата за бърз достъп в taskbar \(лента на задачите\)” на страница 20](#)

- 4 Следвайте инструкциите на екрана.

Използване на помощна програма Nozzle Check (Проверка на дюзите) за Mac OS X

Следвайте долните стъпки за използване на програма Nozzle Check (Проверка на дюзите).

- 1 Уверете се, че панелът за управление не показва предупреждения или съобщения за грешки.
- 2 Уверете се, че в поставката за задно подаване на хартия е заредена хартия с размер А4.
- 3 Отворете Epson Printer Utility 4.
➔ [“Достъп до драйвера на принтера в Mac OS X” на страница 20](#)
- 4 Щракнете върху иконата **Nozzle Check (Проверка на дюзите)**.

- 5** Следвайте инструкциите на екрана.

Почистване на печатащата глава

Ако откриете, че отпечатъкът е неочаквано слаб или има липсващи точки, е възможно да разрешите тези проблеми с почистване на печатащата глава, което гарантира, че дюзите подават правилно мастило.

Можете да почистите печатащата глава от вашия компютър, като използвате програма Head Cleaning (Почистване на главата) от драйвера на принтера или от принтера, като използвате бутоните.



Важно:

Не изключвайте продукта, докато се извършва почистването на главата. Ако почистването на главата не е завършило, няма да можете да печатате.

Забележка:

- Тъй като почистването на печатащата глава използва мастило от всички резервоари, почиствайте печатащата глава, само ако качеството е влошено; например, ако разпечатката е неясна или цветовете са неправилни или липсват.
- Използвайте първо програма Nozzle Check (Проверка на дюзите), за да се уверите дали печатащата глава се нуждае от почистване. Това спестява мастило.
- Когато мастилото е малко, е възможно да не успеете да почистите печатащата глава. Подгответе ново шишенце с мастило.
- Ако качеството на печат не се подобри след повтаряне на тази процедура три пъти, използвайте програмата за мощно почистване с мастило.
 - ➔ [“Смяна на мастилото вътре в тръбичките за мастило” на страница 45](#)
- За да поддържате качеството на печат, ви препоръчваме да отпечатвате редовно по няколко страници.

Използване на помощна програма Head Cleaning (Почистване на главата) за Windows

Следвайте долните стъпки за почистване на печатащата глава, като използвате програма Head Cleaning (Почистване на главата).

- 1** Уверете се, че блокировката за транспортиране е поставена в отключено положение.
- 2** Уверете се, че панелът за управление не показва предупреждения или съобщения за грешки.
- 3** Щракнете с десен бутон върху иконата на продукта в taskbar (лента на задачите), после изберете **Head Cleaning (Почистване на главата)**.

Ако иконата на продукта не е показана, вижте следващия раздел, за да я добавите.

➔ [“От иконата за бърз достъп в taskbar \(лента на задачите\)” на страница 20](#)

- 4** Следвайте инструкциите на екрана.

Използване на помощна програма Head Cleaning (Почистване на главата) за Mac OS X

Следвайте долните стъпки за почистване на печатащата глава, като използвате програма Head Cleaning (Почистване на главата).

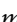
- 1 Уверете се, че блокировката за транспортиране е поставена в отключено положение.
- 2 Уверете се, че панелът за управление не показва предупреждения или съобщения за грешки.
- 3 Отворете Epson Printer Utility 4.
→ [“Достъп до драйвера на принтера в Mac OS X” на страница 20](#)
- 4 Щракнете върху иконата **Head Cleaning (Почистване на главата)**.
- 5 Следвайте инструкциите на екрана.

Подравняване на печатащата глава

Ако забележите неравни вертикални линии или вълнообразни хоризонтални линии, може би ще успеете да решите този проблем, като използвате програма Print Head Alignment (Подравняване на печатащата глава) от драйвера на вашия принтер.

Вижте подходящия раздел по-долу.

Забележка:

Не натискайте бутона , за да откажете отпечатването, докато се печата тестовият модел с програмата Print Head Alignment (Подравняване на печатащата глава).

Използване на помощна програма Print Head Alignment (Подравняване на печатащата глава) за Windows

Следвайте долните стъпки за равняване на печатащата глава, като използвате програма Print Head Alignment (Подравняване на печатащата глава).

- 1 Уверете се, че панелът за управление не показва предупреждения или съобщения за грешки.
- 2 Уверете се, че в поставката за задно подаване на хартия е заредена хартия с размер А4.

Поддръжка на продукта и софтуера

- Щракнете с десен бутон върху иконата на продукта в taskbar (лента на задачите), после изберете **Print Head Alignment (Подравняване на печатащата глава)**.

Ако иконата на продукта не е показана, вижте следващия раздел, за да я добавите.
➔ [“От иконата за бърз достъп в taskbar \(лента на задачите\)” на страница 20](#)
- Следвайте инструкциите на екрана, за да подравните печатащата глава.

Използване на помощна програма Print Head Alignment (Подравняване на печатащата глава) за Mac OS X

Следвайте долните стъпки за равняване на печатащата глава, като използвате програма Print Head Alignment (Подравняване на печатащата глава).

- Уверете се, че панелът за управление не показва предупреждения или съобщения за грешки.
- Уверете се, че в поставката за задно подаване на хартия е заредена хартия с размер А4.
- Отворете Epson Printer Utility 4.
➔ [“Достъп до драйвера на принтера в Mac OS X” на страница 20](#)
- Щракнете върху иконата **Print Head Alignment (Подравняване на печатащата глава)**.
- Следвайте инструкциите на екрана, за да подравните печатащата глава.

Почистване на водача за хартия

Можете да видите зацапване в задната част на отпечатката, ако по водача за хартията остане излишно мастило. Водачът за хартията е тъмната пластмасова лента в продукта. В този случай можете да решите проблема, като използвате програмата Paper Guide Cleaning (Почистване на водача за хартията) от драйвера на вашия принтер.

Вижте подходящия раздел по-долу.

Забележка:

Повторете процедурата, докато вътрешността на продукта бъде почистена.

Използване на помощна програма Paper Guide Cleaning (Почистване на водача за хартията) за Windows

Следвайте долните стъпки за почистване на водача за хартията, като използвате програма Paper Guide Cleaning (Почистване на водача за хартията).

Поддръжка на продукта и софтуера

- 1 Уверете се, че панелът за управление не показва предупреждения или съобщения за грешки.
- 2 Уверете се, че е заредена хартия с размер А4.
- 3 Отворете драйвера на принтера, щракнете върху раздел **Maintenance (Поддръжка)**, след това щракнете върху бутон **Paper Guide Cleaning (Почистване на водача за хартията)**.
➔ [“Достъп до драйвера на принтера в Windows” на страница 19](#)
- 4 Следвайте инструкциите на екрана, за да почистите водача за хартията.

Използване на помощна програма Paper Guide Cleaning (Почистване на водача за хартията) за Mac OS X

Следвайте долните стъпки за почистване на водача за хартията, като използвате програма Paper Guide Cleaning (Почистване на водача за хартията).

- 1 Уверете се, че панелът за управление не показва предупреждения или съобщения за грешки.
- 2 Уверете се, че е заредена хартия с размер А4.
- 3 Отворете диалоговия прозорец Epson Printer Utility 4.
➔ [“Достъп до драйвера на принтера в Mac OS X” на страница 20](#)
- 4 Щракнете върху иконата **Paper Guide Cleaning (Почистване на водача за хартията)**.
- 5 Следвайте инструкциите на екрана, за да почистите водача за хартията.

Смяна на мастилото вътре в тръбичките за мастило

Ако в разпечатките все още се появяват линии или липсват цветове след няколкократно стартиране на Head Cleaning (Почистване на главата), може да се наложи да смените мастилото вътре в тръбичките, за да решите проблема.

Програмата Power Ink Flushing (Мощно прочистване с мастило) ви позволява да смените цялото мастило вътре в тръбичките.



Важно:

При тази функция се изразходва много мастило. Преди да я използвате, уверете се, че има достатъчно мастило в резервоарите на продукта. Ако това не е така, допълнете резервоарите за мастило.

Поддръжка на продукта и софтуера

Забележка:

- ❑ При тази функция се изразходва много мастило. Препоръчваме тази функция да се използва само след няколкократно стартиране на Head Cleaning (Почистване на главата).
- ❑ Тази функция влияе върху срока на експлоатация на тампоните за мастило. Нейното стартиране води до по-ранно изразходване на капацитета на тампоните за мастило. Свържете се с поддръжката на Epson, за да поискате замяна на тампоните за мастило преди края на срока им за експлоатация. Когато тампоните за мастило са в края на срока на експлоатация, продуктът спира и се изисква поддръжка от Epson за продължаване на печатането.
- ❑ След като използвате Power Ink Flushing (Мощно прочистване с мастило), стартирайте отново проверка на дюзите и повторете почистването на печатащата глава, ако е необходимо. Ако качеството на печат все още не се подобрява, изключете продукта и изчакайте най-малко шест часа. Ако проблемът не може да бъде решен след изпробване на всички гореописани методи, свържете се с поддръжката на Epson.

Използване на програмата Power Ink Flushing (Мощно прочистване с мастило) за Windows

Следвайте долните стъпки за използване на програма Power Ink Flushing (Мощно прочистване с мастило).

- 1 Уверете се, че блокировката за транспортиране е поставена в отключено положение.
- 2 Уверете се, че панелът за управление не показва предупреждения или съобщения за грешки.
- 3 Получете достъп до драйвера на принтера.
➔ [“Достъп до драйвера на принтера в Windows” на страница 19](#)
- 4 Щракнете върху раздел **Maintenance (Поддръжка)** и след това върху бутон **Power Ink Flushing (Мощно прочистване с мастило)**.
- 5 Следвайте инструкциите на екрана.

Използване на програмата Power Ink Flushing (Мощно прочистване с мастило) за Mac OS X

Следвайте долните стъпки за използване на програма Power Ink Flushing (Мощно прочистване с мастило).

- 1 Уверете се, че блокировката за транспортиране е поставена в отключено положение.
- 2 Уверете се, че панелът за управление не показва предупреждения или съобщения за грешки.
- 3 Отворете Epson Printer Utility 4.
➔ [“Достъп до драйвера на принтера в Mac OS X” на страница 20](#)
- 4 Щракнете върху иконата **Power Ink Flushing (Мощно прочистване с мастило)**.

Поддръжка на продукта и софтуера

- 5 Следвайте инструкциите на екрана.

Енергоспестяване

Продуктът се изключва автоматично, ако няма извършени действия за определено време.

Можете да настройвате времето преди задействане на функцията за управление на захранването. Увеличаването му се отразява върху енергийната ефективност на продукта. Моля, проявете загриженост за околната среда, преди да правите някакви промени.

Следвайте стъпките по-долу, за да настроите часа.

За Windows

- 1 Достъп до настройки на принтера.
➔ [“Достъп до драйвера на принтера в Windows” на страница 19](#)
- 2 Щракнете върху раздел **Maintenance (Поддръжка)**, после върху бутона **Printer and Option Information (Информация за принтера и опциите)**.
- 3 Изберете **Off (Изключен)**, **30 minutes (30 минути)**, **1 hour (1 час)**, **2 hours (2 часа)**, **4 hours (4 часа)**, **8 hours (8 часа)** или **12 hours (12 часа)** в настройката Power Off Timer (Изключен таймер).
- 4 Щракнете върху бутон **ОК**.

За Mac OS X

- 1 Отворете Epson Printer Utility 4.
➔ [“Достъп до драйвера на принтера в Mac OS X” на страница 20](#)
- 2 Кликнете върху бутона **Printer Settings (Настройки на принтера)**. Появява се екранът Printer Settings (Настройки на принтера).
- 3 Изберете **Off (Изключен)**, **30 minutes (30 минути)**, **1 hour (1 час)**, **2 hours (2 часа)**, **4 hours (4 часа)**, **8 hours (8 часа)** или **12 hours (12 часа)** в настройката Power Off Timer (Изключен таймер).
- 4 Кликнете върху бутона **Apply (Приложи)**.

Проверка на броя на подаваните листове хартия

Можете да проверите броя на подаваните листове хартия от драйвера на принтера.

Поддръжка на продукта и софтуера

Щракнете върху бутона **Printer and Option Information (Информация за принтера и опциите)** в прозореца Maintenance (Поддръжка) на драйвера на принтера (за Windows) или в Epson Printer Utility 4 (за Mac OS X).

Почистване на продукта

Почистване на продукта отвън

За да запазите вашия продукт в най-добро работно състояние, почиствайте го цялостно няколко пъти годишно, като съблюдавате следните инструкции.



Важно:

Никога не използвайте алкохол или разтворител, за да почиствате продукта. Тези химични вещества може да повредят продукта.

Забележка:

Затваряйте поставката за хартия и изходната тава, когато не използвате продукта, за да го предпазите от прах.

Почистване на продукта отвътре

За да поддържате най-добри резултати при печат, почиствайте валика вътре в принтера с програмата Paper Guide Cleaning (Почистване на водача за хартията).

➔ [“Почистване на водача за хартия” на страница 44](#)



Внимание:

Внимавайте да не докосвате частите в продукта.



Важно:

- Внимавайте да не допускате навлизането на вода в електронните компоненти.*
- Не пръскайте със смазочни материали във вътрешността на продукта.*
- Неподходящи масла може да повредят механизма. Свържете се с вашия дилър или квалифициран сервизен техник, ако е необходимо смазване.*

Транспортиране на продукта

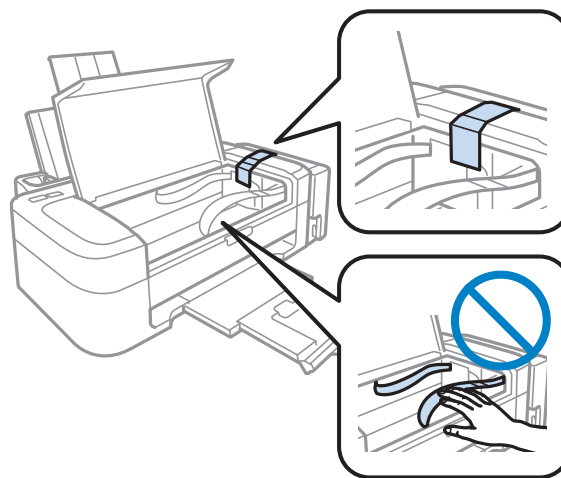
Ако местите продукта на някакво разстояние, е необходимо да го подготвите за транспортиране в неговата оригинална кутия или друга с подобен размер.

Поддръжка на продукта и софтуера

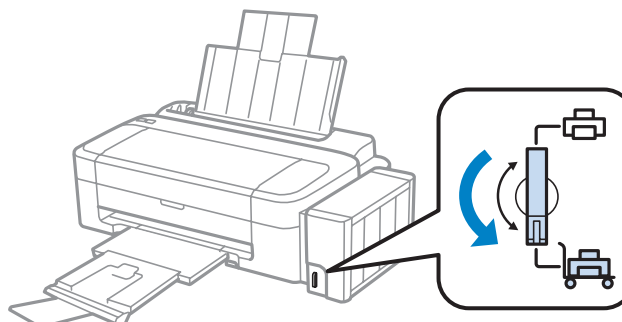
! Важно:

- ❑ Когато съхранявате или транспортирате продукта, избягвайте да го наклоняте, да го поставяте вертикално или да го обръщате с горната страна надолу; в противен случай мастилото може да протече.
- ❑ При съхраняване или транспортиране на шишенце с мастило след отстраняване на уплътнението не наклоняйте и не клатете шишенцето и не го излагайте на удари или на температурни промени. В противен случай то може да протече, дори ако капачката му е здраво завинтена. Не забравяйте да държите шишенцето с мастило изправено, когато завивате капачката му, и вземете мерки за предотвратяване на изтичането на мастило, когато транспортирате шишенцето.

- 1 Подайте захранване на продукта и го включете. Изчакайте печатащата глава да се върне в началната позиция и след това затворете капака на принтера.
- 2 Изключете продукта и извадете захранващия му кабел.
- 3 Изключете интерфейсия кабел от продукта.
- 4 Извадете цялата хартия от поставката за задно подаване на хартия.
- 5 Отворете капака на принтера. Обезопасете печатащата глава с лепенка, както е показано по-долу, след това затворете капака на принтера.

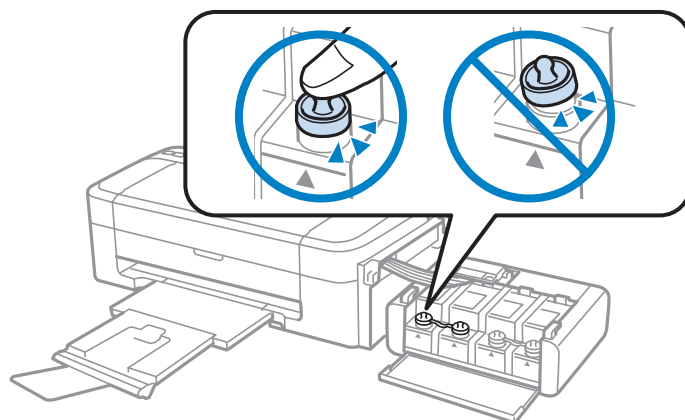


- 6 Поставете блокировката за транспортиране в заключено положение.

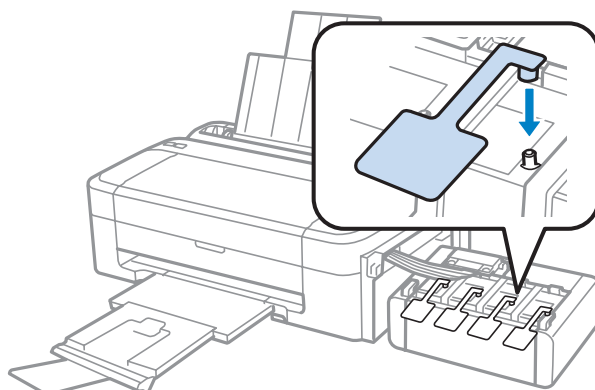


Поддръжка на продукта и софтуера

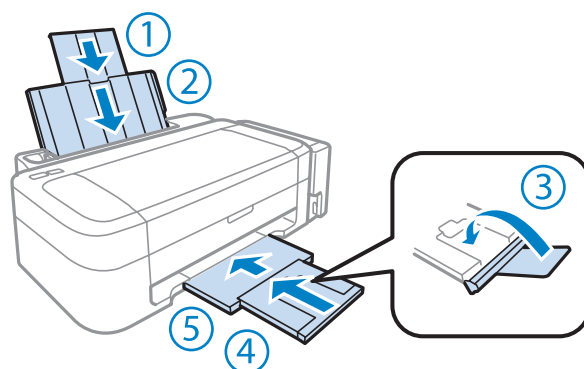
- 7** Откачете блока на резервоара за мастило от продукта и го поставете долу; след това не забравяйте да поставите здраво капачката на резервоара за мастило.



- 8** Поставете капачите, които се предоставят заедно с продукта, над издадените части на резервоара за мастило и след това окачете блока на резервоара в продукта.



- 9** Затворете поставката за хартия и изходната тава.



- 10** Опакувайте отново продукта в кутията, като използвате защитните материали в нея.

Поддръжка на продукта и софтуера

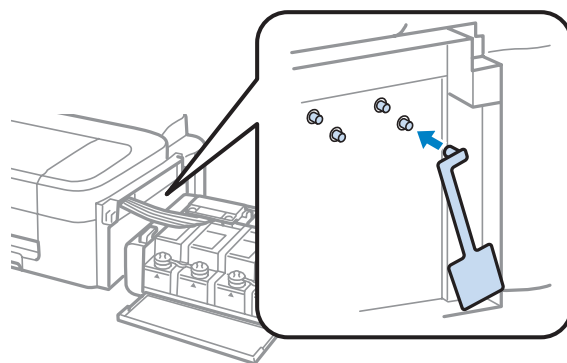


Важно:

- Не наклоняйте продукта при транспортиране. В противен случай може да изтече мастило.
- След преместването извадете лепенката, обезопасяваща печатащата глава, и капачките на резервоарите за мастило, след това поставете блокировката за транспортиране в отключено положение. Ако забележите влошаване на качеството на печат, стартирайте цикъл за почистване или подравнете печатащата глава.
- Не поставяйте отворени шишенца с мастило в кутията с продукта.

Забележка:

Съхранявайте капачките на поставените резервоари за мастило в близост до продукта, за да ги използвате при транспортирането му.



Проверяване и инсталиране на вашия софтуер

Проверяване на софтуера, инсталиран на вашия компютър

За да използвате функциите, описани в настоящото Ръководство на потребителя, трябва да инсталирате следния софтуер.

- Epson Driver and Utilities (Драйвер Epson и помощни програми)
- Epson Easy Photo Print

Забележка:

Наличността на Epson Easy Photo Print зависи от продукта.

Следвайте стъпките по-долу, за да проверите софтуера, инсталиран на компютъра ви.

За Windows

1

Windows 7 и Vista: Щракнете върху бутон **Старт** и изберете **Control Panel (Контролен панел)**.

Windows XP: Щракнете върху **Start (Старт)** и изберете **Control Panel (Контролен панел)**.

Поддръжка на продукта и софтуера

- 2** **Windows 7 и Vista:** Щракнете върху **Uninstall a program** (Деинсталиране на програма) от категорията Programs (Програми).

Windows XP: Щракнете двукратно върху иконата **Add or Remove Programs** (Добавяне или премахване на програми).

- 3** Проверете списъка с текущите инсталирани програми.

За Mac OS X

- 1** Кликнете двукратно върху **Macintosh HD**.

- 2** Кликнете двукратно върху папката **Epson Software** в папката Applications и проверете съдържанието.

Забележка:

- Папката Applications съдържа софтуер на трети страни.
- За да проверите дали драйверът на принтера е инсталиран, щракнете върху **System Preferences** в меню Apple, след това върху **Print & Scan** (за Mac OS X 10.7) или **Print & Fax** (за Mac OS X 10.6 или 10.5). После открийте търсения от вас продукт в списъчното поле Printers.

Инсталиране на софтуера

Поставете диска със софтуера на продукта, предоставен със закупения от вас продукт, и изберете софтуера, който искате да инсталирате, от екрана Software Select (Софтуерен избор).

Деинсталиране на софтуера

Може да ви се наложи да деинсталирате и после наново да инсталирате софтуера, за да разрешите възникнали проблеми или ако обновите операционната система.

Вижте следващия раздел за информация как да определите кои приложения са инсталирани.

➔ [“Проверяване на софтуера, инсталиран на вашия компютър” на страница 51](#)

За Windows

Забележка:

- За Windows 7 и Vista имате нужда от административни акаунт и парола, ако сте влезли в системата като обикновен потребител.
- За Windows XP трябва да влезете в системата с акаунт на Computer Administrator (Компютърен администратор).

- 1** Изключете продукта.

Поддръжка на продукта и софтуера

- 2** Разкачете интерфейсният кабел на продукта от компютъра.
 - 3** Направете едно от следните действия.
Windows 7 и Vista: Щракнете върху бутон **Старт** и изберете **Control Panel (Контролен панел)**.
Windows XP: Щракнете върху **Start (Старт)** и изберете **Control Panel (Контролен панел)**.
 - 4** Направете едно от следните действия.
Windows 7 и Vista: Щракнете върху **Uninstall a program (Деинсталиране на програма)** от категорията **Programs (Програми)**.
Windows XP: Щракнете двукратно върху иконата **Add or Remove Programs (Добавяне или премахване на програми)**.
 - 5** Изберете софтуера, който желаете да деинсталирате, напр. драйвера на принтера и приложението, от показвания списък.
 - 6** Направете едно от следните действия.
Windows 7: Щракнете върху **Uninstall/Change (Деинсталиране/промяна)** или **Uninstall (Деинсталиране)**.
Windows Vista: Щракнете върху **Uninstall/Change (Деинсталиране/промяна)** или **Uninstall (Деинсталиране)**, после щракнете върху **Continue (Продължи)** в прозореца **User Account Control (Контрол на потребителски акаунти)**.
Windows XP: Щракнете върху **Change/Remove (Промени/премахни)** или **Remove (Премахни)**.
- Забележка:**
*Ако в стъпка 5 сте избрали да деинсталирате драйвера на принтера на продукта ви, изберете иконата за продукта ви и кликнете върху **ОК (ОК)**.*
- 7** Когато се появи прозорецът за потвърждение, кликнете върху **Yes (Да)** или **Next (Напред)**.
 - 8** Следвайте инструкциите на екрана.
- В някои случаи може да се появи съобщение, подканящо ви да рестартирате компютъра си. Ако е така, уверете се, че **I want to restart my computer now (Желая да рестартирам компютъра)** е избрано и щракнете върху **Finish (Край)**.

За Mac OS X

Забележка:

- ❑ За да деинсталирате софтуера, трябва да изтеглите *Uninstaller*.
Посетете сайта на адрес:
<http://www.epson.com>
След това изберете раздела за поддръжка в локалния уеб сайт на Epson.
- ❑ За да деинсталирате приложения, вие трябва да влезете като потребител *Computer Administrator*.
Не можете да деинсталирате програми, ако влезете в системата като потребител с ограничен акаунт.
- ❑ Програмата за инсталиране може да бъде разделена от тази за деинсталиране в зависимост от приложението.

- 1 Излезте от всички работещи приложения.
- 2 Щракнете двукратно върху иконата **Uninstaller** на твърдия диск на Mac OS X.
- 3 Изберете полетата за софтуера, който желаете да деинсталирате, напр. драйвера на принтера и приложението от показания списък.
- 4 Щракнете върху **Uninstall**.
- 5 Следвайте инструкциите на екрана.

Ако не можете да откриете софтуера, който желаете да деинсталирате в прозореца *Uninstaller*, кликнете двукратно върху папка **Applications** в твърдия диск на Mac OS X, изберете приложението, което желаете да деинсталирате, и след това го придвижете до иконата **Trash**.

Забележка:

Ако искате да деинсталирате драйвера на принтера, но името на продукта продължава да се вижда в прозореца *Print & Scan* (за Mac OS X 10.7) или *Print & Fax* (за Mac OS X 10.6 или 10.5), изберете името на продукта и щракнете върху бутон - **премахни**.

Отстраняване на неизправности при печат

Диагностициране на проблема

Отстраняването на проблемите с продукта е най-добре да се прави в две стъпки: първо - диагностициране на проблема, след това - прилагане на възможни решения, докато проблемът се отстрани.

Информацията, от която се нуждаете за диагностицирането и решаването на най-обичайните проблеми, е предоставена чрез онлайн помощ, панела за управление или монитора на състоянието. Вижте подходящия раздел по-долу.

Ако имате специфичен проблем, свързан с качеството на отпечатване, проблем с печатането, който не е свързан с качеството на печат, или проблем с подаването на хартия, или ако продуктът не печата въобще, вижте подходящия раздел.

За да решите проблем, може да е необходимо да прекратите отпечатването.

➔ [“Отмяна на печатането” на страница 24](#)

Проверка на състоянието на продукта

Ако се появи проблем по време на печат, в прозореца на монитора на състоянието ще се появи съобщение за грешка.

Ако се появи съобщение за грешка, че тампоните за мастило на продукта са близо до края на експлоатационния си срок, се свържете с поддръжката на Epson за подмяна. Съобщението ще бъде показано периодично до подмяна на тампоните за мастило. Когато тампоните за мастило на продукта са наситени, продуктът спира и се изисква поддръжка на Epson за продължаване на печатането.

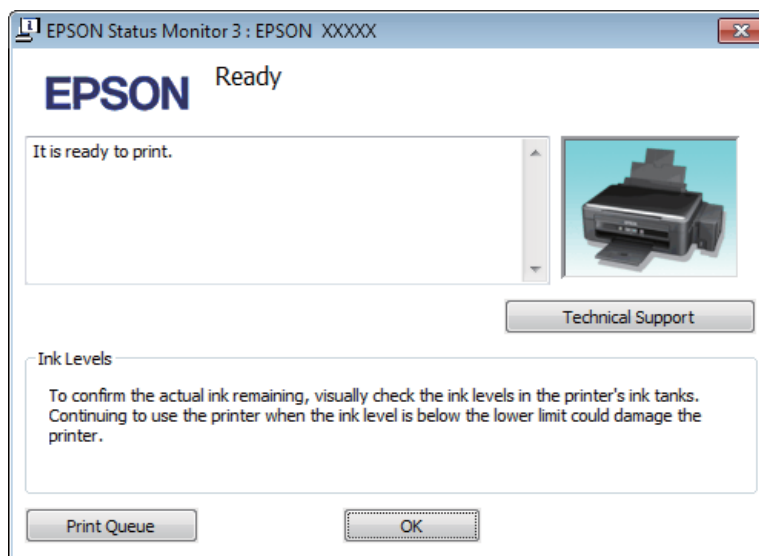
За Windows

Има два начина за достъп до EPSON Status Monitor 3:

- Щракнете двукратно върху иконата за бърз достъп в лентата на задачите на Windows. За да добавите икона за бърз достъп към лентата на задачите, вижте следващия раздел:
 - ➔ [“От иконата за бърз достъп в taskbar \(лента на задачите\)” на страница 20](#)
- Отворете драйвера на принтера, щракнете върху раздел **Maintenance (Поддръжка)**, след това щракнете върху бутон **EPSON Status Monitor 3**.

Отстраняване на неизправности при печат

Когато отворите EPSON Status Monitor 3, се появява следният прозорец:



Забележка:

Ако не се покаже EPSON Status Monitor 3, отворете драйвера на принтера и кликнете върху раздела **Maintenance (Поддръжка)** и след това върху бутона **Extended Settings (Разширени настройки)**. В прозореца **Extended Settings (Разширени настройки)** поставете отметка в полето **Enable EPSON Status Monitor 3 (Разрешава EPSON Status Monitor 3)**.

EPSON Status Monitor 3 осигурява следната информация:

- Technical Support (Техническа поддръжка):**
Щракнете върху **Technical Support (Техническа поддръжка)** за достъп до уеб сайта за техническа поддръжка на Epson.
- Print Queue (Опашка за печат):**
Можете да видите Windows Spooler, като щракнете върху **Print Queue (Опашка за печат)**.

За Mac OS X

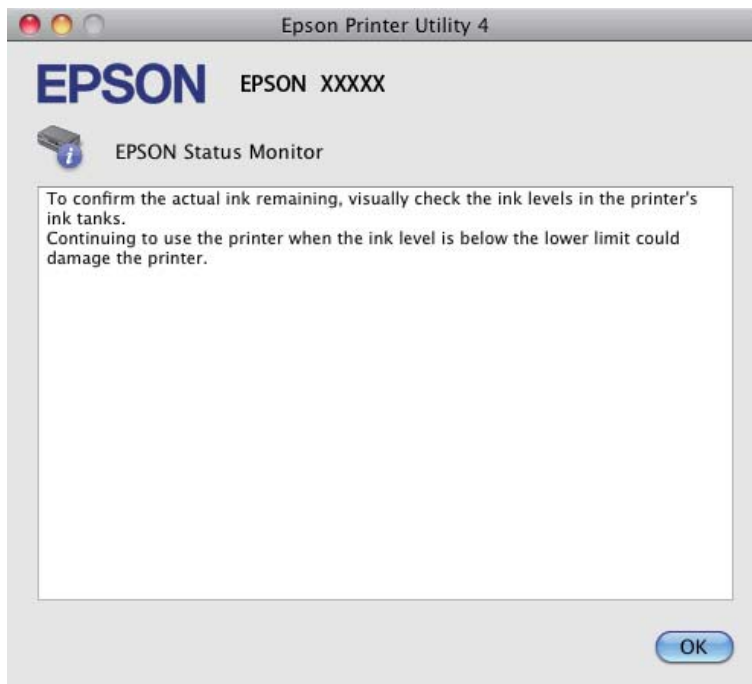
Следвайте тези стъпки, за да отворите EPSON Status Monitor.

- 1** Отворете Epson Printer Utility 4.
➔ [“Достъп до драйвера на принтера в Mac OS X” на страница 20](#)

Отстраняване на неизправности при печат

2

Щракнете върху иконата **EPSON Status Monitor**. Появява се EPSON Status Monitor.



Засядане на хартия



Внимание:

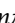



Никога не докосвайте бутоните на панела за управление, докато ръката ви е в продукта.



Важно:

Внимавайте да не дърпате кабелите или тръбичките за мастило, или да не докосвате без нужда другите компоненти вътре в продукта. В противен случай може да изтече мастило или да се получи повреда на продукта.

Забележка:

- Отменете задачата за печат, ако видите съобщение от драйвера на принтера.
- Ако всички светлинни индикатори на панела за управление мигат, натиснете бутона , за да изключите продукта и да го включите отново. Ако само светлинният индикатор  и  мигат, натиснете бутона .

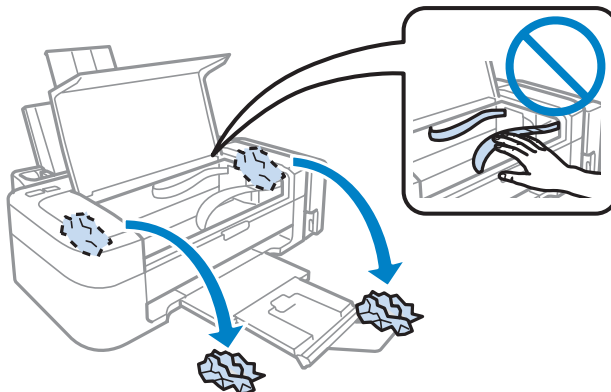
Изваждане на заседналата хартия от вътрешността на продукта

1

Отворете капака на принтера.

Отстраняване на неизправности при печат

- 2** Извадете хартията отвътре, включително всички скъсани парченца.



- 3** Затворете капака на принтера.

Предотвратяване на засядане на хартия






Ако хартията засяда често, проверете следното.

- Хартията е гладка, не е огъната или набръчкана.
- Използвайте висококачествена хартия.
- Страната за печат на хартията е нагоре в поставката за задно зареждане на хартия.
- Купът хартия е бил разлистен преди зареждането му.
- При обикновена хартия не зареждайте хартията над стрелката ▼ във водача за хартията. За специалните носители на Epson се уверете, че броят на листата е по-малък от ограничението определено за носителя.
➔ [“Избиране на хартия” на страница 14](#)
- Водачът за края на хартията е плътно прилепнал към левия ѝ край.
- Продуктът е на гладка, стабилна повърхност, по-голяма от основата му във всички посоки. Продуктът няма да работи правилно, ако е наклонен.

Помощ за качеството на печат

Ако имате проблеми с качеството на печат, сравнете го с илюстрацията по-долу. Кликнете върху надписа под илюстрацията, която е най-близко до вашия отпечатък.

Отстраняване на неизправности при печат

<p>enthalten alle Aufdruck. W 5008 "Regel</p> <p>Добра проба</p>	 <p>Добра проба</p>
<p>enthalten alle Aufdruck. W 5008 "Regel</p> <p>➔ "Хоризонтални линии" на страница 59</p>	<p>enthalten alle Aufdruck. W 5008 "Regel</p> <p>➔ "Вертикални линии или отместване" на страница 60</p>
 <p>➔ "Хоризонтални линии" на страница 59</p>	 <p>➔ "Вертикални линии или отместване" на страница 60</p>
 <p>➔ "Неправилни или липсващи цветове" на страница 60</p>	 <p>➔ "Неясна или размазана разпечатка" на страница 60</p>

Хоризонтални линии

- Уверете се, че страната за печат (по-бялата или по-лъскавата) на хартията е обърната нагоре в поставката за задно зареждане на хартия.
- Стартирайте програмата за почистване на главата, за да почистите запушените дюзи с мастило.
➔ "Почистване на печатащата глава" на страница 42
- Старайте се да работите с оригинални шишенца с мастило Epson.
- Уверете се, че типът на хартията, избран в драйвера на принтера, е подходящ за типа хартия, заредена в продукта.
➔ "Настройки за вид хартия от драйвера на принтера" на страница 15

Отстраняване на неизправности при печат

Вертикални линии или отместване

- Уверете се, че страната за печат (по-бялата или по-лъскавата) на хартията е обърната нагоре в поставката за задно зареждане на хартия.
- Стартирайте програмата за почистване на главата, за да почистите запушените дюзи с мастило.
➔ [“Почистване на печатащата глава” на страница 42](#)
- Стартирайте програмата Print Head Alignment (Подравняване на печатащата глава).
➔ [“Подравняване на печатащата глава” на страница 43](#)
- За Windows изчистете отметката на полето **High Speed (Висока скорост)** от прозореца More Options (Повече опции) във вашия драйвер за принтера. Вижте онлайн помощта за подробности.
За Mac OS X изберете **Off (Изключен)** от High Speed Printing. За показване на High Speed Printing щракнете в следните менюта: **System Preferences, Print & Scan** (за Mac OS X 10.7) или **Print & Fax** (за Mac OS X 10.6 или 10.5), вашият продукт (в списъка Printers), **Options & Supplies** и след това **Driver**.
- Уверете се, че типът на хартията, избран в драйвера на принтера е подходящ за типа хартия, заредена в продукта.
➔ [“Настройки за вид хартия от драйвера на принтера” на страница 15](#)

Неправилни или липсващи цветове

- Уверете се, че началното зареждане с мастило е завършило.
- Уверете се, че блокировката за транспортиране е в отключено положение.
- За Windows изчистете настройката за **Grayscale (Скала на сивото)** в прозореца Main (Главно) на драйвера на принтера ви.
За Mac OS X изчистете настройката за **Grayscale (Скала на сивото)** в Print Settings (Настройки за печат) в диалоговия прозорец Print (Печат) на драйвера на принтера ви.
Вижте онлайн помощта за подробности.
- Задайте настройките за цвета във вашето приложение или в настройките на драйвера на принтера.
За Windows проверете прозорец More Options (Повече опции).
За Mac OS X проверете прозореца Color Options от прозореца Print (Печат).
Вижте онлайн помощта за подробности.
- Стартирайте програмата за почистване на главата, за да почистите запушените дюзи с мастило.
➔ [“Почистване на печатащата глава” на страница 42](#)
- Ако не сте използвали продукта дълго време, използвайте програмата Мощно прочистване с мастило от драйвера на принтера.
➔ [“Смяна на мастилото вътре в тръбичките за мастило” на страница 45](#)
- Използвайте оригинални шишенца с мастило Epson и хартия, препоръчвана от Epson.

Неясна или размазана разпечатка

- Използвайте оригинални шишенца с мастило Epson и хартия, препоръчвана от Epson.

Отстраняване на неизправности при печат

- Уверете се, че продуктът е на гладка, стабилна повърхност, по-голяма от основата му във всички посоки. Продуктът няма да работи правилно, ако е наклонен.
- Уверете се, че вашата хартия не е повредена, замърсена или прекалено стара.
- Уверете се, че хартията е суха и страната за печат (по-бялата или по-лъскавата) е обърната нагоре в поставката за задно зареждане на хартия.
- Ако хартията е нагъната към печатаемата страна, изгладете я или я навийте леко в обратната посока.
- Уверете се, че типът на хартията, избран в драйвера на принтера е подходящ за типа хартия, заредена в продукта.
 - ➔ [“Настройки за вид хартия от драйвера на принтера” на страница 15](#)
- Изваждайте всеки лист от изходната тава, след като се отпечата.
- Не докосвайте и не допускате нищо да влиза в контакт с отпечатаната страна на хартията с лъскаво покритие. За да манипулирате с вашите разпечатки, следвайте инструкциите на хартията.
- Стартирайте програмата за почистване на главата, за да почистите запушените дюзи с мастило.
 - ➔ [“Почистване на печатащата глава” на страница 42](#)
- Стартирайте програмата Подравняване на печатащата глава.
 - ➔ [“Подравняване на печатащата глава” на страница 43](#)
- Ако хартията е зацапана с мастило след отпечатване, почистете вътрешността на продукта.
 - ➔ [“Почистване на продукта отвътре” на страница 48](#)

Разнообразни проблеми с разпечатките

Неправилни или изкривени символи

- Изтрийте всички заредени задачи за печат.
 - ➔ [“Отмяна на печатането” на страница 24](#)
- Изключете продукта и компютъра. Уверете се, че интерфейсният кабел на продукта е добре включен.
- Деинсталирайте драйвера на принтера, след това го инсталирайте повторно.
 - ➔ [“Деинсталиране на софтуера” на страница 52](#)

Неправилни полета

- Уверете се, че хартията е заредена правилно в поставката за задно подаване на хартия.
 - ➔ [“Зареждане на хартия” на страница 16](#)
 - ➔ [“Зареждане на пликосе” на страница 17](#)
- Проверете настройките на полетата във вашето приложение. Уверете се, че полетата са в печатаемата област на страницата.
 - ➔ [“Област на печатане” на страница 71](#)

Отстраняване на неизправности при печат

- ❑ Уверете се, че настройките на драйвера на принтера са подходящи за размера на хартията, който използвате.
За Windows проверете прозореца Main (Главно).
За Mac OS X, проверете диалоговия прозорец Page Setup или диалогов прозорец Print (Печат).
- ❑ Деинсталирайте драйвера на принтера, след това го инсталирайте повторно.
➔ [“Деинсталиране на софтуера” на страница 52](#)

Разпечатката има лек наклон

- ❑ Уверете се, че хартията е заредена правилно в поставката за задно подаване на хартия.
➔ [“Зареждане на хартия” на страница 16](#)
➔ [“Зареждане на пликкове” на страница 17](#)
- ❑ Ако е избрано **Draft (Чернова)** в Quality (Качество) в прозореца Main (Главно) на драйвера на принтера лента на задачите за Windows) или **Fast Economy (Бърз икономичен)** е избрано в Print Quality (Качество на печат) в Print Settings (Настройки за печат) (за Mac OS X), изберете друга настройка.

Обърнато изображение

- ❑ За Windows махнете отметката в поле **Mirror Image (Огледално изображение)** от прозореца More Options (Повече опции) в драйвера на принтера или изключете настройката Mirror Image (Огледално изображение) във вашето приложение.
За Mac OS X махнете отметката от **Mirror Image (Огледално изображение)** в **Print Settings (Настройки за печат)** в прозореца Print (Печат) на драйвера на принтера или изключете настройката Mirror Image (Огледално изображение) в приложението.
За инструкции, вижте онлайн помощта за драйвера на принтера или за вашето приложение.
- ❑ Деинсталирайте драйвера на принтера, след това го инсталирайте повторно.
➔ [“Деинсталиране на софтуера” на страница 52](#)

Отпечатване на празни страници

- ❑ Уверете се, че настройките на драйвера на принтера са подходящи за размера на хартията, който използвате.
За Windows проверете прозореца Main (Главно).
За Mac OS X, проверете диалоговия прозорец Page Setup или диалогов прозорец Print (Печат).
- ❑ За Windows поставете отметка за настройката **Skip Blank Page (Прескочи празна страница)**, като кликнете върху бутона **Extended Settings (Разширени настройки)** в прозорец Maintenance (Поддръжка) на драйвера на принтера.
За Mac OS X изберете **On (Включен)** от Skip Blank Page (Прескочи празна страница). За показване на Skip Blank Page (Прескочи празна страница) щракнете в следните менюта: **System Preferences, Print & Scan** (за Mac OS X 10.7) или **Print & Fax** (за Mac OS X 10.6 или 10.5), вашият продукт (в списъка Printers), **Options & Supplies** и след това **Driver**.
- ❑ Деинсталирайте драйвера на принтера, след това го инсталирайте повторно.
➔ [“Деинсталиране на софтуера” на страница 52](#)

Отпечатаната страна е размазана или надраскана

- Ако хартията е нагъната към печатаемата страна, изгладете я или я навийте леко в обратната посока.
- Поставете и извадете хартията няколко пъти.
 - ➔ [“Почистване на продукта отвътре” на страница 48](#)
- Деинсталирайте драйвера на принтера, след това го инсталирайте повторно.
 - ➔ [“Деинсталиране на софтуера” на страница 52](#)

Печатането е твърде бавно

- Уверете се, че типът на хартията, избран в драйвера на принтера е подходящ за типа хартия, заредена в продукта.
 - ➔ [“Настройки за вид хартия от драйвера на принтера” на страница 15](#)
- За Windows изберете по-малка стойност за **Quality (Качество)** в прозореца Main (Главно) на драйвера на принтера.
За Mac OS X изберете по-ниска настройка за Print Quality (Качество на печат) в прозореца Print Settings (Настройки за печат) в прозореца Print (Печат) на драйвера на принтера.
 - ➔ [“Достъп до драйвера на принтера в Windows” на страница 19](#)
 - ➔ [“Достъп до драйвера на принтера в Mac OS X” на страница 20](#)
- Затворете всички ненужни приложения.
- Ако продължително време печатате непрекъснато, отпечатването може да силно да се забави. Това намалява скоростта на отпечатване и предпазва механизма на продукта от прегряване и повреждане. Ако се случи това, вие можете да продължите да печатате, но ви препоръчваме да спрете и да оставите продукта неработещ във включено състояние за не по-малко от 30 минути. (Продуктът не се възстановява в изключено състояние.) След рестартиране продуктът ще печата с нормална скорост.
- Деинсталирайте драйвера на принтера, след това го инсталирайте повторно.
 - ➔ [“Деинсталиране на софтуера” на страница 52](#)

Ако опитате всички методи, описани по-горе, и не можете да решите проблема, вижте следното:

- ➔ [“Увеличаване скоростта на печат \(Само за Windows\)” на страница 66](#)

Хартията не се подава правилно

Хартията не се подава

Извадете купа с хартия и се уверете в следното:

- Хартията не е огъната или намачкана.
- Хартията не е прекалено стара. За повече информация вижте приложените в пакета хартия инструкции.

Отстраняване на неизправности при печат

- При обикновена хартия не зареждайте хартията над стрелката ▼ във водача за хартията. За специалните носители на Epson се уверете, че броят на листата е по-малък от ограничението определено за носителя.
➔ [“Избиране на хартия” на страница 14](#)
- В продукта не е заседнала хартия. Ако е заседнала, отстранете заседналата хартия.
➔ [“Засядане на хартия” на страница 57](#)
- Трябва да съблюдавате всички специални инструкции по зареждане на хартията, които я придружават.
- Хартията няма отвори за подвързване.

Подаване на няколко страници

- При обикновена хартия не зареждайте хартията над стрелката ▼ във водача за хартията. За специалните носители на Epson се уверете, че броят на листата е по-малък от ограничението определено за носителя.
➔ [“Избиране на хартия” на страница 14](#)
- Уверете се, че водачът за края на хартията е плътно прилепнал към левия ѝ край.
- Уверете се, че хартията не е огъната или прегъната. Ако е така, изгладете я или я навийте леко в обратната посока, преди да я заредите.
- Извадете купа с хартия и се уверете, че хартията не е прекалено тънка.
➔ [“Хартия” на страница 70](#)
- Разлистете краищата на купа, за да разделите листата, след това заредете хартията отново.
- Ако се печатат твърде много копия на файла, проверете настройката Copies (Копия) на драйвера на вашия принтер и също проверете във вашето приложение.
За Windows поставете отметка на настройката Copies (Копия) в прозореца Main (Главно).
Mac OS X, проверете настройката Copies в прозореца Print (Печат).

Хартията е неправилно заредена

Ако сте заредили хартията много навътре в продукта, той не може да подава правилно хартията. Изключете продукта и внимателно извадете хартията. След това включете продукта и заредете хартията правилно отново.

Хартията не е извадена напълно или е набръчкана


- Ако хартията не се изважда напълно, натиснете бутона Ⓞ, за да я извадите. Ако хартията е заседнала вътре в продукта, извадете я, като следвате инструкциите в следващия раздел.
➔ [“Засядане на хартия” на страница 57](#)
- Ако хартията се набръчква при излизане, може да е влажна или прекалено тънка. Заредете нов куп хартия.

Забележка:

Съхранявайте неизползваната хартия в нейната оригинална опаковка на сухо място.

Продуктът не печата

Всички индикатори са угаснали

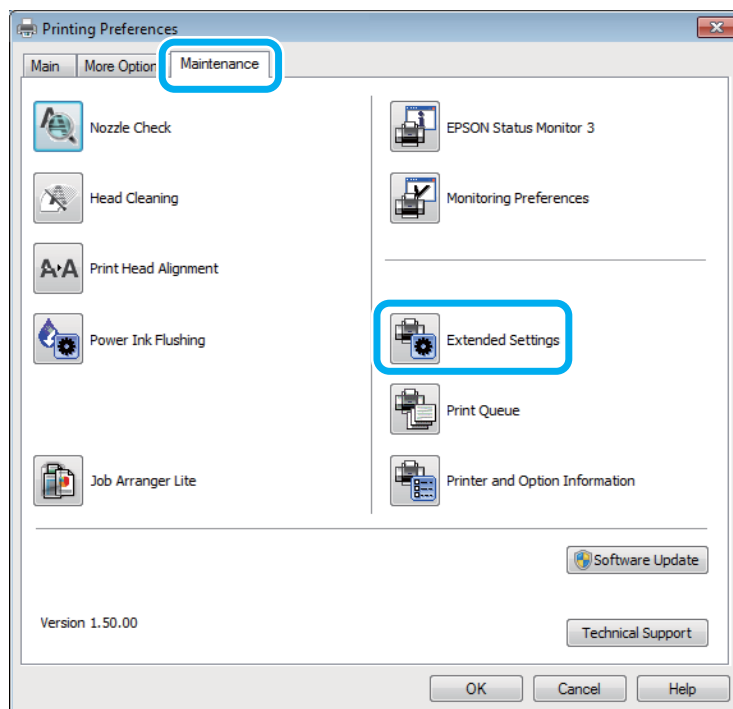
- Натиснете бутона , за да се уверите, че продуктът е включен.
- Проверете дали захранващият кабел е добре свързан.
- Уверете се, че вашият контакт работи и не се управлява от стенен превключвател или таймер.

Само индикаторът за захранване свети

- Изключете продукта и компютъра. Уверете се, че интерфейсният кабел на продукта е добре включен.
- Ако използвате USB интерфейс, уверете се, че кабелът отговаря на стандартите за USB или Hi-Speed USB.
- Ако сте свързали продукта към вашия компютър посредством USB концентратор, свържете продукта към концентратора, свързан на първо ниво от вашия компютър. Ако драйверът на принтера все още не се разпознава от компютъра, опитайте да свържете продукта направо към вашия компютър без USB концентратор.
- Ако сте свързали продукта към вашия компютър посредством USB концентратор, уверете се, че USB концентраторът се разпознава от вашия компютър.
- Ако опитате да печатате голямо изображение, вашият компютър може да няма достатъчно свободна памет. Опитайте да намалите резолюцията на изображението или да отпечатате изображение с по-малък размер. Може да ви се наложи да монтирате повече памет в компютъра.
- Потребители на Windows могат да изтрият всички блокирани заявки за печат от Windows Spooler.
 - ➔ [“Отмяна на печатането” на страница 24](#)
- Деинсталирайте драйвера на принтера, след това го инсталирайте повторно.
 - ➔ [“Деинсталиране на софтуера” на страница 52](#)

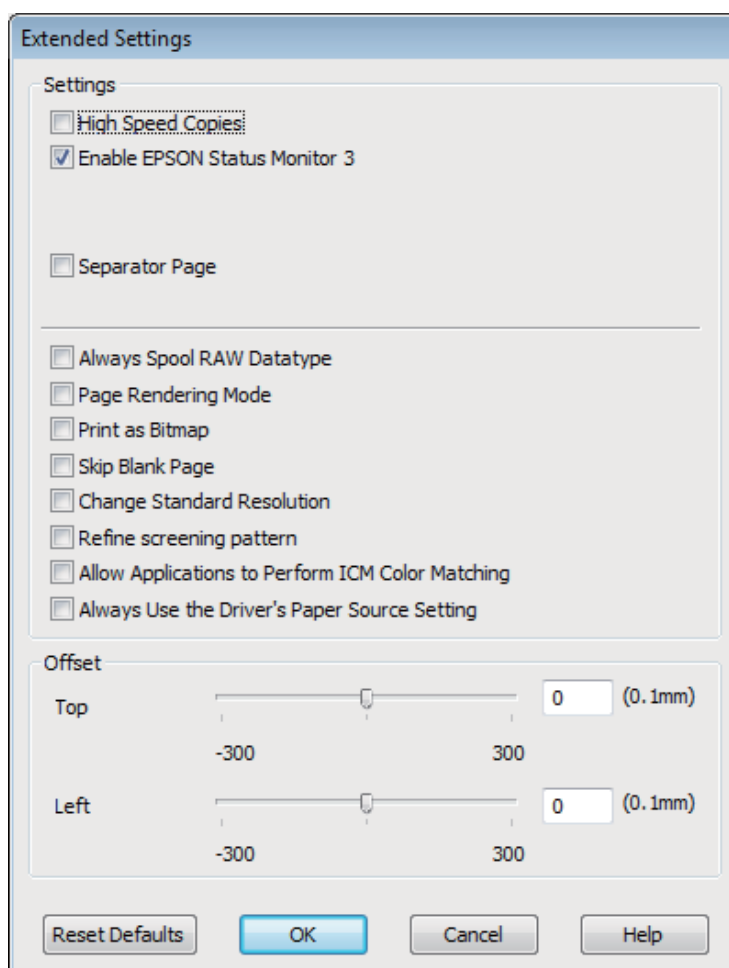
Увеличаване скоростта на печат (Само за Windows)

Когато скоростта на печат е бавна, тя може да бъде увеличена, като се изберат определени настройки в прозореца Extended Settings (Разширени настройки). Кликнете върху бутона **Extended Settings (Разширени настройки)** в прозореца Maintenance (Поддръжка) на драйвера на принтера.



Отстраняване на неизправности при печат

Появява се следният диалогов прозорец.



Маркирайте следните полета и скоростта на печат може да се увеличи.

- High Speed Copies (Високоскоростни копия)
- Always spool RAW datatype (Винаги зареждай данните поредово в буфера)
- Page Rendering Mode (Режим визуализация на страница)
- Print as Bitmap (Отпечатай като Bmp)

За подробности по всяка опция, вижте онлайн помощта.

Друг проблем

Тихо отпечатване на обикновена хартия

Когато е избрана опцията Standard (Стандартен) (Windows) за вид хартия или Normal (Нормален) (Mac OS X) за качество на печат в драйвера на принтера, принтерът печата с висока скорост. Опитайте да изберете Quiet Mode (Тих режим) за по-тиха работа, което ще намали скоростта на печат.

Отстраняване на неизправности при печат

За Windows поставете отметка в полето Quiet Mode (Тих режим) в прозореца Main (Главно) на драйвера на принтера.

За Mac OS X изберете **On (Включен)** от Quiet Mode (Тих режим). За показване на Quiet Mode (Тих режим) щракнете в следните менюта: **System Preferences, Print & Scan** (за Mac OS X 10.7) или **Print & Fax** (за Mac OS X 10.6 или 10.5), вашият продукт (в списъка Printers), **Options & Supplies** и след това **Driver**.

Информация за продукта

Шишенца с мастило

Можете да използвате следните шишенца с мастило с този продукт:

Шишенца с мастило	Артикулни номера
Black (Черно)	T6641
Cyan (Циан)	T6642
Magenta (Магента)	T6643
Yellow (Жълто)	T6644



Важно:

Оригинално мастило Epson, различно от посочените тук, може да доведе до повреда, която не се покрива от гаранцията на Epson.

Цвят	Black (Черно), Cyan (Циан), Magenta (Магента), Yellow (Жълто)
Срок на експлоатация на шишенцата с мастило	За най-добри резултати изразходвайте мастилото до шест месеца след свалянето на уплътнението от шишенцето.
Температура	<p>Съхранение: -20 до 40 °C (-4 до 104 °F)</p> <p>1 месец при 40 °C (104 °F)</p> <p>Замразяване:* -16 °C (3,2 °F)</p>

* Мастилото се размразява и е използваемо след приблизително 3 часа при 25 °C (77 °F).

Системни изисквания

За Windows

Система	PC интерфейс
Windows 7 (32-битов, 64-битов), Vista (32-битов, 64-битов), XP SP1 или по-висок (32-битов) или XP Professional x64 Edition	USB

За Mac OS X

Система	PC интерфейс

Информация за продукта

Mac OS X 10.5.8, 10.6.x, 10.7.x	USB
---------------------------------	-----

Забележка:

Файлова система UNIX (UFS) за Mac OS X не се поддържа.

Технически спецификации

Забележка:

Спецификациите подлежат на промяна без предизвестие.

Спецификации на принтера

Път на хартията	Поставка за задно подаване на хартия, поставяне отгоре
Капацитет	L110/L210: 6 mm (0,2 инча) L300/L350: 11 mm (0,4 инча)

Хартия

Забележка:

- Тъй като качеството на всяка отделна марка или тип хартия може да бъде променено от производителя по всяко време, Epson не може да гарантира качеството на марки или типове хартия, различни от Epson. Винаги тествайте проби от продаваната хартия преди да закупите голямо количество или да отпечатвате големи тиражи.
- Лошокачествената хартия може да намали качеството на печат и да доведе до задръстване на хартията или други проблеми. Ако се появят проблеми, сменете хартията с такава с по-високо качество.

Единични листа:

Размер	A4 210 × 297 мм 10 × 15 см (4 × 6 инча) 13 × 18 см (5 × 7 инча) A6 105 × 148 мм A5 148 × 210 мм B5 182 × 257 мм 9 × 13 см (3,5 × 5 инча) 13 × 20 см (5 × 8 инча) 20 × 25 см (8 × 10 инча) 16:9 широк размер (102 × 181 мм) 100 × 148 мм Letter 8 1/2 × 11 инча Legal 8 1/2 × 14 инча
---------------	--

Информация за продукта

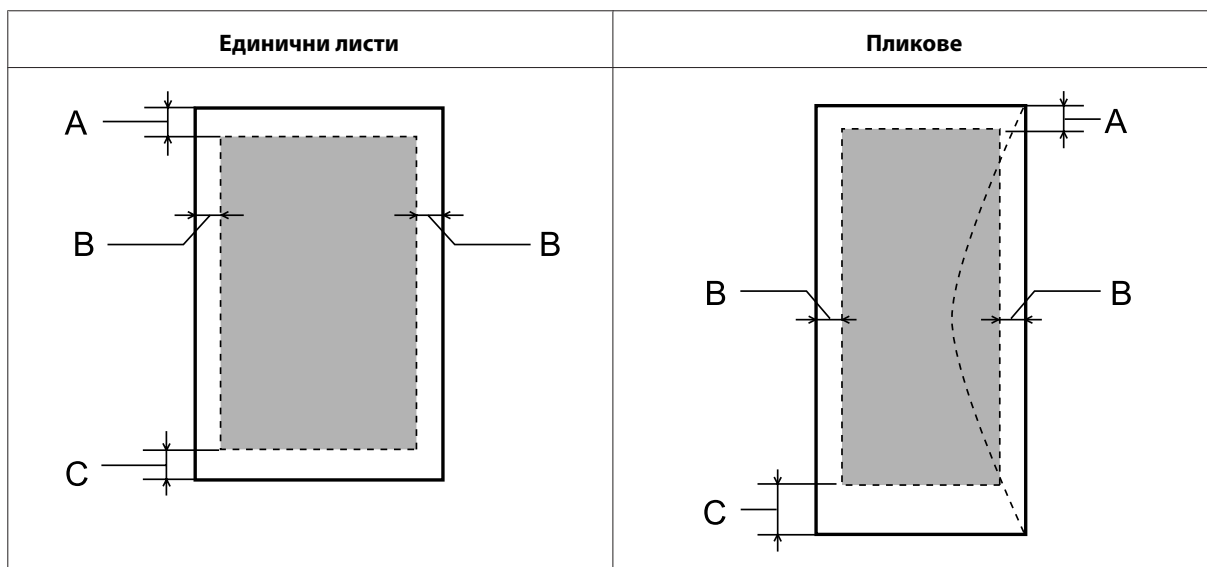
Типове хартия	Обикновена или специална хартия, предлагана от Epson
Плътност (за обикновена хартия)	0,08 до 0,11 mm (0,003 до 0,004 инча)
Тегло (за обикновена хартия)	64 г/м ² (17 фунта) до 90 г/м ² (24 фунта)

Пликове:

Размер	Плик #10 4 1/8 × 9 1/2 инча Плик DL 110 × 220 mm Плик С6 114 × 162 mm
Типове хартия	Обикновена хартия
Тегло	75 г/м ² (20 фунта) до 90 г/м ² (24 фунта)

Област на печатане

Маркираните участъци показват печатаемото поле.



Тип носител	Минимален отстъп	
	Единични листа	Пликове
A	3,0 mm (0,12 инча)	3,0 mm (0,12 инча)
B	3,0 mm (0,12 инча)	5,0 mm (0,20 инча)
C	3,0 mm (0,12 инча)	21,0 mm (0,83 инча)

Информация за продукта

Забележка:

В зависимост от типа на хартията качеството на печат може да е влошено в горната и долната част на разпечатката или областта да е замазана.

Механични

Размери	Съхранение Ширина: 472 mm (18,6 инча) Дълбочина: 222 mm (8,7 инча) Височина: 130 mm (5,1 инча)
	Отпечатване* Ширина: 472 mm (18,6 инча) Дълбочина (L110): 499 mm (19,6 инча) Дълбочина (L300): 499 mm (19,6 инча) Височина: 284 mm (11,2 инча)
Тегло	L110: Приблиз. 2,7 кг (6,0 фунта) без мастилото и захранващия кабел. L300: Приблиз. 2,7 кг (6,0 фунта) без мастилото и захранващия кабел.

* С изходната тава, удължителя ѝ и изтеглен стопер.

Електрически

		Модел 100-240 V
Обхват на входното напрежение		90 до 264 V
Номинален честотен обхват		50 до 60 Hz
Обхват на входната честота		49,5 до 60,5 Hz
Номинален ток		0,5 до 0,3 A
Консумация на енергия	Печат	L110: Приблиз. 10 W (ISO/IEC24712) L300: Приблиз. 10 W (ISO/IEC24712)
	Режим Готовност	Приблиз. 2,2 W
	Чакащ режим	Приблиз. 1,2 W
	Изключен	Приблиз. 0,3 W

Забележка:

Проверете етикета на гърба на продукта за необходимото напрежение.

Информация за продукта

Околна среда

Температура	При работа: 10 до 35 °C (50 до 95 °F) Съхранение: -20 до 40 °C (-4 до 104 °F) 1 месец при 40 °C (104 °F)
Влажност	При работа:* 20 до 80 % RH Съхранение:* 5 до 85 % RH

* Без конденз

Стандарти и одобрения

Европейски модел:

Директива за ниско напрежение 2006/95/ЕО	EN60950-1
Директива за електромагнитна съвместимост 2004/108/ЕО	EN55022 Клас В EN61000-3-2 EN61000-3-3 EN55024

Интерфейс

USB - Съвместимост със спецификацията USB 2.0

Къде да получите помощ

Уеб сайт за техническа поддръжка

Уеб сайтът за техническа поддръжка на Epson предоставя помощ при проблеми, които не могат да се разрешат с помощта на информацията за отстраняване на неизправности в документацията на продукта ви. Ако имате уеб браузър и можете да се свържете към интернет, влезте в сайта на адрес:

<http://support.epson.net/>
<http://www.epson.eu/Support> (Европа)

Ако имате нужда от най-новите драйвери, отговори на често задавани въпроси, ръководства или други материали, предоставени за изтегляне, влезте в сайта на адрес:

<http://www.epson.com>
<http://www.epson.eu/Support> (Европа)

След това изберете раздел поддръжка на вашия локален уеб сайт на Epson.

Свързване с Техническата поддръжка на Epson

Преди да се свържете с Epson

Ако продуктът ви от Epson не работи правилно и не можете да разрешите проблема с помощта на информацията за отстраняване на неизправности в документацията му, свържете се с отдела за поддръжка на Epson за съдействие. Ако поддръжката на Epson за вашата зона не е в списъка по-долу, свържете се с дилъра, откъдето сте закупили продукта.

Поддръжката на Epson ще ви помогне по-бързо, ако вие предоставите следната информация:

- Сериен номер на продукта
(Етикетът със серийния номер обикновено е на гърба на продукта.)
- Модел на продукта
- Версия на софтуера на продукта
(Щракнете върху **About (За)**, **Version Info (Информация за версията)**, или подобен бутон в софтуера на продукта.)
- Марка и модел на вашия компютър
- Името на операционната система на вашия компютър и версията ѝ
- Имена и версии на софтуерните приложения, които обикновено използвате с вашия продукт
- Брой подавани листи хартия
➔ “Проверка на броя на подаваните листове хартия” на страница 47

Къде да получите помощ

Помощ за потребителите в Европа

Проверете вашия Документ за паневропейска гаранция за информация как да се свържете с поддръжката на Epson.

Помощ за потребители в Тайван

Контактите за информация, поддръжка и обслужване, са:

Уеб адрес (<http://www.epson.com.tw>)

Налична е информация за спецификации на продукти, драйвери за изтегляне и запитвания относно продукти.

Център за помощ на Epson (Телефон: +0280242008)

Нашият екип в Отдел Техническа поддръжка може да ви помогне по телефона със следното:

- Запитвания за продажби и продуктова информация
- Въпроси или проблеми при употреба на продуктите
- Запитвания за ремонтно обслужване и гаранция

Сервизен център:

Телефонен номер	Факс номер	Адрес
02-23416969	02-23417070	No. 20, Beiping E. Rd., Zhongzheng Dist., Taipei City 100, Taiwan
02-27491234	02-27495955	1F., No. 16, Sec. 5, Nanjing E. Rd., Songshan Dist., Taipei City 105, Taiwan
02-32340688	02-32345299	No. 1, Ln. 359, Sec. 2, Zhongshan Rd., Zhonghe City, Taipei County 235, Taiwan
039-605007	039-600969	No. 342-1, Guangrong Rd., Luodong Township, Yilan County 265, Taiwan
038-312966	038-312977	No. 87, Guolian 2nd Rd., Hualien City, Hualien County 970, Taiwan
03-2810606	03-2810707	No. 413, Huannan Rd., Pingzhen City, Taoyuan County 324, Taiwan
03-5325077	03-5320092	1F., No. 9, Ln. 379, Sec. 1, Jingguo Rd., North Dist., Hsinchu City 300, Taiwan
04-23291388	04-23291338	3F., No. 510, Yingcai Rd., West Dist., Taichung City 403, Taiwan
04-23805000	04-23806000	No. 530, Sec. 4, Henan Rd., Nantun Dist., Taichung City 408, Taiwan
05-2784222	05-2784555	No. 463, Zhongxiao Rd., East Dist., Chiayi City 600, Taiwan

Къде да получите помощ

Телефонен номер	Факс номер	Адрес
06-2221666	06-2112555	No. 141, Gongyuan N. Rd., North Dist., Tainan City 704, Taiwan
07-5520918	07-5540926	1F., No. 337, Minghua Rd., Gushan Dist., Kaohsiung City 804, Taiwan
07-3222445	07-3218085	No. 51, Shandong St., Sanmin Dist., Kaohsiung City 807, Taiwan
08-7344771	08-7344802	1F., No. 113, Shengli Rd., Pingtung City, Pingtung County 900, Taiwan

Помощ за потребителите в Сингапур

Източници на информация, поддръжка и обслужване за Epson Сингапур са:

Уеб адрес (<http://www.epson.com.sg>)

Достъпни са информация за спецификации на продукти, драйвери за изтегляне, често задавани въпроси (ЧЗВ), запитвания за продажби и техническа поддръжка чрез електронна поща.

Техническа поддръжка на Epson (Телефон: (65) 6586 3111)

Нашият екип в Отдел Техническа поддръжка може да ви помогне по телефона със следното:

- Запитвания за продажби и продуктова информация
- Въпроси или проблеми при употреба на продуктите
- Запитвания за ремонтно обслужване и гаранция

Помощ за потребителите в Тайланд

Контактите за информация, поддръжка и обслужване, са:

Уеб адрес (<http://www.epson.co.th>)

На страницата може да намерите информация за спецификации на продукти, драйвери за изтегляне и често задавани въпроси (ЧЗВ) и електронна поща за контакти.

Гореща линия на Epson (Телефон: (66)2685-9899)

Нашият екип на горещата линия може да ви помогне по телефона със следното:

- Запитвания за продажби и продуктова информация
- Въпроси или проблеми при употреба на продуктите
- Запитвания за ремонтно обслужване и гаранция

Къде да получите помощ

Помощ за потребителите във Виетнам

Контактите за информация, поддръжка и обслужване, са:

Гореща линия на Epson 84-8-823-9239

(Телефон):

Сервизен център: 80 Truong Dinh Street, District 1, Hochiminh City
Виетнам

Помощ за потребителите в Индонезия

Контактите за информация, поддръжка и обслужване, са:

Уеб адрес (<http://www.epson.co.id>)

- Информация за спецификации на продукти, драйвери за изтегляне
- Често задавани въпроси, запитвания за продажби, въпроси по електронна поща

Гореща линия на Epson

- Запитвания за продажби и продуктова информация
- Техническа поддръжка

Телефон (62) 21-572 4350

Факс (62) 21-572 4357

Сервизен център на Epson

Jakarta Mangga Dua Mall 3rd floor No. 3A/B
Jl. Arteri Mangga Dua,
Jakarta

Телефон/Факс: (62) 21-62301104

Bandung Lippo Center 8th floor
Jl. Gatot Subroto No. 2
Bandung

Телефон/Факс: (62) 22-7303766

Къде да получите помощ

Surabaya	Hitech Mall lt IIB No. 12 Jl. Kusuma Bangsa 116 – 118 Surabaya Телефон: (62) 31-5355035 Факс: (62)31-5477837
Yogyakarta	Hotel Natour Garuda Jl. Malioboro No. 60 Yogyakarta Телефон: (62) 274-565478
Medan	Wisma HSBC 4th floor Jl. Diponegoro No. 11 Medan Телефон/Факс: (62) 61-4516173
Makassar	MTC Karebosi Lt. III Kav. P7-8 Jl. Ahmad Yani No. 49 Makassar Телефон: (62) 411-350147/411-350148

Помощ за потребителите в Хонг Конг

За да получат техническа поддръжка, както и друго следпродажбено обслужване, потребителите могат да се свържат с Epson Hong Kong Limited.

Интернет страница

Epson Hong Kong има създадена локална страница на китайски и на английски със следната информация за потребителите:

- Информация за продукта
- Отговори на често задавани въпроси (ЧЗВ)
- Най-новите версии на драйверите за продукти Epson

Потребителите могат да открият уеб страницата на адрес:

<http://www.epson.com.hk>

Гореща линия за техническа поддръжка

Можете също да се свържете с нашия технически персонал на следните телефонни и факс номера:

Телефон: (852) 2827-8911

Къде да получите помощ

Факс: (852) 2827-4383

Помощ за потребителите в Малайзия

Контактите за информация, поддръжка и обслужване, са:

Уеб адрес (<http://www.epson.com.my>)

- Информация за спецификации на продукти, драйвери за изтегляне
- Често задавани въпроси, запитвания за продажби, въпроси по електронна поща

Epson Trading (M) Sdn. Bhd.

Централен офис

Телефон: 603-56288288

Факс: 603-56288388/399

Техническа поддръжка на Epson

- Запитвания за продажби и продуктова информация (Информационна линия)

Телефон: 603-56288222

- Запитвания за ремонтно обслужване и гаранция, използване на продукта и техническа поддръжка (Техническа линия)

Телефон: 603-56288333

Помощ за потребителите в Индия

Контактите за информация, поддръжка и обслужване, са:

Уеб адрес (<http://www.epson.co.in>)

Налична е информация за спецификации на продукти, драйвери за изтегляне и запитвания относно продукти.

Къде да получите помощ**Централен офис на Epson India - Bangalore**

Телефон: 080-30515000

Факс: 30515005

Регионални офиси на Epson India:

Местоположение	Телефонен номер	Факс номер
Mumbai	022-28261515 /16/17	022-28257287
Delhi	011-30615000	011-30615005
Chennai	044-30277500	044-30277575
Kolkata	033-22831589 / 90	033-22831591
Hyderabad	040-66331738/ 39	040-66328633
Cochin	0484-2357950	0484-2357950
Coimbatore	0422-2380002	не е наличен
Pune	020-30286000 /30286001/30286002	020-30286000
Ahmedabad	079-26407176 / 77	079-26407347

Помощна линия

За обслужване, информация за продукти или заявка за касета - 18004250011 (9.00-21.00 ч.) - На цената на градски разговор.

За обслужване (CDMA & мобилни потребители) - 3900 1600 (9.00-18.00 ч.) Префикс за локален STD код

Помощ за потребителите във Филипините

За да получат техническа поддръжка, както и друго следпродажбено обслужване, потребителите могат да се свържат с Epson Philippines Corporation на телефон и факс и на адрес на електронна поща, дадени по-долу:

Централа: (63-2) 706 2609

Факс: (63-2) 706 2665

Директна линия за тех-ническа поддръжка: (63-2) 706 2625

E-mail: epchelpdesk@epc.epson.com.ph

Уеб адрес (<http://www.epson.com.ph>)

Достъпни са информация за спецификации на продукти, драйвери за изтегляне и често задавани въпроси и запитвания чрез електронна поща.

Къде да получите помощ

Безплатен номер 1800-1069-EPSON(37766)

Нашият екип на горещата линия може да ви помогне по телефона със следното:

- Запитвания за продажби и продуктова информация
- Въпроси или проблеми при употреба на продуктите
- Запитвания за ремонтно обслужване и гаранция

Индекс**2**

2-страничен печат.....27

E

Easy Photo Print.....26

Epson

Easy Photo Print.....26

хартия.....14

M

Mac OS X

достъп до настройките на продукта.....20

проверка на състояние на продукта.....56

U

USB

конектор.....73

W

Windows

достъп до настройките на продукта.....19

проверка на състоянието на продукта.....55

управление на заявките за печат.....55

A

авторско право.....2

B

Бутони

контролен панел.....12

B

Водач за хартия

почистване.....44

Връзка с Epson.....74

G

Грешки

печат.....55

D

Документи

отпечатване.....21

Допълване на резервоарите за мастило.....37

Драйвер

деинсталиране.....52

достъп в Mac OS X.....20

достъп в Windows.....19

3

Зареждане

пликове.....17

хартия.....14, 16

I

Инструкции за безопасност.....8

Интерфейсни кабели.....73

K

Качество на печат

подобряване.....58

Контролен панел.....12

L

Линии.....59, 60

M

Мастило

предпазни мерки.....35

Монитор на състоянието

Mac OS X.....56

H

Намаляване на размера на страницата.....28

Настройки на продукта

достъп в Mac OS X.....20

достъп в Windows.....19

Таймер за изключване на захранването.....47

Неправилни символи.....61

Неясни разпечатки.....60

Няколко страници на лист.....29

O

Огледално изображение.....62

Отместване.....60

Индекс

Отмяна на печатане	
Mac OS X.....	25
Windows.....	25
Отмяна на печатането.....	24
Отпечатване	
запълване на страницата.....	28
няколко страници на лист.....	29
текст.....	21
Отпечатване на страници на лист.....	29

П

Печат	
2-страничен.....	27
Печат чрез запълване на страницата.....	28
Печатане	
бърз достъп.....	26
отмяна.....	24
предварителна настройка.....	26
Печатаща глава	
подравняване.....	43
почистване.....	42
проверка.....	41
Пликове	
зареждане.....	17
печатаемо поле.....	71
Подравняване на печатаща глава.....	43
Полета	
проблеми.....	61
Помощ	
Epson.....	74
Почистване	
водач за хартия.....	44
печатаща глава.....	42
Почистване на печатаща глава	
Mac OS X.....	43
Windows.....	42
Празни страници.....	62
Превозване на продукта.....	48
Преоразмеряване на страници.....	28
Проблеми	
връзка с Epson.....	74
диагностициране.....	55
засядане на хартия.....	57
линии.....	59, 60
неправилни символи.....	61
неправилни цветове.....	60
неясни разпечатки.....	60
огледално изображение.....	62
печат.....	55
подаване на хартията.....	63
полета.....	61
празни страници.....	62
продуктът не печата.....	65
размазани разпечатки.....	60, 63
разрешаване.....	74
скорост на печат.....	63
Проблеми с цвета.....	60
Проверка на дюзите.....	41
Mac OS X.....	41
Windows.....	41
Продукт	

почистване.....	48
проверка на състоянието.....	55
транспортиране.....	48
части.....	11

Р

Размазани разпечатки.....	60, 63
---------------------------	--------

С

Светлинни индикатори	
контролен панел.....	12
Сервиз.....	74
Системни изисквания.....	69
Скорост	
увеличаване.....	63, 66
Скорост на печат	
увеличаване.....	63, 66
Снимка	
софтуер.....	26
Софтуер	
деинсталиране.....	52
Спецификации	
механични.....	72
принтер.....	70
стандарт и одобрения.....	73
хартия.....	70
шишенца с мастило.....	69
Спецификации на печатаемостта.....	71
Споделяне на принтер	
Mac OS X.....	34
Windows.....	31

Т

Текст	
отпечатване на документи.....	21
Техническа поддръжка.....	74
Транспортиране на продукта.....	48
Търговски марки.....	2

У

Уголемяване на страници.....	28
Управление на заявките за печат	
Windows.....	55

Х

Хартия	
зареждане.....	16
засядане.....	57
капацитет на зареждане.....	14
набръчкана.....	64
област на печатане.....	71
проблеми с подаването.....	63
специална хартия на Epson.....	14
спецификации.....	70

Индекс

Хоризонтални линии.....59

Ш

Шишенца с мастило
артикулни номера.....69