



Multimedia Projector

РЪКОВОДСТВО за работа с EasyMP Network Projection

За EasyMP Network Projection

Функции на EasyMP Network Projection	5
Разнообразни функции за трансфер на екрани	5
Инсталиране на софтуера	7
Изисквания за софтуера	7
Инсталиране	8

Свързване на компютъра и проектора

Два режима на свързване	10
Режим на бързо свързване	10
Режим разш. свързване	10
Подготовка за свързване	11
Свързване към проектор в мрежа и прожектиране	12
Работа с компютъра	12
При свързване се показва диалогов прозорец за защита	12
Работа с екрана за свързване	13
Работа с лентата с инструменти	15
Свързване на проектор към друга подмрежа	18
Посочване на IP Адрес или на Име на проектор и Провеждане на Търсене (Само за Режим Разш. Свързване)	18
Провеждане на Търсене с Профил	19
Създаване на Профил	19
Търсене чрез посочване на Профил	20
Управление на Профил	21

Различни стилове на прожектиране

Прожектиране само на PowerPoint Слайдшоу (Режим на презентации)	24
Прожектиране на филми на компютър (Режим на изпращане на филм)	25
Поддържани файлове	25
Възпроизвеждане на клипове	25
Работа с мултиекранен дисплей	27
Примери за настройване на виртуален дисплей	27
Процедура преди използване на функцията за мултиекранен дисплей	28
Настройване на виртуален дисплей	28
Включете драйвера на виртуалния дисплей (само за Windows)	28
Настройване на виртуалния дисплей	29
Разполагане на изображението за прожектиране	33
Прожектиране на разположените изображения	33

Приложение

Задаване на опции	36
Раздел Общи настройки	36
Раздел Настройка на работата	37
Раздел Извеждане на звук	38
Деинсталиране на софтуера	40
Ограничения при свързване	41
Поддържана разделителна способност	41
Цвят на дисплея	41
Други ограничения	41
Когато използвате Windows Vista или Windows 7	41
Ограничения при прожектиране от Windows Photo Gallery или Windows Live Photo Gallery	42
Ограничения в Windows Aero	42
Ограничения при прожектиране от Windows Media Center	42

Отстраняване на неизправности 43

Не можете да се свържете с проектора, който искате да използвате.	43
Не можете да свържете проектора и компютъра чрез безжична LAN мрежа.	43
Не можете да свържете проектора и компютъра чрез кабелна LAN мрежа.	44
Не можете да свържете проектора и компютъра през мрежа.	44
Когато се осъществи връзка чрез EasyMP Network Projection, проектираното изображение остава непроменено и не може да се осъществи връзка от друг компютър.	45
Режимът на свързване не може да бъде избран или променен.	45
Екранът не се проектира.	46
Слайдшоу не може да се покаже на желания дисплей, когато се изпълнява функция за мултиекранен дисплей.	46
При изпълнение на функция мултиекранен дисплей приложенията от екрана на компютъра вече не се показват.	46
Показалецът на мишката вече не се показва на екрана на компютъра.	46
Показалецът на мишката трепти.	46
При свързване чрез EasyMP Network Projection изображението не се показва или се показва бавно.	47
Няма звук от проектора, когато се свързва с EasyMP Network Projection.	47
Когато се осъществява връзка чрез EasyMP Network Projection, не може да бъде стартирано PowerPoint Слайдшоу.	47
Когато е осъществена връзка чрез EasyMP Network Projection, при работа с приложение Office екранът няма да се опреснява.	47
Списък със съобщения за грешка	48
Не мога да се свържа към проектора.	48
Съобщение за грешка при пуск на EasyMP Network Projection	48

Речник 50

Общи бележки 51

За обозначения	51
Общо уведомление	51

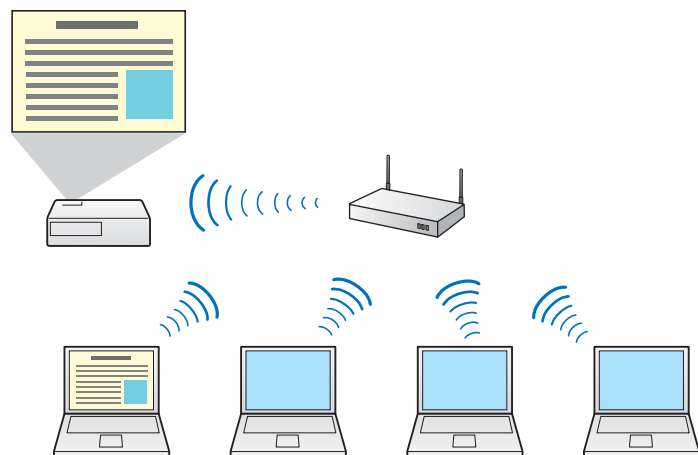
Индекс 53



3a EasyMP Network Projection

Тази глава описва полезните функции за EasyMP Network Projection и как да инсталирате софтуера.

Можете да използвате EasyMP Network Projection, за да прожектирате през мрежа изведеното на вашия компютърен екран на проектора. Споделяне на проектора в мрежа ви позволява да прожектирате данни от различни компютри, без да сменяте сигналния кабел. Дори ако проекторът е далеч от компютъра, все пак можете да прожектирате данни през мрежа.



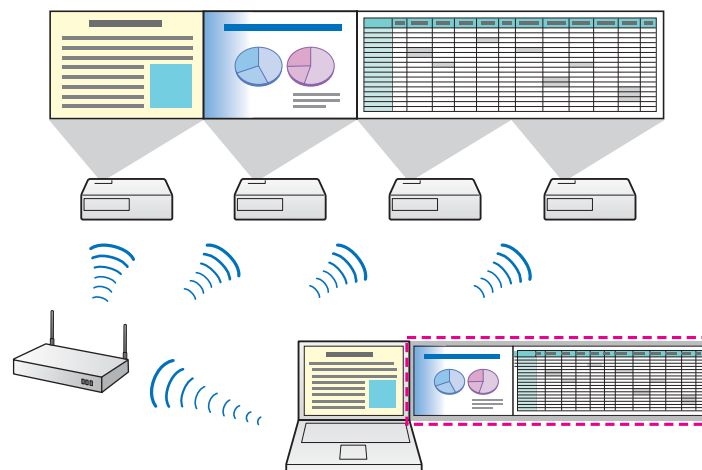
Разнообразни функции за трансфер на екрани

Можете да използвате следните функции за трансфер на екрани.

- Мултиекранен дисплей

☛ "Работа с мултиекранен дисплей" [стр.27](#)

Можете да използвате до четири проектора за прожектиране на различни изображения от един компютър. Това ви позволява да прожектирате данни, като доклади на екран с хоризонтална ориентация.



- Режим на изпращане на филм (само за поддържани модели)

☛ "Възпроизвеждане на клипове" [стр.25](#)

Можете да изпращате филмови файлове директно към проектора, което позволява плавното им възпроизвеждане.

- Режим на презентации

☛ "Прожектиране само на PowerPoint Слайдшоу (Режим на презентации)" [стр.24](#)

Чрез използване на Режим на презентации можете да прожектирате само слайдшоу на PowerPoint, стартирано на вашия компютър. Когато слайдшоуто не се възпроизвежда, се прожектира черен екран. Можете да започнете презентациите гладко, без прожектиране на ненужни изображения.

- Функция за разпределяне

Екранът, който се изобразява на компютър, може да бъде показван едновременно от максимум четири проектора в една и съща мрежа. Не можете да свържете няколко компютъра едновременно към един и същ проектор.

Можете да намерите EasyMP Network Projection на CD-ROM носителя EPSON Projector Software. Инсталирайте софтуера на компютъра, който използвате.

Изисквания за софтуера

EasyMP Network Projection работи на компютри, които отговарят на следните изисквания.

За Windows

ОС	Windows 2000*1	
	Windows XP*2	Professional 32-bit Home Edition 32-bit Tablet PC Edition 32-bit
	Windows Vista	Ultimate 32-bit Enterprise 32-bit Business 32-bit Home Premium 32-bit Home Basic 32-bit
	Windows 7	Ultimate 32/64-bit Enterprise 32/64-bit Professional 32/64-bit Home Premium 32/64-bit Home Basic 32-bit Starter 32-bit
Процесор	Mobile Pentium III 1.2 GHz или по-бърз Препоръчан: Pentium M 1.6 GHz или по-бърз	
Обем на паметта	256 MB или повече Препоръчително: 512 MB или повече	
Място на твърдия диск	20 MB или повече	

Дисплей	Резолюция не по-ниска от XGA (1024x768) и не по-висока от WUXGA (1920x1200). Цветовете на дисплея с 16- или повече битов цвят (приблиз. 32000 цвята)
---------	---

*1 Само Windows 2000 Service Pack 4.

*2 Освен за Windows XP без инсталирани сервизни пакети и Windows XP Service Pack 1.

За Mac OS X

ОС	Mac OS X 10.4.x 32-bit Mac OS X 10.5.1 или по-нова версия* 32-bit Mac OS X 10.6.x 32/64-bit Mac OS X 10.7.x 32/64-bit Препоръчани: Mac OS X 10.4.11/10.5.8/10.6.6/10.7.0
Процесор	PowerPC G3 900 MHz или по-бърз Препоръчан: CoreDuo 1.83 GHz или по-бърз
Обем на паметта	256 MB или повече Препоръчително: 512 MB или повече
Място на твърдия диск	20 MB или повече
Дисплей	Резолюция не по-ниска от XGA (1024x768) и не по-висока от WUXGA (1920x1200). Цветовете на дисплея с 16- или повече битов цвят (приблиз. 32000 цвята)

* Работата не е гарантирана при Mac OS X 10.5.0, тъй като настройките на защитната стена не са зададени правилно, когато версията е актуализирана.

Инсталиране

Преди инсталацията задължително проверете следните неща.

- Преди започване на инсталирането затворете всички работещи приложения.
- Когато избраният за инсталацията език е различен от този на използваната ОС, екраните може да не се виждат добре.



За EMP NS Connection потребители

Името на софтуера е променено.

Преди промяна: EMP NS Connection

След промяна: EasyMP Network Projection

Когато използвате същата функция като EMP NS Connection на проектора, инсталирайте EasyMP Network Projection, след като деинсталирате EMP NS Connection. В зависимост от модела, може да не сте в състояние да свържете проектора правилно чрез EMP NS Connection.

За Windows



Трябва да имате права на администратор, за да инсталирате EasyMP Network Projection.

- 1** Включете компютъра си.
- 2** Поставете CD-ROM носителя EPSON Projector Software в компютъра.
Инсталирането започва автоматично.



Ако инсталаторът не стартира автоматично, отворете CD-ROM устройството от **Моят компютър** (или **Компютър**) и щракнете двукратно върху **InstallNavi.exe** или **EMP_NSCInst.exe**.

- 3** Следвайте инструкциите на екрана, за да инсталирате.

За Mac OS X

- 1** Включете компютъра си.
- 2** Поставете CD-ROM носителя EPSON Projector Software в компютъра.
- 3** Щракнете два пъти върху иконата **EMP_NPInstaller.mpkg** в прозореца EPSON.
Инсталирането започва.
- 4** Следвайте инструкциите на екрана, за да инсталирате.



Можете да свалите последната версия на EasyMP Network Projection от следния уебсайт.

<http://www.epson.com/>



Свързване на компютъра и проектора

Тази глава разяснява как да свържете компютъра и проектора чрез мрежа и процедурата за прожектиране на изображения от екрана на вашия компютър с проектора.

Има два метода за свързване на компютър с проектора чрез мрежа с помощта на EasyMP Network Projection.



- В зависимост от модела проектор, може да не е налична или кабелната LAN връзка, или безжичната LAN връзка.
- За да използвате безжична LAN връзка се нуждаете от апарат за безжична локална мрежа за проектора.

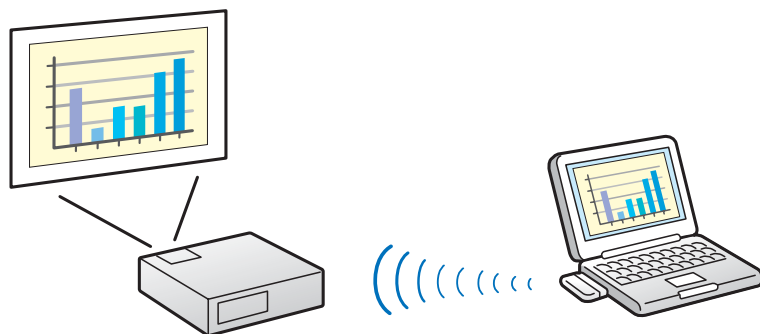
Ако апаратът за безжична локална мрежа не е предоставен с проектора, моля, поръчайте го като допълнителен аксесоар. Вижте следното ръководство за информация на допълнителните аксесоари.

 [Потребителско ръководство](#)

Режим на бързо свързване

Режим на бързо свързване е наличен само когато сте инсталирали апаратът за безжична локална мрежа на проектора.

В Режим на бързо свързване можете да свържете проектора и компютъра директно посредством безжична връзка. Това ви позволява да прожектирате екрана на компютъра, без да се правят сложни мрежови настройки.

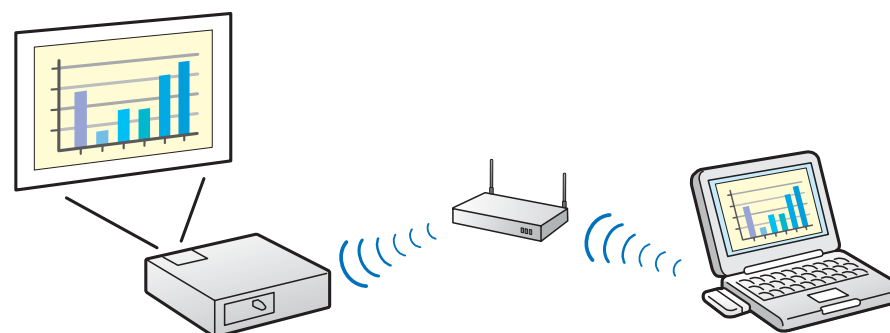


Режим разш. свързване

Режим разш. свързване свързва към съществуваща мрежова система.

В Режим разш. свързване можете да свържете проектора и компютъра през LAN точка за достъп.

Когато осъществявате връзка към мрежа посредством кабелна LAN, свържете проектора към мрежовия хъб с продаващ се свободно LAN кабел.



Подготовка за свързване

Следвайте стъпките по-долу, за да свържете компютъра и проектора през мрежа посредством EasyMP Network Projection.

- 1 Инсталирайте EasyMP Network Projection на компютъра, за да осъществите връзка.

☞ "Инсталиране" [стр.8](#)

- 2 Направете мрежовите настройки на компютъра и го поставете в статус връзка към мрежа.

Вижте документацията, предоставена с компютъра, адаптора за LAN или картата AirPort, за подробности относно мрежовите настройки.



Когато компютърът, който използвате, обикновено е свързан с мрежата, не е необходимо да правите настройки на мрежата в компютъра.

- 3 **За режим за бързо свързване**

Монтирайте апарата за безжична локална мрежа към проектора.

За режим за разш. свързване

Направете мрежовите настройки на проектора и го поставете в статус връзка към мрежа.

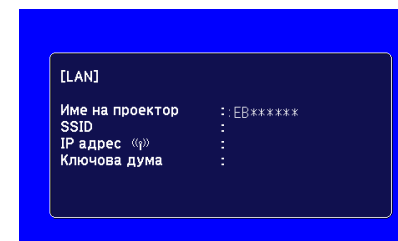
Можете да зададете мрежовите настройки от менюто **Мрежа** на проектора.

За подробности вижте следното ръководство.

☞ [Потребителско ръководство](#)

- 4 Натиснете бутон [LAN] на дистанционното управление. Появява се екранът за готовност на LAN.

Ако няма сигнал за установения входен източник, автоматично превключва към LAN източник. Ако не се превключи автоматично към LAN източник, натиснете бутон [LAN].



- 5 Стартирайте EasyMP Network Projection на компютъра и го свържете с проектора.

☞ "Свързване към проектор в мрежа и прожектиране" [стр.12](#)



Ако се появи грешка при свързване, се показва номер, който указва типа грешка, както следва.

Event ID: 04xx

Вижте следното ръководство за информация за Event ID.

☞ [Потребителско ръководство](#)

Работа с компютъра

При следващите обяснения се използват екранни снимки на Windows, ако не е отбелязано друго. Подобни екрани се показват и на Mac OS X.

1 Стартирайте EasyMP Network Projection.

За Windows

Щракнете върху **Старт**, изберете **Програми** (или **Всички програми**), **EPSON Projector**, **EasyMP Network Projection** и след това щракнете върху **EasyMP Network Projection V2.XX**.

За Mac OS X

Щракнете двукратно върху **EasyMP Network Projection** от папка **Приложения**.

2 Изберете **Режим на бързо свързване** или **Режим разш. свързване** и щракнете върху **ОК**.

☛ "Два режима на свързване" [стр.10](#)

Показват се резултатите от търсенето на проектор. За да се свързвате винаги чрез същия режим за свързване, изберете **Задайте избрания режим на свързване като режим по подразбиране за бъдещи свързвания**.

3 Изберете проектора, с който искате да се свържете, след това щракнете върху **Свържи се**.

Ако проекторът, с който искате да се свържете, не се появи в резултатите от търсенето, щракнете върху бутона **Автоматично търсене**. Търсенето отнема около 30 секунди.

За подробности относно екрана за свързване вижте следващия раздел.

☛ "Работа с екрана за свързване" [стр.13](#)

4 Когато за Ключова дума на проектор е избрано **Вкл.** от проектора, се показва екран за въвеждане на ключова дума. Въведете ключовата дума, която се вижда на екрана за готовност на LAN, след което щракнете върху **ОК**.

Когато свързването е осъществено, се прожектира екранът на компютъра. Следната лента с инструменти на EasyMP Network Projection се появява на екрана на компютъра. Можете да я използвате, за работите с проектора, за настройки, както и за да прекъсване на връзката с мрежата. За подробности относно лентата с инструменти вижте следващия раздел.

☛ "Работа с лентата с инструменти" [стр.15](#)



Когато осъществявате връзка от друг компютър, например когато сменяте докладчиците, стартирайте EasyMP Network Projection от компютъра, който искате да свържете. Връзката с компютъра, който е свързан в момента, се прекъсва, и тогава се осъществява връзка с този, който се опитваме да свържем сега.

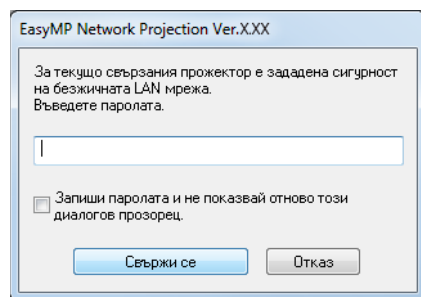
Ако е осъществена връзка при настроена опция **Забрани прекъсването на връзката**, връзката не се превключва към друг компютър.

При свързване се показва диалогов прозорец за защита

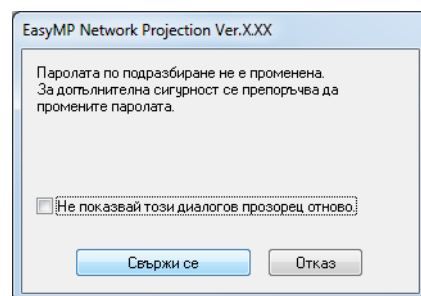
В Режим на бързо свързване може да се покаже следният диалогов прозорец при свързване към проектор с активирани настройки за защита.

За Windows Vista/Windows 7

- Въведете паролата на проектора. Ако изберете **Запиши паролата и не показвай отново този диалогов прозорец.**, SSID на проектора и паролата се записват на компютъра и този диалогов прозорец не се показва при следващото свързване. Не е необходимо да въвеждате отново паролата.



- Следният диалогов прозорец се показва, ако паролата на проектора по подразбиране не е променена. Сменете паролата от менюто **Мрежа** на проектора.



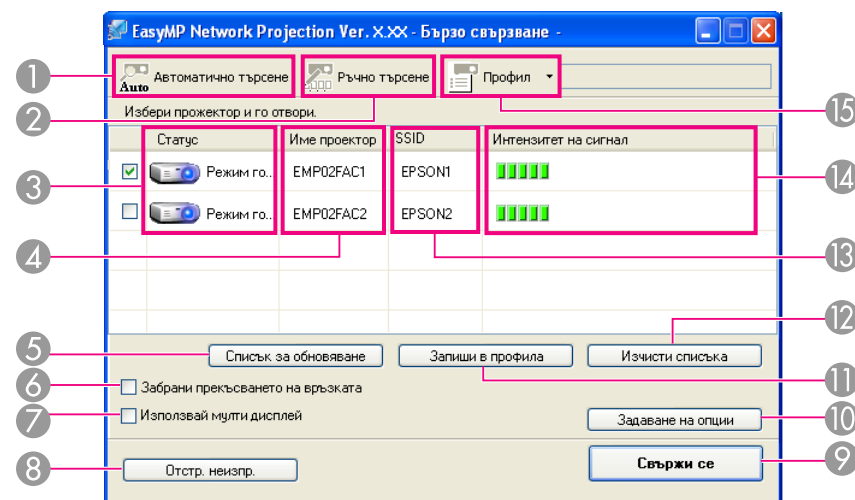
За Windows 2000/XP

Не може да се свържете с проектор при разрешена настройка за защита. Задайте за **Защита** настройка **Изкл.** в менюто на проектора Конфигурация.

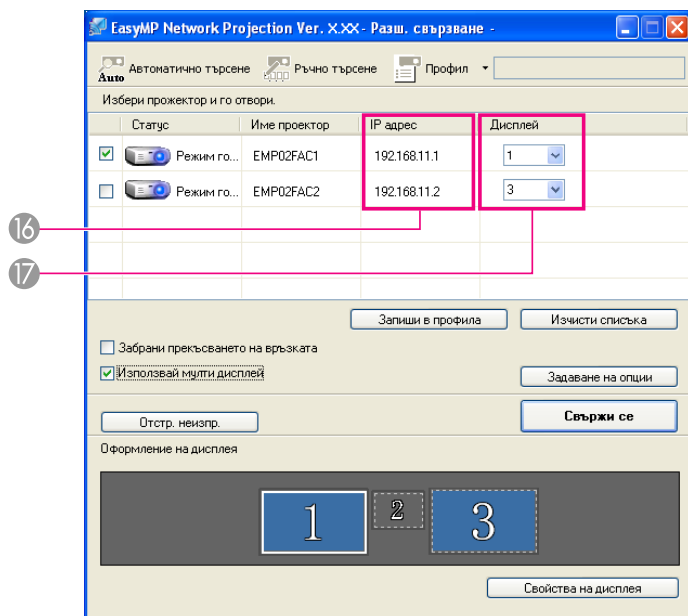
Работа с екрана за свързване

Стартирайте EasyMP Network Projection, за да се покаже следният екран. Операциите за всеки бутон или елемент са описани в долната таблица.

Когато системата стартира в Режим на бързо свързване.



Когато системата стартира в Режим разш. свързване.



Автоматично търсене

В Режим на бързо свързване можете да търсите проекторите, базиращи се на SSID.

В Режим разш. свързване можете да търсите проекторите, налични в мрежовата система, към които е свързан компютърът.



Ръчно търсене

В Режим на бързо свързване можете да търсите проектора на база SSID, избран от списък.

В Режим разш. свързване можете да търсите проектора на база конкретен IP адрес или Име проектор.



Статус

Следните седем икони показват статуса на откритите проектори.



Режим готов. Наличен.



Зает

Наличен. Когато щракнете върху **Свържи се**, връзката с компютъра, който е свързан в момента, се прекъсва и компютърът ви се свързва.



Зает (Забрани прекъсването на връзката)

Не може да бъде избран. Функцията **Забрани прекъсването на връзката** е включена на друг компютър, който вече е свързан.



Използва се от друго приложение в момента

Менюто Конфигурация на проектора е отворено. Можете да го изберете след затваряне на меню Конфигурация и да пуснете ново търсене.



Търсене

Показва се, когато се изпълнява Ръчно търсене или Профил.



Не е намерено.

Показва се, когато проекторът не може да бъде намерен в резултат на Ръчно търсене или Профил.



Не е придобит

Наличен. Показва се, когато е открит проектор с активирани настройки за защита в Режим на бързо свързване.

4 Име проектор

Показва се името на проектора.

5 Списък за обновяване (само за Режим на бързо свързване)

Актуализира Статус и Интензитет на сигнал.

6 Забрани прекъсването на връзката

Изберете това, за да предотвратите прекъсване на връзката от други компютри, докато сте свързани към избрания проектор.

7 Използвай мулти дисплей

Изберете това, когато използвате функцията Мулти-екранен дисплей. Когато тя е избрана, в дъното на екрана се появяват Оформление на дисплея и Свойства на дисплея.

☛ "Работа с мултиекранен дисплей" [стр.27](#)

8 Отстр. неизпр.

Ако има проблем и не можете да осъществите връзка, натиснете този бутон, за да отворите екрана за отстраняване на неизправности на EasyMP Network Projection.

9 Свържи се

Свържете се към проектора, избран от списъка с резултати от търсенето. Когато се осъществи връзка с даден проектор, се появява лента с инструменти.

10 Задаване на опции

Можете да направите опции за настройки, като например метод на обработка, когато стартирате EasyMP Network Projection.

☛ "Задаване на опции" [стр.36](#)

11 Запиши в профила

Записва резултатите от дадено търсене на проектори в мрежата като профил.

☛ "Създаване на Профил" [стр.19](#)

12 Изчисти списъка

Изтрива всички резултати от търсене.

13 SSID (само за Режим на бързо свързване)

Показва се SSID на проектора.

14 Интензитет на сигнал (само за Режим на бързо свързване)

С повишаване на Интензитета на сигнала се увеличава и броят на постоянно светещите индикатори.

15 Профил



Можете да потърсите проектор в мрежата с помощта на профил, който е запазен със **Запиши в профила**.

☛ "Провеждане на Търсене с Профил" [стр.19](#)

16 IP адрес (само за Режим разш. свързване)

Показва се IP адресът на проектора.

17 Дисплей

Изберете номера на дисплея (когато е избрано **Използвай мулти дисплей**).

☛ "Прожектиране на разположените изображения" [стр.33](#)

Работа с лентата с инструменти

Лентата с инструменти се показва на екрана на компютъра след стартиране на EasyMP Network Projection и осъществяване на връзката с проектора. Можете да я използвате за настройване и работа с проектора.




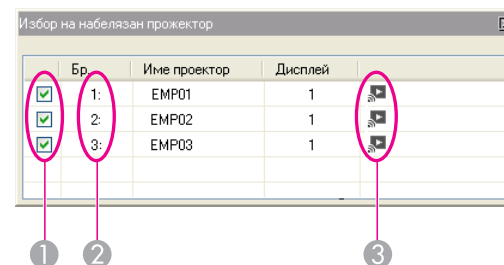
Избор на набелязан проектор

Щракнете, за да ограничите проектора, който се управлява от лентата с инструменти, когато прожектирате от повече апарати посредством функцията за разпределяне или мултиекранен дисплей. Означението под иконата показва проекторите, които могат да се управляват.

ALL показва, че могат да се управляват всички свързани проектори.

Например когато се покаже "1, 3", могат да се управляват проектори № 1 и № 3.

Кликнете върху , за да се покаже следващият екран.



1 Изберете проектора, който да управлявате.

2 Указва № на определен проектор. Този Бр. се появява под иконата, за да покаже Бр. на проектора, който можете да контролирате от лентата с инструменти.

3 Показва статуса на проектора.



Спиране

Спира прожектирането, докато има връзка с проектора. По време на спиране се прожектира черен екран.



Покажи

Освобождава Спиране или Пауза.



Пауза

Поставя на пауза прожектираните изображения, докато се осъществява връзка с проектора.



Режим на презентации


При всяко кликане, Режим на презентации превключва между включен/изключен.

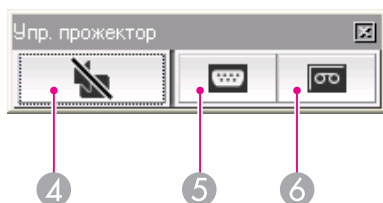
☛ "Прожектиране само на PowerPoint Слайдшоу (Режим на презентации)" [стр.24](#)



Упр. проектор

Докато проекторът е свързан към мрежата, функциите му A/V заглушаване, Превключване на източник PC и Превключване на видео източник могат да се управляват както от дистанционното управление, така и от контролния панел на проектора.

Щракнете върху , за да се покаже следната лента с инструменти.



4 A/V заглушаване

Включва или изключва видео и звук.



5 Превключване на източник PC

Променя на изображения от порта, в който влиза сигналът.




6 Превключване на видео източник

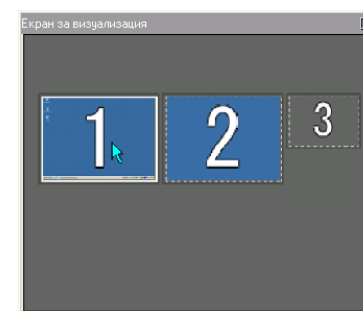
Променя на изображения от входния видео порт.



Екран за визуализация

Показва мултиекранен дисплей за визуализация.

Кликнете върху , за да се покаже визуализация на направените от вас настройки. Щракнете върху всеки дисплей, за да увеличите Екран за визуализация на цял екран.



Задаване на опции

Ефективността на трансмисията по време на трансфер на компютърни изображения може да се регулира.

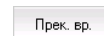
☛ "Задаване на опции" [стр.36](#)



Режим на изпращане на филм

Използва се за незабавно възпроизвеждане на филмов файл. Ако проекторът не може да възпроизведе филми, ще се появи следното съобщение "Свързаните проектори не поддържат изпращане на филм."

☛ "Възпроизвеждане на клипове" [стр.25](#)



Прек. вр.

Прекратява връзката на проектора.



Интензитет на сигнал (само за Режим на бързо свързване)

Показва се, когато връзката се осъществява в Режим на бързо свързване. С повишаване на интензивността на сигнала се увеличава и броят на постоянно светещите индикатори.



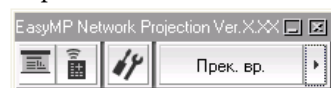
Превключване на дисплей на лентата с инструменти

Дисплеят на лентата с инструменти се включва, както следва. Той се запазва в този вид, докато не се превключи отново.

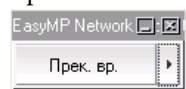
Изцяло



Нормално



Прост



Можете да свържете проектора и компютъра, и да проектирате на екрани на отдалечено място (в различни подмрежи).

При автоматично търсене не се търсят проектори от различни подмрежи, тъй като търсенето се осъществява само в същата подмрежа.

Можете да използвате следните методи за свързване към проектор в различна подмрежа.

- Посочете или IP адрес, или име на проектор, и проведете търсене. IP адресът може да бъде директно въведен. Освен това, при условие, че името на проектора, който ще се свързва, е регистрирано на DNS сървър, можете да проведете търсене като просто въведете името на този проектор.

☛ "Посочване на IP Адрес или на Име на проектор и Провеждане на Търсене (Само за Режим Разш. Свързване)" [стр.18](#)

- Извършване на търсене на база Профил.

След като сте провели търсене на проектор в друга подмрежа чрез посочване или на IP адрес, или име на проектор, вие можете да съхраните търсенето като профил с лесно за запомняне име и да използвате този профил винаги, когато в по-късен момент желаете да търсите проектор в друга подмрежа.

☛ "Провеждане на Търсене с Профил" [стр.19](#)



- Ако не можете да намерите проектор, погледнете следния раздел за най-вероятни причини.

☛ "Отстраняване на неизправности" [стр.43](#)

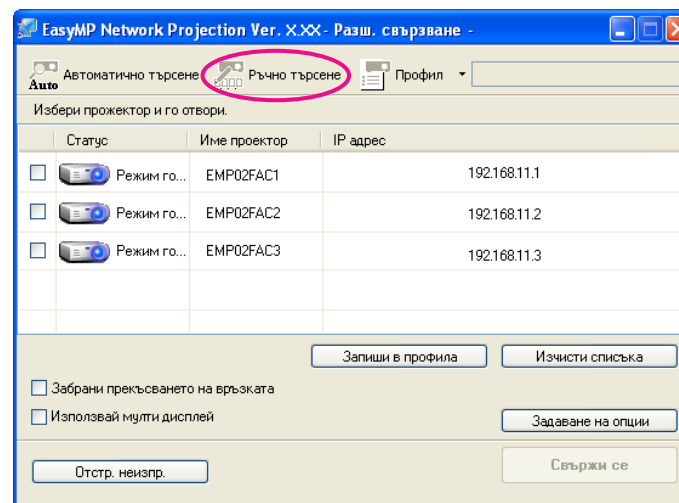
- Когато работите с Ръчно търсене в Режим на бързо свързване, можете да посочите SSID. Ако има много проектори, можете да ограничите полето на търсене с помощта на SSID.

Посочване на IP Адрес или на Име на проектор и Провеждане на Търсене (Само за Режим Разш. Свързване)

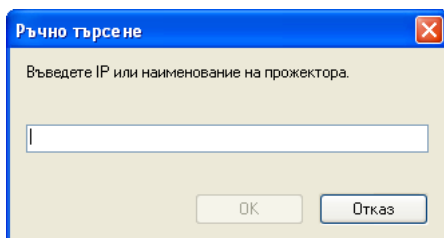
При следващите обяснения се използват екранни снимки на Windows, ако не е отбелязано друго.

Подобни екрани се показват и на Mac OS X.

- 1 Щракнете върху **Ръчно търсене** на екрана EasyMP Network Projection за избор на проектор.



- 2 Въведете IP адреса или името на проектора, към който желаете да се свържете, и щракнете върху **ОК**.



Резултатите от търсенето се показват на екрана за избор на проектор EasyMP Network Projection. След като сте идентифицирали набелязания проектор, изберете го и щракнете върху **Свържи се**, за да установите връзка. След като сте запазили информацията за проектора като профил, не е необходимо да въвеждате съответните данни всеки път, когато извършвате търсене.

☛ "Създаване на Профил" [стр.19](#)

Провеждане на Търсене с Профил

Можете да съхраните търсене за проектор, с който работите често, като профил. Профилът представлява файл, който съдържа цялата информация за даден проектор, като име на проектора, неговия IP адрес и SSID. Можете да определите профил за търсене на проектор, вместо определяне на съответните данни, като IP адрес и име на проектор. Например чрез създаване на група от профили за всяко място, където е инсталиран проектор, и управлението им чрез папки, набелязаният проектор може да се намери бързо.

Този раздел разяснява как да създадем, редактираме и управляваме профил.

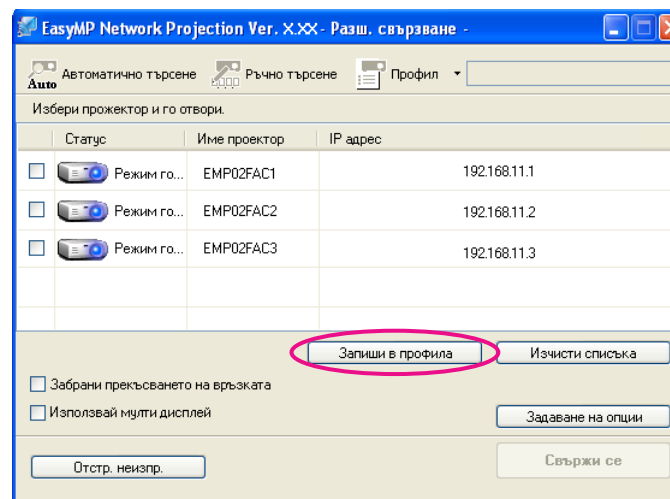
Създаване на Профил

Профилите се създават, като се съхраняват резултатите от търсене.

За подробности как да редактирате запазен по-рано профил вижте следващия раздел.

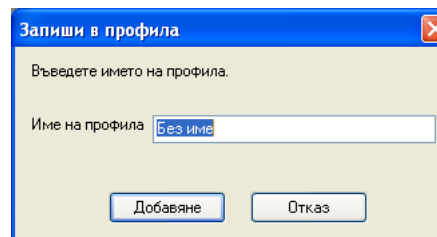
☛ "Управление на Профил" [стр.21](#)

- 1 Когато проекторът се появи на екрана за избор на проектор EasyMP Network Projection, щракнете върху **Запиши в профила**.



Появява се екранът Запиши в профила.

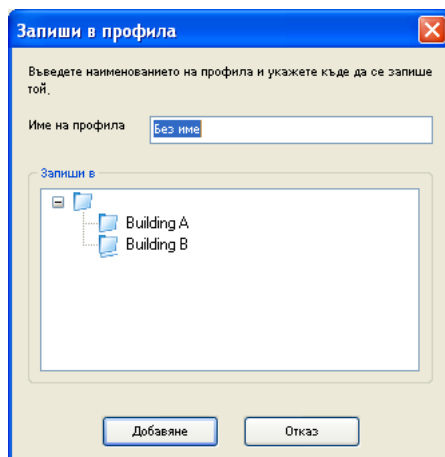
- 2 Въведете Име на профила, след което щракнете върху **Добавяне**.



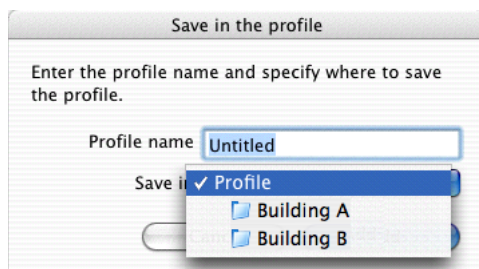
Информацията за проектора се регистрира в профила.

Ако преди това сте съхранили профил, иска се да потвърдите дали може да се записва върху него. За да съхраните даден профил под друго име, изберете **Запиши като**. Ако сте създали папка за профили, се показва един от следните екрани. След въвеждане на Име на профила и избор на дестинация за **Запиши в**, щракнете върху **Добавяне**.

За Windows



За Mac OS X



За подробности как да създадете папка за профили вижте следващия раздел.

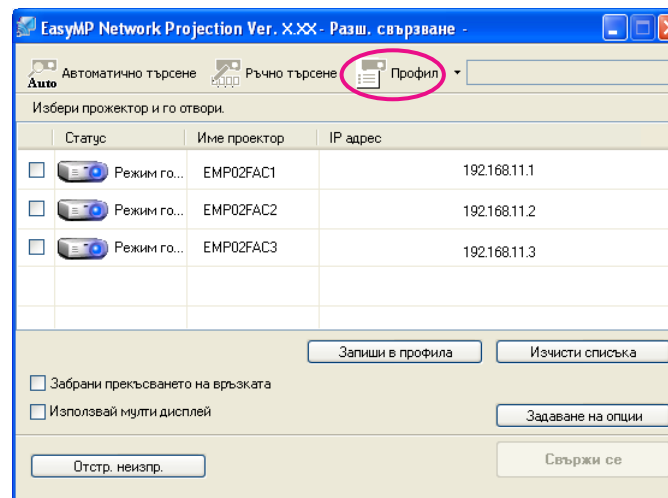
☞ "Управление на Профил" [стр.21](#)

Търсене чрез посочване на Профил

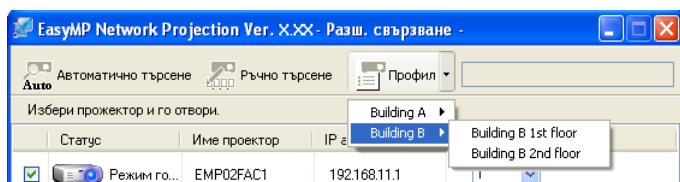
Можете да търсите, като посочите профила, който сте създали.

- 1 Щракнете върху **Профил** на екрана за избор на проектор EasyMP Network Projection.

Ако няма регистриран профил, не можете да изберете **Профил**.



- 2 От появилото се меню изберете проектора, с който искате да се свържете.



Резултатите от търсенето се показват на екрана за избор на проектор EasyMP Network Projection. След като сте идентифицирали набелязания проектор, изберете го и щракнете върху **Свържи се**, за да установите връзка.

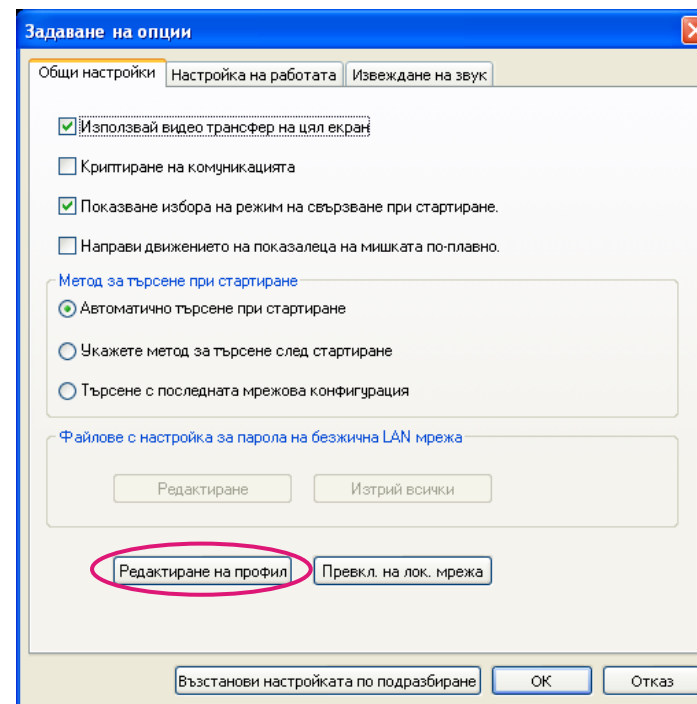
Управление на Профил

Можете да промените името и йерархичната структура на профила.

- 1 Щракнете върху **Задаване на опции** на главния екран EasyMP Network Projection.

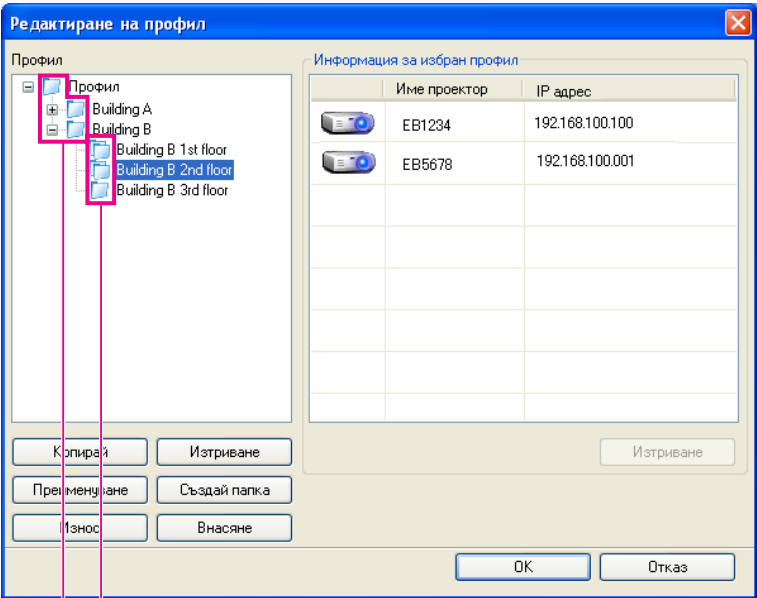
Показва се екранът **Задаване на опции**.

- 2 Щракнете върху **Редактиране на профил**.



Показва се екран **Редактиране на профил**.

- 3 Редактирайте съдържанието, регистрирано в профила.



- 1 : посочва профил.
- 2 : посочва папка.

Профил	
Елемент	Функция
Профил	Можете да покажете регистрирания профил. Можете да го управлявате, като създадете папка.
Копирай	Можете да копирате профила. Копираният профил се съхранява в същата папка, като оригиналът със същото име.
Изтриване	Можете да заличите профила и папката.

Профил	
Елемент	Функция
Преименуване	Можете да покажете диалогов прозорец Преименуване и да преименувате папката или профила. Можете да въведете до 32 знака в диалоговия прозорец Преименуване.
Създай папка	Можете да създадете нова папка.
Износ	Можете да изнесете профила. Изнесените профили могат да бъдат използвани като архивни файлове. Можете да ги внесете с друг компютър.
Внасяне	Можете да заредите изнесен профил.

Информация за избран профил	
Елемент	Функция
Име проектор	Показва се информацията за проектора, регистрирана в профила.
SSID или IP адрес	
Изтриване	Можете да изтриете информацията за избрания проектор. При изтриване на цялата информация за проектора се изтрива и профилът.

4 Щракнете върху **ОК**.

Запазва вашите промени и затваря екрана Редактиране на профил.




Различни стилове на прожектиране

Главата разяснява функциите, които могат да бъдат полезни при среща или презентация, като например функцията Мултиекранен дисплей, която ви позволява да изпращате изображения на няколко проектора от един и същ компютър.

Чрез използване на Режим на презентации можете да прожектирате само слайдшоу на PowerPoint, стартирано на вашия компютър. Когато слайдшоуто не се възпроизвежда, се прожектира черен екран. Можете да започнете презентациите гладко, без прожектиране на ненужни изображения.

Освен с PowerPoint, Keynote е съвместим също и с Режима на презентации за Mac OS X.

За да включите или изключите режима за презентация, щракнете върху бутона .

☛ "Работа с лентата с инструменти" [стр.15](#)

Можете да изпращате филмови файлове към проектора чрез Режим на изпращане на филм. Това позволява по-плавно възпроизвеждане на филми, отколкото при прожектиране с други приложения на компютър.

Можете също да изберете няколко файла и да ги възпроизведете многократно от първия до последния.

Въпреки това, някои проектори може да не поддържат филмови файлове.



- Можете да използвате Режим на изпращане на филм, за да изпратите филм към един проектор. С Режим на изпращане на филм не е възможно изпращане на филм едновременно към няколко проектора.
- Възпроизвеждането на картина и звук може да прекъсва или да спре в зависимост от метода за комуникация и състоянията на електромагнитната вълна.

Поддържани файлове


В таблицата по-долу са показани спецификациите на файловете, поддържани от Режим на изпращане на филм.

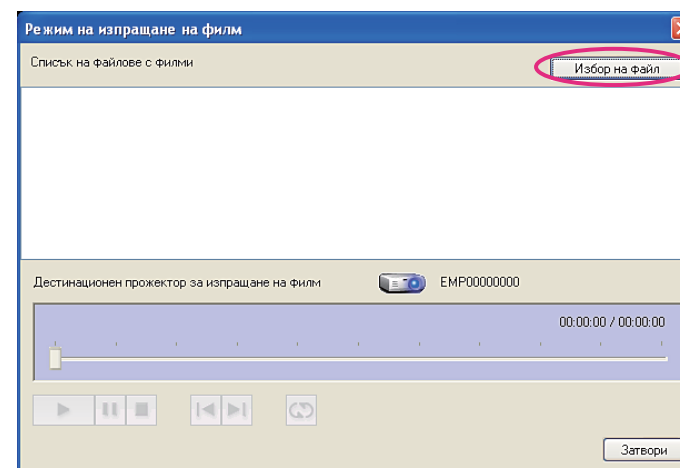
Тип файл (разширение)	Филмов кодек	Аудио кодек	Качество на записване
.mpg .mpeg	MPEG-2	MPEG-1 Layer 1/2 Можете да възпроизведете MPEG съдържание без звук. Линеен PCM и AC-3 не се поддържат.	Максимална кадрова честота: 30 fps Максимална разделителна способност: 1280x720
.mp4	MPEG-4 ASP H.264/MPEG-4 AVC	MPEG-4 AAC-LC	

Тип файл (разширение)	Филмов кодек	Аудио кодек	Качество на записване
.wmv .asf	WMV9	WMA	

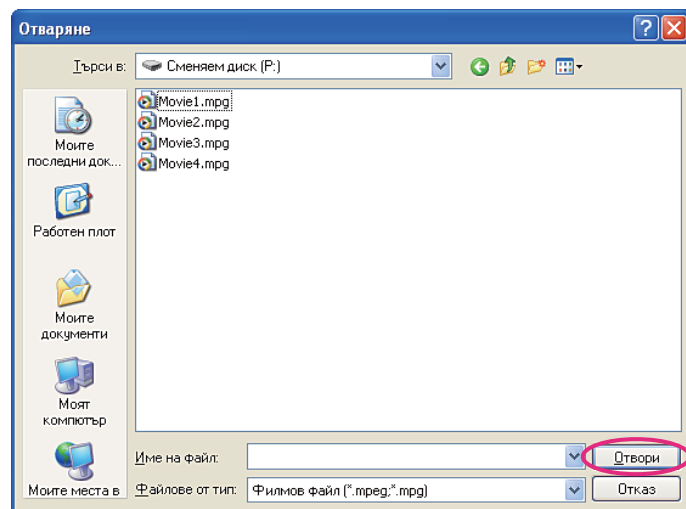
Не можете да прожектирате файлове, защитени с авторски права на цифрови носители (DRM).

Възпроизвеждане на клипове

- 1 Щракнете върху бутона  на лентата с инструменти. Показва се екранът за избор на проектор.
- 2 Изберете проектор и след това щракнете върху **ОК**. Показва се екранът Режим на изпращане на филм.
- 3 Щракнете върху **Избор на файл**.

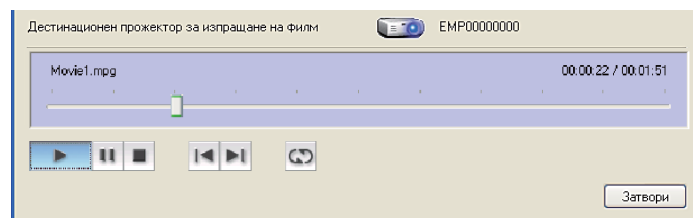


- 4** Изберете филмов файл за възпроизвеждане и щракнете върху **Отвори**.



Отново се показва екранът Режим на изпращане на филм. Избраният файл се извежда в Списък на файлове с филми. Ако щракнете върху **Избор на файл**, Списък на файлове с филми се актуализира с елементи, избрани по-късно.

- 5** Възпроизвеждане и спиране на филмов файл от екрана Режим на изпращане на филм.



Индикатор за положение

Започва възпроизвеждане на файла от точката на плъзгане и пускане.



Възпроизвеждане

Възпроизвежда файла.



Пауза

Спира на пауза възпроизвеждането.



Спиране

Спира възпроизвеждането.



Предходен

Възпроизвежда текущия файл от началото.



Следващ

Възпроизвежда следващия файл от началото.



Повтори

Възпроизвежда многократно от първия файл в списъка. Когато има няколко файла в списъка, не можете да повторите един конкретен файл.

6

Щракнете върху **Затвори**, за да излезете от Режим на изпращане на филм.

Режимът на мултиекранен дисплей ви позволява да прожектирате различни изображения от няколко проектора, които са свързани към един и същ компютър.

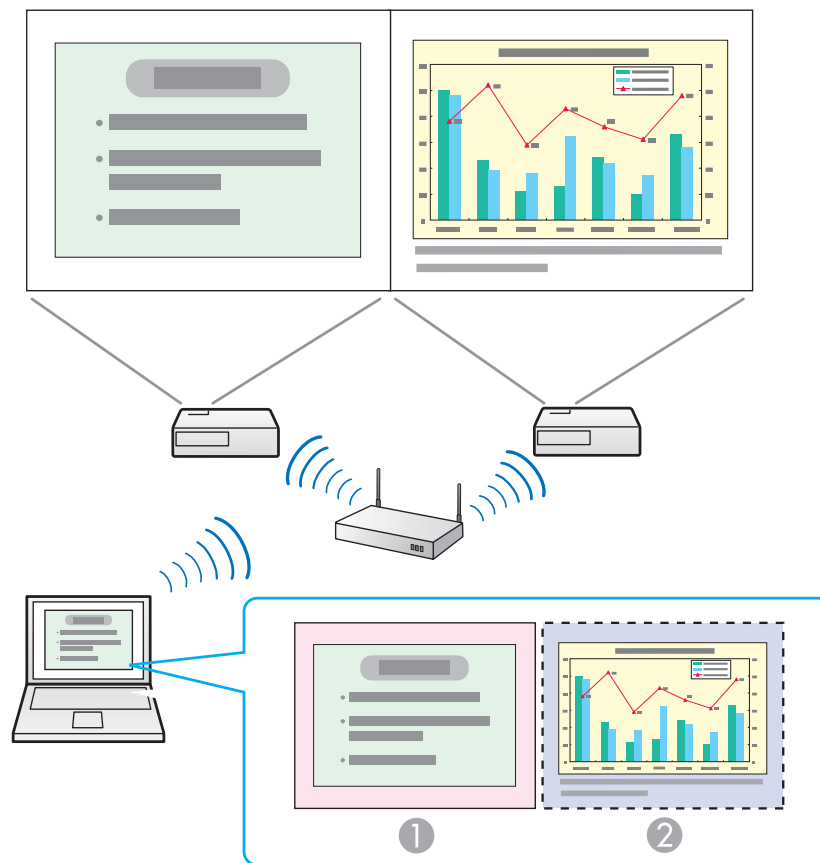
При Windows няколко драйвера на виртуални дисплеи» могат да се зададат на компютъра и всяко изображение може да се прожектира от проектора. Тази функция не е достъпна с Windows Vista и Windows 7.

За да се активира тази функция при Mac OS X, към компютъра трябва да се свърже външен монитор. Докато следващото пояснение се отнася за виртуалния дисплей, при Mac OS X операцията се отнася за екраните, показвани на физически свързания монитор.

Примери за настройване на виртуален дисплей

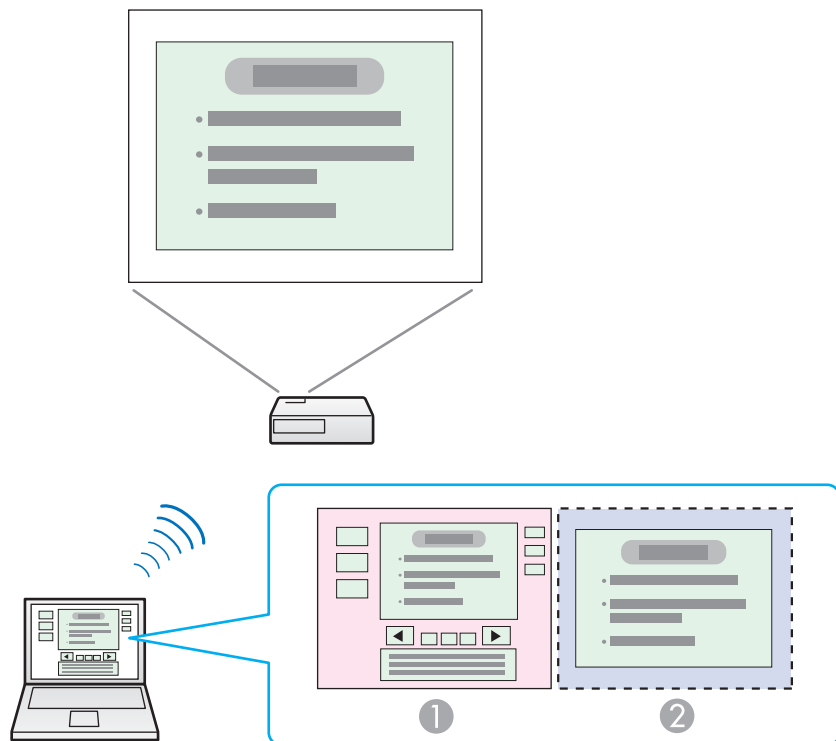
Чрез подреждане на разположението на виртуалния дисплей» можете да прожектирате само тези изображения, които искате да покажете, или различни изображения отляво надясно при дадена презентация.

Пример на подреждане 1



- ① Реално изображение на монитора Файл PowerPoint
- ② Изображение на виртуален дисплей Файл Excel

Пример на подреждане 2



- 1 **Реално изображение на монитора** Файл PowerPoint - инструменти за презентация
- 2 **Изображение на виртуален дисплей** Слайдшоу при работа с файл PowerPoint

Процедура преди използване на функцията за мултиекранен дисплей

- 1 **Задаване на виртуален дисплей.**
 ➤ "Настройване на виртуален дисплей" [стр.28](#)
 При Windows среда, ако е необходимо включете драйвера за [виртуален дисплей](#)». Освен това, за Windows и за Mac OS X направете настройката за виртуален дисплей.
- 2 **Разполагане на изображението за прожектиране.**
 ➤ "Разполагане на изображението за прожектиране" [стр.33](#)
 Отворете файла, който ще се прожектира, след това преместете екрана към виртуалния дисплей според реалното подреждане при прожектирането.
- 3 **Прожектиране на разположените изображения.**
 ➤ "Прожектиране на разположените изображения" [стр.33](#)
 Предоставете виртуален номер на показване на проектора и след това започнете прожекцията.

Настройване на виртуален дисплей

Този раздел разяснява настройката на виртуалния дисплей, пример 1.

➤ "Примери за настройване на виртуален дисплей" [стр.27](#)

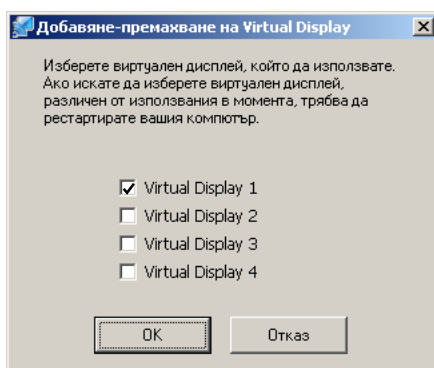
Включете драйвера на виртуалния дисплей (само за Windows)

Включете драйвера на [виртуалния дисплей](#)». Ако вече сте разрешили виртуалния дисплей при инсталирането на EasyMP Network Projection, не е необходимо да извършвате тази операция. Преминете към следващия раздел.

☛ "Настройване на виртуалния дисплей" [стр.29](#)

- 1 Щракнете върху **Старт**, изберете **Програми** (или **All Programs (Всички програми)**), **EPSON Projector**, **EasyMP Network Projection** и след това щракнете върху **Добавяне-премахване на Virtual Display**.

Появява се екранът Добавяне-премахване на Virtual Display.



- 2 Изберете желанния виртуален дисплей.
Могат да бъдат добавени до четири монитора. В този пример ще се работи само с един виртуален дисплей. При настройване на няколко виртуални дисплея изберете необходимия брой. Може да бъде избран всеки дисплей.
- 3 Щракнете върху **ОК**.
Когато щракнете върху **ОК**, се включват драйверите за виртуален дисплей. В този момент е нормално дисплеят да премигва. Изчакайте да се затвори екранът Добавяне-премахване на Virtual Display.

Настройване на виртуалния дисплей

След стартиране на EasyMP Network Projection, процедурата за настройка на виртуалните дисплеи се различава за Windows и Mac OS X. Процедурите са обяснени поотделно по-долу.



Проверете следните точки, преди да стартирате EasyMP Network Projection, когато се свързвате чрез безжична локална мрежа. Ако описаните точки не са правилно настроени, мултиекранният дисплей не може да се използва.

- SSID на компютъра и на всеки проектор трябва да е един и същ. (За Режим на бързо свързване)
- Безжичната LAN система на компютъра и на всеки проектор трябва да е една и съща.

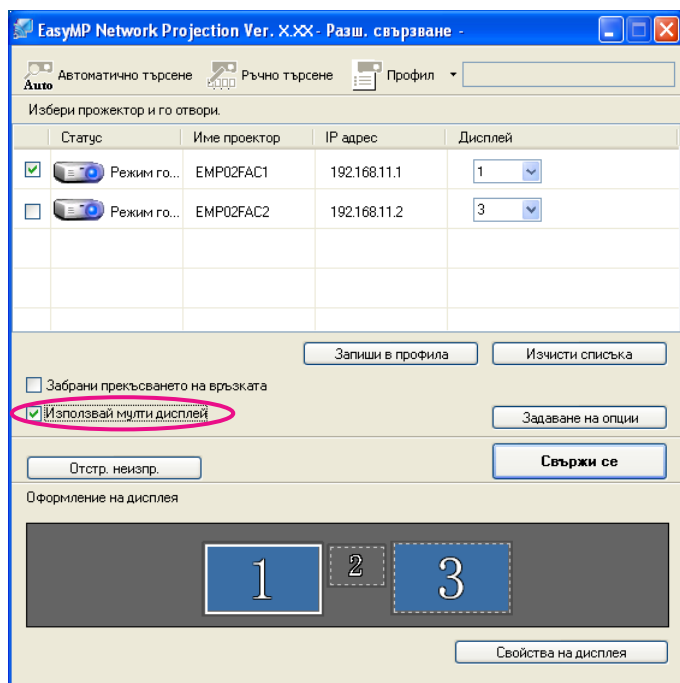
Можете да промените SSID и безжичната LAN система за проектора от меню **Мрежа** на проектора.

За подробности вижте следното ръководство.

☛ [Потребителско ръководство](#)

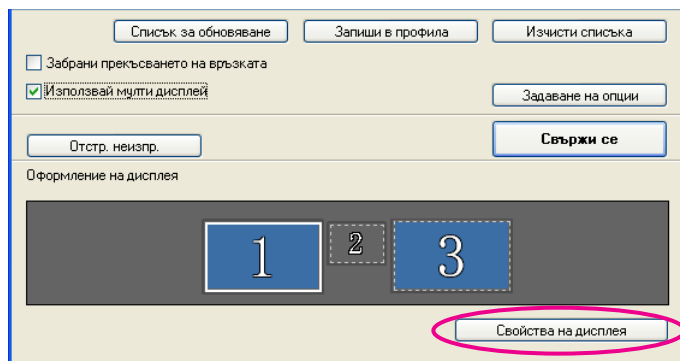
3a Windows

- 1 Щракнете върху **Старт**, изберете **Програми** (или **All Programs (Всички програми)**), **EPSON Projector**, **EasyMP Network Projection** и след това щракнете върху **EasyMP Network Projection V2.XX**, за да стартирате EasyMP Network Projection.
- 2 Изберете **Режим на бързо свързване** или **Режим разш. свързване** и след това щракнете върху **ОК**.
- 3 Поставете отметка в квадратчето **Използвай мулти дисплей**.



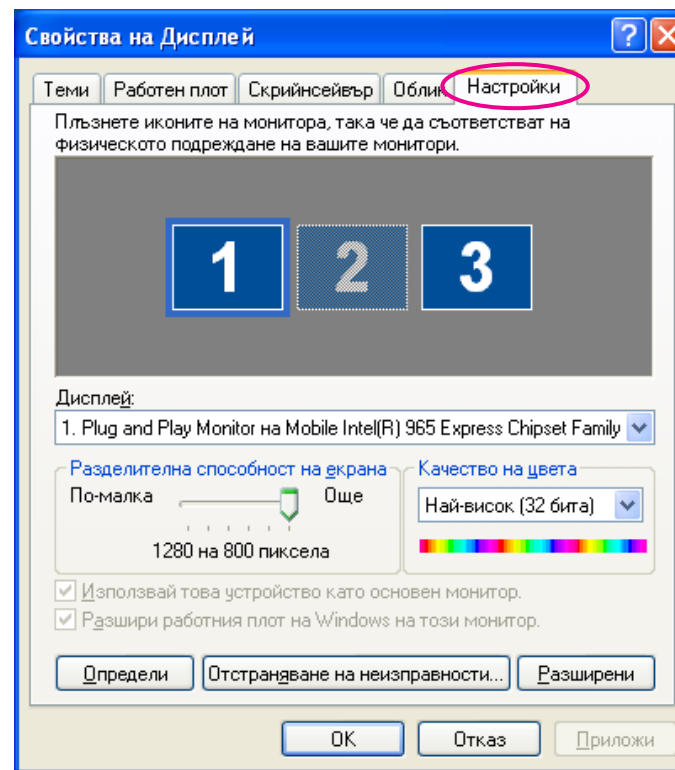
Оформление на дисплея и Свойства на дисплея се добавят в долната част на екрана.

4 Щракнете върху **Свойства на дисплея**.



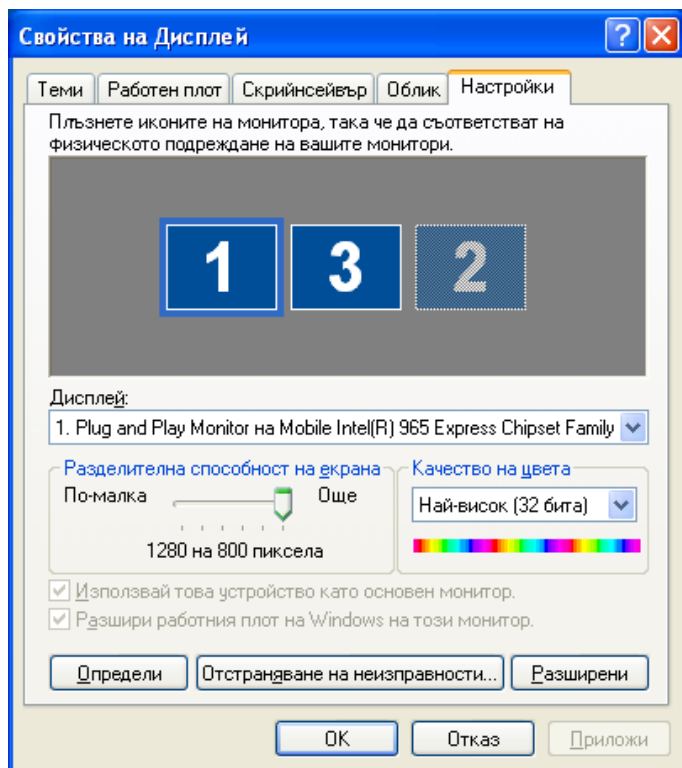
Показва се екранът Свойства на дисплея.


5 Щракнете върху раздел **Настройки**.



6 Плъзнете появилата се икона на монитора и я поставете където желаете.

Тук, реалният монитор (1) е разположен вляво, докато виртуалният монитор (3) е разположен вдясно. Когато компютърът има изходни клеми за няколко дисплея, номерата, присвоени на виртуалните клеми, ще бъдат последователни на тези на физическите клеми.



- Когато има външен монитор, свързан като втори монитор, изображението за този екран не може да се прожектира.
- В зависимост от хардуера номерът на втория монитор може да бъде различен от "2". При поставяне на иконите на монитора, щракнете върху иконата, за да проверите дали показаният тип монитор не е вторичният монитор.
- За настройка на Резолюция на екрана вижте следното.
 "Поддържана разделителна способност" [стр.41](#)

След подреждане на иконата на монитора виртуалният дисплей е свързан както на долното изображение.



7 Щракнете върху **OK**, за да затворите екрана Свойства на дисплея.

След това разположете изображенията за прожектиране.

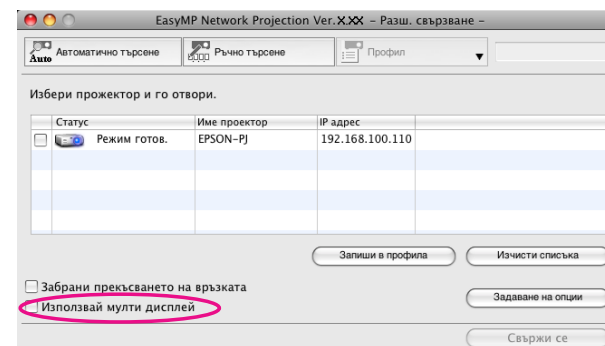
 "Разполагане на изображението за прожектиране" [стр.33](#)

За Mac OS X

1 Щракнете двукратно върху **EasyMP Network Projection** от папка **Приложения**, за да стартирате EasyMP Network Projection.

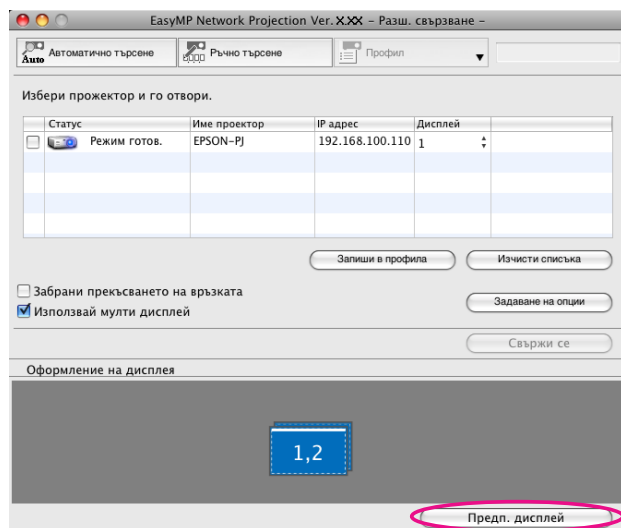
2 Изберете **Режим на бързо свързване** или **Режим разш. свързване** и след това щракнете върху **OK**.

3 Поставете отметка в квадратчето **Използвай мулти дисплей**.



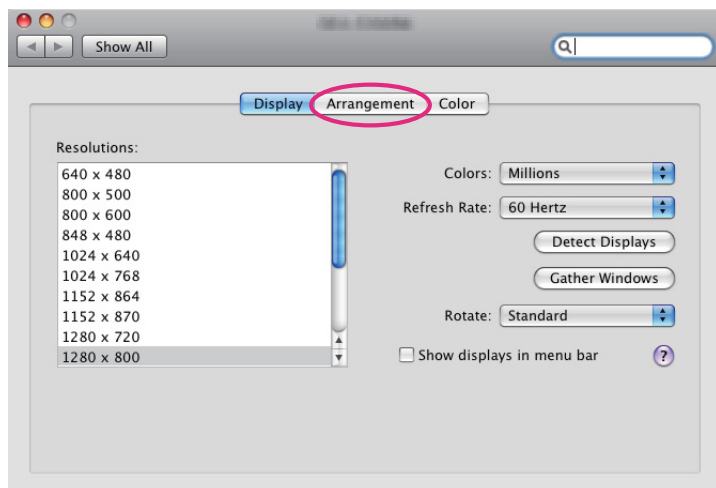
Оформление на дисплея и Предп. дисплей се добавят в долната част на екрана.

4 Щракнете върху **Предп. дисплей.**

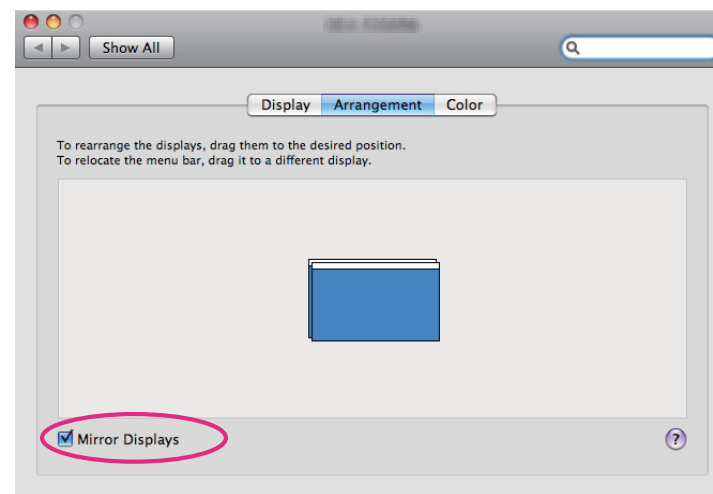


Показва се екранът за настройка на дисплея.

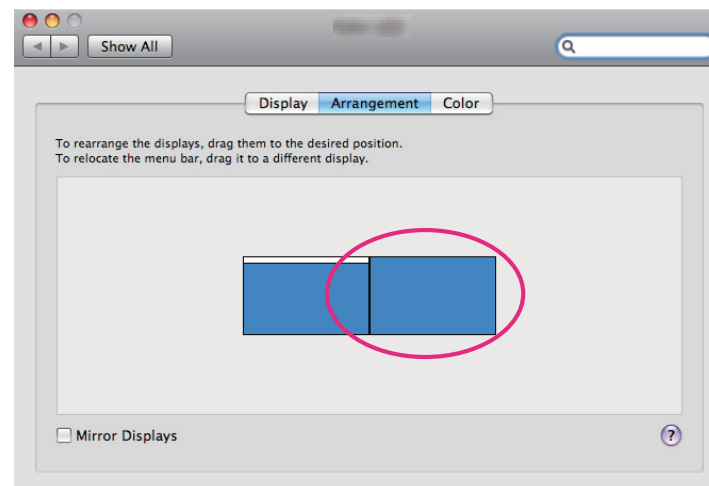
5 Щракнете върху **Arrangement.**



6 Премахнете отметката от **Mirror Displays.**



7 Плъзнете появилата се икона на монитора и я поставете където желаете.



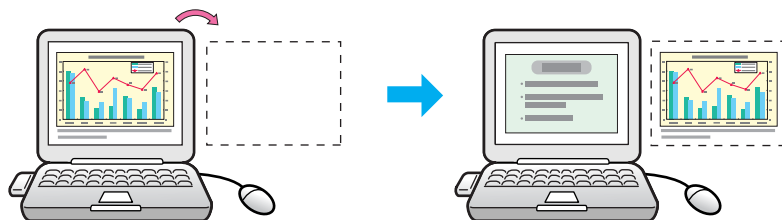
- 8 Затворете екрана за настройка на дисплея.
След това разположете изображенията за прожектиране.
☛ "Разполагане на изображението за прожектиране" [стр.33](#)

Разполагане на изображението за прожектиране

Този раздел разяснява настройката на виртуалния дисплей, пример 1.

☛ "Примери за настройване на виртуален дисплей" [стр.27](#)

- 1 Отворете файла, който ще се прожектира.
Отворете файловете на PowerPoint и Excel.
- 2 Плъзнете прозореца към желанния монитор на виртуалния дисплей и го разположете там, където ще се прожектира изображението.
Плъзнете прозореца на Excel надясно, докато не се вижда вече. Прозорецът на PowerPoint се появява на реалния монитор, докато прозорецът на Excel се появява на виртуалния дисплей вдясно.

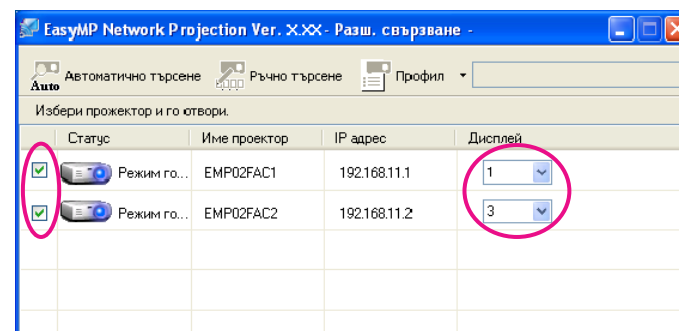


Прожектиране на разположените изображения

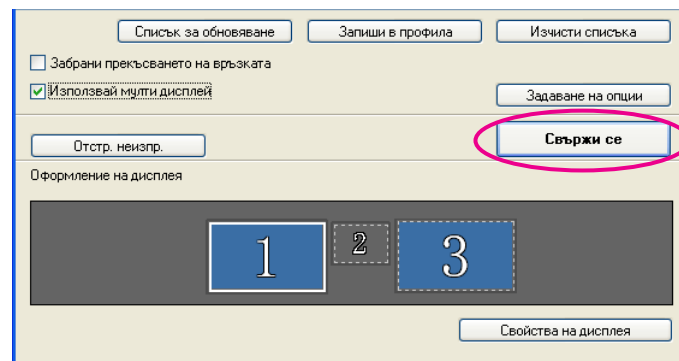
Този раздел разяснява настройката на виртуалния дисплей, пример 1.

☛ "Примери за настройване на виртуален дисплей" [стр.27](#)

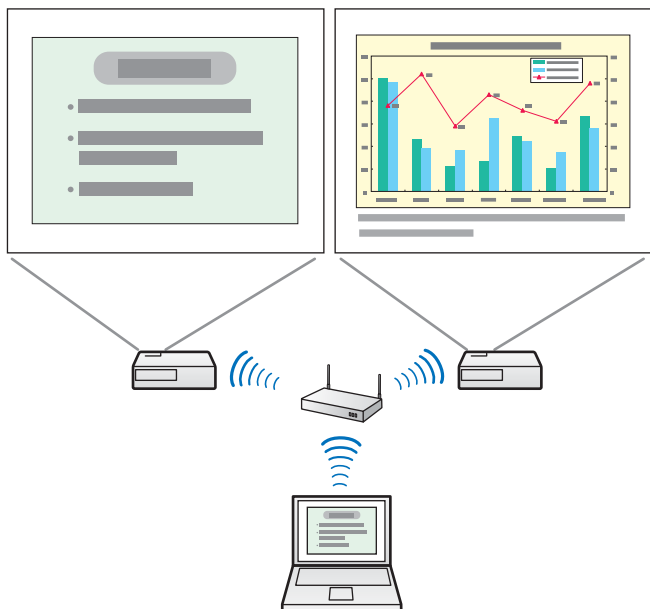
- 1 Изберете номера на виртуалния дисплей, който ще разположите на **Дисплей**, и определете кое изображение от кой проектор да се прожектира.



- 2 Щракнете върху **Свържи се**.



Прожектира се изображението, разпределено на всеки проектор.



В Windows среда вие можете да разгледате изображението, изпратено на виртуален дисплей на компютъра. За да настроите изображението на виртуалния дисплей, трябва да направите това, докато разглеждате прожектираното изображение. За да извършите ориентиране на изображенията на виртуалния дисплей чрез мишката, придвижете курсора по посока на виртуалния дисплей, така че показалецът да се появи там.

- 3 За да приключите прожектирането за мултиекранния дисплей, щракнете върху **Прек. вр.** в лентата с инструменти.



В Windows среда, ако драйверът на виртуалния дисплей е включен, така че курсорът на мишката да може да се движи извън границите на екрана, може понякога да не виждате местоположението на курсора. Ако не използвате виртуален дисплей, махнете отметката от квадратчето за виртуален дисплей в екран Добавяне-премахване на Virtual Display, курсорът на мишката се връща в зоната на дисплея на екрана. За да може по-късно отново да ползвате мулти дисплей, поставете отметка до искания дисплей под Добавяне-премахване на Virtual Display. За да изчистите отметка, вижте следното.

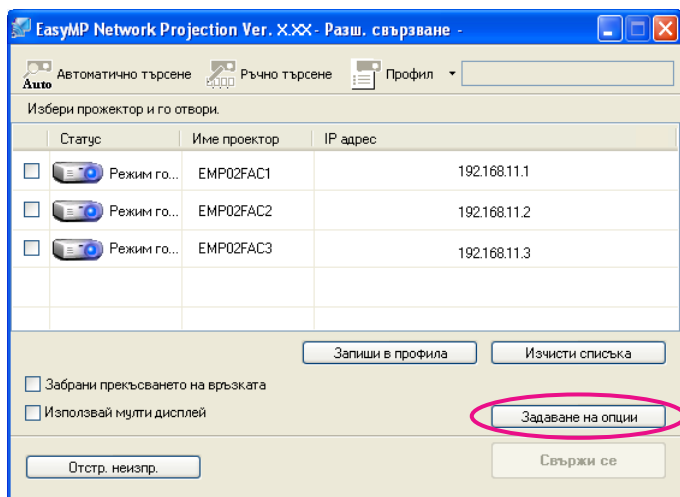
☞ "Включете драйвера на виртуалния дисплей (само за Windows)" [стр.28](#)



Приложение

Можете да направите опции за настройки, като например метод на обработка, когато стартирате EasyMP Network Projection.
Извикайте Задаване на опции от главния екран на EasyMP Network Projection.

- 1 Щракнете върху **Задаване на опции** на главния екран EasyMP Network Projection.




Показва се екранът Задаване на опции.

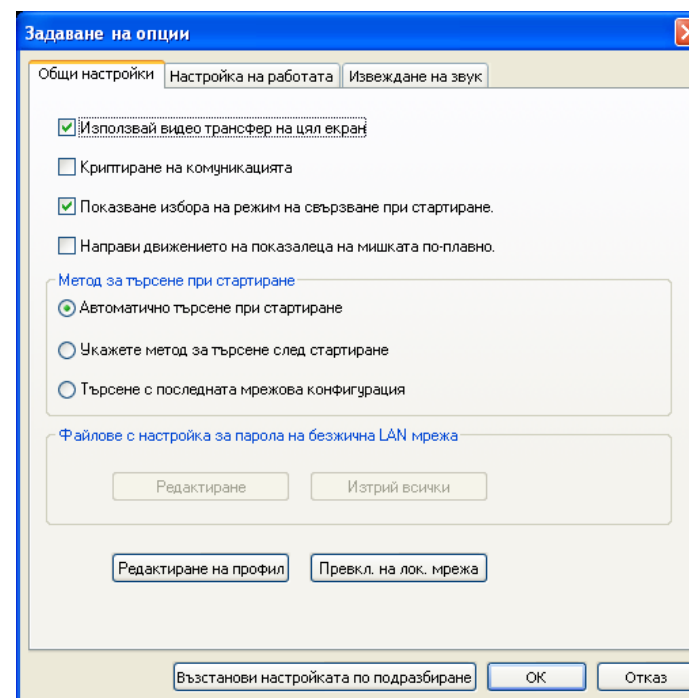
- 2 Настройте всеки от елементите.

В следващите раздели потвърдете данните на настроените елементи. Когато направите всички необходими настройки, щракнете върху **ОК**, за да затворите екрана Задаване на опции.




Можете да получите достъп до Задаване на опции чрез щракване върху  в лентата с инструменти. Когато получите достъп до Задаване на опции от лентата с инструменти, разделът Общи настройки не се показва.

Раздел Общи настройки



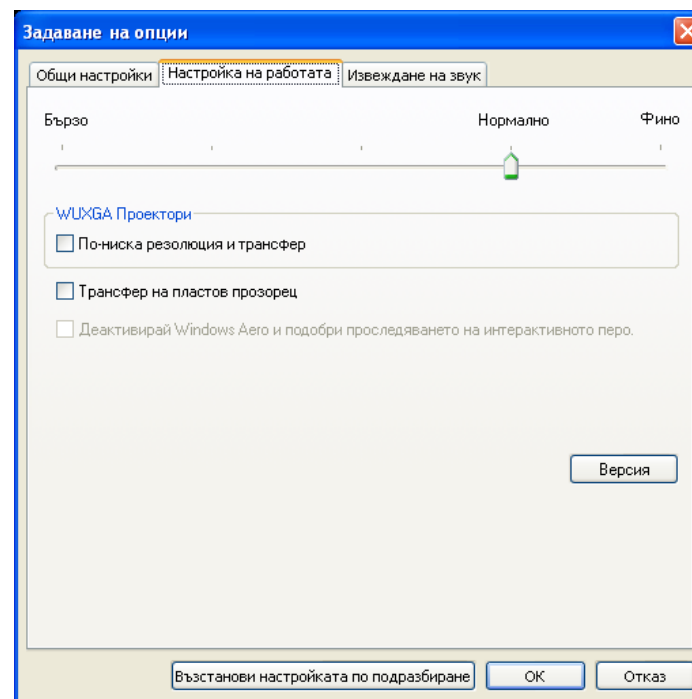
Используй видео трансфер на цъл екран

Възпроизвежда файл с филм на цъл екран. Ако проекторът не поддържа изпращане на филм, тази функция не може да се зададе.

Криптиране на комуникацията	Изберете за криптиране и прехвърлете данните. Дори ако данните бъдат уловени, те не могат да бъдат декриптирани. Когато работите с Режим на бързо свързване, не забравяйте да отметнете това квадратче.
Показване избора на режим на свързване при стартиране	Посочете дали екранът за Режим на бързо свързване/ Режим разш. свързване да се появява при стартиране на EasyMP Network Projection. След като изберете стандартен метод за стартиране, изчистете отметката.
Направи движението на показалеца на мишката по-плавно	Само за Windows (с изключение на Windows 2000) Изберете за предотвратяване трептене на показалеца на мишката, когато Трансфер на пластов прозорец е избрано в Настройка на работата . (Когато настройката Windows Aero е избрана като тема в Windows Vista/7, Windows Aero се изключва при избиране на тази настройка.)
Метод за търсене при стартиране	Изберете от следните методи за търсене на проектор, които да се изпълняват при стартиране на EasyMP Network Projection. Автоматично търсене при стартиране Укажете метод за търсене след стартиране Търсене с последната мрежова конфигурация
Файлове с настройка за парола на безжична LAN мрежа	Не е достъпно за Windows 2000/XP. В Режим на бързо свързване SSID и пароли са записани на компютъра при свързване към проектор с активирани настройки за защита. Можете да редактирате и изтривате съхранената информация. Редактиране: Показва екран за управление на безжична мрежа от компютъра. Изтрий всички: Изтрива всички SSID и пароли, записани на компютъра.
Редактиране на профил	Показва се диалогов прозорец Редактиране на профил.  "Управление на Профил" стр.21

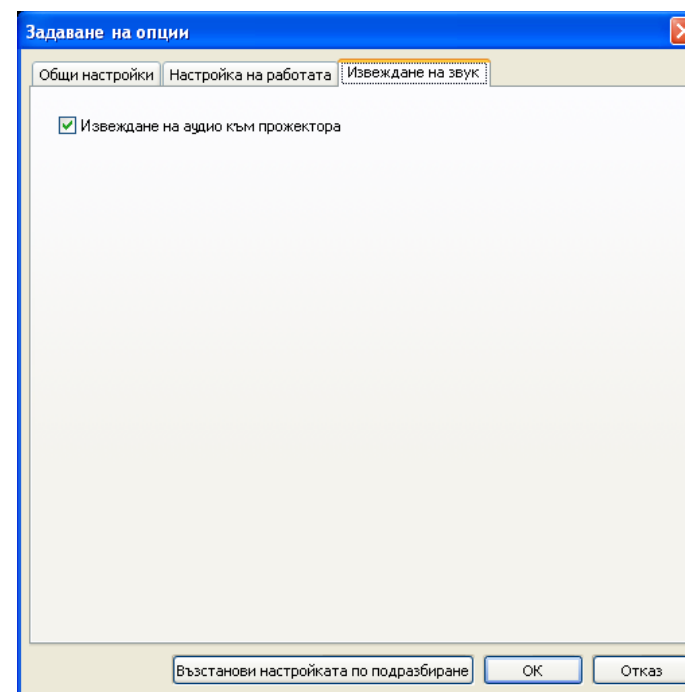
Превкл. на лок. мрежа	само за Windows Това се използва, когато е необходимо да се превключи мрежовият адаптер, използван при търсенето, когато компютърът има няколко адаптера. По подразбиране при провеждане на търсене се използват всички мрежови адаптери.
Възстанови настройката по подразбиране	Можете да възстановите всички стойности за Задаване на опции до настройките по подразбиране. Можете обаче да запази настройките за Редактиране на профил и Превкл. на лок. мрежа в Общи настройки .

Раздел Настройка на работата



Плъзгач за регулиране на работата	Производителността може да се постави на Бързо , Нормално и Фино . Когато прожектирането на филми прекъсва, поставете на Бързо .
По-ниска резолюция и трансфер	Само за проектори с резолюция WUXGA (1920x1200). Изберете, за да намалите размера на данните за прехвърляне към проектора чрез понижаване на резолюцията. Използвайте тази опция в бавна мрежа или когато показването на изображението отнема твърде много време или прекъсва.
Трансфер на пластов прозорец	Само за Windows (без Windows Vista и Windows 7). Слоестият прозорец се използва, когато съдържание, като съобщения, появяващи се на компютъра, не се прожектира от проектора. Отметнете това квадратче, за да прожектирате съдържание като съобщения, които използват пластовия прозорец. Ако показалецът на мишката трепти на екрана, изберете Направи движението на показалеца на мишката по-плавно в Общи настройки .
Деактивирай Windows Aero и подобри проследяването на интерактивното перо	На разположение само когато за тема е избрана настройка Windows Aero. Изберете, за да се подобри забавянето при проследяване за интерактивното перо. Windows Aero е деактивиран и работата на интерактивното перо е по-плавна.
Възстанови настройката по подразбиране	Можете да възстановите всички стойности за Задаване на опции до настройките по подразбиране. Можете обаче да запази настройките за Редактиране на профил и Превкл. на лок. мрежа в Общи настройки .

Раздел Извеждане на звук



Извеждане на аудио към проектора	Изберете за извеждане на звук от компютъра чрез проектора. Не извежда звук от компютъра. Когато обаче се възпроизвежда филм със звук в Режим на изпращане на филм, звукът се възпроизвежда винаги чрез проектора независимо от настройката на тази опция.
Възстанови настройката по подразбиране	Можете да възстановите всички стойности за Задаване на опции до настройките по подразбиране. Можете обаче да запази настройките за Редактиране на профил и Превкл. на лок. мрежа в Общи настройки .



Може да се прехвърля звук само към един проектор. Не може да се прехвърля звук, когато са свързани няколко проектора.

Преди деинсталацията задължително проверете следните неща.

- За Windows, трябва да сте с права на администратор, за да деинсталирате EasyMP Network Projection.
- Преди започване на деинсталиране затворете всички работещи приложения.

За Windows 2000

- 1** Щракнете върху **Старт**, изберете **Настройки** и след това щракнете върху **Контролен панел**.
- 2** Щракнете двукратно върху **Добави/премахни програми**.
- 3** Щракнете върху **Промяна или премахване на програма**.
- 4** Изберете EasyMP Network Projection и след това щракнете върху **Промени/премахни**.

За Windows XP

- 1** Щракнете върху **Старт** и след това върху **Контролен панел**.
- 2** Щракнете двукратно върху **Добави или премахни програми**.
- 3** Изберете EasyMP Network Projection и след това щракнете върху **Промени/премахни**.

За Windows Vista/Windows 7

- 1** Щракнете върху **Старт** и след това върху **Контролен панел**.
- 2** Щракнете върху **Деинсталирай програма** от категорията **Програми**.
- 3** Изберете EasyMP Network Projection и след това щракнете върху **Деинсталирай/промени**.

За Mac OS X

- 1** Отворете папка **Приложения**.
- 2** Отворете папката **EasyMP Network Projection - Инструменти** и щракнете двукратно върху **EasyMP Network Projection Uninstaller.app**, за да деинсталирате софтуера.

Когато прожектирате компютърни изображения, докато работи EasyMP Network Projection, действат следните ограничения. Проверете тези точки.

Поддържана разделителна способност

Могат да се прожектират следните разделителни способности на компютърния екран. Не можете да осъществите връзка с компютър с разделителна способност по-голяма от WUXGA▶▶.

- VGA ▶▶(640x480)
- SVGA ▶▶(800x600)*
- XGA ▶▶(1024x768)*
- SXGA ▶▶(1280x960)
- SXGA (1280x1024)*
- SXGA+ (1400x1050)*
- WXGA (1280x768)*
- WXGA (1280x800)*
- WXGA+ (1440x900)*
- UXGA (1600x1200)
- WUXGA (1920x1200)

* Поддържани резолюции при включен мулти-екранен дисплей.

При използване на компютърен екран с уникално съотношение, в зависимост от разделителната способност на компютъра и на проектора, тя се увеличава или намалява, така че да не намали качеството на изображение.

В зависимост от разделителната способност, понякога вертикалните или хоризонталните маржове могат да се прожектират в черно.

Цвят на дисплея

Брой на цветовете за компютърни екрани, които могат да се прожектират.

Windows	Mac OS X
16-битов цвят	Около 32 000 цвята (16-битов)
32-битов цвят	Около 16,7 милиона цвята (32-битов)

Оперативната гаранция за мултиекранен дисплей е 16-битов и 32-битов цвят.

Други ограничения

- Ако скоростта на предаване на безжичната LAN е ниска, е възможно връзката с мрежата неочаквано да прекъсне.
- Приложения, които използват част от DirectX функции, може да не работят правилно. (само за Windows)
- Не могат да се прожектират MS-DOS подканващи надписи на цял екран. (само за Windows)
- В някои моменти е възможно образът на компютърния екран и този, прожектиран от проектора, да не съвпадат напълно.
- Филмите не се възпроизвеждат толкова гладко, колкото на компютър.

Когато използвате Windows Vista или Windows 7

Обърнете внимание на следното, когато ползвате EasyMP Network Projection с компютър, работещ с Windows Vista или Windows 7.

Ограничения при прожектиране от Windows Photo Gallery или Windows Live Photo Gallery

Обърнете внимание на следните две ограничения, когато пускате Windows Photo Gallery или Windows Live Photo Gallery при работеща EasyMP Network Projection.

- Слайдшоу се възпроизвежда в опростен режим, когато се прожектира от Windows Photo Gallery или Windows Live Photo Gallery.

Тъй като лентата с инструменти не се показва, не можете да промените Теми (ефекти) по време на възпроизвеждане на слайдшоу, независимо от Рейтинг на производителността на Windows стойността.

Когато бъде пуснат опростеният режим, не можете да промените режимите, докато Windows Photo Gallery или Windows Live Photo Gallery работи, дори и ако затворите EasyMP Network Projection. Рестартирайте Windows Photo Gallery или Windows Live Photo Gallery.

- Не можете да възпроизвеждате филми.

Ограничения в Windows Aero

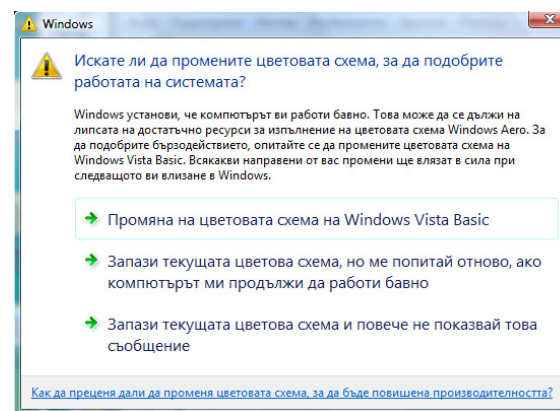
Обърнете внимание на следните две ограничения, когато дизайнът на прозорците за компютъра ви е Windows Aero.

- Пластовият прозорец се прожектира, независимо от Трансфер на пластов прозорец от Задаване на опции в EasyMP Network Projection.

Например когато Трансфер на пластов прозорец за лентата с инструменти на EasyMP Network Projection се деактивира, той не се прожектира, дори ако се показва на компютърния екран. Лентата с инструменти обаче се прожектира.

- Няколко минути, след като свържете компютър към проектора чрез мрежа с EasyMP Network Projection, може да се появи следното съобщение.

Препоръчително е да изберете **Запази текущата цвятова схема и повече не показвай това съобщение**. Този избор е активен до рестартиране на компютъра.



Ограничения при прожектиране от Windows Media Center

Не можете да прожектирате изображение на цял екран чрез Windows Media Center. Превключете към режим за извеждане на прозорец, за да прожектирате изображенията.

Не можете да се свържете с проектора, който искате да използвате.

Не можете да свържете проектора и компютъра чрез безжична LAN мрежа.

Проверка	Решение
Свързан ли е Апарат за безжична локална мрежа?	Уверете се, че апаратът за безжична локална мрежа е правилно свързан.
SSID същият ли е като този на точката за достъп? (За Режим на бързо свързване)	Въведете SSID, различен от този на точката за достъп. Можете да зададете настройка за SSID от менюто Мрежа на проектора. За подробности вижте следното ръководство. ☛ Потребителско ръководство
Поставена ли е DHCP функцията за Кабелна LAN на Вкл.? (За Режим на бързо свързване)	Задайте настройката за DHCP на Изкл. от Кабелна LAN в меню Конфигурация. За подробности вижте следното ръководство. ☛ Потребителско ръководство
Работи ли функцията за безжична LAN мрежа на компютъра?	Проверете дали на компютъра има инсталиран безжичен LAN адаптор или безжична LAN карта.
Настройката за безжичната LAN активирана ли е, когато компютърът е в енергоспестяващ режим?	Включете Безжична LAN.
Има ли някакви препятствия между точката за достъп и компютъра или проектора?	Понякога вътрешната среда не позволява проекторът да бъде намерен при търсене. Проверете за препятствия между точката за достъп и компютъра или проектора и сменете местата им, за да подобрите комуникацията.
Радиосигналът за безжичната LAN на компютъра настроена ли е на ниска честота?	Поставете силата на радиосигнала на максимум.
Безжичната LAN система отговаря ли на поддържаните спецификации?	Проверете безжичната LAN система. Вижте следното ръководство за информация за безжичната LAN система на проектора. ☛ Потребителско ръководство
Захранв. безж. LAN зададено ли е на Изкл. в конфигурационното меню на проектора?	Задайте Захранв. безж. LAN на Вкл. в меню Безжичен LAN от меню Конфигурация. Вижте следното ръководство за информация за безжичните LAN настройки на проектора. ☛ Потребителско ръководство
Правилна ли е настройката за AirPort за Mac OS X?	Проверете дали AirPort е с настройка Вкл. Или дали е избрана подходяща точка за достъп.
Включен ли е един и същ WEP ключ?	При избора на WEP от Защита , поставете точката за достъп, компютъра и проектора на един и същ WEP ключ. За подробности относно WEP ключа вижте следното ръководство. ☛ Потребителско ръководство

Не можете да свържете проектора и компютъра чрез кабелна LAN мрежа.

Проверка	Решение
Включени ли са LAN картата и вградената LAN функция на компютъра?	Проверете дали локалната мрежа е достъпна от диспечера на устройства в Контролен панел - Система - Хардуер .
Правилно ли е свързан мрежовият кабел?	Проверете дали мрежовият кабел е свързан правилно. Ако не е свързан или е свързан неправилно, го поставете наново.

Не можете да свържете проектора и компютъра през мрежа.

Проверка	Решение
Екранът за конфигуриране на мрежата показва ли се на проектора?	Затворете мрежовите настройки на проектора и се върнете към екрана за готовност на локалната мрежа. Ако екранът за конфигуриране на мрежата се показва на проектора, не можете да се свържете чрез EasyMP Network Projection.
Използваният мрежов адаптер беше ли правилно избран с EasyMP Network Projection?	Ако компютърът има няколко LAN среди, той не може да се свърже, ако мрежовият адаптер не е правилно избран. Ако работите с компютър със системата Windows, стартирайте EasyMP Network Projection и изберете подходящия мрежов адаптер от Задаване на опции - Превкл. на лок. мрежа . ☛ "Раздел Общи настройки" стр.36
Изключена ли е защитната стена (firewall) или регистрирана ли е защитната стена като изключение?	Ако не желаете да изключвате защитната стена или да я регистрирате като изключение, направете необходимите настройки, за да отворите портовете. Портовете, използвани от EasyMP Network Projection, са "3620", "3621" и "3629".
Различава ли се настройката SSID? (За Режим разш. свързване)	Настройте компютъра, точката за достъп и проектора с един и същ SSID. Можете да зададете настройка за SSID от менюто Мрежа на проектора. За подробности вижте следното ръководство. ☛ Потребителско ръководство
Функциите за забрана на връзката, като ограничения за <u>MAC адрес</u> и ограничения за порт правилно ли са настроени в точката за достъп? (За Режим разш. свързване)	Задайте разрешение за свързване в точката за достъп, за да разрешите свързване на проекторите.
IP адресът, подмреж. маска и адресът на шлюз на точката за достъп и на проектора настроени ли са правилно? (За Режим разш. свързване)	Когато не работите с DHCP, коригирайте всяка настройка. Можете да зададете настройка за DHCP от менюто Мрежа на проектора. За подробности вижте следното ръководство. ☛ Потребителско ръководство

Проверка	Решение
Подмрежите на точката за достъп и на проектора различни ли са? (За Режим разш. свързване)	Изберете Ръчно търсене от EasyMP Network Projection, посочете IP адреса и осъществете връзка. ☞ "Посочване на IP Адрес или на Име на проектор и Провеждане на Търсене (Само за Режим Разш. Свързване)" стр.18
Включили ли сте DHCP? (За Режим разш. свързване)	Когато DHCP е поставено на Вкл. в Режим разш. свързване, ако не бъде намерен достъпен DHCP сървър, влизането в режим на LAN готовност може да отнеме време.

Когато се осъществи връзка чрез EasyMP Network Projection, прожектираното изображение остава непроменено и не може да се осъществи връзка от друг компютър.


Проверка	Решение
Докладчикът напусна ли конферентната зала, без да прекъсне връзката към мрежата?	С EasyMP Network Projection, свързаният компютър може да бъде разкачен, когато друг компютър се опита да се свърже с проектора. Затова, когато за проектора не е въведена Ключова дума на проектор или когато вие знаете Ключова дума на проектор, можете да прекъснете връзката с настоящия компютър и след това да свържете вашия компютър към него. Когато за проектора е въведена Ключова дума на проектор и не знаете Ключова дума на проектор, рестартирайте проектора и се свържете отново.

Режимът на свързване не може да бъде избран или променен.


Проверка	Решение
EasyMP Network Projection зададен ли е на стартиране посредством същия режим на свързване?	Изберете Показване избора на режим на свързване при стартиране. в раздела Общи настройки от Задаване на опции. Показва се екранът за избор на проектор след рестартиране на EasyMP Network Projection.

Екранът не се прожектира.


Слайдшоу не може да се покаже на желания дисплей, когато се изпълнява функция за мултиекранен дисплей.

Проверка	Решение
Версия PowerPoint 2002 ли използвате или по-ранна версия? (За Windows)	За да настроите и използвате два или повече виртуални дисплея  , работете с PowerPoint 2003 или по-нова версия или преди да пуснете Слайдшоу ограничете броя на виртуалните дисплеи на един.



При изпълнение на функция мултиекранен дисплей приложенията от екрана на компютъра вече не се показват.

Проверка	Решение
Има ли друго приложение, което да работи на виртуалния дисплей  (За Windows)	Понякога при инсталиране на Virtual Display на виртуалния дисплей работи друго приложение. В този случай задайте Virtual Display на изключен в Свойства на екрана (Screen properties).

Показалецът на мишката вече не се показва на екрана на компютъра.

Проверка	Решение
Инсталиран ли е Virtual Display? (За Windows)	Показалецът на мишката е преместен на виртуалния дисплей  . Когато отметката от квадратчето на виртуалния дисплей е изчистена на екрана Добавяне-премахване на Virtual Display, курсорът на мишката се връща в зоната на дисплея на екрана.


Показалецът на мишката трепти.

Проверка	Решение
Избрана ли е настройка Направи движението на показалеца на мишката по-плавно ?	<p>Направете едно от следните неща, за да спрете трептенето на показалеца на мишката на екрана.</p> <ul style="list-style-type: none"> Изберете Направи движението на показалеца на мишката по-плавно. <ul style="list-style-type: none">  "Раздел Общи настройки" стр.36 Махнете отметката за Трансфер на пластов прозорец. <ul style="list-style-type: none">  "Раздел Настройка на работата" стр.37
Избрано ли е Трансфер на пластов прозорец ?	

При свързване чрез EasyMP Network Projection изображението не се показва или се показва бавно.

Проверка	Решение
Опитахте ли се да възпроизведате филми с Media Player или да пуснете визуализация на защита на екрана?	В зависимост от компютъра екранът за възпроизвеждане на филми в Media Player може да не се покаже, а визуализацията на защита на екрана може да не се покаже нормално.
Включено ли е WEP криптиране или свързани ли са няколко проектора?	Скоростта на показване намалява при действащо WEP криптиране или при включени няколко проектора.
Използвате ли Безжична LAN система 802.11b/g в Режим на бързо свързване?	В зависимост от електромагнитната среда има моменти, когато образът или звукът на филмите може да спре. При изпращане на филми, използвайте Режим разш. свързване или задайте за Безжична LAN система настройка 802.11a, за да използвате Режим на бързо свързване.

Няма звук от проектора, когато се свързва с EasyMP Network Projection.

Проверка	Решение
Свързани ли са няколко проектора към един компютър?	Може да се прехвърля звук само към един проектор. Опитайте да разкачите другите проектори.
Установено ли е звукът да се извежда от компютъра в "Задаване на опции"?	Изберете Извеждане на аудио към прожектора в раздел Извеждане на звук .  "Раздел Извеждане на звук" стр.38

Когато се осъществява връзка чрез EasyMP Network Projection, не може да бъде стартирано PowerPoint Слайдшоу.

Проверка	Решение
EasyMP Network Projection беше ли пуснато, докато работеше PowerPoint? (За Windows)	При осъществяване на връзка с EasyMP Network Projection първо се уверете, че сте изключили PowerPoint. Слайдшоу може да не заработи, ако връзката се осъществява, докато работи PowerPoint.

Когато е осъществена връзка чрез EasyMP Network Projection, при работа с приложение Office екранът няма да се опреснява.




Проверка	Решение
Мишката постоянно ли се движи?	Когато спрете да движите показалеца на мишката, екранът ще се актуализира. Ако екранът не се обновява достатъчно бързо, спрете да движите показалеца на мишката.



Списък със съобщения за грешка

Не мога да се свържа към проектора.

Съобщения за грешка	Решение
Не може да се осъществи свързване с проектора, когато се използва тази версия на EasyMP Network Projection. Инсталирайте последната версия на EasyMP Network Projection.	Инсталирайте текущата версия на EasyMP Network Projection от CD-ROM носителя EPSON Projector Software, приложен към проектора. Можете да свалите последната версия на EasyMP Network Projection от следния уебсайт. http://www.epson.com/

Съобщение за грешка при пуск на EasyMP Network Projection

Съобщения за грешка	Решение
Връзката с проектора бе неуспешна.	Опитайте да се свържете отново. Ако все още не можете да се свържете с проектора, проверете мрежовите настройки на компютъра и тези на проектора. Можете да зададете мрежовите настройки от менюто Мрежа на проектора. За подробности вижте следното ръководство.  Потребителско ръководство
XXXXXX са с прекъсната връзка.	
Ключовата дума не съвпада. Въведете отново показваната на екрана на проектора ключова дума.	Проверете Ключова дума на проектор, която се показва на екрана за готовност на LAN, и въведете Ключова дума на проектор.
Избраният проектор е зает. Искате ли да продължите процеса на свързване?	Опитайте да се свържете с проектор, който е свързан с друг компютър. При щракване върху Да се установява връзка с проектора. Връзката между проектора и другия компютър се прекъсва. При щракване върху Не не се установява връзка с проектора. Връзката между проектора и другия компютър не се прекъсва.
EasyMP Network Projection неуспешна инициализация.	Рестартирайте EasyMP Network Projection. Ако съобщението се появява отново, деинсталирайте и инсталирайте наново EasyMP Network Projection.  "Инсталиране" стр.8
Неуспешно свързване заради несъвпадение на ключова дума.	При свързване с проектор, за който е определена Ключова дума на проектор, е въведена погрешна Ключова дума на проектор. Проверете Ключовата дума на проектор, която е показана на екрана за готовност на LAN.  "Работа с компютъра" стр.12

Съобщения за грешка	Решение
Не може да се получи информация за мрежовия адаптер.	<p>Проверете следните неща.</p> <ul style="list-style-type: none"> • Инсталиран ли е мрежов адаптер на компютъра? • Драйверът на използвания мрежов адаптер инсталиран ли е на компютъра? • Мрежовият адаптер активиран ли е? <p>След проверка рестартирайте компютъра и осъществете връзката наново.</p> <p>Ако все още не можете да се свържете, проверете следното.</p> <p>Проверете мрежовите настройки на компютъра и тези на проектора.</p> <p>Можете да зададете мрежовите настройки от менюто Мрежа на проектора.</p> <p>За подробности вижте следното ръководство.</p> <p> Потребителско ръководство</p>
Един или повече свързани проектори не поддържат разделителна способност, по-голяма от SXGA. Намалете я и свържете повторно.	<p>На дестинацията за свързване има проектор ELP-735. Променете разделителната способност на екрана на компютъра на SXGA (1280x1024) или на по-малка.</p>
Не отговарят един или повече проектори.	<p>Неуспешно едновременно свързване към един или повече проектори, към които се опитавате да се свържете.</p> <p>Проверете мрежовите настройки на компютъра и тези на проектора.</p> <p>Можете да зададете мрежовите настройки от менюто Мрежа на проектора.</p> <p>За подробности вижте следното ръководство.</p> <p> Потребителско ръководство</p>
Въведете показваната на екрана на проектора ключова дума.	<p>Проверете Ключова дума на проектор, която се показва на екрана за готовност на LAN, и въведете Ключова дума на проектор.</p>
Това приложение не може да се стартира, докато работи USB дисплей.	<p>Затворете USB дисплей и след това стартирайте EasyMP Network Projection.</p>
За да изведете аудио сигнал от проектора, рестартирайте приложения като PowerPoint или Windows Media Player.	<p>След рестартиране на PowerPoint или Windows Media Player звукът се извежда от проектора.</p>
За да активирате извеждането на звук, трябва да рестартирате компютъра си. Ако искате да рестартирате сега, изберете "Да". За да направите това по-късно, изберете "Не".	<p>За да прехвърлите аудио сигнал към проектора и да го възпроизведете, изберете Да и рестартирайте компютъра.</p>
Това приложение не може да се стартира, докато работи Quick Wireless Connection.	<p>Затворете "Бърза безжична връзка" и след това стартирайте EasyMP Network Projection.</p>
Безжичната локална мрежа е изключена. Включете безжичната локална мрежа и опитайте повторно търсене.	<p>Включете безжичната LAN на компютъра, след това отново потърсете проектора.</p>

Този раздел накратко пояснява трудните термини, които не са обяснени другаде в текста на това ръководство. За подробности вижте в другите продавани публикации.

MAC адрес	Съкратено от Media Access Control. MAC адресът е идентификационен номер, уникален за всеки мрежов адаптер. На всеки адаптер се задава уникален номер и данните се прехвърлят между мрежовите адаптери на база на тази идентификация.
SVGA	Стандарт за размер на екрана с разделителна способност от 800 (хоризонтално) × 600 (вертикално) точки.
SXGA	Стандарт за размер на екрана с разделителна способност от 1 280 (хоризонтално) × 1 024 (вертикално) точки.
UXGA	Стандарт за размер на екрана с разделителна способност от 1 600 (хоризонтално) × 1 200 (вертикално) точки.
VGA	Стандарт за размер на екрана с разделителна способност от 640 (хоризонтално) × 480 (вертикално) точки.
WUXGA	Стандарт за размер на екрана с разделителна способност от 1 920 (хоризонтално) × 1 200 (вертикално) точки.
XGA	Стандарт за размер на екрана с разделителна способност от 1 024 (хоризонтално) × 768 (вертикално) точки.
Виртуален дисплей	Екранът на един компютър е изведен на няколко дисплея. Чрез използване на няколко дисплея може да се създаде голям виртуален екран.

Всички права запазени. Никоя част от това издание не може да се възпроизвежда, съхранява в система за извличане на данни, или прехвърля под каквато и да било форма, електронно, механично, чрез фотокопиране, запис или по друг начин, без предварителното писмено разрешение на Seiko Epson Corporation. Не се поема никаква патентна отговорност по отношение на използването на информацията, съдържаща се в настоящото издание. Не се поема и никаква отговорност за щети, възникнали в резултат от употребата на информацията, съдържаща се в настоящото издание.

Нито Seiko Epson Corporation, нито нейните филиали и клонове не носят отговорност пред купувача на този продукт или трети страни за щети, загуби, разходи или разноси, възникнали за купувача или трети страни в резултат от: злополука, злоупотреба или неправилна употреба на продукта или неупълномощени модификации, поправки или промени на продукта, или (с изключение на САЩ) неуспех да се спазват стриктно инструкциите за работа и поддръжка на Seiko Epson Corporation.

Seiko Epson Corporation не носи отговорност за никакви щети или проблеми, възникнали от използването на опции или консумативи освен тези, които са означени от Seiko Epson Corporation като Оригинални продукти на Epson или Одобрени от Epson продукти.

Съдържанието на това ръководство може да се променя или актуализира без предупреждение.

Илюстрациите в това ръководство и реалният проектор може да се различават.

За обозначения

Операционна система Microsoft® Windows® 2000
Операционна система Microsoft® Windows® XP Professional
Операционна система Microsoft® Windows® XP Home Edition
Операционна система Microsoft® Windows Vista®
Операционна система Microsoft® Windows® 7

В това ръководство операционните системи, които са посочени по-горе, са наричани "Windows 2000," "Windows XP," "Windows Vista" и "Windows 7". Освен това общият термин Windows може да бъде използван, за да се обозначат Windows 2000, Windows XP, Windows Vista и Windows 7 и многовариантни версии на Windows могат да бъдат наречени например Windows 2000/XP/Vista, като се пропусне обозначението Windows.

Mac OS X 10.4.x
Mac OS X 10.5.x
Mac OS X 10.6.x
Mac OS X 10.7.x

В това ръководство операционните системи, споменати по-горе, са наречени "Mac OS X 10.4.x," "Mac OS X 10.5.x," "Mac OS X 10.6.x" и "Mac OS X 10.7.x". Наред с това, за тях се използва общият термин "Mac OS X".

Общо уведомление

IBM, DOS/V и XGA са търговски марки или регистрирани търговски марки на International Business Machines Corporation.

Macintosh, Mac, Mac OS и iMac са търговски марки на Apple Inc.

Microsoft, Windows, Windows NT, Windows Vista, PowerPoint и логото на Windows са търговски марки или регистрирани търговски марки на Microsoft Corporation в САЩ и/или други страни.

Другите имена на продукти, използвани в настоящата документация, са използвани само за идентификация и може да са търговски марки на съответните си притежатели. Epson не претендира за никакви права върху тези марки.

Авторски права върху софтуер:

Този продукт работи със свободен софтуер, както и със софтуер, върху който компанията държи права.

©SEIKO EPSON CORPORATION 2012. All rights reserved.

412213400BG

S		К	Ръчно търсене 14, 18
SSID 15		Копирай 22	
A		Л	С
Автоматично търсене 14		Лента с инструменти 15	Свойства на дисплея 30
B		М	Списък за обновяване 14
Виртуален дисплей 27, 28		Мултиекранен дисплей 27, 28	Статус 14
Д		Н	Създай папка 22
Дисплей 15		Настройка на работата 37	T
E		О	Трансфер на пластов прозорец 38
Екран за визуализация 16		Общи настройки 36	У
З		Огледално показване 32	Упр. прожектор 16
Забрани прекъсването на връзката 14		Ограничения 41	
Задаване на опции 15, 36		Отстраняване на проблеми 15	
Запиши в профила 15		П	
И		Превкл. на лок. мрежа 37	
Избор на набелязан прожектор 15		Предпочитания за дисплей 31	
Извеждане на аудио към прожектора		Преименуване 22	
..... 38		Продължително възпроизвеждане 26	
Извеждане на звук 38		Профил 15	
Използвай видео трансфер на цял екран		Р	
..... 36		Редактиране на профил 21, 37	
Използвай мулти дисплей 14		Режим на бързо свързване 10, 11, 12	
Изчисти списъка 15		Режим на изпращане на филм 16, 25	
Интензитет на сигнал 15, 16		Режим на презентации 5	
		Режим разш. свързване 10, 11, 12	