

# Multimedia Projector

מדריך הפעלה ל-EasyMP Network Projection



26	שימוש בתצוגה מרובת מסכים
26	דוגמה של כוונן הצג הווירטואלי
27	הליך לביצוע לפני השימוש בפונקציה תצוגה מרובת מסכים
27	הגדרת הצג הווירטואלי
27	הפעל את מנהל ההתקן של הצג הווירטואלי (Windows בלבד)
28	כוונן הצג הווירטואלי
32	הקצאת התמונה שתוקרן
32	הקרנת התמונות שהוקצו

## נספח

35	הגדר אפשרויות
35	הכרטיסייה הגדרות כלליות
36	הכרטיסייה כוונן ביצועים
37	הכרטיסייה פלט שמע
38	חסרת ההתקנה של התוכנה
39	הגבלות חיבור
39	רזולוציות נתמכות
39	צבע התצוגה
39	מגבלות אחרות
39	כאשר משתמשים ב-Windows Vista או ב-Windows 7
39	הגבלות בעת הקרנה מגלריית התמונות של Windows Live
39	הגבלות ב-Windows Aero
40	הגבלות בעת הקרנה מ-Windows Media Center
41	פתרון בעיות
41	לא ניתן להתחבר למקרן שבו ברצונך להשתמש
41	לא ניתן לחבר את המקרן ואת המחשב באמצעות רשת LAN אלחוטית
42	לא ניתן לחבר את המקרן ואת המחשב באמצעות רשת LAN קווית
42	לא ניתן לחבר את המקרן ואת המחשב באמצעות הרשת
43	כאשר מתבצע חיבור באמצעות EasyMP Network Projection, התמונה המוקרנת נשארת כפי שהיא, ולא ניתן ליצור חיבור ממחשב אחר
43	אין אפשרות לבחור או לשנות את מצב החיבור
43	המסך לא מוקרן

## אודות EasyMP Network Projection

5	פונקציות של EasyMP Network Projection
5	פונקציות שונות של העברת מסך
6	התקנת התוכנה
6	דרישות תוכנה
7	התקנה

## חיבור המחשב והמקרן

9	שני מצבי חיבור
9	מצב חיבור מהיר
9	מצב חיבור מתקדם
10	הכנה לחיבור
11	התחברות למקרן ברשת והקרנה
11	הפעלת המחשב
11	תיבת דו-שיח של אבטחה המוצגת בעת חיבור
12	שימוש במסך החיבור
14	שימוש בסרגל הכלים
17	התחברות למקרן ברשת משנה אחרת
17	ציון כתובת IP או שם מקרן ועריכת חיפוש (מצב חיבור מתקדם בלבד)
18	עריכת חיפוש עם פרופיל
18	יצירת פרופיל
19	חיפוש על-ידי ציון פרופיל
19	ניהול פרופיל

## סגנונות הקרנה שונים

23	הקרנת מצגת שקופיות של PowerPoint בלבד (מצב מצגת)
24	הקרנת סרטים במחשב (מצב שליחת סרטים)
24	קבצים נתמכים
24	הפעלת סרטים



43	אין אפשרות להציג את הצגת השקופיות בצג הרצוי, כאשר הפונקציה תצוגה מרובת מסכים מופעלת.
43	כאשר הפונקציה תצוגה מרובת מסכים מופעלת, יישומים אינם מוצגים עוד ממסך המחשב.
44	מצביע העכבר אינו מוצג במסך המחשב.
44	מצביע העכבר מהבהב.
44	בעת התחברות ל-EasyMP Network Projection, התמונה אינה מוצגת או הצגת התמונה איטית מאוד.
44	אין שמע מהמקרן בעת חיבור עם EasyMP Network Projection.
45	בעת ביצוע חיבור באמצעות EasyMP Network Projection, אין אפשרות להפעיל הצגת שקופיות של PowerPoint.
45	כאשר נוצר חיבור באמצעות EasyMP Network Projection, לא ניתן לרענן את המסך בעת השימוש ביישום Office.
45	רשימת הודעות שגיאה.
45	לא ניתן להתחבר למקרן.
45	הודעת שגיאה בעת הפעלת EasyMP Network Projection.
48	<b>מילון מונחים</b>
49	<b>הערות כלליות</b>
49	אודות סימונים.
49	הודעה כללית.
50	<b>אינדקס</b>



## אודות EasyMP Network Projection

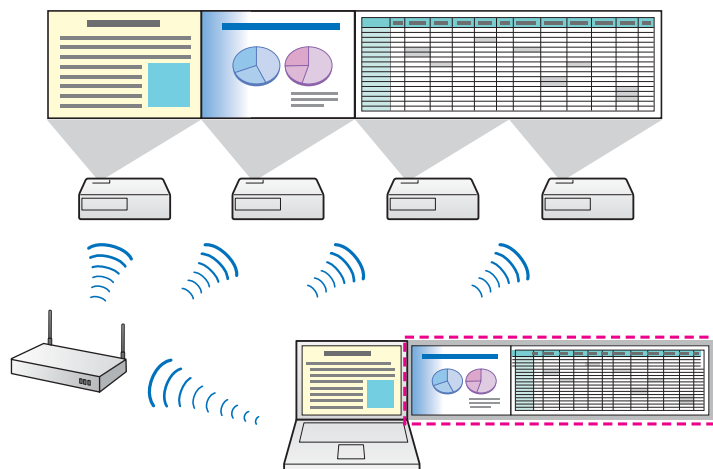
פרק זה כולל פירוט על פונקציות שימושיות עבור EasyMP Network Projection וכן הסבר על אופן התקנת התוכנה.



- תצוגה מרובת מסכים

🖱️ "שימוש בתצוגה מרובת מסכים" עמ' 26

באפשרותך להשתמש בעד ארבעה מקרנים להקרנת תמונה שונה ממחשב אחד. תכונה זו מאפשרת לך להקרין נתונים כגון דוח על-גבי מסך לרוחב.



- מצב שליחת סרטים (דגמים נתמכים בלבד)

🖱️ "הפעלת סרטים" עמ' 24

באפשרותך לשלוח קובצי סרטים ישירות למקרן, תכונה המאפשרת להציג סרטים בצורה חלקה.

- מצב מצגת

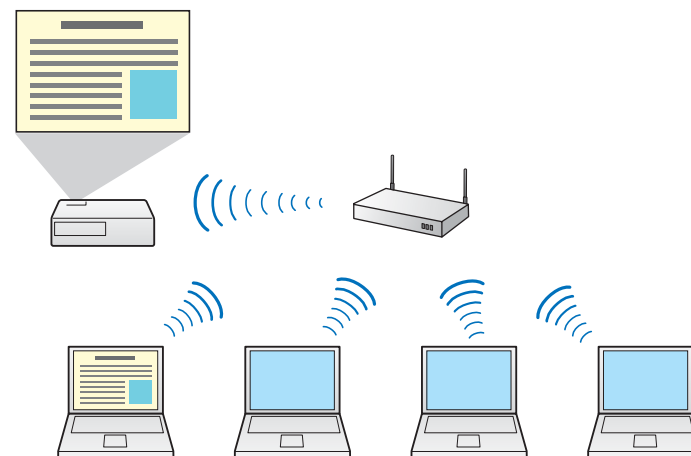
🖱️ "הקרנת מצגת שקופיות של PowerPoint בלבד (מצב מצגת)" עמ' 23

באמצעות מצב מצגת, באפשרותך להקרין רק את הצגת השקופיות של PowerPoint הפועלת במחשב שלך. מסך שחור מוקרן כאשר הצגת השקופיות לא פועלת. באפשרותך להפעיל מצגות באופן חלק, מבלי להקרין תמונות מיותרות.

- פונקציית הפצה

ניתן להציג את המסך המוצג על-ידי מחשב בעד ארבעה מקרנים באותה רשת, בו-זמנית. אין באפשרותך לחבר מספר מחשבים למקרן אחד בו-זמנית.

באפשרותך להשתמש ב-EasyMP Network Projection כדי להקרין את מסך המחשב מהמקרן דרך רשת. שיתוף המקרן ברשת מאפשר לך להקרין נתונים ממחשבים שונים, מבלי להחליף את כבל האות. גם אם המקרן רחוק מהמחשב, ניתן עדיין להקרין נתונים דרך רשת.



## פונקציות שונות של העברת מסך

לרשותך הפונקציות הבאות להעברת המסך.



תצוגה	רוזלציית XGA לפחות (1024x768) אך לא גבוהה יותר מ- WUXGA (1920x1200). עומק צבע של 16 סיביות ומעלה (32000 צבעים בקירוב)
-------	--

\*1 Windows 2000 Service Pack 4 בלבד.

\*2 פרט ל-Windows XP ללא service packs מותקנות, ו-Windows XP Service Pack 1.

### Mac OS X

מערכת הפעלה	Mac OS X 10.4.x 32 סיביות Mac OS X 10.5.1 ואילך * 32 סיביות Mac OS X 10.6.x 32/64 סיביות Mac OS X 10.7.x 32/64 סיביות מומלץ: Mac OS X 10.4.11/10.5.8/10.6.6/10.7.0
מעבד	PowerPC G3 900 MHz או מהיר יותר מומלץ: CoreDuo 1.83 GHz או מהיר יותר
זיכרון	256 MB או יותר מומלץ: 512 MB או יותר
מקום פנוי בדיסק הקשיח	20 MB או יותר
תצוגה	רוזלציית XGA לפחות (1024x768) אך לא גבוהה יותר מ- WUXGA (1920x1200). עומק צבע של 16 סיביות ומעלה (32000 צבעים בקירוב)

\* הפעולה אינה מובטחת במערכת ההפעלה Mac OS X 10.5.0, מפני שהגדרות חומת האש אינן נקבעות כראוי בעת עדכון הגרסה.

EasyMP Network Projection כלול בתקליטור EPSON Projector Software. התקן את התוכנה במחשב שבו אתה משתמש.

### דרישות תוכנה

EasyMP Network Projection פועלת במחשבים העומדים בדרישות הסף הבאות.

### Windows

מערכת הפעלה	Windows 2000 <sup>*1</sup>	Professional 32 סיביות Home Edition 32 סיביות Tablet PC Edition 32 סיביות
	Windows XP <sup>*2</sup>	Ultimate 32 סיביות Enterprise 32 סיביות Business 32 סיביות Home Premium 32 סיביות Home Basic 32 סיביות
	Windows Vista	Ultimate 32/64 סיביות Enterprise 32/64 סיביות Professional 32/64 סיביות Home Premium 32/64 סיביות Home Basic 32 סיביות Starter 32 סיביות
	Windows 7	
מעבד	Mobile Pentium III 1.2 GHz או מהיר יותר מומלץ: Pentium M 1.6 GHz או מהיר יותר	
זיכרון	256 MB או יותר מומלץ: 512 MB או יותר	
מקום פנוי בדיסק הקשיח	20 MB או יותר	



## Mac OS X

- 1 הפעל את המחשב.
- 2 הכנס את התקליטור EPSON Projector Software למחשב.
- 3 לחץ פעמיים על סמל EMP\_NPInstaller.mpkg בחלון EPSON.
- 4 בצע את ההוראות שעל המסך כדי להתקין.

באפשרותך להוריד את הגרסה העדכנית ביותר של EasyMP Network Projection מאתר האינטרנט הבא.

<http://www.epson.com/>

## התקנה

- הקפד לבדוק את הנקודות הבאות לפני שתתחיל להתקין.
- סגור את כל היישומים הפועלים לפני שתתחיל את ההתקנה.
  - כאשר השפה שנבחרה עבור ההתקנה שונה מזו של מערכת ההפעלה הנמצאת בשימוש, ייתכן כי המסכים לא יוצגו כהלכה.

## עבור משתמשי EMP NS Connection

שם התוכנה השתנה.

לפני השינוי: EMP NS Connection

לאחר השינוי: EasyMP Network Projection

בעת השימוש באותה פונקציה כמו EMP NS Connection במקרן, התקן את EasyMP Network Projection לאחר שתסיר את התקנת EMP NS Connection. בהתאם לדגם, ייתכן שלא תוכל להתחבר למקרן כהלכה באמצעות EMP NS Connection.

## Windows

נדרשת הרשאת מנהל כדי להתקין את EasyMP Network Projection.

- 1 הפעל את המחשב.

- 2 הכנס את התקליטור EPSON Projector Software למחשב.
- תוכנית ההתקנה מופעלת באופן אוטומטי.

אם תוכנית ההתקנה לא מופעלת אוטומטית, פתח את כונן התקליטורים מהמחשב שלי (או מחשב), ולאחר מכן לחץ פעמיים על InstallNavi.exe או EMP\_NSCInst.exe.

- 3 בצע את ההוראות שעל המסך כדי להתקין.



## חיבור המחשב והמקרון

פרק זה מסביר כיצד לחבר את המחשב ואת המקרון דרך רשת, ואת ההליך להקרנת תמונות ממסך המחשב באמצעות המקרון.

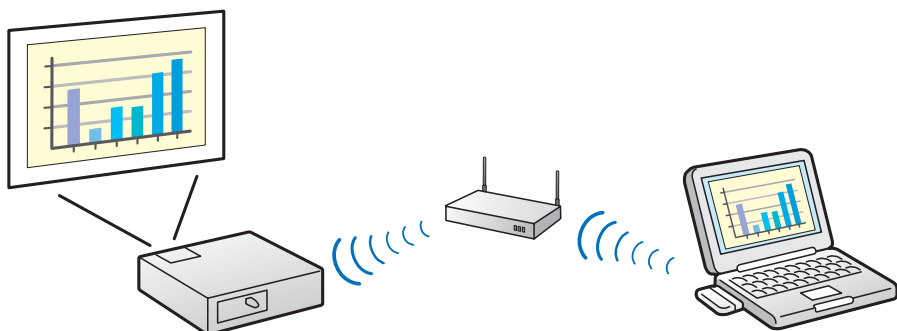


## מצב חיבור מתקדם


מצב חיבור מתקדם מתחבר למערכת רשת קיימת.


במצב חיבור מתקדם, המקרן והמחשב מחוברים דרך נקודת גישה לרשת LAN.

בעת חיבור לרשת דרך רשת LAN קווית, חבר את המקרן לרכזת הרשת באמצעות כבל LAN שאותו ניתן לרכוש בחנויות המתמחות.



קיימות שתי שיטות לחיבור מחשב ומקרן דרך רשת באמצעות EasyMP Network Projection.

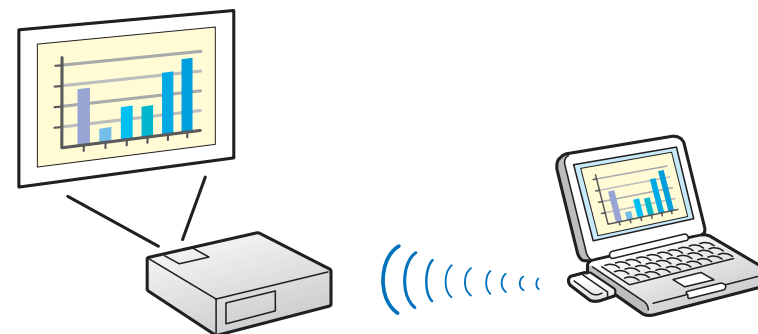
- בהתאם לדגם המקרן, ייתכן כי חיבור LAN קווי או חיבור LAN אלחוטי לא יהיו זמינים. 
- כדי להשתמש בחיבור LAN אלחוטי, נדרשת יחידת רשת LAN אלחוטית עבור המקרן.
- אם יחידת רשת ה-LAN האלחוטית אינה מצורפת למקרן, רכוש את האביזר האופציונלי. עיין במדריך הבא לקבלת פרטים על אביזרים אופציונליים.

[מדריך למשתמש](#) 

## מצב חיבור מהיר

מצב חיבור מהיר זמין רק אם הותקנה במקרן יחידת רשת LAN אלחוטית.

במצב חיבור מהיר, ניתן לחבר את המקרן ואת המחשב ישירות, באמצעות תקשורת אלחוטית. מאפשר לך להקרין את מסך המחשב מבלי לקבוע הגדרות רשת מסובכות.





5 הפעל את EasyMP Network Projection במחשב והתחבר למקור.

👉 "התחברות למקור ברשת והקרנה" עמ' 11

אם מתרחשת הודעת שגיאה, מספר המציין את סוג השגיאה מוצג כדלהלן:

Event ID: 04xx

עיון במדריך הבא לקבלת פרטים על Event ID.

👉 [מדריך למשתמש](#)

## הכנה לחיבור

בצע את השלבים שלהלן כדי לחבר את המחשב ואת המקור דרך רשת באמצעות EasyMP Network Projection.

1 התקן את EasyMP Network Projection במחשב שאליו ברצונך להתחבר.

👉 "התקנה" עמ' 7

2 קבע את הגדרות הרשת במחשב והעבר אותו למצב חיבור לרשת. עיון בתיעוד המצורף למחשב, למתאם רשת ה-LAN, או לכרטיס AirPort, לקבלת פרטים על הגדרות רשת.

📝 כאשר המחשב שבו אתה משתמש מחובר לרשת בדרך כלל, אין צורך לקבוע את הגדרות הרשת במחשב.

3 עבור מצב חיבור מהיר

התקן את יחידת רשת ה-LAN האלחוטית במקור.

עבור מצב חיבור מתקדם

קבע את הגדרות הרשת במקור והעבר אותו למצב חיבור לרשת. באפשרותך לקבוע הגדרות רשת מתפריט רשת של המקור. עיון במדריך הבא לקבלת פרטים.

👉 [מדריך למשתמש](#)

4 לחץ על הלחצן [LAN] בשלט הרחוק.

מסך ההמתנה של ה-LAN מוצג.

אם אין את עובר מקור הקלט הנוכחי, הוא עובר אוטומטית למקור ה-LAN. אם המעבר ל-LAN לא מתבצע אוטומטית, לחץ על הלחצן [LAN].



כדי להפעיל את המקרן ולקבוע הגדרות, וכדי לנתק את חיבור הרשת. עיין בסעיף הבא לקבלת פרטים על סרגל הכלים.

👉 "שימוש בסרגל הכלים" עמ' 14



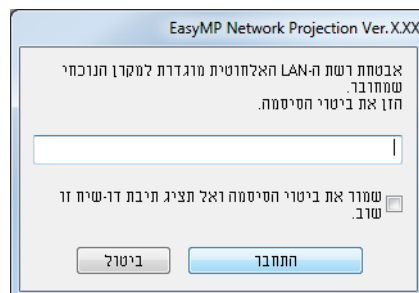
בעת התחברות ממחשב אחר, לדוגמה בעת החלפת מציגים, הפעל את EasyMP Network Projection מהמחשב שברצונך לחבר. המחשב המחובר כעת ינותק, והמקרן יתחבר אל המחשב המנסה להתחבר אליו כעת. אם נוצר חיבור בעת שהאפשרות בטל הפרעה לחיבור מופעלת, החיבור אינו עובר למחשב אחר.

## תיבת דו-שיח של אבטחה המוצגת בעת חיבור

במצב חיבור מהיר, ייתכן שתוצג תיבת הדו-שיח הבאה בעת התחברות למקרן שבו מופעלות הגדרות אבטחה.

### Windows Vista/Windows 7

- הזן את ביטוי הסיסמה המוגדר במקרן. אם תבחר באפשרות שמור את ביטוי הסיסמה ואל תציג תיבת דו-שיח זו שוב, ה-SSID של המקרן וביטוי הסיסמה יישמרו במחשב ותיבת דו-שיח זו לא תוצג בפעם הבאה שתתחבר. אינך צריך להזין את ביטוי הסיסמה שוב.



## הפעלת המחשב

בהסברים הבאים, אלא אם כן מצוין אחרת, נעשה שימוש בצילומי מסך של Windows. מסכים דומים מוצגים ב-Mac OS X.

1 הפעל את EasyMP Network Projection.

### Windows

לחץ על התחל, בחר תוכניות (או כל התוכניות), EPSON Projector, EasyMP Network Projection, ולאחר מכן לחץ על EasyMP Network Projection.V2.XX.

### Mac OS X

לחץ פעמיים על EasyMP Network Projection מהתיקיה יישומים.

2 בחר באפשרות מצב חיבור מהיר או מצב חיבור מתקדם, ולאחר מכן לחץ על אישור.

👉 "שני מצבי חיבור" עמ' 9

תוצאות חיפוש המקרנים מוצגות. כדי להתחבר תמיד באמצעות מצב החיבור שנבחר, בחר באפשרות הגדר את מצב החיבור שנבחר כמצב ברירת המחדל עבור חיבורים עתידיים.

3 בחר את המקרן שאליו ברצונך להתחבר, ולאחר מכן לחץ על התחבר. אם המקרן שאליו ברצונך להתחבר אינו מוצג בתוצאות החיפוש, לחץ על הלחצן חיפוש אוטומטי. החיפוש נמשך כ-30 שניות. עיין בסעיף הבא לקבלת פרטים על מסך החיבור.

👉 "שימוש במסך החיבור" עמ' 12

4 כאשר מילת מפתח למקרן מוגדרת כ-פועל מהמקרן, מוצג מסך הזנת מילת המפתח. הזן את מילת המפתח המוצגת במסך ההמתנה של ה-LAN, ולאחר מכן לחץ על אישור.

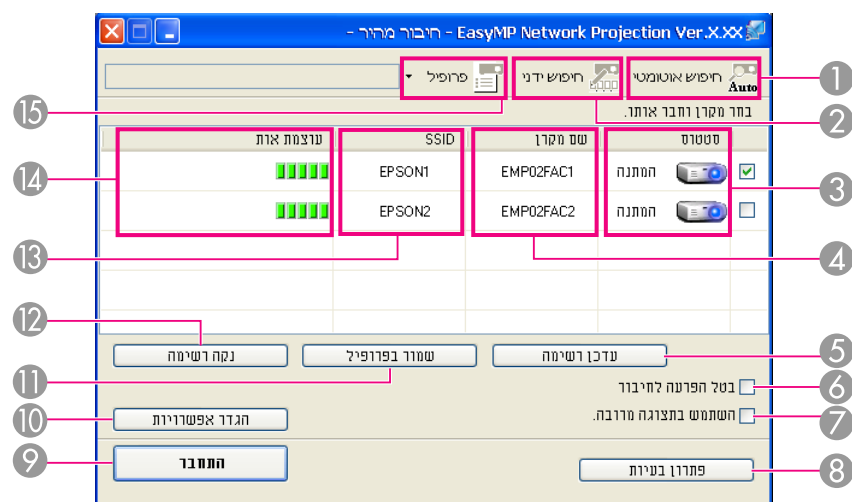
לאחר השלמת החיבור, מוקרן מסך המחשב. סרגל הכלים הבא של EasyMP Network Projection מוצג במסך המחשב. באפשרותך להשתמש בסרגל כלים זה



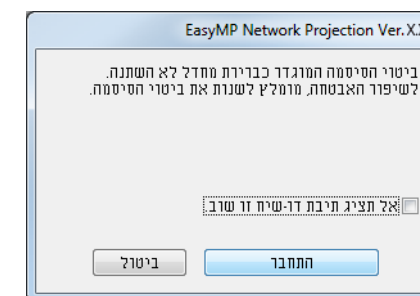
## שימוש במסך החיבור

הפעל את EasyMP Network Projection כדי להציג את המסך הבא. הפעולה של כל לחצן או פריט מתוארת בטבלה שלהלן.

כאשר המערכת מופעלת במצב חיבור מהיר.



- תיבת הדו-שיח הבאה מוצגת אם ביטוי הסיסמה של המקרן לא שונה מברירת המחדל. שנה את ביטוי הסיסמה מתפריט רשת של המקרן.



## Windows 2000/XP

אין באפשרותך להתחבר למקרן שבו מופעלות הגדרות אבטחה. הגדר את אבטחה ככבוי בתפריט תצורה במקרן.



נמצא כרגע בשימוש תפריט התצורה של המקור פתוח. באפשרותך לבחור על-ידי יישום אחר אותו לאחר סגירת תפריט התצורה והפעלת החיפוש שוב.



מחפש מוצג בעת הפעלת חיפוש ידני או פרופיל.



לא נמצא. מוצג כאשר לא נמצא מקור בחיפוש ידני או פרופיל.



לא הושג זמין. מוצג כאשר מקור שבו מופעלות הגדרות אבטחה נמצא במצב חיבור מהיר.



#### 4 שם מקור

שמו של המקור מוצג.

#### 5 עדכון רשימה (מצב חיבור מהיר בלבד)

מעדכן את הסטוס ואת עוצמת אות.

#### 6 בטל הפרעה לחיבור

בחר באפשרות זו כדי למנוע ניתוק על-ידי מחשבים אחרים בזמן שאתה מחובר למקור שנבחר.

#### 7 השתמש בתצוגה מרובה

בחר באפשרות זו בעת השימוש בפונקציה של תצוגה מרובת מסכים. כאשר אפשרות זו נבחרת, פריסת תצוגה ו- מאפייני תצוגה מוצגים בתחתית המסך.

🔍 "שימוש בתצוגה מרובת מסכים" עמ' 26

#### 8 פתרון בעיות

אם קיימת בעיה ואין באפשרותך ליצור חיבור, לחץ על לחצן זה כדי לפתוח את מסך פתרון הבעיות של EasyMP Network Projection.

#### 9 התחבר

התחבר אל המקור שבחרת מרשימת תוצאות החיפוש. לאחר יצירת חיבור עם מקור, יוצג סרגל כלים.

#### 10 הגדר אפשרויות

כאשר EasyMP Network Projection מופעל, באפשרותך להגדיר אפשרויות שונות, כגון שיטת העיבוד.

🔍 "הגדר אפשרויות" עמ' 35

#### 11 שמור בפרופיל

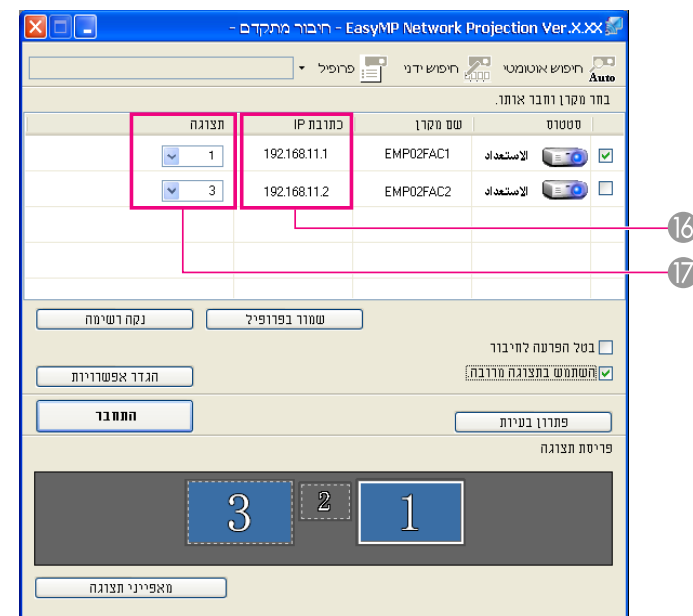
שמירת התוצאות של חיפוש מקרנים ברשת כפרופיל.

🔍 "יצירת פרופיל" עמ' 18

#### 12 נקה רשימה

מחיקת כל תוצאות החיפוש.

כאשר המערכת מופעלת במצב חיבור מתקדם.



#### 1 חיפוש אוטומטי

במצב חיבור מהיר, באפשרותך לחפש מקרנים לפי SSID.

ב-מצב חיבור מתקדם, באפשרותך לחפש מקרנים זמינים ברשת שאליה מחובר המחשב.

#### 2 חיפוש ידני

במצב חיבור מהיר, באפשרותך לחפש את המקור לפי ה-SSID שתבחר מתוך רשימה.

במצב חיבור מתקדם, באפשרותך לחפש מקור לפי כתובת IP מסוימת או שם מקור.

#### 3 סטטוס

שבעת הסמלים הבאים מציינים את המצב של המקרנים שהתגלו.

המתנה זמין.



עסוק



זמין. כאשר תלחץ על התחבר, ינותק המחשב המחובר כעת ויחובר המחשב שלך.

עסוק (בטל הפרעה לא ניתן לבחירה. האפשרות בטל הפרעה לחיבור מוגדרת במחשב אחר המחובר כבר לחיבור)





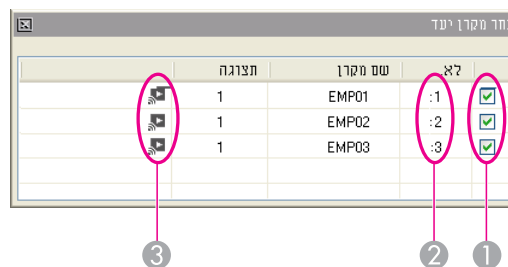
## שימוש בסרגל הכלים

סרגל הכלים מוצג במסך המחשב לאחר הפעלת EasyMP Network Projection ויצירת חיבור עם המקרן. באפשרותך להשתמש בסרגל כלים זה כדי להפעיל את המקרן ולקבוע עבורו הגדרות.



בחר מקרן יעד

לחץ כדי להגביל את המקרן המופעל מסרגל הכלים, בעת הקרנה ממספר מקרנים באמצעות פונקציית ההפצה או התצוגה מרובת המסכים. הערך המוצג מתחת לסמל זה מציין את המקרנים שבהם ניתן לשלוט.  
הכל מציין כי ניתן לשלוט בכל המקרנים המחוברים.  
לדוגמה, כאשר מוצג "1, 3", ניתן לשלוט במקרנים מס' 1 ומס' 3.  
לחץ על כדי להציג את המסך הבא.



- 1 בחר את המקרן שבו ברצונך לשלוט.
- 2 מציין את המספר של המקרן שהוקצה. מספר זה מופיע מתחת לסמל, כדי לציין את המספר של המקרן שבו ניתן לשלוט מסרגל הכלים.
- 3 מציין את מצב המקרן.

עצור

עצירת ההקרנה בעת חיבור למקרן. מסך שחור מוקרן במשך העצירה.

הצג

ביטול פעולת עצור או השהה.



13 SSID (מצב חיבור מהיר בלבד)

הצגת ה-SSID של המקרן.

14 עוצמת אות (מצב חיבור מהיר בלבד)

ככל שעוצמת האות גוברת, כך גדל גם מספר המחוונים המוארים.

15 פרופיל

באפשרותך לחפש מקרן ברשת באמצעות פרופיל שנשמר באמצעות האפשרות שמור בפרופיל.

"עריכת חיפוש עם פרופיל" עמ' 18

16 כתובת IP (מצב חיבור מתקדם בלבד)

הצגת כתובת ה-IP של המקרן.

17 תצוגה

בחר את מספר התצוגה (כאשר האפשרות השתמש בתצוגה מרובה נבחרת).

"הקרנת התמונות שהוקצו" עמ' 32



השהה

השהיית תמונות מוקרנות בעת חיבור למקרן.



מצב מצגת

בכל לחיצה על לחצן זה, משתנה מצב מצגת בין מופעל/מושבת.



☞ "הקרנת מצגת שקופיות של PowerPoint בלבד (מצב מצגת)" עמ' 23

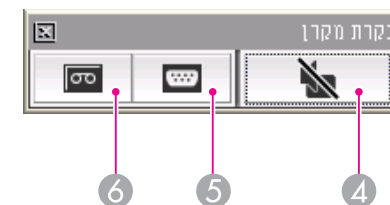
בקרת מקרן

בשעה שהמקרן מחובר לרשת, ניתן לשלוט בפונקציות השתקת A/V, החלף מקור PC והחלף מקור וידאו של המקרן הן מהשלט הרחוק והן מלוח הבקרה של המקרן.



לחץ על

☞ כדי להציג את סרגל הכלים הבא.



4 השתקת A/V

הפעלה או כיבוי של הווידאו והשמע.

5 החלף מקור PC

מעבר לתמונות מהציאה שבה נכנס האות.

6 החלף מקור וידאו

מעבר לתמונות מכניסת הווידאו.

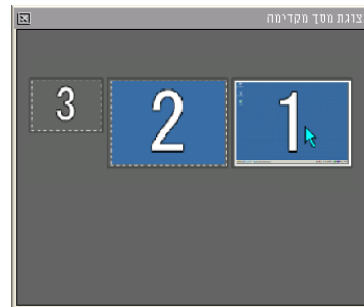


תצוגת מסך מקדימה



מסך תצוגה מקדימה של תצוגה מרובת מסכים.

לחץ על ☞ כדי להציג תצוגה מקדימה עם ההגדרות שקבעת. לחץ על כל תצוגה כדי להגדיל כל תצוגת מסך מקדימה למסך מלא.



הגדר אפשרויות

ניתן לשנות את ביצועי ההעברה במהלך העברת תמונות מחשב.

☞ "הגדר אפשרויות" עמ' 35

מצב שליחת סרטים

משמש להפעלה מיידית של קובץ סרט. אם אין למקרן אפשרות להפעיל סרטים, מוצגת ההודעה "המקרנים המחוברים אינם תומכים בשליחת סרטים."

☞ "הפעלת סרטים" עמ' 24

התנתק

ניתוק החיבור אל המקרן.

עוצמת אות (מצב חיבור מהיר בלבד)

עוצמת האות מוצגת לאחר יצירת חיבור ב-מצב חיבור מהיר. ככל שעוצמת האות גוברת, כך גדל גם מספר המחוונים המוארים.

שנה תצוגת סרגל כלים





תצוגת סרגל הכלים מתחלפת לפי הסדר שלהלן. תצוגת סרגל הכלים נותרת כפי שהיא עד לשינוי הבא.

מלא



רגיל



פשוט







אין באפשרותך לחבר את המקרון ואת המחשב ולהקרין למסכים במיקומים מרוחקים (ברשתות משנה אחרות).

תכונת החיפוש האוטומטי לא מוצאת מקרנים ברשתות משנה אחרות, מפני שהחיפושים מבוצעים באותה רשת המשנה בלבד.

באפשרותך להשתמש בשיטות הבאות כדי להתחבר למקרון ברשת משנה אחרת.

- ציין כתובת IP או שם מקרון ובצע חיפוש.
- ניתן להזין את כתובת ה-IP ישירות. כמו כן, אם שם המקרון שאליו ברצונך להתחבר נרשם בשרת DNS, באפשרותך לבצע חיפוש על-ידי הזנת שמו של מקרון זה.
- 👉 "ציין כתובת IP או שם מקרון ועריכת חיפוש (מצב חיבור מתקדם בלבד)"

עמ' 17

- בצע חיפוש לפי פרופיל.

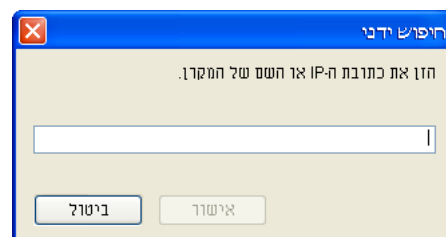
לאחר שתערוך חיפוש אחר מקרון ברשת משנה אחרת על-ידי ציון כתובת IP או שם מקרון, תוכל לשמור את החיפוש כפרופיל בשם שאותו תוכל לזכור בקלות, ולאחר מכן להשתמש בפרופיל זה בכל עת שתצצה לחפש מקרון מרשת משנה אחרת.

👉 "עריכת חיפוש עם פרופיל" עמ' 18

- אם אינך מוצא מקרון, עיין בסעיף הבא לקבלת מידע על הגורמים הסבירים ביותר לכך.
- 👉 "פתרון בעיות" עמ' 41
- בעת השימוש בחיפוש ידני במצב חיבור מהיר, באפשרותך לציין את ה-SSID. כאשר קיימים מקרנים רבים, באפשרותך לצמצם את החיפוש על-ידי ציון SSID.

2

הזן את כתובת ה-IP או שם המקרון של המקרון שאליו ברצונך להתחבר ולחץ על אישור.



תוצאות החיפוש מוצגות במסך בחירת המקרון ב-EasyMP Network Projection.

אם מקרון היעד זוהה, בחר את המקרון ולאחר מכן לחץ על התחבר כדי ליצור חיבור.

לאחר שתשמור את פרטי המקרון כפרופיל, לא תצטרך להזין את הפרטים הרלוונטיים בכל פעם שתערוך חיפוש.

👉 "יצירת פרופיל" עמ' 18

## ציין כתובת IP או שם מקרון ועריכת חיפוש (מצב חיבור מתקדם בלבד)

בהסברים הבאים, אלא אם כן מצוין אחרת, נעשה שימוש בצילומי מסך של Windows. מסכים דומים מוצגים ב-Mac OS X.

1 לחץ על חיפוש ידני במסך בחירת המקרון של EasyMP Network Projection.



## עריכת חיפוש עם פרופיל

באפשרותך לשמור חיפוש עבור מקרון שבו אתה משתמש לעיתים תכופות כפרופיל. פרופיל הוא קובץ המכיל את כל המידע הקשור למקרון מסוים, כגון שם המקרון, כתובת ה-IP שלו, וה-SSID. באפשרותך לציין פרופיל כדי לחפש מקרון, במקום לציין פרטים רלוונטיים, כגון כתובת IP ושם מקרון. לדוגמה, על-ידי יצירת קבוצת פרופילים עבור כל מקום שבו מותקן מקרון וניהולם באמצעות תיקיות, ניתן למצוא את מקרון היעד במהירות. סעיף זה מסביר כיצד ליצור, לערוך ולנהל פרופיל.

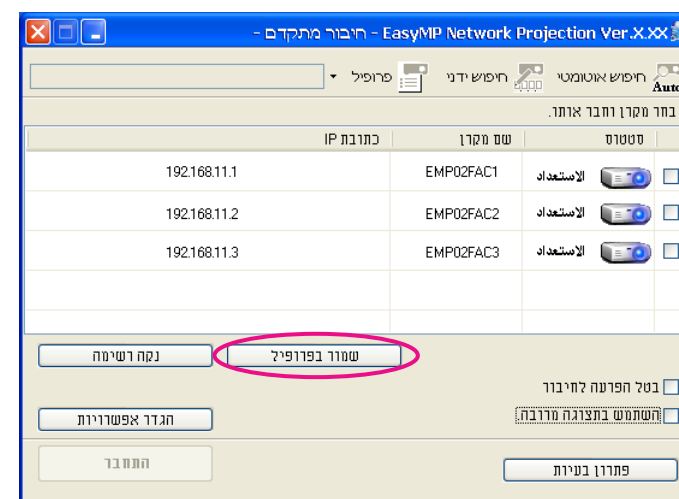
### יצירת פרופיל

פרופילים נוצרים על-ידי שמירת תוצאות חיפוש.

לקבלת פרטים על עריכת פרופיל קיים, עיין בסעיף הבא.

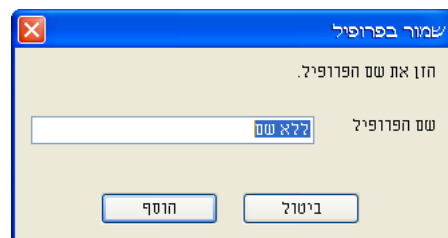
👁 "ניהול פרופיל" עמ' 19

1 כאשר המקרון מוצג במסך בחירת המקרון ב-EasyMP Network Projection לחץ על שמור בפרופיל.



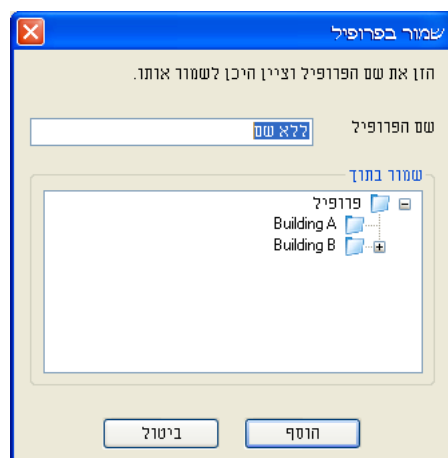
המסך שמור בפרופיל מוצג.

2 הזן את שם הפרופיל ולאחר מכן לחץ על הוסף.



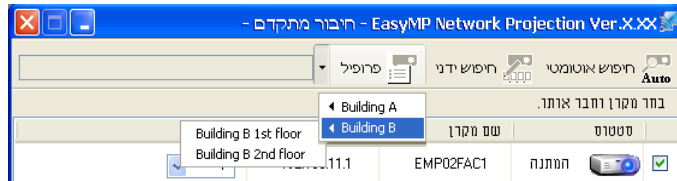
נתוני המקרון נרשמים בפרופיל. אם שמרת פרופיל לפני כן, תתבקש לאשר אם ברצונך להחליף אותו. כדי לשמור פרופיל בשם שונה, בחר שמירה בשם. אם יצרת תיקייה עבור פרופילים, יוצג אחד מהמסכים הבאים. לאחר הזנת שם הפרופיל ובחירה ביעד שמור בתוך, לחץ על הוסף.

### Windows





2 מהתפריט המוצג, בחר את המקרון שאליו ברצונך להתחבר.



תוצאות החיפוש מוצגות במסך בחירת המקרון ב-EasyMP Network Projection.

אם מקרון היעד זוהה, בחר את המקרון ולאחר מכן לחץ על התחבר כדי ליצור חיבור.

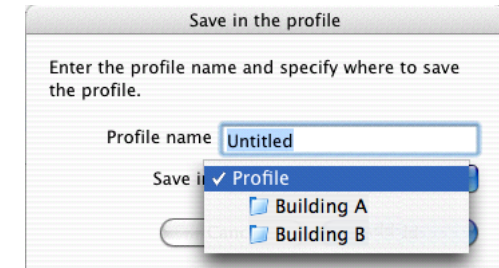
### ניהול פרופיל

באפשרותך לשנות את השם ואת המבנה ההיררכי של הפרופיל.

1 לחץ על הגדר אפשרויות במסך הראשי ב-EasyMP Network Projection. המסך הגדר אפשרויות מוצג.

2 לחץ על ערוך פרופיל.

Mac OS X



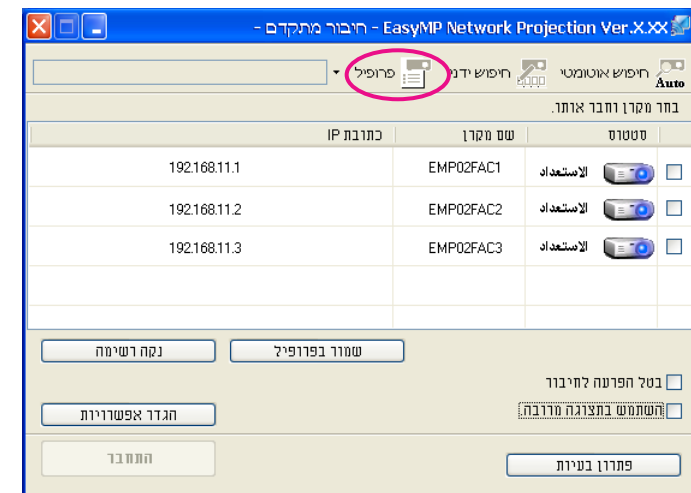
לקבלת פרטים על יצירת תיקייה עבור פרופילים, עיין בסעיף הבא.

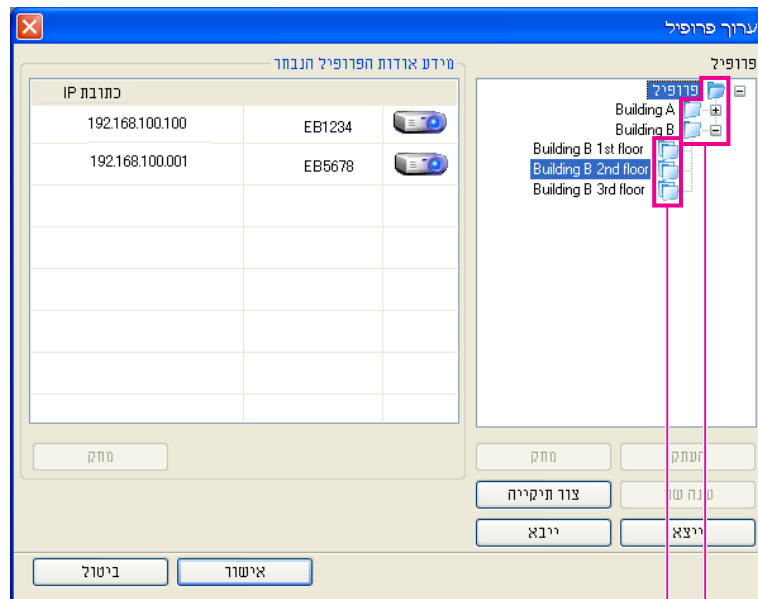
👁️ "ניהול פרופיל" עמ' 19

### חיפוש על-ידי ציון פרופיל

באפשרותך לערוך חיפוש על-ידי ציון הפרופיל שיצרת.

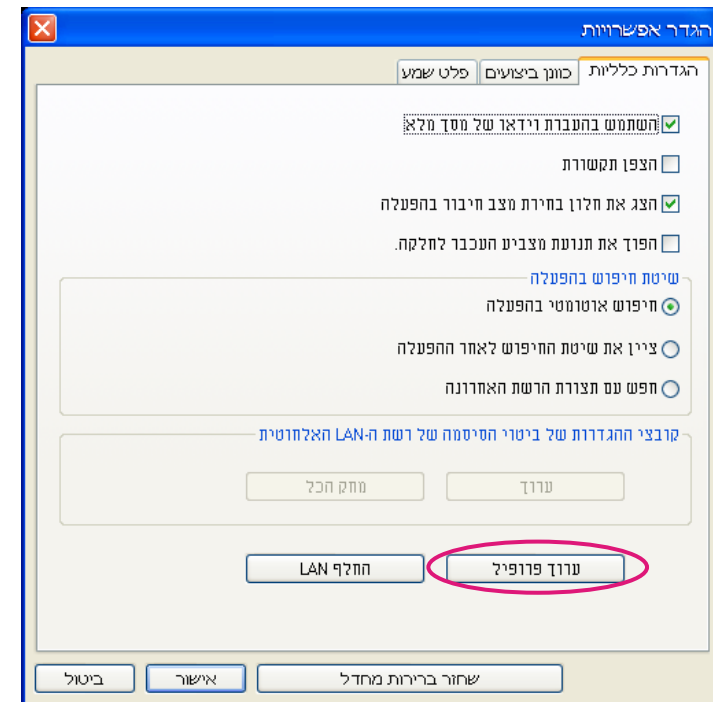
1 לחץ על פרופיל במסך בחירת המקרון ב-EasyMP Network Projection. אם לא קיים פרופיל רשום, אין באפשרותך לבחור פרופיל.





1 : מציין פרופיל.

2 : מציין תיקייה.



המסך ערוך פרופיל מוצג.

ערוך את התוכן הרשום בפרופיל.

3

פרופיל	
פונקציה	פריט
באפשרותך להציג את הפרופיל הרשום. באפשרותך לנהל אותו על-ידי יצירת תיקייה.	פרופיל
באפשרותך להעתיק את הפרופיל. הפרופיל המועתק יישמר באותה תיקייה של הפרופיל המקורי, באותו שם.	העתק
באפשרותך למחוק את הפרופיל ואת התיקייה.	מחק



פרופיל	
פריט	פונקציה
שנה שם	באפשרותך להציג את תיבת הדו-שיח שנה שם כדי לשנות את השם של התיקייה או של הפרופיל. באפשרותך להזין עד 32 תווים בתיבת הדו-שיח שנה שם.
צור תיקייה	באפשרותך ליצור תיקייה חדשה.
ייצוא	באפשרותך לייצא את הפרופיל. ניתן להשתמש בפרופילים שיוצאו כקובצי גיבוי. באפשרותך לייבא אותם באמצעות מחשב אחר.
ייבוא	באפשרותך לטעון פרופיל שיוצא.

מידע על הפרופיל הנבחר	
פריט	פונקציה
שם מקרון	פרטי המקרון הרשומים בפרופיל מוצגים.
SSID או כתובת IP	
מחיקה	באפשרותך למחוק את הנתונים על המקרון שנבחר. כאשר כל נתוני המקרון נמחקים, נמחק גם הפרופיל.

לחץ על אישור.

שמירת השינויים שביצעת וסגירת המסך ערוך פרופיל.

4




## סגנונות הקרנה שונים

פרק זה מסביר את הפונקציות שעשויות לעזור לך בעת עריכת פגישות או מצגות, כגון 'תצוגה מרובת מסכים' – פונקציה המאפשרת לשלוח תמונות למקרנים מרובים ממחשב בודד.



באמצעות מצב מצגת, באפשרותך להקרין רק את הצגת השקופיות של PowerPoint הפועלת במחשב שלך. מסך שחור מוקרן כאשר הצגת השקופיות לא פועלת. באפשרותך להפעיל מצגות באופן חלק, מבלי להקרין תמונות מיותרות.

בנוסף ל-PowerPoint, Keynote תואם ל-מצב מצגת של Mac OS X.

כדי להגדיר את מצב המצגת כפועל או מושבת, לחץ על הלחצן .

👁 "שימוש בסרגל הכלים" עמ' 14

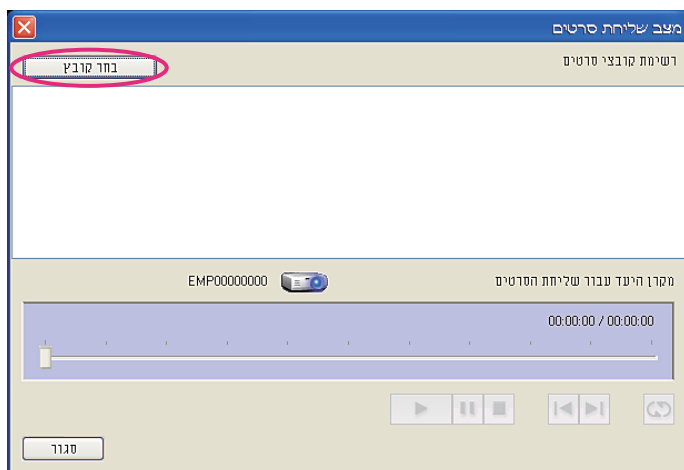
## הפעלת סרטים

**1** לחץ על הלחצן  בסרגל הכלים.

מסך הבחירה של המקרן מוצג.

**2** בחר את המקרן ולאחר מכן לחץ על אישור.  
המסך מצב שליחת סרטים מוצג.

**3** לחץ על בחר קובץ.



**4** בחר את קובץ הסרט שברצונך להפעיל, ולאחר מכן לחץ על פתח.

באפשרותך לשלוח קובצי סרטים למקרן באמצעות מצב שליחת סרטים. מצב זה מאפשר להפעיל סרטים בצורה חלקה יותר מאשר על-ידי הקרנתם באמצעות יישומים אחרים במחשב.

באפשרותך גם לבחור קבצים מרובים ולבצע הפעלה חוזרת שלהם מהראשון לאחרון.

עם זאת, מקרנים מסוימים לא תומכים בקובצי סרטים.

- באפשרותך להשתמש במצב שליחת סרטים כדי לשלוח סרט למקרן יחיד.
- לא ניתן לשלוח סרט למקרנים מרובים בבת אחת באמצעות מצב שליחת סרטים.
- התמונה והקול עשויים לדלג או לעצור, בהתאם לשיטת התקשורת ולתנאי הגלים האלקטרומגנטיים.

## קבצים נתמכים


הטבלה הבאה מציגת את מפרטי הקבצים הנתמכים על-ידי מצב שליחת סרטים.


סוג קובץ (סיומת)	Codec סרט	Codec שמע	איכות הקלטה
.mpg .mpeg	MPEG-2	MPEG-1 Layer 1/2 באפשרותך להפעיל תוכן MPEG ללא שמע. אין תמיכה ב-Linear PCM וב-AC-3.	קצב הצגת תמונות מרבי: 30 מסגרות לשנייה רזולוציה מרבית: 1280x720
.mp4	MPEG-4 ASP H.264/MPEG-4 AVC	MPEG-4 AAC-LC	
.wmv .asf	WMV9	WMA	

אין באפשרותך להקרין קבצים המוגנים על-ידי ניהול זכויות דיגיטלי (DRM).






עצור   
עצירת ההפעלה.

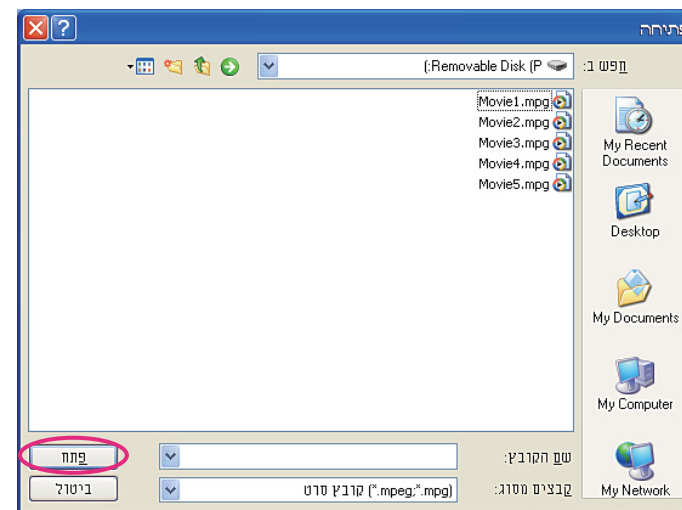
הקודם   
הפעלת הקובץ הנוכחי מההתחלה.

הבא   
הפעלת הקובץ הבא מההתחלה.

חזרה   
הפעלה חוזרת מהקובץ הראשון ברשימה. לא ניתן לחזור על קובץ מסוים אחד כאשר ישנם קבצים מרובים ברשימה.

לחץ על סגור כדי לצאת ממצב שליחת סרטים.

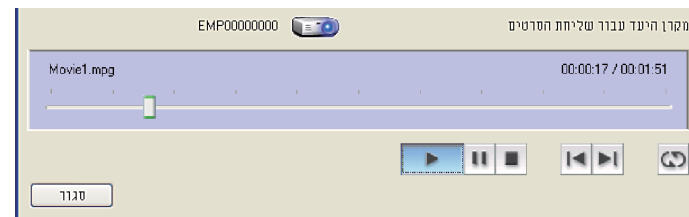
6



המסך מצב שליחת סרטים מוצג שוב. הקובץ שנבחר מוצג ברשימת קובצי הסרטים. אם תלחץ על בחר קובץ, רשימת קובצי הסרטים תתעדכן בפרטים שתבחר לאחר מכן.


הפעל ועצור את קובץ הסרט מהמסך מצב שליחת סרטים.

5

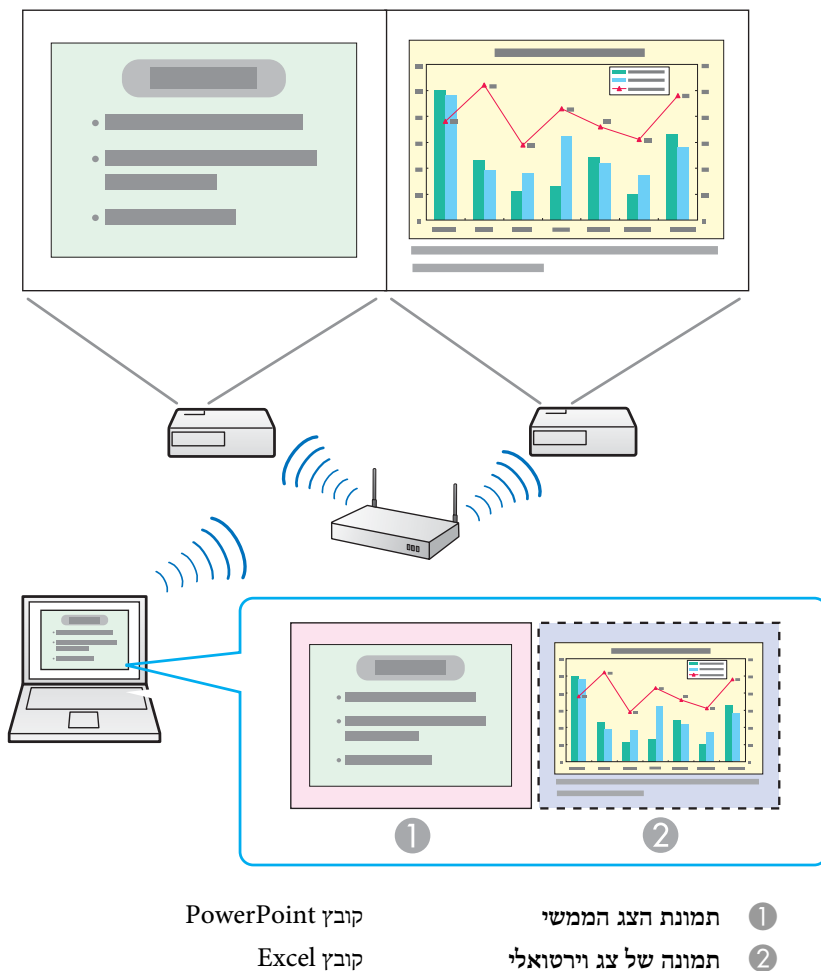


מחזון מיקום   
מתחיל להפעיל את הקובץ מהנקודה שאליה הוא נגרר ומשוחזר.

הפעל   
הפעלת הקובץ.

השהה   
השהיית ההפעלה.

## דוגמה לסידור 1



תצוגה מרובת מסכים מאפשרת לך להקרין תמונות שונות ממספר מקרנים המחוברים למחשב אחד.

ב-Windows, ניתן להגדיר במחשב מספר מנהלי התקנים של צגים וירטואליים, ולהקרין כל אחת מהתמונות באמצעות המקרן. פונקציה זו לא זמינה ב-Windows Vista וב-Windows 7.

במערכות Mac OS X, יש לחבר צג חיצוני למחשב כדי להפעיל פונקציה זו. בעוד שההסבר לעיל התייחס לתצוגה וירטואלית, במחשבי Mac OS X הפעולה מתייחסת למסכים המוצגים בצג המחובר למחשב באופן פיזי.

## דוגמה של כוונון הצג הווירטואלי

על-ידי סידור הקצאת הצג הווירטואלי, באפשרותך להקרין רק את התמונה הרצויה או להקרין תמונות שונות משמאל לימין במהלך מצגת.



## דוגמה לסידור 2

2

הקצה את התמונה שתוקרן.

☞ "הקצאת התמונה שתוקרן" עמ' 32

פתח את הקובץ שברצונך להקרין, ולאחר מכן העבר את המסך לצג הווירטואלי בהתאם לסידור ההקרנה בפועל.

3

הקרן את התמונות שהוקצו.

☞ "הקרנת התמונות שהוקצו" עמ' 32

הקצה מספר תצוגה וירטואלית למקרן, ולאחר מכן התחל את ההקרנה.

## הגדרת הצג הווירטואלי

סעיף זה מסביר את הצג הווירטואלי בסידור לדוגמה 1.

☞ "דוגמה של כונון הצג הווירטואלי" עמ' 26

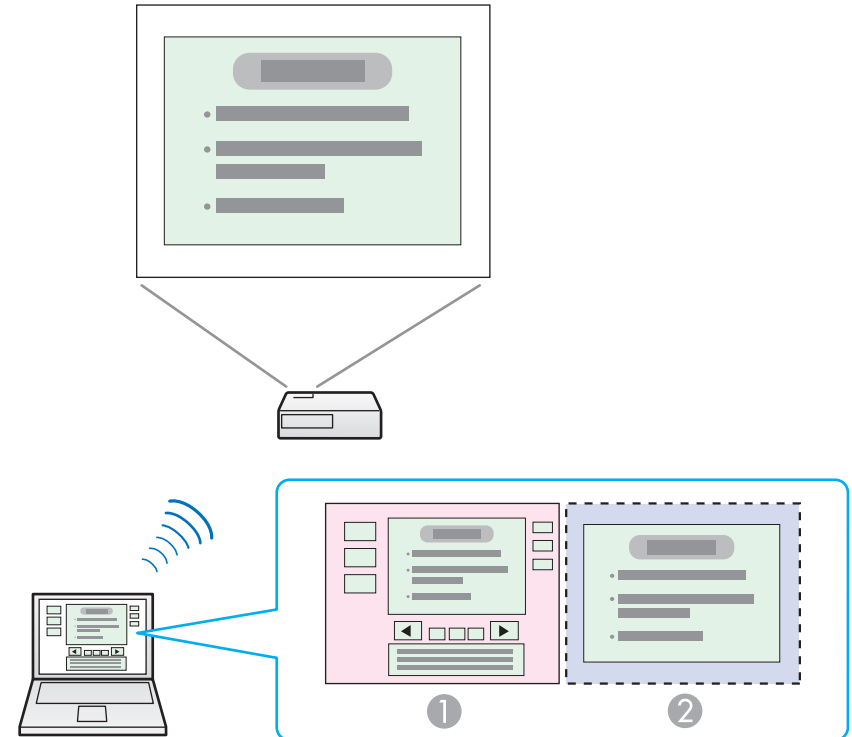
הפעל את מנהל ההתקן של הצג הווירטואלי (Windows בלבד)

הפעל את מנהל ההתקן של הצג הווירטואלי. אם הפעלת כבר את הצג הווירטואלי במהלך התקנת EasyMP Network Projection, אין צורך לבצע פעולה זו. עבור לסעיף הבא.

☞ "כונון הצג הווירטואלי" עמ' 28

1

לחץ על התחל, בחר תוכניות (או כל התוכניות), EPSON Projector, EasyMP, Network Projection, ולאחר מכן לחץ על הוסף-הסר את Virtual Display. המסך הוסף-הסר את Virtual Display מוצג.



כלי מציג של קובץ PowerPoint  
מצגת שקופיות המשתמשת בקובץ PowerPoint

1 תמונת הצג הממשי  
2 תמונה של צג וירטואלי

## הליך לביצוע לפני השימוש בפונקציה תצוגה מרובת מסכים

1

הגדר את התצוגה הווירטואלית.

☞ "הגדרת הצג הווירטואלי" עמ' 27

בסביבת Windows, הפעל את מנהל ההתקן של הצג הווירטואלי לפי הצורך. כמו כן, הגדר את סידור הצג הווירטואלי – הן עבור Windows והן עבור Mac OS X.



בדוק את הנקודות הבאות לפני שתפעיל את EasyMP Network Projection בעת חיבור באמצעות רשת LAN אלחוטית. אם הנקודות הבאות אינן מוגדרות כהלכה, לא ניתן יהיה להשתמש בתצוגה מרובת מסכים.

- ה-SSID של המחשב וכל אחד מהמקנים צריך להיות זהה. (עבור מצב חיבור מהיר)
  - מערכת ה-LAN האלחוטית של המחשב וכל אחד מהמקנים צריכה להיות זהה. באפשרותך לשנות את ה-SSID ואת מערכת ה-LAN האלחוטי עבור המקרן מתפריט רשת של המקרן.
- עיון במדריך הבא לקבלת פרטים.

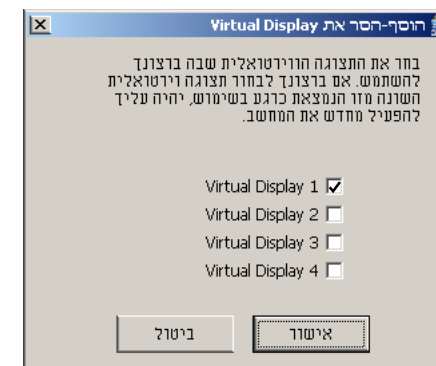
[מדריך למשתמש](#)

#### Windows

**1** לחץ על התחל, בחר תוכניות (או כל התוכניות), EPSON Projector, EasyMP Network Projection, ולאחר מכן לחץ על EasyMP Network Projection V2.XX כדי להפעיל את EasyMP Network Projection.

**2** בחר מצב חיבור מהיר או מצב חיבור מתקדם, ולאחר מכן לחץ על אישור.

**3** בחר בתיבת הסימון השתמש בתצוגה מרובה.



**2** בחר את הצג הווירטואלי שבו ברצונך להשתמש.

ניתן להוסיף עד 4 צגים. בדוגמה זו, יש להשתמש בצג וירטואלי אחד. בעת הגדרת מספר תצוגות וירטואליות, בחר במספר התצוגות הנדרש לפי הצורך. ניתן לבחור בכל אחד מהצגים.

**3** לחץ על אישור.

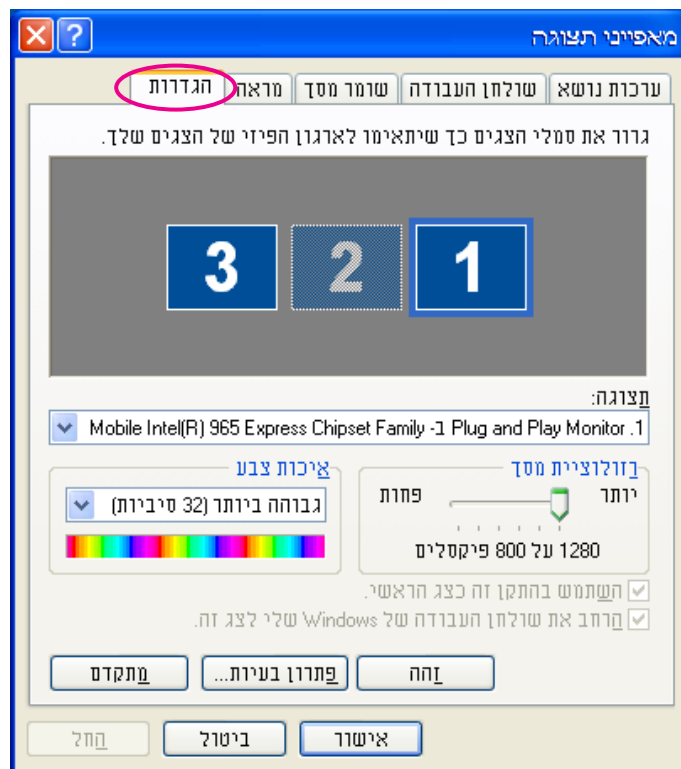
לחיצה על אישור תפעיל את מנהלי ההתקן של הצג הווירטואלי. בנקודה זו, ייתכן כי הצג יבהבה. המתן לסגירת המסך הוסף-הסר את Virtual Display.

#### כוונן הצג הווירטואלי

לאחר הפעלת EasyMP Network Projection, הנוהל להגדרת הצגים הווירטואליים שונה בין Windows ו-Mac OS X. ההליכים מוסברים בנפרד, להלן.

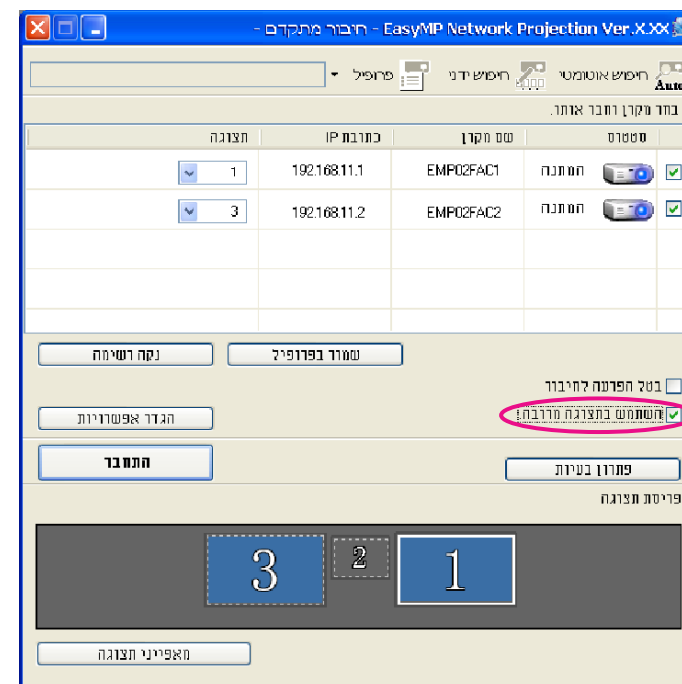
לחץ על הכרטיסייה הגדרות.

5



גרור את סמל הצג המוצג והצב אותו במיקום הרצוי. כאן, הצג הממשי (1) מוצב משמאל, בעוד הצג הווירטואלי (3) מוצב מימין. כאשר המחשב כולל מספר יציאות לפלט תצוגה, המספרים המוקצים ליציאות הווירטואליות יהיו עוקבים, בהתאם למסופים הפיזיים.

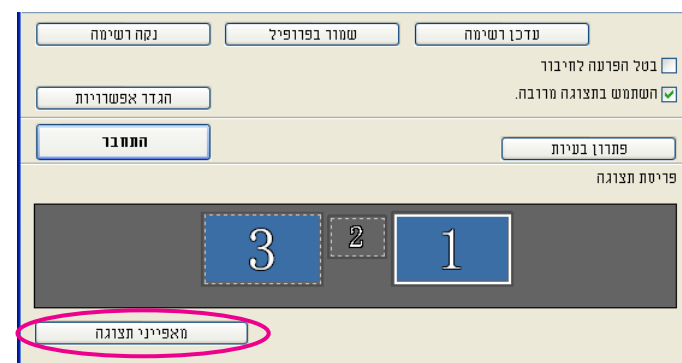
6



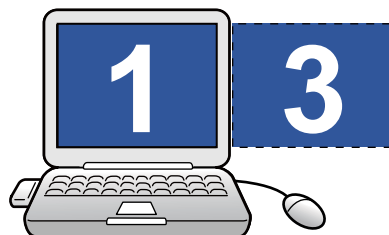
פריסת תצוגה ומאפייני תצוגה נוספים לתחתית המסך.

לחץ על מאפייני תצוגה.

4



המסך מאפייני תצוגה מוצג.



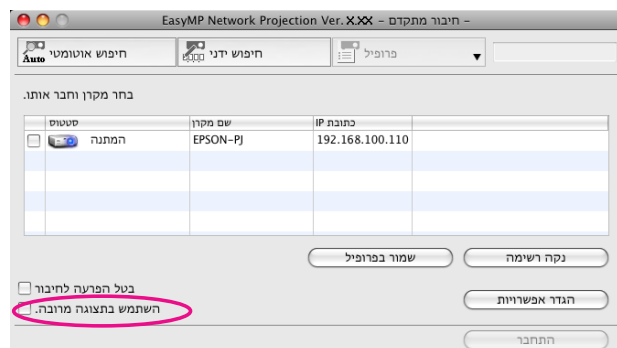
**7** לחץ על אישור כדי לסגור את המסך מאפייני תצוגה.  
כעת הקצה את התמונות המוקרנות.  
👉 "הקצאת התמונה שתוקרן" עמ' 32

#### Mac OS X

**1** לחץ פעמיים על EasyMP Network Projection מהתיקיה יישומים כדי להפעיל את EasyMP Network Projection.

**2** בחר מצב חיבור מהיר או מצב חיבור מתקדם, ולאחר מכן לחץ על אישור.

**3** בחר בתיבת הסימון השתמש בתצוגה מרובה.



פריסת תצוגה והעדפות תצוגה נוספים לתחתית המסך.  
לחץ על העדפות תצוגה.

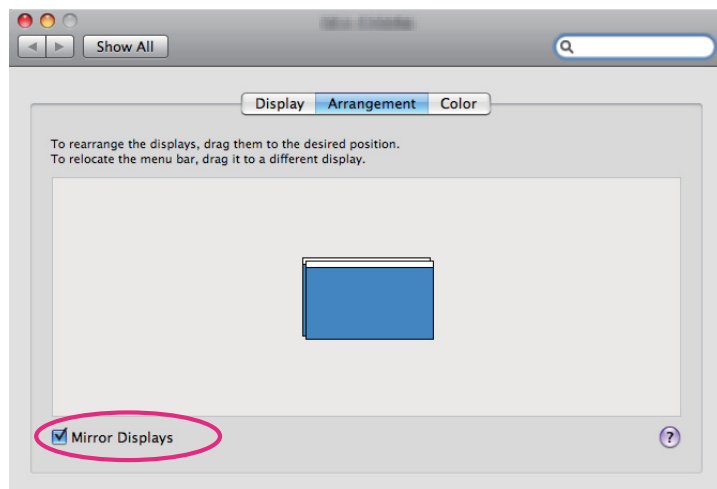
**4**



- כאשר צג חיצוני מחובר כצג משנה, לא ניתן להקרין את התמונה עבור מסך זה.
- בהתאם לחומרה, מספרו של הצג המשני עשוי להיות שונה מ-"2". בעת הצבת סמלי הצגים, לחץ על הסמל כדי לבדוק שסוג הצג אינו הצג המשני.
- עבור הגדרות רזולוציית מסך, עיין במידע שלהלן.

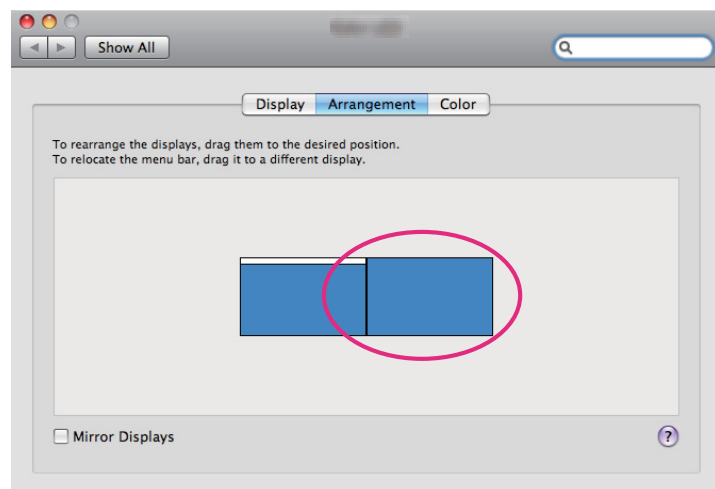
👉 "רזולוציות נתמכות" עמ' 39

כאשר סמל הצג מסודר, ישנו צג וירטואלי מחובר כפי שמוצג להלן.



גרור את סמל הצג המוצג והצב אותו במיקום הרצוי.

7

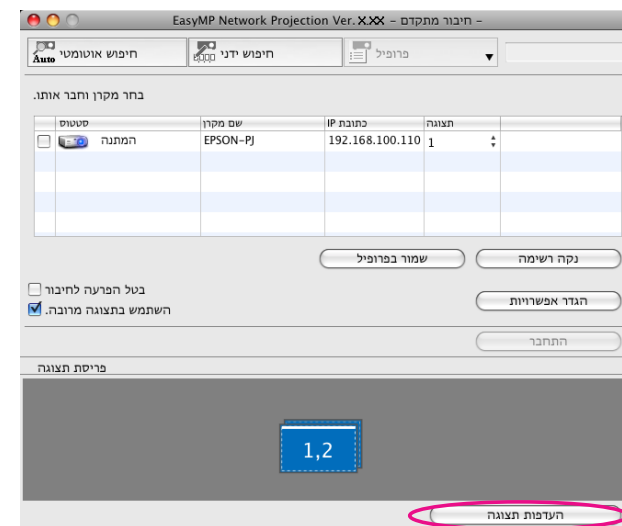


סגור את מסך הגדרות התצוגה.

כעת הקצה את התמונות המוקרנות.

👉 "הקצאת התמונה שתוקרן" עמ' 32

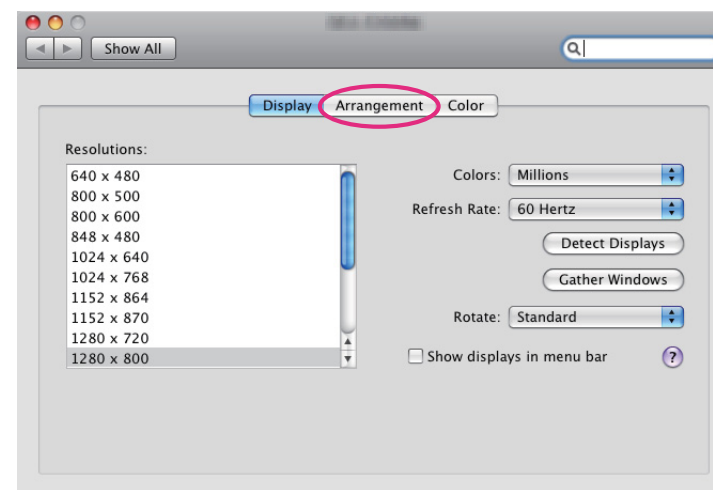
8



מסך הגדרות התצוגה מוצג.

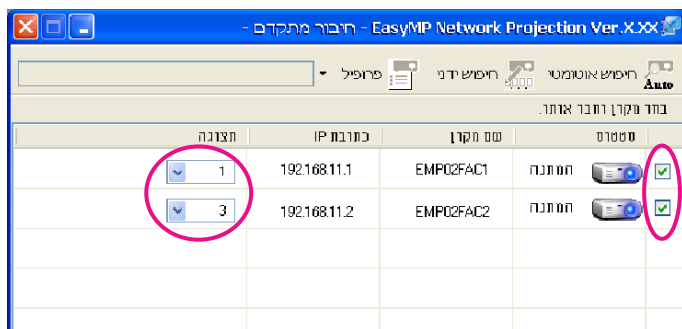
לחץ על Arrangement.

5

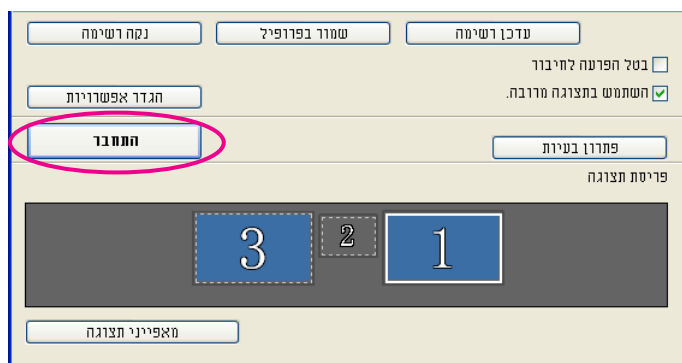


נקה את תיבת הסימון Mirror Displays.

6



לחץ על התחבר.



התמונה המוקצית לכל מקרן מוקרנת.

## הקצאת התמונה שתוקרן

סעיף זה מסביר את הצג הווירטואלי בסידור לדוגמה 1.

👁 "דוגמה של כונון הצג הווירטואלי" עמ' 26

1

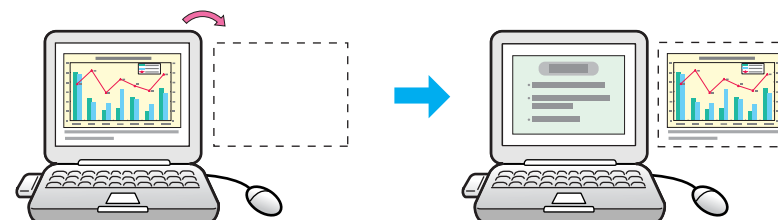
פתח את הקובץ להקרנה.

פתח את קובצי ה-PowerPoint וה-Excel.

2

גרור את החלון אל הצג הווירטואלי הרצוי, והצב אותו במיקום שבו תוקרן התמונה.

גרור את חלון ה-Excel ימינה, עד שלא יהיה גלוי לעין. חלון ה-PowerPoint מופיע בצג הממשי, בעוד חלון ה-Excel מופיע בצג הווירטואלי מימין.



## הקרנת התמונות שהוקצו

סעיף זה מסביר את הצג הווירטואלי בסידור לדוגמה 1.

👁 "דוגמה של כונון הצג הווירטואלי" עמ' 26

1

בחר את מספר הצג הווירטואלי שברצונך להקצות ב-תצוגה, והגדר את התמונה שתוקרן מכל מקרן.



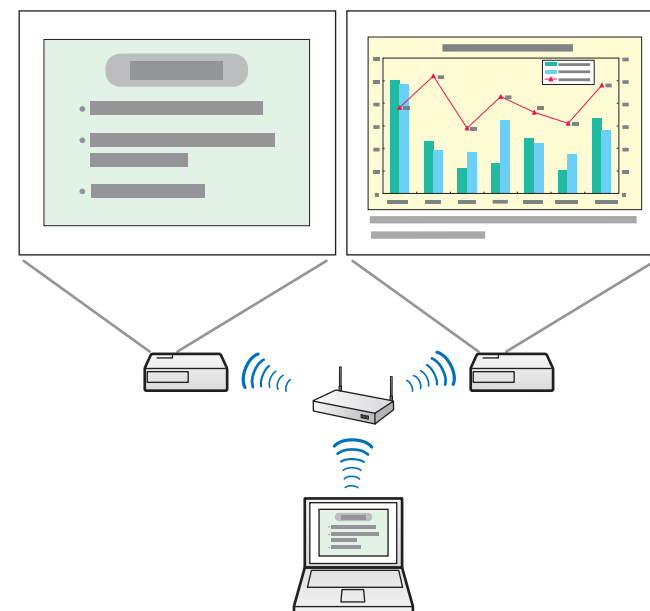


בסביבת Windows, אם מנהל ההתקן של הצג הווירטואלי הופעל, כך שניתן להזיז את מצביע העכבר מחוץ לגבולות המסך, ייתכנו מקרים שבהם תאבד את מיקום המצביע. אם אינך משתמש בתצוגה וירטואלית, הסר את הסימון בתיבת התיוג של התצוגה הווירטואלית במסך הוסף-הסר את Virtual Display, כך שסמן העכבר זו חזרה אל תוך שטח התצוגה של המסך. כדי להשתמש בצג וירטואלי שוב לאחר מכן, סמן את הצג הנדרש תחת הוסף-הסר את Virtual Display.

כדי לנקות את הסימון, עיין בהוראות שלהלן.

👉 "הפעל את מנהל ההתקן של הצג הווירטואלי (Windows בלבד)"

עמ' 27



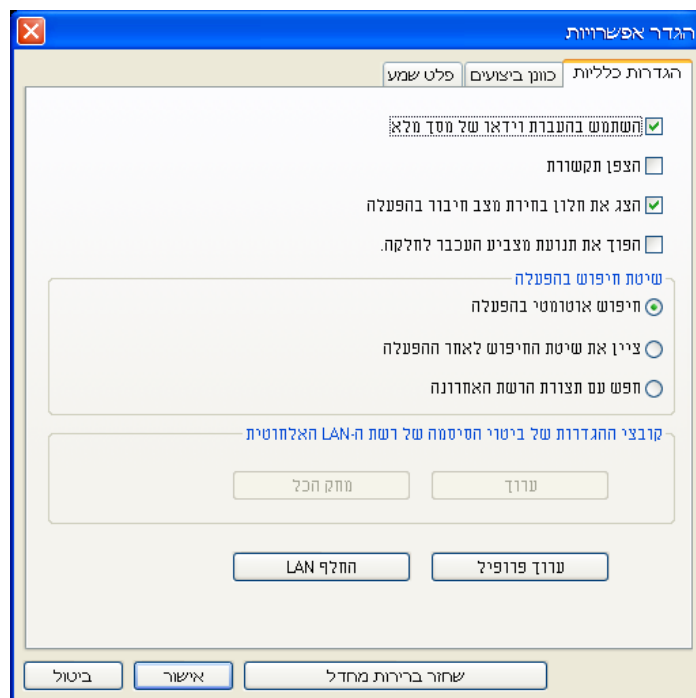
בסביבת Windows, לא ניתן להציג במחשב את התמונה הנשלחת לצג וירטואלי. כדי לשנות את התמונה בצג הווירטואלי, עליך לעשות זאת בשעת הצגת התמונה המוקרנת. כדי לבצע פעולות בצג הווירטואלי באמצעות העכבר, הזז את מצביע העכבר בכיוון הצג הווירטואלי, כך שהמצביע יופיע בצג הווירטואלי.

כדי לסיים את ההקרנה בתצוגה מרובת המסכים, לחץ על התנתק בסרגל הכלים.



נספח

## הכרטיסייה הגדרות כלליות

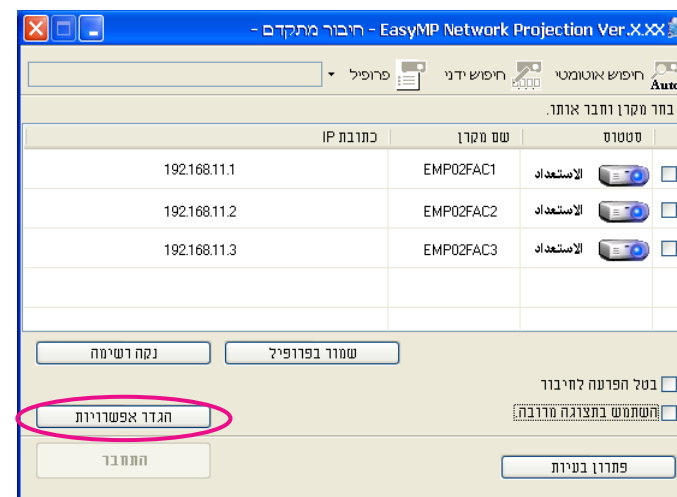


כאשר EasyMP Network Projection מופעל, באפשרותך להגדיר אפשרויות שונות, כגון שיטת העיבוד.

פתח את הגדר אפשרויות מהמסך הראשי של EasyMP Network Projection.

לחץ על הגדר אפשרויות במסך הראשי ב-EasyMP Network Projection.


1



המסך הגדר אפשרויות מוצג.

הגדר כל אחד מהפריטים. אשר את הפריטים של הפריטים המוגדרים בסעיפים הבאים. לאחר קביעת כל ההגדרות הנחוצות, לחץ על אישור כדי לסגור את המסך הגדר אפשרויות.

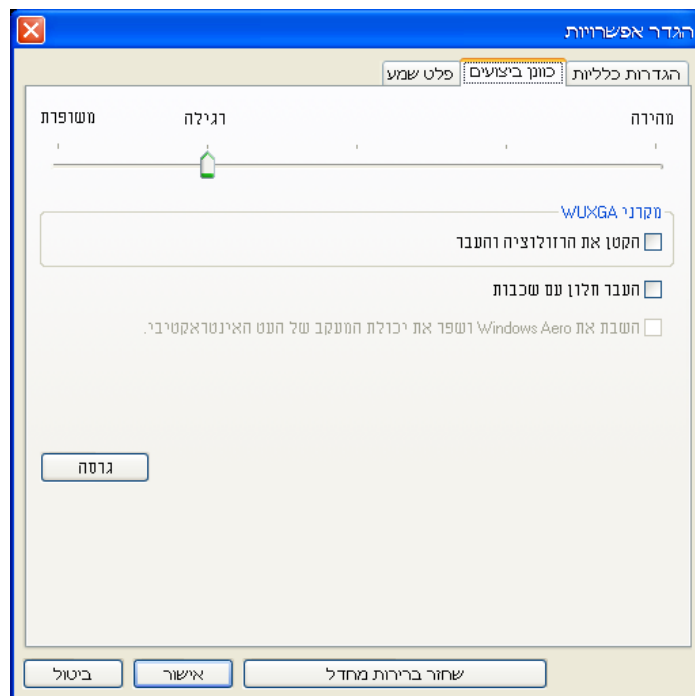
2


ניתן לגשת אל הגדר אפשרויות גם על-ידי לחיצה על  בסרגל הכלים. בעת גישה להגדר אפשרויות מסרגל הכלים, הכרטיסייה הגדרות כלליות לא מוצגת.



הפעלת קובץ סרט במסך מלא. אם המקרן לא תומך בשליחת סרטים, לא ניתן להגדיר פונקציה זו.	השתמש בהעברת וידאו של מסך מלא
בחר להצפין ולשדר נתונים. גם אם הנתונים יילכדו, לא ניתן יהיה לפענח אותם. בעת שימוש במצב חיבור מהיר, הקפד תמיד לבחור בתיבת סימון זו.	הצפן תקשורת
בחר אם המסך מצב חיבור מהיר/מצב חיבור מתקדם יוצג עם הפעלת EasyMP Network Projection. נקה תיבת סימון זו אם בחרת בשיטת הפעלה רגילה.	הצג את חלון בחירת מצב חיבור בהפעלה

## הכרטיסייה כוונן ביצועים

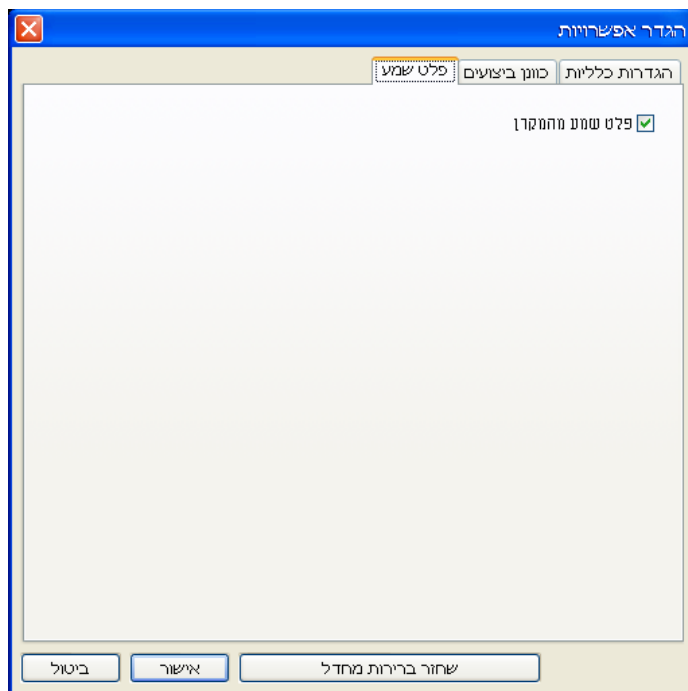


הפוך את תנועת מצביע העכבר לחלקה	Windows בלבד (פרט ל-Windows 2000) בחר כדי למנוע הבהוב של מצביע העכבר כאשר האפשרות העבר חלון עם שכבות נבחרת בכווןן ביצועים. (כאשר Windows Aero נבחר כערכת הנושא ב-Windows Vista/7, בחירת הגדרה זו מכבה את Windows Aero).
שיטת חיפוש בהפעלה	בחר מבין שיטות חיפוש המקרנים הבאות את השיטה שתופעל עם הפעלת EasyMP Network Projection. חיפוש אוטומטי בהפעלה ציין את שיטת החיפוש לאחר ההפעלה חפש עם תצורת הרשת האחרונה
קובצי ההגדרות של ביטוי הסיסמה של רשת ה-LAN האלחוטית	לא זמין עבור Windows 2000/XP. במצב חיבור מהיר, מזהי SSID וביטויי סיסמה מאוחסנים במחשב בעת התחברות למקרן שבו מופעלות הגדרות אבטחה. באפשרותך לערוך ולמחוק את המידע המאוחסן. ערוך: הצגת מסך ניהול הרשת האלחוטית עבור המחשב. מחק הכל: מחיקת כל מזהי ה-SSID וביטויי הסיסמה המאוחסנים במחשב.
ערוך פרופיל	תיבת הדו-שיח ערוך פרופיל מוצגת.  "ניהול פרופיל" עמ' 19
החלף LAN	Windows בלבד אפשרות זו משמשת כאשר יש צורך להחליף את מתאם הרשת שישמש לחיפוש כאשר במחשב מותקנים מספר מתאמים. כברירת מחדל, כל מתאמי הרשת משמשים לביצוע חיפוש.
שחזר ברירות מחדל	באפשרותך לאפס את כל הערכים שהשתנו תחת הגדר אפשרויות להגדרות ברירת המחדל שלהם. עם זאת, באפשרותך לשמור הגדרות עבור ערוך פרופיל והחלף LAN בהגדרות כלליות.

מכוון כוונן ביצועים	ניתן להגדיר את רמת הביצועים כמהירה, רגילה ומשופרת. בחר באפשרות מהירה כאשר קיימות הפרעות בהקרנות של סרטים.
הקטן את הרזולוציה והעבר	זמין רק עבור מקרנים עם רזולוציה של WUXGA (1920x1200). בחר כדי להקטין את גודל הנתונים המועברים למקרן, על-ידי הקטנת הרזולוציה. השתמש באפשרות זו ברשת איטית או כאשר הצגת התמונה לוקחת זמן רב מדי או נפסקת.



## הכרטיסייה פלט שמע



העבר חלון עם שכבות	Windows בלבד (פרט ל-Windows Vista ו-Windows 7). חלון בשכבות משמש כאשר תוכן, כגון הודעות המוצגות במחשב, אינן מוקרנות על-ידי המקרן. בחר בתיבת סימון זו כדי להקרין תוכן, כגון הודעות, המשתמש בחלון בשכבות. אם מצביע העכבר מהבהב על המסך, בחר באפשרות הפוך את תנועת מצביע העכבר לחלקה בהגדרות כלליות.
השבת את Windows Aero ושפר את יכולת המעקב של העט האינטראקטיבי	אפשרות זו זמינה רק כאשר Windows Aero נבחר כערכת הנושא. בחר כדי לשפר את השהיית המעקב עבור העט האינטראקטיבי. Windows Aero מושבת ותנועת העט האינטראקטיבי הופכת חלקה יותר.
שחזר ברירות מחדל	באפשרותך לאפס את כל הערכים שהשתנו תחת הגדר אפשרויות להגדרות ברירת המחדל שלהם. עם זאת, באפשרותך לשמור הגדרות עבור ערוץ פרופיל והחלף LAN בהגדרות כלליות.

פלט שמע מהמקור	בחר להשמיע את פלט השמע של המחשב דרך המקרן. נקה כדי להשמיע את פלט השמע מהמחשב. עם זאת, בעת הפעלת סרטים עם שמע במצב שליחת סרטים, השמע מושמע תמיד מהמקור ללא תלות בהגדרה זו.
שחזר ברירות מחדל	באפשרותך לאפס את כל הערכים שהשתנו תחת הגדר אפשרויות להגדרות ברירת המחדל שלהם. עם זאת, באפשרותך לשמור הגדרות עבור ערוץ פרופיל והחלף LAN בהגדרות כלליות.

ניתן להעביר שמע למקור אחד בלבד. לא ניתן להעביר שמע בעת חיבור למספר מקרנים.





2 פתח את התיקייה EasyMP Network Projection - כלים, ולאחר מכן לחץ פעמיים על EasyMP Network Projection Uninstaller.app כדי להסיר את התקנת התוכנה.

הקפד לבדוק את הנקודות הבאות לפני שתתחיל להסיר את ההתקנה.

- ב-Windows, נדרשת הרשאת מנהל כדי להסיר את ההתקנה של EasyMP Network Projection.
- סגור את כל היישומים הפועלים לפני שתתחיל את הסרת ההתקנה.

#### Windows 2000

- 1 לחץ על התחל, בחר הגדרות, ולאחר מכן לחץ על לוח הבקרה.
- 2 לחץ פעמיים על הוספה/הסרה של תוכניות.
- 3 לחץ על שנה או הסר תוכנית.
- 4 בחר ב-EasyMP Network Projection, ולאחר מכן לחץ על שנה/הסר.

#### Windows XP

- 1 לחץ על התחל, ולאחר מכן לחץ על לוח הבקרה.
- 2 לחץ פעמיים על הוספה או הסרה של תוכניות.
- 3 בחר ב-EasyMP Network Projection, ולאחר מכן לחץ על שנה/הסר.

#### Windows Vista/Windows 7

- 1 לחץ על התחל, ולאחר מכן לחץ על לוח הבקרה.
- 2 לחץ על הסר התקנת תוכנית בקטגוריה תוכניות.
- 3 בחר ב-EasyMP Network Projection, ולאחר מכן לחץ על הסר התקנה/שנה.

#### Mac OS X

- 1 פתח את התיקייה יישומים.



Mac OS X	Windows
כ- 16.7 מיליון צבעים (32 סיביות)	צבע 32 סיביות

הערבות התפעולית עבור תצוגה מרובת מסכים היא צבע 16 סיביות ו- 32 סיביות.

### מגבלות אחרות

- אם מהירות השידור של רשת ה-LAN האלחוטית נמוכה, ייתכן שהרשת תנותק באופן פתאומי.
- ייתכן כי יישומים המשתמשים בפונקציות DirectX מסוימות לא יוצגו כהלכה. (Windows בלבד)
- לא ניתן להקריין שורות פקודה של MS-DOS במסך מלא. (Windows בלבד)
- לעיתים, התמונה במסך המחשב והתמונה המוקרנת על-ידי המקרן לא יהיו זהות לחלוטין.
- סרטים לא מופעלים בצורה חלקה כפי שהם מופעלים במחשב.

### כאשר משתמשים ב-Windows Vista או ב-Windows 7

שים לב לנקודות הבאות בעת השימוש ב-EasyMP Network Projection עם מחשב שבו פועל Windows Vista או Windows 7.

הגבלות בעת הקרנה מגלריית התמונות של Windows או מגלריית התמונות של Windows Live

שים לב לשתי ההגבלות הבאות בעת הפעלת גלריית התמונות של Windows או גלריית התמונות של Windows Live כאשר EasyMP Network Projection פועל.

כאשר מקרינים תמונות ממחשב בעת הפעלת EasyMP Network Projection, חלות ההגבלות הבאות. בדוק נקודות אלה.

### רזולוציות נתמכות

המקרן תומך ברזולוציות המסך הבאות. לא ניתן להתחבר למחשב שהרזולוציה שלו גבוהה מ-WUXGA.

- **VGA** (640x480)
- **SVGA** (800x600)
- **XGA** (1024x768)
- **SXGA** (1280x960)
- **SXGA** (1280x1024)
- **SXGA+** (1400x1050)
- **WXGA** (1280x768)
- **WXGA** (1280x800)
- **WXGA+** (1440x900)
- **UXGA** (1600x1200)
- **WUXGA** (1920x1200)

\* רזולוציות נתמכות כאשר הפונקציה תצוגה מרובת מסכים מופעלת.

בעת שימוש במסך מחשב עם יחס גובה-רוחה ייחודי, בהתאם לרזולוציה של המחשב ושל המקרן, הרזולוציה תוגדל או תוקטן על מנת שלא לפגוע באיכות התמונה.

בהתאם לרזולוציה, השוליים האנכיים או האופקיים עשויים לעיתים להופיע בצבע שחור בתמונה המוקרנת.

### צבע התצוגה

מספר הצבעים במסכי מחשב שניתן להקריין.

Mac OS X	Windows
כ- 32,000 צבעים (16 סיביות)	צבע 16 סיביות



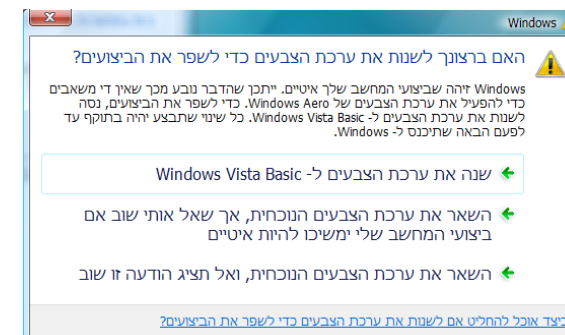
### הגבלות בעת הקרנה מ-Windows Media Center

לא ניתן להקרין תמונות בתצוגת מסך מלא באמצעות Windows Media Center. עבור לתצוגת חלון כדי להקרין את התמונות.

- הצגת שקופיות מוצגת במצב פשוט בעת הקרנתה מגלריית התמונות של Windows או מגלריית התמונות של Windows Live.
- מאחר שסרגל הכלים אינו מוצג, אין באפשרותך לשנות את ערכת הנושא (אפקטים) במהלך ההפעלה של הצגת שקופיות, ללא קשר לדירוג של מדד חוויית Windows.
- לאחר הפעלת מצב פשוט, אין באפשרותך לשנות מצבים בשעה שגלריית התמונות של Windows או גלריית התמונות של Windows Live פועלת, גם אם תסגור את EasyMP Network Projection. הפעל מחדש את גלריית התמונות של Windows או את גלריית התמונות של Windows Live.
- אין באפשרותך להציג סרטים.

### הגבלות ב-Windows Aero

- שים לב לשתי ההגבלות הבאות כאשר עיצוב החלון במחשב הוא Windows Aero.
- חלון בשכבות מוקרן ללא קשר להגדרה העבר חלון עם שכבות תחת הגדר אפשרויות ב-EasyMP Network Projection.
- לדוגמה, כאשר האפשרות העבר חלון עם שכבות עבור סרגל הכלים של EasyMP Network Projection מושבת, הוא אינו מוקרן גם אם הוא מוצג במסך המחשב, אך סרגל הכלים עצמו כן מוצג.
- מספר דקות לאחר חיבור מחשב למקרן ברשת עם EasyMP Network Projection, ייתכן שתוצג הודעה הבאה.
- מומלץ לבחור באפשרות השאר את ערכת הצבעים הנוכחית ואל תציג הודעה זו שוב. בחירה זו מאפשרת עד להפעלה מחדש של המחשב.







## לא ניתן להתחבר למקרה שבו ברצונך להשתמש.

לא ניתן לחבר את המקרה ואת המחשב באמצעות רשת LAN אלחוטית.

פתרון	בדוק
בדוק כי יחידת רשת LAN אלחוטית מחוברת כהלכה.	האם יחידת רשת LAN אלחוטית מחוברת?
הגדר SSID שונה מזה של נקודת הגישה. באפשרותך לקבוע את הגדרת ה-SSID מתפריט רשת של המקרה. עיין במדריך הבא לקבלת פרטים. <a href="#">מדריך למשתמש</a>	האם ה-SSID זהה לזה של נקודת הגישה? (עבור מצב חיבור מהיר)
קבע את ההגדרה DHCP לכבוי מרשת LAN קווית בתפריט תצורה. עיין במדריך הבא לקבלת פרטים. <a href="#">מדריך למשתמש</a>	האם פונקציית ה-DHCP עבור רשת ה-LAN הקווית פועלת? (עבור מצב חיבור מהיר)
בדוק כי מתאם ה-LAN האלחוטי או כרטיס ה-LAN האלחוטי מותקן במחשב.	האם פונקציית ה-LAN האלחוטי של המחשב פועלת?
הפעל את רשת ה-LAN האלחוטית.	האם הגדרת רשת ה-LAN האלחוטית מופעלת כאשר נמצא במצב חיסכון בחשמל?
לעיתים, הסביבה בתוך מבנה מונעת את מציאת המקרה בחיפוש. בדוק אם קיימים מכשולים בין נקודת הגישה למחשב או למקרה ושנה את מיקומם כדי לשפר את התקשורת.	האם קיימים מכשולים בין נקודת הגישה למחשב או למקרה?
הגדר את עוצמת הרדיו למקסימום.	האם עוצמת הרדיו של רשת ה-LAN האלחוטית של המחשב מוגדרת כנמוכה?
בדוק את מערכת רשת ה-LAN האלחוטית. עיין במדריך הבא לקבלת פרטים על מערכת רשת ה-LAN האלחוטית של המקרה. <a href="#">מדריך למשתמש</a>	האם מערכת רשת ה-LAN האלחוטית תואמת למפרט הנתמך?
הגדר את האפשרות מתח LAN אלחוטי כפועל בתפריט רשת LAN אלחוטית בתפריט תצורה של המקרה. עיין במדריך הבא לקבלת פרטים על הגדרות רשת ה-LAN האלחוטית של המקרה. <a href="#">מדריך למשתמש</a>	האם האפשרות מתח LAN אלחוטי מוגדרת ככבוי בתפריט התצורה של המקרה?
בדוק ש-AirPort מוגדר כפועל. לחלופין, בדוק אם נבחרה נקודת גישה מתאימה.	האם הגדרת AirPort עבור Mac OS X נכונה?
בעת בחירה ב-WEP מאבטחה, הגדר מפתח WEP זהה עבור נקודת הגישה, המחשב והמקרה. עיין במדריך הבא לקבלת פרטים על מפתח ה-WEP. <a href="#">מדריך למשתמש</a>	האם מוגדר אותו מפתח WEP?



לא ניתן לחבר את המקרן ואת המחשב באמצעות רשת LAN קווית.

פתרון	בדוק
בדוק שרשת LAN זמינה ממנהל ההתקנים תחת לוח הבקרה - מערכת - חומרה.	האם כרטיס ה-LAN של המחשב ופונקציית ה-LAN המובנית זמינים?
בדוק כי כבל הרשת מחובר כהלכה. חבר אותו מחדש אם הוא לא מחובר או אם הוא מחובר באופן לא תקין.	האם כבל הרשת מחובר כהלכה?

לא ניתן לחבר את המקרן ואת המחשב באמצעות הרשת.

פתרון	בדוק
סגור את הגדרות הרשת במקרן וחזור למסך ההמתנה של ה-LAN. אם מסך תצורת הרשת מוצג במקרן, לא ניתן להתחבר באמצעות EasyMP Network Projection.	האם מסך תצורת הרשת מוצג במקרן?
אם יש למחשב מספר סביבות LAN, אין לו אפשרות להתחבר אלא אם מתאם הרשת נבחר כהלכה. בעת שימוש במחשב שבו פועל Windows, הפעל את EasyMP Network Projection ובחר את מתאם הרשת שבו אתה משתמש מהגדר אפשרויות - החלף LAN. <a href="#">"הכרטיסיה הגדרות כלליות" עמ' 35</a>	האם מתאם הרשת שבו נעשה שימוש נבחר כהלכה ב-EasyMP Network Projection?
כאשר אין ברצונך לכבות את חומת האש או לרשום את חומת האש כחריג, קבע את ההגדרות המתאימות לפתיחת היציאות. היציאות שבהן משתמש EasyMP Network Projection הן "3620", "3621", ו-"3629".	האם חומת האש כבויה, או האם חומרת האש נרשמה כחריג?
הגדר SSID זהה עבור המחשב, נקודת הגישה, והמקרן. באפשרותך לקבוע את הגדרת ה-SSID מתפריט רשת של המקרן. עיין במדריך הבא לקבלת פרטים. <a href="#">מדריך למשתמש</a>	האם הגדרת ה-SSID שונה? (עבור מצב חיבור מתקדם)
הגדר הרשאת חיבור בנקודת הגישה כדי לאפשר למקרנים להתחבר.	האם פונקציית דחיית החיבור, כגון הגבלות כתובת MAC  והגבלות יציאות, מוגדרות כהלכה בנקודת הגישה? (עבור מצב חיבור מתקדם)
כאשר אינך משתמש ב-DHCP, שנה כל אחת מההגדרות. באפשרותך לקבוע את הגדרת ה-DHCP מתפריט רשת של המקרן. עיין במדריך הבא לקבלת פרטים. <a href="#">מדריך למשתמש</a>	האם כתובת ה-IP, מיוסוך ה-Subnet וכתובת השער של נקודת הגישה ושל המקרן מוגדרות כהלכה? (עבור מצב חיבור מתקדם)
בחר חיפוש ידני מ-EasyMP Network Projection, ציין את כתובת ה-IP והתחבר. <a href="#">"ציון כתובת IP או שם מקרן ועריכת חיפוש (מצב חיבור מתקדם בלבד)" עמ' 17</a>	האם נקודת הגישה ורשת המשנה של המקרן שונות? (עבור מצב חיבור מתקדם)
כאשר DHCP מוגדר כפועל במצב חיבור מתקדם, עשוי לעבור זמן מה עד שהמערכת תעבור למצב המתנה של LAN אם לא נמצא שרת DHCP זמין.	האם הפעלת DHCP? (עבור מצב חיבור מתקדם)



כאשר מתבצע חיבור באמצעות EasyMP Network Projection, התמונה המוקרנת נשארת כפי שהיא, ולא ניתן ליצור חיבור ממחשב אחר.

פתרון	בדוק
עם EasyMP Network Projection, המחשב המחובר כעת עלול להתנתק כאשר מחשב אחר ינסה להתחבר למקרן. לכן, כאשר לא מוגדרת מילת מפתח למקרן עבור המקרן, או אם אתה יודע מהי מילת המפתח למקרן, באפשרותך לנתק את המחשב המחובר כרגע, ולאחר מכן לחבר את המחשב שלך למקרן. כאשר מילת מפתח למקרן מוגדרת עבור המקרן, ואינך יודע מהי מילת המפתח למקרן, הפעל מחדש את המקרן והתחבר מחדש.	האם המציג עזב את חדר הישיבות מבלי לנתק את החיבור לרשת?

אין אפשרות לבחור או לשנות את מצב החיבור.

פתרון	בדוק
בחר באפשרות הצג את חלון בחירת מצב חיבור בהפעלה בכרטיסייה הגדרות כלליות מהגדר אפשרויות. מסך בחירת המקרן מוצג לאחר הפעלה מחדש של EasyMP Network Projection.	האם EasyMP Network Projection מוגדר להפעלה באותו מצב חיבור?

## המסך לא מוקרן.

אין אפשרות להציג את הצגת השקופיות בצג הרצוי, כאשר הפונקציה תצוגה מרובת מסכים מופעלת.

פתרון	בדוק
כדי להגדיר ולהשתמש בשני צגים וירטואליים <a href="#">▶</a> או יותר, השתמש ב-PowerPoint 2003 ואילך, או הגבל את מספר הצגים הווירטואליים לאחד לפני הפעלתה של הצגת השקופיות.	האם אתה משתמש ב-PowerPoint 2002 או בגרסה מוקדמת יותר? (עבור Windows)

כאשר הפונקציה תצוגה מרובת מסכים מופעלת, יישומים אינם מוצגים עוד ממסך המחשב.

פתרון	בדוק
כאשר Virtual Display מותקן, יישום אחר פועל לפעמים בצג הווירטואלי. במקרה זה, הגדר את Virtual Display כ'כבוי' תחת 'מאפייני מסך'.	האם קיים יישום אחר הפועל בצג הווירטואלי <a href="#">▶</a> ? (עבור Windows)



## מצביע העכבר אינו מוצג במסך המחשב.

פתרון	בדוק
מצביע העכבר הועבר לִצַג הווירטואלי במסך הוסף-הסר את Virtual Display, מצביע העכבר חוזר אל אזור התצוגה של המסך.	האם Virtual Display מותקן? (עבור Windows)

## מצביע העכבר מהבהב.

פתרון	בדוק
בצע אחת מהפעולות הבאות כדי לגרום למצביע העכבר להפסיק להבהב על המסך.	האם האפשרות הפוך את תנועת מצביע העכבר לחלקה נבחרת?
<ul style="list-style-type: none"> <li>בחר באפשרות הפוך את תנועת מצביע העכבר לחלקה.</li> <li>👁 "הכרטיסיה הגדרות כלליות" עמ' 35</li> <li>נקה את תיבת הסימון העבר חלון עם שכבות.</li> <li>👁 "הכרטיסיה כוונן ביצועים" עמ' 36</li> </ul>	האם האפשרות העבר חלון עם שכבות נבחרת?

## בעת התחברות ל-EasyMP Network Projection, התמונה אינה מוצגת או הצגת התמונה איטית מאוד.

פתרון	בדוק
בהתאם למחשב, ייתכן כי מסך הצגת הסרט ב-Media Player לא יוצג, וכי התצוגה המקדימה של שומר המסך לא תוצג כרגיל.	האם ניסית להציג סרטים באמצעות Media Player או ניסית להפעיל את התצוגה המקדימה של שומר המסך?
מהירות התצוגה יורדת כאשר הצפנת WEP פעילה או כאשר מספר מקרנים מחוברים.	האם הצפנת WEP פעילה, או האם מחוברים מספר מקרנים?
בהתאם לסביבת הגלים האלקטרומגנטיים, לעיתים התמונה והשמע של סרטים עשויה להיעצר. בעת שליחת סרטים, השתמש במצב חיבור מתקדם או הגדר את פרוטוקול LAN אלחוטי ל-802.11a כדי להשתמש במצב חיבור מהיר.	האם אתה משתמש בפרוטוקול LAN אלחוטי 802.11b/g במצב חיבור מהיר?

## אין שמע מהמקרן בעת חיבור עם EasyMP Network Projection.

פתרון	בדוק
ניתן להעביר שמע למקרן אחד בלבד. נסה לנתק את המקרנים האחרים.	האם מחוברים למחשב מספר מקרנים?
בחר את האפשרות פלט שמע מהמקרן בכרטיסיה פלט שמע.	האם השמע מוגדר להשמעה מהמחשב ב'הגדר אפשרויות'?
👁 "הכרטיסיה פלט שמע" עמ' 37	



בעת ביצוע חיבור באמצעות EasyMP Network Projection, אין אפשרות להפעיל הצגת שקופיות של PowerPoint.

פתרון	בדוק
בעת חיבור באמצעות EasyMP Network Projection, הקפד לסגור תחילה את PowerPoint. ייתכן כי הצגת שקופיות לא תפעל אם החיבור מתבצע בשעה ש-PowerPoint פועל.	האם EasyMP Network Projection הופעל בשעה ש-PowerPoint פועל? (עבור Windows)

כאשר נוצר חיבור באמצעות EasyMP Network Projection, לא ניתן לרענן את המסך בעת השימוש ביישום Office.

פתרון	בדוק
כאשר תפסיק להזיז את מצביע העכבר, יתבצע ריענון של המסך. אם ריענון המסך לא מתבצע במהירות, הפסק להזיז את מצביע העכבר.	האם העכבר הוזז ללא הפסקה?

## רשימת הודעות שגיאה

לא ניתן להתחבר למקרן.

פתרון	הודעות שגיאה
התקן את הגרסה הנוכחית של EasyMP Network Projection מהתקליטור EPSON Projector Software המצורף למקרן. באפשרותך להוריד את הגרסה העדכנית ביותר של EasyMP Network Projection מאתר האינטרנט הבא. <a href="http://www.epson.com/">http://www.epson.com/</a>	לא ניתן להתחבר למקרן באמצעות הגרסה הנוכחית של EasyMP Network Projection. התקן את הגרסה העדכנית ביותר של EasyMP Network Projection.

הודעת שגיאה בעת הפעלת EasyMP Network Projection

פתרון	הודעות שגיאה
נסה להתחבר שוב. אם עדיין אין באפשרותך להתחבר למקרן, בדוק את הגדרות הרשת במחשב ואת הגדרות הרשת של המקרן. באפשרותך לקבוע הגדרות רשת מתפריט רשת של המקרן. עיין במדריך הבא לקבלת פרטים. <a href="#">מדריך למשתמש</a>	החיבור למקרן נכשל. XXXXXX התנתק.
בדוק את מילת המפתח למקרן המוצגת במסך ההמתנה של ה-LAN והזן את מילת המפתח למקרן.	מילת המפתח אינה מתאימה. הזן מחדש את מילת המפתח המופיעה על מסך המקרן.



פתרון	הודעות שגיאה
ניסית להתחבר למקרון המחובר למחשב אחר. לאחר לחיצה על כן, ייווצר חיבור למקרון. החיבור בין המקרון למחשב השני ינותק. לאחר לחיצה על לא, לא ייווצר חיבור למקרון. החיבור בין המקרון למחשב השני לא יופרע.	המקרון שנבחר לא פנוי. האם ברצונך להמשיך בתהליך החיבור?
הפעל מחדש את EasyMP Network Projection. אם ההודעה עדיין מופיעה, הסר את ההתקנה של EasyMP Network Projection ולאחר מכן התקן אותו מחדש. "התקנה" עמ' 7	האתחול של EasyMP Network Projection נכשל.
בעת התחברות למקרון שעבורו הוגדרה מילת מפתח למקרון, מוזנת מילת מפתח למקרון שגויה. בדוק את מילת המפתח למקרון המוצגת במסך ההמתנה של רשת ה-LAN. "הפעלת המחשב" עמ' 11	החיבור נכשל בעקבות חוסר התאמה במילת המפתח.
בדוק את הנקודה הבאה. <ul style="list-style-type: none"> <li>• האם במחשב מותקן מתאם רשת?</li> <li>• האם מותקן במחשב מנהל ההתקן של מתאם הרשת שבו נעשה שימוש?</li> <li>• האם מתאם הרשת מופעל?</li> </ul> לאחר הבדיקה, הפעל מחדש את המחשב והתחבר שוב. אם עדיין אין באפשרותך להתחבר, בדוק את הנקודות הבאות. בדוק את הגדרות הרשת במחשב ואת הגדרות הרשת במקרון. באפשרותך לקבוע הגדרות רשת מתפריט רשת של המקרון. עיין במדריך הבא לקבלת פרטים. מדריך למשתמש	לא ניתן לקבל את נתוני מתאם הרשת.
קיים מקרון ELP-735 ביעד החיבור. שנה את רזולוציית המסך של המחשב ל-SXGA (1280x1024) או פחות.	מקרון אחד או יותר שמחוברים אינם תומכים ברזולוצייה העולה על SXGA. הקטן את רזולוציית המסך והתחבר מחדש.
החיבור לאחד או יותר מהמקרנים שאליהם ניסית להתחבר בו-זמנית, נכשל. בדוק את הגדרות הרשת במחשב ואת הגדרות הרשת במקרון. באפשרותך לקבוע הגדרות רשת מתפריט רשת של המקרון. עיין במדריך הבא לקבלת פרטים. מדריך למשתמש	מקרון אחד או יותר אינו מגיב.
בדוק את מילת המפתח למקרון המוצגת במסך ההמתנה של ה-LAN והזן את מילת המפתח למקרון.	הזן את מילת המפתח המוצגת על מסך המקרון.
סגור את USB Display ולאחר מכן הפעל את EasyMP Network Projection.	לא ניתן להפעיל את היישום מכיוון ש-USB Display פועל.
לאחר שתפעיל מחדש את PowerPoint או Windows Media Player, הפלט הקולי יושמע מהמקרון.	כדי להשמיע פלט קולי מהמקרון, הפעל מחדש יישומים כגון PowerPoint או Windows Media Player.
כדי להעביר שמע למקרון ולהפעיל, בחר כן והפעל מחדש את המחשב.	עליך להפעיל מחדש את המחשב כדי להפעיל את 'פלט שמע'. בחר "כן" כדי להפעיל מחדש עכשיו, או בחר "לא" כדי להפעיל מחדש מאוחר יותר.



פתרון	הודעות שגיאה
סגור את חיבור אלחוטי מהיר ולאחר מכן הפעל את EasyMP Network Projection.	לא ניתן להפעיל את היישום מכיוון ש-Quick Wireless Connection פועל.
הפעל את רשת ה-LAN האלחוטית במחשב, ולאחר מכן נסה לחפש את המקרן שוב.	רשת ה-LAN האלחוטית מנותקת. הפעל את רשת ה-LAN האלחוטית ונסה לחפש שוב.



סעיף זה מתאר בקצרה את המונחים המורכבים שאינם מוסברים בטקסט במדריך זה. לקבלת פרטים, עיין בפרסומים אחרים הזמינים בצורה מסחרית.

SVGA	גודל מסך סטנדרטי עם רוולוציה של $800 \times 600$ (אופקית) $\times$ 600 (אנכית) נקודות.
SXGA	גודל מסך סטנדרטי עם רוולוציה של $1,280 \times 1,024$ (אופקית) $\times$ 1,024 (אנכית) נקודות.
UXGA	גודל מסך סטנדרטי עם רוולוציה של $1,600 \times 1,200$ (אופקית) $\times$ 1,200 (אנכית) נקודות.
VGA	גודל מסך סטנדרטי עם רוולוציה של $640 \times 480$ (אופקית) $\times$ 480 (אנכית) נקודות.
WUXGA	גודל מסך סטנדרטי עם רוולוציה של $1,920 \times 1,200$ (אופקית) $\times$ 1,200 (אנכית) נקודות.
XGA	גודל מסך סטנדרטי עם רוולוציה של $1,024 \times 768$ (אופקית) $\times$ 768 (אנכית) נקודות.
כתובת MAC	קיצור של Media Access Control (בקרת גישה למדיה). כתובת ה-MAC היא מספר מזהה ייחודי של כל אחד ממתאמי הרשת. מספר ייחודי מוקצה לכל אחד ממתאמי הרשת, ונתונים משודרים בין מתאמי הרשת, בהתבסס על זיהוי זה.
צג וירטואלי	המסך של מחשב אחד מוקרן בכמה צגים. ניתן ליצור מסך וירטואלי גדול באמצעות מספר צגים וירטואליים.





## Mac OS X 10.7.x

במדריך זה, ההתייחסות למערכות ההפעלה שלעיל היא "Mac OS X 10.4.x", "Mac OS X", "Mac OS X 10.5.x", "Mac OS X 10.6.x" ו-"Mac OS X 10.7.x". בנוסף, המונח הקולקטיבי "Mac OS X" משמש לציון כל מערכות ההפעלה האלה.

## הודעה כללית

IBM, DOS/V ו-XGA הם סימנים מסחריים או סימנים מסחריים רשומים של International Business Machines Corporation. Apple Inc. היא הסימנים מסחריים של Mac OS, Mac, Macintosh ו-iMac. Microsoft Windows, Windows NT, Windows Vista, PowerPoint, והסמל של Windows הם סימנים מסחריים או סימנים מסחריים רשומים של Microsoft Corporation בארצות הברית ו/או בארצות אחרות.

שמות מוצרים אחרים המוזכרים במסמך זה נועדו למטרות זיהוי בלבד ועשויים להיות סימנים מסחריים של בעליהם בהתאמה. Epson מוותרת על כל הזכויות בסימנים אלה.

## זכויות יוצרים של התוכנה:

מוצר זה משתמש בתוכנה ללא תשלום, כמו גם תוכנה שזכויותיה נמצאות בבעלותה של חברה זו.

©SEIKO EPSON CORPORATION 2012. All rights reserved.

412213400HE

כל הזכויות שמורות. אין לשכפל חלק כלשהו מפרסום זה, לאחסן אותו במערכת אחזור או לשדר בצורה כלשהי או באמצעי כלשהו בין אם אלקטרוני, מכני, באמצעות צילום, הקלטה, או אמצעי אחר, ללא הסכמה מפורשת מראש בכתב של Seiko Epson Corporation. החברה אינה לוקחת כל חבות פטנט ביחס לשימוש במידע המובא כאן. בנוסף, אין לקיחת חבות עבור נזקים הנגרמים כתוצאה משימוש במידע המובא כאן.

חברת Seiko Epson Corporation וחברות הבת שלה אינן בעלות חבות לרוכש המוצר או לצד שלישי עבור נזקים, אובדן, עלויות, או הוצאות של הרוכש או של צד שלישי כתוצאה מהגורמים הבאים: תאונה, שימוש לא נכון, או פגיעה במוצר או שינויים שאינם מורשים, תיקונים או שינויים במוצר זה, או (מלבד בארצות הברית) חוסר-ציות להנחיות התפעול והתחזוקה של Seiko Epson Corporation.

Seiko Epson Corporation לא תהיה בעלת חבות לכל נזקים או בעיות שנובעות משימוש באפשרויות או באחד מהמוצרים המתכלים, מלבד לאלו המשמשים כמוצרים מקוריים של Epson או מוצרי Epson המאושרים על-ידי Seiko Epson Corporation.

התוכן של מדריך זה עשוי להשתנות או להתעדכן ללא הודעה מוקדמת.

האיורים במדריך זה והמקור בפועל עשויים להיות שונים.

## אודות סימונים

מערכת הפעלה Microsoft® Windows® 2000

מערכת הפעלה Microsoft® Windows® XP Professional

מערכת הפעלה Microsoft® Windows® XP Home Edition

מערכת הפעלה Microsoft® Windows Vista

מערכת הפעלה Microsoft® Windows® 7

במדריך זה, ההתייחסות למערכות ההפעלה שלעיל היא "Windows 2000", "Windows XP", "Windows Vista", ו-"Windows 7". בנוסף, המונח הקולקטיבי Windows משמש לציון Windows 2000, Windows XP, Windows Vista, ו-Windows 7; כמו כן תיתכן התייחסות למספר גרסאות Windows בצורה כגון Windows 2000/XP/Vista, כאשר המילה Windows אינה מוזכרת עבור כל מערכת הפעלה בנפרד.

Mac OS X 10.4.x

Mac OS X 10.5.x

Mac OS X 10.6.x

[illegible]