



Multimedia Projector

Vodič za EasyMP Network Projection

O proizvodu EasyMP Network Projection

Funkcije aplikacije EasyMP Network Projection	5
Različite funkcije prijenosa zaslona	5
Instaliranje softvera	6
Zahtjevi sustava	6
Instalacija	7

Spajanje računala i projektor

Dva načina spajanja	9
Način rada Brzo povezivanje	9
Način rada Napredno pov.	9
Priprema za spajanje	10
Spajanje s Projektorom na mreži i Projiciranje	11
Rad s računalom	11
Prilikom spajanja prikazuje se dijaloški okvir Sigurnost	11
Rad sa zaslonom za povezivanje	12
Uporaba alatne trake	14
Spajanje projektor na različitu podmrežu	17
Navođenje IP adrese ili naziva projektor i pokretanje pretrage (samo Način rada Napredno pov.)	17
Pokretanje pretrage pomoću opcije Profil	18
Izrada datoteke Profil	18
Traženje pomoću navođenja podataka za Profil	19
Uređivanje datoteke Profil	20

Različiti načini projekcije

Projiciranje samo PowerPoint dijaprojekcije (Način rada Prezentacija)	23
Projiciranje filmova na računalu (Način rada Slanje filma)	24
Podržane datoteke	24
Reprodukcija filmova	24
Uporaba prikaza na više zaslona	26
Primjer postavljanja virtualnog prikaza	26
Postupak prije korištenja funkcije prikaza na više zaslona	27
Postavljanje virtualnog prikaza	27
Omogućite pokretački program za virtualni prikaz (samo Windows)	27
Postavljanje virtualnog prikaza	28
Postavljanje položaja slike za projiciranje	32
Projiciranje raspoređenih slika	32

Dodatak

Podesiti opcije	35
Kartica Opće postavke	35
Kartica Prilagodi rad	36
Kartica Izlaz zvuka	37
Deinstalacija softvera	39
Ograničenja veze	40
Podržane razlučivosti	40
Boja prikaza	40
Druga ograničenja	40
Pri uporabi sustava Windows Vista ili Windows 7	40
Ograničenja kad se projicira iz programa Windows Photo Gallery ili Windows Live Photo Gallery	40
Ograničenja u sustavu Windows Aero	41
Ograničenja pri projiciranju iz programa Windows Media Center	41

Rješavanje problema 42

Ne možete spojiti projektor koji želite koristiti.	42
Ne možete spojiti projektor i računalo putem bežičnog LAN-a.	42
Ne možete spojiti projektor i računalo putem kablenskog LAN-a.	43
Ne možete spojiti projektor i računalo putem mreže.	43
Ako se veza uspostavlja pomoću programa EasyMP Network Projection, projicirana slika ostaje kakva jest i veza se ne može uspostaviti s drugog računala.	44
Nije moguće odabrati ili promijeniti način povezivanja.	44
Zaslon se ne projicira.	44
Dijaprojeksija se ne može prikazati na željenom prikazu kad se koristi funkcija prikaza na više zaslona.	44
Aplikacije sa zaslona računala više se ne prikazuju dok se koristi funkcija prikaza na više zaslona.	45
Pokazivač miša se ne prikazuje na zaslonu računala.	45
Kursor miša treperi.	45
Pri spajanju pomoću EasyMP Network Projection, slika se ne prikazuje ili se pojavljuje sporo.	45
Nema zvuka iz projektora kada je spojen s EasyMP Network Projection.	46
Kada se veza uspostavi pomoću EasyMP Network Projection, nije moguće pokrenuti PowerPoint dijaprojeksiju.	46
Ako se veza uspostavi pomoću aplikacije EasyMP Network Projection, zaslon se neće osvježiti pri uporabi Office aplikacija.	46
Popis poruka o pogrešci	46
Ne može se uspostaviti veza s projektorom.	46
Poruka o grešci pri pokretanju EasyMP Network Projection	47

Rječnik 49**Opće napomene 50**

O oznakama	50
Opća napomena	50

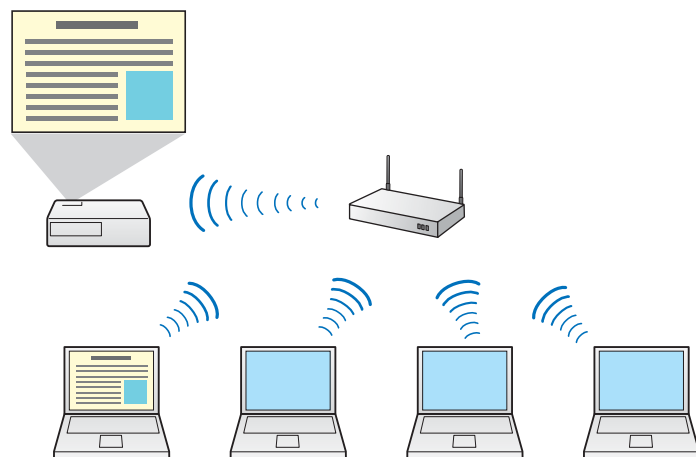
Kazalo 51



O proizvodu EasyMP Network Projection

U ovom poglavlju su opisane korisne funkcije aplikacije EasyMP Network Projection te način instaliranja softvera.

Možete koristiti EasyMP Network Projection za projiciranje zaslona svog računala putem projektoru uz pomoć mreže. Dijeljenje projektoru putem mreže omogućuje vam projiciranje podataka s različitih računala bez mijenjanja pojedinačnog kabela. Čak i ako je projektor udaljen od računala, vi i dalje možete projicirati podatke putem mreže.



Različite funkcije prijenosa zaslona

Možete koristiti sljedeće funkcije za prijenos zaslona.

- Prikaz na više zaslona

☛ "Uporaba prikaza na više zaslona" [str.26](#)

Možete projicirati različite slike s najviše četiri projektoru spojena na jedno računalo. To vam omogućuje projiciranje podataka kao što je izvještaj na pejsažnom zaslonu.



- Način rada Slanje filma (samo podržani modeli)

☛ "Reprodukcija filmova" [str.24](#)

Filmske datoteke možete poslati izravno na projektor te time omogućiti jednostavno prikazivanje filmova.

- Način rada Prezentacija

☛ "Projiciranje samo PowerPoint dijaprojekcije (Način rada Prezentacija)" [str.23](#)

Koristeći Način rada Prezentacija možete projicirati samo PowerPoint prezentaciju pokrenutu na računalu. Crni zaslon se projicira kad se prikaz prezentacije ne reproducira. Možete započeti prezentacije s lakoćom bez projiciranja nepotrebnih slika.

- Funkcija raspodjele

Zaslon koji se prikazuje s računala može se istodobno prikazivati na do četiri projektoru u istoj mreži.

Nije moguće istodobno spojiti više računala na jedan projektor.

Možete naći EasyMP Network Projection na CD-ROM-u EPSON Projector Software. Instalirajte softver na računalo koje koristite.

Zahtjevi sustava

EasyMP Network Projection može raditi s računalima koji ispunjavaju sljedeće zahtjeve.

Za Windows

Operacijski sustav	Windows 2000*1	
	Windows XP*2	Professional 32-bitni Home Edition 32-bitni Tablet PC Edition 32-bitni
	Windows Vista	Ultimate 32-bitni Enterprise 32-bitni Business 32-bitni Home Premium 32-bitni Home Basic 32-bitni
	Windows 7	Ultimate 32/64-bitni Enterprise 32/64-bitni Professional 32/64-bitni Home Premium 32/64-bitni Home Basic 32-bitni Starter 32-bitni
Procesor	Mobile Pentium III 1.2 GHz ili brži Preporučeno: Pentium M 1.6 GHz ili brži	
Količina memorije	256 MB ili više Preporučeno: 512 MB ili više	
Prostor na tvrdom disku	20 MB ili više	

Zaslon	Razlučivost ne manja od XGA (1024x768) niti veća od WUXGA (1920x1200). Zaslon sa 16 bitnom bojom ili bolji (oko 32000 prikazanih boja)
--------	---

*1 Samo Windows 2000 servisni paket 4.

*2 Osim Windows XP bez instaliranih servisnih paketa i Windows XP servisni paket 1.

Za Mac OS X

Operacijski sustav	Mac OS X 10.4.x 32-bitni Mac OS X 10.5.1 ili noviji* 32-bitni Mac OS X 10.6.x 32/64-bitni Mac OS X 10.7.x 32/64-bitni Preporučeno: Mac OS X 10.4.11/10.5.8/10.6.6/10.7.0
Procesor	PowerPC G3 900 MHz ili brži Preporučeno: CoreDuo 1.83 GHz ili brži
Količina memorije	256 MB ili više Preporučeno: 512 MB ili više
Prostor na tvrdom disku	20 MB ili više
Zaslon	Razlučivost ne manja od XGA (1024x768) niti veća od WUXGA (1920x1200). Zaslon sa 16 bitnom bojom ili bolji (oko 32000 prikazanih boja)

* Rad nije zajamčen kod Mac OS X 10.5.0 jer postavke vatrozida nisu postavljene ispravno nakon ažuriranja inačice.

Instalacija

Prije instaliranja obavezno provjerite sljedeće točke.

- Prije instaliranja zatvorite sve aktivne aplikacije.
- Ako se jezik odabran za instalaciju razlikuje od jezika OS koji se koristi, zasloni se možda neće prikazivati ispravno.



Za korisnike funkcije **EMP NS Connection**

Naziv softvera se promijenio.

Prije promjene: EMP NS Connection

Nakon promjene: EasyMP Network Projection

Ako na projektoru koristite istu funkciju kao što je EMP NS Connection, instalirajte softver EasyMP Network Projection nakon deinstaliranja softvera EMP NS Connection. Ovisno o modelu, možda nećete moći pravilno spojiti s projektorom koristeći EMP NS Connection.

Za Windows



Potrebne su vam administratorske ovlasti da biste instalirali EasyMP Network Projection.

- 1** Uključite računalo.
- 2** Umetnite CD-ROM EPSON Projector Software u računalo.
Automatski se pokreće instalacija upravljačkog programa.



Ako se instalacija ne pokrene automatski, otvorite CD-ROM pogon odlaskom na **Moje računalo** (ili **Računalo**), a zatim dvaput kliknite **InstallNavi.exe** ili **EMP_NSCInst.exe**.

- 3** Za instalaciju pratite upute na zaslonu.

Za Mac OS X

- 1** Uključite računalo.
- 2** Umetnite CD-ROM EPSON Projector Software u računalo.
- 3** Dvaput kliknite ikonu **EMP_NPInstaller.mpkg** u prozoru EPSON.
Instalacija započinje.
- 4** Za instalaciju pratite upute na zaslonu.



Možete preuzeti najnoviju inačicu EasyMP Network Projection sa sljedećeg web-mjesta.

<http://www.epson.com/>



Spajanje računala i projektora

U ovom se odlomku objašnjava kako spojiti računalo i projektor putem mreže te postupak za projiciranje slika sa zaslona računala putem projektor.

Postoje dva načina za spajanje računala i projektor putem mreže koristeći EasyMP Network Projection.



- Ovisno o modelu projektor, možda neće biti moguće spajanje putem kablenskog LAN-a ili spajanje putem bežičnog LAN-a.
- Za spajanje putem bežičnog LAN-a potrebna vam je jedinica bežične mreže za projektor.

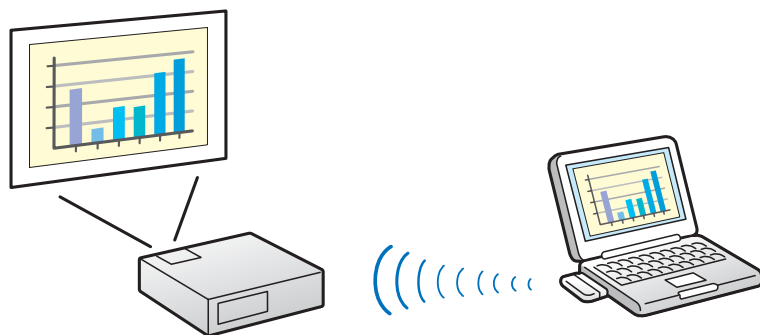
Ako jedinica bežične mreže nije isporučena uz projektor, nabavite dodatnu opremu. Više o dodatnoj opremi potražite u sljedećem priručniku.

 [Priručnik za uporabu](#)

Način rada Brzo povezivanje

Način rada Brzo povezivanje dostupan je samo ako u projektor instalirate jedinicu bežične mreže.

U Način rada Brzo povezivanje možete izravno spojiti projektor i računalo koristeći bežičnu komunikaciju. To vam omogućuje projiciranje zaslona računala bez postavljanja kompliciranih mrežnih postavki.

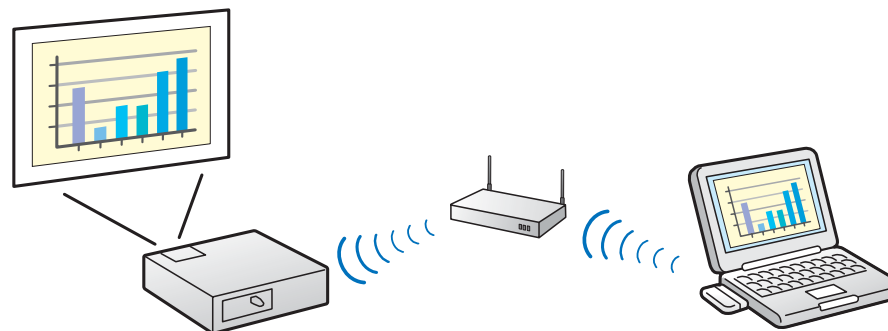


Način rada Napredno pov.

Način rada Napredno pov. koristi se za spajanje na postojeći mrežni sustav.

U načinu rada Napredno pov. možete spojiti projektor i računalo putem LAN pristupne točke.

Ako se spajate na mrežu putem kablenskog LAN-a, spojite projektor na mrežnu sabirnicu pomoću LAN kabela dostupnog u prodaji.



Priprema za spajanje

Pratite dolje navedene korake da biste spojili računalu i projektor putem mreže koristeći EasyMP Network Projection.

- 1 Instalirajte EasyMP Network Projection na računalu koje želite spojiti.

☞ "Instalacija" [str.7](#)

- 2 Podesite mrežne postavke na računalu i postavite ga u stanje mrežne veze.

Više o mrežnim postavkama potražite u dokumentaciji isporučenoj s računalom, LAN prilagodnikom ili karticom AirPort.



Ako je računalu koje koristite najčešće spojeno na mrežu, ne morate postavljati mrežne postavke na računalu.

- 3 **Za način rada Brzo povezivanje**

Postavite jedinicu bežične mreže na projektor.

Za Način rada Napredno pov.

Podesite mrežne postavke na projektoru i postavite ga u stanje mrežne veze.

Postavke možete postaviti iz izbornika projektora **Mreža**.

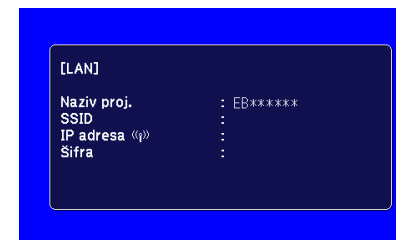
Više o tome potražite u sljedećem priručniku.

☞ [Priručnik za uporabu](#)

- 4 Pritisnite gumb [LAN] na daljinskom upravljaču.

Prikazuje se LAN zaslon za stanje pripravnosti.

Ako nema signala za trenutni ulazni izvor, automatski će se prebaciti na LAN izvor. Ako se ne prebaci automatski na LAN izvor, pritisnite gumb [LAN].



- 5 Pokrenite EasyMP Network Projection na računalu i spojite ga s projektorom.

☞ "Spajanje s Projektorom na mreži i Projiciranje" [str.11](#)



Ako se pojavi pogreška pri spajanju, broj koji označava vrstu pogreške pokazuje se na sljedeći način.

Event ID: 04xx

Više o Event ID potražite u sljedećem priručniku.

☞ [Priručnik za uporabu](#)

Rad s računalom

U sljedećim objašnjenjima, ako nije drugačije navedeno, prikazane su snimke zaslona za Windows. Slični zasloni prikazuju se na Mac OS X.

1 Pokrenite EasyMP Network Projection.

Za Windows

Kliknite **Start**, odaberite **Programi** (ili **Svi programi**), **EPSON Projector**, **EasyMP Network Projection**, a zatim kliknite **EasyMP Network Projection V2.XX**.

Za Mac OS X

Dvaput kliknite **EasyMP Network Projection** iz mape **Applications**.

2 Odaberite **Način rada Brzo povezivanje** ili **Način rada Napredno pov.**, a zatim kliknite **OK**.

☛ "Dva načina spajanja" [str.9](#)

Prikazuju se rezultati traženja projektor. Ako se želite uvijek spajati koristeći odabrani način povezivanja, odaberite **Postaviti odabrani način povezivanja kao podrazumijevani za buduća povezivanja**.

3 Odaberite projektor koji želite spojiti, a zatim kliknite **Spoji**.

Ako projektor koji želite spojiti nije prikazan u rezultatima pretrage, kliknite na gumb **Automatska pretraga**. Pretraživanje traje približno 30 sekundi.

Pojedinosti o zaslonu za povezivanje potražite u sljedećem odlomku.

☛ "Rad sa zaslonom za povezivanje" [str.12](#)

4 Ako je Šifra projektor postavljena na projektoru na **Uključeno**, prikazuje se zaslon za unos šifre. Unesite šifru prikazanu na LAN zaslonu za stanje pripravnosti, a zatim kliknite na **OK**.

Kada je povezivanje dovršeno, prikazuje se zaslon računala. Sljedeća alatna traka softvera EasyMP Network Projection prikazuje se na zaslonu računala. Možete koristiti ovu alatnu traku za upravljanje projektorom i postavljanje, te za prekidanje mrežne veze. Pojediniosti o korištenju alatne trake potražite u sljedećem odlomku.

☛ "Uporaba alatne trake" [str.14](#)



Ako se spajate s drugog računala, npr. prilikom izmjene prezentatora, pokrenite EasyMP Network Projection s računala koje želite spojiti. Računalo koje je trenutno spojeno se isključuje, a projektor se spaja s računalom koje šalje zahtjev za priključivanjem.

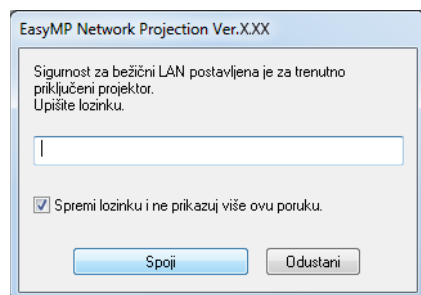
Ako se veza uspostavlja dok je namještena opcija **Onemogućí prekid veze**, veza se ne prebacuje na drugo računalo.

Prilikom spajanja prikazuje se dijaloški okvir **Sigurnost**

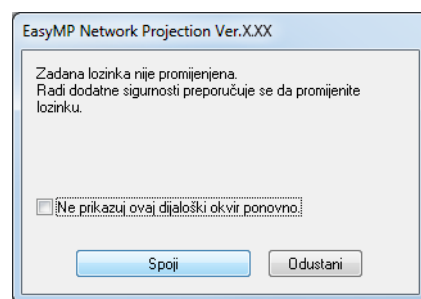
U Način rada Brzo povezivanje sljedeći dijaloški okvir će se možda prikazati prilikom spajanja na projektor kod kojeg su omogućene sigurnosne postavke.

Za Windows Vista/Windows 7

- Unesite lozinku postavljenu za projektor. Ako odaberete **Spremi lozinku i ne prikazuj više ovu poruku.**, SSID projektor i lozinka bit će spremljeni na računalo i ovaj dijaloški okvir neće se prikazati pri sljedećem spajanju. Ne morate ponovno unositi lozinku.



- Prikazuje se sljedeći dijaloški okvir ako se zadana lozinka projektor ne promijeni. Promijenite lozinku iz izbornika projektor **Mreža**.



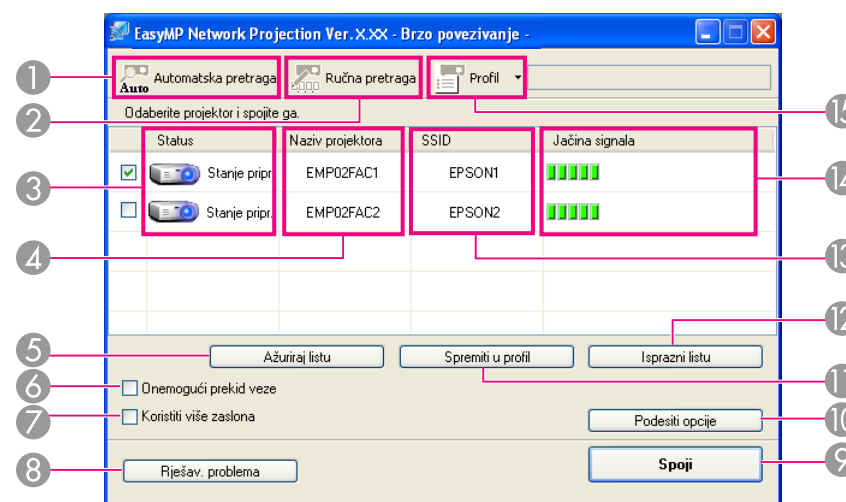
Za Windows 2000/XP

Nije moguće spajanje računala na projektor kod kojeg su omogućene sigurnosne postavke. Postavite **Sigurnost** na **Isključeno** u izborniku projektor Konfiguriranje.

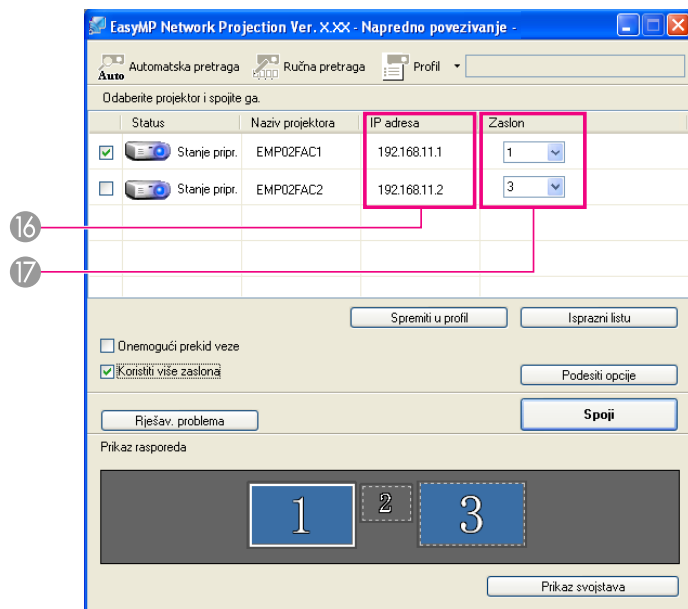
Rad sa zaslonom za povezivanje

Pokrenite EasyMP Network Projection za prikaz sljedećeg zaslona. Funkcija svakog gumba ili stavke je opisana u sljedećoj tablici.

Kad se sustav pokrene u Način rada Brzo povezivanje.



Kad se sustav pokrene u Način rada Napredno pov..



Automatska pretraga

U Način rada Brzo povezivanje možete tražiti projektore na temelju naziva SSID.

U Način rada Napredno pov. možete tražiti dostupne projektore na mrežnom sustavu na koje je računalo povezano.



Ručna pretraga

U Način rada Brzo povezivanje možete tražiti projektore na temelju naziva SSID odabranog s popisa.

U Načinu rada Napredno pov. možete tražiti projektore na temelju navedene IP adrese ili naziva projektor.

3 Status

Sljedećih sedam ikona prikazuje status pronađenih projektor.



Stanje pripr. Dostupno.



Zauzeto

Dostupno. Kada kliknete **Spoji**, trenutno spojeno računalo prekida vezu s projektorom, a vaše računalo se spaja.



Zauzeto
(Onemogućeni prekid veze)

Ne može se odabrati. Opcija **Onemogućeni prekid veze** postavljena je na drugom računalu koje je već spojeno.



Trenutačno ga koristi druga aplikacija

Izbornik Konfiguriranje na projektoru je otvoren. Možete ga odabrati nakon što zatvorite izbornik Konfiguriranje i ponovno pokrenete pretragu.



Pretraga

Prikazuje se dok koristite opciju Ručna pretraga ili Profil.



Nije pronađeno.

Prikazuje se ako projektor nije pronađen pomoću opcije Ručna pretraga ili Profil.



Nije preuzeto

Dostupno. Prikazuje se ako je u Način rada Brzo povezivanje pronađen projektor kod kojeg su omogućene sigurnosne postavke.

4 Naziv projektor

Prikazuje se naziv projektor.

5 Ažuriraj listu (samo Način rada Brzo povezivanje)

Ažurira Status i Jačinu signala.

6 Onemogućeni prekid veze

Odaberite ovo ako želite spriječiti prekid veze od strane drugih računala dok ste povezani s odabranim projektorom.

7 Koristiti više zaslona

Odaberite ovo kad se koristi funkcija prikaza na više zaslona. Ako je ovo odabrano, Prikaz rasporeda i Prikaz svojstava se prikazuju na dnu zaslona.

☞ "Uporaba prikaza na više zaslona" [str.26](#)

8 Rješav. problema

Ako dođe do problema i ne možete uspostaviti vezu, pritisnite ovaj gumb da biste otvorili zaslon za rješavanje problema u aplikaciji EasyMP Network Projection.

9 Spoji

Spaja projektor koji ste odabrali iz popisa rezultata pretrage. Kada se uspostavi veza s projektorom, prikazuje se alatna traka.

10 Podesiti opcije

Možete podesiti postavke opcija kao što je način obrade kada se pokrene EasyMP Network Projection.

☛ "Podesiti opcije" [str.35](#)

11 Spremiti u profil

Pohranjuje rezultate pretrage projektor na mreži kao profil.

☛ "Izrada datoteke Profil" [str.18](#)

12 Isprazni listu

Briše sve rezultate pretrage.

13 SSID (samo Način rada Brzo povezivanje)

Prikazuje se SSID projektor.

14 Jačina signala (samo Način rada Brzo povezivanje)

Kako se Jačina signala povećava, veći je i broj zelenih pokazivača.

15 Profil



Možete tražiti projektor na mreži koristeći profil spremljen pomoću **Spremiti u profil**.

☛ "Pokretanje pretrage pomoću opcije Profil" [str.18](#)

16 IP adresa (samo Način rada Napredno pov.)

Prikazuje se IP adresa projektor.

17 Zaslona

Odaberite broj zaslona (kada je odabrano **Koristiti više zaslona**).

☛ "Projiciranje raspoređenih slika" [str.32](#)

Uporaba alatne trake

Alatna traka prikazuje se na zaslonu računala nakon pokretanja softvera EasyMP Network Projection i uspostavljanja veze s projektorom. Možete koristiti ovu alatnu traku za upravljanje i uređivanje postavki projektor.

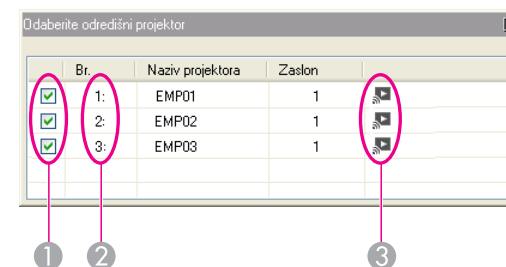


Odaberite određišni projektor

Kliknite za ograničavanje projektor kojim upravljate iz alatne trake kada projicirate s više projektor pomoću funkcije raspodjele ili prikaza na više zaslona. Pokazivač ispod ikone prikazuje projektore kojima možete upravljati.

SVE označava da je moguće upravljati svim priključenim projektorima. Na primjer, ako je prikazano "1, 3", moguće je upravljati projektorima br. 1 i 3.

Kliknite  za prikaz sljedećeg zaslona.



- 1 Odaberite projektor kojim želite upravljati.
- 2 Označava Br. dodijeljenog projektor. Ovaj Br. se pojavljuje ispod ikone kako bi označio Br. projektor kojim možete upravljati putem alatne trake.
- 3 Označava status projektor.

Zaustaviti



Zaustavlja projekciju dok je projektor spojen. Kad je projekcija zaustavljena, prikazan je crni zasl. **Pokaži**



Pokaži

Otpušta funkciju Zaustaviti ili Pauza.



Pauza

Zaustavlja projekciju slika dok je projektor spojen.



Način rada Prezentacija


Sa svakim klikom na ovaj gumb, Način rada Prezentacija se uključuje/isključuje.

☛ "Projiciranje samo PowerPoint dijaprojekcije (Način rada Prezentacija)" [str.23](#)



Upravl. proj.

Dok je projektor spojen na mrežu, funkcijama A/V utišano, Prebaci izvor na PC i Prebaci izvor na video može se upravljati i putem daljinskog upravljača te putem upravljačke ploče na projektoru.

Kliknite  za prikaz sljedeće alatne trake.



4



4 A/V utišano

Uključuje ili isključuje sliku i zvuk.



5 Prebaci izvor na PC

Prebacuje na slike s ulaza na koji dolazi signal.




6 Prebaci izvor na video

Prebacuje na slike s video ulaza.

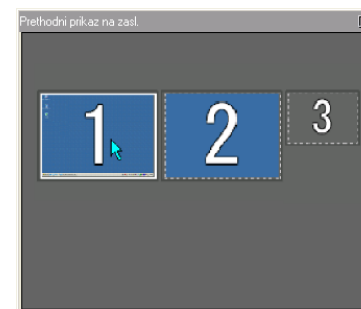


Prethodni prikaz na zasl.

Prikazuje pregled zaslona za prikaz na više zaslona.

Kliknite  za prikaz pregleda s postavkama koje ste postavili.

Kliknite na svaki zaslon za uvećanje Prethodnog prikaza na zasl. na puni zaslon.



Podesiti opcije

Možete podesiti postavke prijenosa tijekom reprodukcije slika s računala.

☛ "Podesiti opcije" [str.35](#)



Način rada Slanje filma

Koristi se za prikazivanje filmske datoteke istog trenutka. Poruka "Povezani projektori ne podržavaju slanje filmova." se pojavljuje ako projektor ne može reproducirati filmove.

☛ "Reprodukcija filmova" [str.24](#)



Isključiti

Prekida vezu s projektorom.



Jačina signala (samo Način rada Brzo povezivanje)

Prikazuje se kada je veza uspostavljena u Način rada Brzo povezivanje. Kako se jačina signala povećava, veći je i broj zelenih pokazivača.



Mijenjanje prikaza alatne trake

Prikaz alatne trake mijenja se na sljedeći način. Prikaz alatne trake ostaje isti do sljedeće promjene.

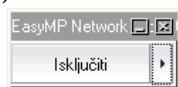
Puni



Normalni



Jednostavni



Možete spojiti projektor i računalo te projicirati na zaslone na udaljenim položajima (na različitoj pod mreži).

Pri automatskoj pretrazi projektori na različitim pod mrežama nisu pronađeni jer su pretrage obavljene samo u istoj pod mreži.

Možete koristiti sljedeće načine za spajanje na projektor na različitoj pod mreži.

- Navedite IP adresu ili naziv projektor i pokrenite pretragu.
IP adresa se može izravno unijeti. Također, ako je naziv projektor koji želite spojiti registriran na DNS poslužitelju, možete pokrenuti pretragu jednostavnim unosom naziva tog projektor.
☛ "Navođenje IP adrese ili naziva projektor i pokretanje pretrage (samo Način rada Napredno pov.)" [str.17](#)
- Pokrenite pretraživanje na temelju opcije Profil.
Nakon što ste izvršili traženje projektor na različitoj pod mreži navođenjem IP adrese ili naziva projektor, možete spremiti pretragu kao profil s lako pamtljivim nazivom i zatim koristiti taj profil kad god kasnije želite tražiti projektor na različitoj pod mreži.
☛ "Pokretanje pretrage pomoću opcije Profil" [str.18](#)



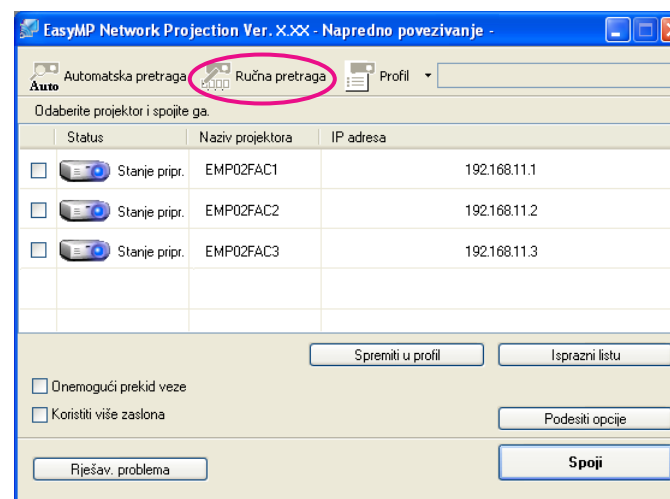
- Ako ne možete pronaći projektor, najvjerojatnije uzroke za to potražite u sljedećem odlomku.
☛ "Rješavanje problema" [str.42](#)
- Ako koristite Ručnu pretragu u Način rada Brzo povezivanje, možete navesti SSID. Ako je dostupno više projektor, možete suziti polje pretrage koristeći SSID.

Navođenje IP adrese ili naziva projektor i pokretanje pretrage (samo Način rada Napredno pov.)

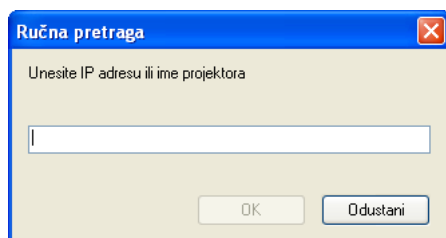
U sljedećim objašnjenjima, ako nije drugačije navedeno, prikazane su snimke zaslona za Windows.

Slični zasloni prikazuju se na Mac OS X.

- 1 Kliknite **Ručna pretraga** na EasyMP Network Projection zaslonu za odabir projektor.



- 2 Unesite IP adresu ili naziv za projektor koji želite spojiti i kliknite **OK**.



Rezultati pretrage prikazuju se na zaslonu za odabir projektor u programu EasyMP Network Projection. Ako je željeni projektor identificiran, odaberite taj projektor i kliknite **Spoji** za uspostavljanje veze.

Nakon što spremite podatke o projektoru kao profil, ne morate navoditi potrebne pojedinosti svaki put kad provodite pretragu.

☞ "Izrada datoteke Profil" [str.18](#)

Pokretanje pretrage pomoću opcije Profil

Možete spremiti traženje često korištenog projektor kao profil. Profil je datoteka koja sadrži sve podatke o projektoru, kao što su naziv projektor, njegova IP adresa i SSID. Za traženje projektor možete navesti profil umjesto potrebnih pojedinosti kao što je IP adresa i naziv projektor. Na primjer, stvaranjem skupine profila za svako mjesto na kojem je projektor postavljen i raspoređivanjem po mapama željeni se projektor može brzo pronaći.

Ovaj odlomak objašnjava kako stvoriti, urediti i upravljati profilom.

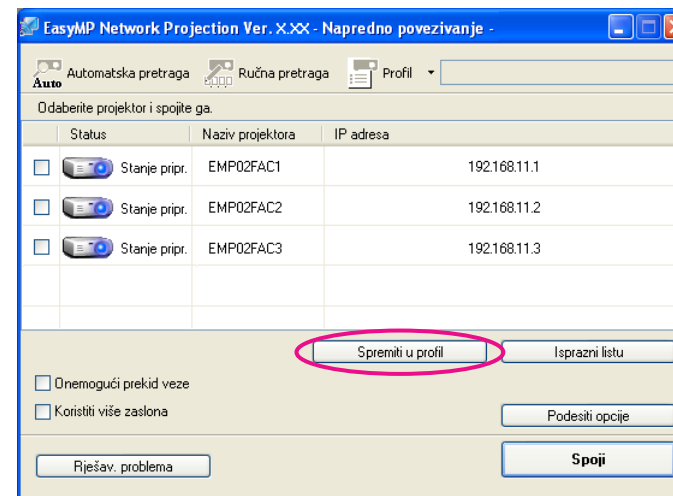
Izrada datoteke Profil

Profil se stvara spremanjem rezultata pretrage.

Više o uređivanju prethodno spremljenog profila pogledajte u sljedećem odlomku.

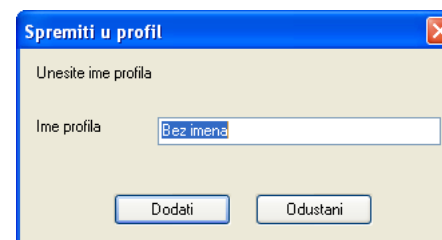
☞ "Uređivanje datoteke Profil" [str.20](#)

- 1 Dok je projektor prikazan na zaslonu za odabir projektor u programu EasyMP Network Projection, kliknite **Spremiti u profil**.



Prikazuje se zaslon Spremiti u profil.

- 2 Unesite ime profila i kliknite **Dodati**.

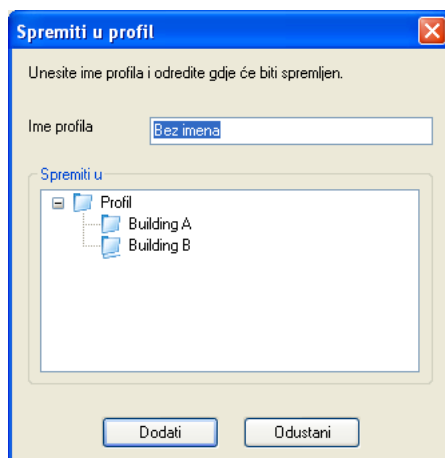


Podaci o projektoru se registriraju u profil.

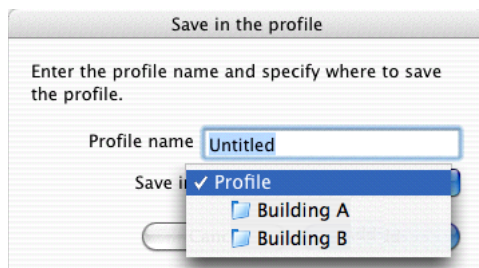
Ako ste prethodno spremili profil, potrebno je potvrditi može li se prebrisati ili ne. Za spremanje profila s različitim nazivom odaberite **Spremiti kao**. Ako ste stvorili mapu za profile, prikazuju se jedan od

sljedećih zaslona. Nakon unosa podatka za Ime profila i odabira određene mape **Spremiti u**, kliknite **Dodati**.

Za Windows



Za Mac OS X



Više o stvaranju mape za profile pogledajte u sljedećem odlomku.

☞ "Uređivanje datoteke Profil" [str.20](#)

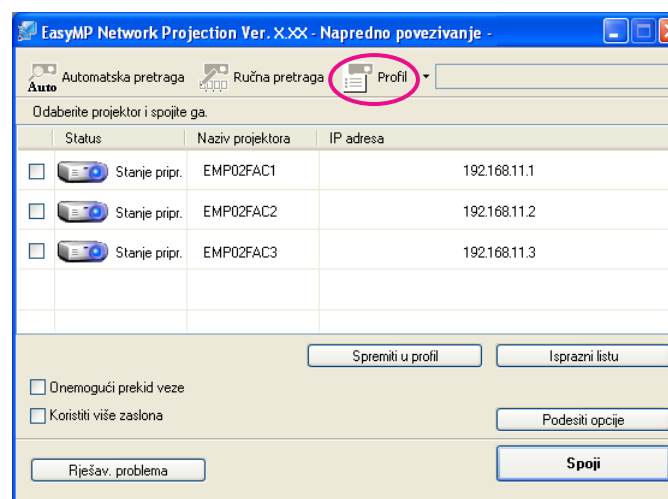
Traženje pomoću navođenja podataka za Profil

Možete pretraživati navođenjem podataka za profil koji ste stvorili.

1

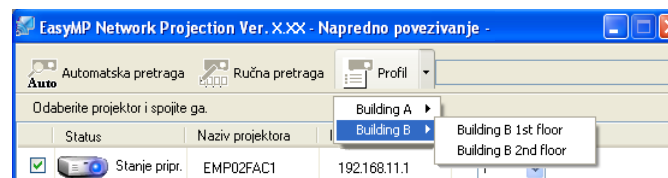
Kliknite **Profil** na zaslonu za odabir projektora u programu EasyMP Network Projection.

Ako nijedan profil nije registriran, ne možete odabrati **Profil**.



2

U izborniku koji se prikazuje, odaberite projektor koji želite spojiti.



Rezultati pretrage prikazuju se na zaslonu za odabir projektora u programu EasyMP Network Projection.

Ako je željeni projektor identificiran, odaberite taj projektor i kliknite **Spoji** za uspostavljanje veze.

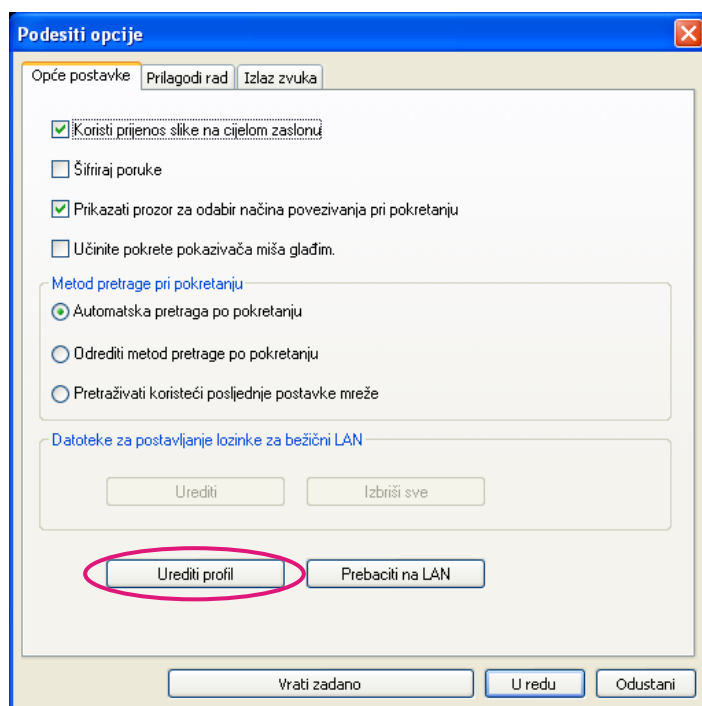
Uređivanje datoteke Profil

Možete promijeniti naziv i hijerarhijsku strukturu profila.

- 1 Kliknite **Podesiti opcije** na glavnom zaslonu u programu EasyMP Network Projection.

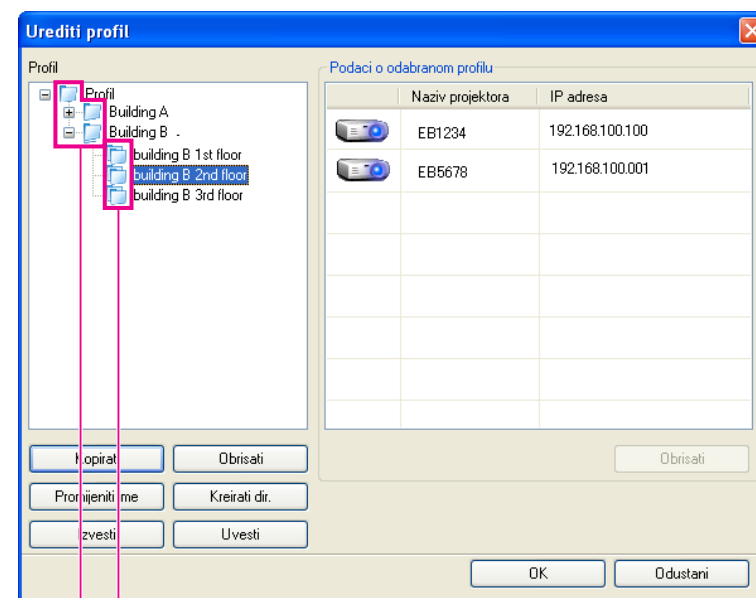
Prikazuje se zaslon Podesiti opcije.

- 2 Kliknite **Urediti profil**.



Prikazuje se zaslon "Urediti profil".

- 3 Uredite sadržaj registriran u profilu.



- 1 : označava profil.
- 2 : označava mapu.

Profil	
Stavka	Funkcija
Profil	Možete prikazati registrirani profil. Možete ga urediti stvaranjem mape.
Kopirati	Možete kopirati profil. Kopirani profil sprema se u istu mapu kao i original s istim nazivom.
Obrisati	Možete obrisati profil i mapu.

Profil	
Stavka	Funkcija
Promijeniti ime	Možete prikazati dijaloški okvir Promijeniti ime kako biste promijenili ime mape ili profila. Možete unijeti do 32 znaka u dijaloški okvir Promijeniti ime.
Kreirati dir.	Možete stvoriti novu mapu.
Izvesti	Možete izvesti profil. Izvezeni profili mogu se koristiti kao datoteke sigurnosne kopije. Možete ih uvesti drugim računalom.
Uvesti	Možete učitati izvezeni profil.

Podaci o odabranom profilu	
Stavka	Funkcija
Naziv projekto- ra	Prikazuju se podaci o projektoru registrirani u profilu.
SSID ili IP adresa	
Obrisati	Možete obrisati podatke o odabranom projektoru. Kada se obrišu svi podaci o projektoru, profil se također briše.

4Kliknite **OK**.

Sprema vaše uređivanje i zatvara zaslon Urediti profil.




Različiti načini projekcije

Ovo poglavlje objašnjava one funkcije koje mogu biti korisne na sastanku ili prezentaciji, kao što je funkcija prikaz na više zaslona koja omogućuje slanje slika na više projektora s jednog računala.

Koristeći Način rada Prezentacija možete projicirati samo PowerPoint prezentaciju pokrenutu na računalu. Crni zaslon se projicira kad se prikaz prezentacije ne reproducira. Možete započeti prezentacije s lakoćom bez projiciranja nepotrebnih slika.

Osim programa PowerPoint, program Keynote podržava Način rada Prezentacija za Mac OS X.

Da biste način rada Prezentacija postavili na Uključeno ili Isključeno, kliknite gumb .

☞ "Uporaba alatne trake" [str.14](#)

Filmske datoteke možete poslati na projektor koristeći Način rada Slanje filma. To omogućuje lakši prikaz filmova nego pri njihovom projiciranju uz pomoć drugih aplikacija na računalu.

Možete odabrati više datoteka i zatim ih reproducirati od prve do posljednje.

Međutim, neki projektori možda neće podržati filmske datoteke.



- Da biste poslali film na jedan projektor, možete koristiti Način rada Slanje filma.
Slanje filma na više projektor istodobno nije moguće pomoću Način rada Slanje filma.
- Ovisno o načinu komunikacije i stanju elektromagnetskih valova, slika i zvuk mogu preskakivati ili zastajkivati.


Podržane datoteke

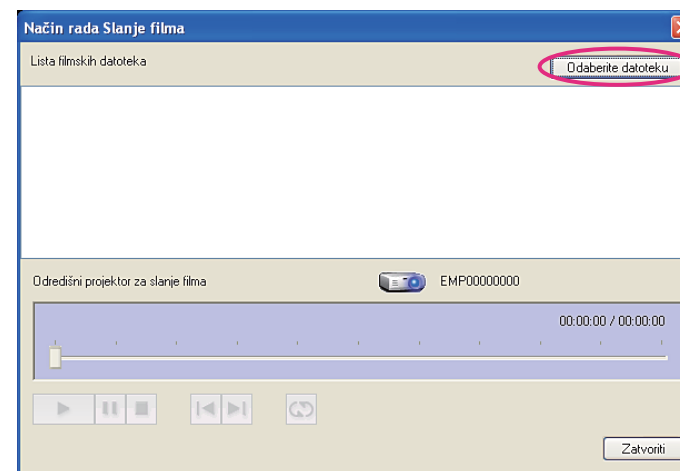
Sljedeća tablica prikazuje specifikacije za datoteke podržane Način rada Slanje filma.

Vrsta datoteka (nastavak)	Kodek za filmove	Audio Codec	Kvaliteta snimanja
.mpg .mpeg	MPEG-2	MPEG-1 Layer 1/2 Možete reproducirati MPEG sadržaj bez zvuka. Linearni PCM i AC-3 nisu podržani.	Maksimalna brzina slika: 30 fps Maksimalna razlučivost: 1280x720
.mp4	MPEG-4 ASP H.264/MPEG-4 AVC	MPEG-4 AAC-LC	
.wmv .asf	WMV9	WMA	

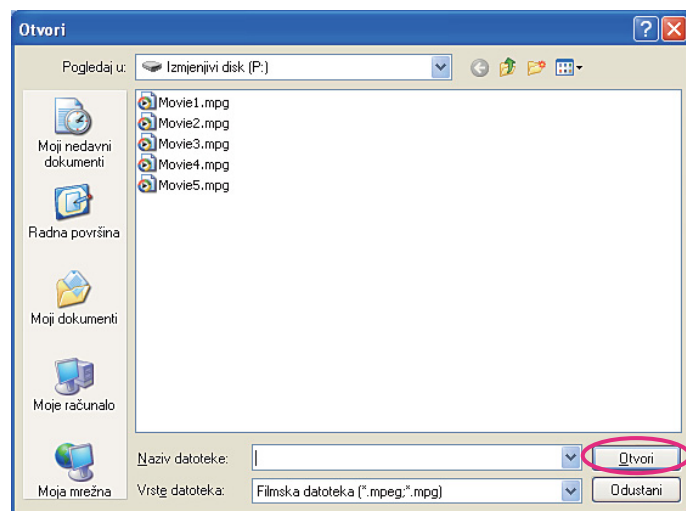
Nije moguće projiciranje datoteka na koje je primijenjeno upravljanje digitalnim pravima (DRM).

Reprodukcija filmova

- 1 Na alatnoj traci kliknite gumb  .
Prikazuje se zaslon za odabir projektor.
- 2 Odaberite projektor, a zatim kliknite **OK**.
Prikazuje se zaslon Način rada Slanje filma.
- 3 Kliknite **Odaberite datoteku**.



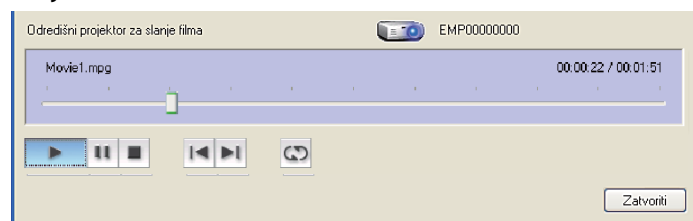
- 4 Odaberite film za reproduciranje, a zatim kliknite **Otvori**.



Ponovno se prikazuje zaslon Način rada Slanje filma. Odabrana datoteka se prikazuje na Lista filmskih datoteka.

Ako kliknete **Odaberite datoteku**, Lista filmskih datoteka će se ažurirati stavkama koje odaberete kasnije.

5 Filmsku datoteku pokrećite i zaustavljajte preko zaslona Način rada Slanje filma.



Pokazivač položaja

Pokreće reprodukciju datoteke iz točke na kojoj je povučena i spuštена.



Pokreni

Reproducira datoteku.



Pauza

Pauzira reprodukciju.



Zaustavi

Zaustavlja reprodukciju.



Nazad

Reproducira trenutnu datoteku od početka.



Dalje

Reproducira sljedeću datoteku od početka.



Ponovi

Ponavlja reprodukciju počevši od prve datoteke s liste. Nije moguće ponoviti jednu određenu datoteku kada se na popisu nalazi više datoteka.

6

Kliknite **Zatvoriti** za izlaz iz Način rada Slanje filma.

Način prikaza na više zaslona omogućuje projiciranje različitih slika s više projektoru koji su spojeni na jedno računalo.

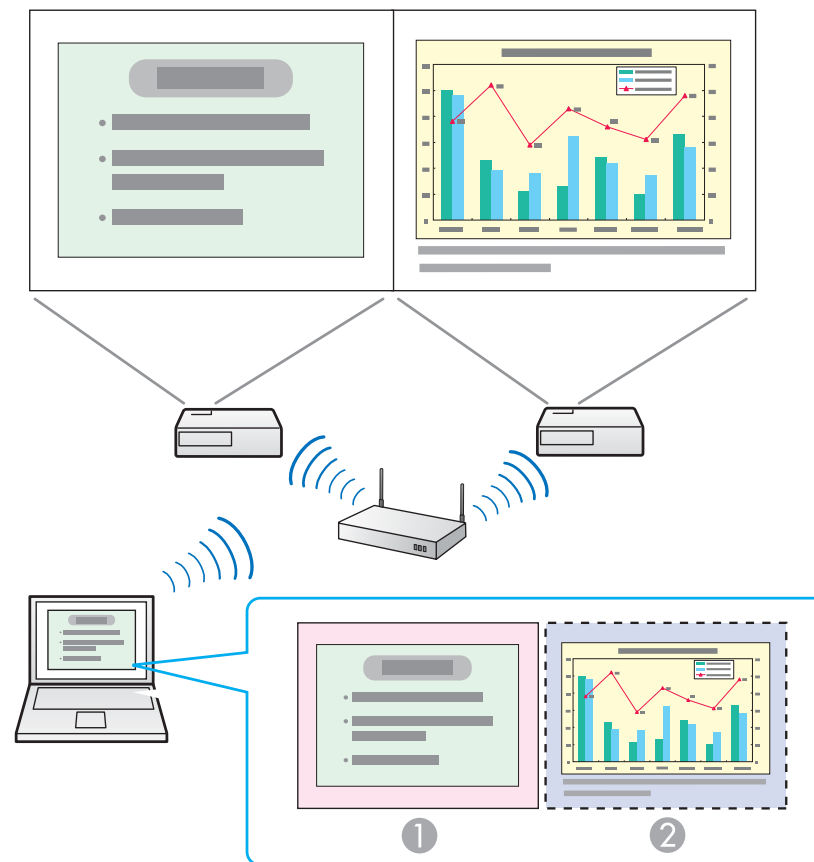
U sustavu Windows višestruki pokretački programi za virtualni prikaz mogu se postaviti na računalo i svaka se slika može projicirati na projektoru. Ova funkcija nije dostupna sa sustavima Windows Vista i Windows 7.

Za Mac OS X vanjski monitor mora biti spojen na računalo da bi se omogućila ova funkcija. Sljedeće objašnjenje odnosi se na virtualni prikaz, no za Mac OS X računala, postupak se odnosi na zaslone prikazane na fizički spojenom monitoru.

Primjer postavljanja virtualnog prikaza

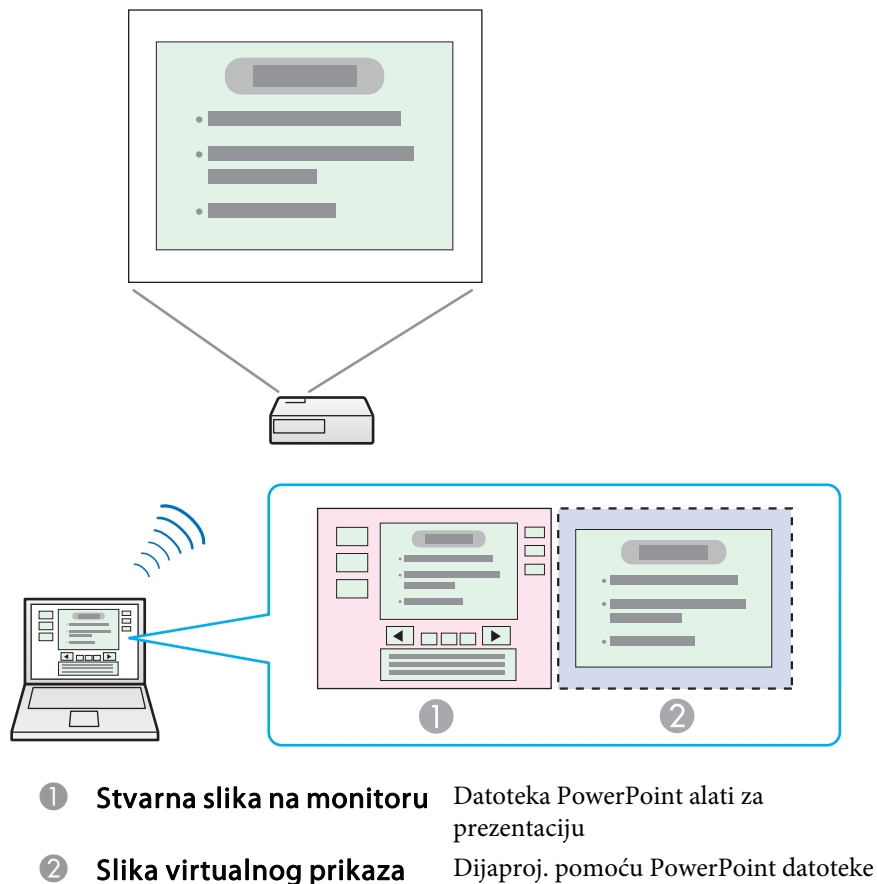
Uređivanjem položaja virtualnog prikaza, u prezentaciji možete projicirati samo željenu sliku ili različite slike s lijeva na desno.

Primjer uređivanja 1



- ① Stvarna slika na monitoru PowerPoint datoteka
- ② Slika virtualnog prikaza Excel datoteka

Primjer uređivanja 2



Postupak prije korištenja funkcije prikaza na više zaslona

- 1 Postavite virtualni prikaz.
 ➤ "Postavljanje virtualnog prikaza" [str.27](#)
 U Windows okruženju prema potrebi omogućite pokretački program [virtualnog prikaza](#)». Također, za Windows i Mac OS X, odredite raspored virtualnog prikaza.
- 2 Podešavanje položaja slike za projiciranje.
 ➤ "Postavljanje položaja slike za projiciranje" [str.32](#)
 Otvorite datoteku koju želite projicirati i pomičite zaslon na virtualnom prikazu prema stvarnom rasporedu projekcije.
- 3 Projiciranje raspoređenih slika.
 ➤ "Projiciranje raspoređenih slika" [str.32](#)
 Dodijelite broj virtualnog prikaza projektoru, a zatim započnite projiciranje.

Postavljanje virtualnog prikaza

Ovaj odlomak objašnjava virtualni prikaz za primjer rasporeda 1.

➤ "Primjer postavljanja virtualnog prikaza" [str.26](#)

Omogućite pokretački program za virtualni prikaz (samo Windows)

Omogućite pokretački program za [virtualni prikaz](#)». Ako ste već omogućili virtualni prikaz tijekom instaliranja programa EasyMP Network Projection, ova radnja nije nužna. Prijeđite na sljedeći odlomak.

☞ "Postavljanje virtualnog prikaza" [str.28](#)

- 1 Kliknite **Start**, odaberite **Programi** (ili **Svi programi**), **EPSON Projector, EasyMP Network Projection**, a zatim kliknite **Dodati-ukloniti Virtual Display**.

Prikazuje se zaslon Dodati-ukloniti Virtual Display.



- 2 Odaberite virtualni prikaz koji želite koristiti.
Možete dodati najviše četiri monitora. U ovom se primjeru koristi samo jedan virtualni prikaz. Kada postavljate višestruke virtualne prikaze, odaberite onoliko prikaza koliko trebate. Možete odabrati bilo koji od prikaza.
- 3 Kliknite **OK**.
Kada kliknete na **OK**, bit će omogućeni pokretački programi za virtualni prikaz. Kod ovog je koraka normalno da prikaz treperi. Pričekajte dok se ne zatvori zaslon Dodati-ukloniti Virtual Display.

Postavljanje virtualnog prikaza

Nakon pokretanja programa EasyMP Network Projection postupak za postavljanje virtualnih prikaza razlikuje se za Windows i Mac OS X. Postupci su niže zasebno objašnjeni.



Kod spajanja putem bežične LAN mreže provjerite sljedeće točke prije pokretanja EasyMP Network Projection. Ako sljedeće točke nisu pravilno postavljene, nećete moći koristiti prikaz na više zaslona.

- Mora biti isti SSID za računalo i za svaki projektor. (Za Način rada Brzo povezivanje)
- Mora biti isti LAN sustav za računalo i za svaki projektor.

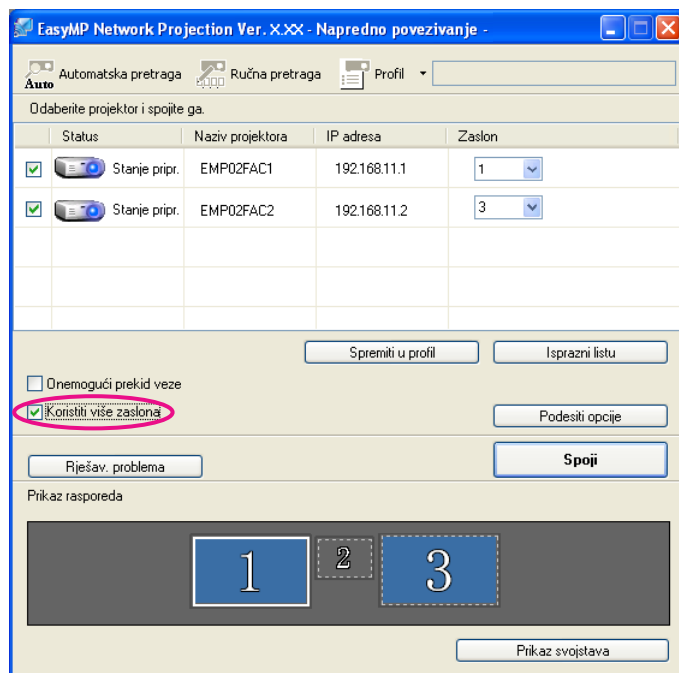
Možete izmijeniti SSID i sustav bežičnog LAN-a za projektor u izborniku projektora **Mreža**.

Više o tome potražite u sljedećem priručniku.

☞ [Priručnik za uporabu](#)

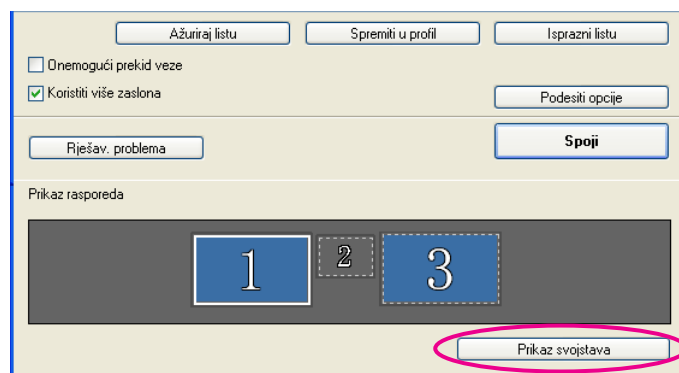
Za Windows

- 1 Kliknite **Start**, odaberite **Programi** (ili **Svi programi**), **EPSON Projector, EasyMP Network Projection**, a zatim kliknite **EasyMP Network Projection V2.XX** kako biste pokrenuli EasyMP Network Projection.
- 2 Odaberite **Način rada Brzo povezivanje** ili **Način rada Napredno pov.**, a zatim kliknite **OK**.
- 3 Odaberite potvrdni okvir **Koristiti više zaslona**.



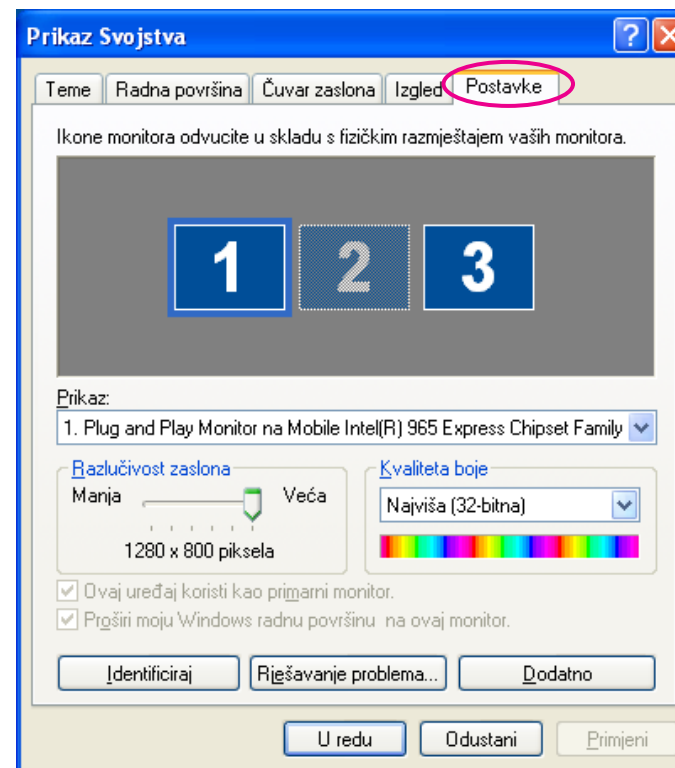
Prikaz rasporeda i Prikaz svojstva dodaju se na dnu zaslona.

4 Kliknite **Prikaz svojstva**.

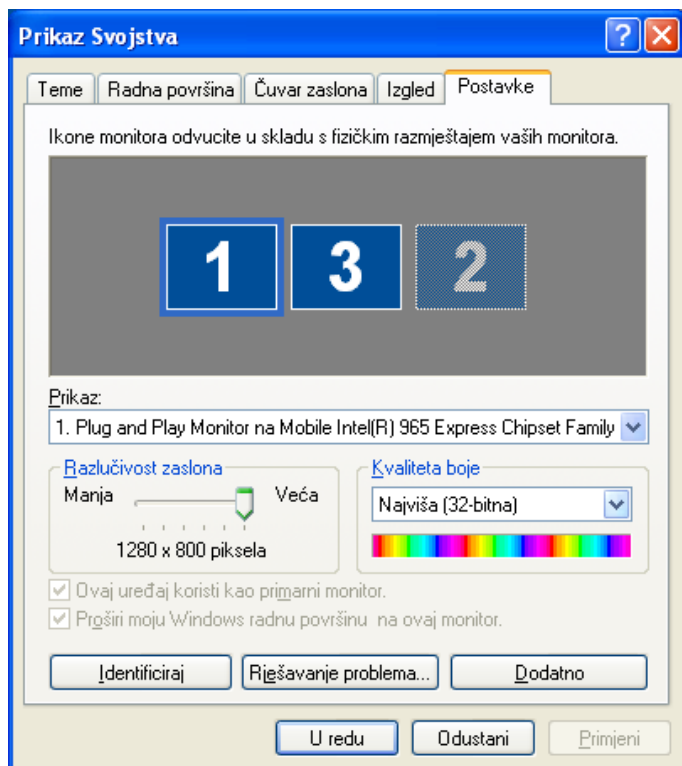


Prikazuje se zaslon Svojstva prikaza.

5 Kliknite karticu **Postavke**.



6 Povucite prikazanu ikonu monitora na željeno mjesto. Ovdje je stvarni monitor (1) postavljen lijevo, a virtualni monitor (3) je postavljen desno. Kada PC ima izlazne priključke za višestruke zaslone, brojevi dodijeljeni virtualnim priključcima slijedit će nakon brojeva fizičkih priključaka.



- Kada je vanjski monitor priključen kao drugi monitor, slika s tog zaslona ne može se projicirati.
- Ovisno o hardveru, broj sekundarnog monitora može biti različit od "2". Kad postavljate ikone monitora, kliknite ikonu kako biste potvrdili da vrsta monitora prikaza nije sekundarni monitor.
- O postavkama Razlučivost zaslona pogledajte sljedeći odlomak.
☛ "Podržane razlučivosti" [str.40](#)

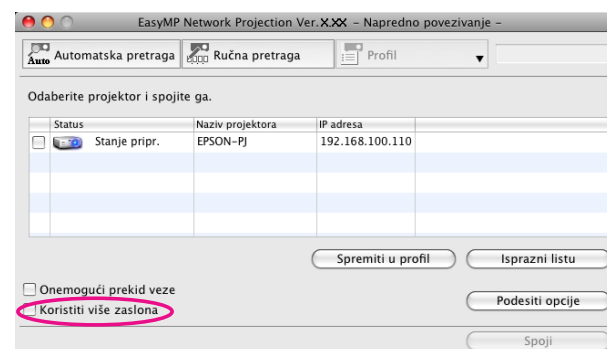
Kada je ikona monitora uređena, virtualni prikaz je spojen kao na donjoj slici.



- 7 Kliknite **U redu** kako biste zatvorili zaslon Svojstva prikaza. Sada možete podesiti položaj projiciranih slika.
☛ "Postavljanje položaja slike za projiciranje" [str.32](#)

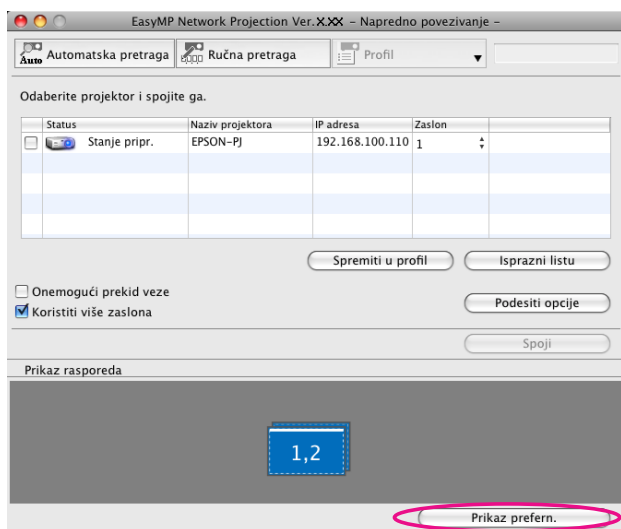
Za Mac OS X

- 1 Dvapat kliknite **EasyMP Network Projection** iz mape **Applications** kako biste pokrenuli EasyMP Network Projection.
- 2 Odaberite **Način rada Brzo povezivanje** ili **Način rada Napredno pov.**, a zatim kliknite **OK**.
- 3 Odaberite potvrdni okvir **Koristiti više zaslona**.



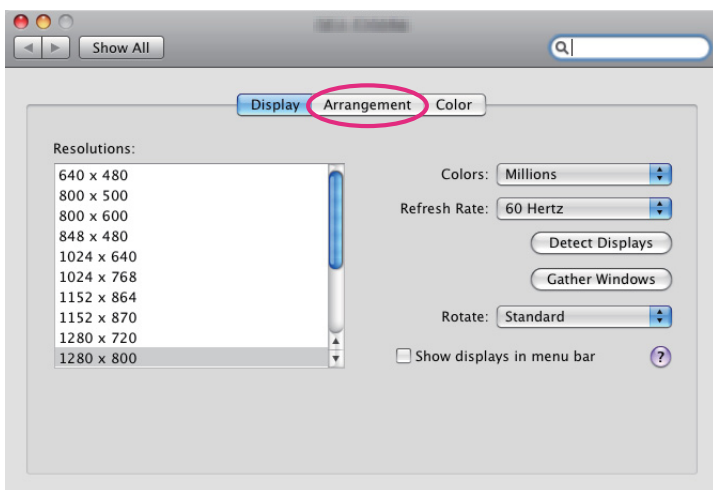
Prikaz rasporeda i Prikaz prefer. dodaju se na dnu zaslona.

- 4 Kliknite **Prikaz prefer.**

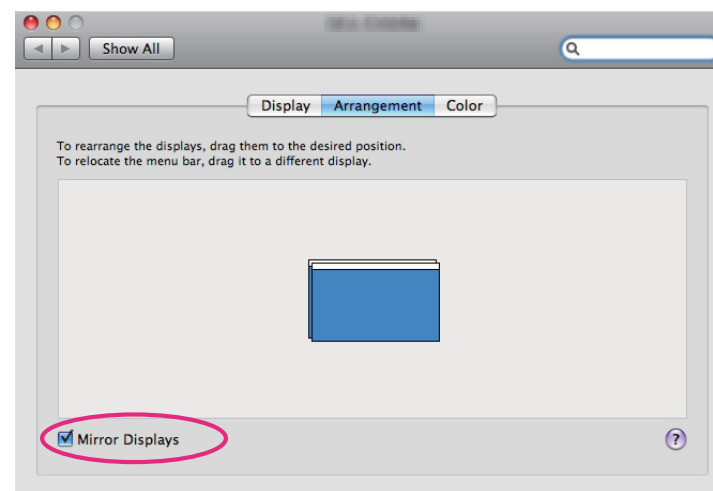


Prikazuje se zaslon s postavkama prikaza.

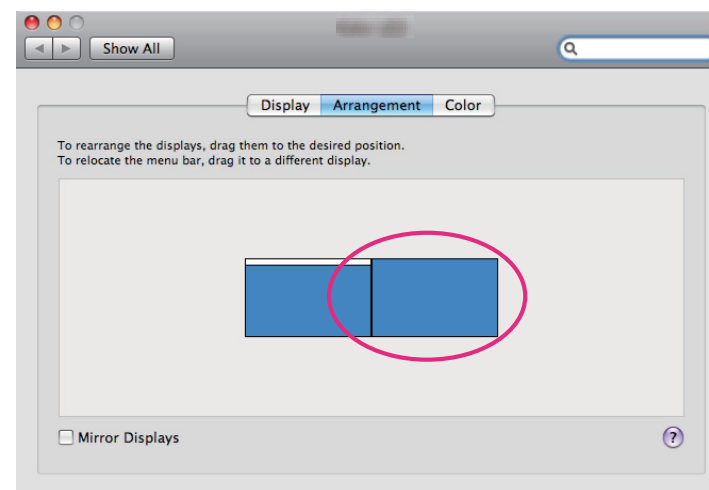
5 Kliknite **Arrangement**.



6 Uklonite oznaku iz potvrdnog okvira **Mirror Displays**.



7 Povucite prikazanu ikonu monitora na željeno mjesto.



8 Zatvorite zaslon s postavkama prikaza.
Sada možete podesiti položaj projiciranih slika.

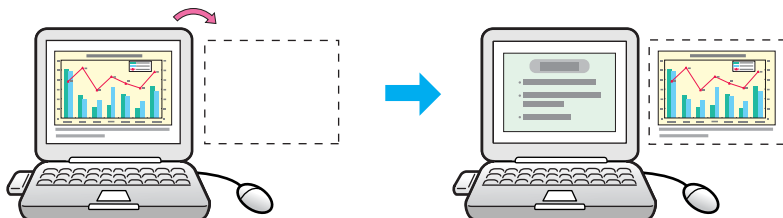
☛ "Postavljanje položaja slike za projiciranje" [str.32](#)

Postavljanje položaja slike za projiciranje

Ovaj odlomak objašnjava virtualni prikaz za primjer rasporeda 1.

☞ "Primjer postavljanja virtualnog prikaza" [str.26](#)

- 1** Otvorite datoteku koju želite projicirati.
Otvorite PowerPoint i Excel datoteke.
- 2** Povucite prozor na željeni monitor s virtualnim prikazom i postavite ga tamo gdje će se slika projicirati.
Povucite Excel prozor nadesno dok ne izađe iz zaslona. Na stvarnom se monitoru pojavljuje prozor PowerPoint, dok se prozor Excel pojavljuje na virtualnom prikazu desno.

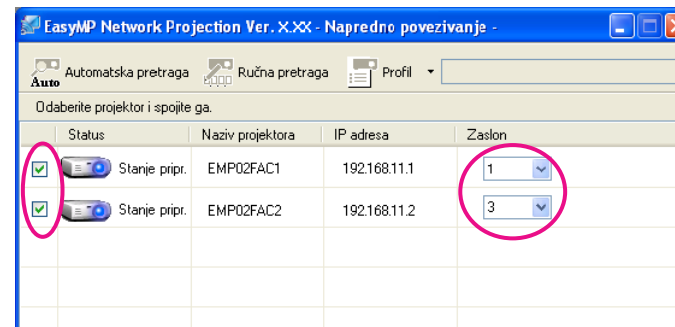


Projiciranje raspoređenih slika

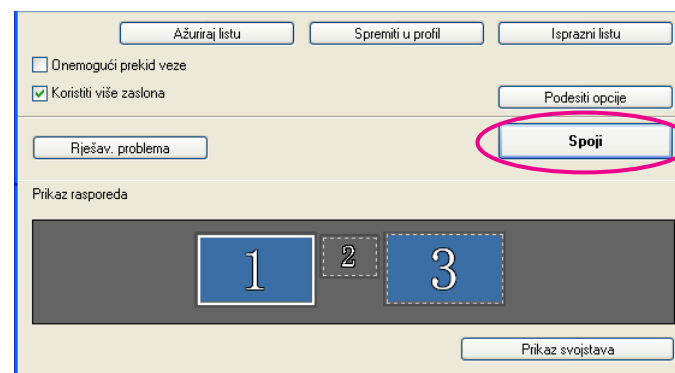
Ovaj odlomak objašnjava virtualni prikaz za primjer rasporeda 1.

☞ "Primjer postavljanja virtualnog prikaza" [str.26](#)

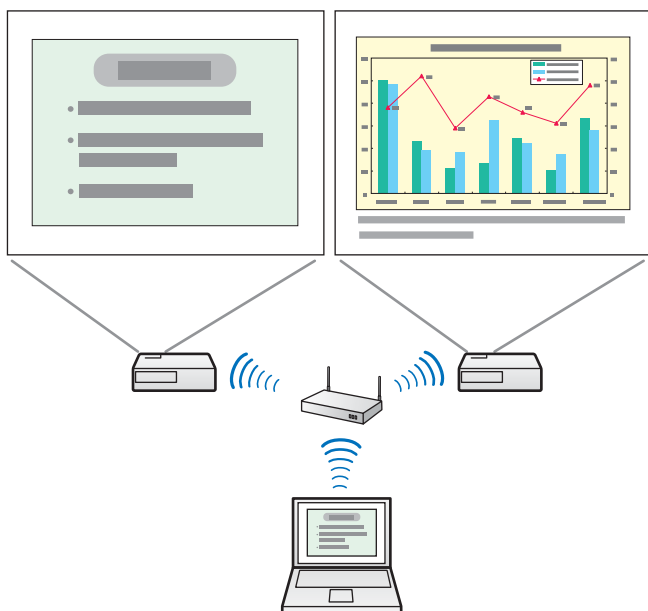
- 1** Odaberite broj virtualnog prikaza za dodjeljivanje na **Zaslon**, i odredite koja slika će se projicirati s kojeg projektora.



- 2** Kliknite **Spoji**.



Slika dodijeljena svakom projektoru se projicira.



U Windows okruženju ne možete vidjeti sliku koja se šalje na virtualni prikaz na računalu. Sliku na virtualnom prikazu morate postaviti dok gledajte projiciranu sliku. Ako želite izvršavati postupke na virtualnom prikazu pomoću miša, pomaknite kursor miša u smjeru virtualnog prikaza tako da se kursor pojavi na virtualnom prikazu.

- 3** Za isključivanje prikaza na više zaslona na alatnoj traci kliknite **Isključiti**.



U Windows okruženju, ako je program za virtualni prikaz omogućen tako da se kursor može pomaknuti izvan okvira zaslona, moguće je da izgubite pojam o položaju kursora. Ako ne koristite virtualni prikaz, uklonite oznaku iz potvrdnog okvira na zaslonu Dodati-ukloniti Virtual Display tako da se kursor pomakne nazad unutar područja zaslona. Ako kasnije želite ponovno koristiti prikaz na više zaslona, označite potvrdni okvir za željeni prikaz pod Dodati-ukloniti Virtual Display. Za uklanjanje oznake potvrde, pogledajte slijedeći odlomak.

☞ "Omogućite pokretački program za virtualni prikaz (samo Windows)" [str.27](#)

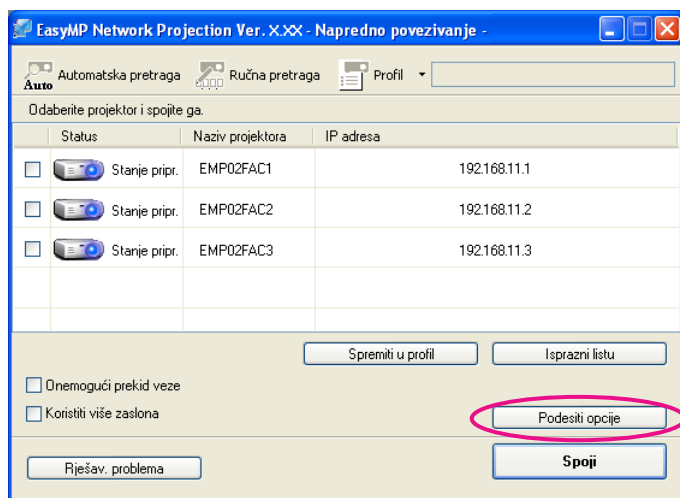


Dodatak

Možete podesiti postavke opcija kao što je način obrade kada se pokrene EasyMP Network Projection.

Pristupite izborniku Podesiti opcije iz glavnog zaslona u programu EasyMP Network Projection.

- 1 Kliknite **Podesiti opcije** na glavnom zaslonu u programu EasyMP Network Projection.




Prikazuje se zaslon Podesiti opcije.

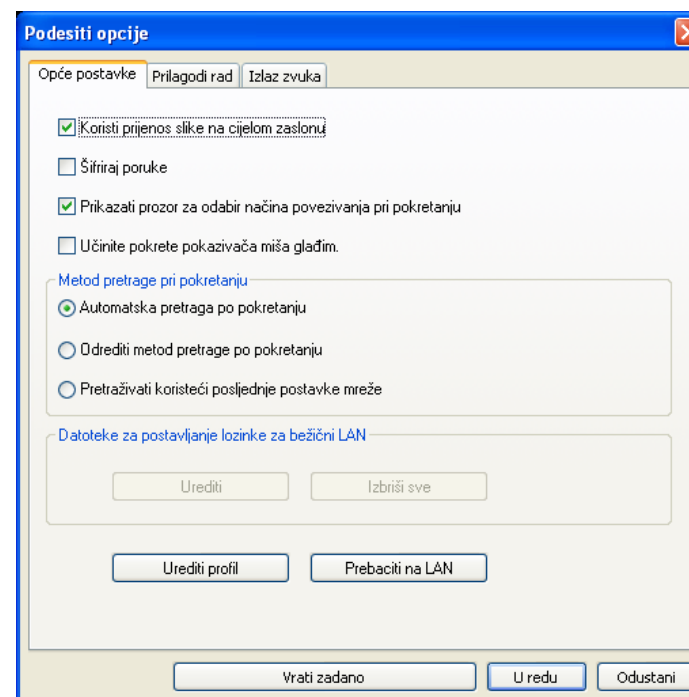
- 2 Postavite pojedinačne stavke.

Potvrdite pojedinosti postavljenih stavki u sljedećim odlomcima. Kad postavite sve potrebne postavke, kliknite **OK** za zatvaranje zaslona Podesiti opcije.



Također možete pristupiti Podesiti opcije klikajući  na alatnoj traci. Kad pristupite Podesiti opcije iz alatne trake, kartica Opće postavke se ne prikazuje.

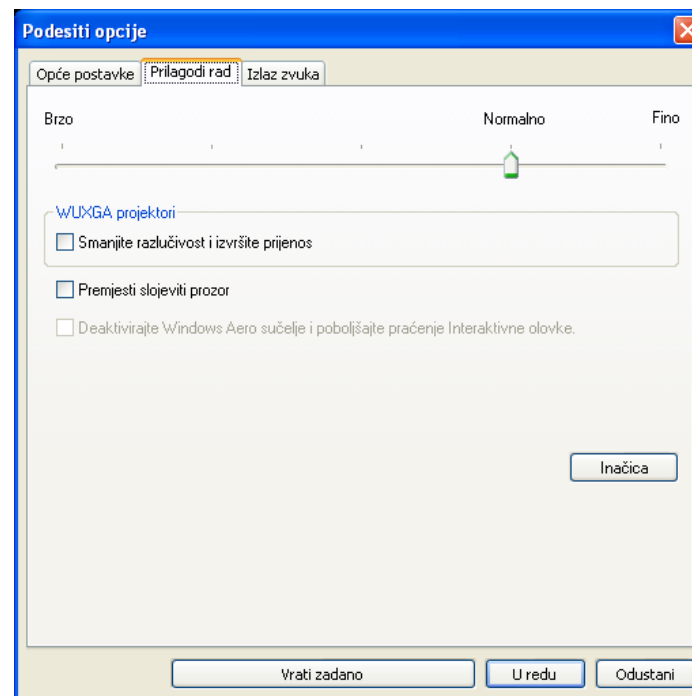
Kartica Opće postavke



Koristi prijenos slike na cijelom zaslonu	Prikazuje filmske datoteke na cijelom zaslonu. Ako projektor ne podržava slanje filmova, ta funkcija se ne može postaviti.
Šifriraj poruke	Odaberite za šifriranje i prijenos podataka. Čak i u slučaju presretanja podataka, oni se ne mogu dešifrirati. Ako koristite Način rada Brzo povezivanje uvijek označite ovaj potvrdni okvir.
Prikazati prozor za odabir načina povezivanja pri pokretanju	Odaberite želite li prikazivanje zaslona za Način rada Brzo povezivanje/Način rada Napredno pov. kad se pokrene EasyMP Network Projection. Uklonite oznaku s ovog okvira kada odaberete stalan način pokretanja.

Učinite pokrete pokazivača miša gladiim	Samo Windows (osim za Windows 2000) Odaberite da biste spriječili treperenje pokazivača miša kada je Premjesti slojeviti prozor odabrano u Prilagodi rad . (Kada je Windows Aero odabrano kao tema u Windows Vista/7, Windows Aero se isključuje odabirom ove postavke.)
Metod pretrage pri pokretanju	Odaberite između sljedećih načina pretrage projektora pri pokretanju EasyMP Network Projection. Automatska pretraga po pokretanju Odrediti metod pretrage po pokretanju Pretraživati koristeći posljednje postavke mreže
Datoteke za postavljanje lozinke za bežični LAN	Nije dostupno za Windows 2000/XP. U Način rada Brzo povezivanje, SSID i lozinke se spremaju na računalo prilikom spajanja na projektor kod kojeg su omogućene sigurnosne postavke. Možete urediti i obrisati spremljene podatke. Urediti: Prikazuje zaslon upravljanja bežičnom mrežom za računalo. Izbriši sve: Briše sve SSID i lozinke spremljene na računalo.
Urediti profil	Prikazuje se dijaloški okvir Urediti profil. ☞ "Uređivanje datoteke Profil" str.20
Prebaciti na LAN	Samo Windows Koristi se kada je potrebno promijeniti mrežni prilagodnik koji želite rabiti za pretragu ako računalo ima više prilagodnika. Prema tvorničkim postavkama svi mrežni prilagodnici koriste se za pretraživanje.
Vrati zadano	Možete vratiti sve postavljene vrijednosti za Podesiti opcije na zadane postavke. Međutim, možete zadržati postavke za Urediti profil i Prebaciti na LAN u dijelu Opće postavke .

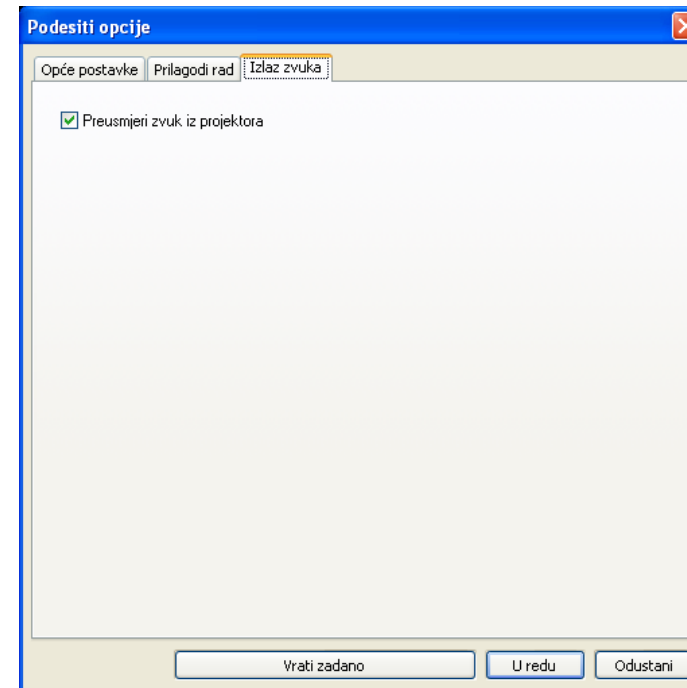
Kartica Prilagodi rad



Klizač za prilagodbu rada	Stanje rada može biti postavljeno na Brzo , Normalno i Fino . Odaberite opciju Brzo ako se reprodukcija filmova prekida.
Smanjite razlučivost i izvršite prijenos	Dostupno samo za projektore razlučivosti WUXGA (1920x1200). Odaberite ovu mogućnost da biste smanjili veličinu podataka koje želite prenijeti na projektor smanjenjem razlučivosti. Koristite ovu mogućnost na sporoj mreži ili kada prikazivanje slike traje predugo ili je prekinuto.

Premjesti slojeviti prozor	<p>Samo Windows (isključujući Windows Vista i Windows 7).</p> <p>Slojeviti prozor koristi se kad se sadržaji kao što su poruke prikazane na računalu ne projiciraju na projektoru. Označite ovaj potvrdni okvir za projiciranje sadržaja kao što su poruke koje koriste slojeviti prozor.</p> <p>Ako kursor miša treperi na zaslonu, odaberite Učinite pokrete pokazivača miša gladi u kartici Opće postavke.</p>
Deaktivirajte Windows Aero sučelje i poboljšajte praćenje Interaktivne olovke	<p>Dostupno samo kada je kao tema odabrano Windows Aero.</p> <p>Odaberite da biste smanjili kašnjenje u praćenju za interaktivnu olovku. Windows Aero je onemogućeno i postupci interaktivne olovke postaju gladi.</p>
Vrati zadano	<p>Možete vratiti sve postavljene vrijednosti za Podesiti opcije na zadane postavke. Međutim, možete zadržati postavke za Urediti profil i Prebaciti na LAN u dijelu Opće postavke.</p>

Kartica Izlaz zvuka



Preusmjeri zvuk iz projektor	<p>Odaberite da biste preusmjerili zvuk iz računala na projektor. Uklonite izlazni zvuk iz računala.</p> <p>Međutim, kod projiciranja filmova sa zvukom u Način rada Slanje filma, zvuk uvijek dolazi iz projektor bez obzira na ovu postavku.</p>
Vrati zadano	<p>Možete vratiti sve postavljene vrijednosti za Podesiti opcije na zadane postavke. Međutim, možete zadržati postavke za Urediti profil i Prebaciti na LAN u dijelu Opće postavke.</p>



Zvuk se može prenositi samo na jedan projektor. Zvuk se ne može prenositi pri povezanosti s više projektorov.

Prije deinstaliranja obavezno provjerite sljedeće točke.

- Za Windows, potrebne su vam administratorske ovlasti da biste deinstalirali EasyMP Network Projection.
- Prije deinstaliranja zatvorite sve aktivne aplikacije.

Za Windows 2000

- 1** Kliknite **Start**, odaberite **Postavke**, a zatim kliknite **Upravljačka ploča**.
- 2** Dvaput kliknite **Dodaj/ukloni programe**.
- 3** Kliknite **Promijeni ili ukloni program**.
- 4** Odaberite EasyMP Network Projection, a zatim kliknite **Promijeni/ukloni**.

Za Windows XP

- 1** Kliknite **Start** i zatim kliknite **Upravljačka ploča**.
- 2** Dvaput kliknite **Dodaj ili ukloni programe**.
- 3** Odaberite EasyMP Network Projection, a zatim kliknite **Promijeni/ukloni**.

Za Windows Vista/Windows 7

- 1** Kliknite **Start** i zatim kliknite **Upravljačka ploča**.
- 2** Kliknite **Deinstalacija programa** u kategoriji **Programi**.
- 3** Odaberite EasyMP Network Projection, a zatim kliknite **Deinstaliraj/promijeni**.

Za Mac OS X

- 1** Otvorite mapu **Applications**.
- 2** Otvorite mapu **EasyMP Network Projection - Alati** i zatim dvaput kliknite na **EasyMP Network Projection Uninstaller.app** za deinstalaciju softvera.

Kada projicirate slike s računala dok koristite EasyMP Network Projection, vrijede sljedeća ograničenja. Potvrdite ove točke.

Podržane razlučivosti

Moguće je projicirati sljedeće razlučivosti zaslona s računala. Nije moguće spojiti računalo čija razlučivosti je veće od WUXGA^{▶▶}.

- VGA ^{▶▶} (640x480)
- SVGA ^{▶▶} (800x600)*
- XGA ^{▶▶} (1024x768)*
- SXGA ^{▶▶} (1280x960)
- SXGA (1280x1024)*
- SXGA+ (1400x1050)*
- WXGA (1280x768)*
- WXGA (1280x800)*
- WXGA+ (1440x900)*
- UXGA (1600x1200)
- WUXGA (1920x1200)

* Podržane razlučivosti dok je uključena funkcija prikaza na više zaslona.

Kad se koristi zaslon računala s jedinstvenim omjerom slike, ovisno o razlučivosti računala i projektora, razlučivost se povećava ili smanjuje kako ne bi narušila kvalitetu slike.

Ovisno o razlučivosti povremeno se mogu projicirati crni okomiti ili vodoravni rubovi.

Boja prikaza

Broj boja za zaslone računala koji se može projicirati.

Windows	Mac OS X
16-bitna boja	Približno 32.000 boja (16-bitno)

Windows	Mac OS X
32-bitna boja	Približno 16,7 milijuna boja (32-bitno)

Radno jamstvo za prikaz na više zaslona je 16-bitna i 32-bitna boja.

Druga ograničenja

- Ako je brzina prijenosa na bežični LAN niska, mreža se može neočekivano isključiti.
- Aplikacije koje koriste dio funkcija DirectX mogu biti nepravilno prikazane. (Samo Windows)
- Nije moguće prikazati MS-DOS naredbe u punom zaslonu. (Samo Windows)
- Katkad se slika na zaslonu računala i projicirana slika točno ne podudaraju.
- Filmovi se ne reproduciraju s istom lakoćom kao na računalu.

Pri uporabi sustava Windows Vista ili Windows 7

Imajte na umu sljedeće stavke kada koristite EasyMP Network Projection na računalu sa sustavom Windows Vista ili Windows 7.

Ograničenja kad se projicira iz programa Windows Photo Gallery ili Windows Live Photo Gallery

Imajte na umu sljedeća dva ograničenja ako pokrećete Windows Photo Gallery ili Windows Live Photo Gallery dok je uključena aplikacija EasyMP Network Projection.

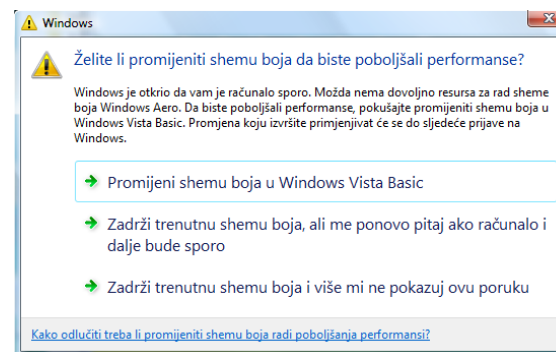
- Dijaproj. se prikazuje u jednostavnom načinu kada se projicira iz programa Windows Photo Gallery ili Windows Live Photo Gallery. Budući da alatna traka nije prikazana, tijekom dijaprojekcije nije moguće unositi izmjene Teme (efekata), bez obzira na ocjenu Indeksa zadovoljstva rada sa sustavom Windows. Nakon pokretanja jednostavnog načina nije moguće promijeniti način rada dok je uključena aplikacija Windows Photo Gallery ili Windows Live Photo Gallery čak ni ako zatvorite EasyMP Network Projection. Ponovno pokrenite Windows Photo Gallery ili Windows Live Photo Gallery.
- Nije moguća reprodukcija filmova.

Ograničenja u sustavu Windows Aero

Imajte na umu sljedeća dva ograničenja ako je oblikovanje prozora na vašem računalu Windows Aero.

- Slojeviti prozor projicira se bez obzira na opciju Premjesti slojeviti prozor iz Podesiti opcije u EasyMP Network Projection. Na primjer, ako je opcija Premjesti slojeviti prozor za EasyMP Network Projection alatnu traku onemogućena, ona se ne projicira čak i ako je prikazana na zaslonu računala, međutim alatna traka se projicira.

- Nekoliko minuta nakon spajanja računala s projektorom putem mreže koristeći EasyMP Network Projection možda će prikazati sljedeća poruka. Preporučujemo da odaberete **Zadrži trenutnu shemu boja i više mi ne pokazuj ovu poruku**. Ovaj odabir omogućen je do ponovnog pokretanja računala.



Ograničenja pri projiciranju iz programa Windows Media Center

Ne možete projicirati slike u punoj veličini pomoću programa Windows Media Center. Prijeđite na način prikaza u prozoru kako biste projicirali slike.

Ne možete spojiti projektor koji želite koristiti.

Ne možete spojiti projektor i računalo putem bežičnog LAN-a.

Uzrok	Rješenje
Je li priključena Jedinica bežične mreže?	Provjerite je li Jedinica bežične mreže sigurno priključena.
Je li SSID isti kao i za pristupnu točku? (Za Način rada Brzo povezivanje)	Zadajte SSID koji nije isti kao i za pristupnu točku. SSID postavku možete postaviti iz izbornika projektor Mreža . Više o tome potražite u sljedećem priručniku. ☛ Priručnik za uporabu
Je li funkcija DHCP za kabelski LAN postavljena na Uključeno? (Za Način rada Brzo povezivanje)	Postavku za DHCP namjestite na Isključeno na opciji Kabelski LAN u izborniku Konfiguriranje. Više o tome potražite u sljedećem priručniku. ☛ Priručnik za uporabu
Radi li funkcija bežičnog LAN-a na računalu?	Provjerite je li na računalu instaliran prilagodnik za bežični LAN ili kartica bežičnog LAN-a.
Je li postavka za bežični LAN omogućena dok je računalo u načinu rada za štednju napajanja?	Omogućite bežični LAN.
Postoje li prepreke između pristupne točke i računala ili projektor?	Ponekad unutarnje okruženje sprječava pronalaženje projektor u pretrazi. Provjerite postoje li prepreke između pristupne točke i računala ili projektor i promijenite njihov položaj kako biste poboljšali komunikaciju.
Je li jačina radija bežičnog LAN-a na računalu postavljena na nisku razinu?	Postavite jačinu radija na maksimum.
Je li sustav bežičnog LAN-a u skladu s podržanim specifikacijama?	Provjerite sustav bežičnog LAN-a. Više o sustavu bežičnog LAN-a projektor potražite u sljedećem priručniku. ☛ Priručnik za uporabu
Je li Napaj. bežične mreže postavljeno na Isključeno u izborniku Konfiguriranje na projektoru?	Postavite Napaj. bežične mreže na Uključeno u izborniku Bežični LAN iz izbornika Konfiguriranje. Više o postavkama bežičnog LAN-a projektor potražite u sljedećem priručniku. ☛ Priručnik za uporabu
Je li postavka AirPort za Mac OS X ispravna?	Provjerite je li AirPort postavljen na Uključeno. Ili provjerite je li odabrana odgovarajuća pristupna točka.
Je li postavljen isti WEP ključ?	Kad odabirete WEP u izborniku Sigurnost , postavite pristupnu točku, računalo i projektor na isti WEP ključ. Više o WEP ključu potražite u sljedećem priručniku. ☛ Priručnik za uporabu

Ne možete spojiti projektor i računalu putem kablenskog LAN-a.

Uzrok	Rješenje
Jesu li LAN kartica na računalu i ugrađena LAN funkcija dostupne?	Provjerite je li LAN dostupan tako što ćete u upravitelju uređaja odabrati Upravljačka ploča - Sustav - Hardver .
Jeste li ispravno priključili mrežni kabel?	Provjerite jeste li ispravno priključili mrežni kabel. Ponovno ga priključite ako nije priključen ili je priključen nepravilno.

Ne možete spojiti projektor i računalu putem mreže.

Uzrok	Rješenje
Je li zaslon konfiguracije mreže prikazan na projektoru?	Zatvorite mrežne postavke na projektoru i vratite se na zaslon za LAN na čekanju. Ako je zaslon konfiguracije mreže prikazan na projektoru, nije moguće spajanje pomoću EasyMP Network Projection.
Je li korišteni mrežni prilagodnik pravilno odabran u aplikaciji EasyMP Network Projection?	Ako računalu ima više LAN okruženja, ne može se spojiti ako mrežni prilagodnik nije pravilno odabran. Ako koristite računalu sa sustavom Windows, pokrenite EasyMP Network Projection i odaberite mrežni prilagodnik koji koristite iz Podesiti opcije - Prebaciti na LAN . ☛ "Kartica Opće postavke" str.35
Je li vatrozid isključen ili je registriran kao iznimka?	Ako ne želite isključiti vatrozid ili ga registrirati kao iznimku, postavite odgovarajuće opcije za otvaranje ulaza. Ulazi koje koristi aplikacija EasyMP Network Projection su "3620", "3621", i "3629".
Je li postavka SSID različita? (Za Način rada Napredno pov.)	Postavite računalu, pristupnu točku i projektor na isti SSID. SSID postavku možete postaviti iz izbornika projektor Mreža . Više o tome potražite u sljedećem priručniku. ☛ Priručnik za uporabu
Jesu li funkcije za odbijanje veze, kao što su ograničenja MAC adresa i ograničenja ulaza, pravilno postavljene na pristupnoj točki? (Za Način rada Napredno pov.)	Postavite dopuštenje za povezivanje na pristupnu točku kako biste projektorima omogućili povezivanje.
Jesu li IP adresa, maska podmreže i adresa pristupnika za pristupnu točku i projektor pravilno postavljeni? (Za Način rada Napredno pov.)	Ako ne koristite DHCP, podesite pojedine postavke. DHCP postavku možete postaviti iz izbornika projektor Mreža . Više o tome potražite u sljedećem priručniku. ☛ Priručnik za uporabu
Jesu li podmreže za pristupnu točku i za projektor različite? (Za Način rada Napredno pov.)	Odaberite Ručna pretraga iz aplikacije EasyMP Network Projection, navedite IP adresu i pokrenite spajanje. ☛ "Navođenje IP adrese ili naziva projektor i pokretanje pretrage (samo Način rada Napredno pov.)" str.17

Uzrok	Rješenje
Jeste li omogućili DHCP? (Za Način rada Napredno pov.)	Ako je DHCP postavljen na Uključeno u Načinu rada Napredno pov., možda će biti potrebno neko vrijeme dok LAN uđe u stanje pripravnosti ako nije pronađen nijedan DHCP poslužitelj.

Ako se veza uspostavlja pomoću programa EasyMP Network Projection, projicirana slika ostaje kakva jest i veza se ne može uspostaviti s drugog računala.


Uzrok	Rješenje
Je li prezentator napustio konferencijsku dvoranu bez isključivanja mrežne veze?	Uz EasyMP Network Projection računalo koje je trenutno spojeno može se isključiti kada se drugo računalo pokuša spojiti s projektorom. Stoga, kad Šifra projektora nije postavljena za projektor ili vam je poznata Šifra projektora, možete isključiti trenutno spojeno računalo, a zatim spojite računalo s projektorom. Ako je za projektor zadana Šifra projektora, a nije vam poznata Šifra projektora, ponovno uključite projektor i pokrenite spajanje.

Nije moguće odabrati ili promijeniti način povezivanja.

Uzrok	Rješenje
Je li EasyMP Network Projection namješten za postavljanje koristeći isti način povezivanja?	Odaberite Prikazati prozor za odabir načina povezivanja pri pokretanju na kartici Opće postavke u dijelu Podesiti opcije . Nakon ponovnog pokretanja EasyMP Network Projection prikazuje se zaslon za odabir projektora.

Zaslon se ne projicira.

Dijaprojekcija se ne može prikazati na željenom prikazu kad se koristi funkcija prikaza na više zaslona.

Uzrok	Rješenje
Koristite li PowerPoint 2002 ili raniju inačicu? (Za Windows)	Da biste zadali i koristili dva ili više <u>virtualnih prikaza</u>  , upotrijebite PowerPoint 2003 ili kasniju inačicu, ili ograničite broj virtualnih prikaza na jedan prije prikazivanja dijaprojekcije.



Aplikacije sa zaslona računala više se ne prikazuju dok se koristi funkcija prikaza na više zaslona.

Uzrok	Rješenje
Je li na <u>virtualnom prikazu</u> ▶ pokrenuta druga aplikacija? (Za Windows)	Ako je instaliran program Virtual Display, na virtualnom prikazu se katkad pokreće druga aplikacija. U tom slučaju, postavite Virtual Display na Isključeno u Svojstvima zaslona.

Pokazivač miša se ne prikazuje na zaslonu računala.

Uzrok	Rješenje
Je li instaliran program Virtual Display? (Za Windows)	Pokazivač miša pomaknut je na <u>virtualni prikaz</u> ▶. Kada uklonite oznaku iz potvrdnog okvira na zaslonu Dodati-ukloniti Virtual Display, kursor miša vraća se na područje zaslona.

Kursor miša treperi.

Uzrok	Rješenje
Je li odabrano Učinite pokrete pokazivača miša gladićim ?	Učinite jedno od sljedećeg da biste zaustavili treperenje pokazivača miša na zaslonu. <ul style="list-style-type: none"> Odaberite Učinite pokrete pokazivača miša gladićim.  "Kartica Opće postavke" str.35 Uklonite oznaku iz potvrdnog okvira Premjesti slojeviti prozor.  "Kartica Prilagodi rad" str.36
Je li odabran Premjesti slojeviti prozor ?	

Pri spajanju pomoću EasyMP Network Projection, slika se ne prikazuje ili se pojavljuje sporo.

Uzrok	Rješenje
Jeste li pokušali reproducirati filmove pomoću programa Media Player ili upravljati prikazom čuvara zaslona?	Ovisno o računalu, prikaz zaslona za reprodukciju filmova u programu Media Player može zakazati, a čuvar zaslona može se nepravilno prikazivati.
Je li omogućena WEP enkripcija i je li priključeno više projektora?	Brzina se prikaza smanjuje ako se koristi WEP enkripcija ili ako se koristi više projektora.
Koristite li Sustav bežičnog LAN-a 802.11b/g u Način rada Brzo povezivanje?	Ovisno o okruženju elektromagnetskih valova, katkad je moguće zaustavljanje slike i zvuka u filmovima. Kada koristite funkciju slanja filmova, upotrijebite Način rada Napredno pov. ili odaberite Sustav bežičnog LAN-a 802.11a za korištenje Način rada Brzo povezivanje.

Nema zvuka iz projektoru kada je spojen s EasyMP Network Projection.

Uzrok	Rješenje
Je li na jedno računalo spojeno više projektoru?	Zvuk se može prenositi samo na jedan projektor. Probajte isključiti druge projektore.
Je li zvuk postavljen da izlazi iz računala u stavci Podesiti opcije?	Odaberite Preusmjeri zvuk iz projektoru na kartici Izlaz zvuka . ☞ "Kartica Izlaz zvuka" str.37

Kada se veza uspostavi pomoću EasyMP Network Projection, nije moguće pokrenuti PowerPoint dijaprojekciju.

Uzrok	Rješenje
Je li program EasyMP Network Projection pokrenut pri izvršavanju programa PowerPoint? (Za Windows)	Ako se spajate pomoću EasyMP Network Projection, svakako prvo zatvorite PowerPoint. Dijaprojekcija se možda neće pokrenuti dok PowerPoint radi.





Ako se veza uspostavi pomoću aplikacije EasyMP Network Projection, zaslon se neće osvježiti pri uporabi Office aplikacija.


Uzrok	Rješenje
Pomičete li neprestano miš?	Kada prestanete micati pokazivač miša, zaslon se ažurira. Ako se zaslon brzo ne ažurira, prestanite micati pokazivač miša.

Popis poruka o pogrešci**Ne može se uspostaviti veza s projektorom.**

Poruke o pogreškama	Rješenje
Spajanje s projektorom koristeći trenutnu inačicu EasyMP Network Projection nije moguće. Instalirajte najnoviju inačicu EasyMP Network Projection.	Instalirajte trenutnu inačicu EasyMP Network Projection s CD-ROM-a EPSON Projector Software koji je isporučen uz projektor. Možete preuzeti najnoviju inačicu EasyMP Network Projection sa sljedećeg web-mjesta. http://www.epson.com/

Poruka o grešci pri pokretanju EasyMP Network Projection

Poruke o pogreškama	Rješenje
Neuspješno povezivanje s projektorom.	Pokušajte ponovno spajanje. Ako spajanje na projektor i dalje nije moguće, provjerite mrežne postavke na računalu i mrežne postavke za projektor.
XXXXXX nije bio spojen.	Postavke možete postaviti iz izbornika projektora Mreža . Više o tome potražite u sljedećem priručniku.  Priručnik za uporabu
Šifra ne odgovara. Ponovno unesite šifru prikazanu na zaslonu projektora.	Provjerite Šifru projektora prikazanu na zaslonu za LAN na čekanju i unesite Šifru projektora.
Odabrani projektor je zauzet. Želite li nastaviti povezivanje?	Pokušali ste spojiti projektor koji je spojen s drugim računalom. Ako kliknete na Da , veza s projektorom bit će uspostavljena. Veza između projektora i drugog računala se prekida. Ako kliknete na Ne , veza s projektorom neće biti uspostavljena. Veza između projektora i drugog računala se nastavlja.
Neuspješna inicijalizacija EasyMP Network Projection.	Ponovno pokrenite EasyMP Network Projection. Ako se poruka i dalje pojavljuje, deinstalirajte i ponovno instalirajte EasyMP Network Projection.  "Instalacija" str.7
Povezivanje nije uspjelo jer šifra ne odgovara.	Ako spajate projektor za koji je zadana Šifra projektora, unijeli ste netočnu Šifru projektora. Provjerite Šifru projektora koja je prikazana na LAN zaslonu za stanje čekanja.  "Rad s računalom" str.11
Podaci o mrežnom adapteru nisu pronađeni.	Provjerite sljedeću točku. <ul style="list-style-type: none"> • Je li mrežni prilagodnik instaliran na računalu? • Je li pokretački program za mrežni prilagodnik instaliran na računalu? • Je li omogućen mrežni prilagodnik? Nakon provjere, isključite i uključite računalu te pokrenite spajanje. Ako spajanje i dalje nije moguće, provjerite sljedeće. Provjerite mrežne postavke na računalu i mrežne postavke na projektoru. Postavke možete postaviti iz izbornika projektora Mreža . Više o tome potražite u sljedećem priručniku.  Priručnik za uporabu
Jedan ili više povezanih projektor ne podržava razlučivosti veće od SXGA. Podesite razlučivost zaslona na nižu vrijednost i ponovite povezivanje.	Na odredištu veze nalazi se projektor ELP-735. Promijenite razlučivost zaslona na računalu na SXGA (1280x1024) ili manju.

Poruke o pogreškama	Rješenje
Jedan ili više projektor ne odgovara.	Neuspješno istodobno povezivanje na jedan ili više projektor s kojim ste se pokušali povezati. Provjerite mrežne postavke na računalu i mrežne postavke na projektoru. Postavke možete postaviti iz izbornika projektor Mreža . Više o tome potražite u sljedećem priručniku.  Priručnik za uporabu
Unesite šifru prikazanu na zaslonu projektor.	Provjerite Šifru projektor prikazanu na zaslonu za LAN na čekanju i unesite Šifru projektor.
Aplikaciju nije moguće pokrenuti jer je pokrenuta aplikacija USB Display.	Zatvorite USB zaslon i zatim pokrenite EasyMP Network Projection.
Za audio izlaz iz projektor ponovno pokrenite aplikacije poput PowerPoint ili Windows Media Player.	Nakon ponovnog pokretanja aplikacije PowerPoint ili Windows Media Player, zvuk dolazi iz projektor.
'Morate ponovno pokrenuti računalo kako biste omogućili izlaz zvuka. Odaberite "Da" kako biste svoje računalo odmah ponovno pokrenuli, odnosno "Ne" kako biste ga ponovno pokrenuli kasnije.	Za prijenos zvuka na projektor i njegovo reproduciranje odaberite Da i ponovno pokrenite računalo.
Aplikaciju nije moguće pokrenuti jer je pokrenuta aplikacija Quick Wireless Connection.	Zatvorite brzu bežičnu vezu i zatim pokrenite EasyMP Network Projection.
Bežična mreža je isključena. Uključite bežičnu mrežu i ponovite pretragu.	Uključite bežičnu mrežu na računalu i ponovite pretragu za projektor.

U ovom odjeljku ukratko su objašnjeni nepoznati pojmovi koji nisu objašnjeni u priručniku. Pojednosti o njima možete pročitati u drugim publikacijama.

MAC adresa	Kratica za Media Access Control. MAC adresa jedinstveni je identifikacijski broj za svaki mrežni prilagodnik. Svakom mrežnom prilagodniku dodjeljuje se jedinstveni broj, a podaci između mrežnih prilagodnika izmjenjuju se na osnovi ove identifikacije.
SVGA	Standardna veličina zaslona s razlučivošću od 800 (vodoravnih) \times 600 (okomitih) točaka.
SXGA	Standardna veličina zaslona s razlučivošću od 1.280 (vodoravnih) \times 1.024 (okomitih) točaka.
UXGA	Standardna veličina zaslona s razlučivošću od 1.600 (vodoravnih) \times 1.200 (okomitih) točaka.
VGA	Standardna veličina zaslona s razlučivošću od 640 (vodoravnih) \times 480 (okomitih) točaka.
Virtualni prikaz	Zaslon s jednog računala šalje se na više prikaza. Pomoću virtualnih prikaza moguće je stvoriti veliki virtualni zaslon.
WUXGA	Standardna veličina zaslona s razlučivošću od 1.920 (vodoravnih) \times 1.200 (okomitih) točaka.
XGA	Standardna veličina zaslona s razlučivošću od 1.024 (vodoravnih) \times 768 (okomitih) točaka.

Sva prava pridržana. Ni jedan dio ove publikacije ne smije se umnožavati, spremati na sustav pohrane ni prenositi u bilo kojem obliku i na bilo koji način, bilo elektronički, mehanički, fotokopiranjem, snimanjem ili na neki drugi način, bez prethodna pisanog odobrenja tvrtke Seiko Epson Corporation. Ne preuzimamo patentnu odgovornost za uporabu informacija u ovoj publikaciji. Također ne preuzimamo bilo kakvu odgovornost za oštećenja koja nastanu uslijed uporabe informacije iz ove publikacije.

Tvrtka Seiko Epson Corporation ni njezini zastupnici neće biti odgovorni kupcu ovog proizvoda ili trećim stranama za oštećenja, gubitke, troškove ili naknade koje izazove kupac ili treće strane uslijed nesreće, pogrešne uporabe ili zlorabe ovog proizvoda ili neovlaštenih izmjena, popravaka ili promjena na proizvodu, ili (osim za SAD) nepoštivanja uputa za rad i održavanje koje je izdala tvrtka Seiko Epson Corporation.

Tvrtka Seiko Epson Corporation neće biti odgovorna za bilo kakva oštećenja ili poteškoće nastale zbog uporabe dodatne opreme ili potrošnog pribora koji nisu označeni kao originalni Epsonovi proizvodi (Original Epson Product) ili odobreni Epsonovi proizvodi (Epson Approved Product) tvrtke Seiko Epson Corporation.

Sadržaj ovog priručnika može se mijenjati i ažurirati bez prethodne najave.

Crteži u priručniku mogu odstupati od stvarnog izgleda projektora.

O oznakama

Operacijski sustav Microsoft® Windows® 2000
Operacijski sustav Microsoft® Windows® XP Professional
Operacijski sustav Microsoft® Windows® XP Home Edition
Operacijski sustav Microsoft® Windows Vista®
Operacijski sustav Microsoft® Windows® 7

U ovom priručniku operacijski sustavi navedeni gore nazivaju se "Windows 2000," "Windows XP," "Windows Vista," i "Windows 7". Osim toga, kolektivni naziv Windows može se odnositi na Windows 2000, Windows XP, Windows Vista i Windows 7, a naziv više verzija sustava Windows može izostaviti notaciju Windows, kao na primjer, Windows 2000/XP/Vista.

Mac OS X 10.4.x
Mac OS X 10.5.x
Mac OS X 10.6.x
Mac OS X 10.7.x

U ovom priručniku gore navedeni operacijski sustavi nazivaju se "Mac OS X 10.4.x," "Mac OS X 10.5.x," "Mac OS X 10.6.x" i "Mac OS X 10.7.x". Osim toga, kolektivni naziv "Mac OS X" odnosi se na sve te sustave.

Opća napomena

IBM, DOS/V i XGA zaštitni su znakovi ili registrirani zaštitni znakovi tvrtke International Business Machines Corporation.

Macintosh, Mac, Mac OS i iMac zaštitni su znakovi tvrtke Apple Inc.

Microsoft, Windows, Windows NT, Windows Vista, PowerPoint i logotip Windows su zaštitni znaci ili registrirani zaštitni znaci tvrtke Microsoft Corporation u Sjedinjenim Američkim Državama i/ili drugim zemljama.

Ostali nazivi proizvoda u ovoj publikaciji služe samo za identifikaciju i mogu biti zaštitni znakovi njihovih vlasnika. Epson se odriče svih prava na te znakove.

Zaštićena prava na softver:

Ovaj proizvod koristi slobodan softver kao i softver koji je vlasništvo ove tvrtke i nositelj njegovih prava.

©SEIKO EPSON CORPORATION 2012. All rights reserved.

412213400HR

A			
Alatna traka	14	Ograničenja	40
Automatska pretraga	13	Onemogućí prekid veze	13
Ažuriraj listu	13	Opće postavke	35
I		P	
Isprazni listu	14	Podesiti opcije	14, 35
Izlaz zvuka	37	Prebaciti na LAN	36
J		Premjesti slojeviti prozor	37
Jačina signala	14, 15	Prethodni prikaz na zasl.	15
K		Preusmjeri zvuk iz projektora	37
Kopirati	20	Prikaz na više zaslona	26, 27
Koristi prijenos slike na cijelom zaslonu	35	Prikaz prefern.	30
Koristiti više zaslona	13	Prikaz svojstava	29
Kreirati dir.	21	Prilagodi rad	36
M		Profil	14
Mirror displays	31	Promijeniti ime	21
N		R	
Način rada Brzo povezivanje	9, 10, 11	Rješavanje problema	13
Način rada Napredno pov.	9, 10, 11	Ručna pretraga	13, 17
Način rada Prezentacija	5	S	
Način rada Slanje filma	15, 24	Spremiti u profil	14
Neprekidna reprodukcija	25	SSID	14
O		Status	13
Odaberite odredišni projektor	14	Svojstva prikaza	29
		U	
		Upravlj. proj.	15
		Urediti profil	20, 36
		V	
		Virtualni prikaz	26, 27
		Z	
		Zaslon	14