

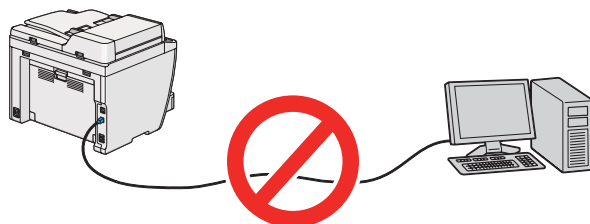
AL-MX200 Series

Tarkvara installeerimise juhend

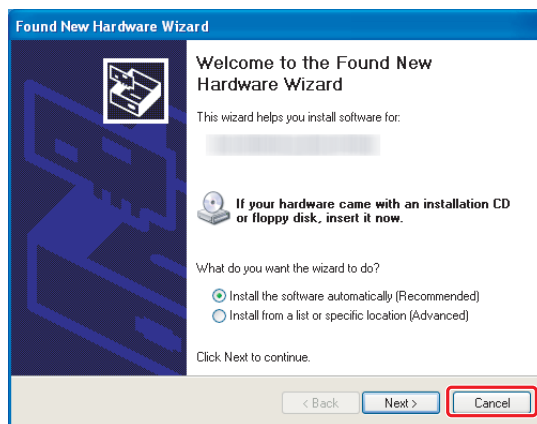
Tarkvara installimine

Märkus USB-ühenduse kohta

- ❑ Ärge ühendage USB-kaablit enne, kui olete saanud vastava juhise.



- ❑ Selle ekraanikuva ilmumisel klõpsake nuppu **Cancel (Tühista)**.



Märkus Etherneti-ühenduse kohta

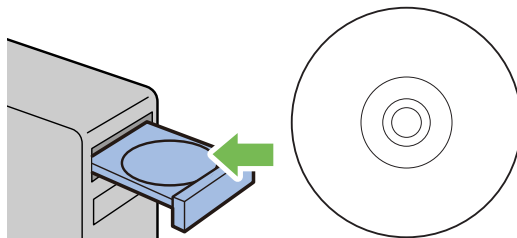
Enne tarkvara installimist ühendage printer ja lülitage see sisse.

Märkus traadita ühenduse kohta (ainult AL-M200DWF):

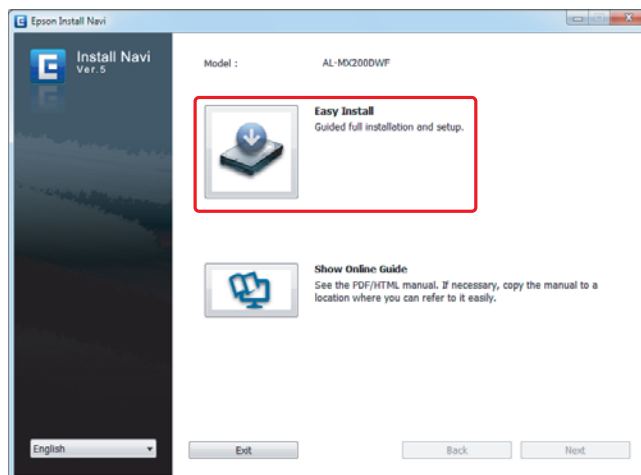
Vt juhendit *Wireless Network Setup Guide*

Prindidraiverite installimine operatsioonisüsteemiga Windows töötavatesse arvutitesse

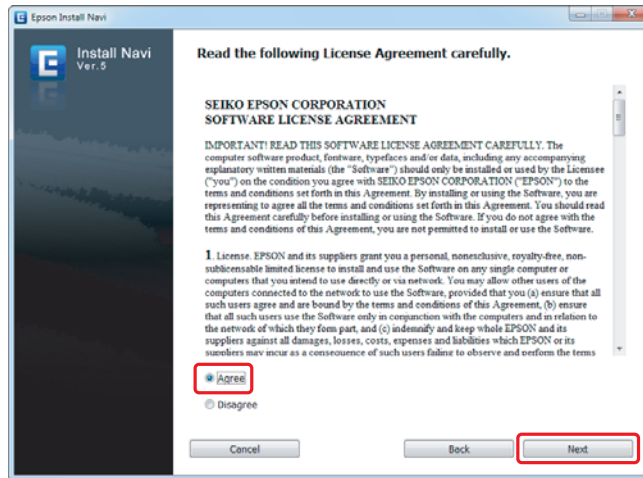
1. Sisestage Software Disc.



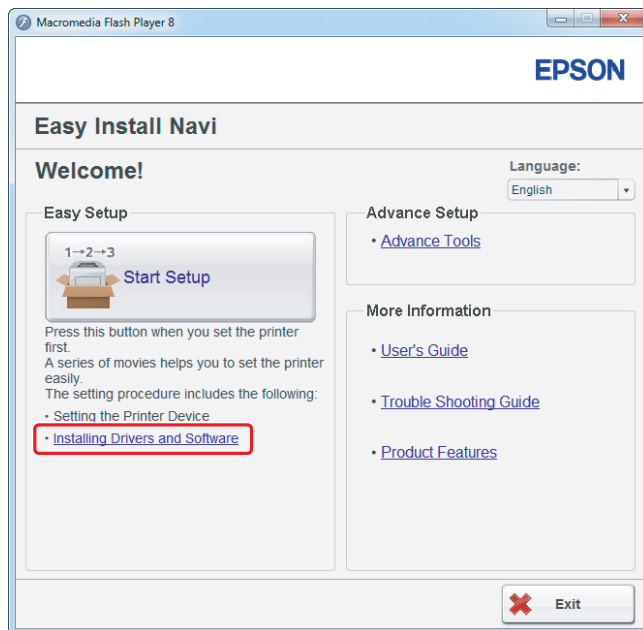
2. Valige ekraanikuva alt vasakult servast keel, siis klõpsake nuppu **Easy Install**.



3. Kui nõustute tarkvara litsentsilepingu **SOFTWARE LICENSE AGREEMENT (TARKVARA LITSENTSILEPING)** tingimustega, märkige raadionupp **Agree** ja klõpsake nuppu **Next**.



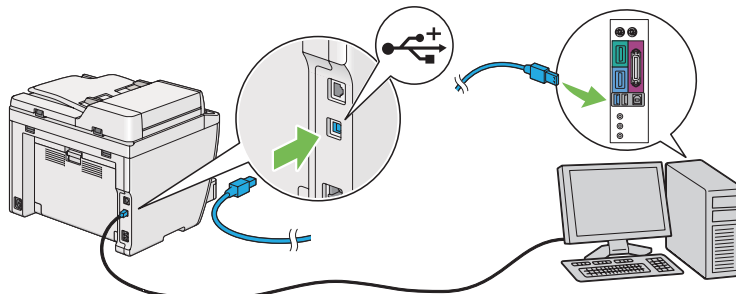
4. Klõpsake linki **Installing Drivers and Software**.



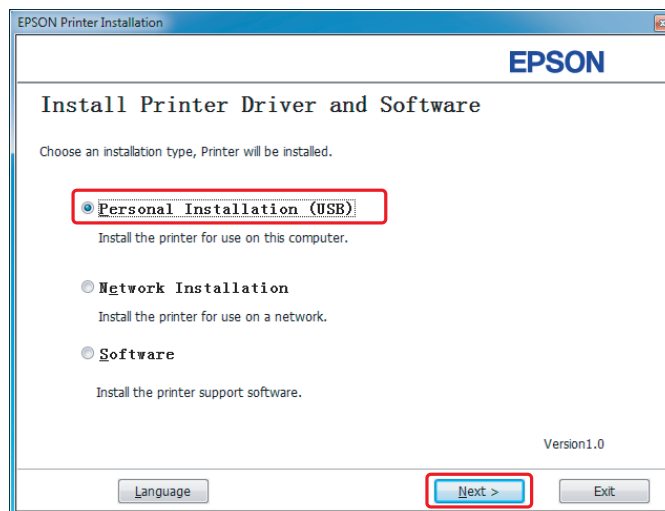
USB-ühenduse loomiseks vt jaotist „USB-ühenduse ülesseadmine” lk 5.
Etherneti-ühenduse loomiseks vt jaotist „Etherneti-ühenduse ülesseadmine” lk 6.

USB-ühenduse ülesseadmine

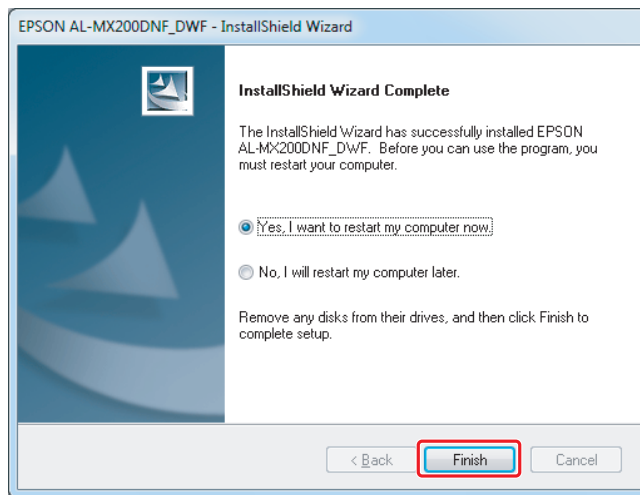
1. Ühendage printer ja arvuti USB-kaabliga ning lülitage printer sisse.



2. Märkige raadionupp **Personal Installation (USB)** ja klõpsake nuppu **Next**.

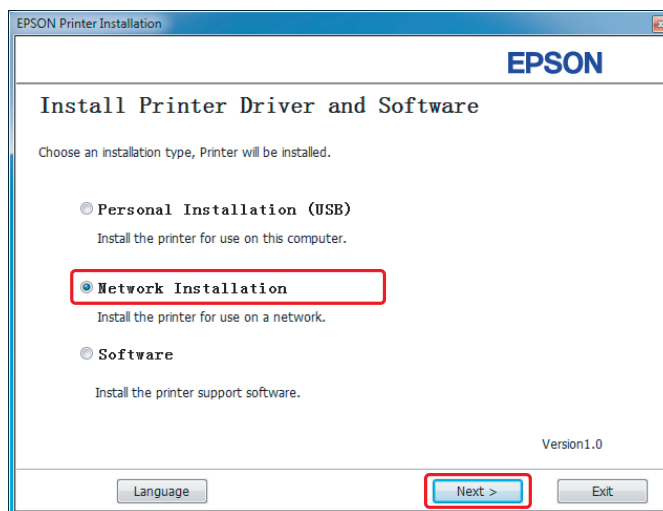


3. Klõpsake nuppu **Finish**.

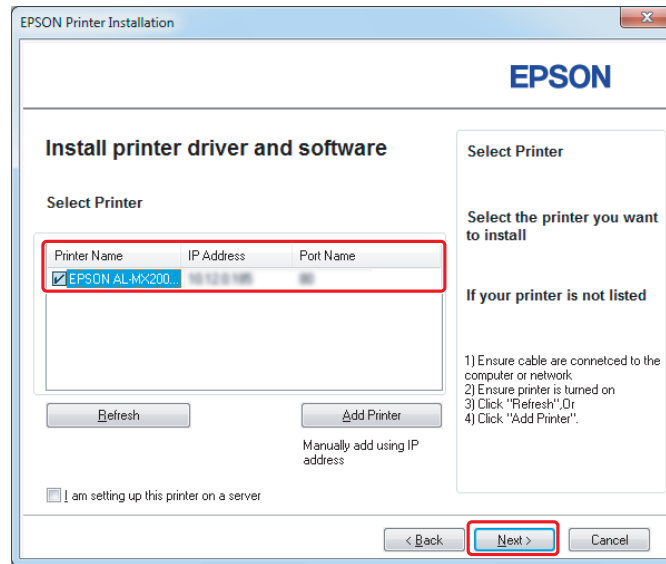


Etherneti-ühenduse ülesseadmine

1. Märkige raadionupp **Network Installation** ja klõpsake nuppu **Next**.

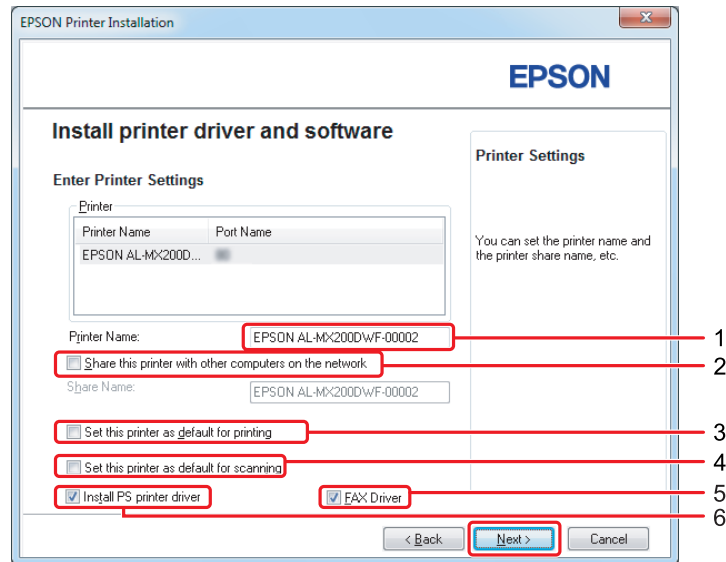


2. Valige printer ja klõpsake nuppu **Next**.



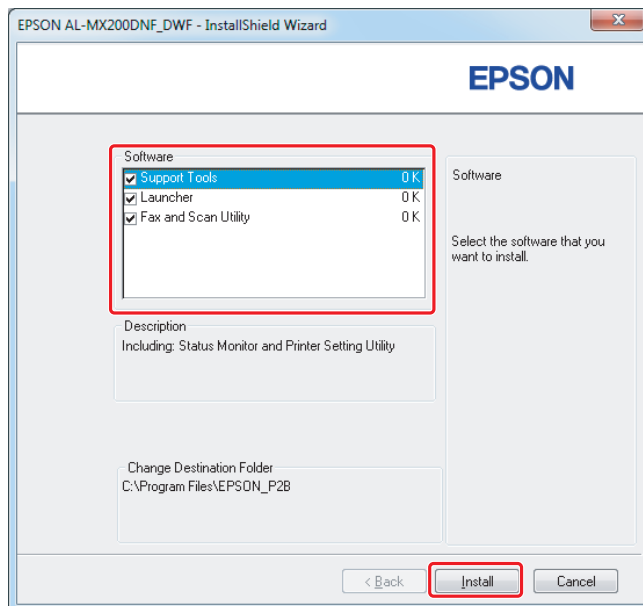
Märkus

- ❑ Kui sihtprinterit loendis ei kuvata, klõpsake loendi värskendamiseks nuppu **Refresh** või printeri lisamiseks loendisse käsitsi nuppu **Add Printer**.
- ❑ Kui installisite printeri serverarvutisse, märkige ruut **I am setting up this printer on a server**.
- ❑ Automaatse IP kasutamisel kuvatakse installeris 0.0.0.0. Enne jätkamist sisestage kehtiv IP-aadress.

3. Määrake printerisätted ja klõpsake nuppu **Next**.

1	Sisestage printeri nimi.
2	Kui soovite printerit võrgus jagada, märkige ruut Share this printer with other computers on the network .
3	Kui soovite kasutada printerit vaikeprinterina, märkige ruut Set this printer as default for printing .
4	Kui soovite kasutada printerit skannimise vaikeprinterina, märkige ruut Set this printer as default for scanning .
5	Kui soovite kasutada printeri faksifunktsiooni, märkige ruut FAX Driver .
6	Kui soovite installida PS-printeridraiverit, märkige ruut Install PS printer driver .

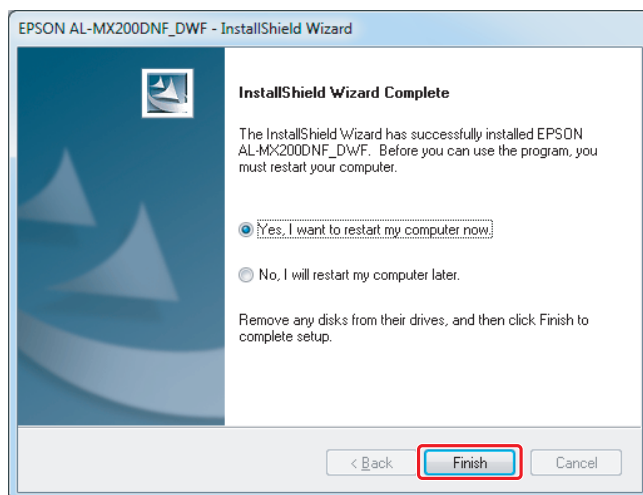
4. Valige installitav tarkvara ja dokumentatsioon ning klõpsake nuppu **Install**.



Märkus

*Installikausta muutmiseks klõpsake nuppu **Browse**.*

5. Klõpsake nuppu **Finish**.

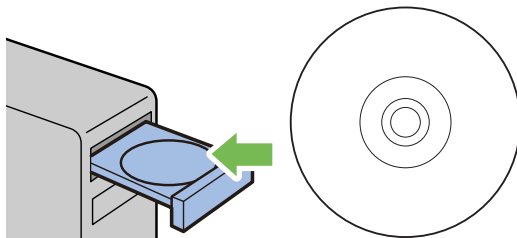


Vt jaotist „Testlehe printimine” lk 17.

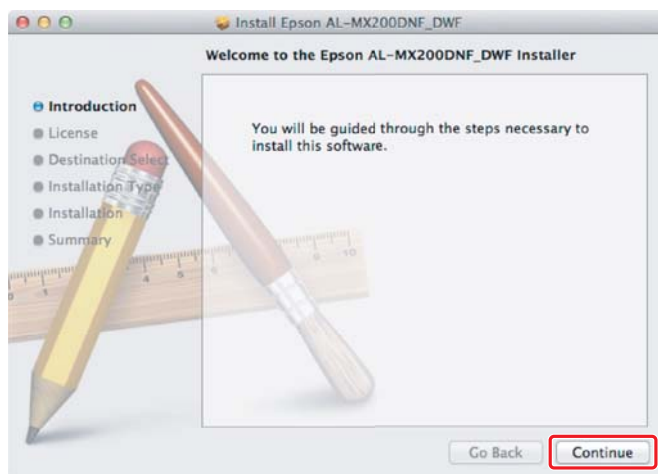
Prindidraiverite installimine operatsioonisüsteemiga Mac OS X töötavatesse arvutitesse

Prindidraiveri installimine

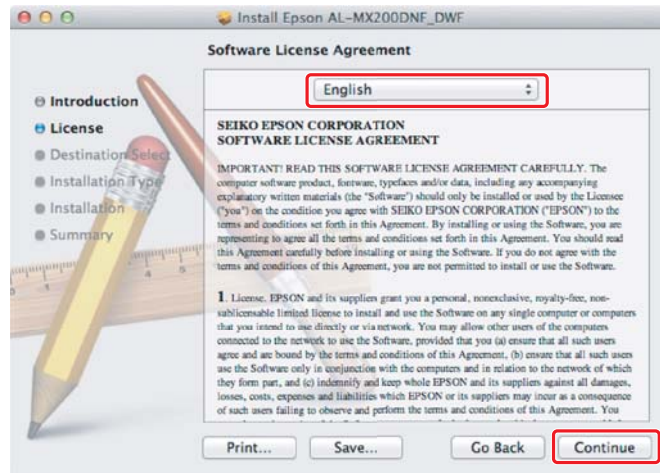
1. Sisestage Software Disc.



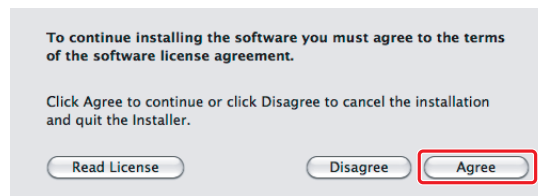
2. Soovitud tarkvara installimiseks topeltklõpsake täitmisfaii.
3. Klõpsake nuppu **Continue (Jätka)**.



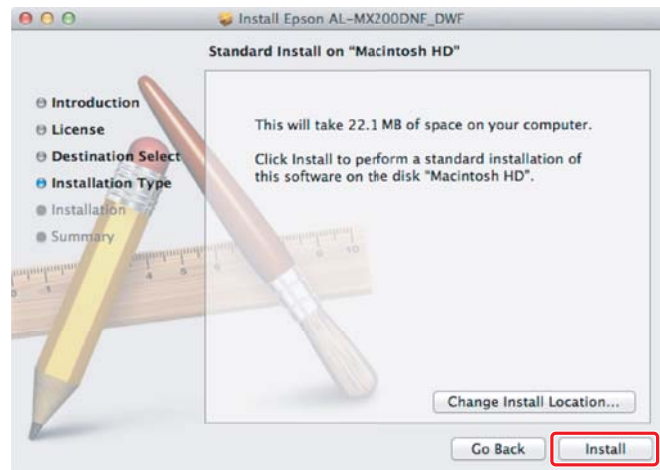
4. Valige keel ja klõpsake nuppu **Continue (Jätka)**.



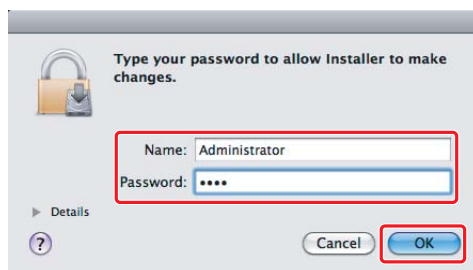
5. Kui nõustute tarkvara litsentsilepinguga, klõpsake nuppu **Agree (Nõustun)**.



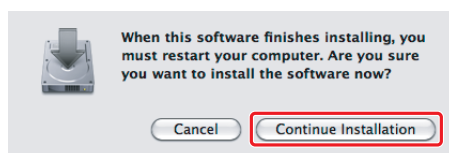
6. Klõpsake nuppu **Install (Installi)**.



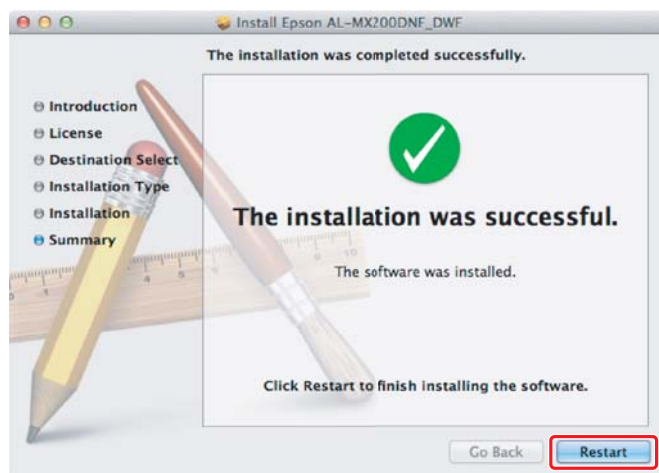
7. Sisestage administraatori nimi ja parool ning klõpsake nuppu **OK**.



8. Klõpsake nuppu **Continue Installation (Jätka installimist)**.



9. Klõpsake nuppu **Restart**.

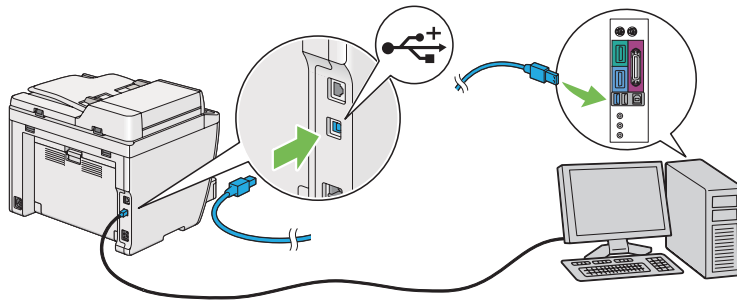


Printeri lisamine

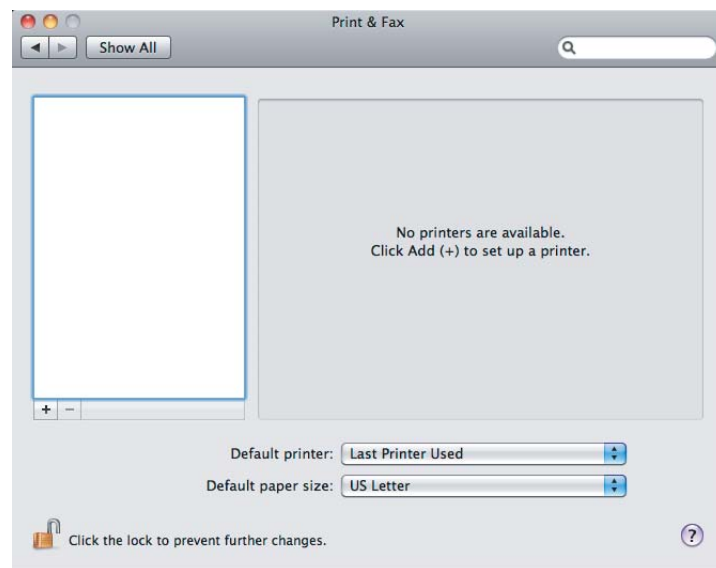
USB-ühendus

Märkus

Ühendage printer ja arvuti USB-kaabliga ning lülitage printer sisse.



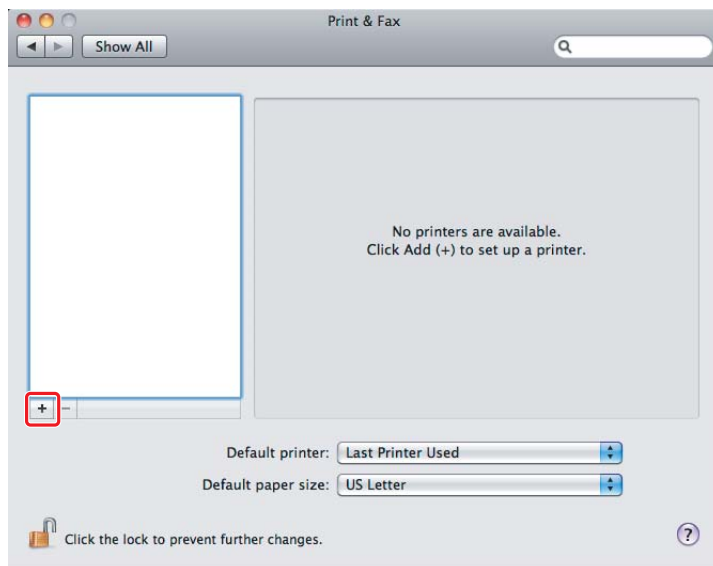
1. Avage **Print & Fax (Printimine ja faks)** (operatsioonisüsteemis Mac OS X 10.7 **Print & Scan (Printimine ja skannimine)**).



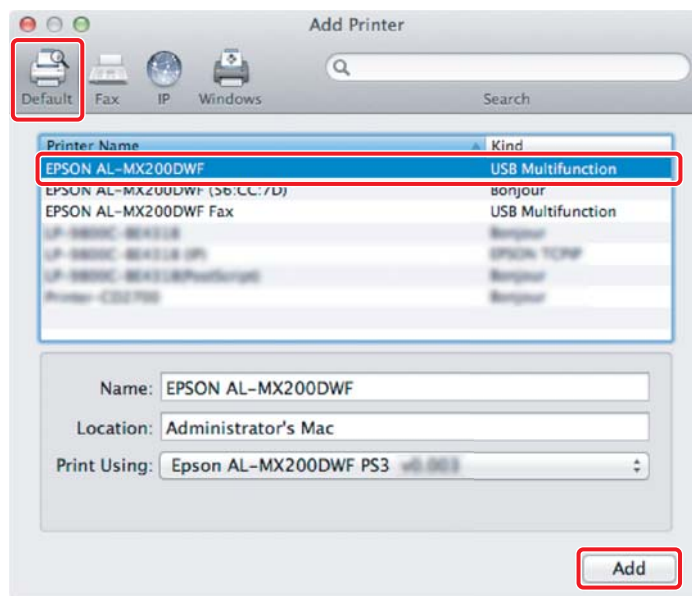
Märkus

- ❑ Kaustad **Print & Fax (Printimine ja faks)** (operatsioonisüsteemis Mac OS X 10.7 **Print & Scan (Printimine ja skannimine)**) leiate arvuti süsteemieelistustest **System Preferences**.
- ❑ Kui teie printer on juba lisatud, jätkake jaotisest „Testlehe printimine” lk 17.

2. Klõpsake nuppu +.



3. Klõpsake nuppu **Default Browser (Vaikebrauser)**, valige kasutatav printer ja klõpsake nuppu **Add (Lisa)**.

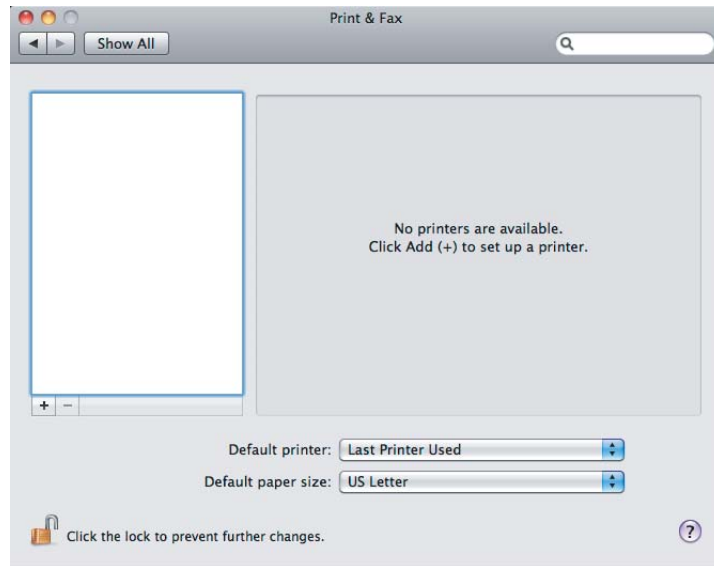


Etherneti-ühendus

Märkus

Veenduge, et teie arvuti on võrku ühendatud.

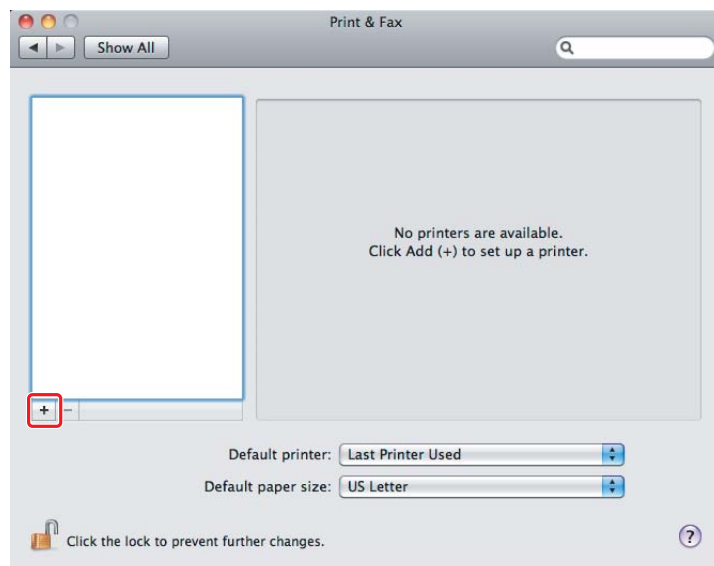
1. Avage **Print & Fax (Printimine ja faks)** (operatsioonisüsteemis Mac OS X 10.7 **Print & Scan (Printimine ja skannimine)**).



Märkus

- ❑ Kaustad **Print & Fax (Printimine ja faks)** (operatsioonisüsteemis Mac OS X 10.7 **Print & Scan (Printimine ja skannimine)**) leiate arvuti süsteemieelistustest **System Preferences**.
- ❑ Kui teie printer on juba lisatud, jätkake jaotisest „Testlehe printimine” lk 17.

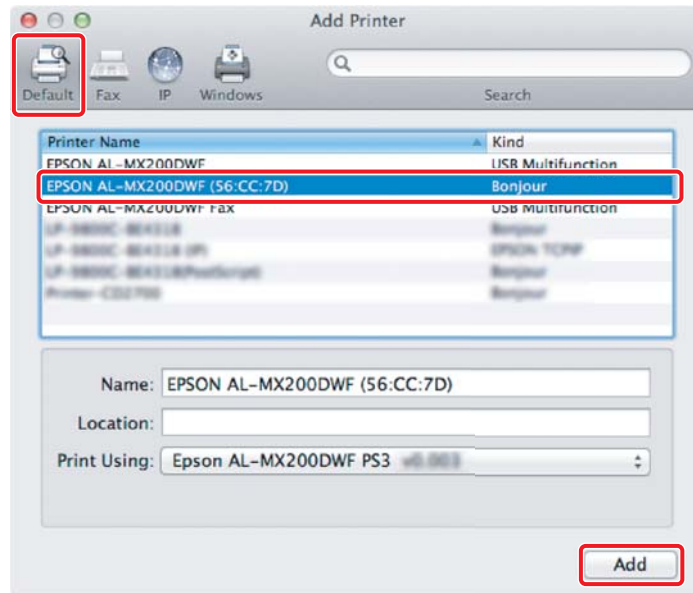
2. Klõpsake nuppu +.



3. Valige kasutatav printer.

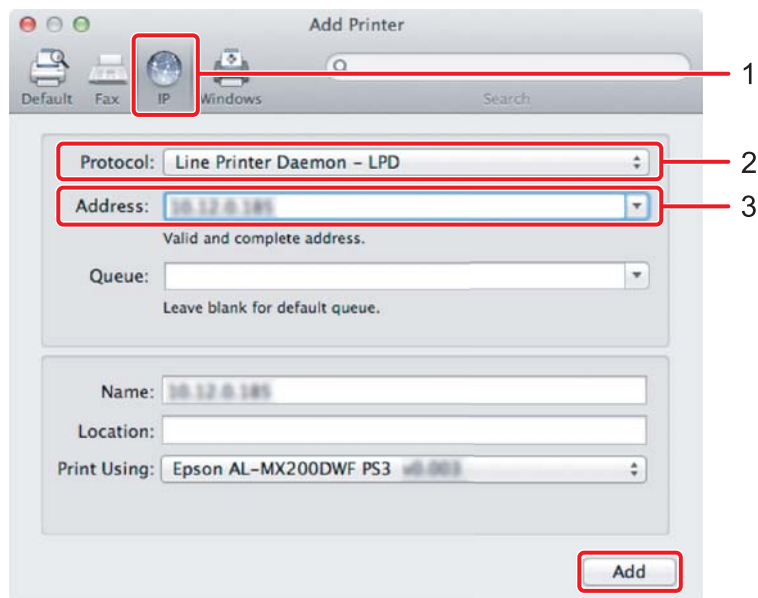
Rakendus **Bonjour**

Klõpsake nuppu **Default Browser (Vaikebrauser)**, valige printer ja klõpsake nuppu **Add (Lisa)**.



IP Printing

Määrake IP-printimissätteid ja klõpsake nuppu **Add (Lisa)**.



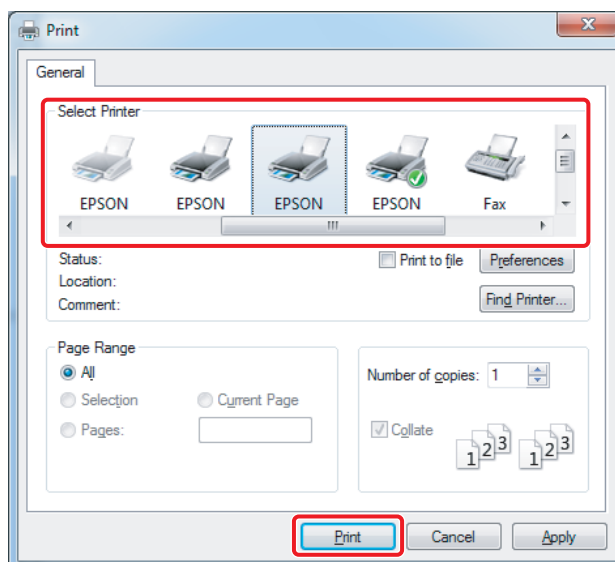
1	Klõpsake nuppu IP .
2	Valige menüüst Protocol (Protokoll) Line Printer Daemon - LPD .
3	Sisestage printeri IP-aadress.

Testlehe printimine

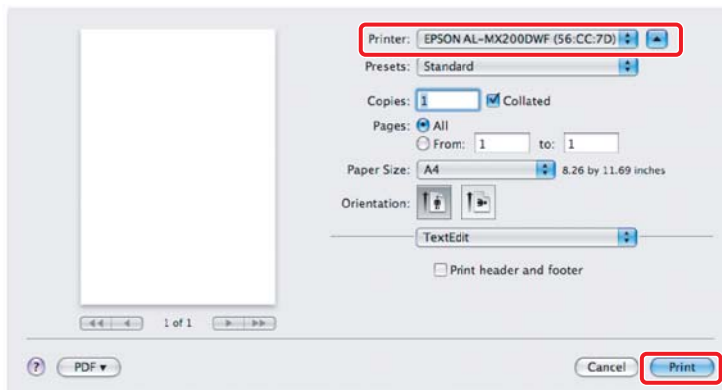
Testlehe printimine võimaldab kontrollida, kas tarkvara on õigesti installitud. Järgnevalt on selgitatud, kuidas printida tavalisest rakendusest.

1. Avage rakenduses fail, mida soovite printida.
2. Klõpsake menüüst **File (Fail)** menüükäsku **Print (Prindi)**.
3. Veenduge, et printer on valitud, ja klõpsake nuppu **Print (Prindi)**.

Windows



Mac OS X



Lisateave

Lisateabe saamiseks vt dokumenti *User's Guide*.

